

TOVARĂȘUL NICOLAE CEAUȘESCU s-a întâlnit cu președintele Partidului Socialismului Democratic din Grecia (KODISO)



Tovarășul Nicolae Ceaușescu, secretar general al Partidului Comunist Român, președintele Republicii Socialiste România, s-a întâlnit, miercuri, cu Ioannis Pezmozoglou, președintele Partidului Socialismului Democratic din Grecia (KODISO), care, la invitația C.C. al P.C.R., efectuează o vizită în țara noastră.

La întrevvedere a participat tovarășul Emil Bobu, membru al Comitetului Politic Executiv, secretar al C.C. al P.C.R.

Ospetele a adresat tovarășului Nicolae Ceaușescu un salut cald din partea poporului grec și a conducerii țării sale și a exprimat vii mulțumiri pentru posibilitatea de a vizita România, de a se întâlni cu secretarul general al partidului nostru.

Mulțumind, tovarășul Nicolae Ceaușescu a adresat cele mai bune urări conducerii Greciei și poporului elen prieten.

În cursul convorbirii, secretarul general al Partidului Comunist Român și președintele Partidului Socialismului Democratic din Grecia au relevat valoarea pozitivă a relațiilor dintre cele două țări și, dintr-o manieră clară și deschisă, au exprimat dorința de a extinde și adânci aceste raporturi, spre binele ambelor țări și popoare, al cauzei păcii, destinderii, securității și înțelgerii în Balcani, în Europa și în întreaga lume.

Cu prilejul schimbului de păreri asupra unor probleme actuale ale vieții politice mondiale, a fost exprimată îngrijorarea față de agravarea situației internaționale, de încordarea existentă în lume. S-a apreciat că problema fundamentală a zilelor noastre o constituie lupta pentru pace, revizuirea înseamnă pacea, sperând în încetarea cursului înarmărilor și eliminarea pericolului unui nou război distructiv, pentru înfăptuirea dezarmării și, în primul rând, a dezarmării nucleare. S-a subliniat, totodată, necesitatea opririi amplasării rachetelor americane cu rază medie de acțiune în unele țări vest-europene și renunțarea la aplicarea contractelor nucleare aparținând U.R.S.S., a reluării tratatelor sovieto-americane, în vederea asigurării la un acord corespunzător care să ducă, în final, la eliberarea continentului european de asemenea arme nucleare.

Ospetele a dat o înaltă precizie poziției României, inițiativelor tovarășului Nicolae Ceaușescu în direcția dezarmării, a edificării unui climat de pace și colaborare în lume, arătând că ele sînt împărtășite pe deplin de poporul și guvernul Greciei.

S-a relevat că o însemnată dooză de înțelegere și înțelgerii a fost acordată și cooperării europene au dezvoltarea raporturilor dintre țările balcanice, transformarea Balcanilor într-o regiune a păcii, bună vecinătate, încredere, colaborării bilaterale și multilaterale, într-o zonă lipsită de arme nucleare.

Evidențindu-se importanța rezolvării tuturor conflictelor și problemelor litigioase dintre state exclusiv pe cale pașnică, s-a subliniat necesitatea soluționării problemelor prietene pe calea tratatelor directe dintre reprezentanții celor două comunități, fără nici un amestec din afară, pentru a se putea asigura conviețuirea pașnică a populației grecești și turcești din insulele Ciprului, respectarea statutului său de țară neînclășată.

Convorbirea s-a desfășurat într-o atmosferă cordială, prietenească.

CAMPANIA AGRICOLĂ DE PRIMĂVARĂ ÎN FIECARE ZI, RITMURI MAXIME LA ÎNSĂMÎNȚĂRI



- Ritmul de semănat trebuie intensificat în toate unitățile agricole
- Fiecare oră bună de lucru, productivitatea fiecărei utilaj — folosite la maximum
- Respectarea normelor de calitate — o condiție de bază în bătălia pentru recolte record
- Vitezele zilnice realizate integre și chiar depășite prin organizarea muncii în două schimburi
- Toate forțele satului prezente în cîmp la efectuarea multiplexelor lucrări de sezon

Porumbul — tehnologii intensive pentru recolte record

A început semănatul porumbului în județul Timiș. În legătură cu această problemă, dar și cu alte aspecte ale campaniei de primăvară purtăm un dialog cu ing. Aurel Lăzuțeanu, director cu producția vegetală la D.G.A.I.A. Timiș.

— În ceea ce privește unitățile din cadrul C.U.A.S.C. Orășoara, cum ar fi C.A.P. Secani, I.A.S. Sinandrei, C.A.P. Sinandrei și la C.A.P. Varias a început semănatul porumbului. Din păcate, oscilațiile de temperatură din sol nu ne-au permis să intrăm în oază cu toate forțele disponibile. Vremea fiind înclinată, ne va permite să atacăm cu hotărâre semănatul în toate unitățile.

— Ce volum de lucrări sînt de efectuat?

— 162.700 ha, din care 40 la sută în zonele I și II de favorabilitate. Avem la dispoziție 1.446 de semănători, care pot realiza o viteză zilnică de înaltare de 17.670 ha, adică finalizarea întregii lucrări în condiții de bună calitate în maximum 12 zile. Estimăm că în următoarele 2 zile vom decanșa semănatul în toate unitățile.

— Ce acțiuni se desfășoară în prezent pe oază?

— Am finalizat cele 62 de mil ha cu culturi din prima epocă, iar acum urmează porumbul și soia. Se lucrează la semănatul celor 30.400 de ha cu soia pentru boabe și la pregătirea terenului pentru porumb. Deja 20 de mil de ha sînt pregătite și așteaptă bobul de porumb, fiind și erbicidate conform tehnologiilor în vigoare.

— Există în județ o serie de

unități frunțase la cultura porumbului, aplicind tehnologii de maxim randament. Ce ați întreprins pentru generalizarea experienței pozitive și la celelalte unități?

— Ne-am preocupat să dezvoltăm experiența acestor unități, în colaborare cu Institutul agronomic Timișoara și Stațiunea de cercetări agricole Lovrin. Pornind de la rezultatele frunțosilor am întocmit o broșură de prezentare a tehnologiilor la principalele culturi de cîmp pentru anul 1984. De asemenea, am trecut la zonarea hibrizilor în funcție de comportare, la amplasarea corectă a culturilor. Aceste activități au fost realizate încă de anul trecut.

GH. CRIȘAN

(Continuare în pag. a V-a)

Semănatul culturilor a intrat și aici, pe ogoarele buzoiene, într-o etapă, am putea spune, decisivă. Se acționează în toate unitățile zi-lumină, noaptea pregătindu-se terenul care urmează să primărească a doua zi sămînța. În toate zonele sînt deșantate ritmurile. Tinerii au la rîndul lor un cuvînt hotărîtor de spus. Mai sînt încă în unele porțiuni resturi vegetale care împiedică pregătirea unui pîmînt germinativ corespunzător. Peste 28 de brigăzi tehnice au la fața de lucru în aceste zile stringerea lor. Alte echipe adună corzile de viță de vie sau crengile din livezi, plantează răsădul în solarii. Așadar, un cîmp larg de acțiune în care sînt concentrate toate forțele satelor.

— La Costești pîmîntul este mai pretențios de lucrat. În

Lucrări în flux continuu!

jurul orei 10 în punctul Livađa, o formație alcătuită din 2 semănători, 4 grupe cu discuri și 2 M.E.T.-uri acționa la semănatul florii-soarelui. Sub supravegherea șefului de fermă, tehnicianul Marianca Aurică, mecanizatorul Nicolae Vușpe, Dumitru Năstase, Gheorghe Ionită trăgeau cu spor brazdă după brazdă. Terenul este pregătit uniform, iar utilajele sînt reglate în așa fel ca să poată acoperi și chiar depăși norma zilnică respectivă, fără a se adînci și densitatea. „Avem aici, ne spune șeful fermei, 90 ha. Pînă acum am semănat în jur de 40 de hectare. De mine depășim formația în punctul Cloranca

DUMITRU ION DINCA

(Continuare în pag. a V-a)

Pe întinsele plături ale Săleșului în tîndrul Zălău — orașul ce poartă cu mîndrie însemnele muncii desfășurate aici de tinerii de pe un mare șantier național care a contribuit substanțial la ridicarea noii platforme economice a aceluiași județ —, la locuitorii Zălăului (care, pînă nu demult, era aproape în totalitate lipsit de zestre industriale și, deci, de experiență în tradițiile în această direcție) acționează cu deplină răspundere și competență pentru a dovedi că, și aici, în nordicul punct de țară, marea și moderna industrie și-a

DAN MUCENIC

(Continuare în pag. a V-a)

ANUL 40 AL LIBERTĂȚII NOASTRE UN SPAȚIU AL RĂSPUNDERII ȘI COMPETENȚEI

afiat muncitorii și specialiștii de care are nevoie.

Întreprinderea despre care își propun să vorbească rîndurile de față va împlini, în acest an, un deceniu și jumătate de existență. Ea este unul din numeroșii exempli edificatoare ale modului în care înțelegea concepție și energia acțiune ale partidului și statului nostru au determinat, într-un interval istoric foarte scurt, înflorirea unor zone ale țării. O scurta

reședință de județ —, la Zălău, orice localnic, în fireasca-i dorință de a oferi prietenilor săi ceea ce așezarea sa are mai frumoasă și mai deplină, în ea conduce pașii, după un obligatoriu drum prin centrul orașului, către cea mai mare întreprindere a județului, întreprinderea de armături industriale

actiunea 3E EDUCATIE · ECONOMIE · ENERGIE

Ediție specială

BIOGAZUL — o soluție viabilă, eficientă de sporire a resurselor energetice

Realizarea obiectivelor de dezvoltare economică-socială pe care ni le-am stabilit este practic de neconceput, în actuala conjunctură, fără asigurarea resurselor energetice. Nu întîmplător unul din obiectivele strategice ale politicii economice a partidului și statului nostru îl reprezintă obținerea în cel mai scurt timp a deplinei independențe din punct de vedere energetic. În acest context, a apărut, firesc, necesitatea valorificării pe scară largă a resurselor neconvenționale de energie. Între acestea, biogazul își revine un loc important, mai cu seamă în gospodăriile țărănești și în unitățile agricole de stat și cooperatiste. Este vorba de obținerea biogazului, prin utilizarea unor tehnologii biologice de producere a gazelor combustibile sub acțiunea microorganismelor anaerobe, în anumite condiții de mediu, care reconstituie procesul natural întâlnit în zăcămintele de hidrocarburi din scoarța terestră, a căror proces s-au desfășurat lent și pe durate de ordinul a mililor de ani, reziduurile și deșeurile organice (dejecții animale și resturi vegetale) pot fi deci valorificate energetic prin producerea de biogaz, oferind și însemnate avantaje ce con-

stau în faptul că: se dispune de rezerve de materie primă, în cantități mari și în mod permanent, repartizate practic pe întreg teritoriul și aflate la îndemîna utilizatorului; domeniul biogazului nu este supus variațiilor de sezon, dacă se lan măsurci corespunzătoare, cum este cazul energiei solare sau a celei eoliene; în afară de biogaz, prin fermentare, se obține un nămol foarte valoros ca îngrășămint organic mineral și solului.

Pornind de la aceste considerente, avînd în vedere că practica a dovedit că în țara noastră sînt condiții nelimitate pentru producerea biogazului, vom prezenta cîteva din realizările obținute în acest domeniu, experiențele acumulate urmînd a fi generalizate pentru ca producerea biogazului să capete o largă răspundere în vederea asigurării în tot mai mare măsură a unor nevoi energetice locale — în special pentru cerștile casnice și încălzirea locuințelor în perioada sezonului rece. În gospodăriile individuale biogazul devine, practic, varianta cea mai eficientă a aragazului. Biogazul este, de acum, o soluție viabilă în sprînjirea eforturilor generale de obținere a deplinei independențe energetice a patriei.

(PAGINA A 3-A)



Calea Moșilor în ipostaze noi

Foto: MARIAN ILIE

VALORI ȘI OPȚIUNI FUNDAMENTALE ALE TINEREI GENERAȚII

A învăța este unul dintre verbele care ilustrează în mod cel mai elocvent condiția omului în societatea contemporană. Se învață, respectiv învățăm, practic, în fiecare zi, cuvinte, idei, experiențe, valori, atitudini, moduri de a raționa și multe altele. Învățăm pentru că ne-o prelunge viața în societate, realizarea civilizației și culturii la care aspirăm, învățăm pentru că ne-o cerem noi înșine, învățăm nu o dată chiar fără să ne dăm seama. Oferta de mijloace și modalități socialmente concretizată este acum fără deosebire de comparație în istoria umanității. Pe de altă parte, însă, niciodată nu a fost mai stringent acest act definitiv pentru om, pentru capacitatea și vocația lui.

Este pur și simplu de neconceput o existență omenească fără învățatură. Nu numai pentru că ea a devenit problema cardinală pe care se întemeiază și promovează

civilizația, dar și întrucît constituie premisa și colona vertebrală ale realizării plene și integrale a omului. Cit de mult a schimbat epoca pe care o trăim datele problemei se vede și în faptul că a dispărut posibilitatea încadrării în timpul unei vîrste sau meserii, sau spațiu socio-

fundamental, de asemenea și primar. De aici se începe și se continuă în aceeași direcție, fără a spune că decidențial se consumă numai în acesti termeni. Solicitățile existențiale, solicitările adresate fiecărui individ de către societate conșteră învățării. Sune specialiștii și ne-o con-

provocă pot da și dau naștere unei superficialități. Se investe pericolul de a aluneca meru la suprafața lucrurilor din incapacitatea firească de a nu putea să le cuprînzî pe toate și în adîncime. Nu o dată ne scapă din vedere faptul că învățarea înseamnă mult mai mult decît simplă cunoș-

operatii de selecție, nu numai a modalităților cit și a surselor, ba chiar o anumite ordine de priorități. În procesul învățării se află angajate familia, școala, instituțiile culturale de tot felul, mass-media, viața personală și alții alți factori. Ceea ce apare necesar a fi subliniat este faptul că manifestarea prin muncă, creație, o omului, în raport de sarcinile globale ale societății, de sarcinile care îl revin în mod individual și în circumstanțe concrete impune un efort în care informațiile să fie asociate în mod intim cu valorile, cu atitudinile, cu modularea unui comportament social care să-l facă pe om apt să facă față la un nivel cit mai înalt sarcinilor respective. Ceea ce la un moment dat poate fi indicat prin realitatea șanselor și realizărilor de a gândi cu propriul cap, de a

TRAIAN GANJU

(Continuare în pag. a IV-a)

Orizonturile învățării

firmă experiența, cerințe care, de ce n-aram, reușite, nu sînt clare și nu întotdeauna urmăm a le da satisfacția cuvîntului. Cel puțin două riscuri apar: pe de o parte, cantonanța exclusivă în acumularea de informații, iar pe de altă parte volumul extraordinar și diversitatea acestora, precum și tentația pe care o

ține înmagazinate în propriul creier, încrustate pe scoarța cerebrală a fiecărui. Si atunci se impun cîteva întrebări esențiale: ce învățăm? — cit învățăm? — de unde învățăm?

Întrebările menționate sînt legitime, susțin din nou specialiștii, pentru că procesul, prin complexitatea lui, invocă

Gînduri la sfîrșitul zilei

SPIRITUL GOSPODĂRESC

De cîteva zile, mai pe de-a dreptul, mai cu tatonări tructate, mai izbindu-ne-n plin ne avertizăm că e printr-o primăvară. Trebuie să facă vapoarea să infurnică singele în arborii bătrîni și face să zvînească înima în puiet. Ne-a prins și pe noi în această vreme. Un echilibrat și armonios există în toate felurile noastre de viață. Dar el, da, este diferit, el de la om, de la oraș, de la oraș, de la localitate la localitate.

Știu Mizilul de cînd era copil și azi, iar eu patlam în fine pe pielea tălpilor personale. Nu mai știu nimic, nu mă recunosc nimic. Mă rătăcesc în Mizil ca în Paris. Exagerare? Uite că nu-i! Nu mai știu țîrgul, nu mai știu străzile, nu mai știu casele. Blocurile, cu magazine, la parter, au străpuns înăuntru și acoperis-refugiul pentru ploaie. Întrii prînz stîlpi ca sub o câmpie, prinse a verșura la cost. E o idee a primarului Mielu Codescu, un gospodăr exemplar,

LUCIAN AVRAMEȘCU

(Continuare în pag. a IV-a)

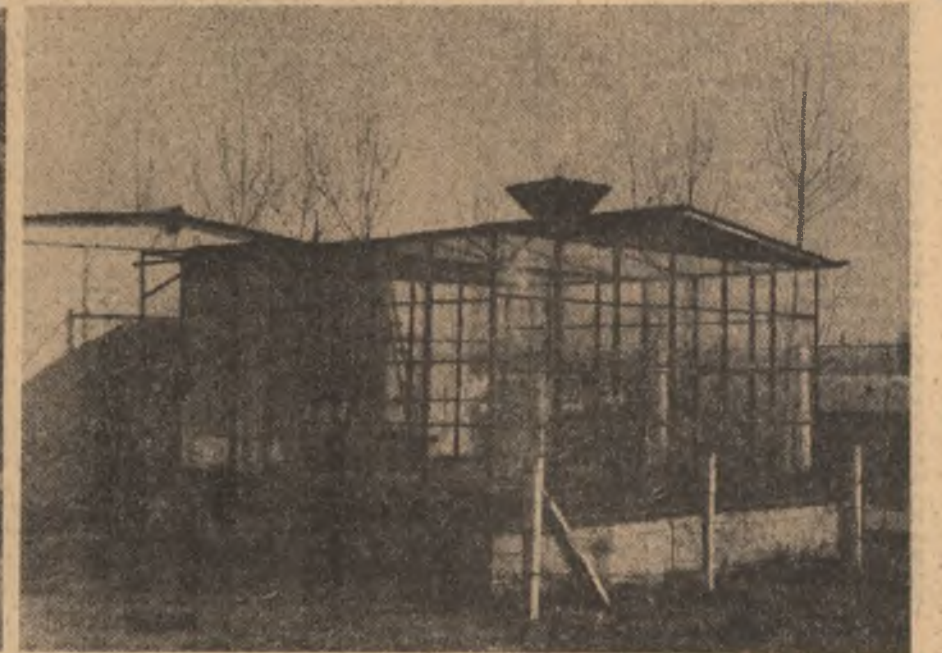
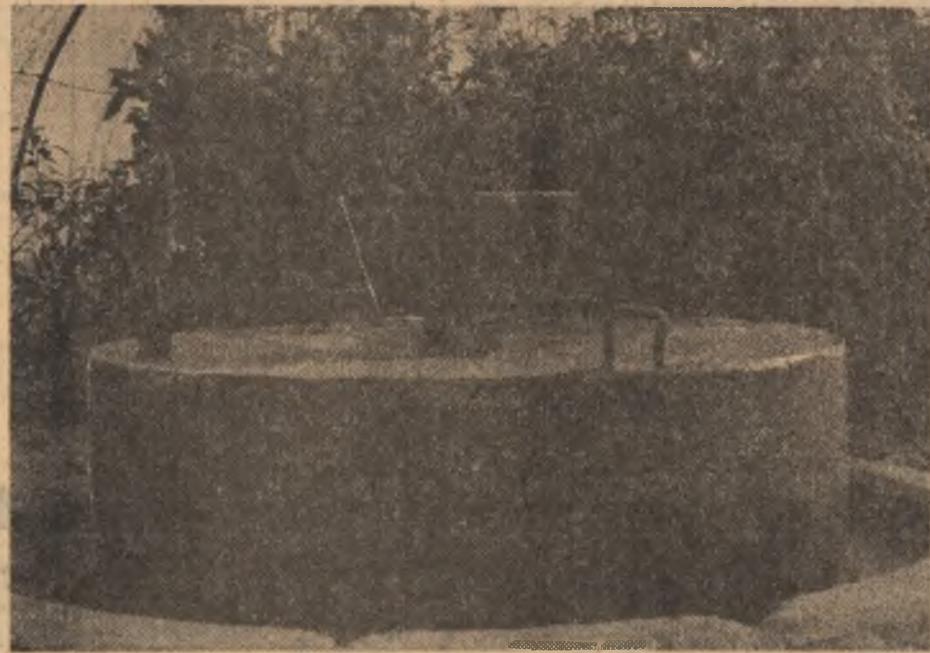
activitatea



EDUCATIE • ECONOMIE • ENERGIE •

Ediție specială:

BIOGAZUL — o soluție viabilă, eficientă de sporire a resurselor energetice



Sporirea numărului de instalații de biogaz — un imperativ ce stă permanent în fața tuturor cetățenilor din mediul rural, dar și a proiectanților, constructorilor și consiliilor populare județene

Pentru transpunerea în viață a prevederilor Programului național de dezvoltare energetică prin biogaz a dejecțiilor animale și a apelor uzate din agricultură și industria alimentară pentru perioada 1982-1985, sarcini deosebite revin Consiliului Național pentru Știință și Tehnologie. Firesc, în acest context, am considerat oportun un scurt dialog cu inginerul Mihai Pocsorchi, din cadrul Secторului dezvoltare tehnologică al C.N.S.T., cel care realizează programul direct de această problemă.

Vă rugăm, tovarășe inginer Mihai Pocsorchi, să prezentați, pe scurt, principalele prevederi ale programului de valorificare a biogazului, program impus de imperativul energetic care a început să doimăie concepțiile tehnologice din actuala perioadă, respectiv găsirea și utilizarea pe scară tot mai largă a resurselor neconvenționale de energie.

Potrivit programului, în fiecare comună urmas să fie realizate în cursul anului 1983 cîte 5 instalații de biogaz de mică capacitate, care să constituie nucleul pentru dezvoltarea rețelei de instalații în localitățile rurale. Numărul acestora trebuie să sporească la cel puțin 100 instalații în fiecare comună, în 1984, și la 300 instalații în 1985. La începutul anului trecut au fost trimise

către toate consiliile populare județene documentațiile pentru instalațiile de 5-10-25-50 mc elaborate și omologate de Institutul de chimie alimentară București.

— Recent, după cum este cunoscut, a avut loc o conferință de lucru, la nivel național, cu sarcina de a dezbatte aspectele legate de construcția și exploatarea optimă a instalațiilor de biogaz de mică capacitate. Ce a evidențiat acest schimb de experiență?

— Trebuie să facem, mai întâi, precizarea că sondajele ce s-au efectuat în județe au condus la ideea că implementarea acestor instalații se desfășoară greoi. Motivele sînt atât de natură obiectivă, cit și subiectivă, ele fiind pe larg dezbătute în cadrul amintitei ședințe. Din analiza rezultatelor obținute au rezultat o serie de aspecte interesante. Astfel, numărul de instalații de mică capacitate a ajuns la 400, ceea ce reprezintă o creștere de circa 3 ori față de 1981. Dintre acestea 150 sînt realizate pe concepție proprie 25 la sută după proiectul I.C.A. iar restul pe diverse concepții — Buleci, Baron, Argeș.

— În ceea ce privește apartenența acestor instalații, 277 sînt realizate în gospodăriile individuale, 24 la cooperative agricole de producție, 22 la licee și școli, iar restul la alte unități, de diferite profile.

— Desigur, se pot face și anumite clasificări, în măsură să evidențieze preocupările anumitor județe și, firesc, dezinteresul altora pentru această problemă...

— Intr-adevăr, pe primele locuri în ceea ce privește numărul de instalații se situează Argeșul, Dolj, Bihorul, Gorj și Maramureșul. În schimb, în județul Covasna nu s-a realizat nici o instalație, în Prahova, Giurgiu (cîte o instalație), Mureș, Galați, Harghita, Ialomița, Brașov, Bacău (cîte două), Alba (3), Bistrița-Năsăud, Hunedoara (cîte 4). Aș dori să mai adaug faptul că din punct de vedere al capacității cele mai multe instalații — 83 — sînt de 5 mc, 38 de 6 mc, 31 de 10 mc, 29 de 20 mc, 17 de 25 mc etc.

— Ce ne puteți spune în legătură cu randamentul și costul instalațiilor?

— Randamentul este încă mare, exploatarea se face de obicei în perioada de vară, fiind puține instalații care funcționează tot timpul anului. Costurile instalațiilor diferă de la 200-1.000 lei pe mc capacitate în județele Giurgiu, Hunedoara, Alba, Bistrița-Năsăud, Galați, Harghita, Neamț; între 1.000-2.000 lei pe mc capacitate în Argeș, Bacău, Brăila, Călărași, Ialomița, Maramureș, Olț, Satu Mare; între 2.000-3.000 lei pe mc capacitate în

Tulcea; ajungînd la 3.000-4.000 lei pe mc capacitate în Cluj, Iași, Maramureș și la peste 4.000 lei în Dimbovița și Suceava. Și acestea sînt în măsură să reflecte preocupările unor consilii populare județene în sprijinirea acțiunii, precum cei care doresc să-și construiască instalații de biogaz?

— Făcînd aprecierea că instalațiile de biogaz sînt rentabile doar pentru gospodăriile individuale care dispun de cîteva animale (3-5), cea mai eficientă instalație fiind de la

niam, la capacitate (sub 5 mc instalația nu mai dă randamentul scontat), la calitatea execuției, la izolația termică, la materia primă folosită, la exploatarea și, în sfîrșit, la respectarea regulilor de protecție a muncii necesare, fiind vorba de gaz care arde și care prezintă și pericol de explozie. Dacă se respectă regulile prescrite, instalațiile de biogaz devin eficiente, contribuind la asigurarea necesarului de combustibil în mediul rural, ușurînd efortul economiei naționale în asigurarea cu materii prime energetice.

— să realizeze un raport dintre conținutul de carbon și azot (C/N) între limitele 15-20, astfel asigurîndu-se caloricitatea optimă a materialului organic; — amestecul trebuie adus la o consistență fluidă, avînd peste 90 la sută umiditate.

Cum întocmirea rețetelor optime a fost prezentată în diferite publicații (spre exemplu în numărul 4 al revistei „Știința și Tehnologia”) vom mai insista asupra acestora, cei interesați avînd posibilitatea să se consulte din colecții. Aducerea la un conținut de umiditate de peste 90 la sută se face cu apă, preferabil caldă. Pe timp friguros amestecul va fi mai consistent,

iar pe timp călduros va fi mai fluid.

După introducerea materialului, fermentarea începe imediat, dar producția de biogaz se obține după 10-15 zile. Primele deșeurii de gaz au un conținut preponderent de bioxid de carbon, astfel încît în primele zile biogazul se aprinde greu sau nu se aprinde deloc. Aceste fracțiuni de gaz se elimină prin cîteva escapări în atmosferă, captîndu-se producțiile următoare prin conținut sporit de metan.

Indiferent de rețeta folosită, producția de biogaz depinde în foarte mare măsură de temperatura de fermentare. Se cunosc trei regimuri termice de fermentare metanogenă și anume: — regim criofil, pînă la 20-24 grade C — regim mezofil, circa 25-38 grade C — regim termofil, între 56-80 grade C.

Instalațiile de fermentare de capacitate mică, de care ne vom ocupa mai pe larg astăzi, lucrează în regim criofil, adică nu sînt încălzite. În acest caz se pune în mod deosebit problema izolării termice a fermentației, singura sursă de încălzire fiind cantitatea mică de căldură care se degajă din procesul de fermentare.

Ritmul de alimentare zilnic al fermentației se stabilește astfel încît să se garante un timp de staționare în fermentator în medie de 60 de zile.

DE RETINUT:

- Considerînd o putere calorică de aproximativ 5.000 kcal/mc, la un conținut de 64 la sută metan și temperatura de 20 grade, 1 mc biogaz înlocuiește:
- 2,2-2,8 kg lemn uscat;
 - 1,32-3,05 kg lignit;
 - 0,52-0,59 kg păcură;
 - 0,52-0,58 kg combustibil calorific;
 - 0,45-0,55 kg motorină;
 - 0,50-0,60 mc gaz metan natural;
 - 0,23-0,24 mc gaze lichificate — orogaz.

și lipsa de preocupare în altele, unde cei care vor să-și construiască asemenea instalații trebuie să se descurce cum or ști...

— În calitate de specialist, ce recomandări faceți pentru

Eforturi susținute pentru generalizarea unor experiențe valoroase, pentru sprijinirea celor care doresc să construiască instalații proprii de producere a biogazului

Asa cum s-a subliniat și în cadrul recentei constatări pe probleme de biogaz, în ultimii ani au fost înregistrate, în mai multe județe din țară, o serie de rezultate pozitive, ce confirmă largile posibilități în ceea ce privește această importantă sursă energetică. Desigur, în cadrul amintitei acțiuni desfășurate la nivel național, au fost constatate și o serie de deficiențe ce trebuie eliminate în cel mai scurt timp, astfel încît programul stabilit să fie respectat cu strictețe. Vom încerca, în continuare, cu sprijinul unor specialiști, să prezentăm cîteva din experiențele acumulate de unele județe, precum și problemele ce trebuie soluționate operativ.

ARAD: Soluții constructive cit mai simple, prețuri de cost accesibile

„În vederea aducerii la îndeplinire a sarcinilor rezultate din programul energetic național — ne spunea arhitecta Elena Cnăci, sefa Secției arhitectură, sistematizare, tehnică, investiții a Consiliului popular județean Arad — în județul nostru s-a urmărit cu prioritate aplicarea în practică a sarcinilor ce ne revin în ceea ce privește creșterea bazei energetice prin valorificarea superioară a resurselor locale și trecerea pe scară largă la utilizarea noulor surse energetice în toate sectoarele de activitate. Accentul a fost pus pe valorificarea surselor neconvenționale și, în mod deosebit, pe producerea biogazului în instalații de mică capacitate”. Asa cum am aflat, în cadrul dialogului, pînă în prezent în acest județ au fost realizate 32 instalații de biogaz de mică capacitate (4-8 mc),

BRĂILA: Iarna, cînd este mai multă nevoie de combustibili, producția scade...

Dintre instalațiile de producere a biogazului, despre care ne-a vorbit inginerul Ion Slavic, din cadrul Consiliului popular județean Brăila, am reținut: — Instalația realizată în gospodăria cetățeanului Stelian Mătrache, din comuna Vlădeni, pusă în funcțiune în trimestrul III — 1980, cu o capacitate de 12

producere a biogazului cu volum constant și cu alimentare continuă.

— Instalația realizată de Marin Niță, din comuna Movila Miresii, pusă în funcțiune în trimestrul III — 1980, cu o capacitate de 15 mc, și o producție de biogaz de 1-6 mc pe zi. Biogazul este utilizat la bucătărie. Compostul se asigură de la animalele din gospodăria proprie, precum și de la sectorul zootehnic al C.A.P. Această instalație a fost realizată după concepția inginerului Petru Buleci, de la Șantierul naval, fiind de tipul celor cu volum constant și alimentare continuă.

CONSTANȚA: Mai multă atenție valorificării resurselor materiale locale

Pînă în prezent, în județul Constanța, s-au realizat 15 instalații de biogaz, din care 14 la gospodăriile populației și una la o unitate de producție a UJECOOP. „Avînd în vedere costul ridicat al proiectului elaborat de I.C.A. București — spunea inginerul Florentina Cotet — cetățenii din județ au fost orientați în execuția de instalații pe baza unor detalii de execuție și tehnologie proprie, aparținînd inginerului Petru Buleci. S-a stabilit ca pentru realizarea instalațiilor de biogaz, cetățenii să

DOLJ: Un pas necesar — de la prepararea hranei la încălzirea pe timpul iernii

Toate instalațiile existente în județul Dolj au fost executate de către proprietari, fără participarea unei unități specializate. Modelul de bază, despre care ne-a vorbit inginerul Doru Dinulescu, din cadrul Secției de arhitectură, sistematizare, teh-

această instalație este construită după concepția inginerului Petru Buleci. La construcția generatorului de biogaz s-au utilizat materiale locale (argilă, cenușe, nisip) în combinație cu ciment și var. Instalația produce biogaz numai în perioada călduroasă...

— La nivelul acestui județ s-au luat măsuri pentru elaborarea de documentații, realizarea de pliante pentru popularizarea instalațiilor; s-au stabilit unitățile ce se vor specializa în realizarea unor astfel de instalații; se încearcă utilizarea unor materiale locale, ieftine, precum și utilizarea unor materiale recuperabile. Problemele ce se ridică aici (fiind puse în atenția specialiștilor) se referă la prețul de cost ridicat și funcționarea la capacitate redusă a instalațiilor în perioada de iarnă, tocmai atunci cînd cerințele de combustibili sînt ridicate...

TELEORMAN: O mai bună colaborare între institutete de proiectări și beneficiari

Pînă în prezent, în acest județ — Teleorman — funcționează un număr de 12 instalații de biogaz. Majoritatea acestora sînt, după cum spunea inginerul Veronica Dumitrescu, șefa sectorului energetic al Consiliului popular județean, concepute în sistem disconstrucție, cu randamentul scăzut iarnă. Cetele mai bune instalații se dovedesc a fi cele ale lui Atanasiu Baboi, muncitor petrolist la Șcheia petrolieră Vedele realizată după proiectul I.C.A. București și cea realizată de profesorul Constantin Baron, în comuna Gălățeni.

ARGEȘ: Județul cu cea mai mare producție de biogaz

Dacă ne oprim astăzi cîteva mai pe larg asupra experienței cîștigată în județul Argeș pe linia valorificării biogazului o facem mai ales pentru că, zătele acestuia, iar partea inferioară la adîncimi varînd între 1-3,5 m. În cele mai multe cazuri această este realizată din beton ar-

mat, cu grosimea de 10-12 cm sau din tablă de 3-4 mm, proiectată împotriva corozivității cu bitum. În jurul cuvei, de la suprafață pînă la o adîncime cuprîndă între 0,50-1,50 m s-a realizat un canal cu apă, cu o grosime între 15-40 cm. În acest canal circulă biogazul și este izolat termic cu izolație elastică și un furtun pînă la tubulatura de transport și distribuție.

La instalațiile care au dat rezultate bune, durata între două încălzări succesive a fost cuprînsă între 6 luni și 2 ani. Întrucît instalațiile au fost realizate de către proprietari, prețul de cost a fost mai mic decît cel prevăzut în proiectul I.C.A. București. Spre exemplu, instalația cetățeanului Mișu Butoi, din comuna Caraula, cu o capacitate de 13 mc., a costat aproximativ 11.000 lei.

INSTALAȚII DE BIOGAZ

Compostul utilizat, în cele mai multe cazuri, a fost constituit în proporție de 70 la sută din dejecții proaspete de bovine și 30 la sută paie. Producția de biogaz este destinsată consumului la bucătărie, dar se intenționează să se folosească și la încălzirea în timpul iernii. De reținut că, în unele instalații, pe timpul verii cantitatea de biogaz produsă depășește nevoile de consum, gazele fiind eliberate în atmosferă sau arse fără utilizare.

— În județul nostru — precizează tovarășul Ion Nicoliescu, inginer în cadrul Secției arhitectură, sistematizare, tehnică, investiții a Consiliului popular județean Argeș —, s-au executat pînă în momentul de față aproape 50 de instalații de biogaz de capacitate mică, folosindu-se aproape exclusiv scheme elaborate de Institutul de chimie alimentară București (clopot introdus în fermentator), careia i s-au adus mai multe modificări, pe cît de necesare pe atît de eficiente, după cum ne-am convins, cercetătorii de la I.C.A. așezînd, de asemenea, la îmbunătățirile noastre.

PREȚURI DE COST

— S-a renunțat la piesa de distribuție de la baza tubului de alimentare pentru a se crea posibilitatea evacuării nămolului prin același tub.

Imediat, mai ales că nu întotdeauna acestea pot apărea peste noapte. Acolo unde s-a ținut cont de aceste considerente, acolo unde s-a procedat în consecință, în pofida unor eforturi multiple, rezultatele sînt mai bune decît în cazul altora. Astfel, stația de la Brăndu, de care aminteam, și-a dublat — prin dotări minime — capacitatea, producînd în prezent 10.000 mc biogaz zilnic. Cu timpul, aceste stații s-au adăugat stației de la Curtea de Argeș cu o capacitate zilnică de 700 mc și cele de la Topoloveni, Cîmpulung, Colibași și Costești.

VALOAREA

De asemenea, începînd din 1979, asistăm la implementarea primelor instalații mici, deosebit de rentabile populației, putîndu-se vorbi deja de acumularea unei experiențe valoroase privind îmbunătățirile tehnologice și comportarea în timp.

— În județul nostru — precizează tovarășul Ion Nicoliescu, inginer în cadrul Secției arhitectură, sistematizare, tehnică, investiții a Consiliului popular județean Argeș —, s-au executat pînă în momentul de față aproape 50 de instalații de biogaz de capacitate mică, folosindu-se aproape exclusiv scheme elaborate de Institutul de chimie alimentară București (clopot introdus în fermentator), careia i s-au adus mai multe modificări, pe cît de necesare pe atît de eficiente, după cum ne-am convins, cercetătorii de la I.C.A. așezînd, de asemenea, la îmbunătățirile noastre.

PREȚURI DE COST

— S-a renunțat la piesa de distribuție de la baza tubului de alimentare pentru a se crea posibilitatea evacuării nămolului prin același tub.

— S-a corelat înălțimea clopotului cu a fermentatorului pentru folosirea integrală a capacității fermentatorului și mărirea capacității de acumulare.

— S-a renunțat la betonul de lestare din interiorul clopotului, greutatea acestuia fiind amplificată prin sistemul de spargere a crustei.

PREȚURI DE COST

— În vederea aducerii la îndeplinire a sarcinilor rezultate din programul energetic național — ne spunea arhitecta Elena Cnăci, sefa Secției arhitectură, sistematizare, tehnică, investiții a Consiliului popular județean Arad — în județul nostru s-a urmărit cu prioritate aplicarea în practică a sarcinilor ce ne revin în ceea ce privește creșterea bazei energetice prin valorificarea superioară a resurselor locale și trecerea pe scară largă la utilizarea noulor surse energetice în toate sectoarele de activitate. Accentul a fost pus pe valorificarea surselor neconvenționale și, în mod deosebit, pe producerea biogazului în instalații de mică capacitate...

PREȚURI DE COST

— S-a renunțat la piesa de distribuție de la baza tubului de alimentare pentru a se crea posibilitatea evacuării nămolului prin același tub.

TELEGRAMĂ

Tovarășului HANS KLEVEN

Președintele Partidului Comunist din Norvegia

Cu prilejul realegerii dumneavoastră în funcția de președinte al Partidului Comunist din Norvegia, vă adresez caldă felicitare, precum și urări de sănătate și de noi succese în activitatea de viitor. Am convingerea că relațiile de prietenie și solidaritate dintre Partidul Comunist Român și Partidul Comunist din Norvegia se vor dezvoltă pe mai departe, în interesul popoarelor și țării noastre, al destinderii, ocrotirii și securității în Europa și în întreaga lume, al cauzii socialismului și păcii.

NICOLAE CEAUȘESCU

Secretar general al Partidului Comunist Român

AGENDA

Președintele Consiliului popular al municipiului București, primarul general al Capitalei, Ionuț Gheorghe Pană, a avut, miercuri, o întrevedere cu delegații Adunării Naționale a R.S. Vietnam, condusă de Nguyen Huu Tho, președintele Adunării Naționale.

Ospesții le-au fost înfățișate preocupările deputaților și ale municipalității privind continua perfecționare a activității economice, social-culturale și edilitare-gospodărești, în contextul dezvoltării multilaterale a întregii țări.

A fost prezent Tân Phong, ambasadorul R.S. Vietnam la București.

Miercuri, a fost inaugurat în Capitală Spitalul clinic de copii București, rod al bunelor relații de prietenie și colaborare întru sporirea bunăstării populației din România și Polonia.

La festivitatea inaugurării au participat tovarășii Eugen Bogdan, ministrul sănătății, și Bogdan Stăbura, ambasadorul R.P. Polone la București, care au evidențiat, în cuvântul lor, bunele relații existente între țările noastre.

CENACUL „CONFLUENTE”
Astăzi, Joi 5 aprilie, orele 19.00, are loc o nouă sedință a Cenacului CONFLUENTE, în sala din Str. Gutenberg nr. 19, sub conducerea criticului Constantin Sorocanu. Va fi prezentat spectacolul cu piesa ELEGIA MOTLOB de George Târziu, în interpretarea Grupului de teatru EVENIMENT și Ansamblului artistic al U.T.C. și în regia lui Grigore Popa.

A APĂRUT MAGAZIN ISTORIC NR. 4/1984
Din număr: 23 August 1984 — 23 August 1984. 40 de ani de la revoluția de eliberare socială și națională, antifascistă și antimeritaristă • Marea demonstrație din 1 Mai 1939 • O necesitate istorică — alianța tuturor forțelor patriotice.

Un spațiu al răspunderii și competenței
(Urmare din pag. 1)

Acasă necesitate a creșterii profesionalismului a celor ce muncesc la I.A.I.P.O., crescută ca urmare a primii însemnate de către secretarul general al partidului cu prilejul vizitei făcute aici în noiembrie 1982 — este în atenția conducerei întreprinderii, dar, în egală măsură, și în aceea a organizației U.T.C. Am avut prilejul să particip la o sedință a biroului comitetului U.T.C. pe întreprindere în care s-a discutat tocmai un asemenea program de sporire a gradului de calificare a tinerilor muncitori. S-a prezentat ca acest program să se realizeze în cadrul unei activități de învățământ profesional și de perfecționare profesională a muncitorilor, care să se desfășoare în cadrul unei activități de învățământ profesional și de perfecționare profesională a muncitorilor, care să se desfășoare în cadrul unei activități de învățământ profesional și de perfecționare profesională a muncitorilor...

Marca înregistrării sălășlene este deja cunoscută în multe țări ale lumii, fundată din producția sa fiind destinată exportului. Cea ce înseamnă circa 12.000 tone armături anual. Pe lângă o serie întreagă de țări socialiste (U.R.S.S., R.D.G., Polonia, Cehoslovacia, Ungaria, Republica Populară Chineză) și de țări africane și americane puternic industrializate, cum ar fi Franța sau R.F.G., sînt interesate să importe armături de la Zalău.

În 1980, odată cu încheierea principalelor lucrări de extindere a întreprinderii, producția-marfă era de 650 milioane lei, ea va ajunge, în finele acestui an, la un miliard. Sînt, prin urmare, aceste date, care dovedesc că creșterea producției este sporită grație gradului de productivitate a muncii, această armătură a crescut, pînă în anul 1983, cu 73 la sută față de 1980.

CINEMA
GALAX — Scala, orele 9; 11.30; 13.30; 15.30; 17.30; Excelsior 9; 11.30; 13.30; 15.30; 17.30; 19.30.
MAI — Pacea 15.30; 17.30; 19.30.
SUCURUBU — Volga și Tomis 9; 11.30; 13.30; 15.30; 17.30; Aurora 9; 11.30; 13.30; 15.30; 17.30.
RINTEL — Ferestre 10; 17.30; 19.30.
IMPOSSIBILA IUBIRE — Cotroceni 10; 17.30; 19.30.
PREFĂ CALD PENTRU LUNA MAI — Pacea 15.30; 17.30; 19.30.
SUCURUBU — Volga și Tomis 9; 11.30; 13.30; 15.30; 17.30; Aurora 9; 11.30; 13.30; 15.30; 17.30.
UN PETIC DE CER — Viteazul 15.30; 17.30; 19.30.
ASTA SEARA DANȘAM ÎN FAMILIE — Progresul 15; 18; 20.
PRINTEȘA PAUN — Festival 9; 11.30; 14; 16.30; 19.
TOPILOHII — Timpuiri Noi 9; 11; 13; 15; 17; 19; 21; 23.

TV
15.30 Școli și tradiții. Luceafărul din luna uzină. 15.45 Studioul tinerilor. 16.00 Teatru. 16.15 Colaborare cu Comitetul Județean Neamt al U.T.C. 16.20 Desene animate. 16.30 Închiderea programului. 20.00 Telediscură (parțial color). 20.20 Actualitatea în economie. 20.35 Pagini muzicale de mare popularitate. 20.45 Orizont tehnico-stiințific. 21.05 Film artistic. „Despre o anumită ferdire”. Regia: Mihai Constantinescu. 22.20 Telediscură (parțial color). 22.30 Închiderea programului.

CAMPANIA AGRICOLĂ DE PRIMĂVARĂ

Semănatul — efectuat la timp și cu atenție

În conformitate cu prevederile planului agricol pe anul în curs, în județul Olț, în campania de primăvară urmează să fie însemnate cu diverse culturi o suprafață de 205.520 de hectare. Încă de săptămîna trecută condițiile favorabile din câmp au determinat muncitorii să lucreze cu mare dinamică și mecanic pentru a acționa la pregătirea patului germinativ și la semănat.

În condiții de calitate ireproșabilă s-a acționat pentru încheierea grabnică a lucrărilor din prima epocă. Cîteva mii de hectare au primit deja semințele de mazăre boabe, sfeclă de zahăr, culturi furajere, cartofi timpurii, lucerne etc. Ritmuri intense de muncă, asigurate de o organizare riguroasă, și de mobilizarea tuturor mijloacelor, am notat în comisiile unice agroindustriale Corabia, Ianca, Ruscănești, Vîșina, Vlădila.

Fructificînd fiecare moment prielnic, fiecare oră bună de lucru și toate capacitățile în cadrul C.V.A.S.C. Vîșina s-a lucrat eficient și responsabil. Ion Florea, directorul S.M.A. Vîșina, ne-a informat că fiecare dintre cele 13.100 hectare vor primi sîmînța la timpul optim: „Campania scurtă — rezultată bogată, în adevăr care nu mai trebuie demonstrat. A fost confirmat de experiență. Cu toate capriciile acestei primăveri putem aprecia că am început bine. Am încheiat sîmînța în timp, sîmînța de zahăr, mai avem foarte puțin la floarea-soarelui, apoi atenția noastră, a tuturor — specialiștii, mecanizatorii, cooperatorii — va fi concentrată asupra celor 7.400 de hectare destinate culturii de porumb. Ne-am făcut un plan de acțiune concret, la obiect, ce ne permite să anticipăm că în 2-3 zile bune de lucru vom duce la bun sfîrșit cea mai amplă lucrare din campania de primăvară. Sîntem pregătiți pentru aceasta și material și moral. În primul rînd, avem toate produsele necesare: semințe, îngrășăminte, erbicide.

La capătul taranelor 32 de agregate de semănat așteaptă semănatul pentru demarare. Am început adaptarea semăntorilor utilizate la culturile din prima urgență.

O campanie scurtă, deci, eficientă nu poate fi decît una pregătită foarte bine. În unitățile din comisiile unice Vîșina ne-am convins că toți factorii implicați în lucrările de primăvară au înțeles acest lucru.

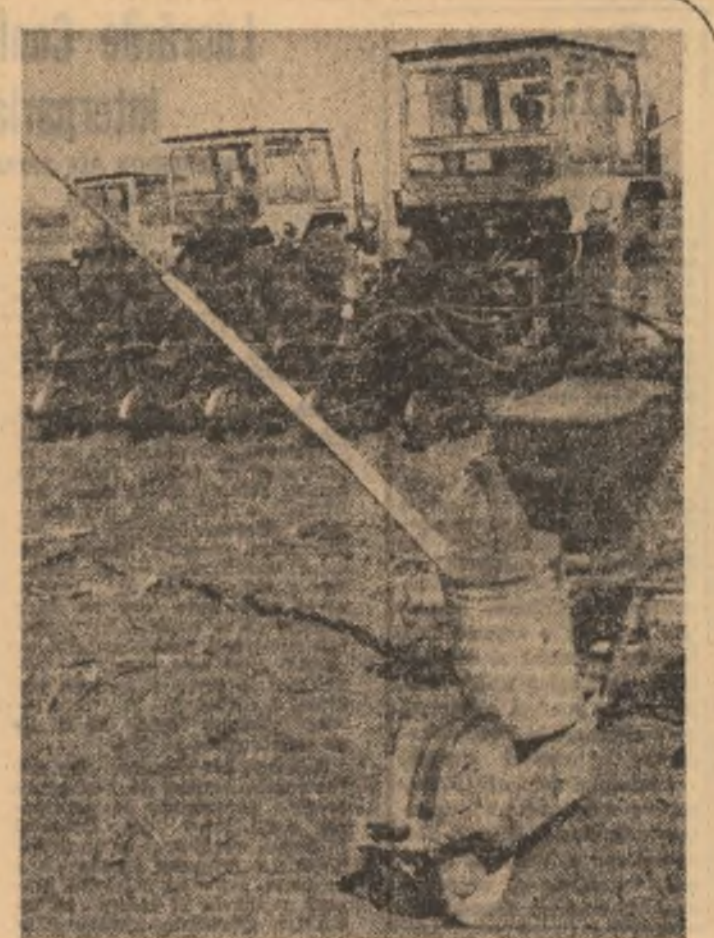
Pe soarele cooperativelor agricole de producție Vîșina, alături de mecanizatorii, controlorii calității lucrărilor, participă la reglajele necesare, dînd recomandări tehnice clare și competente am întîlnit-o pe inginerul șef, Constantin Badaș. Tot în câmp lîngă oameni și mașini, acolo unde se hotărăște nivelul recoltelor, i-am întîlnit și pe specialiștii de la C.A.P. Vlădila. Intre alii în ținșă Adriana Tînaș, tehnician irigații, supraveghînd lucrările de pregătire a terenului așa încît, cînd va fi cazul, irigația prin brazdă să se facă fără să se piardă nici un strop de apă.

C.A.P. Obrișia se muncie la pregătirea terenului pentru însemnare. Cadrele tehnice erau preocupate de calitatea plantării celor 200 de hectare de cartofi și mai ales de pregătirea terenului și semănatul soiului „unde recolta o fac mecanizatorii și inginerul”.

Cu mare atenție se lucrează la Buzin și la Ureca, sîmînță cu aici epocii de semănat au fost îngemănate într-o continuă și unică urgență. Pe astfel de criterii se sprînză asigurarea unor baze sigure pentru recoltile recorde.

Se urmează să consumăm și numele cîtorva dintre tinerii mecanizatori care muncesc cu multă trăgare de inimă să pună sub brazdă sîmînța, căutîndu-i și prin precizie și hîrnicie lor dreptul de a câștiga cu numele de furtiori de pline. Se numesc Claudiu Petrescu, Petre Nețoi, Paul Delcea, Valeriu Ispas.

CORNELIA ANDREI
Porumbul
crări de bună calitate. În acest sens specialiștii trebuie să fie în permanență în câmp, verificînd la adîncimea și densitatea de semănat, la uniformitate. La pregătirea terenului, trebuie să se realizeze o suprafață cât mai nivelată. Pe porumb, bulgărilor și în corporarea resturilor vegetale. Pentru realizarea unei economii de carburant este necesară efectuarea concomitentă a mai multor operațiuni: administrarea îngrășămintelor, erbicidelor sau insecticidelor concomitent cu lucrările de pregătire a patului germinativ. Densitățile de 45-65 mii plante



la ha la recolta pentru cultura obișnuită și de 60-80 mii plante la ha la cultura intensivă neîgrădită pot genera producții bune. Distanța între rînduri să fie pînă la 70 cm la cultura obișnuită și 50 cm la cultura intensivă. Adîncimea de semănat va fi de 6-8 cm, iar pe solurile grele de 5-6 cm. Aceste elemente sînt foarte

bine cunoscute de către toți mecanizatorii ce vor munci la semănatul porumbului. De asemenea, acolo unde există condiții particulare care nu permit realizarea tehnologiei unice, am purtat discuții cu specialiștii din aceste unități, recomandînd soluțiile cele mai favorabile pentru cultura porumbului.

Lucrări în flux continuu!
(Urmare din pag. 1)

tale pentru a se putea intra a doua zi la stocul de zahăr. Se mai ridică și o altă problemă care reclamă o grabnică soluționare. Este vorba de realizarea unor podete peste canalele de irigații. Tînarul S.M.A. Dumitru Ionacu intervine la unul din M.E.T.-uri. S-a spart un furtun. Se montează și un alt recipient, totul într-o cursă contracronometr.

Într-un alt munc, denumit de localnici „vîșă”, fermă coordonată de Dumitru Aurică, seamăna de asemenea floarea-soarelui. Sînt în brazdă 3 semăntorii, două instalații de erbicidat, 4 grape cu discuri. Pe tarielele destinate stocului de zahăr încă nu s-a putut intra, motiv pentru care se trage în forță pentru a finaliza cât mai grabnic întreaga suprafață de 60 ha cu floarea-soarelui.

La ferma de la Spăturu, coordonată de tînarul Ion Gușă, se adună resturile vegetale pentru a se putea intra a doua zi la stocul de zahăr.

Diagrama etapei
S.C. Basoia — Chimia Rm. Vlăcea 2-1 (1-0). Gazdele au înscris prin Dudu Gheorgescu (min. 23 și 60), oaspetii reducîndu-l acor în min. 73 în urma golului marcat de Anuța.

AGENDĂ BUCUREȘTEANĂ
După întîlnirile din anul trecut cu iubitorii muzicii simfonice din trei mari orașe românești — Ploiești, Cluj-Napoca și Iași, sîrjiorului francez Serge Zvenaker a apărut, în ultima parte a lunii martie, la Palatul Filarmic „George Enescu” din București pe parcursul a două concerte susținute în sala Ateneului Român. Printre cele mai jucate piese ale Teatrului bucureștean „Lucia Beldina” se numără „Mobiă și durere” și „Mobiă și durere” a ajuns la finele lunii martie la a 25-a reprezentație. Același număr de reprezentații îl întrușează și „Anoarea provincială”, Biucucoscu, comedie a lui Marțușe joacă în sala din Școlii Măzoreanu, iar cea a lui Vampului la sala Studio de la Grădina Icoanei. 5 aprilie, Teatrul de Comedie din Capitală prezintă premiera piesei „Fetele cu acțiuni”, de Mircea Stănescu.

INTORTOCHERI
Nu reprezintă un risc!
VERTICAL: 1) Mai ușor de sărit decît de ochii (pl.) — Secret. 2) Incredibil, dar neadevărat (pl.) — Un gen apăsător. 3) Dezvoltat la copii — A lua în bardacă. 4) Albă cu zăpada (masc.). 5) Cadru în proiectare — O lipă a calului sîlbatic. 6) Punte greu de trecut prin anii mai mari. 7) La țesura din hrubă! — Mic vibrator organic. 8) Vorbă cu subînțeles. 9) A scade în greutate! — Formă de relief. 10) Nimic nu-i sperie, nimic nu-i doboară. 11) Motiv pentru o depășire — Colorat la ochi.

Clasament
Steaua 25 26 3 6 50-19 25
Dinamo 24 12 8 3 34-31 31
Univ. Craiova 26 16 6 4 41-21 22
Sportul stud. 25 13 8 7 37-26 22
F.C. Argeș 25 14 9 3 33-25 31
S.C. Bărău 26 12 4 10 27-34 29
S.C. Bihor 26 11 6 13 35-37 37
F.C. Iași 26 11 8 7 33-27 26
Jiul 26 10 10 16 23-28 26
Chimia Rm. V. 26 16 16 11 36-26 26
F.C. Olt 26 11 7 2 23-15 23
P.C. Bala Mare 26 6 11 28-41 23
Corvinul 26 9 11 13 33-26 26
Rapid 26 8 11 23-27 23
A.S.A. Tg. Mureș 26 9 11 24-34 22
Dunărea C.S.U. 26 8 11 16-20 16
Petrolul 26 6 14 25-26 19
C.S. Trgoviste 26 1 17 15-47 12

Etapa viitoare
(duminică, 8 aprilie)
Chimia Rm. Vlăcea — Politehnica Iași; Jiul Petroșani — Steaua; F.C. Bala Mare — Dunărea C.S.U. Galați; C.S. Trgoviste — Corvinul Hunedoara; Petrolul Ploiești — Univ. Craiova; F.C. Olt — Sportul studențesc; F.C. Bihor — A.S.A. Tg. Mureș; Rapid — S.C. Bărău; Mecul Dinamo — F.C. Argeș se amîna.

Apel
Un drum cu trenul personal de la Buzău la București îl aduce la cunoștință călătorului bucurat de primăvară și un fapt regretabil: starea precară a haitelor C.F.R. Ceva mai mult spirit gospodăresc n-ar strica și aici, cu atât mai mult cu cît respectivele haite sînt drept la drumul mare!

Rubrică realizată de EUGEN MIHĂESCU

azi

INFORMAȚII-NOTE-SAH-FILATELIE-UMOR
INSEMNARI-MUZICA-JOCUR-EPIGRAMA

Pe cîțiva quadrati

Tinerii din 5 unități economice argeșene susțin în această săptămîna acțiunile de muncă în sprînzul producției prin care vor realiza suplimentul 2 autorismenți ARO, 10 autorismenți Dacia 1300, 45 tone polietilenă de înaltă presiune, 30 tone cărbune, 20 tone ciment, 15 tone var și 20 de mii de tineri bucureșteni desfășoară acțiuni în sprînzul producției care vor însemna peste 1 milion lei. Zile-record în producție și calitate, acum la începutul trimestrului II, și pentru tinerii brașoveni 20 de mii de tineri și-au susținut realizarea producției suplimentare de circa 2,5 milioane lei. 35 de mii de tineri giurgiuveni, excelenți mobilizați făcînd de Comitetul Județean Giurgiu al U.T.C., participa la lucrări în diferite campanii agricole a acestor primări. La Clubul tineretului din Brăila a avut loc o construcție pe tema „Participarea tinerilor specialiști la realizarea unei agriculturi moderne, intensive și de înaltă productivitate”. Două rînduri de ultimă oră de la Moșu, transmisie de corespundență noastră Teodor Abagiu: tinerii de la Întreprinderea minieră Mieru (organizația U.T.C. de la minele Ploștina, Leuș și Horia) au coborât și livrat în contul acestor ani peste 500 tone fier vechi. Brigada tineretului de la Moșu Vest condusă de Ion Stan raportează pe perioada primului trimestru extinderea și livrarea a 10 mii tone ligni peste plan.

Autograf

VOICU ENĂCHESCU

După aproape 12 ani de la întemerișorului „Preludiu” al Ansamblului artistic al U.T.C., dirijorul acestui cor, în virtutea experienței dobîndite, ce poate spune?

— Desigur că primul pas la pupitul dirijoral al unui ansamblu coral pe care de mult de îndemnată grădărită firuși. În primul rînd selecția membrilor corului a reprezentat o încercare. Odată alcătuit nucleul formației, a apărut problema reperiozității corului — trebuia să cuprindă piese reprezentative din literatura corală universală și românească, dar, în același timp, trebuia să satisfacă gustul estetic al coristilor. De aceea am optat pentru o paletă reperiozită diversă. Evident, contactele cu publicul au „rodit” ansamblul coral, condus de un mare muzicant, Concertele, întreprinderile la radio, aparițiile la televiziune au contribuit din plin la maturizarea formației și, de ce nu, și a mea, iar succesele dobîndite ne-au înfocșit.

ADRIAN GEORGEȘCU

Foto-album



Duminică de vreme, o uriasă respirație de tînd anotimp

AGENDĂ BUCUREȘTEANĂ
După întîlnirile din anul trecut cu iubitorii muzicii simfonice din trei mari orașe românești — Ploiești, Cluj-Napoca și Iași, sîrjiorului francez Serge Zvenaker a apărut, în ultima parte a lunii martie, la Palatul Filarmic „George Enescu” din București pe parcursul a două concerte susținute în sala Ateneului Român. Printre cele mai jucate piese ale Teatrului bucureștean „Lucia Beldina” se numără „Mobiă și durere” și „Mobiă și durere” a ajuns la finele lunii martie la a 25-a reprezentație. Același număr de reprezentații îl întrușează și „Anoarea provincială”, Biucucoscu, comedie a lui Marțușe joacă în sala din Școlii Măzoreanu, iar cea a lui Vampului la sala Studio de la Grădina Icoanei. 5 aprilie, Teatrul de Comedie din Capitală prezintă premiera piesei „Fetele cu acțiuni”, de Mircea Stănescu.

INTORTOCHERI

Nu reprezintă un risc!
VERTICAL: 1) Mai ușor de sărit decît de ochii (pl.) — Secret. 2) Incredibil, dar neadevărat (pl.) — Un gen apăsător. 3) Dezvoltat la copii — A lua în bardacă. 4) Albă cu zăpada (masc.). 5) Cadru în proiectare — O lipă a calului sîlbatic. 6) Punte greu de trecut prin anii mai mari. 7) La țesura din hrubă! — Mic vibrator organic. 8) Vorbă cu subînțeles. 9) A scade în greutate! — Formă de relief. 10) Nimic nu-i sperie, nimic nu-i doboară. 11) Motiv pentru o depășire — Colorat la ochi.

Clasament
Steaua 25 26 3 6 50-19 25
Dinamo 24 12 8 3 34-31 31
Univ. Craiova 26 16 6 4 41-21 22
Sportul stud. 25 13 8 7 37-26 22
F.C. Argeș 25 14 9 3 33-25 31
S.C. Bărău 26 12 4 10 27-34 29
S.C. Bihor 26 11 6 13 35-37 37
F.C. Iași 26 11 8 7 33-27 26
Jiul 26 10 10 16 23-28 26
Chimia Rm. V. 26 16 16 11 36-26 26
F.C. Olt 26 11 7 2 23-15 23
P.C. Bala Mare 26 6 11 28-41 23
Corvinul 26 9 11 13 33-26 26
Rapid 26 8 11 23-27 23
A.S.A. Tg. Mureș 26 9 11 24-34 22
Dunărea C.S.U. 26 8 11 16-20 16
Petrolul 26 6 14 25-26 19
C.S. Trgoviste 26 1 17 15-47 12

Etapa viitoare
(duminică, 8 aprilie)
Chimia Rm. Vlăcea — Politehnica Iași; Jiul Petroșani — Steaua; F.C. Bala Mare — Dunărea C.S.U. Galați; C.S. Trgoviste — Corvinul Hunedoara; Petrolul Ploiești — Univ. Craiova; F.C. Olt — Sportul studențesc; F.C. Bihor — A.S.A. Tg. Mureș; Rapid — S.C. Bărău; Mecul Dinamo — F.C. Argeș se amîna.

Apel
Un drum cu trenul personal de la Buzău la București îl aduce la cunoștință călătorului bucurat de primăvară și un fapt regretabil: starea precară a haitelor C.F.R. Ceva mai mult spirit gospodăresc n-ar strica și aici, cu atât mai mult cu cît respectivele haite sînt drept la drumul mare!

Rubrică realizată de EUGEN MIHĂESCU

GEORGE PUESCU

