



# Scinteia tineretului

ORGAN AL COMITETULUI CENTRAL AL UNIUNII TINERETULUI COMUNIST

**In spiritul indicațiilor, orientărilor și sarcinilor date de secretarul general al partidului, tovarășul Nicolae Ceaușescu**

## ENERGICĂ MOBILIZARE DE FORȚE, RITM MAXIM ȘI ÎNALTĂ CALITATE LA EFECTUAREA LUCRĂRILOR DIN CAMPANIA DE TOAMNĂ

Culesul, transportul, prelucrarea sau depozitarea recoltei, pe de o parte, eliberarea suprafețelor, pregătirea terenului și însămânțarea, pe de altă parte — iată principalele două categorii de acțiuni ce se desfășoară cu prioritate în această perioadă a campaniei de toamnă, acțiuni care, prin volumul mare de muncă solicitat, impun o mobilizare amplă și energetică a tuturor forțelor umane și mecanice de la sat, o riguroasă organizare și repartizare a echipelor pe tot frontul de lucrări, necesar a fi efectuat cu maximă operativitate și de înaltă calitate. Imperativul intensificării ritmurilor zilnice și a vitezelor de acțiune este determinat de stadiul lucrărilor care se prezintă cu restanțe la această dată avansată a toamnei, iar realizarea lor imediată se impune fiind în discuție atât soarta prezentei recolte cât și a celei viitoare.

Mai întâi, pe planul urgențelor se înscrie finalizarea grabnică a însămânțării orzului, concomitent cu impulsivizarea lucrărilor de semănat a grâului, acțiuni a căror perioadă optimă de realizare se află spre sfârșite, iar depășirea ei înseamnă, din start, condiții mai puțin favorabile pentru obținerea de pînă ale anului viitor. Din aceste considerente factorii de răspundere trebuie să organizeze munca astfel încât să se atingă o viteză de minimum 280 mii ha la nivel republican. Pentru aceasta, în fiecare județ, în fiecare unitate, toate tractoarele, plugurile, discurile și semănătorile trebuie folosite la capacitatea maximă de lucru în brazdă, oră de oră. În sol, rezerva de umiditate este bună în vederea realizării unor lucrări de înaltă calitate, deci pentru respectarea parametrilor de densitate și adâncime de însămânțare, în conformitate cu normele agrotehnice intensive, ca bază trinitică a recoltelor viitoare, înalte, sigure și stabile. Stimulul recoltei de toamnă constituie a doua mare ca-

tegorie de lucrări prioritare a actualei perioade de muncă pe ogoruri. Porumbul, floarea-soarelui pe alocuri, sfecla de zahăr, soia, cartofii, legumele, fructele, strugurii, furajele sînt culturi care trebuie puse grabnic la adăpost. Toamna, obișnuit, este un anotimp cu evoluție climatică instabilă, cu temperaturi variabile într-un registru larg — de la valori caniculare la brumă și chiar îngheț — ceea ce poate afecta cantitativ și calitativ recolta existentă în cîmp. Prin toate mijloacele, cu toate forțele, produsele muncii un an întreg trebuie adunate cu maximă grabă pentru a nu se pierde nimic! O atenție deosebită este necesară în sectorul transportului spre hambare, baze de recepție și puncte de prelucrare a recoltei care, în multe locuri culesă, asteptă pîgubitor zile la rînd, depozitări necorespunzătoare, improvizate, în cîmp, suptușă, întemperiilor și, deci, deprecieri. Nu este justificat și nici permis ca producția să fie dijmuită din aceste motive, care tîn în primul rînd de organizare și folosire judicioasă a capacităților de transport, sporind numărul zilnic de curse efectuate din cîmp spre hambare și deprecie.

Tot între prioritățile de sezon se înscriu și lucrările din zootehnie și din hazinele furajere, atît în ce privește acțiunile curente — efective și indicatorii de producție — cît și cele de perspectivă — pregătirea pentru iarnă și asigurarea condițiilor pentru desfășurarea normală a muncii în perioada rece. Zootehnia este un sector non-stop al agriculturii și de aceea solicită interes neîntrerupt, acțiuni constante, zi de zi!

În spiritul indicațiilor, orientărilor și sarcinilor date de secretarul general al partidului, tovarășul Nicolae Ceaușescu, gospodăriile ogoarelor trebuie să depună eforturi susținute de muncă în această perioadă de vîrf, hotărîtoare pentru realizarea recoltelor ce asigură o bună aprovizionare a populației și industriei, a altor necesități ale economiei naționale, contribuind din plin la îndeplinirea sarcinilor de livrare a produselor agroalimentare la fondul de stat.

### Stadiul principalelor lucrări de sezon

- Au mai rămas de recoltat circa 21 mii ha cultivate cu floarea-soarelui
- Sfecla de zahăr a fost recoltată de pe mai bine de 71 mii ha, reprezentînd 27 la sută din program
- Culesul fasolei mai trebuie realizat de pe mai bine de 3 500 ha
- Cartofii de toamnă au fost strînși de pe aproape o sută de mii ha, dar în cultură mai sînt circa 22 mii ha
- Recoltatul porumbului s-a realizat pe 18 la sută din suprafețe
- Soia a fost strînsă de pe 38 la sută din parcelele cultivate
- Arăturile pentru însămînțările de toamnă s-au efectuat pe 2 448 677 ha, adică pe 64 la sută din plan
- Din totalul însămînțărilor de toamnă s-au realizat 34 de procente, din care 81 la sută la rapița pentru ulei, 67 la sută la rapița furajeră, griu și secară 10 la sută, orzoaică de toamnă 47 la sută, orz de toamnă 73 la sută



### URGENTE ÎN ACEASTĂ SĂPTĂMINĂ

• În cel mai scurt timp — finalizarea însămînțării la orz • Perioada optimă pentru semănatul grâului se apropie de sfîrșit! Cu toate forțele, din plin, pentru intensificarea vitezelor zilnice la însămînțarea acestei culturi, respectînd riguroso normele agrotehnice intensive, generatoare de producții înalte, sigure și stabile • Ziua și noaptea, în schimburi prelungite și două schimburi, la arat • Prin folosirea la capacitatea maximă a utilajelor, vitezelor zilnice la însămînțări să ajungă la 280 mii ha, astfel pînă la 12—14 octombrie să încheiem

semănatul cerealelor păioase de toamnă pe toate suprafețele planificate • Cu forțe sporite la recoltarea porumbului, soiei, sfecele de zahăr, cartofilor, legumelor, fructelor și strugurilor. Livrarea imediată a producției la fondul de stat și autoaprovizionare, spre întreprinderile de prelucrare, în conformitate cu contractele și graficele zilnice stabilite • Stringerea și depozitarea furajelor, pregătirea temeinică a sectoarelor zootehnice pentru sezonul rece, asigurarea efectivelor de animale și realizarea ritmică a indicatorilor de producție din actuala perioadă



### PROIECTUL DE DIRECTIVE ALE CONGRESULUI AL XIII-LEA AL P.C.R. în dezbaterea poporului, a întregului tineret al țării

## CALITATEA — ATRIBUT ESENȚIAL AL DEVENIRII ECONOMICE ȘI SOCIALE

Profundele transformări revoluționare în economie și structură socială, în fizionomia întregii noastre societăți vin să confirme, prin argumentele faptelor care au încununat anii construcției socialiste, realismul profund, caracterul eminamente științific al politicii partidului nostru. Calea pe care am urmat-o a fost marcată de crearea unei puternice baze tehnico-materiale, cuprinzînd o industrie modernă și complexă, o agricultură angajată pe calea dezvoltării intensive, o cale a perfecționării continue a relațiilor de producție, de adîncire a democrației muncitorești revoluționare, de participare nemijlocită a întregului popor la edificarea noii orînduirii. În acest context, Directivele Congresului al XIII-lea privind dezvoltarea economico-socială a României în cincinalul 1986—1990 și în deceniul 1991—2000, aflate în faza de proiect, în dezbaterea întregului popor, a generației tinere a țării, deschid noi perspective, generoase, pentru progresul multilateral al societății românești, pentru creșterea bunăstării materiale și spirituale a întregului popor.

În actualul cincinal, accentul a fost pus pe intensificarea lucrărilor calitative ale creșterii economice, dezvoltarea armonioasă și perfecționarea activității tuturor domeniilor vieții sociale. S-a acționat pentru îmbunătățirea nivelului tehnic și calitativ al produselor și în acest sens a continuat procesul de înnoire și îmbunătățire a structurii producției industriale, au fost introduse în fabricație și modernizate circa 18 000 tipuri de mașini, utilaje, instalații, materiale și bunuri de consum; au fost solicitate în producție și circa 5 600 tehnologii noi și perfecționate. Astfel, se arată în Directive, prin îndeplinirea sarcinilor stabilite de Congresul al XII-lea și Conferința Națională a partidului privind intensificarea lucrărilor calitative ale dezvoltării economice pe întreaga perioadă 1981—1985, se

va realiza o creștere a productivității muncii și o reducere a costurilor de producție, îndeosebi a cheltuielilor materiale, mai accentuate decît prevederile inițiale ale cincinalului. Intensificarea lucrărilor calitative ale dezvoltării economice, dezvoltarea și perfecționarea producției materiale, odată cu sporirea eficienței economice au creat condiții pentru îndeplinirea politicii partidului de ridicare a modernizarea în continuare a structurilor de producție, ridicarea permanentă a nivelului tehnic și calitativ al produselor. O sarcină de prim rang pentru colectivele de oameni ai muncii angajați în procesul amplu, revoluționar, de edificare a patriei socialiste, pentru tinerii ce activează în toate sectoarele economiei naționale. Se continuă astfel linia perfecționării întregii noastre activități din industrie, pentru a conferi produselor calități superioare, la nivelul exigențelor merou sporite, produse care să poarte însemena unei înalte conștiințe de tip comunist. Acest lucru nu va fi posibil fără ridicarea nivelului de pregătire profesională a tuturor oamenilor muncii, a tinerilor aflați într-un continuu proces de asimilare de noi cunoștințe și deprinderi menite să conducă la o calitate superioară a muncii pe care o depun.



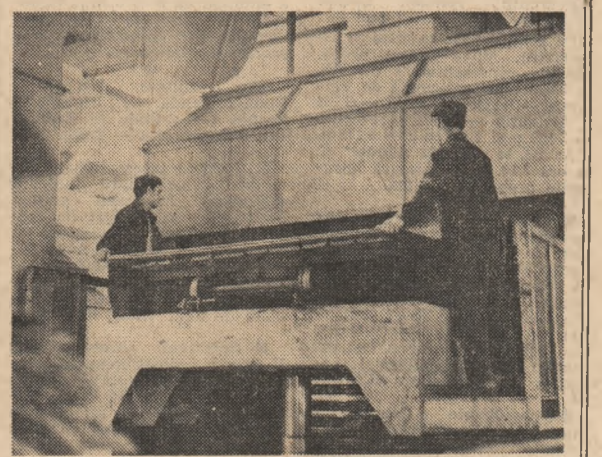
Calitatea muncii este regăsită ca factor major de acțiune în prevederile Proiectului de Directive. Astfel, în ce privește principalele direcții ale cercetării științifice, dezvoltării tehnologice și introducerii procesului tehnic, fiecare direcție propusă în strategia viitoare se înfățișează sub semnul calității muncii, al calității muncii să asigure realizarea unor produse de un înalt nivel tehnic, calitativ.

În asigurarea bazei de materii prime se vor elabora materiale noi cu proprietăți superioare prin metode metalurgice, chimice, precum și de biotehnie; asigurarea independenței energetice a țării se va înfăptui și pe seama perfecționării tehnologice ce folosește surse noi de energie; dezvoltarea pe baze moderne a agriculturii va fi asigurată și prin crearea a noi soiuri de plante, mai productive și mai rezistente, noi rase de animale cu ca-

EMERIC SZEKELY  
(Continuare în pag. a II-a)

La C.P.L. Arad

**Înaltul nivel tehnic și calitativ al produselor — factor esențial al competitivității și creșterii exportului**



IN PAGINA A 3-A



## DESCOPERIREA UNEI VOCAȚII

Circula demult printre suplații o legendă în care se povestea despre comorile ce se ascund sub pămîntul locului. Adevărul despre aceste comori l-au aflat însă mult mai tîrziu, în primăvara lui 1964, cînd sonda de cercetare a descoperit petrolul care urma să înscrie un nou capitol în istoria Suplacului de Bărcău (Bihor). Evenimentul a însemnat pentru întregul județ descoperirea unei noi rocașii: extracția și prelucrarea petrolului. Din acel moment, meseria tradițională de agricultor a fost concursată de aceea de petrolist și apoi, după ce noile instalații au fost puse la punct, de petrochimist. Dar oamenii locului au reușit să se adapteze noii situații, rămînînd în aceeași măsură atît pămîntului și atît petrolului. În ambele cazuri, hîrtia se dovedea a fi la fel de grea, de bărbătească. Petrolul de la Suplac era dificil de extras, dificil de rafinat, făcînd parte din categoria petrolului asfaltos, greu. Era nevoie de o reevaluare a experienței profesionale și tehnologice. Așadar, în aprilie 1964, în

peisajul obiectivelor de extracție a petrolului, apare un nou punct de referință: Schela de extracție Suplac de Bărcău. Pentru început, aceasta se prezenta ca o unitate modestă, cu oameni înimoiși, care scoateau din adîncuri o producție de petrol relativ redusă. Marea majoritate a celor 280 de petroliști cunoșteau destul de vag speci-

forul al comunistilor și fiecare surd de materie primă dobîndise valori extreme. Astfel, la 30 martie 1969, în Suplac de Bărcău se materializa un din primele directive ale Congresului al IX-lea al P.C.R.: intrarea în funcțiune a Rafinării „Crisana”. În 1979, cînd Rafinaria aniversa un deceniu de activitate, Schela de extracție era

intensă muncă de cercetare. Toată suflarea de la Schela și Rafinaria era antrenată în efortul depus pentru materializarea prevederilor celui de-al XII-lea Congres al partidului cu privire la consolidarea bazei energetice a țării, sporirea gradului de valorificare a tuturor resurselor energetice, în cazul de față, resursele petrolifere. Două colective — ca unul singur — se luptau pentru atingerea recuperării la maximum a petrolului de pe fiecare structură petroliferă, folosind metode și tehnologii la care s-au adaptat majoritatea agricultorilor de altă dată. Cei de la Rafinaria se află într-o neobosă căutare a noului. Cele mai valoroase realizări au fost înregistrate în 1982, cînd comunitatea profesională a petrochimicilor se materializa în combustibilul de tip M și în uleiul de tip „142”. Peste un an, urmașii și succesul de răsunet, o premieră națională!

### REPORTAJUL NOSTRU

deja în măsură să-i furnizeze materie primă pentru întreaga capacitate de prelucrare, care crescuse cu peste 30 la sută. Dar nu sporul cantitativ a fost unicul scop al petrolistilor și petrochimicilor din Suplac de Bărcău. Iată cuvintele ing. Teodor Cladovan, directorul întreprinderii: „Știam cu toții, specialiști și operatori, că din petrolul de Suplac se poate obține nu numai bitum, combustibil de calorifer și pacură, ci multe alte produse, pe care am început să le descoperim printr-o

GABRIELA HUREZAN  
(Continuare în pag. a II-a)







In spiritul indicaiilor, orientarilor si sarcinilor date de secretarul general al partidului, tovarăul Nicolae Ceaușescu

# ENERGICĂ MOBILIZARE DE FORTE, RITM MAXIM ȘI ÎNALTĂ CALITATE LA EFECTUAREA UCĂRILOR DIN CAMPANIA DE TOAMNĂ VITEZE ZILNICE SPORITE LA CULEȘ ȘI ÎNSĂMÎNTĂRI

Trupele întărite de lucrători și funcționari ai aparatului de conducere constituie principală forță de muncă în activitatea de culeș și însămîntări în județele Iași, Bacău, Botoșani, Vaslui și în celelalte județe din regiunea de nord-est. În aceste județe sunt organizate echipe de lucru care lucrează în teren, asigurând o bună calitate a muncii și o bună ritmicitate în activitatea de culeș și însămîntări. În județele Iași, Bacău, Botoșani și Vaslui, activitatea de culeș și însămîntări este desfășurată în ritm maxim, asigurându-se o bună calitate a muncii și o bună ritmicitate în activitatea de culeș și însămîntări.

Un exemplu de activitate intensă este cel al județului Iași, unde activitatea de culeș și însămîntări este desfășurată în ritm maxim, asigurându-se o bună calitate a muncii și o bună ritmicitate în activitatea de culeș și însămîntări. În județele Iași, Bacău, Botoșani și Vaslui, activitatea de culeș și însămîntări este desfășurată în ritm maxim, asigurându-se o bună calitate a muncii și o bună ritmicitate în activitatea de culeș și însămîntări.

Un exemplu de activitate intensă este cel al județului Iași, unde activitatea de culeș și însămîntări este desfășurată în ritm maxim, asigurându-se o bună calitate a muncii și o bună ritmicitate în activitatea de culeș și însămîntări. În județele Iași, Bacău, Botoșani și Vaslui, activitatea de culeș și însămîntări este desfășurată în ritm maxim, asigurându-se o bună calitate a muncii și o bună ritmicitate în activitatea de culeș și însămîntări.



## Fără excepție, tot satul, toate ulaijele — în cimp!

Pe terenurile agricole din județele Iași, Bacău, Botoșani și Vaslui, activitatea de culeș și însămîntări este desfășurată în ritm maxim, asigurându-se o bună calitate a muncii și o bună ritmicitate în activitatea de culeș și însămîntări. În județele Iași, Bacău, Botoșani și Vaslui, activitatea de culeș și însămîntări este desfășurată în ritm maxim, asigurându-se o bună calitate a muncii și o bună ritmicitate în activitatea de culeș și însămîntări.

## OAMENI MUNCII DIN AGRICULTURA JUDETELOR ALBA, BACĂU ȘI CARAȘ-SEVERIN LA ÎNCHEIET SEMANUL ORZULUI

Trupele întărite de lucrători și funcționari ai aparatului de conducere constituie principală forță de muncă în activitatea de culeș și însămîntări în județele Alba, Bacău și Caraș-Severin. În aceste județe sunt organizate echipe de lucru care lucrează în teren, asigurând o bună calitate a muncii și o bună ritmicitate în activitatea de culeș și însămîntări.

## NICOLAE GREABĂ

Un exemplu de activitate intensă este cel al județului Iași, unde activitatea de culeș și însămîntări este desfășurată în ritm maxim, asigurându-se o bună calitate a muncii și o bună ritmicitate în activitatea de culeș și însămîntări. În județele Iași, Bacău, Botoșani și Vaslui, activitatea de culeș și însămîntări este desfășurată în ritm maxim, asigurându-se o bună calitate a muncii și o bună ritmicitate în activitatea de culeș și însămîntări.

## Zi și noapte la efectuarea arăturilor

Trupele întărite de lucrători și funcționari ai aparatului de conducere constituie principală forță de muncă în activitatea de culeș și însămîntări în județele Iași, Bacău, Botoșani și Vaslui. În aceste județe sunt organizate echipe de lucru care lucrează în teren, asigurând o bună calitate a muncii și o bună ritmicitate în activitatea de culeș și însămîntări.

# ÎNALTU, NIVEL TEHNIC ȘI CALITATIV AL PRODUSELOR factor esențial al competitivității și creșterii exportului

Este cunoscut faptul că, în activitatea de producție, nivelul tehnic și calitativ al produselor este un factor esențial al competitivității și creșterii exportului. În județele Iași, Bacău, Botoșani și Vaslui, activitatea de culeș și însămîntări este desfășurată în ritm maxim, asigurându-se o bună calitate a muncii și o bună ritmicitate în activitatea de culeș și însămîntări.

Un exemplu de activitate intensă este cel al județului Iași, unde activitatea de culeș și însămîntări este desfășurată în ritm maxim, asigurându-se o bună calitate a muncii și o bună ritmicitate în activitatea de culeș și însămîntări. În județele Iași, Bacău, Botoșani și Vaslui, activitatea de culeș și însămîntări este desfășurată în ritm maxim, asigurându-se o bună calitate a muncii și o bună ritmicitate în activitatea de culeș și însămîntări.

## C.P.L. Arad

Un exemplu de activitate intensă este cel al județului Iași, unde activitatea de culeș și însămîntări este desfășurată în ritm maxim, asigurându-se o bună calitate a muncii și o bună ritmicitate în activitatea de culeș și însămîntări. În județele Iași, Bacău, Botoșani și Vaslui, activitatea de culeș și însămîntări este desfășurată în ritm maxim, asigurându-se o bună calitate a muncii și o bună ritmicitate în activitatea de culeș și însămîntări.

Un exemplu de activitate intensă este cel al județului Iași, unde activitatea de culeș și însămîntări este desfășurată în ritm maxim, asigurându-se o bună calitate a muncii și o bună ritmicitate în activitatea de culeș și însămîntări. În județele Iași, Bacău, Botoșani și Vaslui, activitatea de culeș și însămîntări este desfășurată în ritm maxim, asigurându-se o bună calitate a muncii și o bună ritmicitate în activitatea de culeș și însămîntări.

## LEANA PODOLANU

Un exemplu de activitate intensă este cel al județului Iași, unde activitatea de culeș și însămîntări este desfășurată în ritm maxim, asigurându-se o bună calitate a muncii și o bună ritmicitate în activitatea de culeș și însămîntări. În județele Iași, Bacău, Botoșani și Vaslui, activitatea de culeș și însămîntări este desfășurată în ritm maxim, asigurându-se o bună calitate a muncii și o bună ritmicitate în activitatea de culeș și însămîntări.

## DIN CRONICA ÎNTRERECII SOCIALISTE

Un exemplu de activitate intensă este cel al județului Iași, unde activitatea de culeș și însămîntări este desfășurată în ritm maxim, asigurându-se o bună calitate a muncii și o bună ritmicitate în activitatea de culeș și însămîntări. În județele Iași, Bacău, Botoșani și Vaslui, activitatea de culeș și însămîntări este desfășurată în ritm maxim, asigurându-se o bună calitate a muncii și o bună ritmicitate în activitatea de culeș și însămîntări.

ION CHIRIC











