

# Cinsteia tineretului

ORGAN AL COMITETULUI CENTRAL AL UNIUNII TINERETULUI COMUNIST

## MARELE FORUM AL COMUNIȘTILOR

moment de excepțională însemnătate în viața și activitatea partidului și poporului



congresul  
al  
XIII-lea

# PARTIDUL COMUNIST ROMÂN — exponent fidel și promotor consecvent al idealurilor de libertate națională și dreptate socială ale poporului nostru

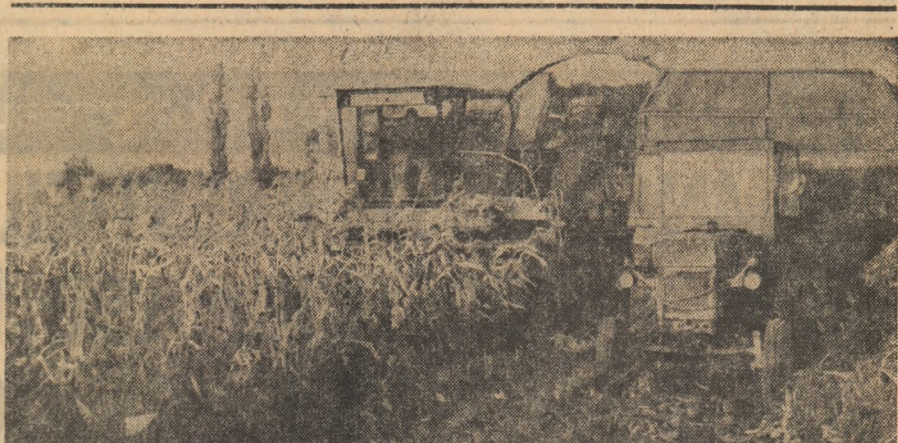
La scara mult milenară și zbuciumată istoriei a poporului nostru, era socialistă a țării și a celei fierărești simțim că dăruiește esențial prin împingerea străvechilor idealuri și aspirărilor de libertate națională și dreptate socială, idealuri și aspirații a căror justete a fost valdă din depășirea și care s-au dovedit pentru totdeauna în conștiința și fapta tuturor fiilor acestui pământ. Toate victoriile pe care poporul român, sub conducerea partidului său comunist, le-a cucerit și le reputează pe frontul muncii și creației comuniste dezvoltării noastre multilaterale sunt prin ele însele însemnele tutelare ale noii vieți pe care socialismul a dat-o poporului, sub semnul libertății și demnității, al dreptului de a fi stăpân suveran pe destinele sale. Constituie un adevăr incontestabil faptul că în partidul comunistilor poporului nostru a zădit forța capabilă de a-l înfrunghia în mod cel mai fidel, idealitate supremă, forță care a scutit și ste prin activitatea desfășurată să se afirme ca promotor consecvent al acestor idealuri. Întreaga politică a partidului a rămas mereu dirijată de acest creștin peclinut emanând din concepția sa despre lume și societate, despre rostul omului, despre drepturile poporului și posibilitățile sale de a-și făuri o nouă istorie — istoria comunistă.

XIII-lea al partidului, când în mod firesc facem bilanțul unei munci de ani de zile și totodată trăsăm linie deosebită ale viitorului pe care-l dorim, să curvime a reformă ecuat adevăr de excepțională însemnătate, și anume că prin tot ceea ce facem, prin tot ceea ce ne cheamă partidul și realizăm noi înțărăm libertatea și demnitățile care ne caracterizează viața, înscind-ne odată cu călătoriile erei socialiste în continuitatea eforturilor și jertfelor înaintașilor, demonstrând prin fapte că sistemul nu numai moștenitorii eroșilor celor care ne-au precedat, dar simțim noi înșine eroii — eroii revoluționari, formăm și educați de partid, inspirăm de ginul căluzător care scribăte ca un fir roșu întreaga politică de conducere și organizare a luptei noastre pentru mai binele țării.

La parametrii superiori de eficiență, înseamnă explicit a pune o temelie mai trancă la edificarea libertății și demnității noastre, libertate și demnitate datorate fidelității cu care partidul ne exprimă voința, consecvenței cu care ne promovăm interesele, răspunzând propriilor noastre aspirații și idealuri.

Urașii pași înainte pe care j-am făcut pînă acum pe drumul construcției socialismului, al fărâșii noii civilizații sînt garanția primordiale că ceea ce trebuie să înfăptuim în continuare va deveni în mod cert realitate. Asumîndu-ne deschis datorită unanimității de a înfăptui exemplar politică partidului ne orăm datoria supremă față de țară și popor, slujind cu abnegație și spirit revoluționar cauza progresului nostru multilateral, coloana vertebrală a libertății și demnității României socialiste. Climatul de muncă și creație feroce în care trăim poartă sigiliul modelului comunist de viață, este dinamizat de afirmarea puternică a normelor și principiilor comuniste de a trăi și gândi.

În tot ceea ce facem, în tot ceea ce avem de făcut, modelul care ne inspiră și pe care îl urmăm îl constituie viața și opera, eroice și exemplare, ale secretarului general al partidului, ale celui care a dat numele celei mai rodnice epoci din istoria națională — „Epoca Nicolae Ceaușescu”. Hotărrea Plenarei C.C. și P.C.R. de a propune întregului partid realitatea libertății și demnității noastre, libertate și demnitate datorate fidelității cu care partidul ne exprimă voința, consecvenței cu care ne promovăm interesele, răspunzând propriilor noastre aspirații și idealuri.



## ULTIMELE ROADE CULESE CU GRIJĂ, CÎT MAI REPEDE!

Din Galați am plecat, puțin după răsăritul soarelui, cu un tren de 7 vagoane direct spre I.A.S. Frumuşia, împreună cu oamenii ai muncii, în majoritate tineri, din unități ale regiunii C.F.R. De mai multe zile ei au participat la recoltarea stelelor furajere, pe 110 hectare, iar în cursul zilei de ieri au încheiat lucrarea respectivă.

La C.A.P. Frumuşia cooperatorii acționau la recoltarea porumbului de pe ultimele 20 hectare și la strîngerea coceniilor. „Am mobilizat aici peste 900 cooperatori, ne spunea președintele unității, Ion Arțon. Mline vom încheia strîngerea porumbului. Aici 86 cooperatori lucrează la recoltarea stelelor furajere. Trebuie să subținem înăcă tot locuitorii comunei lucrează acum la recoltare”.

Deci, tot oamenii statului munciau pe timp, în ultimul lan cu porumb, la recoltat stelele sau în grădina, la dislocat rădăcinile, ba chiar și în lucrări, unde se „străgese” oțetă marea coasă. „A nu este o tradiție, ne spunea același întreprinzător, această ultimă coasă, a 7-a, este pentru miel și vițel. Acum lucrarea este mai mică și obținem din ea un fin de foarte bună calitate”.

Pe marginea recentel Hotărîri a Comitetului Politic Executiv al C.C. al P.C.R.

## MĂSURI STIMULATIVE PENTRU SPORIREA EFICIENȚEI ECONOMICE ȘI ACCENTUAREA LATURILOR CALITATIVE ALE ÎNTREGII ACTIVITĂȚI

Este în practica partidului nostru, a secretariatului său general, tovarășul Nicolae Ceaușescu, de a analiza permanent, în mod științific destăruarea amplului proces revoluționar de edificare a societății socialiste multilaterale dezvoltate și de a adopta, pe această bază, noi măsuri care se impun pentru accelerarea progresului economiei românești. Expresie a acestui stil dinamic, inovator de conducere a destinelor țării este și recenta Hotărîre adoptată de Comitetul Politic Executiv al C.C. al P.C.R. cu privire la noi măsuri de perfecționare a activității economice.

O primă măsură stabilită de Comitetul Politic Executiv al C.C. al P.C.R. se referă la reducerea rentabilității pe produs în industria orizontală, la nivelul unei limite maxime stabilite între 10 și 15 la sută. Această măsură pornește de la realitatea că, urmare a aplicării programelor adoptate de Conferința Națională a partidului din 1982, s-au obținut progrese însemnate în asigurarea amplului proces revoluționar de edificare a societății socialiste multilaterale dezvoltate și de a adopta, pe această bază, noi măsuri care se impun pentru accelerarea progresului economiei românești.

toare și nu este nici de natură să stimuleze noi eforturi pentru reducerea în continuare a costurilor de producție în acest sector pe măsura cerințelor programelor suplimentare adoptate în acest sens. Iată, așadar, explicația măsurii la care ne-am referit. Cît privește implicățiile sale, acestea sînt mult mai ample și se regăsesc la scara întregii economii naționale. Căci, dimițind-se rentabilitatea la limitele raționale de 10-15 la sută, se creează condiții pentru reducerea prețurilor de producție și de livrare a produselor, subsanșmblor și pieselor din industria orizontală, precum și a pieselor de schimb și a preturilor lucrărilor de reparații a mașinilor și utilajelor. La nivelul întregii industrii orizontale, această măsură o reduce totală de peste 13 miliarde lei, care determină un efect la fel de amplu în ceea ce privește reducerea costurilor și preturilor de producție și livrare la scara întregii economii naționale. Într-adevăr, reducîndu-se prețurile de producție și de livrare a pieselor și subsanșmblor, a lucrărilor

VIRGIL SIMION (Continuare în pag. a IV-a)

## Din cronica întrecerii

Un număr de 35 de unități economice din județul Arad raportează îndeplinirea planului la producția-marfă pe 10 luni și a principalelor obiective cuprinse în angajamentele asumate în cîntecul marelui forum al comunistilor români. Dintre colectivele de muncă cu rezultate deosebite menționăm schia de producție hidroenergetică, cu mai mult de 5000 tone (1400 extrase peste plan, întreprinderea mecanică pentru agricultură și industrie alimentară, întreprinderea de căsătorii „Victoria” și întreprinderea de confecții textile Arad, care a produs suplimentar o producție-marfă în valoare totală de peste 20 milioane lei.

Întreprinderea de producție a muncii mai mare cu 1 la sută, față de nivelul prevăzut, colectivi întreprinderei de confecții din Seonicești — unitate situată la finele celor trei trimestre din acest an pe locul I în întrecerea socialistă dintre întreprinderile cu același profil din țară — realizează, peste prevederile de plan, la producția și valoarea în vîndut a celor două produse, respectiv, de peste 2 milioane lei, ceea ce echivalează cu îndeplinirea sarcinilor pe 10 luni la producția-marfă și producția fizică.

Datorită extinderii nomenclaturii de fabricație cu noi modele de confecții și îmbunătățirii calității acestora, produsele întreprinderii au devenit în decursul celor 9 ani ce au trecut de la intrarea sa în funcțiune bine cunoscute și apreciate nu numai pe piața internă, ci și pe cea externă, 80 la sută din producția fiind destinată beneficiarilor de peste hotare. Numai în perioada parcurtă din acest an au fost exportate în U.R.S.S., Libia, Franța, Egiptul însemnate cantități suplimentare de articole vestimentare, evaluate la peste 10 milioane lei.

Întreprinderea de produs carburos din Slatina — unitate situată, la finele celor trei trimestre ale anului, pe locul I pe țară în întrecerea socialistă dintre întreprinderile de producție de materiale refractare — raportează îndeplinirea sarcinilor de plan pe 10 luni la principalele indicatori. Acest rezultat a fost obținut datorită depășirii nivelului prevăzut al productivității muncii și în țară și valorificării superioare a materialelor prime și materialelor secundare rețolabile, a fost obținut în condițiile diminuării cheltuielilor materiale la 100 lei producție marfă cu 2,5 la sută.

Avanșul de timp cîștigat asigură premisele necesare pentru realizarea, pînă la finele perioadei menționate, a unei producții marfă suplimentare evaluate la 114 milioane lei conștinând în 110 tone electrori siderurgici și stăpîni din grafit, 35 tone anozil cromo-siderici, 200 tone cocă-petrol caldă etc. Harmoniu colectiv de muncă sîntind și angajată ca pînă la deschiderea lucrărilor marelui forum al comunistilor români să-și îndeplinească integral prevederile planului anual la indicatorii producție marfă, producție marfă vîndută și încasată și producție netă.



## STATORNICIE

A intrat în obișnuința oamenilor să își sărbătorească, în fiecare toamnă, împlinirea rodiei acestui pămînt. Om și pămînt trăsese, de milenii, într-o îngemănare profundă. Dintotdeauna o a meară și-au deschi sufletul și au aruncat între brațele acestui pămînt bucuria și suferința devenirii lor peste vremuri. Dacă vreedată și-au blestemat viața grea, încercată de nevoi și necazuri, niciodată nu și-au blestemat palma lor de pămînt, ei l-au iubit și l-au lăsat peste moarte urmașilor întreg și curat ca înșiși numele lor.

Pe meleagurile Olteului pînă a fost cîndva puțină și amară. Oamenii trădeau în jurul lor și se exprimau în jurul lor, dar în sufletul lor meară făcerea aceea care avea să izbucnească odată cu cea a românilor de pe toate meleagurile. Pămîntul devenise cu totul al lor, iar ei erau dintotdeauna ai pămîntului. Rînd pe rînd și-au fărâșit stînta lor intru rodirea pămîntului. Iată-l acum pe ogor de dimineață și pînă seara arînd și semînd, măsurînd și analizînd densitățile, solarii, îngrășămintele, soluri, comparînd și hotărînd seara în fața meselor lungi și durabile treburilor lor însemnate pe ore, zile, luni și ani ce aceeași simplitate și seninătate cu care părinții și părinții părinților lor ascuteau de cu seară fierul pliu-

meleaguri, a acordat prin Decree, prezidențial acestor unități frumuse titlul de Erou al Muncii Socialiste. De la tribuna marii adunări populare din municipiul Slatina a adresat locuitorilor județului Olț emoționante cuvinte de apreciere a muncii lor, îndemnul de a da mereu producții de cel mai înalt nivel cantitativ și calitativ, de a contribui cu puterea exemplului lor la generalizarea producțiilor mari, a producțiilor record în toate nișurile agricole ale țării, la înfăptuirea unei noi revoluții agrare.

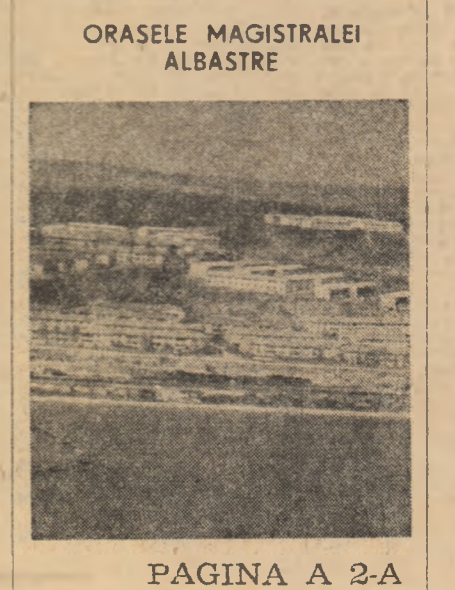
Însemnări  
C.A.P. Gostavățu 20 930. Iar producția medie de grîu de 4812 kg la hectar.

În această toamnă bogată, poate ca un simbol al devenirii celor patru decenii de muncă și libertate, au venit să împlinească bucuria sărbătorii muncii și hărniciei oamenilor de pe aceste meleaguri, cei mai iubiți și stimați oameni ai țării, conducerea superioară a partidului și statului nostru.

Manifestarea bucuriei lor este spontană, sinceră și foarte brațele încercate cu steaguri și flori întregesc tabloul de sărbătoare a Izbinii, a certitudinii acestui timp statornic.

TOARĂȘUL NICOLAE CEAUȘESCU, secretarul general al Partidului Comunist Român, președinte al Republicii, fiu al acestor

## ORASELE MAGISTRALEI ALBASTRE



PAGINA A 2-A

## PROGRESUL MULTILATERAL AL SOCIETĂȚII SOCIALISTE ROMÂNEȘTI SUB SEMNUL MARILOR IZBINI AL VIITORULUI NOSTRU LUMINOS



PAGINA A 3-A







# PROGRESUL MULTILATERAL AL SOCIETĂȚII SOCIALISTE ROMÂNEȘTI SUB SEMNUL MARILOR IZBÎNZI, AL VIITORULUI NOSTRU LUMINOS

## Un obiectiv fundamental, o puternică afirmare în realitate: REALIZAREA INDEPENDENȚEI ENERGETICE A ȚĂRII



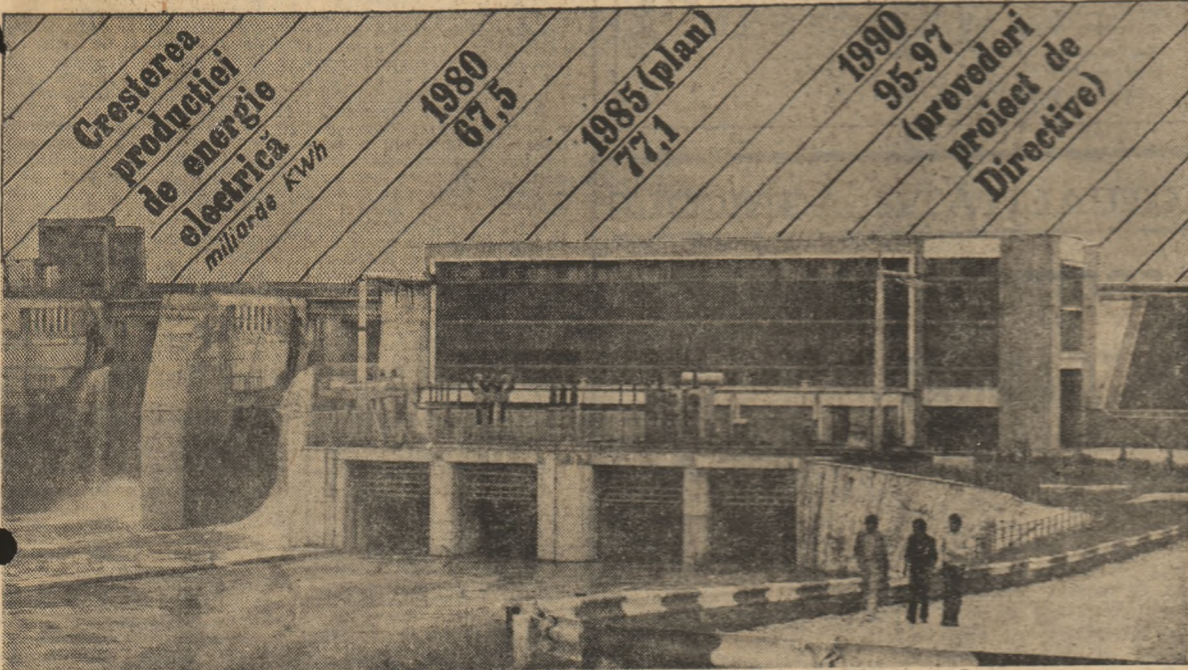
Orientările programatice și măsurile practice indicate de secretarul general al partidului nostru, tovarășul Nicolae Ceaușescu, care a formulat importanta teză a relației indivizibile dintre obiectivul lăurii societății socialiste multilaterale dezvoltate și realizarea independenței energetice a țării, au impulsat puternic dezvoltarea într-un ritm impresionant a sectorului energetic din patria noastră. Rod al gândirii clarvăzătoare, visionare a secretarului general al partidului au fost elaborate importante programe adaptate de Congresul al XII-lea și de Conferința Națională din decembrie 1982, alte decizii de mare însemnătate care au pus în evidență importanța istorică a împlinirii în cel mai scurt timp a independenței energetice, România putând astfel participa, în orice condiții, la diviziunea internațională a muncii, de pe poziții de egalitate și respect, și asigurându-și totodată un loc demn în lume și din acest punct de vedere.

Pe baza acestor importante programe, a hotărârilor adoptate în domeniul energetic, producția de energie electrică a țării a crescut în actualul cincinal într-un ritm tot mai susținut, în acest scop alocându-se importante fonduri de investiții. S-a intensificat construcția de termocentrale pe cărbune pentru valorificarea superioară a acestui combustibil, pentru economisirea hidrocarburilor tot mai greu accesibile în condițiile actualei crize energetice. Totodată, au fost modernizate și trecute pe cărbune o parte din centralele existente, iar pe marile platforme industriale au fost realizate centrale care folosesc drept combustibil gazele și substanțele refolosibile. În aceeași ordine de idei toate termocentralele construite în actualul cincinal sunt centrale de termoficare, respectiv, de producere atât a energiei electrice cât și termice în aceeași capacitate, cu același consum de combustibil. Apoi, în primărie a început construcția în țara noastră a centralei pe sisturi bituminoase de la Anina, al cărei prim grup de 330 MW se află în probe și, totodată, s-a accelerat puternic împlinirea programului energetic nuclear.

Realizări însemnate sînt obținute și pe linia valorificării în continuare a potențialului hidroenergetic al țării. În acest domeniu, pe lângă construirea de uzine moderne, puternice s-a trecut la amenajarea în cascade a râurilor principale ale țării, Oltul, Argeșul, Bistrița, Siretul, Sebeșul, Someșul avînd pînă acum ridicată pe cursurile lor adesea toate constelațiile. Mai mult, începînd din a doua jumătate a actualului cincinal, turbinele montate în centralele acestor uzine au fost construite în așa mod încît să fie reversibile, respectiv, pe lângă producerea energiei electrice, acestea avînd rolul de a pompa apa o dată folosită, din aval, în amonte, pentru umplerea permanentă a locurilor și pentru satisfacerea necesarului la irigații, pentru amănajări piscicole precum și pentru alimentarea cu apă industrială a localităților, fiecare hidrocentrală avînd, iată, în aceste noi condiții un caracter complex.

Caracter ce va fi imprimat întregii activități desfășurate în acest sector și în cincinalul 1984-1990, cînd, potrivit prevederilor proiectului de Directive ale Congresului al XIII-lea al partidului, dezvoltarea bazei energetice constituie în continuare o sarcină prioritară, un obiectiv de cea mai mare însemnătate. Pe lângă construcția unor noi termocentrale, în vederea utilizării în condiții tot mai bune a combustibililor interni, se va continua procesul de amenajare hidroenergetică a principalelor râuri, alături de construirea de hidrocentrale dar și de microhidrocentrale. Tot în cincinalul viitor, cînd puterea instalată a țării arnează să crească cu circa 9 000 de MW, va fi pusă în funcțiune prima centrală nucleară și vor produce la capacitate marile termocentrale de la Anina și Turceni.

Va spori în același timp ponderea surselor noi, în producția totală, prin realizarea echipamentelor și instalațiilor necesare, prin sporirea randamentului acestora, reducîndu-se în același timp tot mai mult consumul de hidrocarburi. Obiective care evidențiază prăgnam optimă împiedică, fundamentala a poporului nostru pentru progresul tot mai dinamic al economiei românești, pentru crearea tuturor condițiilor necesare construcției societății socialiste multilaterale dezvoltate și mîntării ferme a țării spre comunism.



### ÎN ACTUALUL CINCINAL

#### Amplu efort de investiții pentru valorificarea deplină a tuturor resurselor interne

Numai în patru ani din actualul cincinal, s-au investit peste 92,5 miliarde lei. În scopul construirii unor centrale și instalații electrice noi în cadrul M.E.E. și pentru modernizarea celor existente.

Pe această bază, la sfîrșitul anului 1984, puterea instalată în centralele electrice din țara noastră va fi cu 29 la sută superioară celei existente în 1980. În aceeași perioadă de timp puterea instalată în hidrocentrale va spori cu 46 la sută, iar cea instalată în termocentrale va crește cu 24 la sută. Creșterea realizată îndeosebi în centralele electrice pe cărbune, reducîndu-se, astfel tot mai mult, consumul de hidrocarburi.

Proiectele de amenajare hidroenergetică a bazinului hidrografic din țara noastră elaborate în ultimii ani de specialiștii din cadrul Ministerului Energiei Electrice, au fost orientate spre valorificarea tot mai deplină a potențialului energetic al principalelor râuri. Astfel s-a ajuns ca potențialul râului Lotru să fie valorificat în proporție de sută la sută, prin construirea, pe lângă uzina de la Ciunget, a încă două hidrocentrale în amonte, la Măiaș și Brădișor și prin încheierea procesului de captare, în lacurile de retenție, a apelor din bazinele învecinate. Intr-o proporție ridicată este valorificat și potențialul râurilor Someș — 91 la sută, Sebeș — 81 la sută, Argeș — 88 la sută, Olt — 48 la sută, Dunărea — 45 la sută, sistemul Cerna — Motru-Tismana — 85 la sută.

Între hidrocentralele mai importante puse în funcțiune în actualul cincinal pe riurile interioare ale țării am reținut, urzinele de la Turnu, Drăgășani, Slatina — pe Olt, de la Brădișor — pe Lotru, de la Someșul Mic, Someșul Cald, Tismana, Petrești, Scrofoasa, Sugaș — pe Sebeș, Galbeni — pe Siret, Gilaș.

Urmează să intre în funcțiune, în următoarea perioadă de timp rămasă din acest an, primele capacități la Porțile de Fier II, iar în anul viitor, ultimul al actualului cincinal, 5 grupuri la Porțile de Fier II, alte uzine la Rîul Mare — Retezat, Ipotești, Drăganesti, pe Olt, Sebeș — aval, Dimbovită — Clăbucet, Remeti, Răcăciuni și Beresti pe Siret și altele.

În actualul cincinal au fost puse în funcțiune importante capacități de producere a energiei electrice pe bază de cărbune. Astfel, prin punerea în producție a unor noi grupuri puterea termocentralii Turceni a atins 1 320 MW, un nou grup urmînd să producă în 1985; termocentrala Doicești și-a sporit puterea cu încă 400 MW. Rovinari cu 330 MW, Mintia cu 210 MW, Borzești cu 100 MW. Au fost construite și puse în funcțiune centrale care utilizează drept combustibil resursele refolosibile, la Galati și Năvodari. În 1985 alte capacități pe cărbune urmînd să fie legate la sistemul energetic național, la Gurgiu, Craiova II, Iasi, Drobeta-Turnu Severin. Tot ca un moment important al construcțiilor energetice din țara noastră trebuie reținut efectuarea primului paralel, la 8 septembrie 1984, cu sistemul energetic național, al grupului numărul 1 de 330 MW, de la centrala pe sisturi bituminoase Anina.

### ÎN VIITORUL CINCINAL

#### Noi constelații de lumină pe harta energetică a patriei

Correspondența prevederilor cuprinse în proiectul de Directive ale Congresului al XIII-lea al P.C.R. în cincinalul viitor, cînd se va continua procesul de investiții început pentru construcția de termocentrale pe cărbune și sisturi bituminoase, în aceste uzine se vor produce circa 38 miliarde kWh. Totodată, ca un element nou, prin punerea în funcțiune a primelor grupuri, în centralele nucleare se vor produce 21 — 22 miliarde kWh.

La termocentrala Turceni, vor fi puse în funcțiune 2 noi grupuri de cite 330 MW, această modernă uzină urmînd să atîngă capacitatea finală; se vor extinde capacitățile construite pentru producerea energiei electrice pe bază de cărbune, la Iasi, Suceava, Drobeta-Turnu Severin, Oradea, Arad. Alte uzine de acest fel vor fi construite la Pitești, Slatina, Brasov, Tirgu Jiu, Bacău, Slobozia, Tulcea, Tismana. Tot în cincinalul viitor termocentrala Anina va atinge capacitatea de 990 MW prin punerea în funcțiune a două noi grupuri de cite 330 MW.

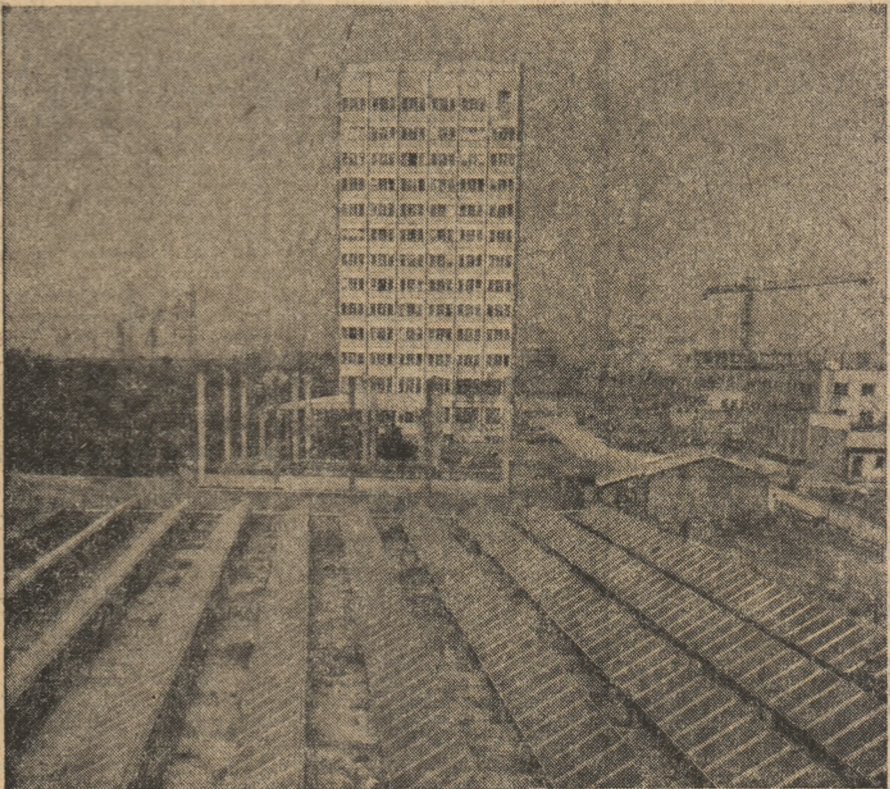
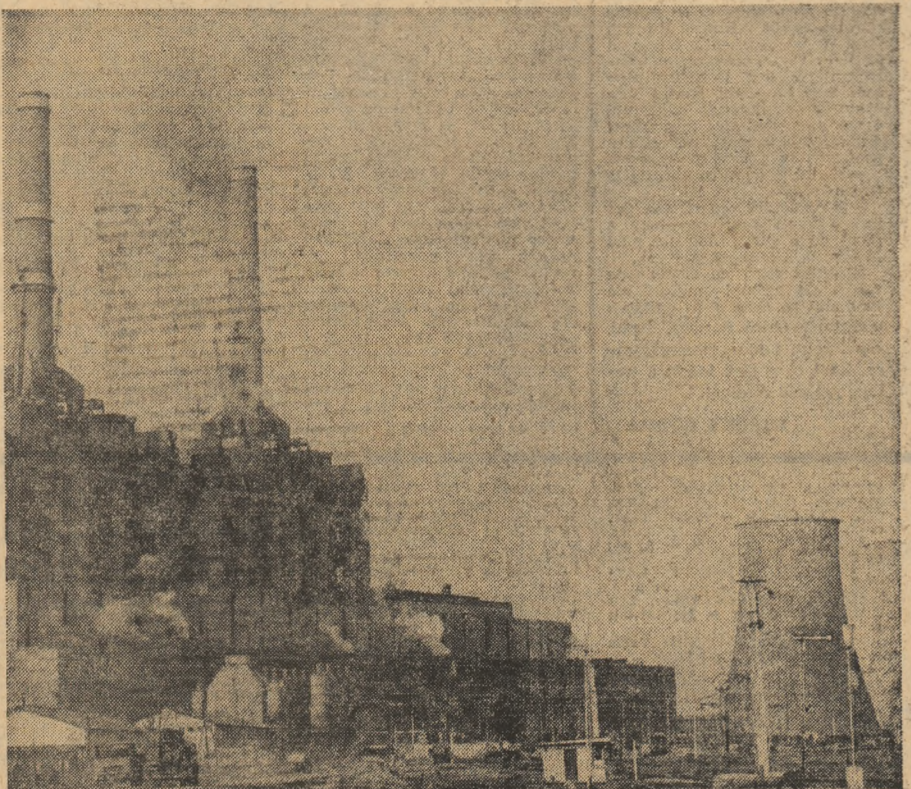
În domeniul hidroenergetic, va intra în funcțiune hidrocentrala de la Gogoșu, pe Dunăre, se va încheia construirea de hidrocentrale pe Olt, la sud de Slatina, va începe amenajarea râului Jiu, care pînă în 1990 va avea amenajări ce vor însuma circa 210 MW. De asemenea, pe Argeș, în amonte, va începe construirea altor hidrocentrale, în total pe bazinul acestui râu puterea instalată urmînd să ajungă la circa 1 000 MW. O altă hidrocentrală planificată a fi pusă în funcțiune în cincinalul viitor este cea de la Bistra — Polana Mărului. Apoi, în paralel cu construcția de hidrocentrale, pentru mai buna valorificare a râurilor țării, se va intensifica construcția de microhidrocentrale.

Asa cum prevede și proiectul de Directive ale Congresului al XIII-lea al P.C.R. în vederea asigurării independenței energetice a țării, conținut cu asigurarea condițiilor tehnologice pentru funcționarea optimă a centralelor nucleare electrice, în curs de realizare, vor fi amplificate cercetările privind noile generații de reactori, inclusiv cu neutroni rapizi, precum și fuziunea nucleară controlată. Se vor perfecționa totodată tehnologiile pentru folosirea surselor noi de energie a soarelui, vîntului, biomasei, apelor geotermale.

Va fi intensificată activitatea de cercetare pentru obținerea economică a hidrogenului și a altor purtători de energie, extinderea utilizării lor în economie, valorificarea largă a resurselor energetice refolosibile și înlocuirea tehnologiilor mari consumatoare de energie.

### Modificări substanțiale în structura producției de energie electrică

	Structura producției după natura surselor utilizate (milioane kWh)			Structura producției în termocentrale după natura combustibilului (milioane kWh)		
	1980	1985 (plan)	1990 (propunere)	1980	1985 (plan)	1990 (propunere)
Termocentrale clasice	54 849	60 800	56 600	17 849	29 620	38 100
Hidrocentrale	12 637	13 300	18 100	—	1 000	3 700
Centrale nucleare	—	—	21 500	1 378	1 900	2 000
Centrale care utilizează sursele noi	—	—	1 000	48 260	28 880	12 850



**Tineri și tinere!**  
**Muncitori, specialiști,**  
**construcționeri din**  
**sectorul energetic!**

SĂ ACȚIONĂM CU HOTĂRIRE ȘI ABNEGĂȚIE, FIECARE LA LOCURILE DE MUNCĂ, ÎN CENTRALELE ELECTRICE, PE ȘANTIERELE DE CONSTRUCȚII, LA ÎNTREȚINEREA MARILOR MAGISTRALE, PRECUM ȘI ÎN ACTIVITĂȚEA DE REPARAȚII. PENTRU SPORIREA PRODUCȚIEI DE ENERGIE ȘI A RANDAMENTELOR INSTALAȚIILOR ENERGETICE, PENTRU PUNEREA LA TIMP ÎN FUNCȚIUNE A NOILOR CAPACITĂȚI, PENTRU REDUCEREA CONTINUTĂ A CONSUMURILOR TEHNOLOGICE PROPRII, ASTFEL ÎNCÎT PATRIA NOASTRĂ SĂ DEVINĂ ÎNTR-UN TIMP CIT MAI SCURT INDEPENDENTĂ DIN PUNCT DE VEDERE ENERGETIC, AȘA CUM S-A HOTĂRÎT LA CONGRESUL AL XII-LEA AL PARTIDULUI ȘI CUM SE SUBLINIAZĂ ÎN PROIECTUL DE DIRECTIVE ALE CONGRESULUI AL XIII-LEA AL P.C.R.











