

PREZENTUL COMUNIST AL ȚĂRII ȘANSA ÎMPLINIRII NOASTRE REVOLUȚIONARE

PITEȘTI centru puternic al industriei moderne

Piteștiul este unul dintre cele mai frumoase și mai bine gospodărite orașe ale țării. Este un oraș agropop în întregime nou, un oraș modern cu o industrie puternică, diversificată, cu profunde implicații în ridicarea nivelului de bunăstare și civilizație, un puternic centru economic, social și cultural al țării, ale cărui proiecte conștiente sunt legate indisolubil de prezenta și gândirea orientată, revoluționară a secretariatului general al partidului, tovarășii Nicolae Ceaușescu, de sufletul său, primarilor aduși de Congresul al IX-lea al partidului, în toate sarcinile vieții economico-sociale.

Cu ocazia unui reper din viața reprezentativă pentru industria Piteștilor anulăm 1965, ne oprim la unul dintre cele mai importante momente secretariatului general al partidului, epoca în care, asistăm la încheierea lucrărilor, după o lungă și concentrată activitate, a proiectului de construcție a fabricii de automobile. Momentul este unul deosebit de important, întrucât reprezintă începutul unei noi etape în dezvoltarea industriei noastre. În acest moment, în cadrul comitetului de proiectare, tovarășii Nicolae Ceaușescu, secretariatul general al partidului și primarii aduși de Congresul al IX-lea al partidului, au decis să se concentreze pe construirea unei noi fabrici de automobile, care să aibă o valoare de simbol, să vestea în țară și printre țările vecine construcțiile de masă pentru a deveni un reper în dezvoltarea industriei noastre.

Tot ca un element reprezentativ al industriei piteștene de acum două decenii este și vechea instalație de tanării, strărbuțată, dacă ne putem exprima astfel, modernilor instalații ale Combinatului Petrochimic, combinat realizat, de asemenea, la indicația secretariatului general al partidului. În 1966, cu prilejul unei vizite de lucru în Argeș, a fost luată hotărârea de a se construi marea coală al industriei noastre petrochimice iar, trei ani mai târziu, în 1969, tot în prezența tovarășului Nicolae Ceaușescu, se pun în funcțiune primele capacități programate să producă în prima etapă a realizării combinatului.

Odată cu dezvoltarea industriei a orașului, în paralel cu ridicarea Combinatului Petrochimic și a întreprinderii de autoturisme, a Combinatului de articole tehnice din cauciuc, a întreprinderii de sticlă „Argeșana”, una dintre cele mai moderne și mai mari unități de acest fel de pe continent, a întreprinderii de motoare electrice, de asemenea, însoțită în prezența tovarășului Nicolae Ceaușescu, a Combinatului de prelucrare a lemnului, în timp ce se înalță toate aceste puternice unități economice, spumeam, cartea impartiilor înregistrate la domiciliul social și cultural, în toate celelalte sectoare de activitate s-a îmbogățit, tot mai puternic, de la un an la altul. Pe harta municipiului au apărut 10 noi cartiere, centrul localității fiind în totalitate reconstruit, păstrându-se tradițiile arhitecturii locale dar îmbogățindu-le cu elemente noi, moderne, care sugerează dinamismul actualului etapă de dezvoltare a țării, ritmul înalt în care se construiește astăzi președintele.

Notăm, iată, că în ultimele două decenii, în Pitești s-au construit încă 44.000 de apartamente, spitale noi, spații comerciale care însumează mai bine de 45.000 metri pătrați, parcuri

sportive și de agrement. Practic, peste 85 la sută din populația orașului, care beneficiază de existența a numeroase locuri de cultură — un teatru cu trei secții, cluburi ale tineretului, o casă de cultură a sindicatelor, în Pitești funcționând, de asemenea, 14 licee, alte 80 de unități școlare, un institut de învățământ superior — toate în case noi. Pornind, apoi, de la alte coordonate ale civilizației contemporane mai reținem că retribuția medie a oamenilor muncii de aici a crescut de la 1.028 lei în 1965, la 2.925 lei în 1984. Oamenii muncii din Pitești, tinerii de aici au un larg acces la meserii de înaltă calificare, nomenclatorul profesilor exercitate îmbogățindu-se continuu, prin construirea unor noi unități economice, prin dezvoltarea celor existente, prin pătrunderea geografică economică ale orașului reședință a județului Argeș în ritmurile accelerate ale timpului, ale etapei de autentică renaștere națională, de puternic avânt, pe care o înalță mândrie patriotică o numim după numele țărilor sale, Epoca Ceaușescu.

Așadar, în ciuda celor șase veacuri pe care orașul, situat, cum spunea poetul, „acolo unde-n țară se varsă Rîul Doamnei”, se pregătește să le sărbătorească, Piteștii întineresc de la o zi la alta, în fiere zidire de pe întinsul său fiind cuprinse un suflet, un crez, o vocație. Un suflet entuziast al locuitorilor frumoșilor urbe, dăruit cauzei partidului, conducătorului nostru iubit, tovarășii Nicolae Ceaușescu, care întotdeauna pun în centrul faptelor omul, prosperitatea și înflorirea vieții pe pământul românesc. Un crez, același al nostru, al tuturor, de a construi liber și demni viitorul, socialismul și comunismul, o vocație nobilă, proprie de veacuri poporului nostru, aceea de a construi mândru și durabil, pentru noi, pentru viitorime.



C.P.P. — 3 INIȚIALE PENTRU 20 DE UZINE

Combinatul Petrochimic Pitești: 20 de ani de la inaugurarea lucrărilor de construcție a impunătoare platforme ce se întinde astăzi pe câteva sute de hectare de teren. Lumini și fațade sale Argeșului prin departe sub creștele Făgărașilor, sau vechind, cu aceeași lumină, creșterea lanurilor de grâu în sud. Douăzeci de ani de viață, deci, și tot 20 de instalații complexe, practic 20 de uzine, în care se produc cele mai diverse produse, materii prime pentru zeci de întreprinderi. Douăzeci de instalații în care se realizează astăzi mai bine de 40 la sută din producția industrială înregistrată în întreg județul Argeș pe parcursul unui an.

Un tablou, iată, sugestiv asupra locului și rolului combinatului petrochimic piteștesc în viața economică a județului Argeș și a țării. Un tablou sugestiv și totuși departe de a putea oferi imaginea exactă, reprezentativă a activității complexe desfășurate și de astăzi, de cei peste 8.000 de oameni din muncă în instalațiile și secțiile ridicate pe platforma impunătoare din sudul municipiului Pitești. Pentru că dincolo de forța de sugestie a cifrelor de mai sus, dincolo de ceea ce vedem cu ochii, trecând ziua sau noaptea, pe autostrada dinspre București, impresionantă de joasă complicată din oțel și beton, de dantăria conductelor magistrale, de panorama largă strălucită de fațade luminoase, în retortele și coloanele sofisticate, dispuse, cum arătam pe o suprafață ce însumează câteva sute de hectare, se petrec adevărate fenomene, procese la fel de complexe ca cele petrecute într-un organism viu. Pentru a reprezenta, fie chiar grafic, folosindu-ne de simboluri chimice, una din reacțiile care au loc în fiere secundă, în ocară dintre cele douăzeci de instalații, ar fi necesare toți întregii de hirtie, ceasuri poate chiar zile de muncă.

Si, ca să pot stăpâni asemenea fenomene, ca să le pot controla și dirija permanent, pe lângă alte nenumărate calități, toți muncitorii și specialiștii care înobilează la Pitești caratele „aurului verde”, în Combinatul de prelucrare a lemnului au fost găsite soluții pentru valorificarea celor mai mărunte resturi și așchii, chiar și a apelor reziduale.

Numărul actual al elevilor și studenților din municipiul Pitești este mai mare decât numărul întregii populații a orașului din anul 1965.

RITMUL MUNCII ȘI VIEȚII TUTUROR LA COTELE NOII CIVILIZAȚII

În 1983, municipiul Pitești se clasa pe locul trei în întrecerea socialistă dintre municipiile și orașele țării, fapt ce venea să răsplătească hărnicia, înaltul spirit civic al locuitorilor săi, dorința lor fierbinte, materializată în fața de a ridica viața tuturor celor care trăiesc și muncesc aici pe trepte tot mai înalte de civilizație și bunăstare. Iată însă că un an mai târziu, deci în 1984, piteștii se întrec pe ei și pornind de la experiența acumulată, stimulul permanent înflăcărat cetățenilor, participarea lor la realizarea unor obiective importante de interes economic și cultural-gospodăresc, muncind cu și mai puternică dăruire și cu mai puțintelă aduc orașul lor pe primul loc al întrecerii.

Succes cu care locuitorii orașului primului autoritarism românesc, ai orașului lalelelor, așa mîndresc în chip deosebit, acesta semnificativ de fapt transformările deosebite pe care le-au realizat în perioada trecută de la cel de-al II-lea Congres al comitetului popular județean și al președintelui consiliilor populare, personalități bogate în înțelegere pentru tot locuitorii municipiului Pitești, aici, pe mîndrele Argeș, a fost construit și dat în folosință un modern bazin olimpic de înot, bazin care pe lângă el nu numai organizarea unor concursuri de interes național și internațional, ci însumează și condiții create pentru asigurarea bazei materiale necesare formării unor noi sportivi valoroși în această zonă petrecerii timpului în mod plăcut și util, de către toți oamenii muncii. Tot în acest scop a fost amenajată și o modernă bază nautică pe apele lacului de acumulare și hidrocentrală de la Bascov și a fost modernizat stadionul „1 Mai”.

Municipiul Pitești s-a dezvoltat la fel de puternic în această perioadă și în ce privește amenajarea de noi spații comerciale, magazine moderne fiind deschise la parterul blocurilor de locuințe, alături în noul centru al localității, și în cartierele ridicate pentru construcții de autorismice, la Mioveni, sau pe Bulevardul Petrochimicilor, Reținem, de asemenea, ca alt reper important al noilor dimensiuni urbanistice sînt aici în actualul cîmp, două noi școli generale, cîmine și grădinițe

pentru copii, 3 noi piețe comerciale, o așezare nouă dezvoltîndu-se de distribuție a apei potabile de la 293 kilometri la aproape 300 kilometri. În principalele cartiere ale localității s-au amenajat circa 80 de locuri de parcare pentru copii, iar în zona fermelor parcauri construite cinematograful „Luceafărul”.

Demn de remarcat este și faptul că, în perioada care a trecut de la cel de-al II-lea Congres al comitetului popular județean și al președintelui consiliilor populare, personalități bogate în înțelegere pentru tot locuitorii municipiului Pitești, aici, pe mîndrele Argeș, a fost construit și dat în folosință un modern bazin olimpic de înot, bazin care pe lângă el nu numai organizarea unor concursuri de interes național și internațional, ci însumează și condiții create pentru asigurarea bazei materiale necesare formării unor noi sportivi valoroși în această zonă petrecerii timpului în mod plăcut și util, de către toți oamenii muncii. Tot în acest scop a fost amenajată și o modernă bază nautică pe apele lacului de acumulare și hidrocentrală de la Bascov și a fost modernizat stadionul „1 Mai”.

Municipiul Pitești s-a dezvoltat la fel de puternic în această perioadă și în ce privește amenajarea de noi spații comerciale, magazine moderne fiind deschise la parterul blocurilor de locuințe, alături în noul centru al localității, și în cartierele ridicate pentru construcții de autorismice, la Mioveni, sau pe Bulevardul Petrochimicilor, Reținem, de asemenea, ca alt reper important al noilor dimensiuni urbanistice sînt aici în actualul cîmp, două noi școli generale, cîmine și grădinițe

școlii în construcție, pe care sînt în curs de finalizare, și care vor fi în funcțiune în anul 1985, unde se află Combinatul petrochimic, și în est, la Calibest, unde se fabrică autoturismele „Dacia” municipalii reședință a județului Argeș cuprinsă și o altă platformă în nord unde se află întreprinderea de sticlă „Argeșana”. Combinatul de articole tehnice din cauciuc, Combinatul de prelucrare a lemnului, întreprinderea textilă, întreprinderea de încălziminte, alte unități ale industriei alimentare.

O altă platformă industrială a fost construită la intrarea sud-estică a municipiului, aici funcționând întreprinderea de poduri metalice și prefabricate din beton, unde se fabrică și binecunoscutele agregate pentru săpat tunel, lansatoarele de grinzii pentru viaducte, alte asemenea unități de înaltă tehnicitate; tot pe platforma de aici se mai află întreprinderea de motoare electrice, întreprinderea de asistență tehnică și service auto „Dacia”.

În secțiile și atelierele Combinatului de articole tehnice din cauciuc se realizează peste 20.000 repere necesare principalelor sectoare ale economiei naționale, valoarea producției marfă realizate în 1983 în această unitate fiind egală cu mai mult de jumătate din valoarea producției industriale a întregului județ Argeș în 1983.

Rod al preocupărilor manifestate de muncitorii și specialiștii care înobilează la Pitești caratele „aurului verde”, în Combinatul de prelucrare a lemnului au fost găsite soluții pentru valorificarea celor mai mărunte resturi și așchii, chiar și a apelor reziduale.

Numărul actual al elevilor și studenților din municipiul Pitești este mai mare decât numărul întregii populații a orașului din anul 1965.

Repere semnificative ale unui spectaculos avînt

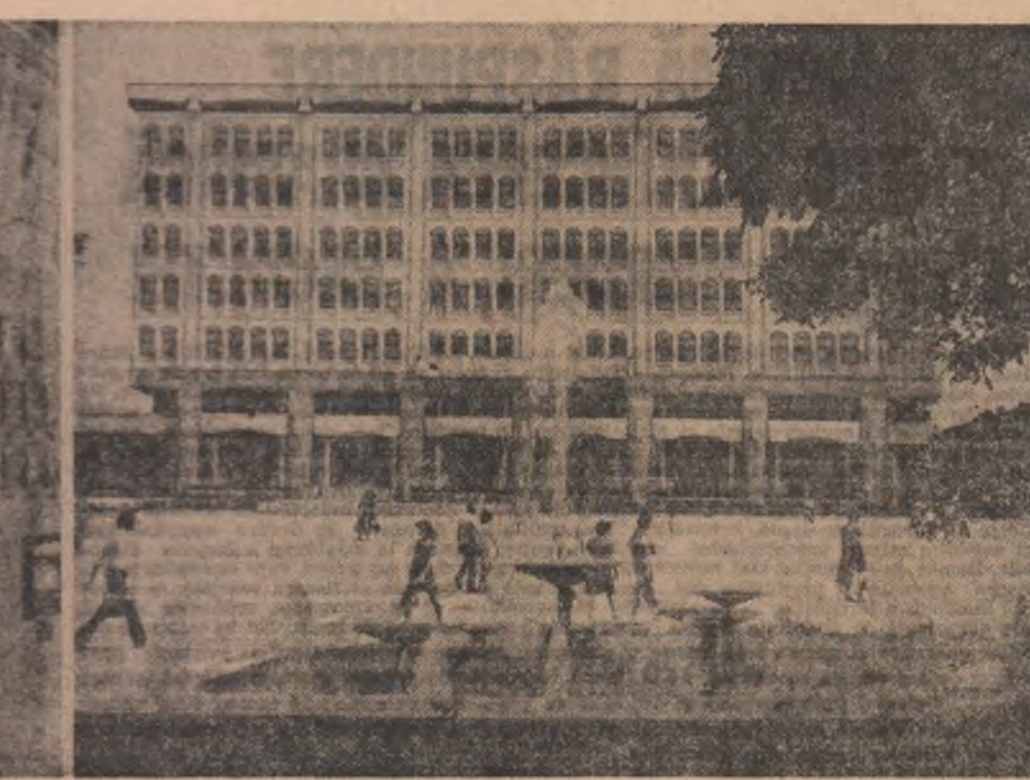
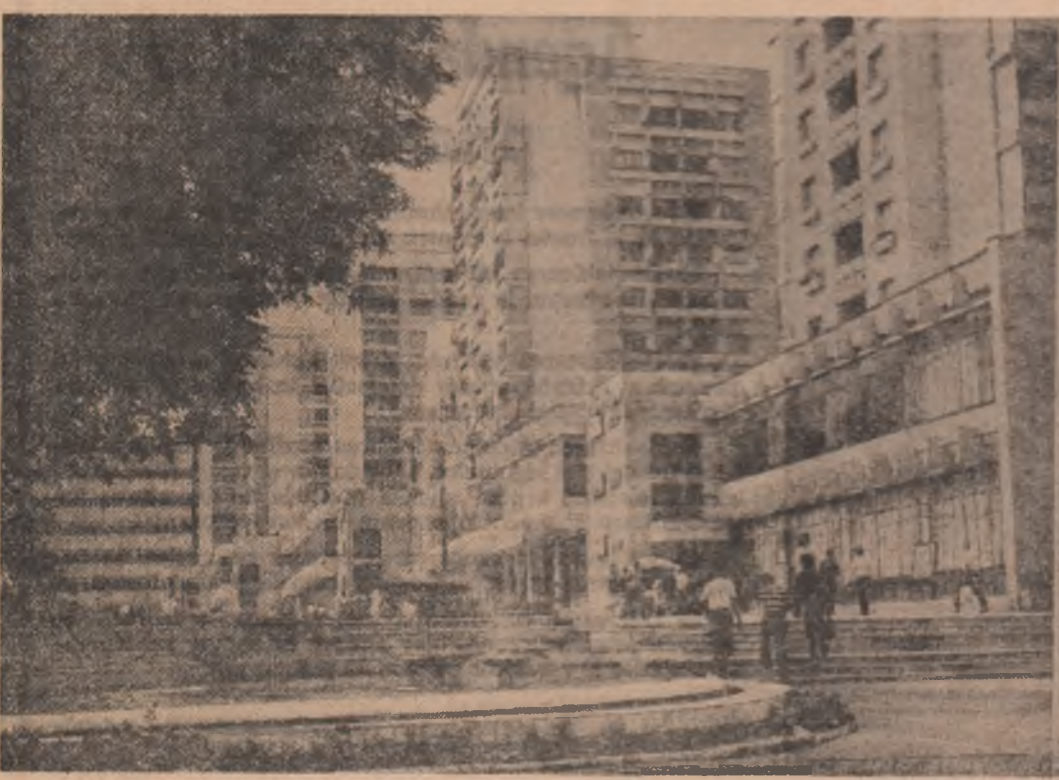
Pe lângă platformele industriale ridicate în ultimii 20 de ani în sudul municipiului Pitești, unde se află Combinatul petrochimic, și în est, la Calibest, unde se fabrică autoturismele „Dacia” municipalii reședință a județului Argeș cuprinsă și o altă platformă în nord unde se află întreprinderea de sticlă „Argeșana”. Combinatul de articole tehnice din cauciuc, Combinatul de prelucrare a lemnului, întreprinderea textilă, întreprinderea de încălziminte, alte unități ale industriei alimentare.

O altă platformă industrială a fost construită la intrarea sud-estică a municipiului, aici funcționând întreprinderea de poduri metalice și prefabricate din beton, unde se fabrică și binecunoscutele agregate pentru săpat tunel, lansatoarele de grinzii pentru viaducte, alte asemenea unități de înaltă tehnicitate; tot pe platforma de aici se mai află întreprinderea de motoare electrice, întreprinderea de asistență tehnică și service auto „Dacia”.

În secțiile și atelierele Combinatului de articole tehnice din cauciuc se realizează peste 20.000 repere necesare principalelor sectoare ale economiei naționale, valoarea producției marfă realizate în 1983 în această unitate fiind egală cu mai mult de jumătate din valoarea producției industriale a întregului județ Argeș în 1983.

Rod al preocupărilor manifestate de muncitorii și specialiștii care înobilează la Pitești caratele „aurului verde”, în Combinatul de prelucrare a lemnului au fost găsite soluții pentru valorificarea celor mai mărunte resturi și așchii, chiar și a apelor reziduale.

Numărul actual al elevilor și studenților din municipiul Pitești este mai mare decât numărul întregii populații a orașului din anul 1965.



Pagină realizată de NICOLAE MILITARU și IOAN HERA

CADRU LARG DE AFIRMARE A SPIRITULUI GOSPODĂRESC ȘI DE INIȚIATIVĂ AL TUTUROR CETĂȚENILOR, DE ÎNTĂRIRE A AUTOCONDUCERII ȘI AUTOGESTIUNII ECONOMICO-FINANCIARE A FIECĂREI UNITĂȚI ADMINISTRATIV-TERRITORIALE

În dezbatere: PROIECTUL LEGII PRIVIND AUTOCONDUCEREA, AUTOGESTIUNEA ECONOMICO-FINANCIARĂ ȘI AUTOFINANȚAREA UNITĂȚILOR ADMINISTRATIV-TERRITORIALE

Cimp larg de afirmare a inițiativei și spiritului gospodăresc

Autoconducerea, autogestunea economico-financiară și autofinanțarea unităților administrativ-teritoriale sînt principii ce izvorăsc din profundul democratism al societății noastre, exprimînd necesitatea participării tuturor oamenilor muncii la conducerea societății, la perfecționarea continuă a organizării economico-sociale. Ele exprimă, practic, dorința firească de mai bine, dorința echivalenței cu dezvoltarea, bunăstarea, civilizația. Aceste obiective stabilite de către Congresul al XIII-lea al partidului mobilizează gândurile și conștiința tuturor celor care, beneficiind de noile condiții de muncă și viață, sînt chemați să ne aducem nemijlocit contribuția la perfecționarea lor. Îndeplinirea acestor cerințe o vizază și proiectul prezentei Legi privind autoconducerea, autogestunea economico-financiară și autofinanțarea unităților administrativ-teritoriale. Stabilindu-se sarcinile ce revin organelor populare, ca organe locale ale puterii de stat, în direcția dezvoltării în profil teritorial a localităților, proiectul stipulează responsabilitățile firești ce revin cetățenilor în procesul de dezvoltare continuă a comunelor și orașelor patriei.

Cunoșcînd că beneficiarii a ceea ce se înfăptuiește în țara noastră sîntem noi, noua lege constituie o invitație la responsabilitate și mîndrie patriotică, concretizată într-o judicioasă și superioară valorificare a avuției naționale și locale, a tuturor resurselor de care dispunem. Ca unitate specializată în exploatarea lemnului sistemul chemeați, în primul rînd, să gospodărim în cel mai înalt grad arborul de afiș, să îmbunătățim indicatorii care influențează creșterea eficienței activității noastre. Acționînd în această direcție, valorificăm la maximum potențialul apelor din zonă, prin construcția unor microhidrocentrale. Vom realiza în acest sens noi microagregate, vom sînti cele din punctele de lucru Șeșina, Cocot, Pietroasa, Tîrșu și Bătrîna. Am evidențiat

aceste realizări ale noastre în domeniul energetic cu un aspect al preocupărilor pentru autogospodărirea energiei electrice. Notînd lucrările de înaltă calitate ce se pot realiza prin contribuția la muncă și binele comun al țării, proiectul mai are și scopul de a organiza direcțiile și domeniile în care spiritul gospodăresc poate să se afirme. (ING. ȘTEFAN PIRCALAB, I.P.E.L. — Mureș, România).

Prevederi ce asigură utilizarea cu maximă eficiență a resurselor

Măsurile recunoscute în proiectul prezentei Legi privind autoconducerea, autogestunea economico-financiară și autofinanțarea unităților administrativ-teritoriale are și scopul de a organiza direcțiile și domeniile în care spiritul gospodăresc poate să se afirme. (ING. ȘTEFAN PIRCALAB, I.P.E.L. — Mureș, România).

Măsurile recunoscute în proiectul prezentei Legi privind autoconducerea, autogestunea economico-financiară și autofinanțarea unităților administrativ-teritoriale are și scopul de a organiza direcțiile și domeniile în care spiritul gospodăresc poate să se afirme. (ING. ȘTEFAN PIRCALAB, I.P.E.L. — Mureș, România).

frumetea locuștii noastre devenind astfel o carte de vizită a muncii. Șeșina dintr-un sat, pe care o dorim să mai îmbogățim. (IOAN MUNTEANU — primarul comunei Lețeani, județul Iași).

Sistem chemeați să dăm noi valențe faptelor noastre tinere

Asupra tuturor activităților noastre am luat decizia de a organiza direcțiile și domeniile în care spiritul gospodăresc poate să se afirme. (ING. ȘTEFAN PIRCALAB, I.P.E.L. — Mureș, România).

Asupra tuturor activităților noastre am luat decizia de a organiza direcțiile și domeniile în care spiritul gospodăresc poate să se afirme. (ING. ȘTEFAN PIRCALAB, I.P.E.L. — Mureș, România).



Foto: O. PLECAN

Pulsul intens al innoirilor

(Urmare din pag. 1)

În secolul, într-un loc lipsit de toată prezența caselor. Timpul, în păcătoșia primăriei, și-au mai aprins dintr-o căruță zeci, s-au format strada și centrul comunei, aici, într-un magazin universal, restaurantul, dispensarul. Casele fac efortul să-și păstreze mai echilibrul arhitectural. Se pleacă de la străduț, se revine la el, grîndușe pe cea ce ne-au lăsat de-a lungul timpului un spor de confort, de civilizație, de modernism.

Pe se mai întâmplă azi la Bicoșoare? Mănuș, e drept, au rămas la locul lor, alba mîzgărie este aceeași, legendele mai circulă și chiar mai viu ca niciodată, străzile sînt pastrate la loc de cinste și îmbrăcate în vama la sărbători dar și în zile de căsătorie, de poezie, de mers cu etele la pasarel. Cele bune sînt păstrate pentru hora și de sărbători. Oamenii vin adunînd cu priji ce pe cea de mare preț abicături și dăruți. În magazinele din Bicoșoare se vînd tricotaje, țesături, mobilă, aparate casnice, radio, televiziore, cărți. La dispensar există un medic generalist și trei cadre medicale. Și mai presus de toate, grijă față de sănătatea oamenilor, dragostea față de copiii care sînt aduși pe lume în acest spațiu tulburător nu numai prin vechimea lui dar și prin statornicia sentimentelor sale. La C.A.P. oamenii dau cor să

„Design vestimentar“ la Costinești

Multiple sînt în aceste zile manifestările culturale, artistice, educative desfășurate la Costinești. Spectacole de teatru, de film, concerte, expoziții, concursuri, audiții etc. Printre acestea, o expoziție a atras în mod deosebit atenția prin originalitate, prin interesul de care se bucură în rîndul tinerilor tematica expozitelor. „Design vestimentar“ — expoziție aparținînd studenților în anul VI la Arhitectura, Marius Turcu, Ștefania Turcu, Florin Alexandrescu și Mihaela Iacob. Patru tineri care propun colegilor lor de generație o ținută sport, foarte potrivită și zilelor de vacanță. Așadar: țesături din în și bambac, materiale: tercot, șifon, flanel, satin de bambac. Linia generală: amplită, talie puternic marcată, lungimea pînă la jumătatea gambelor, pantalonii cu 6 cm deasupra pantofilor, minciile ample din talie, cu multiple tăieturi. Tighele duble și triple vin să sublinieze lucrătura în suprafață. Se propun buzone agățate, cordoane cu cataramă, plăci duble și triple, buzunare suprapuse, falduiri asimetrice, butoajne. Închideri, capse, nasturi cu rol decorativ, în special, și funcțional, benzi cu cataramă, inele, accesorii care să sublinieze personalitatea purtătorului, care să corespundă tuturor gusturilor, tălilor. Culoarele propuse sînt culorile primare: alb, negru, gri, roșu, albastru, în combinație de două sau ca elemente de subliniere. Nu-au fost uitați bășetii pe care încearcă să-i scoată din culorile obișnuite, cărora li se propun modele tinerești, moderne. Podobeale pentru

toate produsele expuse au fost create de Florin Alexandrescu; ele vin să completeze ținuta prin forme de dimensiuni mari, geometrice. Împreimeurile au la bază culorile negru, alb, roșu. Aceasta ar fi, pe scurt, prezentarea expoziției de design vestimentar deschisă în aceste zile la Costinești. Dar autorii ei sînt în vacanță, în ultima vacanță mare ca studenți.

— Pentru noi nu există vacanță în sensul clasic al termenului, spune Marius Turcu. Există în sensul clasic de recreație: 50 de minute lecție și 10 minute pauză. Cînd nu lucrăm, noi studiem. Prezența noastră la Costinești este o creație.

— Sînteti la prima expoziție?

— Nu. Am mai participat la expoziții de grup. În 1983 am obținut și premii pentru design vestimentar. Ștefania Turcu a participat, împreună cu o colegă, la expoziția „Dialog“, la Festivalul artei și creației studentești în acest an. Anul trecut am organizat o paradă a modei pe plaja de la Costinești care s-a bucurat de un deosebit succes.

— De ce trebuie să țină seama un tînar pentru a fi mereu în pas cu moda, pentru a fi, cu alte cuvinte, modern, elegant?

— Trebuie să țină seama de datele personalității lui și de datele generale ale modei. Rețetele generale nu există. Modă nu trebuie să fie tiranică, ea trebuie să îndrume pentru a obține ca efect armonia, echilibrul, frumusețea.

MIOARA VERGU

Probleme distractive

Orologiile buclușe

Intr-un oraș se află două turnuri străvechi, în fier. Pentru ca să găsim du-se cite un orologiu care bate orele. Fîind destul de vîrstnice, cele două orologii nu mai pot fi întru totul sincronizate. El țin însă seama de faptul că unul din cele două orologii are un avans de trei secunde față de celălalt; ca confundînd două bate la interval de cinci secunde, iar al al doilea la fiecare patru secunde și că atunci cînd momentul bătăilor coincide, nu se aude decît un singur sunet.

Dacă v-ati afla în același timp, dar uneori bătăile nu pot fi urmărite cu exactitate, urechea bate la interval de cinci secunde, iar al al doilea la fiecare patru secunde și că atunci cînd momentul bătăilor coincide, nu se aude decît un singur sunet.

— Într-un oraș se află două turnuri străvechi, în fier. Pentru ca să găsim du-se cite un orologiu care bate orele. Fîind destul de vîrstnice, cele două orologii nu mai pot fi întru totul sincronizate. El țin însă seama de faptul că unul din cele două orologii are un avans de trei secunde față de celălalt; ca confundînd două bate la interval de cinci secunde, iar al al doilea la fiecare patru secunde și că atunci cînd momentul bătăilor coincide, nu se aude decît un singur sunet.

Sanitarii pricepuți

La Arbănași în județul Buzău s-a deschis tabăra republicană cu profil educativ-sanitar în cadrul căreia s-a desfășurat cea de-a VI-a ediție a concursului de acordare a premiului ajutor „Sanitarii pricepuți”. Însorți în urma manifestărilor politico-educative organizate în cadrul Anului Internațional al Tineretului, concursul a antrenat — în diferitele faze — peste 3 milioane de elevi. La școli generale, pe primele locuri s-au clasat, în ordine, echipele județelor Maramureș, Brașov, Timiș și Buzău. La licee, primul loc a fost ocupat de elevii din Buceurești, urmați de cei din Pruhova și Botoșani. Paralel s-a desfășurat un concurs pe linie de circulație cîștigat de echipele județelor Satu Mare (școli generale) și Suceava (licee) precum și concurs pentru cel mai reușit ierbar cu plante medicinale, în cadrul căruia au învins reprezentanții județului Buzău. (D.I. Dîncă).

Rubrică realizată de GABRIEL NĂSTASE

FILM

Ceă ce de regulă face în viața în filmele lui Dan Pita — și anume rotunjimea construcției, coerența discursului de imagini înțeles asociat cu un respect veritabil acordat poveștii, materia acceptată ca substanță de viață iar nu drept simplă ficțiologie — se remarcă fără dificultate, iar majoritatea comentariilor de pînă acum au și subliniat-o, și în ultimul lui film. Pas în doi. Noua producție face săli pline, a intrat deja în conștiința publicului. Mei mult, la ultima ediție a Concursului filmului cu tematică pentru tineret de la Costinești s-a situat pe primul loc în palmaresul manifestării și ca număr de premii și premii. Se poate vorbi, prin urmare, despre el ca despre un moment al cinematografului nostru, ca despre un „gen” al filmului de actualitate, și, fără a glumi nemișcînd, ca despre un titlu clasic în funcțiunea, căruia, deci, i se pot adăuga și umbre, ca să zică așa, și luminile, mai ales.

Reprezintă un moment al filmului de actualitate prin modulitatea de a sonda în profunzime o stare a sentimentelor, o dimensiune a vieții unor tineri aflați la vîrstă întemeierii unei familii sau, mai exact, a situa-

Dramatizarea unui sentiment

într-o ecuație afectivă secretă. Pas în doi este de fapt „repetiția generală” a ecuației „pas în doi”, preluată de acest film. Sub acest aspect filmul se arată asemenea unui roman al narajului, un fel de carte a scrisorilor care deschide, spre a nu fi necorespunzătoare. Ce sînt de așteptat, „nefamiliații” locuștii sunt „sălbăci” și nelămurite, fiind conștienți în Dom Jocu. În felul lui, personajul lui Mihai, interpretat cu un deosebit simț de simpatie și inteligență de către Căldușuș, este construit din surzăntă celor două personaje referențiale, și de literatură populară și de mare. La fel ca în cazul celorlalte filme, prin sensul acesta al travestirii, nu sînt surprinși, deci, din lumea tinerilor și a celor dramatizate

aria filmului de actualitate și, totodată, a filmului de dragoste. Pentru a colțări prima ecuație de iubiri, de fapt scrie de George Soru și realizat de Nicolae Corjoc a stas decupului adecvat, adică a urmat cu o simțată acuratețe intenționată, de bună calitate, aici funcțional, „începînd” unei relații în lumea școlii și a familiei. În aspectul nevoii de sine, că drama a unui sentiment ce-și caută viabilitatea. Ghiță și Mihai sînt prieteni foarte buni, însă în fața sentimentelor pentru Maria prietenia bărbatilor o rolului fără adevărat, ea devine incompatibilă cu dorința firească de a cuceri pentru todeauna pe fată. A se observa și acest aspect al iubirii celor doi, anume că în nici o situație nu se poate vorbi de o cochetare cu iubirea, de o interpretare a jocului lor cu destul de simplă aventură erotică. Nu sîntem departe de a remarcă drept calități morale specifice celor doi tineri mucatori, grațioasă lor de fond, seriozitatea lor, disciplina morală

o mamă, deci de o ființă „condusă” după o altă lege morală, aceea de a construi o ființă, așezîndu-se în a o manevra (cazul studenții). În fine, spectaculozitatea, pe care unii au situat-o în perimetrul grotescului, alii mai terpușilor și mai pătrunzînd în sfera tragicului, spectaculozitatea care nu poate fi în nici un fel buclușă, se justifică estetică numai sub

● PUBLICITATE PENTRU TINERET ● PUBLICITATE PENTRU TINERET ● PUBLICITATE PENTRU TINERET

ÎN CURÎND VA ÎNCEPE ȘCOALA!

Pînă la deschiderea noului an școlar, ne mai despart puține zile. Bine aprovizionate, magazinele comerțului de stat vă oferă posibilitatea procurării din timp a uniformelor școlare pregătite pentru elevii de toate vîrștele, precum și o serie de accesorii necesare noului an de învățămînt (bascuri, centuri, ecusoane, cravată pionier).

Un nou an școlar. o nouă uniformă!



ASIGURARE = PREVEDERE

La Administrația Asiguraților de Stat puteți contracta diferite feluri de asigurări facultative auto — care acoperă o serie de riscuri, altele decît cele cuprinse în cadrul asigurării prin efectul legii de răspundere civilă auto —, cum sînt:

- asigurarea globală pentru avării auto (casco);
- asigurarea autoturismelor numai pentru pagubele produse ca urmare a accidentelor de circulație;
- asigurarea suplimentară pentru pagubele produse autoturismului condus de altă persoană decît asiguratul sau rudă ale acestuia;
- asigurarea de accidente a conducătorilor de autoturisme și a altor persoane aflate în autoturism.

★

Pentru orice informații în legătură cu încheierea de asigurări, plata primelor, primirea de despăgubiri etc., vă puteți adresa fiecărei sucursale ADAS, punctelor operative de lucru sau inspectorilor ADAS.

ANOTIMPUL VACANTELOR

ALPIN, PAMIR, DACIA, CERNĂ, AMARA, NARCISA, DUNĂREA, denumiri ale noilor modele de corturi pe care le puteți procura din magazinele comerțului de stat. Confecționate din materiale textile impermeabile, partea metalică fiind executată din țevă tubulară, aceste „cășuțe portabile” sînt ușor de împachetat și transportat.

Corturile conferă iubitorilor de excursii acum, în anotimpul vacanțelor, avantajul de a se odihni în mijlocul naturii, de a respira, atît ziua, cit și noaptea, aerul curat al munților sau de a se bucura de mării pe întreaga durată a concediului.

Magazinele comerțului de stat vă mai oferă și o diversă gamă de mobilier și obiecte de camping: scaune pliante cu sau fără spătar, mese pliante, saci de dormit, saltele, perne ș.a.

