

Scînteia tineretului

ORGAN AL COMITETULUI CENTRAL AL UNIUNII TINERETULUI COMUNIST

Răspunzînd înflăcăratelor chemări ale tovarășului Nicolae Ceaușescu

Din cronica întrecerii



Întreprinderea „Balanta” Sibiu
Foto: ILIE MARIAN

87000 tone lignit producție suplimentară

Minerii de la Întreprinderea Motru au extras suplimentar sarcinilor de plan, de la începutul anului, 87.000 tone lignit, îndeplinind în bune condiții celelalte indicatori cantitativi și calitativi. Contribuții deosebite la obținerea acestui spor de producție au fost aduse de către colectivele minelor Ploștina, Horiaștii, Lupoaia și Motru-Vest, precum și de cele de la microcarierile Stiucaeni, Miculești, Lupoaia și Ploștina-Nord. Simultan, colectivul acestei unități a reușit să sape 6.200 metri liniari de galerii, depășind cu 700 metri planul revenit la pregătirea noilor fronturi de lucru.

Depășirea vitezei de lucru planificate

Petrolistii schemei de foraj Zemes, județul Bacău, concentrându-și întregul efort asupra realizării exemplare a sarcinilor de producție, prin depășirea vitezei de lucru planificate cu mai bine de 15 metri pe fiecare instalație, lunar, au obținut un spor de 1.812 metri liniari foraj, suplimentar prevăderilor la zi. Ca urmare, ei au predat la extracție cea de-a noua sondă, cu 4 mai mult decît prevăderile de plan. Aceste succese au la bază creșterea productivității muncii, ca urmare a aplicării în foraj a unor tehnologii moderne de lucru, și reducerea timpului neproductiv cu aproape 14 la sută față de perioada corespunzătoare a anului trecut.

Noi capacități de producere a energiei electrice și termice

Acționând în scopul asigurării necesarului de energie electrică propriu și, prin aceasta, pentru reducerea consumului din sistemul energetic național, colectivul de oameni ai muncii de la Uzina mecano-energetică din cadrul Combinatului de Fibre, Celuloză și Hîrtie din Brăila au realizat noi capacități de producere a energiei electrice și termice. Este vorba de construirea unui cazan de 420 tone aburoră și a unei turbine care poate produce 50 MWh energie electrică. Noul grup energetic se adaugă celorlalte sase existente în funcțiune la această unitate, totalul puterii instalate ajungînd la 166 MWh.

GRUPURILE ENERGETICE, PERMANENT LA CAPACITATEA MAXIMĂ

Cu 19 milioane kWh realizați suplimentar, de la începutul anului și pînă în prezent, colectivul Întreprinderii Electroc centrale Brăila poate dovedi oricui eficiența eforturilor și măsurilor întreprinse în ultimul timp aici, în vederea mării bunei organizări a muncii și a producției, pentru funcționarea constantă, la capacitatea programată a fiecărui grup energetic. „Mai adăugați la cifra de mai sus, ne propunea tovarășul Titi Alexandrescu, secretarul comitetului de partid, și reducerea cu 70.000 kWh a consumului propriu de energie electrică și economisirea a 40 tone cc. Aceste cifre sînt, am putea spune, și indicatorii gradului de mobilitate și de dăruire al colectivului nostru, care a știut să învingă toate greutățile ivite pe timp de ger și viscol. Am avut probleme la cazane, a trebuit să intervenim mereu în depozitul de materii prime, unde, din cauza gerului, păcura era mereu amenințată cu solidificarea, dar am știut, poate mai mult decît altădată, să ne mobilizăm, forțele și să asigurăm funcționarea constantă a grupurilor energetice pe care le avem în primire”.

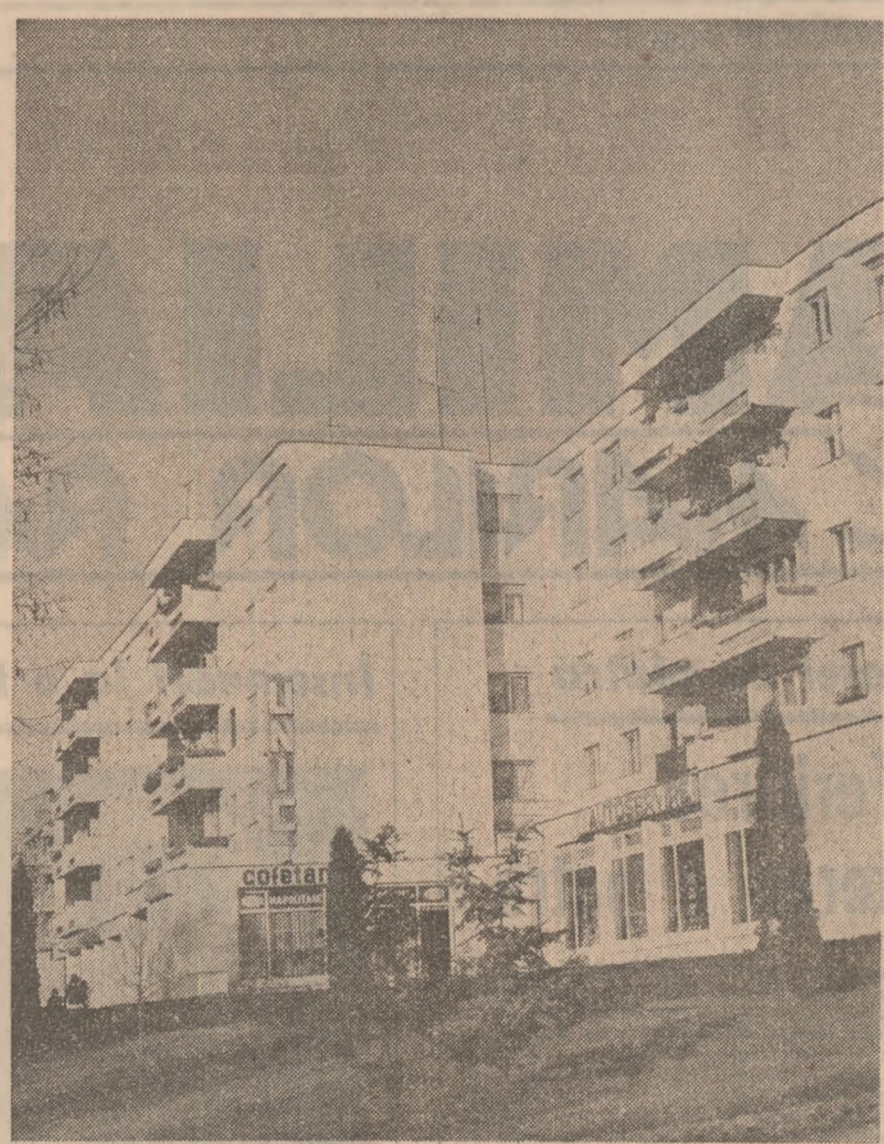
LA ÎNTEPRINDERE ELECTROCENTRALE BRĂILA

S-au desășurat concomitent cu montarea de preincalzitori de păcură la rezervoarele 1, 2 și 3, de 10.000 mc fiecare, deci, cu realizarea unor măsuri care asigură eliminarea neajunsurilor de acest fel în viitor. În același timp, alte echipe au izolat suplimentar pereții exteriori ai cazanului de 1.035 A pe ară la cotele 30-35 m sau au realizat 4 răcitoare de rezervă pentru blocurile de 210 MW și doi răcitoare pentru transformatorii de rezervă I și II. Asemenea fapte ne arată că energicienii brăileni, buni gospodari, acționează și preventiv, că inițiativa lor stău la baza funcționării constante a fiecărui grup energetic și a creșterii siguranței în exploatare. În acest sens, producția suplimentară realizată de ei pînă acum ne arată eficiența tuturor eforturilor și ne indică tot-

odată și condițiile create aici pentru creșterea ei constantă în lunile următoare. Ritmurile perfecționării sînt date însă de acțiunile pentru realizarea tuturor celor 93 măsuri cuprinse în programul unic amintit, din care 28 sînt destinate creșterii siguranței în funcționare, 24 — pentru reducerea consumurilor specifice, 14 — pentru ridicarea productivității muncii, 9 — pentru asigurarea bazei tehnico-materiale și 20 adoptate suplimentar, avînd ca obiectiv lucrări de modernizare, cibernetizare și robotizare a producției. „Prin realizarea măsurilor de reducere a consumurilor specifice, pentru încadrarea în norme și economisirea materiilor prime, ne spunea Mihail Ivănescu, șeful biroului organizării muncii și a producției, noi ne-am propus să economisim 20.500 tone cc și 3.300 MWh. Cu eficiențe asemănătoare se acționează și în celelalte direcții”.

Citeva clipe mai tîrziu, tînărul fizician Iulian Rusinolu, șeful oficiului de calcul, ne vorbea despre strădiniile colectivului pe care-l conduce, format numai din tineri, pentru realizarea pe calculator a bilanțurilor energetice ale instalațiilor de bază, a planificării și urmării reparatiilor, supravegherii parametrilor tehnici la blocul de 330 MW etc. Toate acestea sînt de fapt eforturi de optimizare a procesului de producție și tot atîtea garanții că sistemul energetic național va primi de la Brăila în mod constant puterea solicitată și alte milioane de kWh livrate suplimentar.

ION CHIIRC



Curtea de Argeș

Foto: O. PLECAN

Idei-forță ale strategiei dezvoltării noastre multilaterale

AFIRMAREA CONȘTIINȚEI REVOLUȚIONARE ÎN MUNCA ȘI VIAȚA ÎNTREGULUI POPOR

Existența determină hotărîtor conștiința, după cum, conștiința are o influență de neîndoielă asupra existenței, constituie principul cardinal al concepției revoluționare despre lume și societate, regăsindu-se în practica socială cu o greutate specifică evidențiată permanent în toate structurile și articulațiile societății. Departe de a fi și rămîne pur și simplu un principiu filosofic, abstract, acest adevăr este pentru construcția socialismului, în politica partidului nostru, o adevărată linie de forță pe care se întemeiază întreaga strategie de faurire a noului orizont, el însuși fiind asimilat rigorilor politice, economice, educative care jalonează procesul devenirii noastre revoluționare.

România socialistă pe trepte mereu mai înalte de civilizație și progres, de afirmare plenară a personalității omului în muncă și viață înseamnă a lua în considerație tocmai această stăruitoare preocupare a partidului de a asigura și promova dialectica raportului dintre existența socială și conștiința oamenilor, între factorii materiali și spiritali, a căror condiționare este de natură, cum realitatea o dovedește, să susțină edificiul operei pe care o înfăptuim asigurîndu-i protecția spre viitor necesară. Cît de ferm este implantat acest principiu în politica partidului, în strategia fauririi socialismului în România, se vede și din faptul că în Programul de dezvoltare a societății socialiste multilaterale dezvoltate și înalte spre comunism se regăsește ca parte integrantă și Programul ideologic al partidului de for-

mare a conștiinței revoluționare, a omului nou, a personalității umane pe care și-o revendică socialismul.

Mai mult chiar, problema perfecționării existenței materiale, cît și problema dezvoltării conștiinței oamenilor în sensul asumării înalțelor valori și idealuri moral-politice care ne caracterizează concepția despre viață și viața însăși nu sînt probleme paralele, ci formează aceeași unitate și cuprind aceeași problemă, care este dezvoltarea armonioasă, echilibrată, în ritm înalt a societății românești. Ele se condiționează reciproc, fiecare creștere materială asociindu-se organic cu o creștere în plan spiritual-moral a societății, a omului. Firește, problemele

TRAIAN GANJU

(Continuare în pag. a IV-a)

În spiritul orientărilor și indicațiilor tovarășului Nicolae Ceaușescu

Valorificarea cu maximă eficiență a patrimoniului pomiviticol

PROGRAMUL PRIVIND CULTURA VIȚEI DE VIE
ȘI A POMILOR FRUCTIFERI ÎN PERIOADA
1986-1990

PAGINA A 3-A



PAGINA A 2-A

FAMILIA TINARĂ DA MARILOR RĂSPUNDERI ALE SOCIETĂȚII!



Foto: MIHAIL STOENESTI

● Temelia casei de piatră. FERICIREA LA PU TEREA A PATRA ● Insemnări la o fotografie din album. EXTEMPORAL ÎN PRIMĂVARA VIETII. Viața în doi. RAZELE CALDE ALE ÎNTELEGERII. ● Anchetă paginii. ALT CUVINT PENTRU „MIRA COL”; E MAI UȘOR SĂ PREVII

OȚELUL DE GALAȚI

Ori de cite ori pronunțăm cuvîntul „galat”, imediat ne gîndim la oțel și siderurgie. De douăzeci de ani încoace, cea mai mare cetate de oțel a țării noastre a fost și va rămîne Galați. Este un oraș în care, în jurul său, s-a construit un imperiu industrial, un oraș în care, în jurul său, s-a construit un imperiu industrial, un oraș în care, în jurul său, s-a construit un imperiu industrial.

rezistat aici, au învățat să stăpînească puzulul de metal incins, să doboare greutățile și necazurile pe care acesta, inevitabil, îi le pricinise. Sînt mulți cei care au trecut cu calificativul „excelent” acest foarte greu examen, oameni adevărați, oameni de nădejde, oameni de care societatea pe care o construim în patria noastră are nevoie.

Desigur, nu dintotdeauna a fost așa. Nu dintotdeauna Galațiul a arătat cum arată astăzi, primul cititor al aezării. Portul era mare, cu activitate economică intensă. Aici, pe cheiurile de piatră, și-au măcinat mușchii, sănătatea, viața, au vărsat multe lacrimi amare de revoltă tăcută vestii hamali, acei oameni puternici și minđri care și legașeră viața de port, pe spînzura cărora se tăvălușeau bogățiile țării pentru a lua drumul străindății. O dovadă că Galațiul era un oraș important la Dunăre este și aceea că și pe mal spunea și „portul roșu”, cu tema de

prea mare, de 4.500 tdn, numită firesc „Galați”, dar care, dincolo de mărimea și tehnica ei, avea o semnificație deosebită, marca un început de drum. Un drum deloc ușor, un drum al înalței competențe și dăruiri. Astăzi, Șantierul naval din Galați este al doilea ca mărime din țară, un loc al premierelor industriale (elicele de nave turnate în premieră națională la Galați au dat deja proba „de foc” a mării și au trecut-o cu bine), iar „copiii” născuți aici și care străbat oceanele lumii uimindu-i pe cei care le priveșc, nave de 55.000 tdn cu care se poate mindri orice șantier naval din lume.

REPORTAJUL NOSTRU

nu dintotdeauna există tradiția muncitorească a oțelărilor. Poate că ar fi trebuit să încep și eu reportajul cu acel mult uzitat „în urmă cu ani atîci nu era nimic”. Nu-am făcut-o din două motive. Mai întii fiindcă și pentru mine Galați înseamnă în primul rînd oțel și, fără să-mi dau seama aproape, minăt de această obșnuință, am început cu platforma siderurgică, iar în al doilea rînd pentru că, pe aceste locuri, cu ani în urmă, nici nu poate fi vorba că „n-a existat nimic”. A fost mereu un oraș mare, un port mare, cu viață economică, socială, culturală pe măsură. Bineînțeles, nu se pomenea de oțel, de siderurgie. Oamenii practicați mai ales meserii legate de fluviu, poate

către patroni, cu speranță, admiratie și dragoste de către cei obidiți, pentru că aici exista o puternică mișcare comunistă revoluționară, ori o astfel de mișcare organizată cerea să i se ducă vestea, care să-i facă pe stăpîni de atunci să se teamă, nu se putea naște și desfășura decît într-un centru muncitoresc puternic.

Ca orice port de la Dunăre, și Galațiul număra printre minđriile sale industriale și un șantier naval, vechi de aproape 90 de ani, care a început prin a construi nave din lemn, apoi ambrcătușii asamblate prin nituire. Primul eveniment marcant al șantierului a fost lansarea la apă a primului vas maritim construit aici, o navă nu

Si totuși siderurgia... Dacă străbăți șoseaua care vine de la Brăila, pierzînd din ochi Dunărea, dacă s-a întimplat să se fi înserat, cu mult înainte de a ajunge la Galați, în partea stîngă se zăreșc focuri urtase colorînd întunericul în portocaliu, de parcă păduri întregi ar arde în vînt. Este Combinatul Siderurgic Galați a cărui situație întunecată se pierde din cauza priverii printre dealuri. Aici sintagma „înainte n-a existat nimic” se potrivește, pentru că marea platformă siderurgică a fost ridicată practic pe loc gol. În

SORIN OVIDIU BALAN

(Continuare în pag. a IV-a)

Glose LA UN TINĂR ANOTIMP

Amintiri de la Copou

Imi aduc aminte venirea primăverii în munți. Incepe martie ca un hotăr în dreptul ferestrei. Mi-e dor de li-vesțile care vor înflori, mîndor de coline. Undeva în nord pîrîul ogîndește cerul încă de iarnă, parcă m-aș gîndi cu uimire la el.

Incepe martie și-n amintirile noastre.

Luna trecută călătoream spre Iași privind cîmpul de la fereastra viscolită. Ici-colo cite o lumină, cite o așezare bizară. În dreptul Sîrbului s-a făcut deodată liniște, multă liniște. Erau amintiri, erau stoluri de grauri trecînd de pe un mal pe altul al râului.

Era un neștiut gînd de primăvară. Era poate și copilăria mea nemăintelegîndu-mă, era călătoria la Mircești pe care am făcut-o demult. Mă voi gîndi la toate acestea în altă inimă, mai am spus. Ajuns la Iași m-am întors cu adevărat în Moldova. De dimineață citeva imi vorbea. Eram într-o redacție leșeană, citeva venise să mă întinească. Nu ne văzusem de mult, în timp îl citisem, mă gîndisem la dînsul. Totul pareca era într-un scenariu special. Da, mi-am spus, sint o adevărată lași. În orașul care s-a dat lui Eminescu atît de necesară conștiință de sine, orașul lui Negruzzi, al „Junii”.

La Copou, Muzeul „Sadoveanu” era parca în așteptare, numai conu’ Mihail plecase pînă la București. Cît de sadovenian este locul doar în perimetrul care i-a aparținut. Exact ală ca la Neamț, unde însă totul este sadovenian.

La Muzeul „Kogălniceanu” totul e sobru ca într-un document al timpului. Fostul prim-ministru a locuit pînă

IOAN VIERU

(Continuare în pag. a IV-a)

CITIȚI PAGINA A V-A SPORT

FAMILIA TINARA

DA MARILOR RASPUNDERI ALE SOCIETATII!



Temelia casei de piatră

Fericirea la puterea a patra

Povestea care urmează este cu atât mai frumoasă cu cât tot ce cuprinde ea este real. Cei doi eroi principali, Elena și Aurel Arion, s-au cunoscut încă din copilărie. S-au născut în două sate vecine din județul Ialomița, ea la Mărculești, el la Gura Văii. Elena a crescut într-o familie cu șase copii, Aurel, la rândul lui, avea și el încă trei frați. Copiii celor două familii au crescut frumoși, educați în spiritul dragostei de muncă, al generozității, al respectului față de părinți, față de locul unde s-au născut, față de neam. Se întinseau cu toții la muncile câmpului și la joacă deopotrivă, apoi, mai târziu, în zilele de sărbătoare, se adunau la horă pentru a se bucura de clipele de destindere împreună cu toată suflarea satului. După terminarea școlii, Elena a lucrat un an în București, dar inima a tras-o tot spre casă unde s-a și întors, ca la scurt timp după aceea să aibă loc fericitul eveniment la care au participat cu aceeași emoție ambele familii: nunta lui Aurel și a Elenei. Căsătoria a avut loc sub cele mai bune auspicii, ea fiind rotund unei îndelungate cunoașteri, al unor sentimente bine așezate, al unei judecăți mature, responsabile. Cei doi soti au pornit în viață, cum s-ar zice, cu dreptul, astfel încât în scurt timp aveau un cămin primitiv, cald și senin. Lucrează amândoi ca operatori la Combinatul Chimic din Slobozia și se bucură de stima colegilor de muncă nu numai pentru că sînt harnici și conștiincioși, ci și pentru că seriozitatea lor, pentru frumusețea lor sufletească ce se răsfrînge asupra tuturor faptelor lor. Acum, la doisprezece ani de căsnicie, cînd Elena are doar 29 de ani, iar Aurel, 32 de ani, iată cum se prezintă bilanțul vieții lor de familie, așa cum ni-l înfățișează Elena Arion: „Mă bucur că am reușit să-mi aleg ca tovarăș de viață un om care nu mi-a înșelat nici o clipă încrederea și speranțele. Alături de el, nici o greutate nu este prea mare, nici o problemă nu pare de nereșolvată. Avem patru copii, care ne dau numai plăceri de satisfacție, frumoși și sănătoși. Sînt băieți cu toții, spre marea bucurie a sotelui meu care din prima clipă și-a dorit băiat și iată dorința lui a fost împlinită... Împărțim, acum, așa vrea să am și o fetiță, dar chiar dacă va fi din nou băiat îl vom primi cu aceeași dragoste”. Dar să facem cunoștință și cu cei patru volonci: cel mai mare, Ionel, are nouă ani, este elev în clasa a treia și este mîna dreaptă a mamei, o ajută la cumpărături, la treburile casei și la supravegherea fraților mai mici. Este un băiețel viu și jucăuș, îi place sportul, dar și cartea. Acum, împreună cu cei mai mici „complotază” în mare taină o surpriză care s-o bucură de mama de 8 Martie. Sorișii lui cel mai serios îl are din partea lui Vasiliță, frățiorul în vîrstă de opt ani. Se înțelege perfect, deși Vasiliță are cu totul altă fire: este timid, interiorizat, foarte tăcut, stă toată ziua cu nasul în cărțile cu povești și este atât de curioș încît uneori nici nu se observă că a scris. Câmpionul în materie de zburdănie este Marius, șoisul al patrulei în vîrstă de șase ani, „student” în grupa mare la grădinița cu program redus care se află chiar peste drum de blocul în care locuiesc. La aceeași grădiniță merge și Ștefan, cel mai mic membru al familiei Arion, al fiind boboc, încă grupa mică fiindcă abia împlinise trei ani. Toți patru frații fac demersuri pe linia mamei lor avînd același scop: încă un frățior. Cum spuneam însă, mama ar vrea și o fetiță. Greu să-ți împaci pe toți în aceste condiții! Dar să ascultăm și opinia tatălui: „Nu pot să vă spun că de fericit am fost la nașterea primului băiat pe care mi l-am dorit extraordinar de mult. Cînd au venit și ceilalți, viața în casa noastră a devenit un lung prilej de sărbătoare și satisfacție. Sotia mea este o mamă minunată, o gospodină desăvîrșită. Știu că îi este greu să se descurce cu o familie atât de mare, de aceea încerc să o ajut cît mai mult în toate treburile casei. Nu consider că e sub demnitatea mea bărbătească să fac piața, să fac ordine în casă, să termin o mîncare pe care ea a început-o înainte de a pleca la serviciu. Mi-am descoperit chiar talente de bucătar și mă folosesc de ele ori de cîte ori se ivește prilejul. În ceea ce privește creșterea și educația băieților, nu revin aceleași sarcini. Mă ocup de ei cu o adevărată incintă, stîm de vorbă cu ei între bărbat și o ajutăm cu toții pe mama, ne facem lecțiile împreună, dar știm să nu ne lăsam de ea băieții! Aștept să mai crească puștii, să vedem atunci ce medieri de fotbal o să organizăm! De asta vor, de fapt, astia mici, încă vreau cîteva frățiori. De asta sînt ei împotriva fetelor! Dar dacă reușim să avem și o fetiță nu cred că n-au o-o iubească din tot sufletul”. Da, copiii cresc, uneori cresc atât de repede, încît nici nu ne vine să credem. În familia Arion începe deja să se discute despre meseriile viitoare. Sigur, opțiunile se schimbă de la o zi la alta. Azi se discută despre meseria de pădurar, mine despre cea de... cosmonaut sau scafandru, poimine despre meseria de sofer sau cea de medic. La vîrstă lui Ionel sau a lui Vasiliță, viitorul se prezintă ca o țesătură de basm, izvodită de fantazia neînfrînată a copilăriei. „Noi nu vom încerca să-i influențăm în vreun fel în alegerea profesiei — ne mărturisea Elena Arion — dar îl educăm în așa fel încît să putem fi siguri că opțiunile lor vor fi cele mai bune, cele mai responsabile și mai potrivite cu aptitudinile lor. Deocamdată, important este să învățăm te-meinic, să respectăm cartea, să se obișnuiască de acum cu ideea că totul se realizează prin efort, că nimic nu ne cade la un semn al băgăteii vrăjite. Ne place să-i vedem vînd, călătorind în lumea basmelor, dar pe de altă parte încercăm să le cultivăm simțul realului, fără, bineînțeles, a le umbri în vreun fel copilăria”.

G. HUREZEAN

Însemnări la o fotografie din album



EXTEMPORAL ÎN PRIMĂVARA VIEȚII

Poate că nu întotdeauna $1 + 1 = 2$. Sigur, nu despre matematică va fi vorba și totuși, lată, sînt întrebări acum care vin și bat la porțile vieții, la porțile iubirii și întrebările nu mai vin separat, sînt puse de ei amîndoi. Cum ne alegem perechea și cum începem viața în doi? Din ce resurse se compune această convingere? Sigur, nu există rețete unica ale fericirii în viața de familie, dar ei doi pot descepe începutul drumului în doi, lor bucuria lor cea mai aleasă va fi într-o altă zi, cu siguranță, copilul. A fost un ceas al venirii lui pe lume cînd părinții i-au făcut pregătiri minuțioase. L-au așteptat cu dragoste și duioșie, l-au crescut, l-au ocrotit. Aproape de ei, de sentimentul de stabilitate, de încredere, atît de necesar echilibrului afectiv al familiei. „Cășătoria leagă pentru toată viața două ființe care nu se cunosc”, a spus Honoré de Balzac. Ei bat la porțile vieții mature, ale asumării responsabile a propriului destin, însufleții de idealuri, domni de a-și găsi locul și utilitatea. Au închis un capitol al vieții, sînt pe pragul

celui care urmează. Tineri și frumoși, cei doi parteneri se înconjoară de frumusețe, li vedeți? Cuvîntul dragoste, alături de cuvîntul maternitate, este caracteristic familiei lor, formoză o atmosferă de duioșie și gingășie care le colorează existența, imprimîndu-le, pe tot restul vieții, o imagine unică. Fiecare clipă de trudă trebuie să-și aibă reversul în bucuria de a înfrumusețea clipele celorlalți membri ai familiei. Nu se poate construi propria fericire pe nefericirea altora sau pe un ideal prea îndepărtat. Idealul trebuie să fie format mai gîles din clipele prezente. Iar pentru idealurile acestei familii, luminați de copiii lor, va trebui să întemeiem școli în care să învățăm cum să trăim moi bine și moi frumos, școli ale vieții de familie, adevărate academii ale armoniei familiale. Pentru că, se moie spune, de obicei că $1 + 1 = 3$, tocmai pentru a demonstra continuarea unei existențe în doi.

ARETA ȘANDRU

RAZELE CALDE ALE ÎNȚELEGERII

Cu vorbă repezită, de oltăen radea, deși este din Vilcea de loc, Gheorghe Filip își deapănă amintirile, luminîndu-se la imagini ce se ascund adesea în spatele cuvîntelor, cercetîndu-l un zîmbet cînd spunea despre altele. „Mă gîndii eu bine, o văzui mai domoală, așa mai retrasă, ea — dinspre Dunăre, cu — mai de la deal de lină Drăgășani. Ce-mi ziceai? Craiova și la jumătatea drumului: 70 de kilometri încolo, 100, în partea cealaltă. Apoi: eu la locomotive, ea la locomotive. Ce mai, asta fu! Mă dusei acolo la tata și îi spusui dacă vrea să vină să vadă o fată la Craiova. Mă, tu te însuși?! zise și bătrîn. Nu mă însural, dar am de gînd și venii să-ți epui. Acu’ și dacă ti-o placea și dacă nu, eu tot o iau”. Bătrînul n-a avut de ce să nu-i placă de Ioana, fată la locul ei și serioasă. Nici părinții ei n-au avut ce zice de Gheorghe, așa că s-au căsătorit pe 18 aprilie 1982, întemeind o familie, încă una adăugîndu-se celor multe, foarte multe din „Electroputere”. Ceea ce pină atunci fusese împărțit sau înnulțit cu unu se dubla, ceea ce pină atunci era un proiect, urma să se împlinească. Drumul lor în viață fusese asemănător, acum trebuia să fie același.

Coborînd de la deal spre Craiova, Gheorghe Filip a fost atras de electrotehnică. A urmat din 1974 cursurile Liceului industrial nr. 1 și treapta la 11-a la Liceul „Electroputere”. Pentru numai cîteva zecimi ratează la „Automatică”, dar nu se demobilizează, nici nu se crede un nedreptățit al vieții. Se încadrează la „Electroputere”, fiind mai întîl bobinator, își face armata, se întoarce la aceeași întreprindere, ca electrician la secția montaj locomotive. Este momentul în care își pune acut

problema viitorului. Ce va face? „Mulți se retrăseseră înapoi acasă sau spre casă, din sat nu mai am decît doi băieți aici, unul e mai mare decît mine, altul, mai mic. Mă gîndii, o răsuți pe toate fetele. De întreprindere mai lesa, aveam aici colegii de școală, maiștri cu care învățasem meseria. Unde să mă mai duc? Rămăsei la Craiova”, Rămase la Craiova și pentru că între timp a întîlnit-o pe Ioana. Și ea absolventă a unui liceu industrial, la Drobeta-Turnu Severin, și ea o statonnică în ceea ce privește locul de muncă — din 1978 la „Electroputere”. „În parc, ne plăcea să ne plîmbăm, luărăm toate parcurile Craiovei la rînd, și

este și responsabil de asociatie în blocul de familisti și nici nu l-a părăsit ambiția de a reuși la facultate. El vrea să le facă pe toate, bine și foarte bine. Ioana îl echilibrează prin calmul și înțelegerea de care dă dovadă. Faptul că lucrează împreună a fost un bun de la început. Nu numai că își știu cerințele meseriei, ci și pentru că timpul liber, care pentru Gheorghe Filip înseamnă tot timpul ocupat, organizînd, participînd la diverse acțiuni, și-l pot petrece împreună. „Fuserăm peste tot împreună. Ba, în ultima vreme, am mai obosit. De ala și zice că vrea să stea pe acasă”.

Acolo unde căsnicia nu merge, zice Gheorghe Filip, se observă imediat. Nu vor oamenii să rămîna la o acțiune că întirzie de-acasă, larăși lese cu ceartă, sînt mai nervosi dimineața. „Nu zic că la noi nu au fost probleme, dar numai mărute și trecătoare. Nici nu știu cînd am lăsat în urmă cei patru ani”. Patru ani de căsnicie fericită și mai mult de apariția pe lume a lui Mihai la 5 iunie 1983 și a Elenei la 17 mai 1985. Acum, copiii sînt la bunici. Mihai simte părinții cînd șosec și chiar prin somn întreabă: „Ce mi-ai adus?”. O jucărie sau o ciocolată, un aparat pentru fotografiat bălăutul în zăpada din ograda bunicii, bomboane sau un ior — totdeauna în sacosa părinților se află cîte o surpriză. Dar ceea ce este constant, ceea ce vor ști că părinții, Gheorghe și Ioana Filip, le-au adus, le aduc, le vor aduce în dar, în seamă mult mai mult, în seamă chiar esența vieții de familie: dragostea și înțelegerea dintre cei doi, ce transmit razele lor calde și dulci și asupra lor, a copiiiilor.

Viața in doi

acum ne mai plîmbăm, cînd mai avem timp, numai pe lara asta așa frumoasă nu avurăm, îi zisei: uite așa, așa. Nu mă interesa pe mine ce are, ce sînt părinții. Îmi zisei, dac-o fi înțelegere o luăm și de la lingură”. Cînd ai înăa că zestre tîne-rețea, o meserie și o familie nu înseamnă că o fetă chiar de la zero. Și mai ales cînd există înțelegere, mult înțelegere. Firea lui mai repetată, de om care ar vrea să le facă pe toate odată, găsește calmul Ioanei. Timpul, normal, și-l petrec împreună. Numai o vreme au fost în ture inverse, dar și atunci se vedeau la schimburi, anunțîndu-se ce a mai intervenit la serviciu sau acasă. Cum spuneam, Gheorghe Filip, fire voluntară, vrea să le facă pe toate. Este și secretar al comitetului U.T.C. intermediar de la locomotive.

CONSTANTIN STAN



Ancheta paginii

ALT CUVÎNT PENTRU „MIRACOL”

„Tin în mînd un petec de hîrtie și nimic nu mi se pare în clipa aceasta mai emoționant. O foaie dactilografiată într-un anumit mod, propriu actelor oficiale. Cîșec din nou întruirea de cuvînt: numele și prenumele, dar și locul nașterii, numele părinților etc. Titularul certificatului de naștere, Codruț R., s-a născut la București, într-o frumoasă zi de mai a anului 1984. Fetea puțin timp, va împlinei doi ani, îi uraz în gînd o viață lungă și fericită. Li mai uraz să nu aște vreedată că venirea lui pe lume s-a datorat numai luptei disperate a ființei sale, pe atunci încă născușă, cu rătăune, de a supraviețui unei acțiuni criminale...”

PROBA „NEVINOVĂȚII”

Refuz cuvîntul „miracol”, deși poate, în acest context s-ar potrivi destul de bine. Prefer să afirm că bătețul despre care am vorbit mai sus, și-a cîștigat — singur — dreptul de a trăi, omîndu-se cu frictețul său de viață unei morți puse la cale chiar de ființa către care Codruț își îndreaptă astăzi ochii, cu dragoste și recunoștință, strîgîndu-o: „mama!”

Era în februarie 1984, Aneta R., o tînără de 27 de ani, este așteptată la poarta fabricii unde lucrează de o femeie în vîrstă, cu părul alb, scîpîndu-i în suvi-

le de sub căciula de blană, încotornată într-un cocot. „Eu sînt Florica, mi-a vorbit o col-legă de-a ta despre problema pe care o-ai. Să știi, am mîna bînd, cu mine mergeți la sigur”. „Bine, dar...”. Aneta își răsuțea fus-jarul încercată, sorbitoare. „Ascultă, fetițe, eu n-am vreme de pierdut! Cînd te hotărîști, mă cauți la numărul asta”. Telefonul a sunat abia peste o săptă-mîna. La capătul firului, o voce gîntuță: „M-am hotărît, domnă Florica. Puteți veni”. Prompă, femeia în cocot se prezintă la locuința familiei R. Cei patru copiii erau pe mîci să facă vreo legătură între dispariția mufă-trei (singura care le intra în casă fără jucării sau prăjituri, prî-vîndu-i cu ură), și sîrta pe care le-a dat-o, cu ochii rîzînd, în lacrimi, mama: „O să mă aueți un frățior sau poate o surioară”. Peste trei luni, în casă a sosit. Întîmpinat de larma bucuroasă a fraților. Codruț, Codruț, cel care se dovedise, în pîntecul mamei sale, mai tare decît toate încercările de a se răpi dreptul de a vedea lumina soarelui.

Din păcate Codruț este o excepție. O excepție fericită. „Florica”, pe numele său adevărat Floarea Găb, născută în 1928, în județul Bihor, găzduita în București de un concubin cu telefon, era într-adevăr o „specialistă” reductabilă. Vitalitatea deosebită a fătului de șase luni o scoala din sărăcie și o ambiționa. Dacă niste oameni în uniforme albastre nu i-ar fi întrerupt încerca-

cel mai bun avocat al mamei sale, scîpînd-o de aspirina legii. Celelalte patru acușate nu aveau cu ce să se apere. În cazul lor, „specialista” nu adăduse gres, manevrele empirice, brus-tale, își atinseseră scopul. 500 sau 700 de lei viață! La această sumă, destul de modestă, apren-cial criminală o viață de copil. Pretul supraviețuirii mamelor l-au stabilit cu precizie cîteva

maternități bucureștene unde tineretele respective au fost internate în stare gravă. Zile sau săptămîni de spitalizare, medicamente de mi de lei și lupta îndrîjită a medicilor pentru a salva niste tinere care se încredințaseră, cu înconștiență, mil-nilor unei bătrîne hrăpărețe. Anisoara U. și Vasilița B. au fiecare cite doi copii minori, Eugenia C. și Artemiza S., cite

E mai ușor să previi

Cazurile prezentate necesită, pentru o mai bună înțelegere, explicarea unor aspecte ale dispozițiilor legale aplicate de instanțele de judecată în speță.

Severitatea cu care legea penală sancționează întreruperea cursului normal al sarcinii se datorește pericolului social deosebit pe care îl are o asemenea infracțiune. Prin întreruperea acestei faze, se protejează în egală măsură viața, integritatea corporală și sănătatea femeii gravide cit și noua viață omenească, apărută odată cu concepția copilului și aflată în curs de formare. De asemenea, sînt apărate în acest fel, prin mijloacele dreptului penal, dezvoltarea demografică normală a națiunii, tineretea și sănătatea acesteia.

Este semnificativ că infracțiunea de avort este prevăzută în titlul II al Codului penal, care se referă la infracțiunile contra persoanei. Aceleași considerații

nu determină și incriminarea întreruperii cursului sarcinii de către femeia însărcinată, precum și fapta acesteia de a consimți la întreruperea cursului normal al sarcinii de altă persoană. Legea penală ocroteste, chiar împotriva voinței celei în cauză, viața și sănătatea femeii gravide și viața copilului conceput de aceasta.

O altă reflecție juridică a faptului că produsul concepției reprezintă o viață omenească și este considerat și apărut ca atare o reprezentă o serie de prevederi legale conținute în dreptul civil și dreptul familiei. Potrivit acestora, copilul conceput este considerat că există. De asemenea, drepturile copilului sînt recunoscute încă din momentul concepției, iar nu din cel al nașterii sale, în cazul în care copilul se naste viu (articolul 7 din Decretul nr. 31/1954 privind persoanelle fizice și juridice). Trebuie subliniat și se-

veritatea sportii cu care este sancționată de lege fapta de provocare ilegală a avortului, atunci cînd aceasta a avut drept consecință vătămarea corporală gravă a femeii însărcinate sau moartea acesteia, precum și cînd o astfel de fapă a fost comisă în scopul de a se obține un fals material.

În final, se impune o concluzie.

Cazurile prezentate și consecințele lor nedorite ar fi fost, poate, evitate dacă în colectivul de muncă și în anturajul celor implicate s-ar fi manifestat, evident în sens pozitiv, altitudinea colegilor și prietenilor, deci ceea ce se numește opinie publică.

Flîndă în drept, ca și în medicină, este înfîlînt mai ușor să previi decît să tratezi.

DAN LAURENȚIU STOICESCU
procuror

O DATORIE SE PLATEȘTE INTEGRAL

„În întreprindere unde lucrăm a venit la mine numita B. Costanța colegă de serviciu care mea spus că este însărcinată dar că vrea să scape de sarcină nu gîndu-mă să ajut în acest sens”. Am citat un scurt fragment din declarația Fîrei G., pentru că ortografia, reprodușă întocmai, vorbește cit se poate de clar despre nivelul cultural al „doctoriștei” de ocazie. Mobilul acțiunilor Fîrei G. este același cu al tuturor celor de teapa ei: pentru a cîștiga bani, sînt gata să încalce legea, să curme vieți în-cipiente și să periclitizeze viețile unor tinere femei. Grădilor pentru rapacitatea și cinismul invludiei mi s-a părut următorul amănunt: „Costanța” din declarație (în fapt, Costanța B.), intră, după „operația” efectuată cu „instrumente” improvizate și nesterilizate, într-o stare premergătoare comei. Vecinii chemă alarmoși salvarea, hîndra

MONICA ZVIRJINSCHI

În spiritul orientărilor și indicațiilor tovarășului Nicolae Ceaușescu VALORIFICAREA CU MAXIMĂ EFICIENȚĂ A PATRIMONIULUI POMIVITICOL

Programul privind cultura viței de vie și a pomilor fructiferi în perioada 1986 — 1990

„Este necesar să luăm în mod corespunzător măsuri pentru dezvoltarea viticulturii și pomiculturii. Prin programele pe care le-ați dezbătut avem în vedere ca, pînă în 1990, să reducem suprafața cu vii și pomi, trecînd la o viticultură și pomicultură intensive, crescînd producțiile. Deci, în întreaga horticultură trebuie să obținem, încă din acest an, o schimbare radicală a felului de muncă și de activitate“.

NICOLAE CEAUȘESCU



Importante măsuri pentru realizarea indicatorilor prevăzuți în cincinalul 1986-1990

A. Privind concentrarea plantațiilor de vii și pomi în zonele collinare consacrate și eliberarea unor terenuri pentru creșterea suprafeței de arabil prin defrișarea unor plantații cu durata de serviciu normală expirată, precum și a celor intrate în declin și fără perspectivă de refacere economică.

1. Inființarea plantațiilor de vii și de pomi. Prin inființarea noilor plantații de vii și de pomi prevăzute în actualul cincinal se urmărește creșterea suprafețelor cu soluri pentru struguri de masă, stafide și pentru vinuri de cires, vișin, piersic, cais și nuc, folosindu-se în exclusivitate material săditor cu valoare biologică ridicată.

b) Stabilirea amplasamentelor și măsurilor prevăzute pentru amenajare, pregătire și plantare.

Amplasamentele pentru noile plantații se vor stabili cu precădere în perimetrul unităților naturale ale bazinelor hidroameliorative complexe. În cazul folosirii pentru plantare a terenurilor rezultate din defrișarea și a celor pe care s-au executat amenajări hidroameliorative se va aplica, timp de 2-4 ani, un program complex de măsuri care să asigure ridicarea fertilității solului la nivel corespunzător.

Destindutul terenurilor în vederea plantării se va efectua pe tot parcursul anului pe bază de grafice lunare, asigurându-se terminarea acestuia pînă la 15 martie în cazul plantațiilor de primăvară, respectiv la 15 septembrie pentru plantațiile de toamnă.

b) Extinderea plantațiilor pomicele la gospodăriile populatelor.

Concomitent cu inființarea plantațiilor de pomi la unitățile socialiste, se va urmări creșterea numărului de pomi plantați în curțile gospodăriilor populatelor, din specii și soluri adecvate fiecărei zone și inființarea de plantații de pomi fructiferi, în zonele neorganizate de către gospodăriile individuale, cu sprijinul și îndrumarea tehnică nemulțumită asigurată de stațiunile de cercetare și producție pomicolă din zona respectivă.

c) Programul de sistematizare al viilor răzile — loturi în folosința membrilor C.A.P.

În cazul plantațiilor de vii și atenție deosebită se va acorda și inființării plantațiilor comasate pentru sistematizarea viilor răzile, loturi în folosința membrilor cooperativelor situate pe terenuri plane din zonele de cîmpie. Pînă în prezent desu suprafața plantațiilor în gospodăriile populatelor s-a redus simțitor, plantații comasate-sistematizate s-au realizat numai pe 320 ha. În cincinalul actual s-a prevăzut inființarea de vii comasate pe suprafața de 12.450 ha din care în 1986 pe 2.270 ha. Plantațiile de vii comasate se vor inființa pe terenuri cu cea mai scăzută fertilitate, cu participarea efectivă a membrilor cooperativelor care vor beneficia de loturi în folosință.

2. Defrișarea plantațiilor de vii și pomi cu durata de serviciu normală expirată și a unor plantații în declin de producție avansat.

În cincinalul 1986-1990 sînt prevăzute a se defrișa plantații de vii pe suprafața de 47,8 mil ha și să livezi de 53,1 mil ha. În planul pe 1986 este prevăzută defrișarea a 7,3 mil ha vii și 8,3 mil ha livezi.

În efectuarea defrișărilor prevăzute se va acorda prioritate plantațiilor situate în zonele de cîmpie cu scopul de a se elibera pentru alte folosințe agricole și îndeosebi arabil, suprafața de circa 34 mil ha pînă în 1990, respectiv 60 mil ha pînă în 1992. Fac excepție de la aceasta numai unele suprafețe ocupate cu plantații de piersic, cais, și soluri de struguri de masă cu bobul mare, pentru care neîntindu-se asigurarea condițiilor ecologice favorabile de alte terenuri în alte zone, urmează să fie replantate.

B. Privind dezvoltarea culturilor de arbuști fructiferi și de căpsuni.

1. La cultura de arbuști fructiferi.

Pentru a se asigura în cultură la unitățile socialiste suprafața de 15 mil ha arbuști fructiferi în programul înlocuit pentru perioada 1985-1987, s-a prevăzut inființarea de noi plantații pe 12,6 mil ha. În anul 1985, eforturile au fost orientate în direcția realizării bazei de producere a materialului săditor, inființîndu-se noi plantații pe suprafața de 0,4 mil ha.

Nolle plantații se vor inființa cu precădere în unitățile și ferme pomice specializate, avîndu-se în vedere realizarea de plantații intensive și asigurarea condițiilor pentru exploatarea mecanizată începînd cu lucrările de întreținere și terminînd cu recoltarea producției destinate industrializării.

2. La cultura de căpsuni.

Pentru creșterea suprafețelor cultivate cu căpsuni de la 10,9 mil ha existente în anul 1985 la 20 mil ha la nivelul anului 1990 în actualul cincinal se vor inființa noi plantații pe suprafața de 30,9 mil ha, care au în vedere și înlocuirea din 4 ani a suprafețelor cultivate.

În anul 1986 se vor inființa cultura de căpsuni pe suprafața de 7,9 mil ha. Se va urmări concentrarea și specializarea culturii în ferme, organizarea corespunzătoare a terenului în sole de 8-15 ha, cu asolamente adecvate.

Totodată, se va urmări creșterea cu 1.000 ha a suprafețelor cultivate cu căpsuni de la gospodăriile populatelor, în perioada 1986-1990 și înlocuirea celor 2.000 ha plantații existente.

C. Privind creșterea producțiilor de struguri și fructe prin intensivizarea exploatării plantațiilor de vii și pomi.

În condițiile restrîngerii suprafețelor ocupate în prezent de plantații de vii și pomi, creșterea producției de struguri și de fructe pentru a se ajunge la nivelul anului 1990 la 2.400 mil tone struguri și 3.200 mil tone fructe, se va asigura în principal pe seama ridicării producțiilor medii la hectar prin generalizarea tehnologiilor de exploatare intensivă.

Pentru aceasta pe prim plan se vor situa măsurile menite să asigure folosirea în condiții de eficiență economică maximă a plantațiilor existente pentru creșterea potențialului lor de producție urmîndu-se în acest scop:

a) refacerea grăbnică a plantațiilor afectate de gerurile din iarna 1984-1985 prin aplicarea riguroasă a măsurilor tehnice adecvate. De menționat că prin aplicarea în primăvara anului trecut a măsurilor speciale, potrivit indicațiilor și orientărilor date de conducerea superioară, majoritatea plantațiilor și-au refăcut părțile vegetative afectate cit și formațiunile de rodire;

b) asigurarea densității inițiale în toate plantațiile prin completarea menținută a polurilor existente;

c) continuarea lucrărilor de modernizare și consolidare în scopul asigurării condițiilor de organizare și amenajare și dotare necesare exploatării intensive pe suprafața de 38 mil ha plantații de vii și 40 mil ha plantații de pomi, din care în 1986 pe 10.270 ha vii și 8.000 ha pomi;

d) ridicarea nivelului tehnic de execuție a lucrărilor de întreținere în toate plantațiile potrivit tehnologiilor diferențiate adoptate, acordîndu-se atenție și executării corecte a tăierilor, fertilizării în fiecare an cu îngrășăminte organice pe 85% din suprafața plantațiilor de rod existente și cu îngrășăminte chimice, anual, în doze corespunzătoare nivelurilor de producție planificate; menținerii în bază cunoașterii gradului de maturare și în funcție de destinația producției, cu încadrarea în epoca optimă și fără pierderi de recoltă.

Intensificarea tehnologiilor de îngrijire a plantațiilor pentru creșterea substanțială a recoltei

— Directivele adoptate de Congresul al XIII-lea prevăd că producțiile totale de struguri și fructe trebuie să înregistreze o creștere continuă, în așa fel încît la nivelul anului 1990 să se obțină 2.400-2.500 mil tone struguri și 3.200-3.300 mil tone fructe. Ce prevede pentru această creștere programul privind cultura viței de vie și a pomilor fructiferi în perioada 1986-1990?

— Indicațiile date de conducerea superioară de partid prevăd reducerea suprafeței patrimoniului viticol și pomicol, prin creșterea producției totale de struguri și fructe care se va realiza prin intensificarea exploatării plantațiilor de vii și pomi. Programul prevede ca patrimoniul viticol să scadă de la 292,8 mil ha existente în 1985 la 265 mil hectare în 1990. Producția medie trebuie să crească în aceste condiții de la 3.870 kg la hectar, în 1985, la 9.040 kg la hectar, în 1990. Producția totală care se va realiza va fi de 2.400 mil tone în 1990, o creștere simțitoare față de 1985, an în care producția totală de struguri a fost de 914,4 mil tone. În pomicultură patrimoniul total va scădea de la 340,7 mil hectare în 1985, la 330 mil hectare în 1990. Producția totală va crește însă la 3.200 mil tone în 1990, față de 2.095 mil tone în 1985. În condițiile în care patrimoniul total pomicol trebuie să scadă se va avea grijă ca arbuștii fructiferi să cuprindă o suprafață sporită: de la 2,6 mil hectare, în 1985, la 15,2 mil hectare în 1990. De asemenea, căpsunii vor ocupa o suprafață de 20 mil hectare în 1990, față de 10,9 mil hectare în 1985. Fructele de livezi vor trebui să crească de la 2.065,6 mil tone în 1985, la 3.116 mil tone în 1990. Arbuștii fructiferi vor trebui să dea o producție de 68,4 mil tone în 1990, față de 1,5 mil tone în 1985. Căpsunii vor trebui să dea o producție de 120 mil tone în 1990, față de 27,9 mil tone în 1985. Trebuie să se ajungă ca patrimoniul viticol să ocupe 280 mil hectare, din care vilna pe rod 240 mil hectare și să se obțină 2.500 mil tone struguri, la pomi patrimoniul să ajungă la 310 mil hectare, din care livezile pe rod la 190 mil hectare și să se realizeze 3.300 mil tone fructe.

— Ce consecință economică va avea intensivizarea?

— Terenurile ce se vor elibera vor face să crească arabilul cu o suprafață de 60.000 hectare, din care 20.000 hectare provenite din defrișările de vii și 40.000 hectare din defrișările de pomi.

— Privind concentrarea plantațiilor de vii și pomi cîteva precizări.

— Prin inființarea noilor plantații de vii și de pomi în procesul de concentrare, se

Interviul cu inginerul VIOREL STOIAN, directorul Trustului economic de producție pentru viticultură

urmărește creșterea suprafețelor cu soluri pentru struguri de masă, stafide și pentru vinuri de cires, vișin, piersic, cais și nuc, folosindu-se în exclusivitate material săditor cu valoare biologică ridicată. Pentru realizarea programelor de inființarea plantațiilor de vii pe suprafața de 50.000 hectare, din care pe 10.000 hectare în 1986, și a celor de pomi pe 60.000 hectare, din care 14.000 în 1986, se vor afecta terenuri în pantă și slab solificate, care sînt improprie pentru cultura de cereale, precum și unele enclave de terenuri arabile dispense pe suprafețe mici în masivele de vii și pomi consacrate. Se va avea grijă să se extindă plantațiile pomicele în gospodăriile populatelor, urmîndu-se creșterea numărului de pomi plantați în curțile populației din specii și soluri adecvate fiecărei zone. Inființarea de plantații de pomi fructiferi de către gospodăriile individuale din zonele neorganizate, sub îndrumarea tehnică de specialitate. Se va da atenție sistematizării viilor răzile în loturi de folosință a membrilor C.A.P. Pînă în prezent plantații comasate sistematizate s-au realizat numai pe 320 hectare; în cincinalul actual s-a prevăzut inființarea de vii comasate pe suprafața de 12.450 hectare, din care în 1986 pe 2.270 hectare.

— Cu privire la programul de defrișare de plantații de vii și pomi, care sînt sarcinile?

— În cincinalul 1986-1990 sînt pregătite a se defrișa plantații de vii pe suprafața de 47,8 mil hectare și livezi de 53,1 mil hectare. În planul pe 1986 este prevăzută defrișarea a 7,3 mil hectare vii și 8,3 mil hectare livezi. În planul de defrișare se au în vedere în primul rînd plantațiile care și-au încheiat sau care își încheie în această perioadă ciclul normal de producție, precum și cele aflate în declin avansat. E vorba și de plantațiile aparținînd unităților socialiste, precum și de acele vii, loturi în folosință a membrilor C.A.P., dispersate pe suprafețe mici în cadrul terenurilor arabile. În suprafețele prevăzute la defrișare în acest cincinal sînt incluse și cele 2.948 hectare a 7,3 mil hectare vii și 8,3 mil hectare livezi de pomi care, fiind puternic afectate de gerurile din iarna precedentă, nu se

mai pot refăce în condiții de eficiență economică corespunzătoare.

— Am notat că arbuștii fructiferi și căpsunii se vor bucura de o dezvoltare însemnată în acest cincinal.

— Pentru diversificarea gamei sortimentale a producției de fructe în stare proaspătă sau industrializată în perioada 1986-1990 se prevede o dezvoltare considerabilă a culturilor de arbuști fructiferi și căpsuni. Pentru a se asigura suprafața de 15.000 hectare arbuști fructiferi în perioada 1985-1987 s-a prevăzut inființarea de noi plantații, însumînd o suprafață de 12,6 mil hectare. În 1985 eforturile au fost orientate în direcția realizării bazei de producere a materialului săditor. Pentru realizarea integrală a suprafețelor planificate, urmează ca în 1986 să se planteze 4,5 mil hectare, iar în anul 1987 — 8,1 mil hectare. Pentru creșterea suprafețelor cultivate cu căpsuni de 10,9 mil hectare (1985) la 20 mil hectare (1990) se vor inființa noi plantații pe suprafața de 30,9 mil hectare, care includ și înlocuirea din patru în patru ani a suprafețelor din cultură. În anul 1986 se vor inființa culturi de căpsuni pe suprafața de 7,9 mil hectare, iar amplasarea se va face cu prioritate pe terenuri amenajate pentru irigație. Totodată se va urmări creșterea cu 1.000 hectare a suprafețelor cultivate cu căpsuni din gospodăriile populatelor și înlocuirea celor 2.000 hectare de plantații existente. Producătorii individuali vor fi sprijiniți cu material săditor din soluri productive, asistență tehnică și alte materiale necesare.

— Ce se poate spune privind creșterea producțiilor de struguri și fructe și intensivizarea exploatării plantațiilor de vii și pomi?

— Pentru a se ajunge la nivelul anului 1990 la 2.400 mil tone struguri și 3.200 mil tone fructe, în condițiile restrîngerii suprafețelor ocupate, se va acționa pentru ridicarea producțiilor medii la hectar prin generalizarea tehnologiilor de exploatare intensivă. Folosirea eficientă a plantațiilor existente presupune refacerea grăbnică a plantațiilor afectate de gerurile iernii trecute, asigurarea densității inițiale prin completarea golurilor existente, continuarea lucrărilor de modernizare și consolidare, de amenajare și dotare în scopul exploatării intensive pe suprafața de 38 mil hectare plantații de vii și 40 mil hectare plantații de pomi, din care în 1986 pe 10.170 hectare vii și 8.000 hectare pomi, ridicarea nivelului tehnic de execuție a lucrărilor de întreținere și recoltare integrală a producției.

ca viguroase, sănătoase și să dea rodul bogat și așteptat.

Am urmări într-o zi de iarnă livezile tinere ale Lipovei. Străpungînd stratul de zăpadă, pomii se înălțau drepti. Animația celor din jur, prinsi cu treburile de sezon — tăieri de formare și fructificare, stropiri și fertilizări — constituia în brigăzi de către 20-30 utedști, însuflețite atmosfera hibernală, amintind de orele culesului, de frumusețea și bogăția zilelor de toamnă.

cadru celor 7 programe și 30 tone de cerșetare. Cit despre viticultură, este asigurată din pepiniera proprie, un adevărat rezervor de material săditor, aici producîndu-se anual peste 300 mi puiți. În acest fel iată, cu fiecare an, apar noi plantații, unele în premieră, altele într-o evidență extinsă — piersic, cais, vișin și ciresii, plantații în care se investește multă muncă, dragoste, pasiune și, totodată, dorința fierbinte ca aceste mișcări tinere să creas-

te și să se realizeze la nivelul anului 1990 la 2.400 mil tone struguri și 3.200 mil tone fructe, în condițiile restrîngerii suprafețelor ocupate, se va acționa pentru ridicarea producțiilor medii la hectar prin generalizarea tehnologiilor de exploatare intensivă.

— Ce se poate spune privind creșterea producțiilor de struguri și fructe și intensivizarea exploatării plantațiilor de vii și pomi?

— Pentru a se ajunge la nivelul anului 1990 la 2.400 mil tone struguri și 3.200 mil tone fructe, în condițiile restrîngerii suprafețelor ocupate, se va acționa pentru ridicarea producțiilor medii la hectar prin generalizarea tehnologiilor de exploatare intensivă. Folosirea eficientă a plantațiilor existente presupune refacerea grăbnică a plantațiilor afectate de gerurile iernii trecute, asigurarea densității inițiale prin completarea golurilor existente, continuarea lucrărilor de modernizare și consolidare, de amenajare și dotare în scopul exploatării intensive pe suprafața de 38 mil hectare plantații de vii și 40 mil hectare plantații de pomi, din care în 1986 pe 10.170 hectare vii și 8.000 hectare pomi, ridicarea nivelului tehnic de execuție a lucrărilor de întreținere și recoltare integrală a producției.

Pentru menținerea recoltei la aceeași cotă ridicată s-a acordat atenție deosebită fertilizării terenului. Pînă acum s-au administrat livezilor 1.700 tone de gunoi de grajd.

Stropirea întii s-a făcut pe întreaga suprafață de pomi, respectiv cele 173 ha plantate cu măr, păr, prun și cires.

ca viguroase, sănătoase și să dea rodul bogat și așteptat.

Am urmări într-o zi de iarnă livezile tinere ale Lipovei. Străpungînd stratul de zăpadă, pomii se înălțau drepti. Animația celor din jur, prinsi cu treburile de sezon — tăieri de formare și fructificare, stropiri și fertilizări — constituia în brigăzi de către 20-30 utedști, însuflețite atmosfera hibernală, amintind de orele culesului, de frumusețea și bogăția zilelor de toamnă.

Pe dealurile terasate ale Argeșului se desăfoară tăierile de rodire în vii și livezi. Pînă acum la I.A.S. Leordeni, de pildă, s-au făcut tăieri de rodire pe o suprafață de 80 ha cu pomi fructiferi, iar în plantațiile de vii de vie au fost tăiate coardele butasilor de pe 35 ha. De altfel, vici 1 s-a acordat mult mai multă atenție decît pînă acum. Pentru evitarea efectelor nedorite ale înghețului au fost îngropați încă din toamna trecută butașii de pe 69 ha. De asemenea, tot din această cauză au fost mușuroite alte 50 ha cu vii de vie. Această lucrare s-a făcut în zona din vale, expusă de regulă gerurilor și înghețului. Căci experiența iernii precedente, cînd o parte din vie a degerat, i-a determinat pe horticultorii din

Leordeni să-și intensifice eforturile de prevenire.

Pomicultura ocupă la I.A.S. Leordeni o suprafață de 173 ha. Anul trecut I.A.S.-ul a obținut o producție totală de 994 tone de fructe. În ferma Suseni-Bogați planul de fructe a fost de 320 tone. Au fost recoltate 729 tone de fructe, depășîndu-se de două ori și ceva cifra prevăzută în planul de producție.

Pentru menținerea recoltei la aceeași cotă ridicată s-a acordat atenție deosebită fertilizării terenului. Pînă acum s-au administrat livezilor 1.700 tone de gunoi de grajd.

Stropirea întii s-a făcut pe întreaga suprafață de pomi, respectiv cele 173 ha plantate cu măr, păr, prun și cires.

— Ce se poate spune privind creșterea producțiilor de struguri și fructe și intensivizarea exploatării plantațiilor de vii și pomi?

— Pentru a se ajunge la nivelul anului 1990 la 2.400 mil tone struguri și 3.200 mil tone fructe, în condițiile restrîngerii suprafețelor ocupate, se va acționa pentru ridicarea producțiilor medii la hectar prin generalizarea tehnologiilor de exploatare intensivă. Folosirea eficientă a plantațiilor existente presupune refacerea grăbnică a plantațiilor afectate de gerurile iernii trecute, asigurarea densității inițiale prin completarea golurilor existente, continuarea lucrărilor de modernizare și consolidare în scopul asigurării condițiilor de organizare și amenajare și dotare necesare exploatării intensive pe suprafața de 38 mil ha plantații de vii și 40 mil ha plantații de pomi, din care în 1986 pe 10.270 ha vii și 8.000 ha pomi;

d) ridicarea nivelului tehnic de execuție a lucrărilor de întreținere în toate plantațiile potrivit tehnologiilor diferențiate adoptate, acordîndu-se atenție și executării corecte a tăierilor, fertilizării în fiecare an cu îngrășăminte organice pe 85% din suprafața plantațiilor de rod existente și cu îngrășăminte chimice, anual, în doze corespunzătoare nivelurilor de producție planificate; menținerii în bază cunoașterii gradului de maturare și în funcție de destinația producției, cu încadrarea în epoca optimă și fără pierderi de recoltă.

Pagină realizată de STEFAN DORGOȘAN, MARIANA DĂNILĂ, IOAN GAVRA, GHEORGHE CRIȘAN, ELENA CĂTUNEANU



ACȚIUNI PENTRU VIITOARELE PRODUCȚII DE STRUGURI ȘI FRUCTE

În județul Maramureș

Pomicultura reprezintă o îndelungă tradiție nobilă, istorică, cu vechi tradiții pe meleagurile maramureșene. De altfel, în această zonă livezile acoperă aproape în întregime culmile semețe ale întinderilor deluroase. În prezent, datorită preocupărilor existente prin aplicarea unor tehnologii noi, complexe de producție în Maramureș se practică o pomicultură modernă, intensivă, de înalt randament productiv. Între unitățile cu realizări de excepție pe această linie se înscrie și Stațiunea de cercetare și producție pomicolă Baia Mare. Iată și cîteva argumente în această direcție. Un prim element îl constituie producția mare de fructe obținută, în medie 20.000-40.000 kg la hectar.

S-a procedat înainte de toate, la efectuarea unor lucrări specifice de organizare a teritoriului, de amenajări antierozionale și desecări. Pentru creșterea fertilității solului s-au aplicat în mod repetat doze corespunzătoare de îngrășăminte organice și chimice, respectiv amendamente calcaroase. În acest fel a crescut simțitor potențialul productiv al acestor terenuri aride, sărace.

Este evidentă, de asemenea, preocuparea pentru introducerea în cultură a noi soluri, paralel cu îmbunătățirea celor existente. Este vorba de creșterea și acclimatizarea unor soiuri de pomi și arbuști fructiferi mai productivi și rezistenți la boli și dăunători. Au fost introduse în producție

doau noi soiuri de măr — Delia și Baia Mare 26, respectiv crearea a două soiuri de castan comestibili — Mara și Iza. La acest din urmă capitol există perspectiva ca în următorii doi-trei ani să fie introduse în cultură încă 3-5 soiuri foarte productive.

Pe de altă parte, în vederea realizării programului național de cultură a arbuștilor fructiferi, a fost pusă la punct o tehnologie de înmulțire industrială a afinului cu tufă înaltă, prin butași. Această tehnologie permite scurtarea perioadei de producere cu un an, realizîndu-se în momentul de față circa 200.000-300.000 butași înrădăcinați anual. Volumul acestor activități se va amplifica considerabil pentru a sprijini concret producția de fructe a unităților agricole și gospodăriilor populatelor. Astfel, din speciile și soiurile cele mai valoroase se asigură anual circa 600.000-800.000 butași, din care 50.000-60.000 nuci și castan comestibili, 300.000 pînă la 500.000 arbuști fructiferi, 3-4 milioane stoloni de căpsuni și altele. E semnificativ faptul că în ultimii 5 ani în stația-pilot pentru verificarea soiurilor și tehnologiilor noi ce urmează a fi generalizate în producție s-au obținut rezultate edificatoare. Livezile stațiunii au produs în medie 33,4 tone fructe la hectar, pe întreaga suprafață aflată în cultură de 305 hectare. La cultura mărilor, de exemplu, s-au înregistrat 35,8 tone fructe la hectar.

Ca urmare a intensivizării

producției și modernizării plantațiilor pomicele din județ producții mari de fructe s-au înregistrat în toate fermele I.A.S. și AESCH. În acest an se preconizează un spor substanțial de recoltă, prin aplicarea și generalizarea tehnologiilor moderne de producție, prin asigurarea unor condiții corespunzătoare de întreținere a pomilor. Faptul că se poate realiza mai mult o demonstrație a producției conștante ridicate de 10-20 tone fructe la hectar obținute în fermele pomice specializate ale I.A.S. Baia Mare și cele din cadrul asociațiilor economice de stat și cooperatiste din Ulmeni și Baia Mare.

— Ce consecință economică va avea intensivizarea?

— Terenurile ce se vor elibera vor face să crească arabilul cu o suprafață de 60.000 hectare, din care 20.000 hectare provenite din defrișările de vii și 40.000 hectare din defrișările de pomi.

— Privind concentrarea plantațiilor de vii și pomi cîteva precizări.

— Prin inființarea noilor plantații de vii și de pomi în procesul de concentrare, se

treținere a pomilor. Faptul că se poate realiza mai mult o demonstrație a producției conștante ridicate de 10-20 tone fructe la hectar obținute în fermele pomice specializate ale I.A.S. Baia Mare și cele din cadrul asociațiilor economice de stat și cooperatiste din Ulmeni și Baia Mare.

— Ce consecință economică va avea intensivizarea?

— Terenurile ce se vor elibera vor face să crească arabilul cu o suprafață de 60.000 hectare, din care 20.000 hectare provenite din defrișările de vii și 40.000 hectare din defrișările de pomi.

— Privind concentrarea plantațiilor de vii și pomi cîteva precizări.

— Prin inființarea noilor plantații de vii și de pomi în procesul de concentrare, se

urmărește creșterea suprafețelor cu soluri pentru struguri de masă, stafide și pentru vinuri de cires, vișin, piersic, cais și nuc, folosindu-se în exclusivitate material săditor cu valoare biologică ridicată.

Pentru realizarea programelor de inființarea plantațiilor de vii pe suprafața de 50.000 hectare, din care pe 10.000 hectare în 1986, și a celor de pomi pe 60.000 hectare, din care 14.000 în 1986, se vor afecta terenuri în pantă și slab solificate, care sînt improprie pentru cultura de cereale, precum și unele enclave de terenuri arabile dispense pe suprafețe mici în masivele de vii și pomi consacrate.

Se va avea grijă să se extindă plantațiile pomicele în gospodăriile populatelor, urmîndu-se creșterea numărului de pomi plantați în curțile populației din specii și soluri adecvate fiecărei zone.

Infînțarea de plantații de pomi fructiferi de către gospodăriile individuale din zonele neorganizate, sub îndrumarea tehnică de specialitate.

Se va da atenție sistematizării viilor răzile în loturi de folosință a membrilor C.A.P. Pînă în prezent plantații comasate sistematizate s-au realizat numai pe 320 hectare; în cincinalul actual s-a prevăzut inființarea de vii comasate pe suprafața de 12.450 hectare, din care în 1986 pe 2.270 hectare.

— Cu privire la programul de defrișare de plantații de vii și pomi, care sînt sarcinile?

— În cincinalul 1986-1990 sînt pregătite a se defrișa plantații de vii pe suprafața de 47,8 mil hectare și livezi de 53,1 mil hectare. În planul pe 1986 este prevăzută defrișarea a 7,3 mil hectare vii și 8,3 mil hectare livezi. În planul de defrișare se au în vedere în primul rînd plantațiile care și-au încheiat sau care își încheie în această perioadă ciclul normal de producție, precum și cele aflate în declin avansat. E vorba și de plantațiile aparținînd unităților socialiste, precum și de acele vii, loturi în folosință a membrilor C.A.P., dispersate pe suprafețe mici în cadrul terenurilor arabile.

În suprafețele prevăzute la defrișare în acest cincinal sînt incluse și cele 2.948 hectare a 7,3 mil hectare vii și 8,3 mil hectare livezi de pomi care, fiind puternic afectate de gerurile din iarna precedentă, nu se

mai pot refăce în condiții de eficiență economică corespunzătoare.

— Am notat că arbuștii fructiferi și căpsunii se vor bucura de o dezvoltare însemnată în acest cincinal.

Pentru diversificarea gamei sortimentale a producției de fructe în stare proaspătă sau industrializată în perioada 1986-1990 se prevede o dezvoltare considerabilă a culturilor de arbuști fructiferi și căpsuni. Pentru a se asigura suprafața de 15.000 hectare arbuști fructiferi și căpsuni în perioada 1985-1987 s-a prevăzut inființarea de noi plantații, însumînd o suprafață de 12,6 mil hectare. În 1985 eforturile au fost orientate în direcția realizării bazei de producere a materialului săditor. Pentru realizarea integrală a suprafețelor planificate, urmează ca în 1986 să se planteze 4,5 mil hectare, iar în anul 1987 — 8,1 mil hectare. Pentru creșterea

