



ORGAN AL COMITETULUI CENTRAL AL UNIUNII TINERETULUI COMUNIST

SUB PREȘEDINȚIA TOVARĂȘULUI NICOLAE CEAUȘESCU

ȘEDINȚA COMITETULUI POLITIC EXECUTIV AL C. C. AL P. C. R.

Sub președinția tovarășului Nicolae Ceaușescu, secretar general al Partidului Comunist Român, a avut loc, miercuri, 28 decembrie, ședința Comitetului Politic Executiv al C.C. al P.C.R.

În cadrul ședinței, Comitetul Politic Executiv a examinat RAPORTUL CU PRIVIRE LA CONTRACTAREA PRODUCȚIEI ȘI A OBIECTIVELOR PREVĂZUTE ÎN PLANUL PE TRIMESTRUL IV 1988 ȘI PE TRIMESTRUL I ȘI ANUL 1989 ÎN INDUSTRIE ȘI INVESTIȚII-CONSTRUCȚII.

Pornind de la datele prezentate, de la situația existentă și, îndeosebi, de la lipsurile manifestate în acest domeniu, Comitetul Politic Executiv a cerut ministerelor, centralelor Industriale și întreprinderilor să ia măsuri ferme pentru acoperirea cu contracte a întregii producții planificate, pentru realizarea și livrarea la termen a tuturor utilajelor tehnologice necesare obiectivelor de investiții, pentru contractarea integrală a lucrărilor de construcții-montaj din planul pe 1989 - condiție esențială pentru buna desfășurare a activității economice, pentru îndeplinirea, ritmică și la toți indicatorii, a prevederilor de plan pe anul viitor.

În legătură cu aceste probleme, tovarășul Nicolae Ceaușescu, secretarul general al partidului, a atras atenția asupra necesității de a se respecta riguros de către fiecare ministru, centrală și întreprindere prevederile legii contractelor economice, care stabilește în mod clar atât condițiile de încheiere a acestor contracte, cât și răspunderile pentru îndeplinirea lor în cele mai bune condițiuni. Potrivit legii, atât livrarea materiilor prime și materialelor necesare producției, cât și alocarea fondului de retribuție se vor face numai în condițiile existenței unor contracte ferme, pe baza cărora să se desfășoare întreaga activitate. În acest scop, s-a hotărât

introducerea în plan a unui indicator special - indicatorul „contracte”, ce va fi urmărit zi de zi, lună de lună, și în funcție de care va fi apreciată întreaga activitate de realizare a sarcinilor de producție.

În continuare, în cadrul ședinței a fost prezentată O INFORMARE ÎN LEGĂTURĂ CU VIZITA OFICIALĂ DE PRIETENIE EFECTUATĂ ÎN ȚARA NOASTRĂ DE TOVARĂȘUL RAIF DIZDAREVICI, PREȘEDINTELE PREZIDIULUI REPUBLICII SOCIALISTE FEDERATIVE IUGOSLAVIA, în zilele de 22-23 decembrie 1988.

Comitetul Politic Executiv a subliniat că vizita se înscrie în cadrul dialogului tradițional româno-iugoslav la nivel înalt, care a avut și are un rol determinant în dezvoltarea și întărirea continuă a relațiilor dintre Partidul Comunist Român și Uniunea Comunistilor din Iugoslavia, dintre România și Iugoslavia, în interesul popoarelor celor două țări socialiste vecine, al cauzei păcii, înțelegerii și colaborării în Balcani, în Europa și în întreaga lume.

A fost relevat faptul că în cadrul schimbului de păreri ce a avut loc cu acest prilej a fost reafirmată hotărârea României și Iugoslaviei de a extinde pe mai departe conlucrarea multilaterală dintre ele, pe baza principiilor deplinei egalități în drepturi, respectului independenței și suveranității naționale, neamestecului în treburile interne și avantajului reciproc. S-a subliniat importanța concluziilor la care s-a ajuns privind necesitatea de a se acționa pentru intensificarea și diversificarea colaborării în domeniul economic și pe tărîm tehnico-stiințific, acordându-se o atenție deosebită cooperării industriale și specializării în producție, creșterii volumului schimburilor comerciale.

A fost evidențiată însemnătatea aprecierii comune, exprimată în cadrul convorbirilor, cu privire la necesitatea intensificării eforturilor

pentru înlăturarea dezarmării, în primul rând a celei nucleare, pentru transformarea Balcanilor într-o regiune a păcii și cooperării, fără arme nucleare și chimice, fără baze militare străine, pentru instaurarea în Europa și în lume a unui climat tracic de destindere, securitate, încredere și largă conlucrare între națiuni.

Pornind de la înțelegerile stabilite cu prilejul vizitei, Comitetul Politic Executiv a cerut guvernului, ministerelor, celorlalte organe centrale să ia măsurile ce se impun în vederea dezvoltării, în continuare, a colaborării și cooperării româno-iugoslave.

În cadrul ședinței, tovarășul Nicolae Ceaușescu, subliniind, încă o dată, necesitatea de a se lua toate măsurile pentru încheierea, în bune condițiuni, a activității de îndeplinire a planului pe anul în curs și pentru pregătirea temeinică a producției pe 1989, a adresat, cu prilejul Anului Nou, comitetelor județene de partid, organelor și organizațiilor de partid și de stat, comunistilor, tuturor oamenilor muncii, întregului nostru popor călduroase felicitări și urări de noi și tot mai mari realizări în activitatea consacrată înlăturării planurilor și programelor de dezvoltare economică-socială a țării, progresului multilateral al patriei noastre socialiste.

Tovarășul Nicolae Ceaușescu a adresat, totodată, membrilor Comitetului Politic Executiv felicitări și urări de succes în îndeplinirea sarcinilor de mare răspundere ce le revin în transpunerea neabătută în viață a politicii interne și externe a partidului și statului nostru, a Programului de edificare a societății socialiste multilaterale dezvoltate și de înaintare a României spre comunism.

Comitetul Politic Executiv a soluționat de asemenea, probleme curente ale activității de partid și de stat.

La cea de-a 41-a aniversare a Republicii

RAPORT UTECIST

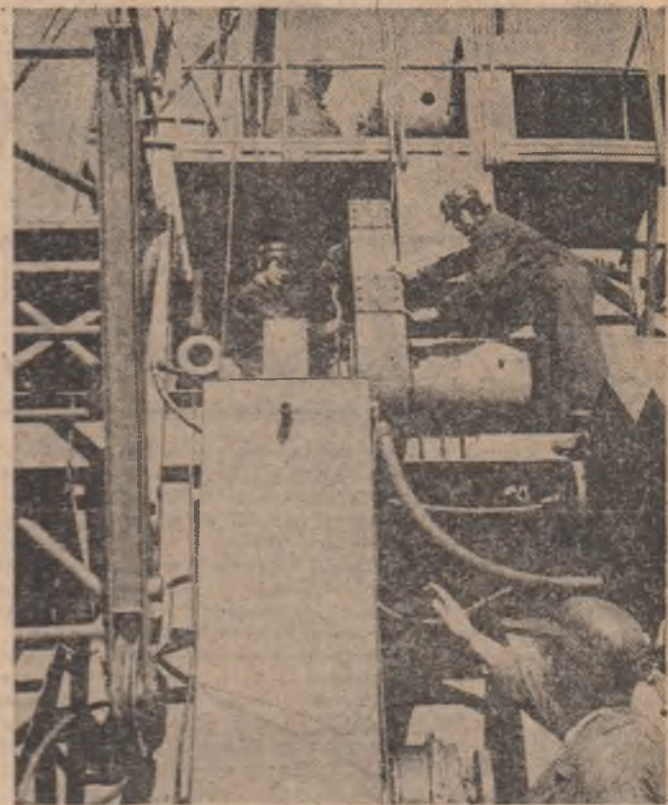


Mline, 30 Decembrie, sărbătorim a 41-a aniversare de la proclamarea, în 1947, a Republicii, eveniment care a marcat în mod decisiv istoria noastră contemporană și viitoare. Concretizarea a voinței unanime și ferme a forțelor democratice din țara noastră, a întregului popor român, proclamarea Republicii a însemnat o generoasă sansă privind aplicarea în practică a marilor idealuri de dreptate și libertate socială și națională, de independență, progres și pace, de fărâșire a unei societăți patrie să aibă în centrul existenței sale omul muncitor, stăpîn pe propriile sale destine.

În împlinirea marilor sărbători, tinerii, toți oamenii muncii se manifestă plener prin noi fapte de muncă care arată hotărârea noastră, a tuturor, de a îndeplini și de a depăși sarcinile de plan ale celui de-al treilea an al cincinalului, de a transpune neabătut în practică orientările programatice ce vizează ridicarea patriei noastre socialiste pe noi trepte, superioare, de progres și bunăstare.

Utilaje în premieră națională

Cu un bilanț rodnic de muncă în acest an se prezintă și puternicul colectiv al Întreprinderii Mecanice Timișoara, angajat cu toate forțele în omorarea la timp și-n condiții superioare a unor produse de înalt nivel tehnic, solicitate pentru programele prioritare ale economiei naționale, dar și pentru export. Discuțind despre preocupările tinerilor, despre contribuția lor la înlăturarea



rea planului de producție fizică, Gabriel Balci, secretarul comitetului U.T.C. de aici, evidențiază și eforturile care se depun pentru asimilarea în fabricație a unor noi tipuri de utilaje de mare complexitate, de mare productivitate, în premieră națională, concepute de tinerii specialiști ai institutului de profil, situat pe aceeași platformă industrială cu întreprinderea. Este vorba de mașina combinată de depunere și prelucrare pe sine pentru lignit, cu un debit de 1.200-1.400 tone pe oră, ce asigură o productivitate sporită în exploatarea minieră și de automacșinării de 40 tone forță pe presiuni, ce va fi utilizată, sporind gradul de mecanizare a lucrărilor, în activitatea de construcții sau în porturile navale. (Gh. Crisan).

Importante sporuri la producția fizică

În aceste zile de sfârșit de an, oamenii muncii de la Întreprinderea Laminorul de Galați din Galați sînt în măsură să raporteze succese notabile,

la care tinerii și-au adus o contribuție, dintre cele mai însemnate, precum: exportul total pe 11 luni, realizat în proporție de 124,5 la sută; producția marfă și producția netă, 101,4 la sută; laminare finite pline, 100 la sută; beneficii nete, 97,2 la sută; producția marfă vîndută și încasată, 101,1 la sută; indicele productivității muncii, 100,3 la sută. Realizarea acestor indicatori va permite întreprinderii să se situeze pentru a patra oară consecutiv pe primul loc în întrecerea socialistă. O contribuție la rezultatele citate și-au adus-o și tinerii muncitori Elisaru Toader și Clusătaru Săndel, care au modernizat sistemul de acționare a mașinii de rectificat cilindri, astfel încît acest sistem este acționat în curent continuu, ceea ce conduce la sporirea fiabilității și la înlocuirea unor repere care se importau. „Instalația hidraulică de acționare a meselor basculante”, concepută de un colectiv din care face parte și Călinaru Mihai, contribuie la economisirea energiei electrice. Tînărul Marin Eugen este pe cale de a finaliza un „Dispozitiv de transportare și stivuire a materiei prime de după debitare”, menit a ușura efortul fizic, a elibera o parte a forței de muncă, menit, deci, a spori productivitatea muncii. (Cristian Popescu).

Investiția cotidiană de competență și inițiativă creatoare
În pagina a 5-a

Un nou agregat de cimentare

La Întreprinderea „1 Mai” Ploiești a fost realizat un nou agregat de cimentare care, spre deosebire de celelalte tipodimensiuni confecționate, are integral în componență piese și subsansamble fabricate în țară. Rod al colaborării întreprinderii ploieștene cu întreprinderile de autocașioane Brașov și „23 August” București, acest agregat montat pe autosașă „Roman”, folosit la operațiile de cimentare a sondelor nou forate, se remarcă prin autonomie în deplasare, mobilitate și eficiență sporită în executarea operațiilor nominalizate. Un lot similar de astfel de agregate, dar montate pe șanți, a fost livrat de curînd unor parteneri din țări din America de Sud. Calitățile tehnico-funcționale ale agregatului, care l-au făcut competitiv pe piața externă, au condus la sporirea numărului beneficiarilor străini dornici să-l achiziționeze.

Utilaje realizate prin autodotare

Doi mașini de strunjit, 4 instalații de pulverizat lacuri nitrocelulozice, o mașină de șlefuit, mașini de modulat tablă sînt cîteva realizate prin autodotare, de către muncitorii și specialiștii Întreprinderii de Producție și Prestări Servicii Baia Sprie. În cei trei ani care au trecut din actualul cincinal muncitorii, inginerii și tehnicienii întreprinderii respective au realizat, prin autodotare, aproape 100 asemenea S.D.V.-uri și utilaje. Folosirea lor a condus la obținerea unei producții-marfă suplimentară în valoare de peste 9 milioane lei.

Expunerea tovarășului Nicolae Ceaușescu - istoric program de muncă și luptă revoluționară pentru comuniști, pentru tînăra generație, pentru întregul popor

Pentru toți cetățenii țării - condiții tot mai bune de muncă și viață, în consens cu exigențele prezente și viitoare ale civilizației noastre socialiste

Este un fapt demonstrat de realitate acela că prima imagine asupra vieții materiale și spirituale a unei țări călătorul și-o formează privind localitățile înfrînute în cale, drumurile pe care le străbate, amenajările ambientale și dotările socio-culturale pe care le vizitează. Este firesc, mari așezări urbane, orașe industriale sau puternice așezări rurale, orașe balneoclimaterice, toate așezările României socialiste reprezintă mai întâi de toate chipul cu care aceasta se ridică în fața cetățenilor ei, dar și a lumii. O înfățișare pentru care fiecare dintre noi trebuie să se simtă responsabil, în aceeași măsură în care se simte răspunzător față de propria casă.

Cît s-a schimbat înfățișarea orașelor și satelor patriei în ultimii ani? Înșiși realitatea stă martor. Pei sta, la rîndul lor, cheazăse chiar constructorii, arhitecții ale căror muncă și imaginație au plămădit, în conformitate cu o generoasă concepție de viață promovată de partid, noul chip al așezărilor țării. Si, nu în ultimă instanță, cetățenii acesteia, al căror cuvînt a căpătat în România anilor noștri putere de decizie. Căci țara de astăzi este construită de un popor care are

tradiția construcției în sine, un popor viguros, însă care știe că orice construcție se definește printr-o existență în viitor. Înregistrăm adesea medii de vîrstă uimitor de fragede pentru oamenii muncii din întreprinderi cu producții record, pentru membrii unui colectiv de cercetare ale cărui rezultate sînt compatibile cu tehnici de vîrf pe plan mondial. Este timpul să amintim aici și că școala românească de arhitectură a dat, ca o continuatoare domnă a tradițiilor sale, generații întregi de arhitecți nu doar remarcabili pe plan profesional, ci și purtători ai așezărilor noastre, în care se simt răspunzător față de propria casă.

Este un fapt demonstrat de realitate acela că prima imagine asupra vieții materiale și spirituale a unei țări călătorul și-o formează privind localitățile înfrînute în cale, drumurile pe care le străbate, amenajările ambientale și dotările socio-culturale pe care le vizitează. Este firesc, mari așezări urbane, orașe industriale sau puternice așezări rurale, orașe balneoclimaterice, toate așezările României socialiste reprezintă mai întâi de toate chipul cu care aceasta se ridică în fața cetățenilor ei, dar și a lumii. O înfățișare pentru care fiecare dintre noi trebuie să se simtă responsabil, în aceeași măsură în care se simte răspunzător față de propria casă.

Cît s-a schimbat înfățișarea orașelor și satelor patriei în ultimii ani? Înșiși realitatea stă martor. Pei sta, la rîndul lor, cheazăse chiar constructorii, arhitecții ale căror muncă și imaginație au plămădit, în conformitate cu o generoasă concepție de viață promovată de partid, noul chip al așezărilor țării. Si, nu în ultimă instanță, cetățenii acesteia, al căror cuvînt a căpătat în România anilor noștri putere de decizie. Căci țara de astăzi este construită de un popor care are

Patriotismul - un sentiment de fiecare zi



În cuibul Carpaților

Așezat la cumpăna de apă (Prahova și Truseșul), în cașdunul Cerpaților, străzuit de masele Postăveșii și Pătră Mare, la nord, de Mățașă Gîrbova la est și sud de Valea Azugii, de Mățașă București, proeminent, cu înălțimi de 2.500 m în partea de sud-vest, Predealul fascinează prin poziția sa, prin țaria și curvaturile cerului pieptănat de nesfîrșitele sale păduri de brad. Îndiferent de sezonul sticte te repedești, îți ești adevăratele dimensuni, respiri mai în voie, iar cerul pe care-l privești miroase a rășină și a zăpadă, a ierbă crudă și a frăgaș. Să urci pe jos sau cu telefericul Clăbucetului, să te îndepărtezi de Predeal și să ficecarea metru să-l simți și mai aproape și mai misterios și mai dătător de viață, iată doar unul din secretele acestui oraș de munte, căci e vorba de cel mai înalt oraș al țării (situat la 1.000-1.100 m).

Să rătăcești ceasuri întregi și să te simți doar clipe prin pădurile de fag, molid și brad. Să urci.

Să urci dinspre Pîrîul Rece spre Cabana Trei Brazi printre sprîncinurile albe ale meteceniilor și să te pătrunzi de diafanul și misterul lor.

Sau să cobori poanca de la cabana Gîrbova către Azuga și deodată să te afli în jala unui extraordinar monument al naturii, un maestuos molid candelă-

lei Clăbucet plecare și să le soptesti tuturor celor ce prin munca lor au sădit aceste minuni un câld „multimesc”.

Să vină primăvara cu alaiul ei amețitor de ghiocei, primule, vioarele, toporași, nu mă uită, să vină vara cu tufele ei de zmeură și frași și sfîm și meșiorul să-ți dăruiască rodul lor modest dar și iar să te bucuri, ca într-o copilărie eternă pe care doar cîteva locuri pe pămîntul românesc ți-o pot dăru, iar unul din aceste locuri e sigur Predealul.

Încercă să-mi închitipul prima casă ridicată la Predeal și pe cel ce și-a trăit zilele în ea. Este casa lui Moise Zangor, gospodar neatrînat, crescător de oi, construită de acesta în anul 1830, lîngă apa Prahovei. Il



ALINA UNGUREANU
(Continuare în pag. a V-a)

LILIANA URU
(Continuare în pag. a IV-a)

