

# Vocea tineretului

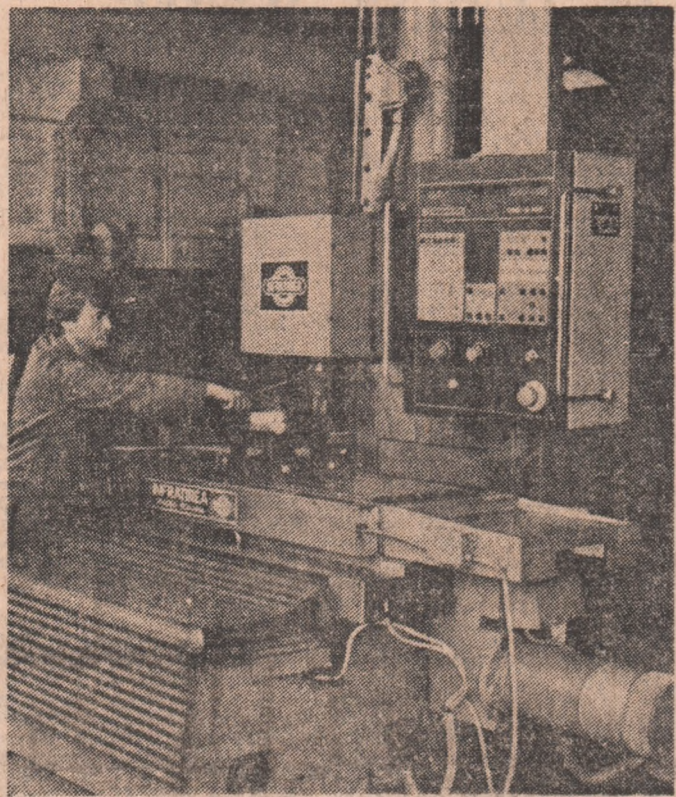
ORGAN AL COMITETULUI CENTRAL AL UNIUNII TINERETULUI COMUNIST

## În spiritul sarcinilor trasate de tovarășul Nicolae Ceaușescu la ședința Comitetului Politic Executiv al C.C. al P.C.R., al mobilizatoarelor programe stabilite de Congresul al XIV-lea al partidului

# ÎNALȚĂ RĂSPUNDERE, ORGANIZARE EXEMPLARĂ ÎN VEDEREA ÎNFĂPTUIRII INTEGRALE A PLANULUI PE LUNA DECEMBRIE ȘI PE ÎNTREGUL AN!

Răspunzând cu abnegație și dăruire revoluționară vibrantele chemări adresate întregului partid și popor de la tribuna Congresului al XIV-lea al P.C.R. de către secretarul general al partidului, tovarășul Nicolae Ceaușescu, de a face totul pentru a ridica patria pe noi culmi de civilizație și progres, colectivele de oameni ai muncii din întreaga țară acționează cu toată răspunderea pentru îndeplinirea mărețelor hotărâri adoptate de Congres, raportând noi și însemnate realizări în îndeplinirea și depășirea indicatorilor de plan cantitativi și calitativi pe această lună, pe întregul an, făcând totul pentru a-și aduce o contribuție tot mai mare la transpunerea în viață a mărețelor programe de dezvoltare economică-socială a scumpei noastre patrii libere, independente și suverane — Republica Socialistă România.

tut calea devenirii mereu ascendente, de afirmare a României pe noi culmi ale progresului și civilizației. Așa cum sublinia secretarul general al partidului, tovarășul Nicolae Ceaușescu, în cuvântarea la ședința Comitetului Politic Executiv al C.C. al P.C.R. din 1 decembrie a.c., hotărâtoare sunt acum măsurile pentru îndeplinirea programelor de dezvoltare economică-socială, pentru realizarea planului pe acest an în cele mai bune condiții, a planului pe anul viitor, pregătirea temeinică a noului plan cincinal, a programelor de dezvoltare economică-socială — pe comune, pe orașe, pe județe. Pretutindeni, în toate unitățile economice, în fiecare secție și atelier, la fiecare loc de muncă trebuie să se acorde cea mai mare atenție folosirii depline a capacităților de producție, forței de muncă și a timpului de lucru, a tuturor resurselor de care se dispune, întăriți disciplinei tehnologice și de plan, a ordinii și spiritului de răspundere, în vederea realizării nivelurilor de producție stabilite. De asemenea, în centrul preocupărilor colectivelor de oameni ai muncii va trebui să se situeze aplicarea fermă a programelor privind organizarea și modernizarea proceselor de producție, ridicarea calității și competitivității produselor, reducerea consumurilor de materii prime, materiale și energie, încadrarea strictă în normele aprobate, creșterea mai accentuată a productivității muncii și eficienței economice. Practic, acționând în acest spirit, avem create toate condițiile pentru ca 1989 — cel de-al patrulea an al cincinalului, să fie anul cu cea mai mare producție industrială, pentru ridicarea la cote superioare a întregii activități economice-socială, la nivelul înaltelor exigențe puse de Congresul al XIV-lea al Partidului Comunist Român — Congresul marilor victorii socialiste.



Întreprinderea „Înfrățirea” Oradea  
Foto: MOISE OV. DAN

PAGINA A 3-A

## REPORTAJUL NOSTRU

### Viata pînii are patru anotimpuri



Pirul curge zgribuit printre mlaștile albe, pe care gheața formată peste noapte le apropiase și mai mult, ajungând deja istovit la buca de lemn așezată acolo — să-ți așină calea. Anul asta sarna a venit dintr-o dată fără nici un fel de veste, după o ploaie mocănească, ce durase câteva zile. Dăduse din senin înghetul și zăpada, iar riuul își gâsise, ulmit, drumul îngustat. Din-de-dimineață, imediat ce se luminează, din casa aflată la marginea lui și care acum părea îngropată sub nămeți ieșite un om înfășurat într-o subă groasă, în mână cu un ciocan urias din lemn și începuse să treacă pe lângă stăvilul. Cu fiecare izbitură, albia i se lărgea, iar furtul de apă căpăta din ce în ce mai multă putere...

Încep să huruie, măcinând între făcile lor boabele aurii. Fâna prinde să curgă și ea în sacul pregătit din vreme. Viata pînii, a vestii pînii de Nîmigea curge implacabil, indiferent de anotimp. Aici, la mine, la moară, îmi spune Grigore Gavrilă ștergându-și cu un gest mecanic praful de făină de pe față, se vede cel mai bine că e dintr-un an. Îți dai seama după numărul sacilor și după câți oameni așteaptă să-și macine produsele. Anul asta a fost bun, poate cel mai bun de când sînt eu aici la moară. Îmi arată cu un gest larg, ce ascunde o bucurie să ai mîndruși dacă vrei să-ți iasă lucrul bine. Iar Grigore Gavrilă este cunoscut pentru făina pe care o face bine. Pornim prin inima comunei către brutărie, pe drumul acoperit de zăpadă. Drumul pînii de Nîmigea. Case cu etaj, păstrînd arhitectura locală tradițională, se alinază de o parte și de alta, semn de bunăstare. Afîm că nîmigenii sînt vestiți nu numai pentru pînă pe care o fac, ci și pentru o altă veche îndelungă, transmisă din generație în generație: creșterea animalelor. În comuna, gospodăria îngrijesc de 3.550 bovine, 11.500 ovine, peste 3.600 porcine, această activitate fiind facilitată de 2.300 ha de fînețe ale C.A.P.-ului și cote 2.100 ha de pășuni alpine. Și mai sînt vestiți nîmigenii pentru grădini, o îndelungă

(Continuare în pag. a V-a)

## Exigențele noii revoluții agrare

### BAZA RECOLTELOR VIITOARE SE PUNE DE PE ACUM!

Punctele fierbinți ale campaniei de lărnă sînt zootehnia și activitatea în atelierele S.M.A., spre care se îndreaptă acum, tot mai mult, atenția gospodărilor de pe ogoare și a specialiștilor. De asemenea, chiar dacă în unele unități s-au finalizat arăturile adînci, activitatea în fermele vegetale cunoaște încă ritmuri intense, majoritatea demersurilor vizînd pregătirea cersuritoare a noului an agricol, astfel încît acesta să poată marca importante sporuri productive, în consens cu exigențele noii revoluții agrare și obiectivele rețelei din documentele programatice ale celui de-al XIV-lea Congres al partidului. Vorbind, bunăoară, despre acestea, Ioan Schmidt, președintele C.U.A.S.C. Cărpinișului, afirmă că în 1989 s-a conturat un bilanț fructuos, care poate constitui un punct de plecare spre noi împliniri. Așa, de pildă, cooperatiivele agricole din Itecea Mare

și Cărpiniș au obținut recolte record la cerealele păioase, la Sandra și Cărpiniș porumbul a dat producții deosebite, pe măsura eforturilor depuse, în timp ce sfecă cea mai bună a existat la Becherecu Mic, iar cînepa la Itecea Mare. Anul 1989 a însemnat, totodată, lărgirea bazei tehnico-materiale (printre altele, cu 14 tractoare și 10 combine), cit și asigurarea cu sămînți numai din categoriile biologice superioare. Permanent, sub observația specialiștilor, s-a aflat și starea de sănătate a culturilor, intervenindu-se operativ, ori de cîte ori a fost nevoie pentru combaterea bolilor și dăunătorilor. Pentru toți factorii de răspundere, una din direcțiile principale de acțiune a constituit-o și extinderea și valorificarea optimă a suprafeței agricole, acordîndu-se un rost bine definit fiecărui metru pătrat de pămînt cultivat. De asemenea, s-gia pentru calitatea pămîntului s-a

materializat și prin alte activități specifice, precum fertilizarea cu îngrășăminte organice a peste 1.100 de hectare, lucrări hidroameliorative și folosirea combinată a sistemelor de irigație în legumicultură, ale căror efecte au fost, evident, producțiile în creștere. Ca o răsplătire pentru efortul depus de lucrătorii ogoarelor, după Hvrarea la fondul de stat a cerealelor și cartofilor, a celorlalte produse, agricultorii au beneficiat de o importantă retribuție în natură, numai la griu existînd un fond de peste 2.700 tone. Cu toate acestea, așa cum aprecia și președintele C.U.A.S.C.-ului, în munca din cîmp s-au semnalat și o serie de deficiențe. Printre neajunsurile constatate aici, reprezentînd și tot atîtea rezerve de îmbunătățire a activității (mai ales că ele sînt de factorul uman), se numără nefolosirea la ma-

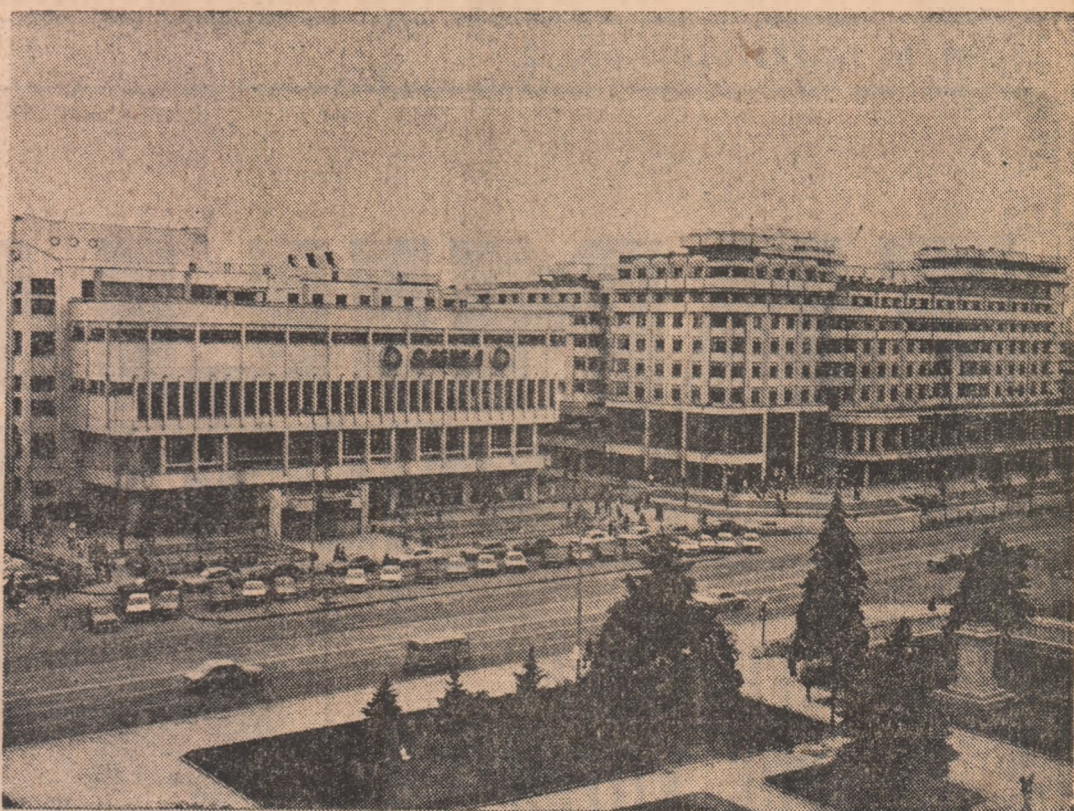
(Continuare în pag. a V-a)

## RĂSPUNSUL NOSTRU DE GÎND ȘI FAPTĂ REVOLUȚIONARĂ GRIJII STATORNICE A PARTIDULUI, A TOVARĂȘULUI NICOLAE CEAUȘESCU FAȚĂ DE TINERETUL STUDIOS AL PATRIEI

Grătoare sînt pentru origine dovezile de grijă și dragoste pe care partidul nostru, secretarul său general, tovarășul Nicolae Ceaușescu, le acordă tinerii generații! În centrul politicii noastre se află viitorul țării și al națiunii, se află dezvoltarea economică-socială a patriei, progresul neîntrerupt de care va beneficia, în primul rînd, tînră generație, cei care se află astăzi la vîrsta instruirii teoretice și practice în școli și facultăți. Lor, tinerilor studii, li se adresează și recentul Decret al Consiliului de Stat, elaborat din inițiativa secretarului general al partidului, tovarășul Nicolae Ceaușescu, și pe baza hotărîrii adoptate de Comitetul Politic Executiv al C.C. al P.C.R., care prevede majorarea, în medie cu 10 la sută, începînd cu data 1 decembrie 1989, a bursei de școlarizare și a burselor pe bază de contract acordate studenților și elevilor de la învățămîntul de zi, precum și atribuirea de burse tuturor studenților de la învățămîntul de zi ai căror părinți sînt muncitori sau țărani cooperatori, indiferent de nivelul veniturilor cumulate ale părinților, și care obțin la învățătură medii peste văzute de lege. Ei, elevii și studenții, vîd în prevederile Decretului o nouă măsură adoptată de conducerea de partid și de stat pentru asigurarea celor mai bune condiții de viață și în-

vățătură tuturor tinerilor patriei. De aceea, cu acest prilej, ei își îndreaptă gîndurile pline de dragoste și recunoștință către tovarășul Nicolae Ceaușescu, către tovarășa Elena Ceaușescu, mulțumindu-le din adîncul inimii pentru grija statornică pe care le-o poartă, pentru minunatele condiții de viață și învățătură oferite. Recentele măsuri vin să întregesc ansamblul investițiilor făcute an de an de societatea noastră socialistă pentru ca tinerii să se poată pregăti la cele mai înalte cote ale civilizației și progresului, pentru ca ea, tînră generație, să devină o adevărată forță a construcției socialiste și comuniste pe pămîntul patriei. Totodată, ei, elevii și studenții, își reafirmă angajamentul de a învăța și a munci cu responsabilitate și entuziasm pentru a-și însuși temeinice cunoștințe de cultură generală și de specialitate, în acord cu cele mai noi cercuri ale genului uman. Este angajamentul unei generații crescute și educate în timpul erole pe care îl trăim, este angajamentul tinerii generații a Epocii de aur pe care cu dragoste și mîndrie patriotică o denumim cu numele cîntărilor ei de geniu, tovarășul Nicolae Ceaușescu.

Ample relații în pagina a V-a



Ploiești

## CLASA MUNCITOARE importantă forță purtătoare de progres multilateral a mersului nostru neabătut pe calea socialismului și comunismului

În ultimele decenii, în mod deosebit în ultimul sfert de veac, am fost cu toții martorii unor ample, complexe procese politico-sociale, ai unor rapide și profunde mutații și transformări în toate domeniile de activitate. Se poate spune că, în comparație cu epocile istorice anterioare, cea de față este net superioară prin întreg ansamblul de înnoiri generatoare de progres pe multiple planuri. Toate aceste realizări sînt organic legate de contribuția nemijlocită a clasei muncitoare la creșterea bunurilor materiale necesare desfășurării activității productive și schimburilor comerciale, de participarea ei activă la întreaga viață politică, economică și socială a țării. Acest rol de forță socială conducătoare în societate a fost dobîndit încă din perioada marilor bătălii desfășurate de poporul român pentru eliberare națională și socială, apoi pentru îndeplinirea revoluției socialiste, prin eforturile creatoare pentru industrializarea țării, pentru fătura României de azi în cursul acestui complex desfășurări de evenimente și transformări revoluționare, clasa noastră muncitoare s-a dezvoltat și maturizat, după cum arătam, pe plan politic, ideologic, unind în jurul său, sub conducerea Partidului Comunist Român, toate forțele progresiste ale națiunii.

În concepția partidului nostru, a secretarului său general, tovarășul Nicolae Ceaușescu, amplificarea misiunii de clasă conducătoare a clasei muncitoare constituie o cerință legică a făturii societății socialiste multilaterale dezvoltate și a înaintării patriei spre comunism, a perfecționării relațiilor de producție, a realizării unei noi calități a democrației și actului de conducere a întregii vieți sociale. Edificarea socialismului într-un număr de țări demostrează elocvent capacitatea

clasei muncitoare de a mobiliza și conduce, de a contopi într-un singur suvol forțele sociale progresiste care militază pentru edificarea unei civilizații superioare. Socialismul a deschis posibilitatea clasei muncitoare de a-și proba din plin vocația constructivă, din cîmp liber afirmării mistunii și identității sale istorice și, sub conducerea partidului său revoluționar, capacității sale de a polariza aspirațiile și disponibilitățile creatoare ale tuturor categoriilor de oameni ai muncii, de a crea, împreună

### Idei-forță ale devenirii noastre comuniste

mează să fie de peste 145 ori mai puternică decît în 1945, din care de 128 de ori însemnată creșterea de după 1965. Menționăm, totodată, că din cele circa 11 mii de capacități de producție importante puse în funcțiune din 1945 încoace, nu mai puțin de 9.650 aparțin anilor de după 1965. În același timp, investiții însemnate au fost alocate în domeniile transporturilor, telecomunicațiilor, construcțiilor etc, fonduri reprezentînd la nivelul perioadelor amintite 855 miliarde lei, din care 828 miliarde după 1965. Baza materială a agriculturii a înregistrat și ea sporuri înalte care l-au permis și îi permit obținerea unor rezultate pe măsură. Fondurile fixe înregistrate și ele o creștere de 22 de ori față de 1945, din care de 19 ori după 1965. S-a acordat, de asemenea, de către partidul nostru o atenție deosebită construcțiilor de locuințe, fiind realizate circa 3 milioane de apartamente, din care 2,6 milioane după 1965; practic peste 82 la sută din populația orașelor locuiește în case noi.

Sînt toate acestea, desigur, numai o parte dintre elementele ce legitimează pe deplin, cu forța argumentației științifice, clarvăzătoare, aprecierii tovarășului Nicolae Ceaușescu, potrivit căreia clasa muncitoare reprezintă și va reprezenta și în viitor principala forță socială. Desfășurarea întregului proces de construcție socialistă, cu desăvîșire în epoca de glorioase împliniri inaugurată de Congresul al IX-lea, atestă limpede de că rolul clasei muncitoare nu numai că nu s-a diminuat, ci, dimpotrivă, s-a accentuat, căpătînd, în lumina Programului partidului, noi atribute, noi dimensiuni de o deosebită complexitate. Trăsăturii puternice afirmate prin chiar exemplele la care ne-am referit mai sus, efectul concret

(Continuare în pag. a V-a)

## FAMILIA TÎNĂRĂ da, marilor răspunderi în societate!

PAGINA A 2-A



### Pașaport pentru pace

Prin 1933-1934, Neucul Ghimpu nu-l cîntise pe Ikarul Capek, iar autorul ech nu știa că un român avea să-i implinească proorocirea, poate dulce-amară: „Cu puțină modestie și răbdare, omul ar putea străbate lumea întregă”. Fără a ști așa ceva, Neucul Ghimpu, pe atunci un june de numai vreo douăzeci de ani, se apucă de un tur al granițelor României, pe care le și parcurse pe jos. Ispravă ce fu comentată în țel și chip și autorul ei deveni un globe-trotter care avea să se pregătească pentru marea încercare — un tur al lumii — timp de aproape 40 de ani. După o a-comodare în Europa în 1974, nea Neucul plecă în marele necunoscător al lumii care dură timp de 1.108 zile și cuprinse 62 de țări. Conțeașă, pentru aceste însemnări, poate mai puțin că a ajuns din Palangia pînă în Australia, că Suedia l-a sărutat o țară foarte primitoare și că în Africa un copil, pe care l-a moșit, îl poartă numele. Conțeașă încă și mai puțin faptul că a fost primit de toate notabilitățile orașelor prin care a trecut, că

(Continuare în pag. a V-a)









# ÎNALȚĂ RĂSPUNDERE, ORGANIZARE EXEMPLARĂ ÎN VEDEREA ÎNFĂPTURII INTEGRALE A PLANULUI PE LUNA DECEMBRIE ȘI PE ÎNTREGUL AN!

## Exportul — obiectiv prioritar

Rezumatele unei întreprinderi care, în ultimii ani, a produs rezultate pozitive, consecvența cu care o seamă de produse reușite să lătrască aprecierile și aprecierile pe care le-a obținut în cadrul competiției internaționale, competența și încrederea în firmele respective, în firma producătoare, iar din producție unașii se bucură și de prețurile unor cunoscuți și exigenți clienți și, în același timp, valoroși creatori în domeniu, motivele de a opta pentru ele sînt cu atât mai întemeiate. În ceea ce o privește **Întreprinderea de Prelucrare a Lemnului din Satu Mare** se înscrie cu brio în aceste caracteristici de referință ale unei activități eficiente. Astfel, unitatea sătmăreană se numără printre cei mai buni realizatori de mobilier din țară, edificator pentru această afirmație fiind prestigiosul loc II pe care se situează în prezent în acest an la nivel de centrală, pe criteriile complexe. Nu întâmplător, în cadrul ramurii, întreprinderea are sarcina de a executa unul din cele mai mari volume de export pe rețeaua de țară.

Sublinierea acestui aspect n-ar fi însă suficient de relevantă dacă n-ar fi însoțită de precizarea că ponderea exportului este de circa 85 la sută din totalul producției, că tot atât deține din volumul exportului și partea destinată importatorilor occidentali, că aceștia sînt reprezentanți de firme din state cu tradiție în mare experiență în prelucrarea lemnului, precum R. F. Germania, Austria, Italia, Franța, Belgia, Olanda, Canada, S.U.A., a acestea adăugîndu-se U.R.S.S., R. D. Germană, Polonia etc. Centrul de greutate al activității îl deține realizarea diferitelor piese de mobilier pe bază de lemn de stejar, o specie pe care de dorită de mulți clienți, pe care de dorită de prelucrat. Și totuși, oprindu-ne la acest din urmă fapt, colectivul de aici a reușit să găsească soluții corespunzătoare din punct de vedere tehnic pentru ca bucuriile realizate aici să se încadreze în criteriile de nivel mondial ridicat. Esențial în acest context se consideră a fi faptul că specialiștii din compartimentele de concepție au reușit și reușesc să răspundă tuturor pretențiilor, asigurînd un grad ridicat de înnoire a nomenclaturii de produse. Astfel, în acest moment al anului curent, indicatorul amintit reprezintă 76 la sută

presupunere deopotrivă inspirată, imaginație, cunoașterea liniei preferențelor, operați-vitate în muncă. Desi sînsa face și ea parte dintr-o activitate de acest gen, cel ce compun, acest compartiment preferă, cum este și normal, ca satisfacțiile să vină efectiv din gîndirea aprofundată, din probitate profesională.

În altă ordine de idei, pentru a rămîne în perimetrul activității de concepție, no-tăm grija pentru valorificarea superioară a masei lemnoase, direcție aflată în strînsă legătură cu măsurile de perfecționare a tehnologiilor despre care aminteam. Retinem o idee a contabilului-șef, anume că nici un moment nu poate fi tratat cu ușurință

„În locul unde muntele Sorica se scaldă în apa Azugul, pe un platou frumos umbrat de o pădure deasă, cu arbori înalți, este situată Fabrica de Postav Azuga, un stabiliment industrial mare, cu o clădire impunătoare și cu mașini înalte, perfecționate, care ne fac să stăm uimiți de admirare pentru genul o-mului”, scria în 1987 o publicație a vremii.

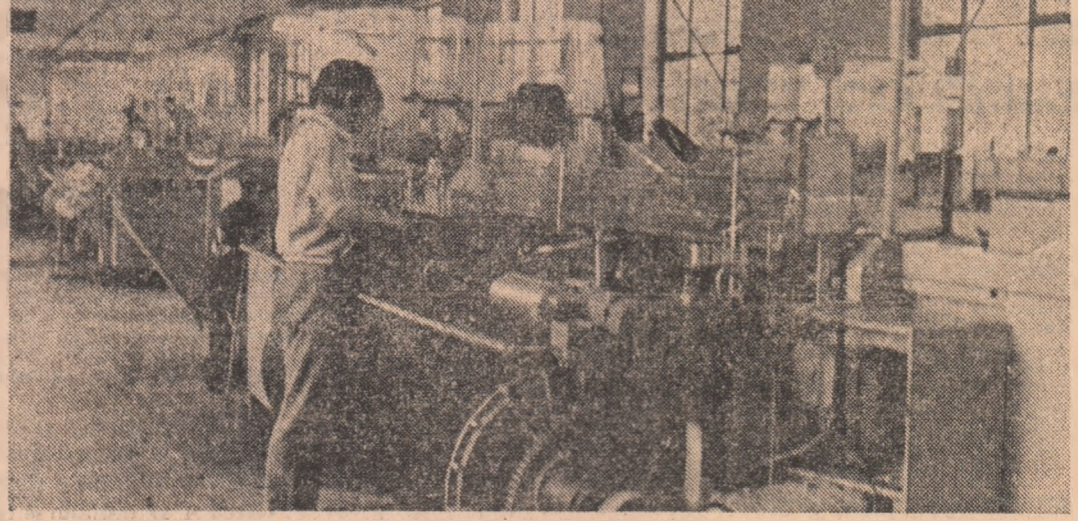
Întreprinderea de Postav Azuga este o unitate economică centenară, care a parcurs toate etapele industrializării patriei noastre. Anul intrării în producție este 1887, toate utilajele folosite fiind fabricate hidraulic. Destul de repede fabrica devine cunoscută prin renumele postavilor de 1-2 și 3 peceți, alți de calitate pe atunci. În timpul primului război mondial majoritatea clădirilor și a mașinilor au fost distruse, dar în anii 1910-1920 a început refacerea fabricii. În 1930 se produceau aici 225 mii metri țesături, iar în 1949 producția ajunsese la 433 mii metri, fabrica avînd 821 salariați.

Astăzi, întreprinderea de Postav Azuga este locul unde își desfășoară activitatea 1700 de oameni al muncii și unde se produc altele milioane metri pătrați de țesături pe an.

Frumosul platou nu a permis dezvoltările ulterioare ale întreprinderii punînd la grea încercare ingeniozitatea proiectanților și a constructorilor, dar aceștia au găsit soluții surprinzătoare după cum o atestă realitatea, valorificînd toate spațiile existente.

În aceste locuri, unde de multe ori iarna dărușă săse lunii, localnici s-au obișnuit să conțeze pe propriile lor forțe. Acest lucru se observă parcurgînd lista lucrărilor autoutilitare realizate în cadrul întreprinderii. Numai în 1988-1989 s-au pus în funcțiune 18 mașini și dispozitive din care menționăm: mașină pentru răscuit fire groase, mașină pentru executarea nojului pentru fire cu efect, mașină pentru rebinat resturi partiți fire, mașină de făcut mosorele pentru margini țesătură crudă etc.

— Pentru 1990, ne spune Inginerul șef Ion Jitaru, puternic mobilizată de hotărîrile adoptate de Congresul al XIV-lea, ca răspuns la îndemnul adresat de secretarul general al partidului, tovarășul Nicolae Ceaușescu, privind creșterea eficienței activității economice, pe linia realizării și depășirii sarcinilor de plan, ne-am propus ca prin îmbunătățirea activității de autoutilitare să punem în funcțiune o nouă mașină de rebinat, o presă de balotat cu două coloane, o instalație de



Modernizarea — la temelia înaltei performanțe

## O „strategie” de mare eficiență: PUNEREA DEPLINĂ ÎN VALOARE A FORȚELOR PROPRII

transport gravitațional fire și țesături, un pasaj interzonal pentru transport baloți lină la acestia au găsit soluții surprinzătoare după cum o atestă realitatea, valorificînd toate spațiile existente.

În aceste locuri, unde de multe ori iarna dărușă săse lunii, localnici s-au obișnuit să conțeze pe propriile lor forțe. Acest lucru se observă parcurgînd lista lucrărilor autoutilitare realizate în cadrul întreprinderii. Numai în 1988-1989 s-au pus în funcțiune 18 mașini și dispozitive din care menționăm: mașină pentru răscuit fire groase, mașină pentru executarea nojului pentru fire cu efect, mașină pentru rebinat resturi partiți fire, mașină de făcut mosorele pentru margini țesătură crudă etc.

— Pentru 1990, ne spune Inginerul șef Ion Jitaru, puternic mobilizată de hotărîrile adoptate de Congresul al XIV-lea, ca răspuns la îndemnul adresat de secretarul general al partidului, tovarășul Nicolae Ceaușescu, privind creșterea eficienței activității economice, pe linia realizării și depășirii sarcinilor de plan, ne-am propus ca prin îmbunătățirea activității de autoutilitare să punem în funcțiune o nouă mașină de rebinat, o presă de balotat cu două coloane, o instalație de

transport gravitațional fire și țesături, un pasaj interzonal pentru transport baloți lină la acestia au găsit soluții surprinzătoare după cum o atestă realitatea, valorificînd toate spațiile existente.

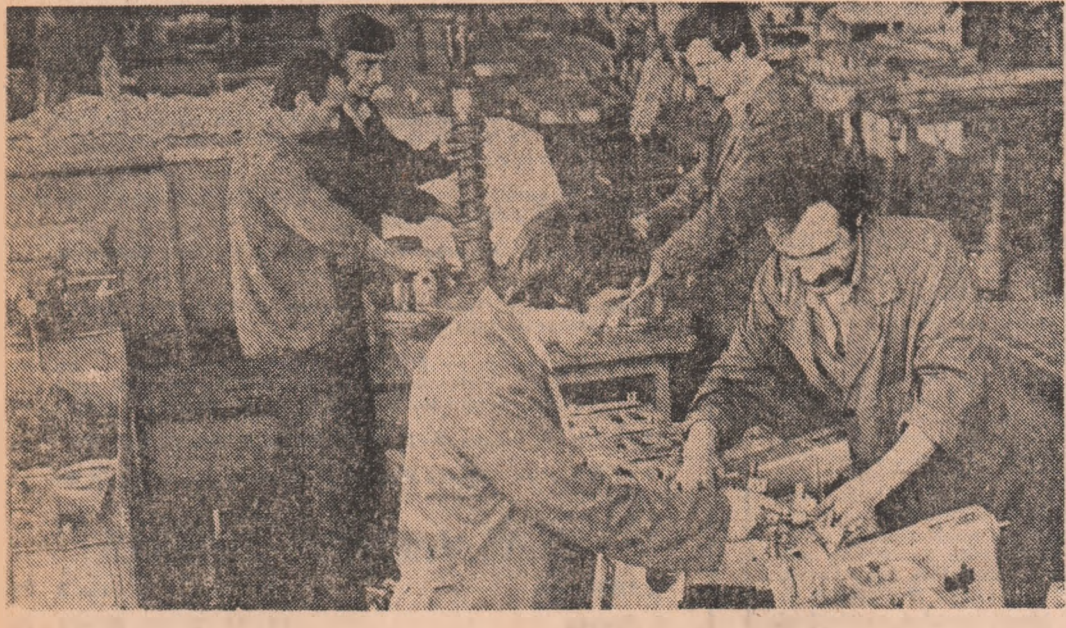
În aceste locuri, unde de multe ori iarna dărușă săse lunii, localnici s-au obișnuit să conțeze pe propriile lor forțe. Acest lucru se observă parcurgînd lista lucrărilor autoutilitare realizate în cadrul întreprinderii. Numai în 1988-1989 s-au pus în funcțiune 18 mașini și dispozitive din care menționăm: mașină pentru răscuit fire groase, mașină pentru executarea nojului pentru fire cu efect, mașină pentru rebinat resturi partiți fire, mașină de făcut mosorele pentru margini țesătură crudă etc.

— Pentru 1990, ne spune Inginerul șef Ion Jitaru, puternic mobilizată de hotărîrile adoptate de Congresul al XIV-lea, ca răspuns la îndemnul adresat de secretarul general al partidului, tovarășul Nicolae Ceaușescu, privind creșterea eficienței activității economice, pe linia realizării și depășirii sarcinilor de plan, ne-am propus ca prin îmbunătățirea activității de autoutilitare să punem în funcțiune o nouă mașină de rebinat, o presă de balotat cu două coloane, o instalație de

## Creția originală, gradul ridicat de înnoire a fabricației — argumente convingătoare în competiția calității

mist Ivan Iancovici, care ne furnizează aceste informații, se oprește în continuare la un alt element deosebit de important, anume la acțiunea cu caracter general de asigurare a calității. O acțiune ce îl are participanți activi pe toți oamenii muncii începînd cu cel ce gîndesc noile produse, continuînd cu acela ce au în vedere elaborarea celor mai potrivite tehnologii la produsele respective, a s.d.v.-urilor corespunzătoare, iar mai departe cu înalta responsabilitate ce caracterizează practic pe fiecare mescriș. Iată de ce sînt de admirat precizia execuției, geometria formelor, ingeniozitatea designului și a coloritului, frumusețea finisajului etc. Inginer Liliana Tîtar, șef al atelierului de proiectare, ține să releve cît de importantă este misiunea colectivului pe care îl conduce, ca și al aceluia de prototipuri, în ideea că aceasta

ALEXANDRU STROE



## Producția fizică — realizată integral la toate sortimentele

Pe ansamblu, rezultatele obținute de colectivul UZINII DE ELECTROȘI SIDERURGICI TITU sînt bune. Producția marfă a înregistrat, pe primele 10 luni ale anului, un plus de 21,5 la sută față de plan, iar cheltuielile materiale sînt cu 3,7 mii lei mai mici la 1000 de lei producție-marfă. Pe linia realizării indicatorilor productivitate, productivitate netă, cifrele planificate au fost, de asemenea, atinse și depășite. Totuși, nu toate lucrurile merg perfect la U.E.S. și acest fapt este reflectat de către indicatorul producție fizică ce se situează deocamdată la nivelul de 78,5 la sută față de plan, înregistrîndu-se, deci, o nerealizare de 21,5 procente.

ținem deci din discuție două probleme de a căror soluționare depinde, în mare măsură, și îndeplinirea producției fizice a unității, adică, realizarea concretă a sarcinilor de plan.

**UN TRANSFORMATOR DE... 25 DE PROCENTE**

Prima problemă deosebită scoasă în evidență în discuția cu cei doi interlocutori o constituie repararea unui transformator electric. „În

recerea tensiunii de la 20 la 0,3 kV. Acesta s-a defectat la punerea în funcțiune a grupei de cupatoare, în timpul primei sarcini. Deci, transformatorul era nou și nu a funcționat decât puțin timp. Scopul nostru era să realizăm repararea lui din funcțiune a făcută cu scada capacitatea secției „Grafitare” cu 25 la sută. S-au făcut din partea unității noastre tot felul de demersuri pentru a grăbi repararea lui și către întreprinderea Electroputere din Craiova, dar, deși a trecut mai bine de un

I. Electroputere („În atenția tovarășului director general adjunct Ion Enculescu”), cit și d) o alta, către Ministerul Industriei Metalurgice, cu numărul 8456 din 13 octombrie 1989, prin care se reia problema, solicitîndu-se grăbirea executării lucrărilor de reparații. e) o adresă a Ministerului Industriei Metalurgice către Centrala Industriei Electrotehnice Craiova, în care se reamintesc necesitatea efectuării urgente a reparațiilor.

calcinare nu poate fi utilizat la capacitatea proiectată, de 6,7 tone/oră. Dacă debitul de alimentare trece de 5 tone/oră, cuptorul deversează. Acest fenomen apare datorită unei plîni de alimentare ce nu are fixarea corespunzătoare deși a fost executat în total după un proiect al IPROMET. Singura soluție pe care o avem la îndemînă este aceea de a aștepta repararea capitală și de a face noi modificarea acestui element ce nu trebuia proiectat astfel. După cum se vede, deficiența proiectantului ne costă, făcînd ca și producția să scadă cu 25 de procente”.

faptul că, numai pentru răcirea și apoi pentru încălzirea cuptorului, sînt necesare cîte 32 de ore.

S-au căutat tot felul de soluții. Au fost aduși o serie de zidari samotari de la Slatina, Fieni și din alte părți, dar nici aceștia nu au rezolvat problema, dovadă fiind astfel că necazurile nu apar din cauza modului de fixare a cărbunilor. Au fost solicitați pentru a găsi o rezolvare și specialiștii care au proiectat instalația (tot de la IPROMET). Aceștia au venit, au constatat și au indicat schimbarea tipului de cărbuni refractari. Cărbunii a fost schimbați dar necazurile apar în același ritm. Specialiștii de la IPROMET nu au găsit nici o soluție viabilă și au plecat lăsînd treaba neterminată. Același lucru l-au făcut și cu un alt element al cuptorului numit „alci” și abia ce a fost executat după proiect „tip fluture” și care a fost modificat de către cei de la Titu în „tip sarte” pentru că se sărgea dese. Acum el nu mai dă probleme. Idei există aici și în ceea ce privește și necazurile amintite dar considerăm că ele trebuie să fie date. În primul rînd, de către cei care au executat proiectul. Se impune ca soluțiile să fie clare, eficiente, gîndite cu profesionalism, departe de jocul naiv al presunerilor, pentru că prin sistemul „hai să încercăm și așa, să vedem ce lese” îl pot fi provocate încă multe pagube avutului obțesec, pagube pe care încă nu am reușit să aflăm de la cine vor fi recuperate.

## PE ANSAMBLU, E BINE; DAR ÎN PARTICULAR...

secția „Grafitare”, cele 20 de cupatoare în care se execută operațiile tehnologice sînt împărțite în 4 grupe, de cîte 5. Energia electrică necesară acestor cupatoare este asigurată, pentru fiecare grup, de către o pereche de transformatoare și o instalație de redresare. De mai bine de un an, nu putem folosi pentru grafitare un grup de 5 cupatoare deoarece unul dintre transformatoare este defect și, deși am făcut demersuri necesare, el nu este nici pînă acum reparat”, ne spune tovarășul Alexandru Niculescu. Împreună cu Mihai Rosu discutăm despre acest subiect cu inginerul Marian Popa din cadrul atelierului energetic. „Este vorba despre un transformator de 7,8 MAV ce face

„În urma acestor corespundențe și a deplasărilor delegaților noștri, s-au luat o serie de măsuri la Craiova, spune Anton Arăteanu. De curînd au fost demontate capacele transformatorului cu promisiunea că repararea va începe în cîteva zile. Dinșul este motivat înțirizarea inoperabilă a cupatoarelor în lipsa de capacitate și spații de lucru în această perioadă”.

**UN LOC ÎN CARE DEFECTELE SE ÎNGHEȘIE — ZONA LARGITĂ**

Alte probleme ce frîmțită cadrele tehnice de la U.E.S. Titu sînt prezentate de către Constantin Niță, șef de atelier în cadrul secției „Calcinare”. „Cuptorul nostru de

secția „Calcinare” este staționare prelungită a cuptorului rotativ. Din discuția la care au participat și șefii de schimb Mircea Chivu (maistru) și Gheorghe Trandafir, reținem că în cuptor există o zonă largită în care cărbunii refractari creează probleme în timpul funcționării, cărbunii de izolare se fisurază. Prin aceste fisuri ocșul pătrunde și perforază mantaua, în așa fel încît, după cum am putut constata și cu ocazia documentării, se produc adevărate tăieturi în învelișul cuptorului. Este apoi necesară oprirea întregii instalații și repararea zonei ce rezistă doar foarte puțin. Aceste reparații cer timp destul dacă ne gîndim doar la

## nou eficient rentabil

● La Întreprinderea de Garnituri de Frînă și Etansare Rimmicu Sărat, colectiv distins cu înaltul titlu de Eroii Muncii Socialiste, a fost realizat UN NOU MODEL DE CARACTERISTICĂ DEOSEBITĂ DE EFICIENTĂ. Obținerea acestui material ce se folosește pentru fabricarea garniturilor de frînă pentru ambreia, ce echipează autoturismele „Dacia” și „Oltici” (dar și alte mărci...) elimină importul de fibre azbest (peste două sute de mii lei anual), asigurînd parametri tehnico-funcționali asemănători cu cei ai garniturilor de frezare realizate cu materie primă din import. Colectivul care a realizat materialul RMC-T este format din inginer Alexandrina Ciubotă (care a obținut, cu această temă, locul I la Jaza națională a Concursului de creație tehnico-stiințifică pentru tineret), subinginer Maria Robe și inginerul Constantin Irimia, șeful atelierului de proiectare produse noi. Demn de relevat este și faptul că acest colectiv de cercetare realizează înțregă gamă de investigații necesare pentru înnoirea și modernizarea producției de garnituri de frînă și etansare, anul introducîndu-se aici peste două sute de noi reperi în fabricația de serie.

● La Combinatul de Prelucrare a Lemnului din Oradea există o bună experiență în ceea ce privește realizarea prin autoutilitare a unor utilaje care pînă acum se importau. De curînd realizările acestui colectiv au marcat două noi evenimente de producție: intrarea în funcțiune a unei mașini de biguit și șlișuit carton (folosită la realizarea ambalajelor tip cutii de carton) și livrarea către un beneficiar intern a două mașini de furniturii canturii curbă. Iată și cîteva detalii: **MASINA DE FURNITURII CANTURII CURBĂ** a fost realizată în mai multe variante, ultima dintre acestea avînd performanțe tehnice superioare unei mașini similare din import. Avantajul derivă nu numai din reducerea importului, ci și din realizarea unei mai bune calități și stabilități a produsului finit. Cea de-a doua mașină a fost gîndită și realizată de inginerul stăgar Cristian Măneșcu, secretarul comitetului U.T.C. al C.P.L. Oradea. Mașina de biguit și șlișuit carton mărește de cîteva ori productivitatea acestor operații, necesitate de obținerea cutiilor de carton folosite pentru ambalarea produselor finite. Prin realizarea simultană a acestor operații se reduce la jumătate timpul și necesarul de personal cu care se realizează pînă acum. De reținut marea adaptabilitate a mașinii, dimnștuită putînd fi reglate — prin sesizori optici — atât în lungime, cît și în lățime.

● Profilul de fabricație al Întreprinderii de Ambalaje Metalice Timișoara este divers, mergînd de la proiectarea și producerea de accesorii textile (singura unitate producătoare în țară) pînă la producția de jucării. Pe linia înlocuirii accesoriilor textile din import, o realizare recentă este legată de proiectarea și fabricarea unei SUVEICII AUTOMATE CU CONDUCĂTOR DE FIE — SAC-31 A. Este o suveică pentru fire groase solicitată de toate unitățile textile, numai în acest an urmînd a se produce și livra peste două sute de mii de bucăți, din care aproximativ 40 la sută la export. Pe piața internă, jucăriile cu marca „Anatex” sînt „insistente” cîutate, ultima realizare a atelierului de proiectare, tehnologie și autoutilitare fiind un „Autoturism de teren cu motor. Alăturîndu-se unui bogat sortiment de jucării cu micro-motor, din care amintim: tractor pe șenile, trei tipuri de bărci, avioane, rachete, autoturismul „Dacia” (în variantele Combi, Salvare, Taxi etc.), nouă jucărie arad încă o dată preocuparea constantă a acestui colectiv pentru a dăruii copiilor noștri cele mai frumoase și interesante jucării. Tîndra subingineră Maria Vasile, care ne-a prezentat cele mai noi realizări ale acestui colectiv, realizat suveica SAC-31 A, în colaborare cu inginerul Rodica Hepeș și cu inginerul Doru Bogoevici, șeful atelierului de proiectare. Colectivul care proiectează jucării este alcătuit din subinginerii Nicolae Brădeanu, Erhard Gerhardt, Edith Walbert și designerul Marius Singorean.

Grupul realizat de MIHAI BOGATU

GAVRILA INOAN







Mesaje de felicitare adresate tovarășului Nicolae Ceaușescu

Tovarășului NICOLAE CEAUȘESCU Secretar general al Partidului Comunist Român

In numele meu personal, in numele Biroului Politic și al Comitetului Central al Partidului Socialist Progresist din Liban, sint foarte fericit să vă adresez călduroase felicitări, cele mai fidele urări de sănătate, cu ocazia realegerii dumneavoastră în funcția de secretar general al Partidului Comunist Român.

Alegerea dumneavoastră în conducerea partidului, cît și a celorlalți tovarăși în noul Comitet Politic Executiv și în Secretariatul Comitetului Central reprezintă garanția dezvoltării și progresului societății românești pe calea socialismului, asigură întărirea și dezvoltarea relațiilor dintre cele două țări, dintre popoarele noastre.

WALID JOUMBLATT Președintele Partidului Socialist Progresist din Liban

Domnului NICOLAE CEAUȘESCU Secretar general al Partidului Comunist Român

Mai fericit cu prilejul realegerii dumneavoastră și transmit cele mai bune urări pentru prosperitatea și fericirea poporului român. Cu salut frățesc,

ERDAL INONU Președintele Partidului Social-Democrat Populist din Turcia

Pe adresa tovarășului Nicolae Ceaușescu cu mai multe telegrame și mesaje din partea unor partide, organizații și asociații de prietenie, a unor personalități politice, prin care sînt adrese calde felicitări pentru realegerea sa în funcția supremă de secretar general al Partidului Comunist Român la Congresul al XIV-lea al P.C.R.

Au adresat telegrame și mesaje președintele Partidului Justiției din Argentina, Antonio Cafiero, președintele Partidului Socialist Unificat din Argentina și deputat național, Simon Alberto Lazara, secretarul general al Congresului Național al Sindicatelor din Mauritius, Ramsaha Luchmeedass, președintele Asociației Confuența Maghrebului Arab, Mohamed El Alami, președintele Asociației de prietenie Egipt - România, Sayed Zaki, președintele Asociației de prietenie și relații culturale peano-române, Julie Castro Franco, și secretarul asociației, Jorge Thomas, președintele Asociației culturale „Prietenii României” din orașul Curitiba (Brazilia), Omar Zardo „Brietenii României” din orașul Tel Aviv (Israel) - România, Vitzhak Kom, președintele Asociației de prietenie Israel - România, Kanavah, secretarul general al Societății culturale Indo-române, Sunil Kar, președintele firmei „International Business Associates” (Pakistan), Abdul Hafeez Suaik, precum și Consiliul de conducere al Casei de cultură a prieteniei eleno-române.

În telegrama și mesaje se subliniază că realegerea tovarășului Nicolae Ceaușescu în funcția supremă în partid constituie o înaltă recunoaștere a meritelor sale politice deosebite în conducerea destinelor României în perioada care a trecut de la Congresul al IX-lea al P.C.R., o garanție a continuității și a cărei poporul român a mersului său pe calea construcției socialismului și comunismului.

Este exprimat, de asemenea, convingerea că România, sub conducerea președintelui Nicolae Ceaușescu, își va aduce în continuare o contribuție însemnată la soluționarea marilor probleme ale lumii contemporane, va acționa pentru întărirea raporturilor cu toate statele. Semnatarii telegramelor au transmis tovarășului Nicolae Ceaușescu cele mai bune urări de succes în misiunea de înaltă răspundere încredințată de partid și popor, viată lungă și multă sănătate.

TELEGRAME

Domnului NICOLAE CEAUȘESCU Președintele Republicii Socialiste România

Multumind pentru mesajul de felicitare pe care mi l-ați adresat cu prilejul alegerii mele în funcția de președinte al Republicii Libaneze, vă exprim profunda recunoștință pentru simpatia pe care ați dovedit-o față de Liban, de poporul libanez și față de mine personal. Sper să fiu în măsură să pot realiza idealurile pentru care și-a dat viața președintele-mărit René Moawad, ca Libanul să iasă din criza care durează de prea multă vreme, să-și redobîndească unitatea, securitatea și suveranitatea și să-și relaționeze pe plan regional și internațional, bînzindu-se pe cooperarea poporului libanez și pe sprijinul continuu al țării surori și prietene.

Folosesc această ocazie pentru a vă adresa cele mai sincere urări și cele mai adevărate gânduri dumneavoastră și minunatul popor român.

ELIAS HRAOUI Președintele Republicii Libaneze

Domnului NICOLAE CEAUȘESCU Președintele Republicii Socialiste România

Am primit cu deosebită plăcere amabilul mesaj de felicitare pe care mi l-ați adresat cu ocazia celei de-a 18-a aniversări a Zilei naționale al Emiratelor Arabe Unite.

Vă rog să primiți cele mai bune urări de sănătate și fericire personală, de progres și prosperitate pentru poporul prieten al României.

Cu cea mai înaltă considerație și stimă,

ZAYED BIN SULTAN AL NAHAYYAN Președintele Emiratelor Arabe Unite

Tovarășului NICOLAE CEAUȘESCU Secretar general al Partidului Comunist Român, Președintele Republicii Socialiste România

Vă mulțumesc pentru telegrama de felicitare pe care mi-ați adresat-o cu prilejul aniversării Zilei naționale al Republicii Democratice populare Yemen și vă rog să primiți sincere urări de sănătate și fericire personală.

Exprim și pe această cale convingerea că relațiile de prietenie și cooperare existente între partidele și popoarele noastre vor cunoaște o dezvoltare ascendentă.

ALI SALEM EL-BEIDA Secretar general al Comitetului Central al Partidului Socialist Yemenit

Primul-ministru al Guvernului Republicii Socialiste România, Constantin Dăscălescu, a trimis o telegramă primului-ministru al Regatului Hasemit al Iordaniei, Mudar Badran, cu prilejul născutului în această funcție, prin care îi adresează sincere felicitări și cele mai bune urări de succes în misiunea de înaltă răspundere ce i-a fost încredințată.

(Agerpres)

Importante succese ale unităților economice din județul Botoșani

Intr-o telegramă adresată tovarășului NICOLAE CEAUȘESCU, secretar general al Partidului Comunist Român, președintele Republicii Socialiste România, Comitetului județean Botoșani al P.C.R. raportează că, pînă la data de 9 decembrie, 24 de unități economice ale județului și-au realizat planul pe 4 ani al actualului cincinal, obținind o producție suplimentară în valoare de 250 milioane lei, concretizată în mașini și utilaje pentru agricultură, țesături din înaltă și ceramică de menaj. Au fost create, astfel, condiții ca pînă la sfîrșitul lunii să se realizeze o producție suplimentară în valoare de peste o jumătate miliard lei.

Vă asigurăm, mult stimată și iubite tovarășe secretar general - se arată în încheierea telegramelor -, că în spiritul tezei, ideilor și orientărilor formulate în Raportul al Congresului al XIV-lea al P.C.R., al indicțiilor și extinderilor cuprinse în cuvîntarea rostită la ședința Comitetului Politic Executiv al C.C. al P.C.R. din 1 decembrie a.c., vom acționa cu toate forțele pentru realizarea minunatelor obiective de dezvoltare a scumpel noastre patrii.

RĂSPUNSUL NOSTRU DE GÎND ȘI FAPTĂ REVOLUȚIONARĂ GRIJII STATORNICE A PARTIDULUI, A TOVARĂȘULUI NICOLAE CEAUȘESCU FAȚĂ DE TINERETUL STUDIOS AL PĂTRII Oameni de nădejde pentru viitor

O școală care dorește în permanență să-și depășească propriile condiții este, de bună seamă, Liceul Industrial nr. 1 din Lugoj, județul Timiș, cu cei peste 1500 de elevi de la cursurile de zi și seara, pregătindu-se în profile distincte - de chimie industrială, electrotehnică, mecanică și construcții, cărora li se vor adăuga, la solicitarea beneficiarilor, și de materiale de construcții și prelucrarea lemnului. O unitate care beneficiază de o bază tehnico-materială optimă, cu 6 laboratoare și 7 cabinete, răspundînd cerințelor unui proces didactic modern, ca și cu o serie de ateliere pentru deprinderea de către tineri a meseriei, dotări cărora li se adaugă și posibilitatea efectuării practicii în unități economice din municipiu. În acest fel, se poate vorbi cu îndreptățit temei despre existența unui cadru favorabil realizării unei pregătiri temeinice, de cercetare și eficientă, mai ales că, dincolo de calitățile corpului profesional și ingineresc, se remarcă și o dorință clară a dascălilor de a forma tineri cu un orizont superior de cunoaștere. De altfel, această preocupare se simte și în încercarea de a urmări sistematic comportarea absolvenților în producție, deprinzînd din această analiză concluziile de rigoare ce pot jalona activitatea viitoare.

Cadrele didactice reușesc, printr-o muncă asiduă, și intense strădăniuri organizatorice, să obțină succese în multe din direcțiile considerate esențiale pentru apărerea eficienței școlii: pregătirea pentru profesie, ridicarea procentului de promovabilitate, lărgirea orizontului spiritual, inclusiv printr-o suită de acțiuni conduse de organizația U.T.C. Astfel, concursurile, pe meserii, la practică, realizarea planului de producție pun în evidență deprinderi trainice, care demonstrează și dragostea pentru meseria aleasă. În același timp, după cum sublinia

profesorul Alexandru Călin, directorul adjunct, gama acțiunilor instructiv-educative este destul de vastă, cuprinzînd, printre altele, prezențe culturale (formație artistică de dans, brigadă, formație de teatru, muzică ușoară și populară etc.), o intensă activitate sportivă de masă și de performanță (inclusiv la tîch) și numeroase excursii tematice. Toate acestea au însă ca suport convingerea fiecărui tînar că opțiunea pentru meserie e cea mai bună, că școala profesională și liceul oferă largi perspective de împlinire. În această direcție sînt laudabile eforturile conducerii liceului de a sădi în conștiința tinerilor sentimentul utilității și necesității, a faptului că au toate șansele de a deveni ceea ce-și doresc în viață. Reținem aici intenția de a-i implica masiv în creațivitate, de a asigura - inclusiv prin activitățile de conducere a liceului - profesii adecvate speciilor lor, de a elabora un ABC care să-i ajute în asimilarea unei culturi tehnice și, desigur, multe alte preocupări, realmente notabile. „Aș rețea un element important”, spune profesorul Simion Vidoni, directorul liceului - „numele faptului că recentul Decret al Consiliului de Stat, elaborat din inițiativa secretarului general al partidului, tovarășului Nicolae Ceaușescu, și pe baza hotărîrii adoptate de Comitetul Politic Executiv al C.C. al P.C.R., are pe lângă caracterul de catalizator, efectele materiale evidente, și o semnificație deosebită: aceea de reliefării grijii care se acordă formării viitoarelor cadre ale economiei și, totodată, a sprijinului dat familiilor de muncitori și tîrîni pentru a-și crește copiii în deplin consens cu aspirațiile lor. Ceea ce constituie, de bună seamă, un simbol pentru pregătirea lor și mai serioasă”.

Sintem constructorii de azi și de mine ai patriei socialiste

Sînt unul dintre numeroșii elevi ai Școlii profesionale din cadrul Liceului Industrial „Traian Vuia” din Cluj-Napoca beneficiind de recentul Decret al Consiliului de Stat, elaborat din inițiativa tovarășului Nicolae Ceaușescu, și pe baza hotărîrii adoptate de Comitetul Politic Executiv al C.C. al P.C.R. privind majorarea burselor alocate tineretului școlar și studenților. Alături de colegii mei, aș dori să mulțumesc conducerii partidului și statului nostru, personal tovarășului Nicolae Ceaușescu, pentru grija deosebită pe care o acordă creșterii și educării multilaterale a tinerii generații din patria noastră.

Profiul în care mă pregătesc pentru activitatea de viitor se înscrie în ramura construcțiilor. Nu peste mult timp voi participa direct, alături de alte sute și mii de constructori, la înălțarea marilor ansambluri arhitectonice ale viitorului, contribuind efectiv la dezvoltarea și modernizarea localităților urbane și rurale din această parte de țară. În paralel, ne vom continua studiile liceale în cadrul învățămîntului secund, perfecționîndu-ne astfel întreaga activitate profesională desfășurată. De altfel, eu frecventez încă din acest an școlii care a XI-a de liceu. Pot să spun că elevii școlii noastre dispun de o bază tehnico-materială dintre cele mai complexe în domeniul nostru de activitate. Pentru pregătirea noastră temeinică, judicioasă, avem la dispoziție cabinete și laboratoare moderne, funcționale și un număr corespunzător de ateliere de producție. Dacă ar fi să dau cîteva exemple m-aș opri, în primul rînd, la cabinetele de specialitate, între

GHEORGHE CRIȘAN

VASILE PERLEA, student în anul IV la Facultatea de Utilaj și Tehnica Sudurii, Galați

OVIDIU ZAPRA, elev, Liceul Industrial „Traian Vuia” Cluj-Napoca

Să învățăm, să muncim pentru viitorul de aur al țării

Sub semnul unei adînci recunoștințe, al angajamentului revoluționar de a ne alătura efortului întregului popor pe calea dezvoltării, ne punem și noi, studenții din Centrul universitar Galați, munca noastră de zi cu zi, dorința de a învăța cît mai bine pentru a răspunde cu o elocventă atitudine atenției și grijii acordate tinerii generații de către partid și statul nostru, personal de către secretarul general al partidului, tovarășul Nicolae Ceaușescu.

Universitatea gălățeană, cu cele șapte profile ale sale și cu cele douăzeci de specialități, dispunînd de școli-pilot, laboratoare și alte dotări specifice de un înalt nivel științific și tehnic, reprezintă un exemplu concludent al dezvoltării armonioase a municipiului Galați care este acum nu numai o cetate a navelor și a siderurgiei, ci și a culturii. Astfel, orașul de pe Dunăre a devenit în anii socialismului, mai cu seamă după cel de-al IX-lea Congres al partidului, un important punct de reper pe harta economică și culturală a țării. Dezvoltarea învățămîntului în strînsă legătură cu producția, implicarea tot mai mare a studenților în activitatea de cercetare demonstrează nivelul înalt atins de învățămîntul românesc în anii socialismului. Gîndul deschis și curat al tinerilor studenți se reflectă în aceste momente deosebite de activitate general al partidului, tovarășul Nicolae Ceaușescu, exprimînd hotărîrea neclintită de a răspunde prin fapte concludente de învățatură și muncă grijii

constante cu care sintem înconjurați. Ne aflăm și noi, studenții din Galați, sub puternica impresie a documentelor de excepțională însemnată aprobate de Congresul al XIV-lea al partidului, a bucuriei realegerii în funcția supremă de secretar general a tovarășului Nicolae Ceaușescu, adevărată cheazăie și ridicări pe noi culmi de progres și civilizație a scumpel noastre patrii, România socialistă. Recentul Decret al Consiliului de Stat, elaborat din inițiativa secretarului general al partidului și pe baza hotărîrii adoptate de Comitetul Politic Executiv al C.C. al P.C.R. privind la majorarea cu 10 la sută a tîrînelor burselor ce se acordă studenților și elevilor, inclusiv celor din școlile profesionale,

precum și acordarea de burse tîrînelor studenților, și de muncitori și de tîrîni cooperatori care urmează cursurile de zi, indiferent de veniturile părinților este încă o mărturie a grijii partidului și statului nostru pentru viitorul de aur al țării, pentru ca cei care mîine vor munci pe șantiere și în uzine, în institute de cercetare și în agricultură, în instituții de cultură, în școli să aibă un înalt nivel profesional, să poată răspunde ca adevărați comunisti revoluționari exigențelor mereu mai mari impuse de cercetarea și noi piscuri de progres și civilizație.

CLASA MUNCITOREască importantă forță purtătoare de progres multilateral a mersului nostru neabătut pe calea socialismului și comunismului

guvernămînt, își asumă și își exercită puterea de stat în prenume cu poporul, în fruntea poporului, iar statul, condesează și dirijează către partid, prin sistemul organelor sale democratice, prin organele centrale și locale, alături de puteri de stat, expresia unitară a voinței și acțiunii clasei muncitore. Caracterul de masă al partidului nostru, faptul că el s-a situat întotdeauna drept forța ce a catalizat energiile națiunii, pune în evidență prin chiar compoziția sa - 55 la sută din efectivul total sînt muncitori - tîria încrederii clasei muncitoare, a tuturor oamenilor muncii în Partidul Comunist Român, conștiința vie, patriotică, revoluționară a întregii națiuni. Autentic centrul vital al națiunii noastre, partidul conlucra cu forțele democratice și organizate ale muncii, ceea ce contribuie o dată în plus la îndeplinirea misiunii sale istorice.

În condițiile în care în prezent, urmare a păstrării rolului ei de forță politică de bază, dar în egală măsură a unor generoase obiective ale dezvoltării, o cerință esențială este aceea a perfecționării formelor și metodelor de manifestare a acestui rol. În principal la elaborarea deciziilor. În concepția partidului nostru, odată cu exigențele actualei etape a furtării noi societăți, cresc răspunderile clasei muncitore față de cauza socialismului, impunîndu-se amplificarea atribuțiilor sale în conducerea societății, exercitată prin partid, prin organele statului, prin organizațiile de masă și obștești.

Toți oamenii muncii sînt conștienți că muncind mai bine vor trăi mai bine, cu atît mai mult cu cît îrgihile edificării noi societăți, respectiv calitatea și eficiența se află chiar în minile lor. O privire retrospectivă ne va permite să constatăm că strînsa corelație între dezvoltarea echilibrată a tuturor zonelor țării și creșterea numerică a personalului muncitor (de la 1,3 milioane în 1945 la 4,3 milioane în 1965, la peste 7,8 milioane anul trecut) reprezintă

AL. STROB

Viața piinii are patru anotimpuri

(Urmare din pag. 1)

Letnicire mai nouă, dar pe care o fac, așa cum fac fiecare lucruri de care se apucă, cu temeinicie. Ceapa roșie de Nîmigea este cunoscută și apreciată în toată țara. O bună parte dintre locuitorii nu sînt doar crescători de animale și grădinari, ci și constructori, uestea meșteșugurilor lor făcînd, de asemenea, conșturii țării. Așa se explică faptul că în comună, în ultimii ani, 80 la sută din case au fost recăzite din temelii sau modernizate, așa se explică frumusețea și înălțimea lor. Mai aflăm că cele peste 10.000 de locuitori beneficiază de o rețea largă de prestări servicii, că de sănătatea lor se ocupă 4 medici și 7 cadre sanitare medii, avînd la dispoziție un dispensar cu dotări dintre cele mai moderne, că de educația elevilor și comunității se ocupă, îndrumați cu competență de cadre de cele 43 de cadre didactice în cele 8 școli generale, cîte una în fiecare sat aparținător. Am ajuns la bru-

tărie. Șarjele de piine tes din cuplor, o tonică imagine a belșugului și a bunăstării este relativ nouă, construită după 1965 și că aparția ei în comună a însemnat scurțarea drumului piinii către oameni, către nimeni care nu mai sînt nevoiți să meargă cu sacii de făină în altă parte pentru a coace franzelile sau lipii. Iși face piinea aici, la el acasă. Capacitatea brutăriei este de 3,5 me de piine, în 24 de ore, adică mult peste nevoiea comunei, cîci mai fiind arondate pentru a primi piine și comuna vecine, Chiuză și Zăgăra.

SORIN OVIDIU BALAN

Baza recoltelor viitoare se pune de pe acum!

(Urmare din pag. 1)

xima capacități a parcului mecanic, datorită, în primul rînd, deselor întrecuți, fluctuațiilor mecanizatorilor, ce a redus forța de acțiune a unităților, precum și absențele înregistrate la muncă de mulți din locuitorii satelor, fapte care au condus la diferitele de producție și eficiență între unități și ferme vecine, la unele rezultate sub posibilitățile reale în horticultură și zootehnie.

În perioada următoare însă toți specialiștii sînt hotărîți să găsească soluțiile cele mai potrivite pentru obținerea unor producții și randamente superioare. Sub semnul acestei mobilizări, de pildă, se muncște și s-a muncit și în zootehnie, unde au fost realizate și depășite efectivele la porcine și ovine, și unde procentul de natalitate este de 107 la sută. Cît privește producția medie de lapte, ea marchează un spor de 163 de litri pe vacă furajată față de perioada similară a anului trecut. Cu atît mai mult, deci, se fac acum eforturi pentru mo-

GHEORGHE CRIȘAN

Pașaport pentru pace

(Urmare din pag. 1)

are acasă un teano de fotografie cu primarii Parisului, Marsiliei, Genevei, că a și trimis prima pagină a noului siar de mîine, în un isprăvile sale, cu figura sa blîndă și jovială. Important e că, neștiind nici o limbă străină, neavînd nici o cunoștință și, uneori, habar neavînd despre obiceiurile țării sau teatreguilor pe care a ajuns, nea Neacul se înțelegea de minune cu oricine. Sigur, pe hîrtiile sale - ce-l dovedeau intențiile - se imprimaseră frumoasele cuvinte care arătau că Neacul Ghimpu are un pașaport pentru pace, că ducе un mesaj de prietenie și respect pentru valorile umaniste ale tuturor popoarelor lumii, dar lumea parcă a învins, din repetate experiențe amare, să nu mai aibă încredere în hîrțile doveditoare de bune intenții. Și, cu toate acestea, nea Neacul era primit cu toate onorurile comunei. Buzăroiu și oamenii erau cele mai bune în scrisori ale sale, cele mai bune argumente pentru a topi neîncrederea, suspiciuni. În răspunsul dat primarului Marsiliei la recepția oferită în onoarea temerarului de 77 de ani care se angajase în cucerirea ultimului pămînt nevăzută - Groenlandă -, Neacul Ghimpu avea să explice atît de simplu - și de profund - ce a făcut ca să nu pucească în spate aneii „doctina” scriitorului ne-născut a celui din Capek, el a cucerit întreaga lume. Nimeni nedeclara nu a mai putut face așa ceva. Și asta în pricina faptului că toți ceilalți cuceritori au vrut să ia lumea în posesie. Neacul Ghimpu, cucerind-o eu blîndețe, răbdare și modestie, n-a vrut decît s-o cunoască. Pașnic.

CONSTANTIN STAN



