



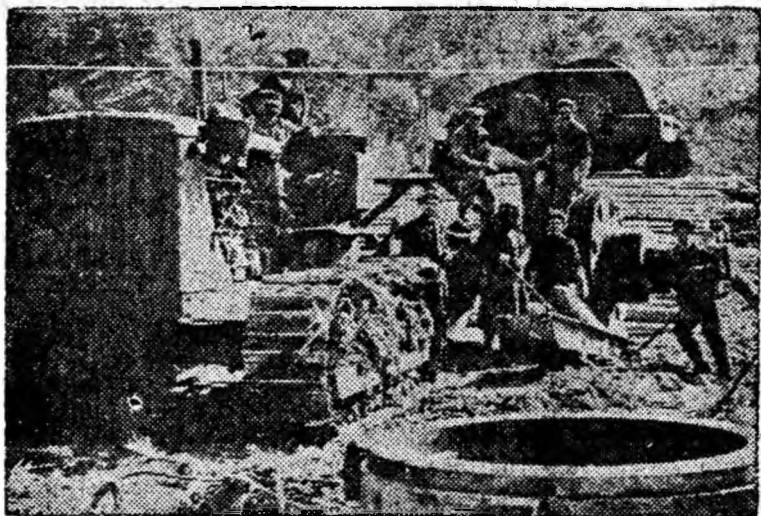
Steagul roșu

Organ al Comitetului raional P. M. R. Petroșani și al Sfatului popular raional

Anul XI
(XVI) Nr. 3106Miercuri
7 octombrie
1959

4 pag. 20 bani

Prin Valea Jiului



Mina Uricani — deschisă în anii puterii populare — se dezvoltă tot mai mult pe an ce trece. În prezent, colectivul de muncitori și tehnicieni al șantierului O.C.M.M. lucrează la montarea unei noi și puternice mașini de extracție primitivă din Uniunea Sovietică.

IN CLIȘEU: Axul mașinii de extracție — în greutate de 25.000 kg. — este tras cu un puternic tractor Kirov de la rampa de descărcare la casa mașinii. Echipa de montori sub conducerea șefului de șantier Bogățeanu Nicolae a depus o muncă deosebită pentru a asigura buna desfășurare a transportului prețioaselor utilaje.

Din activitatea constructorilor

Vechile greșeli să nu se repete!

În ultimii ani, constructorii din Valea Jiului au trecut la clădirea unor noi blocuri la care — în locul vechiului sistem de încălzire prin sobe — s-a introdus încălzirea centrală, caloriferul. Astfel avem blocuri cu încălzire centrală la Vulcan, Lupeni, Petroșani, iar în prezent se construiesc asemenea blocuri și la Petrița.

Ce se întâmplă însă. Până acum, la construcția centralelor de calorifer — care de obicei se fac în subsolul vreunui din blocurile respective — s-au făcut o seamă de greșeli care apoi au influențat nefavorabil funcționarea ulterioară a centralelor respective. Astfel, la proiectare, cazanele au fost construite ca să se ardă în ele cărbuni de 20—80 mm. granulație. Însă, serviciile de colonie dau pentru ardere la cazanele de calorifer cărbune de 0—80 mm. ceea ce face ca cca. 30 la sută din cărbunele primit să se piardă pentru că tot ce-i răsunat cade printre grătare în cenușar ori este antrenat afară pe coș împreună cu fumul. Aceasta aduce pagube însemnate locatarilor care dau cărbunele pentru încălzit, fiind nevoiți să folosească mai mult combustibil.

În prezent, la parturul blocului 18 din Petrița se construiește o nouă centrală de calorifer care va asigura încălzirea centrală la blocurile noi 12, 13 și 18. Dar, și la această construcție se repetă vechile greșeli care au fost făcute la centralele clădite până acum, ceea ce arată că tovarășii de la Direcția de investiții a C.C.V.J și constructorii n-au învățat din lipsurile care s-au manifestat la asemenea lucrări până acum. Astfel, la noua centrală de la blocul 18 — Petrița sala cazanelor este prea mică. Ea nu poate asigura o bună îngrijire a centralei — fiind cont că tot aici vor fi montate și rezervoarele pentru apă caldă, conductele, pompa de circulație a apei etc.

Apoi nu-i rezolvată încă în bune condițiuni nici problema alimentării cazanelor cu cărbuni și evacuării zgurei. Aici este preconizat ca tochistul să ducă cu roaba cărbuni înăuntru pe un plan înclinat (dar iarna când ză-

pada acoperă în strat gros pământul?) și tot cu roaba să fie scoasă zgura fierbinte, pe plan înclinat în sus (?). Și ușa de comunicație este plasată greșit. Oare s-au gândit tovarășii de la Direcția de investiții cum vor ieși aceste lucruri în practică? Pentru a nu se ajunge la situația în care se află în prezent centralele de calorifer din cartierul Gh. Dimitrov — Petroșani unde evacuarea zgurei se face greu, este necesar ca acum, fiind lucrările n-au înaintat prea mult, să se facă o revizuire temeinică a proiectului centralei de calorifer de la Petrița, aducându-i-se modificările și îmbunătățirile respective. Asta însă cit mai repede!

MIHAI ȘTEFAN

IN R. D. G.

Crește neîncetat numărul de locuințe

După terminarea războiului antihitlerist, pe teritoriul Republicii Democrate Germane erau 620.000 locuințe distruse în întregime și peste 200.000 locuințe distruse parțial.

În situația de după război și mai cu seamă după crearea R.D.G. pentru conducerea statului și pentru toți oamenii muncii eliberați pentru totdeauna de exploatarea capitalistă, problema reconstrucției și construcției de locuințe a fost înscrisă în programul de luptă pentru victoria socialismului în R.D.G. Situația la început n-a fost deloc ușoară, mai ales dacă ținem seama de faptul că nu exista o industrie producătoare de materiale de construcții. În perioada anilor 1945—1949 de-abia s-au putut reconstrui câteva mii de locuințe. Până în anul 1950 au fost reconstruite locuințele incendiate.

Treptat a fost pusă la punct industria materialelor de construcție; primele excavatoare, macarale etc. au început să ia locul muncii manuale sporind productivitatea muncii și grăbind ritmul construcțiilor.

Incepând cu primul plan cinci-

ECHIPĂ FRUNTAȘĂ

La prepararea Lupeni întrecrearea socialistă se desfășoară cu mult entuziasm. Nu există secție în care echipele să nu se întrecă pentru dobândirea locului și drapelului de fruntaș. În secția electrică, bătălia pentru primul loc se dă între echipe. Criteriul principal în desemnarea echipei fruntașe este întreținerea în bune condițiuni a utilajelor în așa fel încât ele să staționeze cât mai puțin. Până acum, timp de trei luni consecutiv drapelul de echipă fruntașă a fost dobândit de cea condusă de tînărul Dinu Dumitru. Prin munca unor electricieni harnici și pricepuți cum sînt Meszaros Nicolae, Roșca Vasile, Lenghel Aron și alții, utilajele au funcționat din plin contribuind la îndeplinirea și depășirea planului. E un succes cu care se mîndresc toți tinerii din echipă.

I. COSTANDACHE
corespondent

—★—

Cresc rîndurile organizației de tineret

Majoritatea muncitorilor din sectorul electromecanic al minei Vulcan sînt tineri. O bună parte dintre ei fac parte din organizația U.T.M. Mulți tineri harnici și pricepuți care au dovedit prin fapte că sînt demni de aceasta, au fost primiți sau sînt pe cale de a deveni utemiști.

Printre cei primiți recent în rîndurile organizației se numără și tînărul lăcătuș Füzsteș Dănilă. A fost primit pentru conștiinciozitatea cu care se achită de sarcinile de producție, pentru faptul că a răspuns de fiecare dată cu entuziasm la toate acțiunile de muncă voluntară inițiate de organizația de bază U.T.M. Primirea lui în U.T.M. a fost votată în unanimitate de toți utemiștii din sector.

A. HOSZU
corespondent

SĂRBĂTOAREA PRIETENIEI

Luna prieteniei romîno-sovietice se înscrie între cele mai scumpe sărbători intrate în tradiția poporului nostru. Desfășurîndu-se larg și bogată în manifestări, pe parcursul celor patru săptămîni dinaintea zilei de 7 Noiembrie, aceasta în fiecare an se transformă într-un adevărat festival al prieteniei poporului român cu popoarele Uniunii Sovietice, popoarele care au făurit primul stat socialist din lume și au lansat primii sateliți artificiali și primele rachete interplanetare. În cadrul acestei sărbători au loc pe tot cuprinsul patriei noastre acțiuni bogate în care se văd răsirate ca într-o oglindă sentimentele de dragoste și recunoștință înflorite din inima poporului nostru, față de poporul frate de la răsărit, prieten și eliberator.

Anul acesta Luna prieteniei romîno-sovietice se va sărbători în condiții deosebite. În acest an se împlinește un sfert de veac de la înființarea asociației Amicii U.R.S.S. și a Societății pentru întreținerea raporturilor culturale dintre România și Uniunea Sovietică, din care făceau parte personalități de seamă ale culturii romînești ca George Enescu, Traian Săvulescu, Alexandru Sahia, Alexandru Rosetti, Constantin Silvestri și alții.

În 1944, la 23 August prin lupta și jertfa partidului, datorită armatei sovietice poporul nostru s-a putut elibera de sub jugul fascist, pășind apoi pe drumul revoluției socialiste, după exemplul popoarelor Uniunii Sovietice.

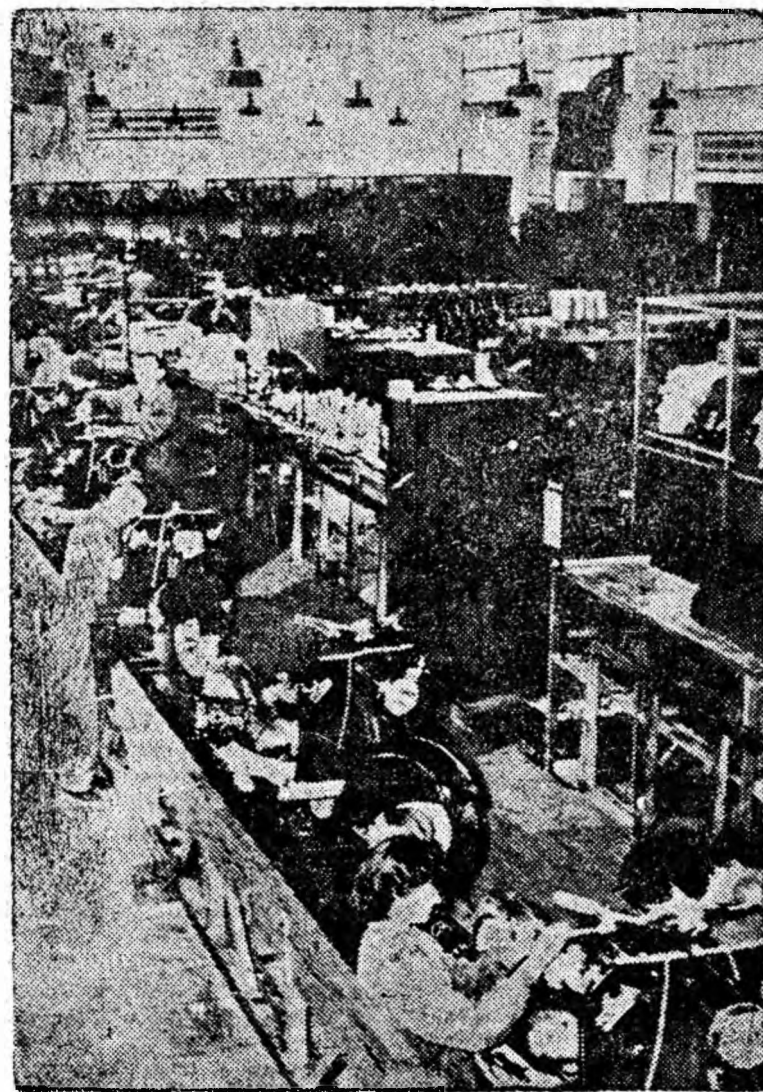
La un an după eliberare, pe baza vechilor asociații a luat ființă A.R.L.U.S. care în prezent numără 15 ani de existență cu milioane de membri. În cadrul acestei asociații sînt înscrise cele mai largi pături ale oamenilor muncii din țara noastră, toate acțiunile sale fiind întimpinate cu entuziasm și o nemaivăzută participare, ceea ce confirmă pe deplin sentimentele de dragoste și recunoștință ale poporului nostru față de Uniunea Sovietică.

În acest an, acțiunile din cadrul Lunii prieteniei romîno-sovietice vor primi un caracter mai larg ca oricînd, în primul rînd avînd în vedere cele două aniversări — 25 de ani de la înființarea asociației Amicii U.R.S.S. și 15 ani de la înființarea A.R.L.U.S. — și în al doilea rînd pentru faptul că aceste manifestări vor preceda totodată Congresul A.R.L.U.S., unul dintre cele mai importante evenimente din viața poporului nostru din perioada respectivă.

În Valea Jiului ca și în întreaga țară la căminele culturale și la cluburi se vor ține conferințe și simpozioane pe teme economice, politice și cultural-artistice, privind succesele Uniunii Sovietice pe drumul construirii comunismului. Vor avea loc de asemenea festivaluri ale filmului la Petroșani, Petrița, Lupeni și Lonea. La I.M.P. în cadrul A.S.I.T. și a Bibliotecii centrale raionale din Petroșani se vor organiza șezători pe marginea unor cărți tehnice sovietice. La bibliotecă, colțuri roșii și cămine culturale se vor organiza șezători pe marginea unor cărți tehnice sovietice, recenzii, serate literare „Să dansăm cu eroii cărților sovietice”, concursuri-ghicitoare sau concursuri „Drumeții-veseli” pe teme inspirate din succesele Uniunii Sovietice în diferite domenii, iar pentru copii — dimineți de basme, întîlniri cu absolvenții ai diferitelor institute din U.R.S.S.

Vor mai avea loc pe aceleași teme concursuri literare și de compoziții muzicale, competiții sportive dotate cu premii cum ar fi „Cupa prieteniei” sau „Cupa 7 Noiembrie” etc., festivaluri cultural-artistice și altele.

Astfel și-n acest an Luna prieteniei romîno-sovietice se va transforma într-o entuziastă sărbătoare a întregului nostru popor, la care și oamenii muncii din Valea Jiului își vor arăta prin cîntec, joc și voie bună sentimentele calde ce le păstrează pentru cei mai buni și dezintereșați prieteni.



Incepînd din august 1956 la uzinele V.E.B. din Ludwigsfelde se construiesc motociclete S. R. 56 „Viezure”. Motorul e un R.T. 125 cm., iar viteza maximă de 75 km./oră. La fiecare 10 minute uzina fabrică cite o motocicletă. IN CLIȘEU: Vedere generată a bandei rulante.

(Citiți în pagina a 3-a relații din diferite domenii ale activității din R. D. Germană, legate de dezvoltarea țării în cei 10 ani de la proclamarea R. D. Germane).

(Continuare în pag. 3-a)

Probleme și realizări DIN DOMENIUL TEHNICII MINIERE

Contribuții la reducerea consumului de material lemnos

Procedeu de săpare a galeriilor direct la profilul de betonare cu susținere metalică

În Valea Jiului lucrările miniere de deschidere și pregătire cu durată de funcționare mai mare de 15 ani se susțin în beton continuu (obișnuit cu profilul circular complet închis) ele necesitând cheltuieli de întreținere mici.

Susținerea definitivă în beton continuu reclamă însă ca lucrările să fie săpate și susținute mai întâi provizoriu. Această armare provizorie se face în fier la săparea puțurilor și suitorilor, iar la galerii în lemn. Susținerea provizorie metalică din puțuri și suitori se recuperează în întregime pe măsura montării susținerii definitive din beton. Susținerea provizorie ce se execută în galerii se recuperează în măsură mult mai mică, asupra ei acționând aproape în permanență greutatea rocilor de sub bolta de echilibru.

Extinderea armării metalice provizorie și în cazul galeriilor ce se betonează, a constituit obiectul unei inovații prezentate cabinetului tehnic de la mina Vulcan în anul 1959. Este vorba de utilizarea armăturilor metalice obișnuite pentru galerie dublă (armături nr. 18) scurtate cu 18 cm. pentru armarea provizorie a galeriilor simple ce urmează a fi betonate (armăturile metalice urmând a fi recuperate în întregime).

Procedeu folosit în prezent are o serie de inconveniente și anume: manoperă multă, timp și material lemnos consumat la susținerea provizorie; materialul lemnos recuperat fiind foarte puțin și cu posibilități de refolosire din ce în ce mai mici.

Prin punerea în aplicare a inovației de a utiliza armăturile metalice la susținerea provizorie a galeriilor simple ce urmează a fi betonate, operațiunea de săpare se modifică întrucâtva și anume:

— săparea se face de la bun început direct la profilul de betonare, iar armarea provizorie metalică trebuie să se execute ca în figura nr. 1 în câmpuri de câte 1 m. Respectarea distanței între capetele armăturii metalice (la vatra galeriei) asigură condiția ca bandajele armăturii metalice să fie dispuse în exteriorul viitoarei susținerii definitive de beton.

Preancorarea în galerii

Un nou procedeu de susținere sigură a galeriilor de profil mare este preancorarea. Procedeu se poate aplica în cazul în care profilul mare se obține ca o lărgire a unui profil inițial mai mic. În acest caz se execută de jur împrejurul profilului, exceptând vatra, o serie de găuri radiale în care se introduc bare de oțel ce se betonează cu un beton puternic aluminos. Barele se introduc în fundul găurilor și au o lungime egală cu lungimea viitorului contur al profilului normal.

După priza betonului se efectuează pușcarea de lărgire tot radial, tavanul rămânând de această dată ferm după pușcare datorită preancorării.

Bandajarea trebuie de asemenea făcută așa cum se vede în figura nr. 2 pentru a asigura securitatea muncitorilor ce vor lucra ulterior la zidărie, adică bandajele trebuie supralungite cu cca. 30 cm., pentru ca după răpirea armăturii metalice provizorii „A” bandajele să nu cadă, ci să se sprijine solid pe zidărie și

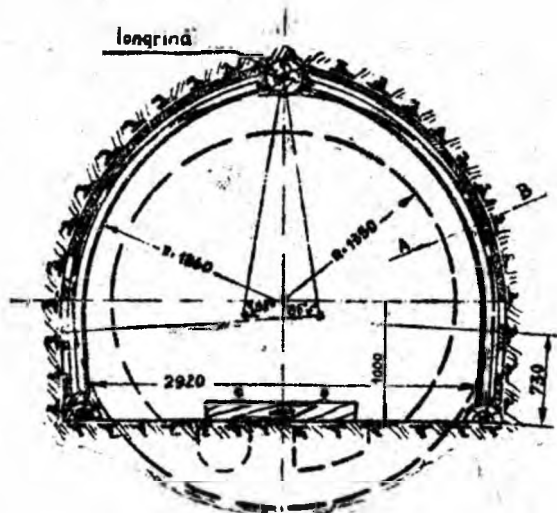


Fig. 1

armătura metalică provizorie „B” alăturată.

După săparea și armarea provizorie a unui tronson de 30-40 m. se oprește săparea și se începe betonarea vetei pe toată lungimea galeriei în mod obișnuit (betonarea succesivă de tronsoane de 3-4 m). Betonarea vetei se începe de la front spre afară pentru a crea posibilitatea ca după terminarea betonării vetei într-un tronson de 30-40 m.



Fig. 2

să se poată trece la lucrul simultan, atât la săparea galeriei în continuare cât și la zidăria pereților și tavanului.

Organizarea de brigăzi complexe care să lucreze simultan la săpare și zidire este indicată pentru motivul că în primul rând se mărește viteza de avansare și în al doilea rând armăturile provizorii recuperate cu ocazia zidării se transportă la front unde se și montează evitându-se depozitarea lor pe galerie și deci transporturi suplimentare de armături.

Pentru zidăria pereților și bolților galeriilor se utilizează blocuri de beton prefabricate, din două motive principale:

1. În ipoteza utilizării lor în locuri cu presiuni inițiale mari după închiderea inelului (compesii), acesta poate prelua imediat sarcina, deoarece este construit din blocuri care au de la început o rezistență mare.

2. Se confecționează la suprafață în condiții mai ușoare, cu manoperă mai ieftină și cu posibilități de mecanizare a procesului de fabricare.

Operația de zidire a blocurilor în cazul armării provizorii cu armături metalice, diferă de vechiul procedeu prin faptul că lungimea unui inel se reduce la 1,1-2,1 m. în funcție de condițiile de presiune, iar în spatele zidă-

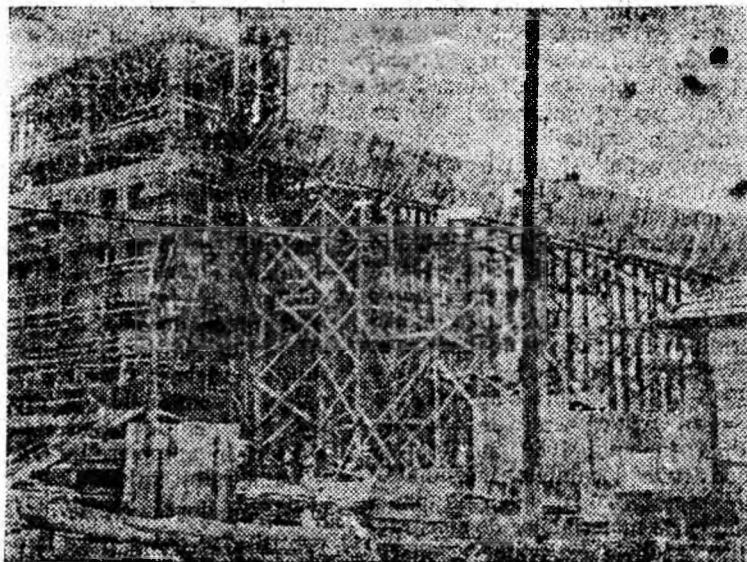
riei rămân numai bandajele armăturii provizorii și longrina de la cheia bolții. După terminarea betonării vetei, situația armăturilor este așa cum se vede în figura 2. Pentru a putea începe zidăria este necesar să răpim armătura metalică provizorie „A” (figura 2). Răpind această armătură, distanța între susținerea definitivă în beton și cea mai apropiată armătură metalică provizorie este de 1,1 m. spațiu care se susține prin bandajele ce căptușesc în întregime pereții și tavanul excavației și care se sprijină cu un capăt pe susținerea în beton, iar cu al doilea pe armătura metalică provizorie. După răpirea armăturii provizorii „A” se așează remonările metalice (care se strâng între ele și de pereți prin strângători și cîrlige) și cofrajele, iar în spatele cofrajelor se începe operația de zidărie, avîndu-se grijă ca în spatele zidăriei golurile să fie bine umplute cu steril.

Atunci cînd condițiile de presiune permit, se pot răpi câte două sau chiar trei armături metalice provizorii, în acest caz dată fiind lungimea bandajelor (1,2-1,4 m.) spațiul dintre zidăria de beton și cea mai apropiată armătură metalică provizorie, rămîne nebandajat (adică 2,1-3,1 m.) Această lungime de galerie lipsită de orice susținere se realizează în mod curent la orice înaintare însă în cazul de față se poate admite numai în loci compacte.

Prin acest procedeu aplicat la mina Vulcan în galeria transversală din blocul I orizontul 480, un număr de 30-40 armături

metalice servesc la armarea provizorie (și apoi la betonare) a unei lungimi de galerie teoretic nelimitată, realizîndu-se importante economii de material lemnos și o reducere a prețului de cost cu cca. 200 lei/m.l. galerie simplă betonată.

ing. IOAN PETRUȚ
mina Vulcan



Mina Uricani va deveni în viitorul apropiat una din principalele mine furnizoare de cărbune cocsificabil din Valea Jiului. Aici se execută mari lucrări industriale printre care un loc de frunte ocupă instalația de culbutare și silozul de mare capacitate. ÎN CLIȘEU: Vedere a șantierului O.C.M.M. de la Uricani, unde sînt într-un stadiu avansat lucrările la noul siloz.



impregnează în lemn în decura de 4-6 săptămîni.

Un nou mod de realizare a susținerii în beton

Unele zone din subteranul minelor comportă o asemenea presiune încît la armarea în bolțari, aceștia trebuie să aibă grosimi de 0,75-1,05 m. Ca să fie eliminat acest neajuns se folosește o susținere din beton vibrat turnat în cofraje speciale. Cofrajele, patrate cu laturile metalice de 1,8 m sînt căptușite la exterior cu cauciuc. În exteriorul acestui cofraj se toarnă betonul, după care cofrajul este împins înapoi pe o nouă porțiune. În acest fel se obține o betonare compactă, o aderență maximă cu roca înconjurătoare.

Din preocupările minerilor din R.D. Germană

Impregnarea lemnului de mină

În condițiile climatului minier, lemnul folosit la susținere este atacat de ciuperci și bacterii, care duc la scăderea rezistenței acestuia. Pentru evitarea acestui neajuns care aduce însemnate pagube materiale, în minele din R. D. Germană a început să fie aplicat pe scară tot mai largă procedeu de impregnare a lemnului cu substanțe care să-l apere de influența dăunătorilor vegetali. Minerii germani folosesc o soluție care cuprinde 55 la sută clorură de sodiu (sare), 35 la sută dicromat de sodiu sau potasiu și 10 la sută dinitrofenol sau dinitroortocrezol. Soluția se

Pentru continua dezvoltare a procesului tehnic în Valea Jiului

Criteriile noului concurs între cercurile A. S. I. T. din Valea Jiului

În primele 9 luni din acest an minierii Văii Jiului au obținut succese de seamă în lupta pentru îndeplinirea și depășirea sarcinilor de plan. Cele 57.820 tone de cărbune cocsificabil și energetic date peste plan sînt expresia vie nu numai a întrecerii socialiste larg dezvoltate dar și a introducerii susținute a tehnicii noi, a metodelor avansate de muncă. Cercurile A.S.I.T. de la exploatarea miniere au adus o contribuție de seamă la succesele minerilor.

De curînd, o ședință a Comitetului filialei A.S.I.T. — Valea Jiului a analizat activitatea depusă în acest an de membrii cercurilor miniere și a apreciat ca satisfăcătoare această activitate. Sarcinile care stau însă în fața minerilor Văii Jiului sînt din ce în ce mai mari. Aportul cercurilor A.S.I.T. trebuie să fie deci mai substanțial. La propunerea cercului A.S.I.T. de la prepararea Lupeni, pentru impulsivizarea activității științifico-cercetătoare în Valea Jiului, s-a instituit un concurs care se va desfășura în perioada trimestrului IV 1959 pentru titlul de „cerc fruntaș în dezvoltarea progresului tehnic pe Valea Jiului”.

Cu această ocazie au fost stabilite și criteriile de desfășurare a concursului. Pentru lucrările prezentate în cadrul cercurilor se vor acorda punctaje. Astfel, pentru fiecare inovație admisă spre aplicare se va a-

corda cercului câte 30 puncte, pentru inovațiile generalizate câte 20 puncte, pentru fiecare schimb tehnic de experiență între sectoare, secții și unități se vor acorda câte 10-20 puncte. Studiile întocmite de membrii cercurilor A.S.I.T. și care contribuie direct la rezolvarea unor probleme tehnice acute privind îndeplinirea angajamentelor de întrecere vor primi câte 100 puncte pentru fiecare studiu. Conferințele tehnice ținute de membrii cercurilor vor beneficia de câte 10 puncte la susținerea lor și câte 30 puncte pentru întocmirea lor.

Articolele trimise pentru publicare în pagina tehnică a ziarului „Steagul roșu” cît și în revistele tehnice de specialitate, vor beneficia de acordarea a 5-50 puncte, după calitatea și problema tratată. Pentru alte acțiuni duse pe linie A.S.I.T. cum ar fi asigurarea lectorilor pentru cercurile de minim tehnic etc., vor fi acordate de asemenea pînă la 20 puncte.

Filiala A.S.I.T. Valea Jiului cheamă pe toți tehnicienii și inginerii membrii cercurilor A.S.I.T., să depună eforturi susținute pentru a situa cercurile din care fac parte pe locuri cît mai de frunte în întrecere.

I. BREBEN

Cărbunele din Tentek

În partea de vest a bazinului carbonifer Karaganda, se desfășoară construcția a trei mari mine. Producția zilnică a acestor mine va fi de 9.000 tone cărbune cocsificabil de calitate superioară.

Pentru construcția acestor mine au fost amenajate 25 km. cale ferată și 15 km. șosele.

Formațiile de cărbune în această regiune sînt alcătuite din 40 strate în grosime totală de cca. 50 metri. Rezervele totale au fost evaluate la 4,5 miliarde tone.

Proiectele de construcție ale minelor din Tentek prezintă o tehnologie modernă de exploatare a cărbunelui.

Indicii tehnico-economici prevăzuți în proiect vor permite o creștere a productivității muncii minerilor de 1,5-2 ori față de productivitatea realizată în prezent în minele din acest bazin.

10 ANI DE LA PROCLAMAREA REPUBLICII DEMOCRATE GERMANE

Correspondenții voluntari

ne scriu despre noi inițiative

Nouă metodă de reparații la motoarele de crațer

De curind conducerea secției electrice de reparații a utilajului minier din orașul Vulcan aparținând de U.R.U.M.P. în frunte cu tov. ing. Crăciun Dumitru și în colaborare cu cei mai buni bobinatori a inițiat un sistem de reparații pe operații de lucru a motoarelor de crațer de 5,5 kW și extinderea acestei metode și la motoarele de 12 kW. În acest scop au fost formate grupe care să lucreze la demontarea, montarea și reconstrucția mecanică a motoarelor, la desfacerea bobinajului vechi și curățirea totală a motorului, la confecționarea bobinelor, a izolației precum și la bobinarea motorului. Noul sistem de reparații a adus rezultate bune obținându-se rezultate cantitative și calitative mult sporite față de cele din trecut.

S-au remarcat tov. Diaconu Silvia, care a bobinat în decurs de 6 zile trei motoare, Nica Sultana, Teodoriu Gabriela și Klein Victoria. Un ajutor substanțial l-a dat și brigada care a confecționat la timp și în bune condiții bobinele și izolația. S-au evidențiat utemistele Liurcă Olimpia, Dănhă Paulina și Govoreanu Elena precum și echipa de montori formată din tov. Fischer Fridrich și Neagu Vasile

P. TINTEA

In sprijinul minerilor

Situația transportului la sectorul III al minei Lupeni mai acum două luni era nemulțumitoare față de capacitatea de producție a sectorului. Mecanicul Iancu Romulus văzând cum stau lucrurile a propus să fie chemați toți mecanicii într-o consfătuire de producție unde să se discute împărțirea celor mai buni mecanici pe schimburi cu capacitate de producție mai mare. Propunerea tov. Iancu Romulus a fost primită de toți mecanicii din brigadă. Cu împărțirea celor mai buni mecanici pe schimburi cu capacitate de producție mai mare se aduce o contribuție serioasă la traducerea în viață a angajamentelor luate de brigăzile miniere de la sectorul III în lupta pentru mai mult cărbune.

F. PETRICA

IN EDITURA TEHNICĂ

au apărut:

Chimia analitică cantitativă

Cartea este alcătuită în conformitate cu programul de chimie analitică (gravimetrie) pentru facultăți de chimie ale universităților și ale institutelor politehnice.

Ea cuprinde capitolele fundamentale ale gravimetriei: precipitarea, prelucrarea precipitatelor, dozarea cationilor și a metalelor, dozarea metalozilor și a anionilor, analiza minereurilor, a apelor naturale, a solului, a îngrășămintelor etc.

Perfecționări în fabricarea sculelor

Această lucrare cuprinde o descriere a experienței folosite de inovatori în secțiile și uzinele fruntașe în fabricarea sculelor din Cehoslovacia. Numeroase exemple arată cum prin aplicarea de tehnologii și metode noi, se poate mări productivitatea muncii la confecționarea sculelor așchietoare și a instrumentelor de măsurat.



Guvernul R. D. Germană a creat o largă rețea de profilaxie a cancerului și de institute de cercetări științifice pentru descoperirea cauzei provenienței cancerului.

Una din problemele esențiale în cercetări asupra cancerului îl constituie mecanismul dezvoltării de celule canceroase în sinul celulelor normale. Numai după ce va fi rezolvată această problemă se va putea vorbi de o profilaxie și de o terapie eficientă. ÎN CLISEU: Savanții germani cercetează la microscopul electronic celula normală și celulele canceroase spre a constata deosebirile de structură

In 10 ani o puternică industrie înaltă din ruini

Primii ani după război au fost pentru R. D. Germană ani grei, de luptă pentru refacerea economiei naționale. A fost necesară reconstrucția a 162 uzine distruse în întregime, precum și înălțarea din ruini sau extinderea a 1573 de alte fabrici. Acest proces greu a fost în bună parte dus la bun sfârșit.

Sarcina principală trasată prin primul plan cincinal (1951—1955) a fost crearea sau lărgirea bazelor unei serii întregi de ramuri de producție, precum și construirea unei economii de sine stătătoare.

Astfel, a fost necesară construirea a 102 fabrici mari și mijlocii — unități ale industriei carbonifere și siderurgice, șantiere navale, fabrici constructoare de mașini etc.

Scurt timp după realizarea primului plan cincinal R. D. Ger-

Stalinstadt — oraș socialist

Stalinstadt, primul oraș socialist al R. D. Germane, a cunoscut o deosebită dezvoltare. Populația orașului a crescut în ritm rapid, numărând astăzi peste 22.000 locuitori. Conform prevederilor în 1965 orașul va avea aproximativ 35.000 locuitori.

Din 1951 — anul construirii primului furnal la Stalinstadt, se acordă o mare atenție dezvoltării sistemului de învățământ general, precum și construirii de școli, avându-se în vedere faptul că cel mai tânăr oraș al R. D. Germane are o populație a cărei vîrstă medie este de 27 ani.

1.182 tone de oțel peste plan

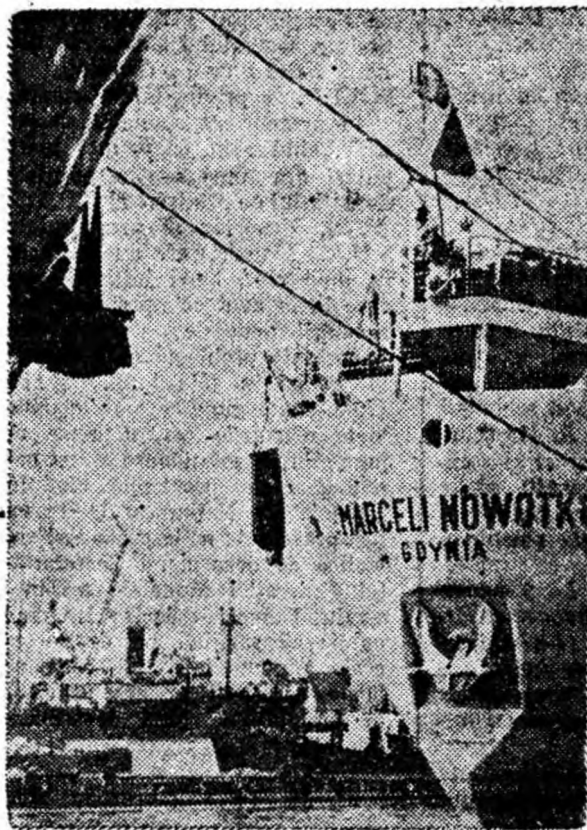
În primele 9 zile ale lunii septembrie, muncitorii de la oțelăria și laminorul din Brandenburg au produs 1.182 tone de oțel peste plan. În ziua de 11 septembrie ei au realizat o producție record, din 550 tone de oțel peste prevederile planului. Astfel, oțelăria și laminorul au realizat o sporire a producției de 22.918 tone.

Oțelăria și laminorul din Brandenburg sînt cele mai mari din R.D.G. și ocupă locul trei în întrecerea socialistă dintre cele 7 mari oțelării din R.D.G.

mana a ajuns să ocupe locul cinci în Europa în domeniul producției industriale. În ceea ce privește producția pe cap de locuitor, ea a ocupat primul loc în lume la producția de fibre sintetice, locul cinci în producția de energie electrică, locul șase în producția chimică. În 1958 producția industrială a crescut cu 141 la sută față de anul 1950.

Planul septenal al R. D. Germane (1959—1965) prevede modernizarea și raționalizarea producției, înăptuirea automatizării într-un mare număr de ramuri industriale, precum și atingerea nivelului tehnic mondial în toate domeniile producției.

Principala verigă în acest lanț o constituie industria chimică, de mare importanță atât pentru producerea bunurilor de larg consum, cât și pentru producția industrială. Avîntul industriei chimice este ilustrat în mod elocvent de producția de acid sulfuric, care în 1950 a fost de 245.263 tone, iar în 1958 a crescut la 530.885 tone. În 1960 va fi dată în exploatare la Coswig cea mai mare fabrică de acid sulfuric din lume.



Crește neîncetat numărul de locuințe

(Urmare din pag. 1-a)

Ritmul construcțiilor a căpătat un mare avînt odată cu introducerea de noi metode de lucru în această ramură. Astfel a fost înlocuită practica construcției obișnuite cu montarea unor părți întregi de pereți. Aceasta a făcut să se scurteze considerabil termenii de dare în folosință a construcțiilor; în timp ce pentru execuția unor lucrări, înainte, erau necesare câteva luni, prin aplicarea acestei metode, același volum de lucrări se execută în decurs de numai o săptămîină. Așa s-a ajuns ca numai în cadrul primului plan cincinal să se construiască aproape 110.000 locuințe.

Volumul construcțiilor de locuințe a crescut an de an. Dacă în anul 1956 s-au construit și lărgit un număr de 32.829 locuințe, în anul 1957 au fost date în folosință 61.125 locuințe noi, iar în anul 1958 numărul locuințelor noi a crescut la 63.466.

Un volum și mai mare de lucrări pentru construcții de locuințe s-a planificat pentru anul 1959 (70.000 locuințe). Numai la Hoyerswerde, orașul unde vor locui minerii celui mai mare

combinat de înobilare a cărbunelui brun din lume, se vor construi în acest an 2.000 de locuințe, toate după metoda de construcție cu panouri mari prefabricate. Cu aceeași metodă se construiesc blocuri mari și în alte orașe ale R.D.G.

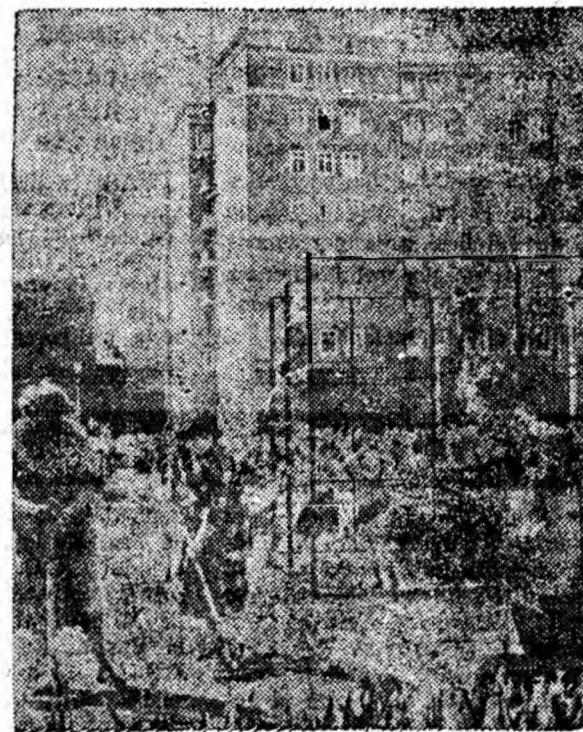
Totuși, pînă în prezent, cerințele de locuințe în țara prietenă n-au fost pe deplin satisfăcute. Așa că în 1959—1965, se vor realiza 687.000 locuințe noi, iar alte 77.000 locuințe vor fi transformate și lărgite.

Prin darea în folosință a acestor locuințe se vor acoperi necesitățile generale din acest domeniu. Dealtfel situația în ce privește spațiul locativ în R.D.G. este cu mult mai bună decît în R.F.G. În timp ce în Republica Democrată Germană la 1.000 locuitori revin 305 locuințe, în Germania occidentală, tot la 1.000 locuitori revin numai 271 locuințe.

Creșterea volumului de construcții de locuințe în R.D.G. este în plin avînt. Prin realizarea programului general elaborat de partid și guvern această problemă va fi în întregime rezolvată iar nivelul de viață a oamenilor muncii va fi îmbunătățit în mod considerabil.

La muncă voluntară

Femeile din Berlinul răsăritean prestează muncă voluntară înfrumusețînd orașul. Femeile din sectorul Berlin-Friedrichshain au creat prin muncă voluntară numeroase grădini și colțuri pentru copii. ÎN CLISEU: În spatele blocului B sud din aleia Stalin, trei din locatarii la lucru.



Au îndeplinit peste 80 la sută din plan

În cinstea celei de-a 10-a aniversări a R. D. Germane, muncitorii fabricilor din Hoyerswerde din regiunea Cottbus și-au îndeplinit sarcina propusă de a

realiza 80 la sută din plan pînă la 7 octombrie. Muncitorii fabricii care produc prefabricate pentru construcția socialistă a orașului Hoyerswerde intenționează să îndeplinească planul cu 87,5 la sută pînă la 7 octombrie, ziua mării aniversări.

Combinatul „Schwarze Pumpe” — punct de atracție pentru experți

Combinatul de cărbune brun, „Schwarze Pumpe” din regiunea Cottbus, cel mai mare combinat de acest fel din lume, constituie un punct de atracție pentru experți și diverși oameni din toată lumea. Constructorii care acum

patru ani au pus piatra de temelie a acestei gigantice construcții industriale au primit în anul acesta 105 delegații străine numărînd peste 1.000 membri, printre care se aflau delegați din India, R.P. Chineză etc.

În porturile Ros-tock, Wiemar și Stralsund din R. D. Germană ancorează în fiecare an circa 6.000 de vase din diferite țări. ÎN CLISEU: În

portul modernizat Wiemar. În planul din R. F. Germană „Glücksburg”. Dreapta: Vasul polonez „Marceli Nowotko”.

Delegația R. P. Române a părăsit Pekinul îndreptându-se spre patrie

PEKIN 6. — Corespondentul Agerpres anunță:

Delegația de partid și guvernamentală a R. P. Române, în frunte cu tovarășul Emil Bodnăraș, membru al Biroului Politic al C.C. al P.M.R., vicepreședinte al Consiliului de Miniștri, care a participat la festivitățile celei de a 10-a aniversări a proclamării R. P. Chineze, a părăsit azi dimineață Pekinul, îndreptându-se spre patrie. Oaspeții români au fost conduși la aeroport de tovarășii Ciu En-lai, vicepreședinte al C.C. al P.C. Chineze, premierul Consiliului de Stat, conducători ai partidelor democratice și ai organizațiilor obștești, reprezentanți ai corpului diplomatic acreditați la Pekin, ziariști etc.

Aeroportul era pavoazat cu drapelele de stat ale R. P. Române și a R. P. Chineze.

Fanfara militară a intonat imnurile de stat ale R. P. Române și R. P. Chineze.

Cuvântarea rostită de Jacques Duclos la Toulouse

PARIS 6 (Agerpres).
Luând cuvântul la 4 octombrie în cadrul mitingului de la Toulouse organizat cu prilejul împlinirii a 100 de ani de la nașterea lui Jean Jaures, Jacques Duclos, membru al Biroului Politic și secretar al C.C. al Partidului Comunist Francez, a declarat că „în Algeria pacea poate fi restabilită imediat. Pentru aceasta este suficient să aibă loc tratative cu guvernul provizoriu al Republicii Algeria care a declarat că este gata să ducă tratative cu guvernul francez, pentru a discuta condițiile de încetare a focului și de înlăturare a dreptului de autodeterminare, recunoscut, în sfârșit, poporului algerian de către șeful statului în declarația sa din 16 septembrie”.

În câteva rânduri

• PEKIN. — În ziua de 5 octombrie, tovarășul Emil Bodnăraș, membru în Biroul Politic al C.C. al Partidului Muncitoresc Român, și vicepreședinte al Consiliului de Miniștri al Republicii Populare Române și ceilalți membri ai delegației de partid și guvernamentale a R.P. Române, care se află în R. P. Chineză au vizitat comuna populară Lukuciao din apropierea orașului Pekin.

• PEKIN. — În seara zilei de 5 octombrie, Ciu En-lai, vicepreședinte al Comitetului Central al Partidului Comunist Chinez, premierul Consiliului de Stat al R.P. Chineze, a avut o întrevedere cu tovarășul Emil Bodnăraș, membru al Biroului Politic al Comitetului Central al Partidului Muncitoresc Român, vicepreședinte al Consiliului de Miniștri al Republicii Populare Române, conducătorul delegației de partid și guvernamentale a R. P. Române.

• BERLIN. — Luni la amiază delegația de partid și guvernamentală a Republicii Populare Române în frunte cu tovarășul Alexandru Moghioroș, a sosit la Berlin. Pe aeroportul Scheoefeld oaspeții români au fost întâmpinați de tovarășii Erich Muckenberger, membru al Biroului Politic al C.C. al P.S.U.G., dr. Lotar Bolz, vicepreședinte al Consiliului de Miniștri și ministrul Afacerilor Externe al R. D. Germaniei, precum și de alte persoane oficiale.

• BERLIN. — La 5 octombrie o delegație de partid și guver-

TOATA LUMEA

Cea de-a treia rachetă cosmică sovietică continuă să se deplaseze cu precizie pe orbita stabilită

MOSCOVA (Agerpres). — TASS anunță:
Continuându-și traiectoria spre Lună, cea de-a treia rachetă cosmică sovietică se afla la 5 octombrie, ora 20 (ora Moscovei) deasupra Oceanului Atlantic într-un punct având coordonatele 20 grade 40 minute latitudine sudică și 21 grade 30 minute longitudine vestică fiind în acel moment la o depărtare de 284.000 km. de Pământ.
Cea de-a treia rachetă cosmică sovietică continuă să se deplaseze cu precizie pe orbita stabilită. Conform rezultatelor prelucrării preliminare a datelor măsurătorilor telemetrice obținute la 4 octombrie în cursul celei de-a doua etape a măsură-

torilor s-a stabilit că sistemele de reglare a regiunii termice de alimentare cu energie electrică și aparatul științific aflate pe stația automată în terplanetară, funcționează normal. La 5 octombrie între ora 15 și ora 17 (ora Moscovei) în urma comenzilor trimise de pe Pământ, de pe bordul stației automate interplanetare au fost transmise și înregistrate pe bandă de stațiile terestre noi date ale măsurătorilor telemetrice. Urmărirea transmitere pe Pământ a datelor măsurătorilor științifice de pe bordul stației automate interplanetare, a avut loc la 6 octombrie între orele 17 și 19 (ora Moscovei).

Puternicul ecou internațional al lansării cele de-a treia rachete cosmice sovietice

O nouă eră în cucerirea cosmosului

TOKIO 6 (Agerpres). TASS
Se pare că omenirea a avansat cu vreo 40 de ani intrând în secolul al XXI-lea. Acesta este sentimentul care te cuprinde când te gîndești că Uniunea Sovietică a lansat în cosmos o stație automată interplanetară, scrie ziarul „Yomiuri”.

Lansarea cu succes de către Uniunea Sovietică a celei de-a treia rachete cosmice se află în centrul atenției opiniei publice japoneze.

Agencia Kiodo caracterizează lansarea stației interplanetare ca o nouă eră în cucerirea cosmosului.

Succesele savanților americani au fost depășite de sovietici

WASHINGTON 6 (Agerpres).
„Ultima realizare sovietică a convins pe savanții americani că U.R.S.S. își va menține superioritatea în domeniul balisticii încă mult timp” scrie un corespondent din Wa-

shington al agenției France Presse care a solicitat păreri mai multor oameni de știință americani în legătură cu lansarea celei de-a treia rachete cosmice sovietice. Corespondentul arată că în cercurile științifice americane domnea de mult convingerea că

„savanții Uniunii Sovietice sînt în măsură să plaseze pe orbită sateliți de mai multe sute de kilograme.

Unele cercuri se referă la faptul că racheta care transporta cîinele Laika, a fost lansată la începutul lunii noiembrie 1957 în timp ce primul satelit american a fost lansat abia la sfîrșitul lui ianuarie 1958 cu o înclăntură utilă cu mult inferioară rachetei sovietice.

U. R. S. S. conduce în domeniul cuceririi spațiului cosmic

WASHINGTON 6 (Agerpres).
După cum scrie agenția United Press International la Pentagon a avut loc la 5 octombrie o conferință de presă „organizată în grabă” în legătură cu recente succese ale U.R.S.S., prin lansarea noii rachete cosmice interplanetare, la care ziarul au cerut directorului Secției de cercetări și construcții a Pentagonului, dr. Herbert York, unele lămuriri în privința situației S.U.A. în această problemă.

„Ca și colegii săi, relatează agenția United Press International, York a atribuit Rusiei conducerea în domeniul cuceririi spațiului cosmic.

Declarația F.M.T.D. cu privire la dezarmare

BUDAPESTA 6 (Agerpres).
În cadrul unei conferințe de presă organizată la 5 octombrie de Secretariatul Federației Mondiale a Tineretului Democrat, s-a dat citire unei declarații a F.M.T.D. cu privire la dezarmare.

În prezent, se spune în declarație, cînd șefii celor mai mari puteri din lume — președintele Consiliului de Miniștri al U.R.S.S. N. S. Hrușciov și președintele S.U.A., Eisenhower, au declarat în mod clar, după întîlnirile pe care le-au avut că „problema dezarmării generale este cea mai importantă problemă care se pune astăzi în fața lumii” și că „cele două guverne vor depune toate eforturile pentru a se ajunge la o soluționare constructivă a acestei probleme”, cînd în Organizația Națiunilor Unite au fost prezentate noile propuneri sovietice de dezarmare, Secretariatul Federației Mondiale a Tineretului Democrat declară în mod public că sprijină pe deplin aceste propuneri și tot ceea ce poate contribui în mod eficient la înlăturarea ideii dezarmării generale.

El a declarat că marile rachete ale acestora imprimă o forță de propulsie de 600.000—800.000 de pfunzi față de forța de propulsie de 350.000 pfunzi produsă de proiectilul american „Atlas”.

Intrebat în mod mai precis în ce constă avansul U.R.S.S., York a răspuns că

„cel puțin pentru cîțiva ani, rușii vor fi oricînd în măsură să lanseze în spațiu sarcini utile mai mari”.

Herbert York a adăugat că „americani trebuie să fie pregătiți pentru situația profund neplăcută de a-i vedea pe ruși lansînd încă cîțiva timp de acum înainte greutăți utile mai mari decît S.U.A.”.

Calculul de o precizie extraordinară

STOCKHOLM 6 (Agerpres).
În ziua cînd s-au împlinit doi ani de cînd rușii au uimit lumea prin lansarea primului satelit al Pămîntului, în direcția Lunii a fost trimisă o nouă rachetă pentru a face ocolul ei și a reveni din nou în preajma Pămîntului, scrie ziarul „Svenska Dagbladet”. Un alt mare ziar „Stockholms Tidningen” declară că

„treccrea rachetei prin apropierea Lunii și apoi revenirea ei în preajma Pămîntului confirmă efectuarea unor „calculi de o precizie de-a dreptul extraordinară”.



PROGRAM DE RADIO

8 octombrie

PROGRAMUL I. 7,30 Jocuri populare românești, 8,00 Din presa de astăzi, 8,30 Muzică, 8,50 Melodii populare românești, 10,30 Muzică ușoară, 11,03 Muzică populară românească, 11,30 Soliști ai teatrelor de operă din țară, 12,00 Muzică ușoară, 13,05 Muzică simfonică sovietică în interpretarea artiștilor noștri, 14,00 Concertul „Pe aripile vântului”, 15,10 Program muzical dedicat frunțașilor în producție din industrie și agricultură, 15,40 Muzică din opere, 16,15 Vorbește Moscova! 18,00 Muzică ușoară orchestrală, 18,30 Almanah ști-

ințific, 19,05 Muzică populară românească, 19,45 Luna prieteniei romîno-sovietice, 22,00 Radiojurnal, buletin meteorologic și sport, 22,30 Muzică populară sovietică, PROGRAMUL II. 14,07 Din cîntecul tineretului sovietic, 15,00 De toate, pentru toți, 15,30 Soliști de muzică ușoară, 16,30 Prin sălile de concert ale Capitalei, 17,35 Din înregistrările taragotistului Ion Murgu, 18,40 Muzică ușoară, 19,30 Soliști și formații artistice de amatori, 21,15 Muzică ușoară românească, 22,00 Seară de muzică de cameră de Smetana.

Tiparul: „6 August” — Poligrafie