



Steagul roșu

Organ al Comitetului orașenesc P.M.R. Petroșani și al Sfatului popular orașenesc

Anul XVI
XXI Nr. 4460

Miercuri
19 februarie
1964

4 pag. 20 bani

Experiența de până acum — la baza viitoarelor realizări

Reducerea continuă a consumului de lemn — obiectiv de seamă în întrecere

În cursul anului 1963, colectivul minei Vulcan a acumulat o bogată experiență în reducerea consumului de material lemnos — sarcină deosebită importantă pusă de partid în fața industriei carbonifere. În anul trecut din abatajele susținute metalic au fost extrase 79 084 tone de cărbune, cu peste 9 000 tone mai mult decât sarcina prevăzută în planul tehnic. De asemenea, s-a extins susținerea metalică cu armături T.H. în peste 8 000 ml galerie, realizându-se indicatorul stabilit în planul tehnic în acest scop într-o proporție de 107 la sută. Pe această cale colectivul minei Vulcan a realizat un consum specific de lemn de mină de 37 mc/1000 tone de cărbune, cu 2 mc/1000 tone mai mic decât sarcina prevăzută. De asemenea, s-a micșorat și consumul de cherestea, care a ajuns la 10,58 mc/1000 tone de cărbune, cu 12 la sută mai mic decât prevedea planul tehnic.

Cum s-au obținut aceste realizări? În primul rând prin extinderea armării metalice, în funcție de prevederile planului tehnic al minei. În sectorul II bunăoară, abatajele frontale din blocurile I și II, stratul 18, au fost susținute doar cu armături metalice. Totodată în blocul IV din stratul 3

s-a trecut la armarea abatajelor cameră cu armături mixte, respectiv, cu stâlpi metalici tubulari. De relevat că în dorința de a obține rezultate cât mai însemnate în reducerea consumului de material lemnos, colectivul minei a dat naștere anul trecut și unei inițiative valoroase în vederea micșorării consumului de cherestea. Este vorba de inițiativa de a înlocui parțial cherestea la podirea abatajelor cameră cu plasă de crengi. Inițiativa a fost larg extinsă, podindu-se anul trecut cu plase de crengi cca. 40 000 mp de abataje cameră. Pe această cale s-a redus cu aproape jumătate costul podirii abatajelor.

Pe anul 1964 în fața colectivului minei Vulcan stau sarcini noi, sporite în privința reducerii consumului de material lemnos. Se prevede ca până la sfârșitul anului consumul de lemn pe exploatare să se reducă la 36,5 mc/1000 tone de cărbune. În acest scop se va extinde armarea metalică în abataje, astfel ca până la sfârșitul anului producția de cărbune extrasă din abataje susținute cu ar-

I. DUBEK

(Continuare în pag. 3-a)

LA MINA LUPENI

Pe calea înlăturării angajamentelor

Colectivul sectorului III de la mina Lupeni s-a angajat să extragă în acest an peste prevederile planului cantitatea de 9 000 tone cărbune.

Pe baza bunei organizări a muncii și a creșterii randamentului, cu fiecare zi ce trece angajamentul se înlătură. În luna ianuarie, bunăoară, acest harnic colectiv a extras în afara sarcinilor de plan 3 237 tone cărbune, iar în această lună, până la data

de 15, plusul de cărbune a crescut cu încă 983 tone. Rezultatele cele mai bune din această lună le-a obținut brigada condusă de Aslău Ioan, care lucrând cu un randament sporit cu peste 30 kg. cărbune pe post, a reușit să extragă în cele 15 zile ce au trecut cantitatea de 614 tone cărbune. Brigada condusă de Petre Constantin și-a depășit și ea sarcinile de plan cu 113 tone cărbune.

Vagonete repuse în circulație

Din cauza timpului, în ultimele zile, la halda Jiu au fost blocate mai bine de 200 vagonete, în care sterilul era înghețat până la jumătatea vagonetului. Muncitorii destinați pentru curățirea vagonetelor nu mai pridideau cu lucrul, iar vagonetele scoase din circuit se adunau cu fiecare zi. Sesizat de această stare de lucruri, maestrul Krijela Carol de la sectorul VIII — transport al minei Lupeni a făcut cunoscut și conducerii sectorului situația.

Intrând în biroul sectorului, șefii de echipă Mățășăreanu Ilie și Chinezu Viorel au fost martori la discuția care a avut loc

între maestrul Krijela și conducerea sectorului. Auzind despre ce e vorba, cei doi s-au angajat, ca împreună cu echipele de întreținere pe care le conduc, să vină în sprijinul echipelor de la haldă pentru dezghețarea și, respectiv, curățirea vagonetelor scoase din circulație. Și așa au procedat după cum au promis.

În dimineața zilei de 16 februarie cele două echipe s-au întâlnit la locul stabilit și pornind o entuziasă întrecere au reușit ca înainte de terminarea șutului să decongestioneze halda și să redea vagonetele producției.

A. MICA

Se pregătesc manualele pentru viitorul an școlar

La Editura didactică și pedagogică se află în pregătire 550 de titluri de manuale pentru viitorul an școlar. Acestea urmează să apară într-un tiraj de peste 27 000 000 exemplare (cu aproape 6 000 000 mai mult decât în anul trecut). Au fost elaborate manuale noi, printre care Fizică, Algebră și Chimia pentru clasa VIII-a, Literatură română pentru clasa X-a, necesare învățământului de cultură generală, „Matematici economice” pentru învățământul profesional și alte. Pentru clasele

I—VIII se vor edita 246 titluri în 22 milioane exemplare adică atât cât întreaga producție de manuale tipărite în acest an pentru școala de cultură generală.

Prezentarea artistică și grafică se va îmbunătăți și ea. Manualele de botanică pentru clasa V-a, geografia pentru clasa XI-a și agricultura pentru clasa VII-a vor fi tipărite în șase culori. Circa 9 milioane vor fi îmbrăcate în vinilin sau legate în pinză. (Agerpres).



Maistrul Nicoric Simion din secția mecanică de la U.R.U.M.P. discută deseori cu muncitorii problemele înlăturării muncii în secție.

ÎN CLISEU: Nicoric Simion discutând cu lăcătușul Baciu Octavian despre modul cum trebuie făcute reparațiile la un strung din secție.

PRIN MAGAZINELE DE LA PERIFERIE...

Buna aprovizionare a populației constituie o preocupare continuă a sfaturilor populare și a organizațiilor comerciale din Valea Jiului. În acest scop au fost luate măsuri ca darea în folosință a unor noi complexe comerciale, deschiderea unui însemnat număr de magazine în localitățile periferice, dotarea unităților cu mobilier nou, asigurarea unor stocuri-tampon de mărfuri în vederea evitării greutăților de aprovizionare în cazul întreruperii căilor de acces, stabilirea de orarii la magazine după necesitățile cetățenilor din localități. Toate acestea au dus la o mai bună aprovizionare a populației din cartierele și localitățile periferice.

aprovizionării populației, în cartier a fost construit un complex comercial care cuprinde un magazin alimentar, o măcelărie, un magazin de legume-fructe și unul de produse industriale.

Vizitând unitățile, rămân plăcut surprinși de aspectul lor curat. Magazinele sînt bine aprovizionate. Gestionarii unităților respective se îngrijesc ca gospodinele să găsească la complexul comercial mărfurile necesare: carne, zarzavaturi, legume și fructe, iar, în magazinul alimentar, o largă varietate de produse: zahăr, orez, ulei, paste făinoase, dulciuri, zaharoase, vinuri, mezeluri, conserve și săpun, sodă, într-un sortiment bogat. Același lucru și la

ȘT. MIHAI

(Continuare în pag. 3-a)

Grijă și preocupare

Cartierul de blocuri „Sohodol” Paroșeni a fost

construit cu puțin ani în urmă. Aici, în cele peste 300 de apartamente, locuiesc muncitori și tehnicieni care deservesc marea centrală electrică Paroșeni. Pentru asigurarea

Carnet O nouă comandă

În marea hală a secției de reparații generale a Uzinei de reparații utilaj minier din Petroșani se aflau înșirate 111 cupe pentru funicular gata pentru recepție. Un grup de muncitori le cerceta din priviri și făcea aprecieri.

— Sînt lucrate frumos — spuse un muncitor mai în vîrstă.

— Ați observat că sistemul de cuplare este schimbat? — interveni în discuție un tînr.

Se apropiară de o cupă. După un timp se auzi o voce.

— Da, am făcut ceva modificări. De exemplu după desertarea cărbunilor cupa revine automat în poziția inițială, operație pe care înainte vreme o executau doi muncitori. La fel, se exclude complet posibilitatea opririi cupelor la piloni — așa cum se mai întimpla uneori la vechiul sistem, perturbînd astfel transportul cărbunelui pe funicular.

— Cine a lucrat la asamblare? Din grup se desprîse un tînr: și se îndreptă spre ieșire.

...Cu aproape trei luni în urmă, în biroul secției mecanice se studiau cu multă atenție cîteva schițe și planșe. Pe una din ele se putea citi: „Sistem de cuplare” pentru cupele de funicular Aninoasa—Coroesti”.



Construcția noii școli cu 16 săli de clasă din Vulcan se desfășoară din plin. Acum se toarnă betonul de fundație, iar în curînd vor începe și lucrările de zidărie.

ÎN CLISEU: Maistrul Corcean Otto, șeful lotului, împreună cu un constructor consultînd planurile noii școli.

— Asta nu-i o noutate pentru mine. Am mai lucrat la...

Stătu cîteva momente pe gînduri apoi continuă:

— După cîte am înțeles este vorba de un nou sistem de cuplare?

— Da. O nouă comandă. Pentru prima dată se execută o asemenea lucrare la noi în uzină. Are cîteva modificări, trebuie să îi atenț.

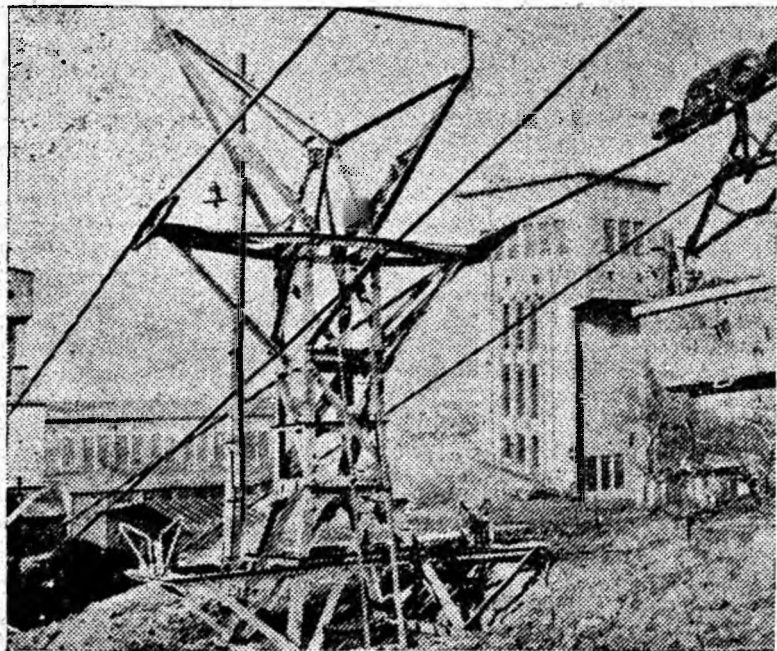
— Cînd n-o să mă descurc vin la dumneavoastră. Cred însă că... nu va fi nevoie...

...Timpul a trecut. Tînrul lăcătuș Petcu Gheorghe s-a descurcat destul de bine. Asamblarea noilor sisteme de cuplare la cupele de funicular a fost făcută în condițiile cele mai bune. Cupele de funicular așteaptă să transporte cărbunele dat de mine-rii din Aninoasa, spre noua preparație din Coroesti.

...În hala secției de reparații generale de la Uzina de reparații utilaj minier din Petroșani cîțiva muncitori cercetau noile cupe de funicular. Unul mai în vîrstă le făcu semn din cap celor de față arătînd spre ieșirea din hală.

— El e Petcu Gheorghe care a lucrat la montarea noilor sisteme de cuplare. E băiat vrednic. Urmează și seralul...

F. NICU



Paisaj industrial din Petrița

Probleme și realizări din domeniul TEHNICII MINIERE

Exploatarea rațională — factor important în sporirea producției

Privind hărțile miniere vechi ale exploărilor carbonifere din Valea Jiului, se poate vedea că în trecut exploatarea zăcămintului s-a făcut preferențial, urmărindu-se extragerea cărbunelui numai din acele strate care asigurau profituri mari. În felul acesta la mina Vulcan a fost extras cărbunele din stratul 13 blocul V—VI pînă la orizontul 300, în timp ce stratele 7, 15, 17 și 18 au fost lăsate neexploatate, în unele blocuri chiar de la suprafață. Din stratul 3, atît la Vulcan cît și la Lupeni, s-au extras numai acele porțiuni care nu aveau intercalații sterile, lăsîndu-se în părăsire rezerve importante. De asemenea, la mina Petrița s-au exploatat numai stratele 3, 5 și 13, iar restul stratorilor au fost exploatați sporadic, pe zone mici.

Acest mod de exploatare preferențială a condus la pierderi importante de rezerve, denivelări mari între strate și blocuri, precum și la apariția focurilor de mină prin autoaprinderea cărbunilor.

În anii puterii populare se pune un accent deosebit pe exploatarea totală și rațională a substanțelor minerale utile. Dezvoltarea continuă a industriei grele reclamă o creștere a producției de cărbuni cocsificabili și energetici, ce poate fi asigurată printr-un volum de rezerve corespunzător și bine conturat. În acest scop se elocă anual fonduri importante pentru explorarea și cercetarea detaliată a rezervelor de cărbuni din bazinul carbonifer Valea Jiului. Pentru descoperirea de noi rezerve, în cadrul exploărilor miniere s-au efectuat lucrări de cercetare în zonele neexploatate dintre blocurile geologice. În urma acestor lucrări au fost puse în evidență noi rezerve de cărbuni exploatabili și s-au deschis astfel noi puncte de lucru. La mina Petrița au fost puse în funcție șase abataje cameră în stratele 3 și 5 din blocul I și II și mai multe pănouri în stratele subțiri. La mina Aninoasa s-a pus în exploatare stratul 18 din blocul III, iar la E. M. Lupeni se execută lucrări de pregătire pentru exploatarea stratului 5 din blocul 3 A etc.

Din analiza documentelor topo-

grafice se constată că mai există zone albe necercetate, între blocurile geologice, cum este cazul la stratul 5 și stratele acoperitoare de la E. M. Lonea și stratele 4 și 5 între blocurile I, II, III de la E. M. Aninoasa. Aceste cercetări trebuie executate în viitorul apropiat pentru promovarea de noi rezerve de cărbune.

Ca urmare a exploărilor preferențiale practicate în trecut, au fost create mari denivelări între blocurile geologice, strate și abataje. Numai după ani de muncă asiduă s-a reușit ca în cadrul aceluiaș bloc să nu mai existe denivelări neadmise de normele de exploatare rațională. Rămîne de rezolvat aducerea la un nivel corespunzător a liniei de exploatare dintre blocurile geologice, prin intensificarea exploărilor zonelor rămase mult în urmă ca: blocurile III, X, XI de la E. M. Lonea, blocurile zero de la minele Petrița și Vulcan, blocurile zero, II și VII de la E. M. Lupeni. Lichidarea denivelărilor dintre blocuri este necesară și pentru concentrarea producției la un număr restrîns de orizonturi, asigurarea unui ac-

raț general optim prin eliminarea traseelor lungi și cu rezistențe aerodinamice mari, reducerea volumului lucrărilor de întreținere a căilor de transport, aeraj etc. Toate acestea contribuie la reducerea prețului de cost a cărbunelui extras și la creșterea productivității muncii.

În vederea exploărilor raționale a stratorilor de cărbuni la minele din Valea Jiului sînt aplicate metode de deschidere, pregătire și extragere corespunzătoare, care asigură exploatarea integrală a zăcămintului, îndeplinind și condițiile de securitate și de protecție a muncii. Cu toate acestea se mai constată că la unele locuri de muncă se lasă cărbune prins la coperis, culcuș, la hotare între abataje, sau pilieri de dimensiuni reduse, care, pe lîngă faptul că duc la o pierdere de zăcămint, pot contribui la apariția focurilor de mină prin autoaprindere. Datoria colectivelor exploărilor miniere este să asigure eliminarea unor asemenea deficiențe.

Ing. IOSIF REMETE

șeful Inspectoratului de control geologic-minier — Petroșani

PROPUNERI VALOROASE

În perioada ce a trecut de la începutul anului la mina Urlican s-au înregistrat 7 propuneri de inovații, care toate au fost acceptate pentru aplicare, reprezentînd fiecare soluții valoroase pentru îmbunătățirea procesului de producție. De relevat îndeosebi propunerile făcute de maestrul electrician Buda Ioan în legătură cu îmbunătățirea transportului. Iată cele două inovații: „Dispozitiv automat de extragere a elementilor de fero-nichel” și „Instalație de distilare cu o capacitate de 50

l/oră pentru recondiționarea acumulatorilor”. Ambele au fost aplicate și aduc o contribuție importantă la îmbunătățirea funcționării locomotivelor de mină.

O propunere valoroasă a făcut și electro-lăcătușul Cîrlig Iosif, cu privire la îmbunătățirea suportilor de la inversorul de sens al mașinii de extracție tip N.K.M.Z. Inovații importante au propus și maestrul mecanic Blaj Florian, tehnicianul Gliga Ioan și ing. Szuszer Alexandru.

Se extinde susținerea modernă

Susținerea modernă cîștigă tot mai mult teren în minele din Valea Jiului.

În luna care a trecut au fost armați metalic 4 600 ml de galerie, cu peste 400 ml mai mult de cît sarcina prevăzută în planul tehnic.

Armarea metalică s-a extins pî-

nă acum în 18 abataje frontale, iar armarea mixtă în 30 de abataje cameră. Ca urmare, producția extrasă în luna ianuarie din abatajele susținute metalic se ridică la 94 000 tone de cărbune cocsificabil și energetic.

Despre erupțiile de gaze și material mărunț în mine

I. Erupțiile de gaze și de material mărunț, care au loc în minele de cărbuni, constituie unul dintre cele mai complexe fenomene dinamice ce deranjează procesul normal de extragere a substanței utile și care adesea sînt urmate de accidente. Aceste fenomene sînt cunoscute de mai bine de 125 de ani.

În minele de cărbuni din țara noastră erupțiile de gaze și material mărunț au fost semnalate încă din 1896. Începînd din acest an și pînă în 1935 au avut loc 20 erupții, toate în mina Doman (Reșița). Fenomenele eruptive de la Doman au provocat moartea a 113 oameni, dintre care 70 în urma exploziei produse în 1896 în timpul erupției. După cel de-al doilea război mondial au avut loc erupții de gaze și la alte mine din țara noastră: Secul, Anina și la unele mine din Valea Jiului.

Cu toate că erupțiile sînt cunoscute în practica minieră mondială de mai bine de 125 de ani, ele fiind studiate de mult timp de numeroși savanți și cercetători din diferite țări, totuși problema prevenirii și combaterii acestora nu este rezolvată nici pînă în prezent, intrucît condițiile izbucnirii și mecanismului acestui fenomen nu sînt încă suficient cunoscute. Din această cauză se produc multe întârzieri în exploatarea stratorilor cu pericol de erupție. Combaterea erupțiilor continuă să rămî-nă deci una din cele mai complicate probleme ale mineritului.

Referitor la erupțiile la minele din Valea Jiului, ele au avut loc pînă în prezent la minele Petrița și Lupeni fără să cauzeze acci-

dente. La mina Petrița au avut loc două manifestări eruptive de metan și material mărunț, ambele în lucrări de pregătire și în același strat (3): una în 1956, iar cealaltă în 1963. Erupția din 1956 — cu locul de manifestare în galeria transversală orizontul XII blocul 2, într-o zonă faliată, cu variații mari de grosime (0,2—30 m) și cu înclinare mare a stratului de cărbune (70 grade), cu ondulări și apofize, a avut ca efect aruncarea a cca. 60 tone cărbune și inundarea a circa 2200 ml de lucrări miniere cu metan, care timp de 4 ore s-a menținut într-o concentrație de peste 5 la sută.

La mina Lupeni au avut loc pînă în prezent tot două manifestări cu caracter eruptiv localizate, în cadrul aceluiași bloc geologic (III), în care stratele de cărbune, afectate de o tectonică fragmentată, prezintă aflări și falieri de înclinare și direcție. Una din erupții a avut loc în steril în galeria transversală de legătură situată la 322 m de suprafață. Efectul dinamic al gazelor a provocat ridicarea vîtrei lucrării sub forma unei cupole. Metanul degajat a inundat galeria pe o lungime de 85 m, conținutul fiind mai mare de 5 la sută.

Într-un număr viitor vom face o analiză critică a fenomenelor produse în cele două mine, pe baza cercetărilor obținute de noi pînă în prezent, comparativ și cu rezultatele obținute de cercetători străini.

Ing. D. IONESCU
cercetător științific principal
ICEMIN Petroșani

Pentru îmbunătățirea procesului de preparare

Importante rezultate în activitatea lor de la începutul anului au obținut și inovatorii de la Preparatița Petrița. La cabinetul tehnic din cadrul acestei uzine s-au înregistrat 16 inovații dintre care trei au fost experimentate, trei se află în fază de experimentare, 6 nu sînt încă discutate, iar o propunere a fost respinsă.

Propunerile făcute de inovatorii preparatori sînt strîns lega-

te de îmbunătățirea procesului tehnologic din preparație. Iată cîteva din acestea: Cheie de reglare a aparatelor RHEO 10—80, inovație propusă de muncitorul spălător Bolș Simion și care urmărește îmbunătățirea sistemului de reglare al aparatelor RHEO. O altă inovație este cea propusă de maestrul mecanic Bucșan Alexandru: Dispozitiv de luat probe de pe banda de șisf din spălătorie.

Studii și cercetări la I. M. P. în sprijinul producției

Posibilități de îmbunătățire a iluminatului electric subteran

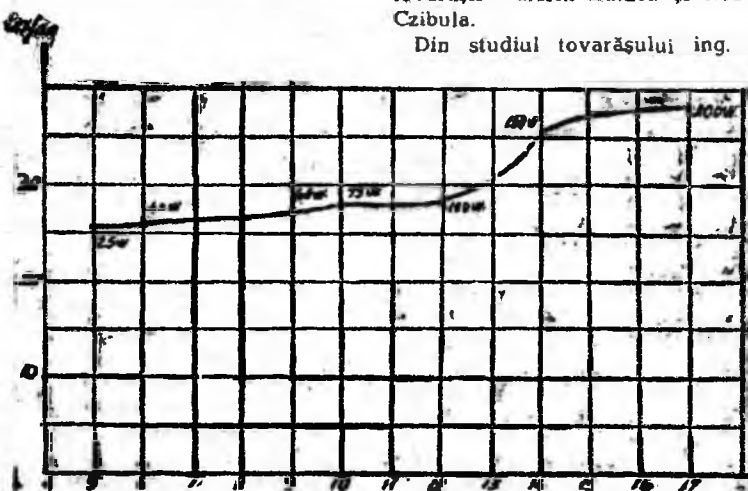
Extinderea tot mai largă a mecanizării și introducerea automatizării în minerit fac din ce în ce mai actuală problema asigurării în subteran a unui iluminat corespunzător. Modernizarea iluminatului subteran constituie, totodată și o necesitate impusă de îmbunătățirea continuă a condițiilor de muncă. Experiența a dovedit că un iluminat bun contribuie la ridicarea calității producției, sporește productivitatea muncii, asigură securitatea minelor și crează condiții igienice de muncă. Faptul că în anul trecut unele sectoare miniere din Valea Jiului au depășit procentajul planificat de cenușă se poate explica și printr-un iluminat insuficient, care nu a permis identificarea sistului din cărbune. Practica unor exploări miniere a arătat că introducerea unui iluminat corect a condus la mărirea cu 5—20 la sută a productivității muncii și a contribuit la eliminarea accidentelor.

Avînd în vedere cele arătate, în prezent s-au întreprins o serie de acțiuni pentru îmbunătățirea iluminatului subteran. Astfel, în exploărilor din cadrul C.C.V.J. se trece la introducerea pe scară largă

a iluminatului fluorescent de rețea cu corpuri de construcție antigriztoasă. La Filiala I.C.E.M.I.N. din Petroșani se găsește în fază de omologare prototipul corpului de iluminat fluorescent de rețea în construcție antigriztoasă, realizat

iluminatului subteran în Valea Jiului, care au constituit chiar teme pentru proiectele de diplomă, susținute în cadrul examenului de stat din sesiunea februarie 1964 de proaspeții absolvenți ai Facultății de electromecanică minieră, tovarășii Valeriu Bulacu și Robert Czubala.

Din studiul tovarășului ing. V.



pentru prima oară în țara noastră la întreprinderea „Oltul” din Slașina. La Institutul de mine, Catedra de electrotehnică minieră a întreprins lucrări de cercetare asupra

Bulacu se desprind soluții practice valoroase pentru îmbunătățirea iluminatului subteran în minele Văii Jiului. Unul din aspectele importante la proiectarea ins-

talatiilor de iluminat de rețea pe galerii este alegerea distanței dintre corpurile de iluminat și a puterii lămpilor. Determinarea acestor două valori a fost efectuată de autor punînd condiția asigurării unui iluminat minim admisibil ce are loc la mijlocul distanței dintre două corpuri de iluminat vecine. De aceea, odată cu creșterea puterii lămpilor s-a mărit în mod corespunzător distanța dintre corpurile de iluminat. Soluția optimă care se propune a fi adoptată, este evident cea care conduce la cheltuieli anuale de exploatare minime. În acest scop a fost calculat costul anual al iluminatului unui metru de galerie cu corpuri de iluminat cu siguranță mărită, tip LSM-7, echipate cu lămpi cu incandescență de 25, 40, 60, 75, 100, 150 sau 200 W. Rezultatele prezentate pe graficul din figură arată că cheltuielile de exploatare ale acestor soluții variază între 25,56 lei pe an, la lampa de 25 W și 37,83 lei pe an la cea de 200 W. Reiese că dotarea corpurilor de iluminat cu becuri de 150 și 200 W este nerentabilă din punct de vedere economic și necorespunzătoare din punct de vedere tehnic. Într-adevăr, deși la o distanță de 14, respectiv, 17 m, se asigură un iluminat minim de 1 lux, se realizează o uniformitate a iluminatului inacceptabilă, caracterizată de valoarea raportului dintre iluminatul minim și maxim,

egală cu 0,047 și, respectiv, 0,033. Nu este recomandabilă nici folosirea becurilor de 25 și 40 W, deși acestea conduc la cheltuieli de exploatare minime, deoarece la tensiunea de 127 V utilizată în subteran filamentul acestor lămpi cu incandescență este foarte subțire. Din acest motiv, lămpile sînt sensibile la șocuri sau loviri și nu au o siguranță suficientă în exploatare pentru condițiile specifice din subteran.

În concluzie, se recomandă ca la iluminatul galeriilor nevăruite, actualele corpuri de iluminat cu siguranță mărită să fie dotate cu becuri de 60 sau 75 W și amplasate la o distanță de 9 m., respectiv 10 m. Folosirea becurilor de 100 W, distanțate la 12 m., deși este acceptabilă din punct de vedere economic, nu este potrivită în cazul galeriilor cu un coeficient de reflecție redus, căci în cazul realizării unui iluminat minim de 1 lux între lămpi, se produce o neuniformitate a iluminatului de 0,0727, sub limita recomandată de prescripții, de 0,1. Becurile de 100 W pot fi însă utilizate în cazul galeriilor văruite. Dar despre eficacitatea tehnică și rentabilitatea văruirii periodice a lucrărilor miniere în vederea îmbunătățirii iluminatului, preconizată de autor, vom reveni într-un articol viitor.

Conf. ing. IGOR SABATIN
Institutul de mine Petroșani

Economii de combustibil convențional

Mecanicii de locomotivă din depoul Petroșani au încheiat luna ianuarie cu rezultate însemnate privind reducerea consumului de combustibil convențional.

Economiile înregistrate se ridică la 871 tone. Cu acestea se pot remorca 200 trenuri de marfă pe

distanța Petroșani — Simeria și retur.

Cele mai frumoase realizări le-au obținut mecanicii Frențiu Ioan, Marinescu Victor, Braia Barbu și Clornei Gheorghe care au înregistrat economii între 41 și 46 tone pe fiecare locomotivă.

O SEARĂ PLĂCUTĂ

Soarele a scăpat spre asfințit. Spre clubul muncitoresc din Uricani se îndreptau grupuri de gospodine și salariate ale minei și din instituțiile noului oraș mine-resc. Au venit în număr mare la seara de odihnă organizată pentru femeile din localitate. În scurtă

vreme sala destinată acestui scop devenise neîncăpătoare.

— Astăzi — a început tovarășa Krișanovschi Elisabeta, președinta comitetului de femei din Uricani, vom discuta despre „Chipul femeii în literatură”. Despre aceasta ne va vorbi tovarășa profesoară Costea Elena, responsabilă cu munca

culturală din comitetul nostru.

Conferința a fost ascultată cu multă atenție. Apoi președinta anunță cum că gospodina Kovacs Iuliana va recita două poezii de compoziție proprie dedicate zilei de 8 Martie și conferinței de alegeri pentru noul comitet.

S-a discutat apoi despre păstrarea curățeniei în cartier, conviețuirea între locatari, îmbunătățirea activității cercinilor de citit și alte probleme de viață.

Seara de odihnă s-a încheiat cu... ceai și muzică.

— A fost foarte frumos — spune gospodinele în drum spre casă.

Intr-adevăr a fost frumos. Și meritul pentru aceasta îi revine organizației de partid de sat, conducătorii clubului precum și tovarășelor Patalită Maria, Ōrdog Estera, Peia Florica, Lazăr Maria.

M. SCHUSTER
dactilografă —
mina Uricani



Prin toamnă, pe strada Mihai Viteazul din Petroșani s-a deschis un nou șantier: mărirea sediului C.C.V.J. Datorită strădanilor depuse de colectivul de constructori al I.C.M.M. la noul corp de clădire, pină acum a fost deja ridicată câteva etaje.

IN CLISEU: Zidarul șef de brigadă Kovacs Nicolae, verificând zidul făcut de un tânăr zidar.

DESPRE CAIETUL DIRIGINTELUI

În munca cu clasa, fiecare diriginte are întocmit un caiet personal — mijloc auxiliar alături de activitatea s-a școlară. Acest caiet cuprinde planurile dirigintelui în legătură cu clasa pe care o conduce, oglindește acțiunile individuale și colective întreprinse de elevii clasei respective, precum și rezultatele obținute de ei la sfârșitul fiecărui trimestru de învățatură. Și pentru că materia este vastă și variată, și caietul dirigintelui se îmbogățește an de an cu noi date.

Aș vrea să redau, pe scurt, felul în care mi-am întocmit caietul și cum mă ajută el în activitatea mea profesională, în munca zilnică cu elevii.

La întocmirea acestui caiet am fost condusă de dorința de a-mi cunoaște cât mai bine elevii, preocupările lor la școală, în familie și societate. Pe primele pagini ale caietului am atașat câteva fotografii ce vizează unele acțiuni clasă și manifestări cultural-sportive întreprinse de elevi. Urmează notarea elevilor conform notării lor în catalog, ordinea așezării lor în bănci și orarul pe materii de studiu. Prima parte a caietului cuprinde, de asemenea, planurile tri-

— 0 —

In Editura politică

cu apărut:

Ziua de mîine a omenirii

de EUGENIU OBREA

Propunerile R. P. Romine privind educarea tineretului.

Lucrarea este consacrată prezentării inițiativei R. P. Romine în problema educării tineretului în spiritul ideilor păcii, respectului reciproc și înțelegerii între popoare. Ea analizează conținutul propunerilor țării noastre propunerii izvorite dintr-o politică ce promovează consecvent principiile coexistenței pașnice, argumentează oportunitatea acestei inițiative, precum și etapele parcurse pînă în prezent, — începînd cu sesiunea a XV-a a Adunării Generale a O.N.U. —, în lupta politico-diplomatică în jurul inițiativei românești.

Operația „Răsărit de soare”

de WILFRED BURCHETT

Cartea este un reportaj politic privind Vietnamul de sud în care este prezentat planul american de izolare a populației de mișcarea de eliberare.

mestriale, precum și datele statistice ce reflectă situația la învățatură a fiecărui elev la sfârșit de trimestru. În partea a doua a caietului am trecut caracterizarea fiecărui elev, urmată de unele constatări și de rezultatele vizitelor pe care le efectuez periodic la domiciliul elevilor. La fila fiecărui elev am atașat câte un plic adresat părintelui elevului, urmînd să fie utilizat prin poșta pionierilor în cazul unor abateri pe care le-ar comite elevul respectiv și ar necesita discuții cu părinții acestuia.

Parte a treia, și ultima, a caietului cuprinde planurile de lecții de la orele de dirigintie, procesele verbale ale convorbirilor cu părinții elevilor, planurile de

activitate extrașcolară (planurile grupelor de pionieri, acțiunile cultural-sportive și obștești).

În felul acesta reușesc să cunosc mai bine elevii, posibilitățile și condițiile lor de viață și învățatură, caracterele lor. De multe ori, cînd m-am lovit de unele greutăți în munca cu clasa, am revăzut caietele din anii trecuți.

De aceea, consider că acest caiet este de un real folos tuturor diriginților în întreaga lor activitate profesională și este necesar să i se acorde atenția cuvenită, să-l completeze și să-l folosească zilnic, cu chibzuință.

prof. ELENA KISS

Școala generală de 8 ani Petrița

Reducerea continuă a consumului de lemn — obiectiv de seamă în întrecere

(Urmare din pag. 1-a)

mături moderne să ajungă la 110 000 tone, deci cu 20 000 tone mai mult decît realizările obținute în 1963. De asemenea, se prevede susținerea metalică a 11 000 ml de galerii, deci pe o lungime de 3 000 ml mai mare decît cea realizată în 1963. Sînt sarcini de răspundere ce impun valorificarea din plin a experienței acumulate pînă în prezent în lupta pentru reducerea consumului de material lemnos. În primul rînd se cere a se acorda atenția cuvenită realizării sarcinilor prevăzute în planul tehnic în vederea extinderii susținerii moderne în abatajele cu front lung cu armături moderne GS-2-2 M din stralul 18, și cu stîlpi GHH a abatajelor cu front scurt din stralul 5. O deosebită atenție trebuie acordată, de asemenea, introducerii grinzilor metalice în consolidă. În vederea respectării prevederilor privind extinderea armăturilor moderne în abatajele frontale, mina Vulcan are nevoie de tot sprijinul C.C.V.J., de o aprovizionare ritmică, în termenele prevăzute în planul de aprovizionare cu armăturile necesare.

O rezervă importantă pentru colectivul minei Vulcan în vederea reducerii consumului de material lemnos o constituie extinderea cu mai multă perseverență a armăturii mixte, cu stîlpi tubulari în abatajele cameră. Pașii făcuți pe această linie în cursul anului trecut nu au fost decît încercări timide. Este nevoie deci de mai multă hotărîre, de valorificarea deplină a experienței cîștigate anul trecut spre a se obține rezultate cît mai în-

semnate. Mina Vulcan are posibilități în acest scop, ea dispune de 430 stîlpi tubulari, deci suficient pentru a trece la susținerea mixtă a cel puțin 6—7 abataje.

Rezultatele obținute în prima lună a anului dovedesc, de altfel, că în acest an mina Vulcan a pornit pe o cale bună în lupta pentru reducerea consumului de material lemnos. În luna ianuarie s-a realizat un consum specific de material lemnos de 35,59 mc/1000 tone de cărbune, deci un consum cu aproape 1 mc mai mic decît sarcina prevăzută. La cherestea s-a obținut în comparație cu luna ianuarie 1963, de asemenea, un consum cu peste 1 mc/1000 tone cărbune mai mic. Sînt rezultate promițătoare care printr-o preocupare stăruitoare din partea întregului colectiv al minei, îndeosebi prin valorificarea experienței de pînă acum, vor putea fi dezvoltate astfel, ca în anul 1964 colectivul minei Vulcan să obțină noi succese în privința reducerii consumului specific de material lemnos.

Program de RADIO

20 februarie

PROGRAMUL I. 7,30 Sfatul medicului 8,00 Sumarul presei centrale, 9,00 Duet vesele din opere, 10,30 Muzică populară, 11,05 Muzică ușoară, 12,15 Lecția de limba engleză. Ciclul I (reluarea emisiunii din 19 februarie), 13,10 Melodii populare din Muntenia, 14,30 Prietena noastră cartea, 15,00 Muzică ușoară românească, 16,15 Vorbește Moscova, 17,35 Antologie poetică (VII) George Toprceanu. Prezentare de Al. Săndulescu, 18,00 Seară pentru tineret, 19,30 Universitatea tehnică radio, 20,40 Lecția de limba franceză. Ciclul I, 21,15 Muzică de dans. PROGRAMUL II. 9,00 Vreau să știu (reluarea emisiunii din 17 februarie), 9,30 Cîntece și jocuri populare, 10,05 Muzică de estradă, 11,15 Lecția de limba rusă. Ciclul II (reluarea emisiunii din 19 februarie), 12,05 Cîntece de dragoste și jocuri populare, 12,30 Revista economică radio (reluare), 12,50 Arie și duete din opere, 14,30 Muzică populară franceză, 15,00 Arie din opere, 15,30 Din creația de muzică ușoară a compozitorilor noștri, 17,00 Cîntece de Ion Chirescu, 18,05 Opera „Aida” de Giuseppe Verdi. Actul III, 19,30 Muzică ușoară interpretată de Cliff Richard, 19,50 Transmisiune din Studioul de concert, a concertului orchestrei simfonice a Radioteleviziunii.

— 0 —

Cinematografe

20 februarie

PETROȘANI — 7 NOIEMBRIE: Dinastia neagră; REPUBLICA: Toti acasă; PETRIȚA: Tinerii; LONEA: Regina statului de Benin; LIVEZENI: Tarcu; ISCRONI: Moara diavolului; ANINOASA: Cele 400 de lovituri; VULCAN: Maria Candelaria; CRIVIDIA: Lupii la stîna; LUPENI: Oameni de afaceri; URICANI: Printre oameni bunii

Prin magazinele de la periferie...

(Urmare din pag. 1-a)

magazinul industrial, care desface atât confecții, tricotațe, metraje cît și articole de menaj. Se vede că gestionarii respectivi, statul popular, se preocupă îndeaproape de buna desfășurare a activității acestui complex, scutind gospodinele de drumuri lungi pînă la Vulcan sau Lupeni.

La periferiile lonei

Aici se întind un șir de magazine alimentare care asigură aprovizionarea diferitelor cartiere și sate învecinate. Așa sînt magazinul nr. 150 — de la cartierul de blocuri, magazinul nr. 33 — cartierul de sus, magazinul nr. 36 Jiet, magazinul nr. 35 Cimpa și altele.

În general, unitățile sînt bine aprovizionate cu principalele produse alimentare solicitate de cumpărători. Acest lucru este oglindit și în volumul vânzărilor efectuate: magazinul nr. 35 din Cimpa — gestionar Sofronie Manole — a depășit pe luna ianuarie a. c. planul de vânzare cu 82 000 lei, iar pe 13 zile din februarie cu 23 000 lei; magazinul nr. 36 Jiet a vîndut în ianuarie cu 35 000 lei mai multe mărfuri decît prevedea planul de desfacere, iar în 12 zile din februarie cu 12 000 lei peste plan.

— Cu toate acestea, spune tov.

deputat Satmari Petru, aprovizionarea magazinelor noastre nu se face ritmic de către I.C.R.A. Petroșani. Astfel, lipsesc untul, ape minerale, făină albă, brînzeturile, băuturi spirtoase etc.

Intr-adevăr la magazinul 150 cartier blocuri, prin comanda nr. 1115 s-a cerut trimiterea a diferite mărfuri — ciocolată, săpun, sodă, sare de lămie, boia, ceai, drojdie uscată și altele, dar depozitul nu livrează mărfurile. O situație asemănătoare, de gol în aprovizionare se manifestă și la alte magazine. Este necesar ca I.C.R.A. să fie mai operativă în livrarea mărfurilor.

Pe traseul noului șantier

Bănița și Merișor sînt vechi așezări țărănești. Aici locuiesc în prezent și mulți muncitori de la cariera de calcar Bănița. Anul acesta s-a deschis aici și un mare șantier de construcții care a început deja lucrările de modernizare a șoselei naționale. Datorită acestui fapt, a crescut și mai mult populația localităților respective.

Cele două magazine alimentare — 86 Bănița și 87 Merișor — nu mai fac față cerințelor. Motivînd că sînt... departe, mașinile I.C.R.A. nu asigură o aprovizionare ritmică a unităților. Încît uneori nîși sortimentul minimal obligatoriu care trebuie să fie în magazine nu este respectat. Astfel, la magazi-

nul 86 Bănița, s-au făcut comenzi de mezeluri (comanda nr. 301), săpunuri și conserve diferite (comenzile nr. 302, 303), apoi drojdie de bere, vinuri, biscuiți, produse zaharose, boia, muștar (comenzile nr. 304—309) dar I.C.R.A. nu le-a livrat. Aceeași situație e și la magazinul din Merișor.

Pentru tovarășii din conducerea I.C.R.A. trebuie să fie clar că au obligația să asigure o cît mai bună aprovizionare a magazinelor care deservesc șantierele de construcții. La modernizarea șoselei lucrează efective însemnate de muncitori (ca și la cariera Bănița) care trebuie bine aprovizionați cu cele necesare traiului. De aceea să fie luate măsurile necesare ca aprovizionarea acestor unități să fie la înălțimea cerințelor.

Sprijin inițiativelor locale

Unitățile comerciale din Bănița sînt amplasate în clădiri vechi, a căror reconstrucție și modernizare ar costa mult. De aceea acolo se caută alte soluții.

— Pentru a îmbunătăți condițiile de aprovizionare în Bănița, vrem să ridicăm un complex comercial — spunea tov. deputat Vladislav Aurei. În acest scop precontăm să folosim materialele — cărămidă, piatră, lemn — aflate la dispoziția noastră în cele două vechi cuptoare de ars piatră de var, pe care le vom demola. Prin



VIATA INTERNATIONALA

Planul de reconstrucție a provinciilor kurde

BAGDAD 18 (Agerpres).

Intr-o declarație făcută agenției irakiene de informații, ministrul de interne și guvernatorul militar general al Irakului, Rashid Musleh, a anunțat că la 18 februarie și-a început activitatea o comisie ministerială însărcinată să elaboreze planurile de reconstrucție a provinciilor kurde. În componența ei au intrat reprezentanți din diferite ministere. Musleh a declarat că această comisie va examina nevoile fiecărei provincii având în vedere că pentru reconstrucția nordului țării au fost alocate importante sume. El a menționat apoi o serie de alte obiective economice pe care guvernul irakian a promis că le va realiza în regiunea de nord a țării.

—○—

13 savanți au părăsit Marea Britanie

LONDRA 18 (Agerpres).

Răspunzând la o interpelare scrisă a deputatului liberal Donald Wane, ministrul englez al științelor, Quinton Hogg, a declarat, luni în Camera Comunelor, că în cursul ultimelor șase luni un număr de 13 savanți englezi, angajați ai instituțiilor guvernamentale, au părăsit Marea Britanie pentru a lucra în străinătate.

Exodul din ultima vreme al oamenilor de știință englezi a început să îngrijoreze opinia publică și cercurile politice britanice. Savanții au explicat că au preferat să părăsească Anglia deoarece nu primesc un sprijin corespunzător pentru a-și putea desfășura cercetările.

LOVITURĂ DE STAT ÎN GABON

LIBREVILLE 18 (Agerpres).

În noaptea de 17 spre 18 februarie, în Republica Gabon a avut loc o lovitură de stat militară. Elemente ale armatei gaboneze au ocupat principalele clădiri din oraș, printre care poșta și radioul și au înconjurat Palatul prezidențial. Un comunicat transmis de postul de radio Libreville anunță că guvernul a fost demis, iar președintele republicii, Leon Mba, și ceilalți membri ai guvernului au fost arestați. Puterea a fost preluată de către un „Comitet revoluționar”. Comunicatul arată în continuare că libertățile publice au fost restabilite iar toți deținuții politici au fost eliberați imediat.

Totodată, postul de radio Libreville a difuzat un mesaj în care cere populației să păstreze calmul. Reprezentanții armatei, se arată în mesaj, au luat contact cu per-

—○—

Tratative pentru formarea noului guvern venezuelez

CARACAS 18 (Agerpres).

Raul Leoní, care în urma victoriei la alegerile din decembrie anul trecut va prelua în martie funcția de președinte al Venezuelei, duce în prezent tratative în vederea formării viitorului guvern. În cursul acestor tratative, partidul Uniunea republicană-democratică a propus drept bază pentru colaborarea sa cu viitorul guvern un program care prevede legalizarea Partidului Comunist din Venezuela și a Mișcării revoluționare de stînga, punerea în libertate a parlamentarilor arestați, desfășurarea unei politici îndreptate spre industrializarea țării, lichidarea șomajului.

Intrevederea U Thant-Kyprianou

NEW YORK 18 (Agerpres).

Secretarul general al O.N.U., U Thant, a avut luni seara întrevederi cu ministrul afacerilor externe al Ciprului, Spyros Kyprianou, cu reprezentantul permanent al S.U.A. la O.N.U., Adlai Stevenson, și cu subsecretarul de stat al S.U.A., George Ball, care s-a înapoiat în Statele Unite după vizitele făcute la Atena, Ankara și Nicosia. Intrevederile s-au desfășurat imediat după terminarea ședinței Consiliului de Securitate consacrate discutării situației din Cipru.

După cum transmite agenția Associated Press, în cercurile diplomatice s-a făcut cunoscut că U Thant a preluat inițiativa reglementării crizei cipriote elaborând un plan care prevede crearea unei forțe internaționale, precum și alte măsuri în scopul rezolvării conflictului dintre populațiile greacă și turcă din Cipru. Potrivit agenției, care citează surse informate, U Thant a înmănat interlocutorilor săi un memorandum în această privință.

Lucrările comisiei O.N.U. pentru drepturile omului

NEW YORK 18 (Agerpres).

La New York și-a început lucrările cea de-a 20-a sesiune a Comisiei O.N.U. pentru drepturile omului. La prima ședință, care a avut loc la 17 februarie, au fost formate noile organe de conducere ale sesiunii. S-a trecut apoi la discutarea ordinii de zi.

Principalul punct care se află pe agenda comisiei îl constituie elaborarea unei convenții privind lichidarea tuturor formelor de dis-

crimare rasială căreia, după cum menționează agenția Reuter, la recomandarea Adunării Generale a O.N.U. i se va acorda prioritate absolută.

Lucrările comisiei O.N.U. pentru drepturile omului au fost precedate de ședințele din luna trecută a unei subcomisii de experți care a pregătit un proiect de convenție. Acest proiect va constitui baza pentru dezbaterile din Comisia pentru drepturile omului.

Ciocniri la granița etiopiano-somaleză

ADDIS ABEBA 18 (Agerpres).

Din comunicatele oficiale atât somaleze cât și etiopiene reiese că la frontiera dintre cele două țări continuă să fie încălcat acordul cu privire la încetarea focului. Ciocniri violente au avut loc din nou. Îndeosebi în punctele de frontieră Dollo și Yett (sudul provinciei Ogaden). Guvernele celor două

țări se învinuiesc reciproc pentru reluarea operațiunilor militare. Într-o conferință de presă, ministrul de externe al Somaliei, A. Issa, a acuzat Etiopia de încălcarea acordului privind încetarea focului. Pe de altă parte, Katema Yiforu, ministrul de externe al Etiopiei, i-a convocat pe însărcinatul cu afaceri al Somaliei la Addis Abeba, înmînându-i o notă de protest împotriva acțiunilor trupelor somaleze la frontieră.

În Siria se menține starea excepțională

DAMASC 18 (Agerpres).

Intr-un discurs radiodifuzat, ministrul de interne al Siriei, Nuredin Atassi, a anunțat că în legătură cu evenimentele petrecute recent în portul sirian Baniyas, în întreaga țară continuă să fie menținută starea excepțională.

Pregătirea „rundeii Kennedy”

PARIS 18 (Agerpres).

După cum subliniază publicația economică franceză Agefi, în prezent se desfășoară o activitate intensă în cadrul diverselor organisme americane însărcinate cu pregătirea „rundeii Kennedy” (tratarele tarifare în cadrul G.A.T.T. pentru reducerea taxelor vamale la schimburile comerciale între S.U.A. și țările membre ale Pieței comune) care vor începe în mai la Geneva.

„Numeroase organisme oficiale, Congresul S.U.A., Biroul vămilor, delegația americană la Geneva sînt angajate într-o muncă importantă însă nu progesează decât cu mari precauții”, scrie ziarul.

Negociatorii americani tratează cu guvernele străine pentru a se ajunge la plata unor compensații în cazul în care tarifele americane revizuite ar fi din nou ridicate. Oficialitățile americane speră să poată reglementa chestiunea

compensațiilor înaintea deschiderii „rundeii Kennedy”.

Pe de altă parte, Agefi scoate în evidență nemulțumirea fabricanților americani din industria sticlei folosită în scopuri științifice, care au considerat că reducerea tarifelor vamale de către S.U.A. constituie o „lovitură fatală dată industriei lor”. Această afirmație pesimistă, scrie Agefi, a fost făcută în fața Comisiei tarifelor de către „Scientific Glassware Apparatus Association”, care se opune la orice nouă reducere a tarifelor vamale. Din relațiile ziarului reiese că fabricanții americani s-au plîns că în timp ce importurile americane de sticlă destinată folosirii în instituțiile științifice au crescut începînd din 1950 în fiecare an în medie cu 132 la sută, producția americană a acestui gen de sticlă pe piața mondială a fost redusă între 1954 și 1963 de la 30 la 22 la sută.

În legătură cu situația din Panama

CIUDAD DE PANAMA 18 (Agerpres).

Comisia Organizației Statelor Americane, care se află în Panama pentru a ancheta asupra incidentelor petrecute luna trecută în zona Canalului Panama, și-a încheiat luni lucrările. După cum transmite agenția Associated Press, comisia a prezentat ministrului panamez al afacerilor externe, Galileo Solis, și reprezentantului special al S.U.A. însărcinat să discute problemele legate de conflictul americano-panamez, Edwin Martin, o nouă propunere în vederea soluționării crizei. Potrivit agenției, președintele comisiei, Juan Plate (Paraguay) a încercat să găsească bazele unei oarecare apropieri între cele două țări în con-

vorbiri purtate cu reprezentanții americani și panamezi. Președintele comisiei a declarat că membrii ei vor continua la Washington eforturile depuse pînă acum în speranța unei reluări a relațiilor diplomatice dintre Statele Unite și Republica Panama.

În cursul zilei de astăzi, comisia urmează să se înapoieze la Washington.

★

CIUDAD DE PANAMA 18 (Agerpres).

Membrii comisiei de conciliere a organizației statelor americane au părăsit marți capitala panameză înapoiindu-se la Washington fără să fi reușit să apropie punctele de vedere ale guvernelor S.U.A. și statului Panama.

Panama continuă să ceară încetarea de negocieri pentru încheierea unui nou tratat asupra zonei canalului, înainte de restabilirea relațiilor diplomatice cu Statele Unite.

La 19 februarie, Miguel Jose Oreno, ambasadorul panamez pe lângă O.S.A., va pleca în capitala Statelor Unite pentru a continua discuțiile.

În câteva zile

urmează să fie discutate, printre altele, poziția guvernului malayez în conflictul din Asia de sud-est.

PARIS. — La 17 februarie, 45 000 de lucrători care deservește institutele din învățămîntul mediu și superior din Franța au declarat o grevă de 48 de ore. Greviștii revendică sporirea salariilor și îmbunătățirea condițiilor de muncă. Hotărîrea cu privire la declanșarea grevei a fost luată de Confederația Generală a Muncii împreună cu Federația lucrătorilor din învățămînt.

BAGDAD. — Banca centrală din Bagdad a acceptat să sporească rata profiturilor care pot fi scoase din țară pînă la 20 la sută pentru capitalurile străine investite în industria Irakului și pînă la 10 la sută pentru cele investite în bănci și alte întreprinderi comerciale.

CAIRO. — După cum a anunțat postul de radio Cairo, președintele Gamal Abdel Nasser a semnat un decret prin care Anwar El Sadat și Assan Ibrahim, membri ai Consiliului prezidențial al R.A.U., au fost numiți vicepreședinți ai R.A.U.

Astfel numărul vicepreședinților R.A.U. a crescut la șapte.

LAGOS. — După cum transmite agenția U.P.I., guvernul Nigeriei a trimis unități de poliție de

întărire în regiunea Tiv din provincia Benin (Nigeria de nord), unde în ultima vreme au avut loc tulburări tribale, pentru a sprijini autoritățile locale în restabilirea ordinii.

În urma tulburărilor, care au izbucnit la 12 februarie, ca urmare a asasinării șefului unui trib, au fost ucise 16 persoane între care patru polițiști.

DAMASC. — Primul ministru al Siriei, Amin El-Hafez, a semnat instrumentele de ratificare ale acordului cu privire la crearea Unității economice arabe. Documentul a fost transmis secretariatului general al Ligii Arabe. Siria este cel de-al patrulea stat care a ratificat acordul, după R.A.U., Kuweit și Irak. Pentru intrarea în vigoare a acordului erau necesare instrumentele de ratificare a cel puțin trei state membre.

NEW YORK. — Vorbind la Greenville, statul Carolina de sud, Eugene Braderman, director în ministerul comerțului al S.U.A., a declarat că Statele Unite se află în urma Germaniei occidentale, Italiei și Japoniei în ce privește rata vânzărilor în străinătate. Anul trecut S.U.A. au vîndut doar 4 la sută din mărfurile lor în afara țării, în timp ce alte țări industrializate au vîndut de la 9 pînă

la peste 30 la sută din produsele lor pe piețele străine.

NEW YORK. — După cum transmite agenția U.P.I. asistii din localitatea Tuskegee (statul Alabama) au anunțat că vor deschide, la 24 februarie, o școală particulară rezervată numai elevilor albi, după ce, printr-o hotărîre a tribunalului, în școala publică din această localitate au fost admiși șase copii de culoare.

CARACAS. — După cum transmite agenția France Presse, în regiunea petroliferă situată la sud de lacul Maracaibo, în districul Sucre, a izbucnit o puternică epidemie de dizenterie care a provocat moartea a peste 100 de persoane.

Autoritățile venezuelene au luat măsuri urgente pentru a împiedica răspîndirea epidemiei.

TEHERAN. — Ziarul „Keyhan” anunță că 89 de persoane au încetat din viață, în urma unei epidemii de rujeolă, în localitățile situate în apropiere de Kermanshah — în vestul Iranului.

PARIS. — Citînd surse oficiale, publicația economică franceză Agefi subliniază că în cursul primelor 11 luni ale anului 1963, comerțul exterior al Spaniei a înregistrat un deficit în valoare de 1 197 900 000 dolari, față de 717 500 000 dolari înregistrat în aceeași perioadă a anului 1962. Deficitul pe anul 1963 a crescut cu 480 400 000 dolari.