



Steagul roșu

Organ al Comitetului orășenesc P.M.R. Petroșani și al Sfatului popular orășenesc

Anul XVII
XXII Nr. 4774
Miercuri
24 februarie
1965
4 pag. 25 bani

Valea Jiului se pregătește de alegeri

Delimitarea secțiilor de votare din orașul Vulcan

În conformitate cu decizia nr. 44/1965 a comitetului executiv al sfatului popular al regiunii Hunedoara, secțiile de votare din orașul Vulcan au fost delimitate după cum urmează:

Secția de votare nr. 12 va funcționa în localul clubului muncitoresc din localitatea Jiu-Paroșeni. Aici vor vota cetățenii din localitatea Jiu-Paroșeni.

Secția de votare nr. 13 va funcționa în sala de apel a exploatării miniere Vulcan. Aici vor vota alegătorii din localitatea Dealul Babii, precum și acei care locuiesc pe străzile: Izvor, Buciumani, Merișori, Crivadia, Valea Arsului, Dîmbovița, Abator și Dealului.

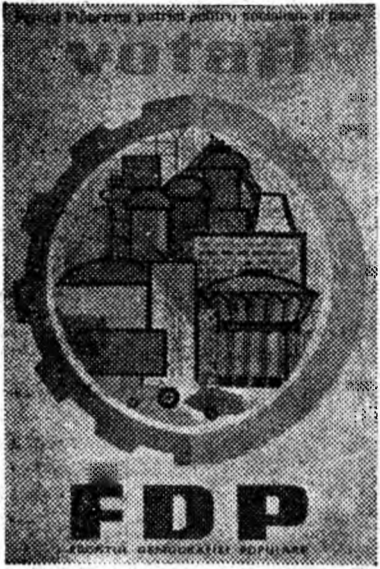
Secția de votare nr. 14 va funcționa la sediul sectorului I.C.O. a orașului Vulcan. Aici vor vota cetățenii care locuiesc pe străzile: Gării, Nicolae Bălcescu, Ion Creangă, Plevnei, Griviței, Doinei, Oituz, Decebal, Căprișoara și cei de pe Morisoara.

Secția de votare nr. 15 va funcționa în localul Școlii generale de 8 ani nr. 1 din orașul Vulcan. Aici vor vota alegătorii de pe străzile: Morii, 23 August, Văcărești, 1 Mai, Republicii, Gh. Șincai, Dacilor, Parîngului, 6 Martie, Finținelor, Carpați, Plopilor, Cabanei, Crinului, Parcul Octogon, Pinului și Dorobanți, cei din blocurile D 4, D 7, G, G 1, G 2, G 3, D 55, E nord, E sud, E vest, G și nr. 1.

Secția de votare nr. 16 va funcționa în localul Școlii generale de 8 ani nr. 4. Aici vor vota cetățenii din blocurile A 61, B 61, D 61, C 61, O 61, R 62, P 62, S 62, B 53, B 52, A 52 și A 53, de pe strada Republicii precum și acei care locuiesc în căminele nr. 2 și 3 și pe străzile George Coșbuc, Romanilor, Cloșca, Șt. O.

Iosif, Rominească, Păcii, Crișan, Vasile Alecsandri, Primăverii, 16 Februarie, Fabricii, Uzinei, Jiului, Libertății și V. I. Lenin.

Secția de votare nr. 17 a orașului Vulcan va funcționa la clubul muncitoresc. Aici vor vota alegătorii care locuiesc pe străzile: Gh. Barițiu, Vinătorilor, Pescarilor, Teiului, 30 Decembrie, Florilor, Independenței, Tudor Vladimirescu, cei din localitatea Jiu Coroești și de pe străzile: Andrei Mureșanu, 11 Iunie, Barierei, Republicii, din blocurile de la nr. 1 la nr. 10, Brazilor, Platoului, Mihai Eminescu, Coroești și Unirii.



La casa alegătorului din Iscroni

Era spre seară. Pe ușa Casei alegătorului aștă într-una din sălile Sfatului popular al comunei Iscroni intră noi și noi cetățeni. Ei cercetau cu privirea sala încăpătoare a casei alegătorului apoi unii se opreau să răsfoiască broșurile de pe mese sau cercetau listele de alegători aflate în sala alăturată.

În ziua aceea era de serviciu tovarăsa Palievici Ana. Tocmai a început să răsfoiască o revistă când a intrat un om mai în vîrstă și i-a cerut lămuriri cu privire la listele alegătorilor.

— Uite — îi explică ea bătrînului — căutați pe listele acestea numele

M. CHIOREANU

(Continuare în pag. 3-a)

Producția nu a suferit

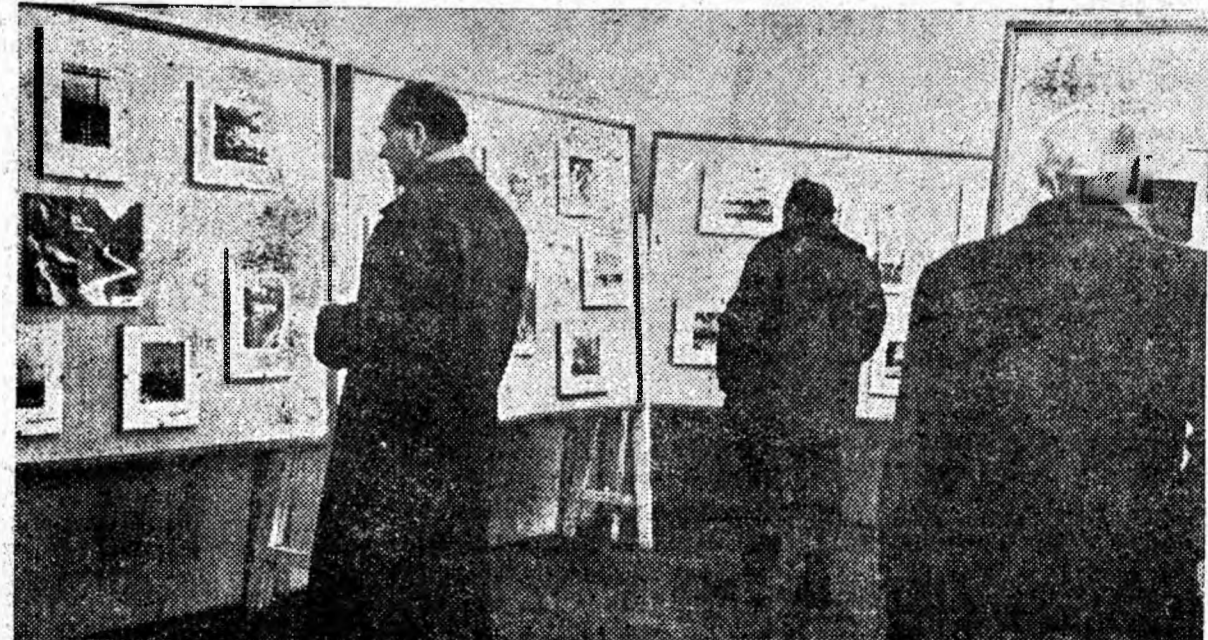
Zăpada care a căzut din abundență în ziua de sâmbătă, a îngreunat foarte mult circulația în incinta minei Lupeni. Acest fapt amenința să dezorganizeze aprovizionarea locurilor de muncă din subteran cu materiale și cu vagonete goale.

Echipele de intervenție de sub conducerea lui Chinezu Viorel și Mățășăreanu Ilie au muncit din răsputeri pentru curățirea zăpezii din circuitele de vagonete. Totuși, munca părea că nu are nici un spor. Zăpada cădea fără încetare. Văzînd aceasta, conducerea exploatării a luat hotărîrea ca personalul tehnic și administrativ să sprijine activitatea echipelor de intervenție.

Ingineri, tehnicieni și funcționari din aparatul administrativ au ieșit cu toții la curățirea zăpezii din circuitele de vagonete. La sfîrșitul citorva ore de muncă încordată, zăpada era îndepărtată iar circulația vagonetelor goale reglementată. Printre cei care au fost în fruntea acțiunii se numără maistrul Cîta Silviu, inginerul Huszti Ștefan, supraveghetorii Bido Carol, Rusu Ioan, Rađu Victor și alții care au muncit oite două schimburi.

În urma acestei acțiuni colective producția din subteran n-a suferit din lipsă de vagonete goale și materiale.

AVRAM MICA
corespondent



După cum s-a mai anunțat, în cadrul clubului muncitoresc din Petroșani s-a deschis o expoziție de grafii artistice avînd ca tematică peisajul ce înconjoară Valea Jiului.
ÎN FOTOGRAFIE: Aspect din sala expoziției.

Cînd lipsește perseverența în aplicarea măsurilor

Dintre succesele cu care au încheiat minierii vulcăneni prima lună a anului merită scos cu deosebire în evidență respectarea indicatorului de calitate. Cărbunele extras de minierii vulcăneni a avut un conținut de cenușă cu 0,9 puncte sub limita admisă și o umiditate eu 0,1 puncte sub cea planificată. Aceasta a adus exploatării o bonificație de peste 600 tone cărbune.

Este un rezultat îmbucurător care denotă că minierii din Vulcan și-au pus de la începutul anului în centrul preocupării realizarea celui mai important obiectiv de întrecere pe anul 1965 — îmbunătățirea calității cărbunelui brut. Respectarea indicatorului de calitate reflectă, totodată, eficacitatea măsurilor tehnico-organizatorice aplicate încă din primele zile ale anului de conducerea exploatării pentru îmbunătățirea calității cărbunelui. În scopul asigurării unor condiții optime alegerii sistului vizibil, în toate abatajele camere ale exploatării s-a extins iluminatul fix. În stratul 15, blocurile 0 și 1, s-a extins pușcarea selectivă. S-a intensificat preocuparea brigăzilor pentru plasarea găurilor de pușcare mai mult în cărbune pentru a se evita sfăr-

marea sterilului. În lucrările de pregătire în stratul 18 blocul 11 sterilul s-a ales din cărbune și s-a depozitat la locul de muncă. În stratul 3 s-a îmbunătățit podirea abatajelor. S-a intensificat luarea probelor de șist vizibil la suprafață, ajungîndu-se ca la 1% din vagonetele extrase să li se facă proba de calitate. Pe banda de claubaj de la separația minei s-a introdus un plug pentru ușurarea alegerii blocurilor.

Iată măsurile aplicate de la începutul anului la mina Vulcan în vederea reducerii conținutului de steril din cărbunele brut, măsuri ale căror rezultate, precum s-a văzut, nu au întârziat. Dar ce s-a întîmplat în continuare? Să pășim deci pragul lunii februarie.

După rezultatul din luna ianuarie a urmat un fenomen cu totul neașteptat: calitatea producției s-a îmbunătățit. Iată o situație pe sortimente: la cărbunele cocsificabil trimis preparării Lupeni s-a ajuns la un conținut de cenușă de 35,7 puncte, față de 31,5 puncte limita admisă. La mixte, la cărbunele energetic trimis uzinei Paroșeni sau la prepararea Coroești s-a depășit, de asemenea, conținutul admis de cenușă. Și astfel, doar după prima jumătate a lunii curente exploatarea a fost penalizată cu peste 400 tone de cărbune. Penalizările pe sectoare se prezintă astfel:

I. DUBEK

(Continuare în pag. 3-a)

Activitate culturală bogată

La căminul cultural din Bărbăteni se organizează acțiuni interesante, care atrag un număr mare de oameni ai muncii. Într-una din zilele trecute, de pildă, brigada științifică a Comitetului pentru cultură și artă din Petroșani a organizat la cămin o conferință cu caracter științific. La desfășurare au participat numeroși țărani muncitori și intelectuali din localitate. În cadrul conferinței, medicul veterinar Alica Mircea a vorbit despre modul de prevenire a bolilor infecțioase la animale, profesorul Szacs Emeric despre îngrijirea livezilor de pomi fructiferi, iar juristul Berekszaszi I. despre Codul familiei și legile statului democrat-popular. Asemenea conferințe sînt cuprinse în planul de muncă al căminului cultural urmînd să aibă loc și în viitor. Vor fi discutate probleme privind zborurile interplanetare, stelele căzătoare, sistemul solar și alte sisteme planetare din univers etc.

EMIL TETILEANU
învățător

Destăinuiri: La școala noastră

Sînt elev în clasa a XI-a A a Școlii medii din Lupeni. Mai am puțin și voi susține examenul de maturitate. Apoi îmi voi îndrepta pașii spre facultate sau o școală tehnică. Ce vremuri frumoase trăim!... Iată de pildă orașul meu natal — Lupeni. Zeci de blocuri cu sute de apartamente, cartiere întregi cu ferestre larg deschise spre soare, magazine și școli noi, un cinematograful modern, străzi asfaltate inundate cu neon, iată aspectul noului oraș Lupeni.

Dar frumoasa școală în care învățăm... Despre ea aș vrea să scriu cîteva rînduri. Ceva mă îndeamnă s-o fac.

Școala medie Lupeni. Ochii vizitatorului care vine în școala noastră îi vor fi atrași mai întîi de curățenia exemplară. Apoi de gazetele de matematică, de fizică și de chimie, de gazeta sportivă „Stadionul”, de gazeta postului U.T.M. de control. De va fi pauză, atunci vizitatorul va întîlni elevii voioși discutînd despre lecțiile din ora ce urmează. Iar de va fi oră de curs, prin liniștea adîncă, va auzi ecourile glasurilor acelor care își destăinuie profesorilor pregătirea lor teoretică.

Dar în aceste zile cele mai multe sarcini le avem noi, elevii dintr-o XI-a; pe lângă orele de curs și seminarii, ținem ore de meditații și consultații. Deși problema principală de care ne ocupăm este învățătura, nu neglijăm nici odată activitatea sportivă. De curînd chiar am ales noul consiliu al asociației sportive a școlii.

Și încă un fapt cu care ne mindrim: electa ca Szobley Margareta, Burtoi Lucia, Pol Maria, Doicsar Ștefan, Costin Victoria, Burtoi Pavel și Maxer Petru au reprezentat școala noastră la olimpiada de matematică pe localitate, bucurîndu-se de frumoase rezultate.

Mulți elevi petrec o bună parte din timpul lor liber la școală, participînd la activitatea formațiilor artistice, jucînd șah sau făcînd sport.

Folosînd din plin minunatele condiții de viață și învățătură create de partid elevilor, ne străduim să ne însușim cît mai bine știința și cultura, să dobîndim un eit mai larg orizont cultural, pentru a deveni cetățeni cît mai folositori ai patriei noastre dragi.

CONDRAȘ VALERIU

... elev

ACTUALITATEA

● Ieri după-amiază, clubul muncitoresc din Petrila a găzduit o însoțită adunare populară. După ce candidații de deputați au stat la sfat cu alegătorii despre problemele gospodărești ale orașului, în fața participanților a fost prezentat un frumos program artistic. Orchestra semisimfonică a interpretat cîntecul „Te cîntăm partid” de Mircea Neagu, potpuriul „Flori de lămîiță” de Marian, arii din opera Ana Lugojana și altele. La reușita spectacolului și-a dat concursul coral clubului din localitate și recitatori.

● La exploatarea minieră din Petrila au început lucrările de instalare a unui turbo-compresor cu o capacitate de 270 m c aer pe minut.

Prin intrarea în funcție a noului agregat preșionea aerului comprimat în rețea va spori cu o atmosferă și jumătate, ceea ce va permîte creșterea randamentului utilajelor pneumatice din subteran. Într-o instalație a turbo-compresorului este complet mecanizată.

● În cadrul manifestărilor culturale-artistice organizate cu prilejul alegerilor ce vor avea loc la 7 martie, un colectiv de actori ai Teatrului de Stat din Petroșani a prezentat ieri la clubul constructorilor din localitate, spectacolul „Conu Leonida față cu reacțiunea”. Spectacolul s-a bucurat de succes.

TEHNICI MINIERE

Cofraj pentru puțuri oarbe

La cabinetul tehnic de la mina Lona a fost prezentată inovația „Cofraj glisant pentru săparea și betonarea puțurilor oarbe”. Inovația aparține Inginerilor Rebedea Miron și Bălănescu Petru.

Cofrajul mobil — referindu-ne la construcția lui — este compus din două părți legate solidar între ele. O secțiune circulară, verticală, cu lățimea de 30 cm; o secțiune, în continuarea primei, tot circulară însă înclinată la 30 grade care închide în partea inferioară inelul de beton al puțului. Prima secțiune se compune

este sudată în exterior o tablă metalică cu grosimea de 3 mm, tablă ce constituie cofrajul lateral pentru betonarea puțului.

Secțiunea a doua este alcătuită dintr-o cîntă metalică de fier U 120 mm

INOVAȚIE

cu diametrul exterior egal cu diametrul de săpare al puțului. Acest inel

VEDERE LATERALĂ A COFRAJULUI



din două cîntre metalice de betonare din fier U 120 mm, plasate una sub alta, cu o distanță liberă între ele de 100 mm. Pe toată circumferința lor

Colțul celor certaji cu N.T.S.-ul

Pentru o simplă neatenție

Samoilă Vasile muncește de patru ani în subteran. În prezent ocupă funcția de insoțitor de tren la sectorul II al minei Lupeni.

De la angajare, Samoilă s-a accidentat de două ori; o dată — chiar foarte grav. Tovarășii lui de muncă, maiștrii aveau convingerea că Samoilă s-a învățat mînt. Dar, Vasile a dezmințit așteptările.

Intr-o zi, la orizontul 440, un tren de vagoane pline, care se îndrepta spre puțul orb nr 10, trebuia desprins de locomotivă. În loc să aștepte oprirea trenului, așa cum de fapt prevăd normele, fiind grăbit și prea sigur de sine, Samoilă a încercat să-l desceată din mers. Întimplarea a făcut ca garnitura să treacă tocmai pe lângă macaz. Un vagonet a deraiat și i-a zdrobit degetul mijlociu de la mîna stîngă de conducătoare de aer. Patru zile a bătut Samoilă drumul dispensarului și alte cinci zile a fost obligat să ia parte la instrucție. Deci, nouă zile lipsă de la locul lui de muncă. Și pentru ce toate acestea? Pentru o simplă neatenție, echivalentă cu încălcarea prevederilor din N.T.S.

este așezat la 30 cm distanță pe verticală față de ultimul inel de betonare și este legat solidar cu acesta printr-o serie de nervuri dispuse pe linia de cea mai mare pantă a secțiunii înclinate și sudate la ambele capete pe cele două inele. Distanța între aceste nervuri este de 1 m. Pe partea superioară a acestui grilaj este sudată tablă metalică cu grosimea de 5 mm, pe toată circumferința. Această constituie cofrajul de la baza tronsonului de betonare.

Pe inelul superior de betonare sînt sudate patru bucăți de fier de 0,8 mm, diametral opuse, două cite două, în care se vor așeza 2 bare ce constituie două diantine perpendiculare între ele ale cercului inelului de betonare. Încrucișarea lor marchează centrul puțului.

Betonarea puțului cu acest cofraj se execută în cîmpuri de cite 2 metri, de sus în jos, în urma frontului de săpare. Coborîrea lui de la un cîmp betonat la cel ce urmează a se betona se va efectua cu ajutorul mașinii de extracție. În acest scop, la cele 6 nervuri de fier U 100 mm ce leagă între ele cîntrele de betonare, sînt legate 6 cabluri de oțel cu diametrul de 18,5 mm, fiecare din acestea avînd la capătul liber un ochi care se poate agăța de carabina chiblei; lungimea celor 6 cabluri este astfel aleasă încît se întîlnesc toate în axul de extracție, la același nivel.

Intrucît axul de extracție este excentric față de cofraj, pentru echilibrare, în timpul coborîrii la cîmpul următor, cofrajul este suspendat și la trolul greiferului.

Pentru a ușura introducerea în mină a cofrajului, cit și transportarea

lui pînă la frontul de lucru, el este confecționat din 6 segmente (arce ale cofrajului) egale între ele, cu lungimea de pînă la 2,85 m. Acești segmente se cupleză între ei prin șuruburi. După betonarea cîmpului de 2 m cofrajul va trebui să susțină acest beton pînă la săparea cîmpului următor, timp în care betonul va face priză.

Greutatea cofrajului a fost calculată la 1343 kg. La modul de lucru se succed două faze: 1). Se sapă sub cofraj un cîmp de 2 m, după care se perforază găuri de 2 m și se pușcă. Roca înfinată se încarcă pînă cînd se creează distanță liberă de 2 m de la cofraj la roca tare nivelîndu-se vatra.

2). Se agăță cofrajul prin cele 6 cabluri la carabina chiblei și la trolul de la greifer. Se scot penele din scoabe și se coboară cofrajul pe vatră centrîndu-se.

Sistemul propus prezintă mai multe avantaje. Se elimină complet armarea provizorie a puțului cu cîntre metalice și bandajarea; se elimină complet munca pentru răpirea cîntrelor de săpare cit și a bandajelor în vederea betonării. În acest fel se asigură o creștere simțitoare a vitezei de avansare, a productivității muncii, precum și reducerea prețului de cost. Betonîndu-se imediat după săpare, se lucrează în condiții de siguranță mai mare, roca neavînd timp să se afîneze și să intre în presiune. De asemenea, profilul nu are timp să se deformeze asigurîndu-se în acest fel executarea cu grosimea de beton prevăzută în proiect. Neexistînd bandajele, se asigură o aderență perfectă a betonului cu roca, realizîndu-se astfel o calitate superioară a lucrărilor de betonare a puțului. Nu necesită instalații speciale decît două grăntice de 3 tone care se confecționează ușor în cadrul atelierului minei.

Din calculele făcute rezultă pe metru liniar de puț săpat și betonat o economie de 3615 lei.

Sapă de foraj în formă de lance

Inginerii azerbaidjeni au realizat o sapă de foraj, căreia i-au imprimat o formă de lance. Instrumentul este executat dintr-un oțel deosebit de rezistent, armat cu mici cilindri de pobedit. Cu ajutorul noilor sape, vitezele de înaintare se măresc de 2,5 ori în comparație cu cele realizate cu sapele cu trei role, folosite actualmente în foraje. Sapa de foraj în formă de lance se reconșionează cu ușurință.

In ajutorul muncitorilor sondori

SAPELE CU CONURI

În anul 1964 a început experimentarea forajului cu sape cu conuri (role) cu diametre de 161 mm și 135 mm. În acest an se vor experimenta sape cu diametre de 118 mm și 97 mm, în contextul preocupărilor pentru promovarea tehnologiei moderne. Sapele cu conuri, element de bază la forajul petrolifer, sînt pe cale de generalizare și la unele lucrări de explorare cu sondeze pentru minerale utile solide. Sapele pentru forajul rotativ se pot clasifica în două grupe mari: sape cu lame și sape cu conuri. Sapele cu lame nu au părți mobile și forajul se face prin acțiunea de răzuire, tăiere și așchiere asupra rocii (exemplul reprezentativ este sapa „coadă de pește”).

Sapa cu conuri este echipată cu elemente tăietoare, montate pe axe de susținere prevăzute cu lagăre, cu axe solidare cu corpul sapei, pe care pot să se rotească liber. Elementele tăietoare se rostogolesc pe talpă o dată cu rotația prăjiniilor. Pe conuri sînt înșonate dinți ascuțiți, care sînt forțați să pătrundă în roca prin gre-

utate exercitată pe sapă de garnitura de foraj și au o acțiune de fărîmarea și scobire. Sapele de acest tip au o lungime totală de dinți tăietori mai mare decît este posibil să aibă o sapă cu lame, ceea ce are ca rezultat o micșorare a uzurii prin abraziune și o avansare mai mare pe sapă.

Ca rezultat al multor cercetări, aceste sape se întrebunșează azi atît în formații moi cit și în formații tari.



Sapă pentru roci extra-tari, cu inserții din carbură de tungsten.

Pentru obținerea unui randament maxim, sapa cu conuri este astfel construită încît pe măsură ce se rotește pe talpa sondei prezintă continuu elemente tăietoare, în așa fel plasate, încît să atace roca pe toate părțile suprafeței, la fiecare rotație a ei.

Conurile (rolele) sînt astfel angrenate încît în timpul unei rotații dinții unui con se mișcă printre dinții conurilor alăturate. Dimensiunea, înălțimea și virful dințelului sînt diferite pentru a corespondea cu deosebirile dintre caracteristicile fizico-mecanice ale rocilor. Sapele pentru formații tari au mai pușini dinți înalți și mai mulți decît sapele pentru formații moi.

Pentru a lucra în roci extra-tari și casante, cu o rezistență mare la com-

DIN MINERITUL ȚĂRILOR SOCIALISTE

Succese ale industriei carbonifere a R. D. Vietnam

În cursul anului trecut industria carboniferă a R. D. Vietnam a satisfăcut pe deplin atît nevoile interne, cit și necesitățile de export. Minele

din regiunea Hon Gai au produs 3 400 000 tone cărbune, depășind cu 200 000 tone prevederile planului.

Un nou record mondial

În bazinul carbonifer din sudul R.S.F.S.R. a fost stabilit un nou record mondial de extragere a cărbunelui. În decurs de o lună o brigadă

de mineri de la mina „Lujnala-2” a extras 100 753 tone de înecat.

Brigada extrage în fiecare zi în medie peste 3 250 tone cărbune, iar în unele zile peste 4 000 tone.

Studii: Podirea cu plasă metalică a abatajelor cameră

În prețel de cost al tonel de cărbune extrase, materialul lemnos are o pondere de 10 la sută. Deci micșorarea consumului de materiale constituie o cale sigură de reducere a costului producției de cărbune. Pe această linie, la mina Vulcan, prin înlocuirea lemnului la susținerea lucrărilor miniere și extinderea susținerii metalice în abataje și galerii, s-au obținut unele rezultate îmbucurătoare consumul specific de lemn de mină a fost redus de la 44,3 m c/1000 tone în 1959, la 37,04 m c/1000 tone în 1964. Totuși considerăm că la ora actuală consumul specific de cherestea se menține la un nivel destul de ridicat. Astfel, în cursul anului 1964, s-a realizat un consum specific de 11,17 m c/1000 tone, revenind 6,27 lei/tonă de cărbune, din care 65 la sută s-a consumat la abatajele cameră pentru podirea și bandajarea pereților. Analizîndu-se posibilitățile de înlocuire a cherestelei de la podirea abatajelor cameră, s-a ajuns la concluzia că aceasta poate fi înlocuită cu plasă metalică.

Podirea abatajelor cameră, după noua metodă se va face cu jumătăți de molid îngropate în vatra abatajului și așezate la 0,5 m distanță unele de altele, peste care se va așeza un rînd de plasă metalică din țesătură zincată 30x30x28x760 mm. Covorul de plasă metalică va fi format din fișii principale cu o lungime de 4 m (lungimea normală a frontului) și cu lățimea de 0,75 m așezate perpendicular pe jumătățile de molid între două armături, și din fișii secundare care se așează în golurile dintre fișile principale. Fișile de plasă metalică se leagă între ele cu sîrmă de 2,8 mm grosime, la intervale de cel mult 15 cm. De asemenea, fișile de plasă de la două camere alăturate se vor lega între ele cu sîrmă de 2,8 mm grosime, la intervale de cel mult 15 cm. În faza inițială precum și în ca-

zrul cînd nu există posibilitatea de a se lega plasa metalică de la două camere alăturate se va folosi un cablu metalic cu diametrul de 10 mm întins pe conturul camerei și de care se vor lega fișile de plasă. La culcușul și coperișul stratului, pentru legarea fișilor de plasă, se va folosi un cablu cu diametrul de 10 mm.

Extinderea metodei de podire a abatajelor cameră cu plasă metalică, va avea drept urmare o reducere importantă a consumului specific de cherestea. În cazul podirii abatajelor cameră cu jumătăți de lemn și cu un rînd de plasă metalică rezultă o economie de 0,30 lei/tonă de cărbune extrasă din abataj cameră podit cu jumătăți și 2 rînduri de cherestea. Mai trebuie avut în vedere faptul că, în cazul podirii abatajelor cameră cu cherestea, cheltuielile pentru transportul acestora pînă la abataj sînt mai mari, deoarece se transportă o cantitate mai mare de materiale decît în cazul podirii abatajelor cameră cu plasă metalică.

Avînd în vedere avantajele pe care le prezintă podirea abatajelor cameră cu plasă metalică, urmează ca la exploatarea noastră să se treacă la experimentarea acestei metode.

Menționăm că propunerile prezentate în materialul de față nu epuizează complet problema înlocuirii cherestelei de la podirea abatajelor cameră. Considerăm că pe viitor se vor găsi procedee noi, prin care să se includă și jumătățile de lemn, asemănător cu procedeul modern de podire de la abatajele cu front lung din stratele groase. Colectivul exploatării noastre este hotărît să studieze și să folosească toate posibilitățile de reducere a consumului specific de lemn de mină și cherestea, cale sigură de reducere continuă a prețului de cost al producției de cărbune.

GHEORGHE DAVIDESCU
inginer șef E. M. Vulcan

presiune, se folosește un tip special de sapă ce nu are dinți tăietori; aceștia fiind substituiți de inserții semisferice parțial ieșite din con, executate din carbură de tungsten aglomerată.

Acțiunea mecanică a sapei se exercită prin înșirarea elementelor tăietoare în roca și apoi, prin rotație, pînă cînd roca din calea elementelor tăietoare este fărîmată. Elasticitatea garniturii de foraj permite într-o oarecare măsură o acțiune de șoc asupra formației din talpă. În tendința de a se elibera, după ce elementele tăietoare au pătruns în formație, sapa vibrează în sus și în jos în timpul rotației. Acest efect este considerat avantajos, dar provoacă gresitățile îmbinărilor prin filete ale garniturii de foraj. O sapă bună pentru o formație trebuie să îndeplinească unele condiții.

1) Să fie capabilă să disloce roca, formînd un detritus cu elemente de dimensiuni ce pot fi aduse la suprafață de către fluidul de foraj.

2) Orificiile sapei, prin care se scurge fluidul de foraj, trebuie să fie așezate în așa fel încît acesta să țîșnească cu viteză mare, cu mișcare turbulentă în spirală, să mențină e-

lementele tăietoare curate și să evacueze rapid detritusul din talpă.

3) Forma sapei și poziția elementelor tăietoare, trebuie să fie de așa natură încît să sape o gaură dreaptă, cu pereți netezi și în același timp să existe un spațiu liber suficient între sapă și pereții găurii.



Sapă pentru formații tari.

4) Materialul de confecție al făclilor trebuie să fie rezistent la uzură și socuri, iar elementele tăietoare trebuie să fie dure și rezistente la abraziune.

5) Trebuie să asigure o performanță tehnico-economică ridicată, fapt ce implică alegerea judicioasă a tipului de sapă.

SPORT

Pregătiri precompetiționale

În cadrul pregătirilor în vederea reînceptării campionatului categoriei B la fotbal seria a II-a, echipa Jiul Petrița a susținut un nou meci de verificare. De astădată juiștii s-au deplasat la Aiud unde au avut ca partener de joc echipa A. S. din localitate, campioana de toamnă a seriei

de nord din categoria C. Terenul acoperit cu un strat gros de zăpadă a îngreunat mult buna desfășurare a jocului. În aceste condiții juiștii au pus „la lucru” pregătirea tehnică și fizică. În urma unui joc disputat, oaspeții au învins cu scorul de 3-2 prin golurile înscrise de Peronescu și Libardi de două ori.

Echipa gazdă s-a dovedit un bun partener de joc contribuind împreună

Când lipsește perseverența în aplicarea măsurilor

(Urmare din pag. 1-a)

sectorul I a fost penalizat cu 42 tone, II cu 192 tone, III cu 138 tone, IV cu 102 tone iar sectorul V cu 125 tone. De unde provin aceste penalizări? Desigur din abataje, de la locurile de muncă ale acelor brigăzi care închid ochii în fața bulgărilor de steril ce iau drumul spre ziua o dată cu cărbunele. Iată doar câteva din brigăzile care au trimis la suprafață cărbune cu un conținut exagerat de sist vizibil: brigada lui Gagyi Ioan din sectorul I, Cătănă Vespasian din sectorul II, Marghisan Tiberiu, Șerban Nicolae, din sectorul IV, Cazimir Mihai, Tucaciuc Mihai, Sima Mihai, Costea Ioan și Bălățu Ioan. De ce dau brigăzile multă piatră în cărbunele brut? În primul rând pentru că se neglijează alegerea sistului vizibil. Se neglijează, de asemenea, pușcarea selectivă a stratelor cu intercalații. Brigada condusă de Sima Mihai, din sectorul IV, bunăoară, care are în frontal din aripa estică a abatajului unde lucrează o intercalație de 1,80 m, a fost găsită cu găurile plasate chiar în piatră. Or, după pușcare, este evident că nu mai poate fi ales sterilul fărămișat. Iată deci direcția spre care se cere

concentrată atenția brigăzilor și întărit controlul personalului tehnic: intensificarea alegerii sistului vizibil, aplicarea pușcării selective. Dar aceasta cu mai multă perseverență, cu continuitate. Și încă o condiție ce se cere a fi avută în atenție în vederea respectării indicatorului de calitate: realizarea ritmică, fără salturi, a sarcinilor de plan. Or, în luna februarie nici în această privință mina Vulcan nu a fost la înălțime.

Se ridică câteva probleme și la separația minei: să se respecte în fiecare zi cerința de a lua proba la cel puțin 1 la sută din vagonetele de cărbune ieșite din subteran; să fie îmbunătățit iluminatul la punctul de alegere a bulgărilor, la banda de claubaj. Și încă o problemă pentru conducerea minei: să se pună la punct — într-un timp cât mai scurt — mașina de curățat vagonete.

O preocupare mai intensă pentru alegerea sterilului de cărbune, aplicarea cu perseverență a măsurilor celor mai eficiente, folosirea experienței primei luni a anului, transformarea luplei pentru îmbunătățirea calității producției într-o acțiune de masă permanentă — iată căile pe care mina Vulcan va putea ajunge din nou în viitor la înălțime cu calitatea producției.

cu oaspeții la crearea unor faze de fotbal mult aplaudate de spectatori.

OPREA SANDU
corespondent

Hochei pe gheață

Având create condiții optime de a practica patinajul, tot mai mulți oameni ai muncii din Lupeni practică acest frumos sport. Pe patinoarul Asociației sportive Preparatorilor din localitate vin numeroși iubitori ai patinajului să-și petreacă orele libere pe luciul gheții. În zilele de repaus, se organizează cu regularitate întâlniri amicale de hochei. Într-o recentă întrecere, echipa de juniori Preparatorilor a avut ca adversară o selecționată a salariaților de la preparatiile de cărbune din localitate. Rapiditatea și tinerețea echipei și-au spus cuvântul la urmă cuvântul. Juniorii au învins cu scorul de 8-6.

CHIȘU ELISEU
președintele
Asociației sportive Preparatorilor

Statul medicului: GRIPA

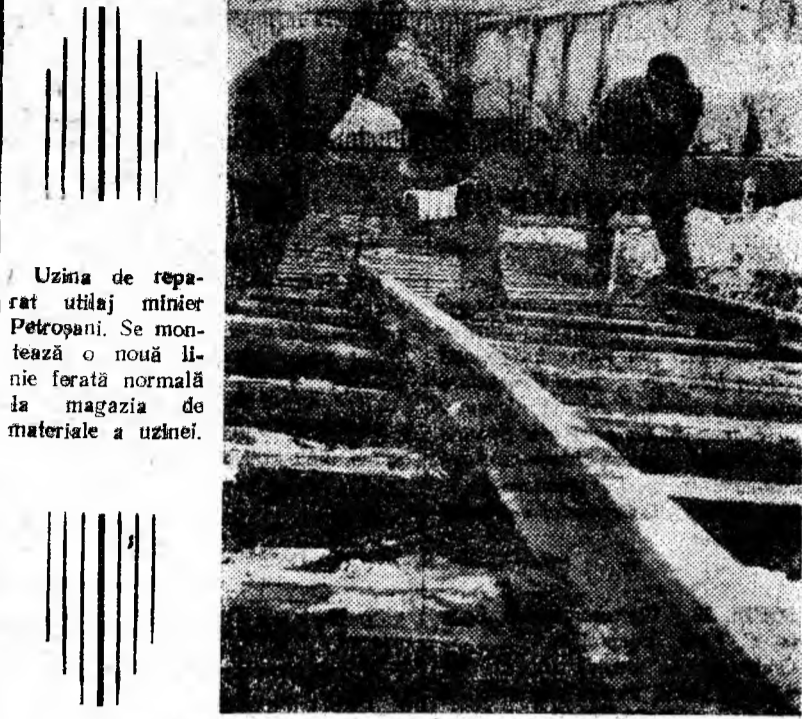
Gripa este o boală infecțioasă care apare în epidemii și la care pe lângă febră, senzații de oboseală mai apar și fenomene catarale ale căilor respiratorii.

Boala este provocată de un virus ultrafiltrabil. Infecția se face prin căile respiratorii. De aici trece în singe și se propagă în toate organele. Virusul gripei se găsește chiar și în organele interne ca ficat, rinichi și splină.

Răspîndirea infecției se face de regulă prin căile respiratorii. În general apariția epidemiilor gripale nu sînt legate de anotimp. În anotimpul rece și umed însă, căile respiratorii sînt mai sensibile și deci dispoziția de îmbolnăvire e mai mare. De altfel majoritatea epidemiilor gripale au fost înregistrate în lunile de iarnă și primăvară.

Mai expusă este în general populația orașelor; aceasta din cauza aglomerației și a circulației mai intense.

Aspectul clinic. După un timp scurt de incubație de cca. 1-4 zile, (timpul între infecție și declanșarea bolii) pacienții, se îmbolnăvesc cu temperatură mai mult sau mai puțin ridicată, de multe ori cu frisoa. Temperatura bolnavului oscilează între 38-40 grade Celsius. El are senzație de boală grea; tulburări mușculare în spate și în șale. Temperatura ridicată pînă la 40 grade rămîne aproximativ 3 zile și scade apoi încetul cu încetul. De multe ori bolnavii se plîng de dureri intense de cap, mai ales în regiunea frontală. Globii oculari devin dureroși în timpul mișcării sau la presiune, de multe ori, se roșesc. Există și o senzație de slăbiciune. Faringele se roșesc și deglutiția (înghițirea) devine dureroasă. Aceste simptome la gripa ne-complicată retrocedează și dispar du-



Uzina de reparat utilaj minier Petroșani. Se montează o nouă linie ferată normală la magazia de materiale a uzinei.

PUBLICITATE

Combinatul Carbonifer
Valea Jiului
angajează

pentru activitate de proiectare la U.P.D. Petroșani
ingineri
și tehnicieni
construcțori

oferind condițiuni avantajoase.

Solicitanții se vor adresa „Unității de proiecte și devize” Petroșani strada Eminescu nr. 22.

Întreprinderea
pentru contractarea
și industrializarea laptelui
SIMERIA
ANGAJEAZĂ

Pentru fabrica de produse lactate Petroșani:
— doi electricieni
autorizați
— doi mecanici
frigotehniști

Cererile de angajare se depun la sediul întreprinderii I.C.I.L. Simeria str. Traian nr 88, telefon 29.

La casa alegătorului din Iscroni

(Urmare din pag. 1-a)

dumneavoastră și al celorlalți membri ai familiei care au drept de vot, vă notați cifra din dreptul fiecărui nume și astfel, în ziua alegerilor, va fi mai ușor să fiți găsiți pe liste dacă indicați numărul curent.

Între timp în sala în care se aflau afișate listele au mai intrat și alți alegători. Un bărbat tânăr care cerea listele citea minute nu-și găsea numele.

Tovarășa Palievici, împreună cu alegătorul respectiv parcuseră încă o dată listele. Într-adevăr, ați fost omis, confirmă ea. Dar nu-i nimic, vă trec pe listele suplimentare. Numele dumneavoastră...

— Negoiță Ioan, veni răspunsul. Am 30 de ani. Locuiesc în circumscripția electorală comunală nr 7. Vă rog să treceți și pe Negoiță Melania, de 25 ani pentru că și ea a fost omisă.

Și astfel, zi de zi, alegătorii din Iscroni vizitează casa lor. Ei parti-

cipă cu plăcere la activitățile ce se organizează acolo.

În cursul săptămânii trecute, spre exemplu, s-a organizat o audiență muzicală pentru alegători. Mulți dintre cei care au trecut pe la Casa alegătorului au rășoit broșurile care vorbesc despre felul în care se organizează alegerile pe timpul regimului burghezo-moșieresc.

Locuitorii comunei merg cu regularitate la casa alegătorului. Colectivul Casei alegătorului din Iscroni se străduiește să alcătuiască pentru fiecare seară programe instructive, bogate în conținut. Astfel, în planul de activitate din săptămîna curentă de exemplu, este prevăzută prezentarea unei expuneri asupra politicii externe a R.P.R. Într-o altă zi cetățenilor din comună li se va vorbi despre realizările regimului nostru democrat-popular ș. a. Tot în planul săptămînii în curs se arată că va avea loc o întâlnire între cei mai tineri alegători din comună și unul din candidații F.D.P. pentru alegerile de la 7 martie.

Cei patru semimagnifici din Cimpa

Înainte de a face prezentările de rigoare găsesc necesar să arăt unele deosebiri între film și realitate. Așadar... Aia din film erau magnifici,ăștia sînt semi... Aia erau șapte,ăștia sînt numai patru. Aia șapte s-au remarcat prin vitejie,ăștia patru s-au remarcat prin obrăznicie. În sfîrșit, pe aia șapte i-ați văzut și ca atare îi cunoașteți. Peăștia patru nu i-ați văzut și deci nu-i cunoașteți. Să vi-arăt și pe noi. Locuitorii din Cimpa însă vi-i pot arăta... cu degetul. Sînt bine cunoscuți. Eu numai vi-i prezint... cu creionul. Vă spun că merită. Păi cine se mai încaieră ca ei pe la sala cinematografului din Cimpa și tulbură liniștea la repetițiile formațiilor artistice ale căminului cultural? Cine duc mai abilități decît ei discuții interminabile prin autobuze și vorbesc neovincios cu persoanele mai în vîrstă?

Și acum să vi-i prezint în ordine... importanței lor.

BURDEA DUMITRU (16 ani), elev la Școala profesională de ucenici din Petroșani. Are 6 la purtare pe primul trimestru. Printre alte „isprăvi” era cît

Microfoleton

pe ce să provoace un incendiu la căminul cultural din Cimpa. Dorind cu orice preț să-și arate „măestria” în electricitate (el este elev în anul II D sudori), a produs un scurt circuit la o priză arzînd mai multe becuri și încălzînd la maximum instalația.

PLEȘA MIRCEA (17 ani), elev în anul III D la aceeași școală. L-a ajutat pe primul în... „muncă”. De fapt l-a ajutat în mai toate... năzbitiile.

POPA ILIE, coleg de clasă cu Pleșa și coleg de obrăznicii cu primul doi în autobuz pe ruta Cimpa — Petroșani și retur. Ei în loc să înțețe cu

sîrguință la școală plutesc pe valurile mediocrității.

CIORT ALEXANDRU, muncitor la mina Lonea I, este al patrulea semimagnific, coautor al rețelilor săvîrșite de primul trei și al altora. În loc de concluzii încheie cu câteva întrebări: Cum privesc primul trei ziua de mine, cînd vor termina școala și vor fi reparați în producție, cînd vor trebui să muncească? Dar părinții lor ce au de spus? Unde-i opinia colectivă a clasei, a muncitorilor din sectorul I în care lucrează Ciort? Unde-i munca educativă a organizațiilor U.T.M.?

la lăsați-oă de năzbitii, băiești, și jinești-vă serios de treabă! Mai ales acum cînd vă cunoaște mai bine lumea. Să nu credeți că sînteți chiar semimagnifici și nu poate să vi se găsească ac de cojoc pe măsura „isprăviilor” de care sînteți în stare.

D. PLOIEȘTEANU

PROGRAM DE RADIO

25 februarie

PROGRAMUL I. 8,00 Sumarul presei, 8,06 Cîntă lanțara reprezentativă a Armatei, 9,25 Fragmente din opera „O noapte la Veneția” de Johann Strauss, 10,15 Lecturi literare la cererea ascultătorilor, 10,30 Soliști de muzică populară, 12,15 Muzică ușoară, 13,05 Melodii populare, 14,10 Muzică ușoară instrumentală, 14,30 Prietenă noastră cartea, 16,30 „Cu microfonul prin regiunile Bacău și Crișana”, 17,15 Antologie poetică: Șt. O. Iosif, 17,30 Muzică populară cerută de ascultători, 18,00 Seară pentru tineret, 19,00 Mozaic muzical, 20,00 Radiogazeta de seară, 20,30 „Cîntă, dansează tinerete”, 21,15 Părinți și copii, 21,30 În ritm de dans. PROGRAMUL II. 8,00 Corul din opere, 9,03 Melodii populare, 9,30 Vreau să știu. (Reluarea emisiunii din 22 februarie), 10,30 Uverturi la opere, 11,15 Din cele mai cunoscute jocuri populare, 11,45 Intîlnire cu muzica ușoară, 12,30 Muzică din operele vieneze, 13,40 Concert de prînz, 14,35 Pagini din operele lui Puccini, 15,05 Interpreți de muzică ușoară, 16,00

Muzică populară, 16,20 Dialog cu ascultătorii, 16,30 Concert-ghicitoare, 18,00 Formații artistice studențești, 18,30 Recital — Petre Ștefănescu-Goangă, 18,45 Muzică ușoară de Mălineanu, 19,05 Din comoara folclorului nostru, 19,30 Cîntă orchestra Popp Boston — muzică de estradă, 19,50 Transmisiunea concertului orchestrei simfonice a Radioteleviziunii, 22,00 Muzică ușoară.

Cinematografe

25 februarie

PETROȘANI — 7 NOIEMBRIE: Umbrele din Cherbourg; REPUBLICA: Judecătorul de minori; PETRI-LA: Atențiune părinți; ISCRONI: Rude de singe; LIVEZENI: Comoara din lacul de argint; ANINOASA: Tragedia optimistă; LUPENI — MUNCITORESC: Vară în nordul sălbatic; URICANI: Dragoste la zero grade.

★ ULTIMELE ȘTIRI ★ ULTIMELE ȘTIRI ★ ULTIMELE ȘTIRI ★ ULTIMELE ȘTIRI ★ ULTIMELE ȘTIRI ★

VIATA INTERNATIONALA

Prezențe românești

VIENA 23. Corespondentul Agerpres, C. Varvara, transmite:

Luni după-amiază a avut loc la sediul Agenției internaționale pentru energie atomică din Viena un concert dat de o formație de muzică populară românească condusă de artistul emerit Nicu Stănescu. Au participat funcționarii agenției, precum și reprezentanți permanenți ai statelor membre ale acestei organizații. Concertul s-a bucurat de succes.

★

SOFIA 23. Corespondentul Agerpres, C. Linte, transmite:

Orchestra de muzică ușoară condusă de Horia Moculescu, avind ca soliști pe Ilanca Cerbacev și Constantin Drăghici, care de peste o lună se află în R. P. Bulgaria, și-a încheiat turneul plecând spre țară.

În acest timp orchestra a prezentat 52 concerte în 25 orașe, bucurându-se pretutindeni de un mare succes.

Ministrul de externe al Ciprului despre consultările sale cu guvernul grec

ATENA 23 (Agerpres).

Luni a sosit la Atena ministrul de externe al Ciprului, Spyros Kyprianu, pentru a avea întrevieri cu reprezentanții guvernului grec în problema cipriotă. La sosirea pe aeroportul din Atena, Kyprianu, a făcut o declarație

Situația politică în Vietnamul de sud

SAIGON 23 (Agerpres).

La Saigon schimbările politice se succed într-un ritm accelerat. Criza politică din această țară depășește astfel toate recordurile de confuzie. Generalul Khanh se pregătește să părăsească Vietnamul de sud într-o „misiune diplomatică”, urmînd astfel, la numai cîteva luni, pe generalii Duong Van Minh și Tran Thien Kiem. După cum se știe, acești trei generali

au cîrmuit Vietnamul de sud anul trecut, rînd pe rînd ei au fost însă numiți „ambasadori cu misiuni speciale” în diferite țări. Primii doi, cu „ajutorul” lui Khanh, dar acum i-a venit și lui rîndul.

Principala problemă politică, menționată de agenția France Presse, o constituie pentru noii șefi militari înlocuirea diferitelor personalități politice instalate de generalul Khanh.

Procesul a 14 surori medicale naziste

MUNCHEN 23 (Agerpres).

Luni a început la München procesul celor 14 surori medicale naziste acuzate de complicitate înuciderea, între anii 1942 și 1945, a numeroși bolnavi incurabili din Germania. Cele 14 „surori ale morții” au participat la programul nazist de eutanasi care

urmărea „purificarea” rasei germane prinuciderea tuturor bolnavilor mentali și incurabili din Germania. În calitate lor de surori medicale, atașate pe lingă spitalul Obrawalde-Meseritz, ele au asasinat între 250 și 300 de bolnavi, administrîndu-le puternice doze de somnifere. Actul de acuzare constată că acești bolnavi nu au fost suprimați din milă, așa cum se încerca să se acrediteze, ci, pentru că erau considerați „oameni inutili comunității” și pentru că moartea lor permitea să se realizeze economii.

În prima zi a dezbaterilor procesului s-a dat cuvîntul acuzatelor. Procesul va dura, după cum transmite agenția „France Presse” trei săptămîni, perioadă în care vor fi audiați 22 de martori.

Cancer în eprubetă

PARIS 23. Corespondentul Agerpres, Georges Dascal, transmite:

Profesorul Etienne Wolff, membru al Colegiului Franței, a făcut luni o importantă comunicare la Academia de Științe din Paris, privind cercetările în legătură cu originea cancerului. Prof. Wolff și colaboratorii săi au anunțat că au reușit să cultive un cancer în eprubetă, fără a folosi țesuturi vii, într-un mediu de cultură compus din anumite extracte de drojdie.

O declarație a lui Martin Luther King

NEW YORK 23 (Agerpres).

Luînd cuvîntul la o adunare a populației de culoare din Seima, Martin Luther King, laureat al Premiului Nobel pentru pace, a declarat luni seara că intenționează să organizeze un marș spre orașul Montgomery capitala statului Alabama, în semn de protest împotriva politicii segregacioniste a guvernatorului acestui stat, George Wallace. Poliția din Montgomery, a spus el, continuă încă să se dede la brutalități împo-

Difuzarea unei declarații împotriva alegerilor în Congo

BRAZZAVILLE 23 (Agerpres).

Comitetul național de eliberare din Congo (Leopoldville) a difuzat la Brazzaville o declarație în care condamnă hotărîrea guvernului Chombe de a organiza alegeri precipitate în Congo. Consiliul național cere demisia guvernului condus de Chombe și formarea unui adevărat guvern reprezentativ, constituit din oameni devotați principiilor lui Lumumba. Acest guvern, se precizează în declarație, ar urma să elaboreze noul proiect de

constituție și proiectul legii electorale, să facă numărătoare populației și să organizeze cu sprijinul O.U.A. alegeri generale în Congo (Leopoldville). În declarație se cere, de asemenea, eliberarea imediată a lui Antoine Gizenga și a tuturor deținuților politici, expulzarea tuturor mercenarilor și consilierilor militari și politici străini din Congo și încetarea tuturor operațiunilor de pedepsire pe care autoritățile le desfășoară cu sprijinul cercurilor imperialiste.

VARIETĂȚI

Un catalog al stelelor slabe

KIEV 23 (Agerpres).

Observatorul astronomic de pe lingă Universitatea din Kiev a editat un catalog al stelelor slabe. În decurs de 8 ani au fost determinate cu mare precizie coordonatele unui număr de 3500 aștri îndepărtați.

Catalogul face parte dintr-o vastă lucrare care se efectuează în cadrul unui plan comun de către observatoarele Uniunii Sovietice și ale altor țări fără socialiste. El se va integra în catalogul nr 3 al Uniunii

Astronomie Internaționale care cuprinde aproximativ 300 000 de stele.

Cel mai tînăr oraș cehoslovac

PRAGA 23 (Agerpres).

Orașul minier Havírov a apărut în urmă cu 10 ani, pe locul a 7 sale care aveau în total 13 000 de locuitori. În prezent, orașul numără 70 000 de locuitori, dintre care două treimi sînt mineri.

Havírov este cel mai tînăr oraș cehoslovac și după vîrstă medie a locuitorilor — aproape 24 ani. Copiii pînă la 14 ani reprezintă 40 la sută din numărul acestora.

O „carte albă” a apărării publicată de guvernul englez

LONDRA 23 (Agerpres).

Guvernul englez a publicat marți o așa-numită „carte albă” a apărării. Acest document, arată agențiile de presă, reprezintă primul program militar al guvernului laburist. „Cartea albă” — 1965—1966 constituie o critică violentă la adresa programelor militare ale conservatorilor și subliniază că din 1952 și pînă astăzi s-au

cheltuit în scopuri militare peste 20 miliarde lire sterline. Guvernul laburist se angajează să revizuiască politica militară a Marii Britanii în așa fel ca „națiunea să poată plăti cheltuielile necesitate de aceste scopuri”, deși nu prevede măsuri mai substanțiale pentru reducerea bugetelor militare.

Cartea albă constată că întreținerea forțelor armate britanice în Germania occidentală ca și actualele proiecte strategice ale N.A.T.O. constituie o povară grea pentru economia britanică. Vorbînd despre așa-zisele obligații pe care le are Marea Britanie față de țările Commonwealth-ului, în Cartea albă se caută o justificare a politicii de menținere a bazelor militare în aceste țări, arătînd că ele au atît o însemnătate economică cît și una politică. În Cartea albă, guvernul britanic își exprimă speranța realizării unor economii prin împărțirea cu alte țări a cheltuielilor necesitate de cercetările în domeniul aviației militare și prin reducerea creditelor militare britanice în cursul anilor următori. În vederea atingerii acestui scop se prevede crearea de către guvern a unor organisme de control.

ÎN CÎTEVA RÎNDURI

LUXEMBURG. Potrivit datelor comunicate de Inalta autoritate a Comunității carbunelui și oțelului, în următorii șapte ani numărul minerilor din țările comunității a scăzut cu circa o treime. În prezent, lucrează aproximativ 600 000 de mineri în minele acestor țări, față de 900 000 în 1957.

CARACAS. Un detașament de partizani venezuelieni au ocupat localitatea Canio Cruz din statul Sucre, unde au organizat un miting la care au explicat populației scopurile luptei lor. După miting, partizanii au plecat din nou în munți.

MADRID. Din cauza valului de frig care s-a abătut asupra Spaniei, plantațiile de portocali de pe coasta Mării Mediterane au suferit mari pagube, ceea ce a determinat autoritățile să sisteze complet exportul de fructe citrice.

WASHINGTON. Societatea națională de geografie din S.U.A. a anunțat că 13 țări africane și asiatice și-au unit eforturile într-o ofensivă comună împotriva lăcustelor care amenință vaste regiuni din cele două continente. Trei invazii de lăcuste au fost semnalate în vestul Pakistanului și una în Republica Somalia. De asemenea, un număr mare de lăcuste s-a semnalat în Etiopia și în nordul Africii.

HAMBURG. Între 5 și 8 aprilie va avea loc la Hamburg un congres internațional al traducătorilor, la care

vor participa traducători, editori, scriitori și critici. Congresul va avea loc sub patronajul Federației internaționale a traducătorilor și Departamentului pentru literatură și artă al U.N.E.S.C.O.

BONN. La invitația cancelarului Erhard, primul ministru al Norvegiei, Einar Gerhardsen, va face de la 22 la 28 martie o vizită în republica federală. Gerhardsen va fi primit de președintele Lübke și va avea întrevieri cu cancelarul Erhard, după care va vizita mai multe orașe din Germania occidentală.

ANKARA. Marți dimineața a sosit la Ankara, venind din Nicosia mediatorul O.N.U. în Cipru, Galo Plaza Laço. În cursul celor trei zile, cît va rămîne în capitala Turciei, mediatorul O.N.U. în Cipru va avea discuții cu noul premier turc, Suat Hayri Urganlu și cu alți membri ai guvernului asupra modalităților de rezolvare a problemelor cipriote.

TOKIO. La 22 februarie s-a deschis la Tokio conferința internațională pentru discutarea problemelor legate de vinătoarea de foc în nordul Oceanului Pacific. La conferință, care va dura o săptămînă, participă reprezentanții Japoniei, Uniunii Sovietice, Statelor Unite și Canadei. Scopurile conferinței, a opta întîlnire anuală a celor patru țări în această problemă, este stabilirea cotelor de vinătoare pe anul curent.