

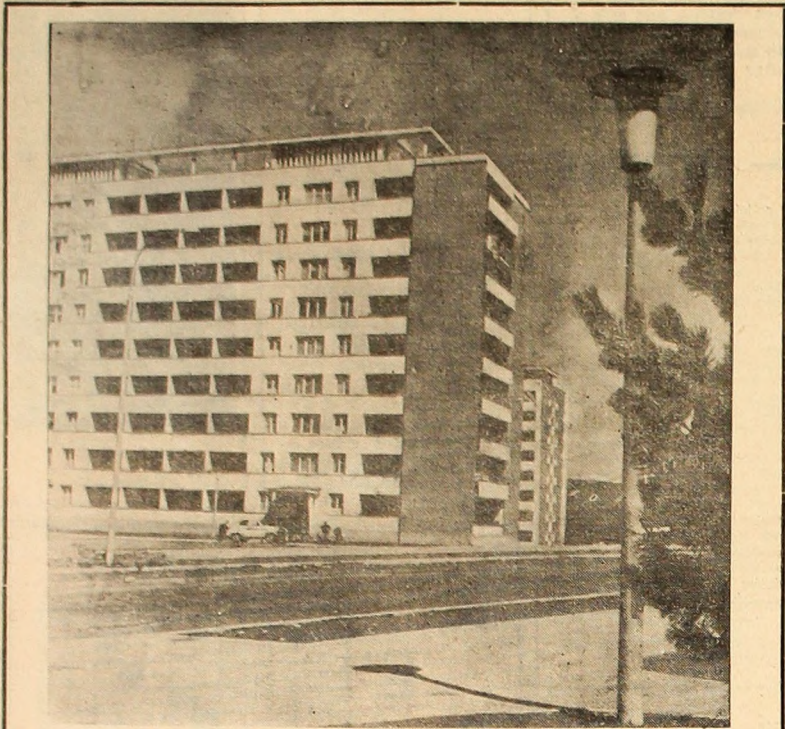
# Steagul roșu

Organ al Comitetului municipal Petroșani al P.C.R. și al Consiliului popular municipal

Anul XXI (XXVII) Nr. 6066

Duminică 27 aprilie 1969

4 pagini 30 bani



Ferestre spre lumină la Vulcan.

Foto: N. MOLDOVEANU

## Întreținerea fondului locativ — datorie a fiecărui cetățean

Ca urmare a eforturilor financiare și materiale făcute de statul nostru, suprafața fondului locativ a cunoscut în ultimii ani o sporire substanțială, ea fiind în continuă creștere. În Valea Jiului, suprafața fondului locativ a crescut de la 750.000 metri pătrați în anul 1961, la 1.318.760 metri pătrați în prezent, o suprafață apreciabilă fiind cuprinsă în cele peste 28.000 apartamente noi, confortabile. În scopul mai bune administrării și întreținerii a spațiului locativ, a reglementării raporturilor dintre proprietar și chiriași, a fost adoptată anul trecut legea nr. 10 care clarifică problemele legate de utilizarea și întreținerea fondului locativ, stabilește răspunderi sporite, reciproce, din partea statului și a locatarilor.

În această privință, I.G.L. Petroșani are obligația de a efectua în termen și de cea mai bună calitate repararea oricăror defecțiuni care apar în interiorul sau în exteriorul locuitorilor, în vreme ce locatarii au datoria să folosească și să întrețină în cele mai bune condiții locuințele și întrețină relații de civilitate civilizată. Pentru întreținerea și repararea fondului locativ, proprietatea de stat din Valea Jiului, pentru anul 1969 a fost alocată suma de 13.200.000 lei, sumă ce va fi materializată în reparații la acoperișuri, terase, sarabante, subsoluri, burlean, igheaburi, fatade etc. Trebuie să reamintim că întreținerea noastră a infuzii unor executare compenzatori, că a mai dă și lucrări de calitate slabă, că din cauza indisciplinării în muncă și a unor dintre salariații săi, a primit reproșuri în domeniul de competență. La fel de adevărat este însă și faptul că mai există locatari care ignoră îndatoririle legale cu privire la păstrarea locuințelor în care stau, se sustrag obligațiilor de a suporta cheltuielile de reparare ale elementelor de construcție și la instalațiile deteriorate din cauza folosirii iraționale, necorespunzătoare, pricinuindu-le înșuși daune fondului locativ de stat.

**Ing. Gh. GALAN,**  
directorul I.G.L.  
Petroșani

Citeva exemple sînt semnificative. C. Șerban, Eugen Arad, Ioan Rotaru, Ioan Moga, Adalbert Nagy din Petroșani, Teodor Miron, Ioan Guic, Rudolf Frank, Ioan Pop din Lupeni, Nicolae Ticoi, Gheorghe Bonoc, Ioan Ghimșiu din Vulcan, Petru Birlea, Petru Tamaș, Iosif Szigheli, Iosif Tanc, Gheorghe Beșleagă din cartierul „8 Martie”, Petrița, au apartamente murdare, instalațiile electrice și sanitare deteriorate, incomplete, manifestă un dezințeres total pentru îngrijirea locuințelor în care stau. În unele blocuri, locatarii nu păstrează în bune condiții spațiile comune: pe casele scării, gaurile sînt sparte, pereții murdari, lipsesc intrerupătoare, globuri, becuri, tablourile de siguranță electrice sînt deteriorate. Exemple se pot da multe. Din nou subliniem că multe din aceste anomalii se datorează, alături de locatari, și președinților de blocuri, administratorilor, asociațiilor de locatari care nu-și îndeplinesc atribuțiile ce le revin prin lege.

Ascensoarele sînt elemente principale ale confortului și civilizației în blocurile turn. În privința întreținerii lor, însă, întîmpinăm multe greutăți. Pe lângă faptul că întreținerea noastră are puțini mecanici de ascensoare și nu suficient de bine pregătiți, unii locatari și copiii acestora ne dau mult de lucru cu ascensoarele. Le descompunem piesele, le sparg gaurile, le blochează, umblă la ele cu tot felul de instrumente, deteriorându-le. Situații de acest fel s-au semnalat la ascensoarele de la blocurile nr. 3, nr. 7, nr. 11, nr. 14 de pe strada Vasile Roaită, Petroșani, de la blocul nr. 103 de pe str. Republicii, Petroșani, de la blocurile A 6, G 1, G 2, D 4 din

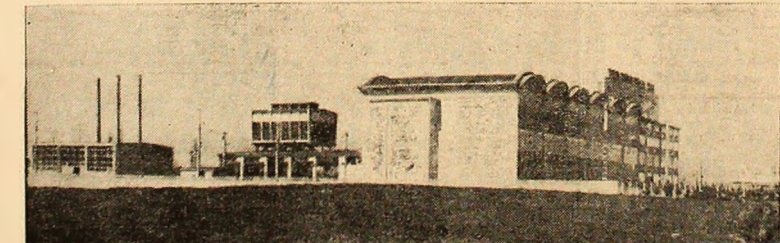
Lupeni, de la blocurile D 1, D 3, D 5, D 9 din Vulcan și altele.

În sezonul rece, I.G.L. Petroșani a avut multe neajunsuri în privința încălzirii centrale. Dă și aici a contribuit „fantezia” unor locatari. Astfel, Traian Irimuş și Dumitru Mihai, blocul 16, apartamentele 9 și 20, Ioan Fluicraș și Gheorghe Hor, blocul 9, apartamentele 20 și 12, toți din Lupeni, Iosif Holay din Petroșani, str. Independenței, blocul 25, scara 1, apartamentul 12, ca să nu cităm decît cîteva nume, au născut robinete pe calorifere prin care au golit instalația de apă caldă lăsînd zeci de apartamente fără căldură.

Este de datoria fiecărui locatar de a-și întreține în cele mai bune condiții locuința pe care statul l-a pus-o la dispoziție, de a lua atitudine împotriva acelor care deteriorează apartamentele și anexele lor, a acelor care se sustrag de la obligațiile comune, care uită că locuința lor de azi va fi mieie a altora, care trebuie să se bucare la fel de ea.

Nu mai prin eforturile unite ale întreprinderii noastre și ale salariaților noștri cu ale tuturor locatarilor vom contribui la buna utilizare și întreținere a bunului comun — fondul locativ.

## COORDONATE HUNEDORENE



Modernul complex de industrializare a cărnii de la Hațeg.

În pagina a 4-a

## COMUNICAT

Cu privire la cea de-a XXIII-a sesiune specială a Consiliului de Ajutor Economic Reciproc

## ÎN ÎNTIMPINAREA ZILEI DE 1 MAI Realizări remarcabile pe graficul de întrecere al ceferiștilor

Ceferiștii din Valea Jiului au muncit cu hărnicie și multă dăruire pentru a obține rezultate bune în marea întrecere socialistă desfășurată în etapa primelor patru luni din acest an. Cu toată vitregia unei lerni aspre și prelungite, colectivul stației CFR, Petroșani a reușit să transporte, în trimestrul I, cu 5,75 la sută mai multe mărfuri și călători decît a fost planificat, volumul transportului efectuat depășind cu 23,3 la sută pe cel din perioada corespunzătoare a anului 1968.

Prin respectarea riguroasă a măsurilor tehnico-organiza-

torice stabilite pentru lunile înfricoșate și a regulilor de siguranță a circulației trenurilor, au fost îmbunătățite simțitor indicatorii de calitate ai transportului feroviar. Astfel, în trimestrul I, încălcarea statică a sporit cu 1,25 la sută față de plan, iar staționarea la încărcare, descărcare și tranzit cu manevră a fost redusă cu 1,5 la sută; realizări care, față de primul trimestru al anului trecut, sînt cu 3,41 și, respectiv, 2,04 la sută mai mari. În aceste succese sînt încorporate în mod deosebit strădaniile, priceperile și conștiințozitatea în muncă ale ceferiștilor din

terele conduse de Ioachim Oprea, Constantin Jumanca și Sabin Enășescu care, prin bună organizare, au asigurat ca intrarea în stație a trenurilor, manevrarea garniturilor, pregătirea lor pentru plecare în cursă să se facă fără întîrzieri, erori sau evenimente. Pe primele locuri în privința aportului dat la asigurarea unui ritm intens și neîntrerupt transportului feroviar, se situează șeful de manevră Petru Dița, responsabilul de masa de manevră Gheorghe Șota, dispozitorii IDM Viorel Sochișiu și Viorel Jecan, precum și manevrantul Isaiă Drăghici.

## Opinii

## FORMATIV ȘI INFORMATIV LA LECȚIE

Prof. Gh. I. ANTOCE,  
directorul Liceului Vulcan

În societatea contemporană, creșterea uluitoare de rapidă a masei de cunoștințe generează o adevărată „explozie” a informațiilor.

Reașezarea învășămîntului nostru pe baze moderne în societatea precumpunător dinamică, decalajul obiectiv între ritmul dezvoltării posibilităților elevilor și creșterea volumului de cunoștințe și deprinderi ce se cer asimilate, îndeamnă să ne punem legitima întrebare: înoculum în memoria elevilor un volum imens de informație sau, preferențial, formăm și dezvoltăm acele aptitudini individuale, capacitatea de gândire productivă cu flexibilitate, independență, mobilitate, creativitate care să faciliteze personalității umane, plenitudinea armonioasă, integrarea creatoare în procesul progresului social? Atributele dirijorului producției automatizate: capacitatea de a gândi și investiga independent, hotărîrea, responsabilitatea, inițiativa, impun școlarizarea fanteziei, inițiativă, gândirii creatoare, a raționamentului inductiv, deductiv și analogic, științelor intelectuale afectiv, estetice, morale și fizice, multilaterala și armonioasă. Demne de relief sînt sfîrșirile actuale, în lumina priorităților formării asupra informațiilor, de modernizare a conținutului învășămîntului, utilizării meto-

delor și mijloacelor de învășămînt. În gândirea metodică a lecțiilor spre a nu suprasolicita adesea aparatul intelectual al elevilor, evitînd deci criza de supraîncălzire la care ne isplăcesc uneori programa, manualul, egoismul disciplinei predate, (apreciind realist conceptul pedagogic, calitativ-operațional de cultură generală „televiziune” este nevoite, între altele, să le angajăm în lecție zonele superioare ale intelectului prin experiment mintal, independența de a gândi, spiritul critic, atracția către problemele, simțirea mentală, capacitatea imaginativă.

Deși cunoaștem că prin prima învășămîntului formativ, cheia izbuzii învășării o formoză nu tumultul de idei, date, ci capacitatea de a selecționa, asocia, de interpreta, sistematiza, de sintetiza, operativitatea gândirii, toluși, nu arareori se perpetuează supraîncălzirea, balastul datelor și faptelor ne semnificative, ultimul să informarea este un mijloc nu un scop.

Acum, cînd acumularea continuă accelerată a noi elemente în sfera culturală face ca enciclopedismul să fie anacronic, cînd cultura generală este în primul rînd o cultură

## INFORMATIA ZILEI

### Mii de pomi fructiferi

O dată cu venirea primăverii, în piețele municipiului au fost puși în vânzare un mare număr de pomi fructiferi. În ultimele zile, din stațiunea experimentală Birsești (Tg. Jiu) au sosit aproape 4000 de meri, din soiurile Dublin roșu, Goldin — roșu, Farmen-auriu, Jonathan, pruni Renglot și Vinat-romănesc, precum și un mare număr de peri, gutui, cireși, pierșici.

Pomii fructiferi, desfaceți în piețele localităților noastre, au fost acclimatizați în vol asmenătorii celui din Valea Jiului. Prețul unui pom este de 4,75 lei.

### Se redeschid grădinile de vară

Astăzi dîmînceată, la ora 10, se redeschide grădina de vară „Constructorul” din Petroșani. Aici pot fi servite preparate la grătar, mititei, diferitele miniturii, preparate de bufet precum și bere la sticlă și la pahar.

Grădina va fi deschisă zilele între carele 7—23. După aceeași orar vor funcționa și celelalte grădini de vară, ce urmează să-și redeschidă porțile în următoarele zile.

### Primul abataj frontal în pregătire la mina Dița

La mina Dița, în blocul 3, strada XIII. orizontul 440, se pregătește deschiderea unui abataj frontal pe înclinație, de mare capacitate. Lucrările de pregătire a abatajului lucrează minierii din brigăzile conduse de Kadar Grigore și Gheorghe Pirtac care au obținut viteze sporite de avansare. Pînă la sfîrșitul acestor luni se apreciază că acțiunile lui Kadar vor atinge ritm de 60 ml avansare. Bineînțeles, nu se vor situa mai puțin nici minierii din brigada lui Pietac, care, numai în cîlcău de abataj, vor realiza o avansare de peste 60 ml.

### VREMEA

Într-o temperatură maximă a aerului a fost de plus 10 grade la Petroșani și de plus 10 grade la Parîng.

PENTRU URMĂTOARELE 21 DE ORE: Vremea se menține frumoasă, cu cerul mai mult senin. Temperatura în creștere ușoară.

Foto: M. NICOLAE

## ÎNCHEIEREA SESIUNII CONSILIULUI DE AJUTOR ECONOMIC RECIPROC

MOSCOVA 26 (Agerpres). — Lucrările sesiunii Consiliului de Ajutor Economic Reciproc, începută la Moscova la 23 aprilie, s-au încheiat în 26 aprilie. A fost adoptat în unanimitate comunicatul cu privire la cea de-a 23-a sesiune specială a C.A.E.R. În sesiunea de sîmbătă, des-

## Întoarcerea la București a delegației de partid și guvernamentale condusă de tovarășul Nicolae Ceaușescu care a participat la sesiunea a XXIII-a a C. A. E. R.

Sîmbătă după-amiază s-a închinat în Capitală delegația de partid și guvernamentale a Republicii Socialiste România, condusă de tovarășul Nicolae Ceaușescu, secretar general al Comitetului Central al Partidului Comunist Român, președintele Consiliului de Stat, care a participat în sesiunea Consiliului de Ajutor Economic Reciproc de la Moscova.

Din delegație au făcut parte tovarășii Ion Gheorghe Maurer, membru al Comitetului Executiv, al Prezidiului Permanent al C.C. al P.C.R., președintele Consiliului de Miniștri, Maxim Berghianu, membru al Comitetului Executiv al C.C. al P.C.R., președintele Comitetului de Stat al Planificării, Manea Mănescu, membru al Comitetului Executiv, secretar al C.C. al P.C.R., vicepreședintele Consiliului de Stat, președintele Consiliului Economic, Gheorghe Rădulescu, membru al Comitetului Executiv al C.C. al P.C.R., vicepreședintele al Consiliului de Miniștri, și Teodor Marinescu, membru al C.C. al P.C.R., ambasadorul României în Uniunea Sovietică.

Delegația a fost însoțită de consilierii și experții. La sosire, pe aeroportul Băneasa, delegația a fost salutată de tovarășii Gheorghe Anotai, Emil Bodnar, Chivu Stoica, Paul Niculescu-Mizil, Virgil Trofin, Ilie Verdeț, Constantin Drăgan, Janos Fazekas, Petre Lupu, Leonte Răutu, Gheorghe Stoica, Vasile Vilcu, Ștefan Voitec, Iosif Banc, Petre Blajovici, Dumitru Coliu, Emil Drăgănescu, Mi-

hai Gerc, Dumitru Popa, Dumitru Popescu, Mihai Dalea, Vasile Patilincă, de vicepreședinți ai Consiliului de Stat și Consiliului de Miniștri, membri ai C.C. al P.C.R., ai Consiliului de Stat și ai guvernului, conducătorii de instituții centrale și organizații obștești.

Pe aeroport, membrii delegației au fost salutați cu căldură de un mare număr de bucovoreni. Un grup de pionieri a oferit tovarășilor Nicolae Ceaușescu, Ion Gheorghe Maurer și celorlalți membri ai delegației buchete de flori.

MOSCOVA — La 26 aprilie a părăsit Moscova, plecînd spre patrie, delegația de partid și guvernamentale a Republicii Socialiste România, condusă de tovarășul Nicolae Ceaușescu, secretar general al C.C. al P.C.R., președintele Consiliului de Stat, care a participat la sesiunea C.A.E.R.

La plecare, pe aeroportul Vnu-kovo, delegația a fost salutată de tovarășii L. I. Breinev, secretar general al C.C. al P.C.U.S., A. N. Kosighin, membru al Biroului Politic al C.C. al P.C.U.S., președintele Consiliului de Miniștri al U.R.S.S., P. N. Demtchev, membru al Biroului Politic, secretar al C.C. al P.C.U.S., K. F. Kabisov, secretar al C.C. al P.C.U.S., V. N. Novikov, vicepreședintele al Consiliului de Miniștri al U.R.S.S., A. A. Gromiko, ministrul afacerilor externe, și de alte persoane oficiale.

(Agerpres)

## Un nou izvor de apă pentru apartamentele Vulcanului

Ne este sete. Deschidem robinetii și avem pe masa cea mai bună băutura — apa de izvor.

Vrem să facem baie. Deschidem robinetii și avem mini-strand la domiciliu. Noi alina știm: că trebuie să avem apă caldă ne este sete, cînd vrem să facem baie, cînd vrem să spăim. Dar cum ajunge apă caldă pește și așa curată, apa la noi? De unde vine ea așa limpede și așa rece? E un drum lung și nu tocmai ușor. Mii de metri de conducte din fontă și oțel, mii de metri de tuburi din abocimeni, alte sute de metri de conducte din material plastic alcătuitese lungul traseu al apei, pînă la de vane, de aparate care înregistrează debite și presiunea, traseu ce strășește în apartamentele sau în curțile noastre. Și nu e de loc o muncă ușoară să realizezi și să menții mereu în bună stare de funcționare instalațiile acestea complexe de alimentare cu apă. Sînt însă oameni, oameni de-ai noștri, specialiști în acest domeniu. Unora dintre ei, dintre instalatorii de apă, le dedicăm aceste rînduri.

Sînt hărnicii meseriași de pe santierul din Vulcan, condusi de ministrul principal Florea Patru. În palmaresul lor, acești oameni au înscris săparea și montarea a sute de kilometri de conducte de apă, instalarea multor stații de pompare, a zeci de vane, de dusuri și de robinete. Amprenta vredniciei lor a rămas deoptrivă la Urlicani, Lupeni, Aninoasa și acum la

Vulcan. După ce au dat în exploatare noua conductă de alimentare cu apă a Vulcanului, de la Dealul Habi, de cîlva timp s-au mutat în alt deal al tinărilor oraș minier. Și-au instalat cartierul general undeva deasupra Kăkovsarului, de unde vor trimite spre apartamentele oamenilor, prin conducte de mare capacitate, noi surse de apă rece și limpede ca cristalul.

În aceste zile, acolo, sus, peste cotele vechiului cartier vulcănean, lucrează de zor echipa de săpători a comunistului Aurel Bălănescu. Muncitorii Marian Paul, Ion Gică, Ion Fană, Gheorghe Tomescu și colegii lor de echipă lucrează cu multă trageră de inimă. Săpă șanțurile, coboră conductele, iar în urma lor vin sudorii Constantin Matei și Stelian Mihailescu, cu hăcuța oxiacetilenică pentru a „lega” durabil calea de metal a apei. Există între muncitorii acestui santier ceva comun care-și unește: este hărnicia și priceperea lor, dorința unanimă de a lucra mai repede și mai bine. Ei știu că semenii lor din Vulcan au nevoie de apă. Mereu de mai multă apă. Și se străduiesc să le potolească setea într-un timp cât mai scurt.

Prin hărnicia și conștiințozitatea lor în muncă, le-am dedicat aceste rînduri. Le merită cu prisosință.

Dumitru GHEONEA  
(după o corespondență de la Iulian Iordache)

**Au intrat în funcțiune cariera de dolomită și instalația de preparare de la Crăciuneasa**

Zilele trecute, în masivul Poiana Ruscăi, a avut loc o premieră industrială; au intrat în funcțiune, cu două luni mai devreme, cariera de dolomită și instalațiile de preparare de la Crăciuneasa care vor pune în valoare noile rezerve de dolomită metalurgică existente pe Valea Nădrăbului. De aici se va asigura materia primă necesară fabricii de dolomită sinterizată din Zlăști care, la rîndul ei, livrează acest produs necesar captării veteilor cupatoare Martin de la combinata siderurgică Hunedoara, Reșița, uzinele Oțelului Roșu și Cimpia Turzii, precum și combinatului siderurgic Galați.

Înginerul Vasile Florea, directorul Întreprinderii miniere Hunedoara, sublinia în conversația pe care am avut-o, cele mai semnificative aspecte legate de capacitatea de producție și mecanizarea lucrărilor. El a amintit că în urma adoptării unor soluții tehnologice moderne, atât în carieră cît și la prepararea, lucrările sînt complet mecanizate, folosindu-se foreze, excavatoare pe șenile și alte utilaje de mare productivitate. Este concludent că productivitatea medie pe carieră va fi de peste 20 tone pe post, iar la preparare se va realiza o productivitate de 47 tone pe post.

Conform proiectelor, capacitatea de producție a carierei și a instalațiilor aferente este de 500.000 tone de dolomită pe an. Interlocutorul nostru remarcă și faptul că rezervele geologice cunoscute pînă în prezent asigură materia primă a-

cestor instalații pentru o perioadă de cel puțin 37 de ani.

Vizitînd noile obiective industriale de la Crăciuneasa, te surprinde, în mod plăcut evident, tehniciata ridicată a utilajelor montate. În cea mai mare parte, ele sînt fabricate în țară la uzinele Independența Sibiu, UNIO Satu Mare, Electropul Craiova și altele. Lucrările de construcție și montaj au fost efectuate de colective de specialiști ale Întreprinderii județene de Explorări Miniere, Trustului de Construcții și Montaje Miniere București și Întreprinderii Electromontaj Sibiu. Meritul acestora constă nu numai în realizarea unor lucrări de calitate, ci și în predarea obiectivelor cu două luni mai devreme față de plan.

Așadar, de cîteva zile județul nostru are un nou și modern obiectiv industrial care se înscrie pe coordonatele precupărilor de a valorifica, într-o măsură superioară, rezervele de care dispune Hunedoara. Un obiectiv al cărui colectiv este chemat să contribuie la o mai bună aprovizionare cu dolomită metalurgică a sectorului oțelăriei din marile combină ale țării.

În acest fel cariera și instalațiile de preparare de la Crăciuneasa își înscriu numele alături de alte unități care contribuie la creșterea producției de oțel, la creșterea ponderei industriei județului Hunedoara.

Marin NEACȘU

## Ferăstraie mecanice folosite cu bun efect la fasonarea lemnului de mină

La depozitele de lemn ale minei Aninoasa se folosesc, cu bune rezultate, ferăstraie mecanice (4 buc.) de tipul celor întrebuințate în mod curent în parcelele forestiere. Cu ajutorul lor se fasonază lemnul de mină cu, propte de 3 și 2,5 m pentru armat, butnei de 1,4 m pentru diguri și stive, bandaje și cadre necesare la susținerea suitorilor etc.

Prin folosirea ferăstraielelor mecanice se obțin o serie de n-

vantaje la pregătirea în depozit a lemnului de mină;

- se suprimă un număr însemnat din operațiile care se făceau înainte la fasonarea lemnului (încercarea lemnului din stivă pe cărucioare, transportul cărucioarelor cu lemnul pînă la circule și descărcarea lui aici, apoi din nou încercarea lemnului pe cărucioare pentru a fi expediat în mină). Din aceste operații se execută a-
- cantitatea de lemn fasonat cu ajutorul ferăstraielelor mecanice este de trei ori mai mare decît cea realizată înainte la circule, în timp ce efectivitatea de muncă necesară s-a redus în jumătate.

Constantin DANILA  
tehnician, E. M. Aninoasa

# VALEA JIULUI PROFIL ÎN TIMP

Dr. docent Octavian FLOCA

Depresiunea Petrosani sau Valea Jiului, dominată și înconjurată de masive muntoase, cu înalțimi împănate și ape invierătoare, cu întinse lăcure și pășuni alpine — și, mai ales, cu bogăția neamenului a subsolului — apare nu numai ca unul dintre bazinele înfrământate cele mai înalte, mai pitorești și mai bogate de pe harta țării, ci și ca unul din cele mai pline de caracteristici proprii, sub orice aspect l-am privi.

Unele din aceste frumuseți și bogății, cunoscute, apreciate și valorificate de milenii de locuitorii acestor meleaguri — îmbinate cu aspectul demografic și trecutul istoric, la fel de specific, deschid larg cercetătorilor și masei de elevii porțile cu-

noșterii și a întregirii ei mai aprofundate ale unuia din cele mai frământate regiuni ale țării, care și-a săpat a-dine numele în cartea istoriei și a activității creatoare a societății.

Începuturile muncii omului și ale istoriei Văii Jiului se pierd în adâncurile vremilor trecute. Astfel, dacă urmele unei civilizații paleolitice, sesizate în peșterile acestui regi-  
on, completează cu cele ale epocii metalelor (constatate chiar pe vatra municipiului Petrosani), ne conduce la îndepărtată perioadă a societății comunei primitive, ale dovezilor arheologice, sau de arhivă, mărturiile ale prezentei strămoșilor daci și romani — ca și mai târziu a unor formații eneolitice și volevodale

— ne întăresc nu numai enervarea continuității de viață umană, a legăturilor permanente ale românilor de pe cele două versanți ale munților Carpați, din cele mai îndepărtate timpuri, ci și a etnicului românesc, de înfățișare, a acestui pământ strămoșesc.

Astfel, de la plămădirea noastră ca popor, de la practicarea în evul mediu a unei intense vieți pastorale, și până în zilele noastre, când, în urma descoperirii și exploatarea zăcămintelor de cărbune ale subsolului, bazinul Jiului primește o nouă înfățișare economică, socială și demografică, fiecare epocă și-a imprimat amprenta proprie legată de specificul de viață al ol-

feritelor generații și orânduirii ce s-au perindat.

Potrivit cu această lungă desfășurare în timp a societății umane, a creșterii bunurilor materiale și spirituale, problemele ce urmează a fi înfrățite din complexitatea de evenimente, omens și fapte de pe acest teritoriu, vor avea în vedere o largă tematică a subiectelor. Ele vor cuprinde, fără îndoială, specificul geografic, istoric și economic, social, cultural și artistic al Văii Jiului, văzute în lumina actualității și a reconsiderării trecutului.

Dar ceea ce va trebui să formeze un amplu capitol aparte, o preocupare insistentă, în cuprinderea tematică a suferințelor omului și a îndrumării Partidului Comunist Român, pe tot cuprinsul patriei noastre socialiste.

prezentării ample, multilaterale, a bazinului Văii Jiului în anii construcției socialiste. Aprecierile că dacă Valea Jiului, poate forma, și formează, prin acțiunile de luptă și grevă ale anilor 1975, 1980, 1929, culminate cu evenimentele de la Lupeni din anul 1929, un strălucit exemplu și simbol în lupta maselor muncitoare din România pentru libertate și progres, tot așa, mărețele realizări materiale și spirituale din anii regimului de democrație populară, pot forma, și formează, un simbol al mărețelor realizări efectuate, prin grija și îndrumarea Partidului Comunist Român, pe tot cuprinsul patriei noastre socialiste.

## Cel mai...

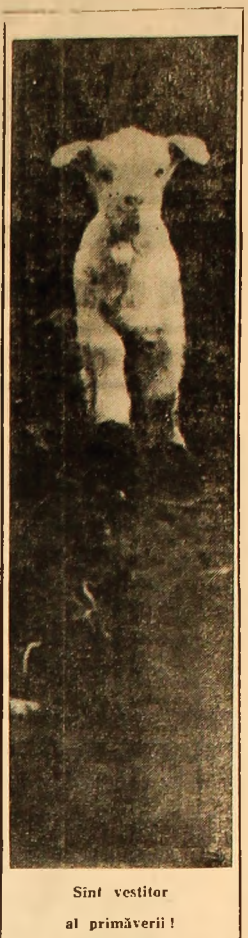
...mare autor latin de comedii a fost Titus Maccius Plautus (cca. 254—184 î.e.n.) născut la Sarsina, în Umbria. Se presupune că ar fi scris peste 100 de comedii inspirate după noua comedie atică, ele constituind reale capodopere ale literaturii universale. Dintre comedile bune însă, s-au transmis în întregime doar 21. Între acestea — Miles Gloriosus, Alulula, Amphitruon etc.

## Cel mai...

...mare orator roman a fost Cicero (Marcus Tullius Cicero) născut în anul 106 î.e.n. la Arpinum, fiind totodată și una dintre cele mai importante figuri ale culturii antice. Cicero își pregătea discursurile ca pe niște autentice lucrări literare. El este unul dintre creatorii limbii latine literare clasice lăsd în urma sa, pe lângă o serie de discursuri și lucrări filozofice, o bogată corespondență compusă din aproximativ 900 de scrisori, scrisă într-o limbă apropiată de cea vorbită, în așa-numitul „stil familiar”.

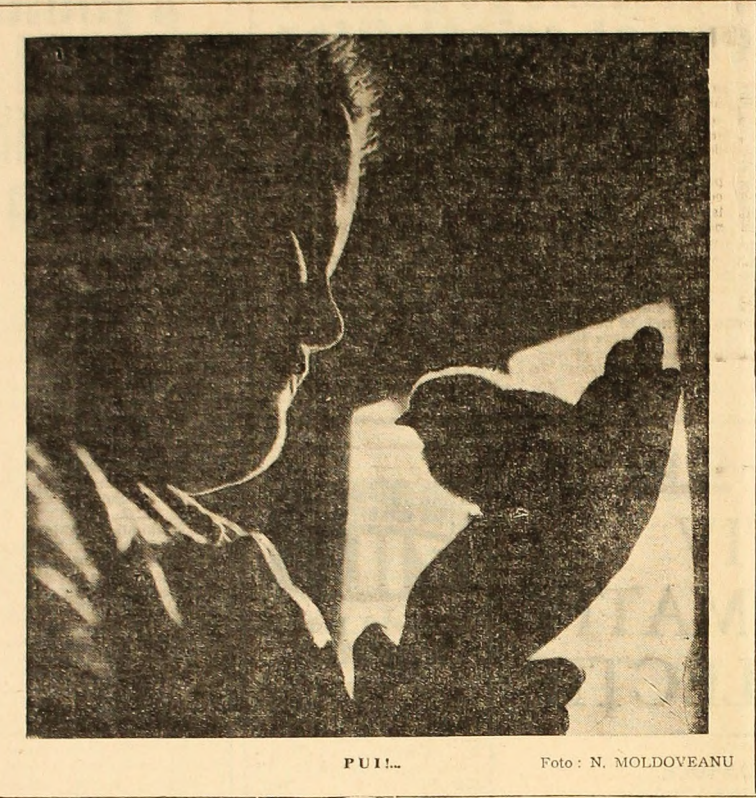
## Cel mai...

...vechi text românesc scris cu litere latine este un fragment de 8 pagini găsit într-o carte legată în anul 1601 și cunoscut sub numele de „Fragmentul Teodorrescu”, după cum îl chema pe posesorul său. Se crede că acest fragment constituie pagina a II-a a unei cărți de cantece religioase alcătuită la îndemnul episcopului român calvin Pavel Tordasi.



Sint vestitor al primăverii!

# MAGAZIN



PUI... Foto: N. MOLDOVEANU

Între primăvara anului 1944 și sfârșitul anului 1945, triumful lui — Himmler, Goering, Goebbels — care conduseser Germania în cea mai neagră perioadă a istoriei sale, intra deja în apogeu. Himmler, care devenise omul cel mai puternic din întregul Reich, fiind numit ministrul de interne și al sănătății, comandant suprem al întregii poliții, al tuturor serviciilor de informații, al serviciilor secrete și de spionaj, civile și militare, se prăbușea brusc de pe scaunul pe care și-l constituise cu grijă, înscălcind însă o ultimă tentativă — negocierea cu forțele aliate. Sfârșitul însă era prea aproape.

Coloane nesfârșite de refugiați străbat drumurile germane în toate direcțiile. Este un vacarm nemaipomenit. Mercedesuri cu fanioane, căruțe cu țărani, camioane blindate, soldați cu uniforme în zdreanță, femei despletite cu copii în brațe, generali și dezerteri într-un amestec nemaifiint de oameni a umplut strada ca la un semn. Citiți miniștrii ai cabinetului fantomă, președintele de amiral Doenitz, în un ultim consiliu la Plön, în Schleswig, dar mulțimea care se risipește în toate părțile nu mai ține seama de acest guvern fără putere. Și în acest climat de înfrîngere și panică se răspândește vestea că Himmler a sosit la garnizoana SS-istă de la Lohmühle, în apropiere de Lübeck. Șeful poliției SS venea aici să

## ULTIMELE ZILE ALE LUI HIMMLER (I)

caute un azil provizoriu. Dar prima lui grijă este să intre în contact cu contele Bernadotte, sosit la Lübeck cu o delegație de la ambasada Suediei. Delegația se instalase pe Eschenburgerstrasse nr. 25. La 23 aprilie 1945, Himmler se duce la ambasadă, dar se declanșează un bombardament foarte puternic asupra Lübeck-ului și toată lumea coboară în adăpost. Locuitorii imobilului pe care-l ocupă diplomații suedezi nu-l recunosc pe ofițerul SS-ist cu ochelari foarte severi.

Domnișoara V... o localară din aceeași casă, este ajutată chiar de acest vizitator necunoscut să-și ducă valiza în adăpost și este îndreptată spre un colț unde poate să stea mai comod. Nici această nu-l recunosc, cu toate că-l văzuse de nenumărate ori chipul pe afișele de propagandă sau în ziare. Bombardamentul se oprește. Un ofițer în uniformă SS apare la intrarea adăpostului și spune: — Totul s-a calmat, putem să ieșim afară. Este probabil ajutorul lui Himmler. Și după acest scurt episod are loc întrevederea care va fi calificată drept istorică. Himmler îi declară contelei Bernadotte că armata germană a luat hotărârea să capituleze în fața forțelor aliate din vest.

„In fotoliul acesta acoperit cu piele a stat contele Bernadotte, drept și demn. În fața lui, Himmler tresare foarte des și măsoară cu privirea încuierată. Am ascultat discuția din camera învecinată. Himmler spunea că Bernadotte cerea imposibilul. Nici vorba că Wehrmachtul să capituleze în fața rușilor”, va afirma o mărtoră.

### Pagini de istorie...

La aceeași oră, Hitler proclamă la posturile radioului „Mare Germanii”: „Berlinul rămâne german. Viena va redeveni germană”. Dar emițătoarele aliate au fost deja informate despre capitularea lui Himmler și transmit pe toate undele această știre senzațională. În bunkerul cancelariei, Hitler a auzit și el vestea și este cuprins de furor. Îl revocă pe Himmler și-l numește în locul lui pe Hanke. „O dată încheiate discuțiile cu Bernadotte, Himmler se întoarce în garnizoana de la Lohmühle și se încuie în camera sa, baraca numărul 13. Cîteva zile mai târziu părăsește

baraca numărul 13, plecând spre Malente. Știe că va găsi acolo pe unul dintre fideli săi, pe comandantul detașamentelor de represie, Obergruppenführer-ul Ohlendorff. Ieșind din garnizoană este cît pe aci să fie cîlțat de un autoturism dar scapă totuși cu viață. Ajunge la o răscruce de drumuri, învădată complet de coloanele de soldați, femei și

nește să dea ordine. S-a hotărît să plece devreme spre Plön, unde va întâlni ultimul șef al guvernului. Speră să ajungă totuși la o soluție, practic imposibilă. — A spus căru că mai are speranțe, povestește doamna E., proprietara castelului Malente, împingînd fotoliul în care stătea seninul zdrobit al celui de-al III-lea Reich. Ohlendorff, vorbăreț și elegant, evită să discute cu seful său despre catastrofa iminentă. Fostul înscărcinat cu cursurile la Facultatea de științe politice din Kiel simte în el un filon de conferențier și cuvîntăreț despre viitorul economic al Germaniei după armistițiu. Otoră de oamenii care au fost omorîți din ordinul stăpînului său. — La miezul nopții au deschis aparatul de radio. Captează emisiunea Berlinului și ață că Führerul l-a excomunicat pe Himmler, considerîndu-l trădător. Acesta din urmă face spunea și se lasă dus în fața lui Ohlendorff. Amestec ciudat de animal feroc și persoană pedantă, Himmler se oprește observînd brusc o pată uriasă de grăsime pe pantaloni lui. Pentru nimic în lume n-ar vrea să fie văzut cu această pată infamă. O cheamă pe secretara lui Ohlendorff rugînd-o să-i ștergă pata. Într-o fracțiune de se-

### Vinul și cosmetica

Știați că vinul a fost folosit din cele mai vechi timpuri în cosmetică? ● Egiptenii, de pildă, preparau un parfum denumit „extras supra fin de styrax” dintr-un vin foarte tare în amestec cu buclă de roșcovă, mentă aromată etc. ● Vechii persi își ungeau fața cu must de struguri, acesta avînd calitatea de a menține frăgezimea și suplețea pielii. ● Vinul roșu în combinație cu suc de mere, ulei de nucă, spirit, chiparos, constituia un unguent pe care îl foloseau femeile romane cu părul negru.

### Turnul Eiffel — octogenar

În acest an se împlinește opt decenii de cînd parizienii și apoi nu numai ei, aveau să se minuneze de o construcție gigantică apărută în orașul lor și care urma să fie cunoscută sub numele de Turnul Eiffel, după cum îl chema pe realizatorul ei, inginerul Gustave Eiffel. După cum atestă documentele vremii, ideea construirii acestui turn s-a născut cu cîțiva ani înainte de 1889, iar inginerul Gustave Eiffel, însărcinat cu execuția lui, primește în 1887 o subvenție de 4.000.000 franci, cu indicația ca această construcție să fie ridicată în anul împlinirii a 100 de ani de la izbucnirea Revoluției Franceze din 1789. Realizarea uriașului turn care cîntărește 8500 de tone, pe lângă atracțiile ce le oferă și le oferă și astăzi și care avea să fie folosit în multiple scopuri științifice ca: măsurători aerodinamice, telecomunicații, drept stație meteorologică etc., a solicitat mii de lucrători, zeci de mii de piese și mult mai multe operațiuni. S-au executat 5.300 de proiecte, 15.000 de planșe numerotate, 7.000.000 de găuri, folosindu-se totodată 2.500.000 de cuie. Pentru montarea turnului au fost necesari doi ani. Începută spre sfîrșitul primei luni a anului 1887, montarea se încheie în 1889, Eiffel-ul stîrnind curiozitatea și admirația parizienilor care, în primele zile de la inaugurare, fără a mai aștepta montarea ascensoarelor, în număr de aproape 30.000 au ținut neapărat să-l viziteze. Turnul Eiffel a costat 7.800.000 franci, o sumă deloc de neapreciat pentru vremea aceea, însă cheltuielile urmau să se amortizeze în curînd. Spre argumentare, este suficient să amintim că numai cu ocazia Expoziției din anul 1889, turnul a fost vizitat de 1.896.907 de cetățeni, înscăsuindu-se peste 5.500.000 franci.

## Cresc apele

REBUS grid with letters R, E, B, U, S and numbers 1-12.

1. Acțiune... igienică a apei — Călea undelor!; 2. Mereu pe drum... ca vânturile — În mare!; 3. Darul de lut al apei! — Nimfă a pădurilor!; 4. Lina micilor! — Un sul de apă!; 5. A avana cu ajutorul unor conducte — Semilună de mină!; 6. Ieca (altfel și anagramat) — A vărsat foc!; 7. Strămoș — În venă!; 8. Se infiltrază! — Un metru pentru apă!; 9. Măsoară poziția astrilor! — 10. Se îmbăia cursul... — A indicat cota topografică!; 11. Joc de ape! — Bătăi!; 12. Nu-s prea dezghețați! — Îmbrăcat de vreme bună!

### ORIZONTAL

1. Acțiune... igienică a apei — Călea undelor!; 2. Mereu pe drum... ca vânturile — În mare!; 3. Darul de lut al apei! — Nimfă a pădurilor!; 4. Lina micilor! — Un sul de apă!; 5. A avana cu ajutorul unor conducte — Semilună de mină!; 6. Ieca (altfel și anagramat) — A vărsat foc!; 7. Strămoș — În venă!; 8. Se infiltrază! — Un metru pentru apă!; 9. Măsoară poziția astrilor! — 10. Se îmbăia cursul... — A indicat cota topografică!; 11. Joc de ape! — Bătăi!; 12. Nu-s prea dezghețați! — Îmbrăcat de vreme bună!

### VERTICAL

1. Spălătură coastelor (pl) — Capabil!; 2. Ofițeri — A ieșit din mătăci; 3. Dus... pe ripă! — Riu și lac în Austria (ca-n palmă); 4. Avlanse — „Amiral” de bălță!; 5. Fînză rară! — Plecate pe apă!; 6. Lacrimile dimineții — Cit un ocean! — În baie!; 7. Sufix... — Fără apă — Păr...dinspre rădăcină!; 8. Stăvilar...la usă! — Animal marin; 9. Venea...fără zăpădă! — Depozitare...apei în lacuri; 10. Îl trec apele... la răspuns! — Chinga apelor!; 11. Bătăi cu pretenții — Strand...la domiciliu!; 12. Muscătură apelor — Fluviu în Spania. Cuvinte rare: ALM—TER —EAN—ECO.

## VARIETĂȚI Civilizație!

Domnul Graille, proprietarul unui garaj din Apt (Franța), a primit, spre marea sa surprindere, următoarea scrisoare din partea d-lui Jack Smiller: „Domnule președinte director general, Sint un industriaș canadian. Sint pasionat de vestigiile civilizației europene și le consacru o bună parte din veniturile mele. Am cumpărat un castel medieval în Germania pe care l-am transportat și reconstruit aici. Din păcate imi lipsește un turn. Am auzit că dv. posedateți un turn a cărui arhitectură corespunde cu stîlul castelului meu. Ați fi cumva dispus să mi-l vindeți? Pînăînțeles că voi suporta toate cheltuielile. Vă ofer suma de 650.000 franci”. Dl. Graille este într-adevăr proprietarul unui garaj situat într-o clădire cu un foarte frumos turn crenelat și considerat monument istoric.

## „Cruzime”

Doreen Baker din Londra și-a părăsit domiciliul conjugal pentru că... avea un soț prea perfect. După ce, timp de 13 ani nu a făcut nimic Doreen nu a mai putut suporta să nu facă nimic, soțul ei ocupîndu-se de toate — gospodărie, țiguieli, gătit. Așa că s-a hotărît să dea divorțul, acuzîndu-și soțul de cruzime, pentru că îi refuza o viață normală de femeie căsătorită. Judecătorul a fost de părere că domnul Baker s-a purtat „fără tact”, dar nu cu cruzime.

## Șoarecele nu vrea să iasă

„De două zile un șoarecec trăiește în stomacul lui Ahmed Irmicki, negustor din Konya (Turcia)” — relatează agenția de presă turcă „Anatolia”. În timp ce Ahmed dormea sfîrșind, șoarecele i-a intrat în gură, apoi în esofag. Bietul om pe jumătate sufocat s-a trezit, dar cu toate eforturile nu a putut împiedica roșătorul să se miște mai departe. În cazul că medicamentele prescrise nu vor reuși să omoare șoarecele, negustorul va trebui să se supună unei intervenții chirurgicale.

## A fost edificat locul capitalei regatului medieval Mali

Cercetările efectuate în decurs de mai mulți ani de către un grup de arheologi polonezi, în frunte cu Wladyslaw Filipowick, în colaborare cu specialiștii de la Institutul de studii arheologice din Conakry, în vederea găsirii locului unde s-a aflat fosta capitală a regatului medieval Mali, s-au soldat cu succes, informează agenția P.A.P. Probleme de săpături cu o slabă radioactivitate trimise pentru expertiză la un centru de cercetări, au confirmat ipotezele savanților polonezi potrivit cărora Niani — capitala din Evul Mediu a regatului Mali — exista înră din secolul

## Mumii și amulete egiptene descoperite în Chile?

În valea râului Asapa, din Chile, au fost descoperite mumii de copii și amulete (medalioane) foarte asemănătoare cu cele ale faraonilor Egiptului antic. Această descoperire a determinat pe oamenii de știință chilieni să facă anumite presupuneri, potrivit cărora s-ar putea ca în antichitate pe teritoriul chilian de astăzi să fi trăit popoare ce păstrau fide o strînsă legătură cu egiptenii antici, fie chiar ei înșiși să fi ajuns pînă în America de sud, descoperită mult mai târziu.

## „A doua Volgă”

Un grup de oameni de știință a descoperit la 160 km est de Saratov vechea abie a fluviului Volga, acesună la adîncimea de cca. 500 m. Ca și în urmă cu milioane de ani, pe această abie fluviul își mai poartă și astăzi o parte de

## „A doua Volgă”

ape, care curg însă spre Marea Caspică cu viteza de numai cîțiva metri pe an. „A doua Volgă” a fost descoperită întâmplător în timpul explorărilor pentru găsirea unor surse de apă potabilă.

## O nouă „specialitate” în transporturi

La începutul anului 1969, conducerea căilor ferate japoneze a angajat 500 de persoane care urmează să îndeplinească o muncă importantă — vor împinge pasagerii în vagoane. Specialiștii de acest gen există deja de mai multă vreme la metro și în transportul orașesc. Trenurile care transportă muncitorii în marile orașe sînt întotdeauna supraîncălzite, și multă lume reușește să se urce în vagoane numai datorită ajutorului acestor „specialiști”. Problema se complică și mai mult iarna, cînd oamenii poartă îmbrăcăminte groasă și le trebuie mai mult loc. „Împingătorii” nu trebuie să urmeze un curs special, iar selecționarea lor se va face de către sportivi-luptători cu experiență.

## Straturi cîntătoare

Pe malurile Golului Kara Boaz Gol din Marea Caspică există săruri „cîntătoare”. Sub acțiunea factorilor climaterici, sărurile de pe fișia de litoral se modifică considerabil și reprezintă un cîmp de straturi. În timpul nopții, suprafața lor se răcește foarte mult. De îndată ce răsare soarele, ele se încălzesc repede și neomogen și încep să plesnască, emițînd sunete specifice, intensificate de rezonanța deșertului. După ce se arde stratul salin de la suprafață „cîntecul” încetează.

## VARIETĂȚI

(Agerpres)



