



Steagul roșu

ORGAN AL COMITETULUI MUNICIPAL PETROȘANI AL P.C.R. ȘI AL CONSILIULUI POPULAR MUNICIPAL

Anul XX (XXVI) Nr. 6 248

Joi 27 noiembrie 1969

4 pagini 30 bani

APROVIZIONAREA DE IARNĂ A POPULAȚIEI CU PRODUSE AGRO-ALIMENTARE — PREOCUPARE PERMANENTĂ A ORGANELOR LOCALE

Una din problemele cardinale — aflată în prezent în preocuparea organelor locale ale puterii de stat, ale organizațiilor comerciale — o constituie aprovizionarea de iarnă a populației, asigurarea oamenilor muncii cu produse agro-alimentare. Dat fiind că au trecut două luni de când sesiunea Consiliului popular municipal a dezbătut aprovizionarea populației, stabilind măsuri multiple în acest sens, l-am solicitat pe tovarășul Traian Blaj, prim-vicepreședinte al Comitetului executiv al Consiliului popular municipal să ne informeze asupra stadiului îndeplinirii acestor măsuri, asupra sarcinilor ce stau în fața organizațiilor comerciale privind aprovizionarea populației. Interlocuitorul nostru ne-a răspuns cu amabilitate:

— În această perioadă s-a îmbunătățit atât aprovizionarea cu amănuntul a unităților cu produse existente în depozite, cât și repartizarea preparatelor de carne și a altor produse alimentare — în funcție de numărul populației din fiecare localitate.

— Am dori să faceli câteva precizări în legătură cu situația insulozilor la produsele agro-alimentare.

— Să precizăm un adevăr: am reușit să insulozăm un

Interviul nostru cu
TRAIAN BLAJ,
prim-vicepreședinte al
Consiliului popular municipal

volum de mărfuri agro-alimentare suficient pentru a asigura o aprovizionare ritmică, continuă a populației. Am insulozat până în 15 noiembrie a. c. 840 tone cartofi, 370 tone ceapă, 220 tone rădăcinoase, 17 tone varză, 96 tone fasole uscată, 80 tone diverse legume, 78 tone varză murată, 200 tone fructe precum și 100 tone de diverse murături.

— Cum s-au realizat stocurile-tampon pentru iarnă?

— Stocurile-tampon sînt realizate integral, conform planificărilor făcute la toate produsele principale, cum ar fi făina integrală și albă, făina de porumb, ulei comestibil, zahăr, orez, paste făinoase, conserve de carne, legume și fructe, brinzetură, untură și altele. Stocurile, precum și volumul de produse insulozate asigură o aprovizionare continuă a populației în cantitățile necesare. Precum se știe, în ultimul timp a început desfacerea zilnică a cartofilor, iar de câteva zile, în urma suplimentărilor primite, și a fasolei uscate precum și a altor produse. Ceea ce urmărim în mod deosebit, este asigurarea în continuare a unităților de desfacere cu produsele solicitate de populație. În acest scop, avem repartiții corespunzătoare și se află în atenția noastră ca ele să fie onorate integral.

— În ceea ce privește aprovizionarea cu produse industriale, în toate magazinele au fost introduse articole de sezon existente în depozite, cerindu-se în același timp suplimentarea repartițiilor la unele produse care au cerere de consum mare.

— În ce măsură au stat în atenție localitățile mai îndepărtate sau greu accesibile în perioada iernii?

— Magazinele din aceste localități, inclusiv cele care deservesc muncitorii forșieri au fost asigurate integral cu stocurile-tampon necesare, exceptând doar slămina sărată și fasolea uscată, care au intrat în ultimele zile.

De asemenea, s-au făcut insulozări cu produse agro-alimentare și pentru consumurile colective, în cantitatea prevăzută, la majoritatea sortimentelor.

Convorbire consensată de
I. DUDEK

Continuare în pag. a 3-a.

Chemarea locului natal

pe atitea, firesc însemn al progresului și civilizației socialiste. A doua mi-a prilejuit-o întâlnirea cu un grup de foști elevi ai acestui liceu de cultură, care abia deschiadeau odinioară ușile clasei întâi, pe cînd eu le încheiasem pe ultimele. Ceea ce m-a produs însă o emoție în plus a fost faptul că pe cîteva foști copii, acum adulți cu responsabilități sociale, l-am întîlnit la catedra aceleiași școli, învățători sau profesori. După terminarea școlilor, care le-au conferit înalta calitate de educatori, firesc și-au întors fața spre casa de unde au plecat, spre plaiurile natale, înflegind cu aici le este locul,

Irmiie STRĂUȚ

Continuare în pag. a 3-a.

Adunarea pentru dare de seamă a activului de partid al minei Lonea

O recentă analiză efectuată asupra unora din cauzele rămînerii în urmă a exploataților miniere, a scos la iveală cauzele care pentru cei ce se ocupă îndeaproape de eliminarea lor, nu mai prezintă de multă vreme o nouă: neasigurarea efectivelor necesare la lucrurile de muncă, utilizarea incompletă a timpului de lucru, folosirea nerațională a utilajelor din dotare, lipsa unor materiale și piese de schimb în circuitul aprovizionării, neglijența liniei de front la nivelul cerințelor planului pentru anii ce urmează. Desigur, o bună parte din aceste cauze derivă din una singură și anume aceea a lipsei de efectiv. Dar, e eliminarea neajunsurilor create de această penurie de cadre, precum și a altor neajunsuri, depinde în primul rînd de măsurile organizatorice interne, întreprinse la nivelul centralei și al exploataților miniere, precum și de o bună parte din cauzele care derivă din una singură și anume aceea a lipsei de efectiv. Dar, e eliminarea neajunsurilor create de această penurie de cadre, precum și a altor neajunsuri, depinde în primul rînd de măsurile organizatorice interne, întreprinse la nivelul centralei și al exploataților miniere, precum și de o bună parte din cauzele care derivă din una singură și anume aceea a lipsei de efectiv.

Eforturi susținute pentru creșterea răspunderii în soluționarea PROBLEMELOR INTERNE

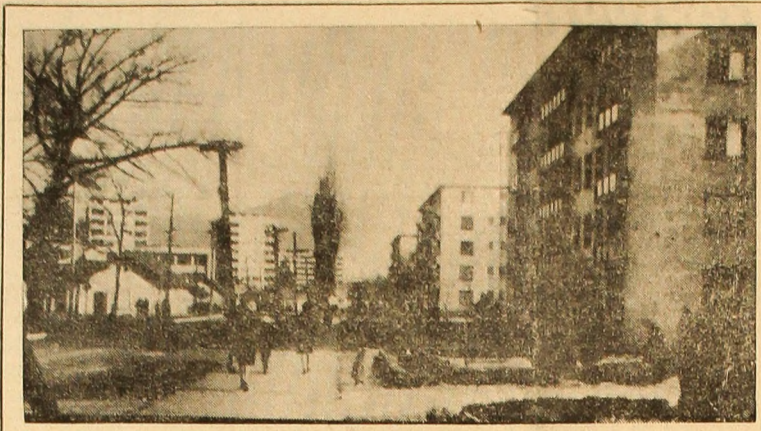
de seamă, care a avut loc, recent, la mina Lonea.

În cele 10 luni scurse de la începutul anului, colectivul minei Lonea și-a îndeplinit sarcinile de plan la producția de cărbune în proporție de 100,00%, față de ceea ce s-a prevăzut în planul inițial. După cum s-a reliefat prin darea de seamă, planul de producție a fost îndeplinit datorită unei mobilități zări intense a forței de muncă în abatajele direct productive, înregistrîndu-se în schimb mari rămînări în urmă la lucrările de pregătire a liniei de front pentru anul următor. Operativ, comitetul de direcție al minei s-a orientat asupra piergărilor ce ar trebui acoperite pentru a suplini lipsa de efectiv, și anume extinderea mecanizării procesului de producție, utilizarea rațională a fondului de timp și a forței de muncă etc. S-au efectuat studii utile a căror eficiență a fost însă zădărnicită de cîteva piedici ce stîrnesc jăralitate.

Extinderea mecanizării a fost împiedecată de lipsa unor aparate banale piese de schimb (în locul transportului mecanizat al cărbunelui se reintroduce, pe alocuri, vagonetele și chiar roabele, intrucît lipsește lanțurile, sau zăle de lanț, pentru a acționa transportoarele); utilizarea dopină a forței de muncă a suferit, de asemenea, din cauza numeroaselor îmbolnăviri (protecția muncii are multe curențe, uneori minerii fac baie cu apă rece, fapt ce determină un aflix de concedii medicale, alteori minerilor nu li se asigură echipamentul de lucru și de protecție adecvat). Dacă la toate acestea mai adăugăm faptul că numeroase utilaje din dotare nu sînt folosite sau, oricum, nu sînt folosite la maximum de capacitate, ne facem o idee despre o seamă de cauze-frînă în activitatea minei, cauze ce se asound

I. MUSTAȚA

Continuare în pag. a 3-a.



Toamna pe strada „Republicii” din Vulcan

Foto: V. HAȘCA

MOMENT HOTĂRÎTOR ÎN ASALTUL MECANIZĂRII

La exploatarea minieră Vulcan, în abatajul frontal din strada 13, blocul 11, dotat cu echipament modern de susținere — stilpi hidraulici și grinzi metalice, în consolă — a fost introdusă, începînd de sîmbătă, 22 noiembrie, combina Eickhoff, de tipul E. W. 130 L.

Inițiativa cadrelor tehnice de la mina în cauză nu e singulară, și se înscrie viguros în un moment hotărîtor în asaltul care se desfășoară, actualmente, pentru cucerirea unor indicatori tehnico-economici cît mai înalți. Imediat după luarea „startului”, combina se comportă bine, fapt care mărește încrederea oamenilor de aici

ca obiectivul principal urmărit va fi alinați creșterea vitezei de avansare a frontului respectiv de la 18 la 26 metri pe lună. Vor fi luate toate măsurile necesare pentru o organizare superioară a lucrului, în așa fel încît să se mențină constant sporul preconizat de 3 tone pe post la productivitatea muncii.

Deocamdată, ne aflăm încă în plină fază de experimentare iar brigada competentă, sirguineoasă, condusă de comunistul Catană Vespasian, caută să pună la punct întregul proces în așa fel încît creșterea volumului de cărbune extras mecanizat să devină o certitudine.

Noi realizări în domeniul sanitar

„CĂLUȚUL COCOȘAT”

Cu prilejul aniversării a două decenii de existență, Teatrul „Tîndărică” din București efectuează un mare turneu prin țară cu piesa lui N. Erșov „Căluțul cocoșat”, în regia lui Nicolae Massim. Marionetele aparțin Ioanei Constantinescu, laureată a Premiului de stat, iar decorurile Mihaelei Buescu. Muzica este semnată de compozitorul Nicolae Chirculescu, laureat al premiului de stat.

În Petroșani spectacolele cu această piesă vor fi prezentate luni, 8 decembrie, la ora 10,30 și la ora 15,30 în sala Casei de cultură.

Continuare în pag. a 3-a.

DIN SUMAR

- E greu, dar e frumos! (reportaj)
- Ofensiva Ardenne împotriva cancerului
- Circulația rutieră în perioada toamnă-iarnă
- Starfighter — sicriile zburătoare
- Cînd va oferi căminul tinerilor din Lupeni condiții optime de destindere și recreere?

Actualitatea internațională

ROMÂNIA SOCIALISTĂ în imagini și fapte

Cunoscuta uzină constructoare de utilaj petrolier din Tîrgoviște trece printr-un amplu proces de modernizare și dezvoltare. De curînd a început construcția celui mai mare obiectiv — secția pentru producția armăturilor petroliere, cu o capacitate anuală de 15.000 tone. Concomitent se desfășoară lucrările pe șantierul noilor hale pentru secția de mecanică generală — unde vor fi amplasate principalele agregate de turnătorie, forje și tratament termic.

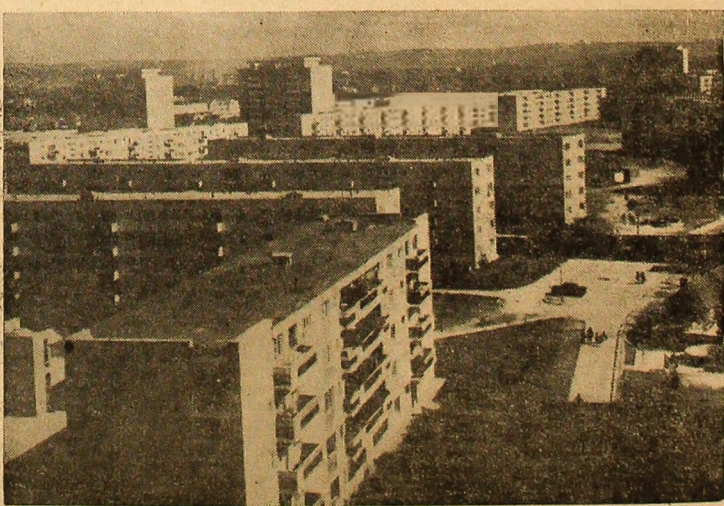
Uzinele aparținînd centralei industriale de autocamioane și tractoare din Brașov au introdus recent, în fabricație de serie, noile tipuri de tractoare de 40 CP, pentru legumicultură și viticultură, ale căror prototipuri au fost prezentate în cadrul expoziției „România 1969”. În același timp, se fac pregătiri intense pentru realizarea altor trei tipuri noi de tractoare și modernizarea celor aflate în fabricație. Astfel, puterea tractorului de 130 CP a fost sporită la 150 CP.



Restaurantul „Coliba haiducilor” din Poiana Brașov, așezat într-un cadru pitoresc fără seamăn evocă într-un fel viața personajelor noastre din balade și dramele populare istorice de la sfîrșitul secolului al XVIII-lea și începutul secolului al XIX-lea.

La Buftea, în timpul turnării filmului „Mihai Viteazul”.

CRAIOVA



Cercetări
ale
specialiștilor
de la
„INCERC”

Un grup de specialiști din cadrul Institutului de cercetări în construcții și economie construcțiilor — INCERC — a efectuat cercetări privind comportarea mortarelor de ciment cu adăos de latex de cauciuc în modii acide diluate.

Studiile făcute comparativ cu trei latexuri stabilizate pentru ciment au relevat că adăosul de latex rezistența acestora la unele soluții acide diluate, precum și la solicitări mecanice, conferindu-le o adeziune mărită la stratul suport și o impermeabilitate sporită.

Vizita președintelui Consiliului de Miniștri, Ion Gheorghe Maurer, în Marea Britanie

LONDRA 26. — Trimișii speciali Agorarii Nicolae Ceaușescu și Liviu Iudescu, transmisii Miercuri dimineașă au început la Downing Street nr. 10 convorbirile oficiale dintre președintele Consiliului de Miniștri al Republicii Socialiste România, Ion Gheorghe Maurer, și primul ministru al Marii Britanii, Harold Wilson.

La convorbiri s-au alăturat ulterior, din partea română, Corneliu Mănescu, ministrul afacerilor externe, Vasile Pungan, ambasadorul României la Londra, Nicolae Nicolae, adjunct al ministrului comerțului exterior, și Gheorghe Oprea, adjunct al ministrului industriei construcțiilor de masă, iar din partea britanică Michel Stewart, ministrul afacerilor externe și Commonwealthului, Antony W. Benn, ministrul tehnologiei și energiei, Georges Thomson, șeful al Ducatului Lancaster, membru al cabinetului, lordul Brown, ministrul de stat la Ministerul Comerțului, și Denis Laskey, ambasadorul Marii Britanii la București.

În cadrul convorbirilor, cele două părți au examinat pe larg stadiul actual al dezvoltării relațiilor bilaterale româno-britanice, desprinzînd, totodată, o gamă de noi posibilități în ce privește amplificarea și diversificarea în continuare a colaborării economice, științifice, tehnologice, culturale și în alte domenii, în interesul și avantajul reciproc.

Cel doi prim-miniștri au discutat, de asemenea, unele aspecte ale situației internaționale actuale, printre care problema asigurării păcii și securității în Europa.

Premierul Harold Wilson a invitat apoi pe oaspeții români la un dejun de lucru, la rezidența sa din Downing Street 10, în cursul căruia au fost continuate schimbulurile de păreri în problemele de interes reciproc.

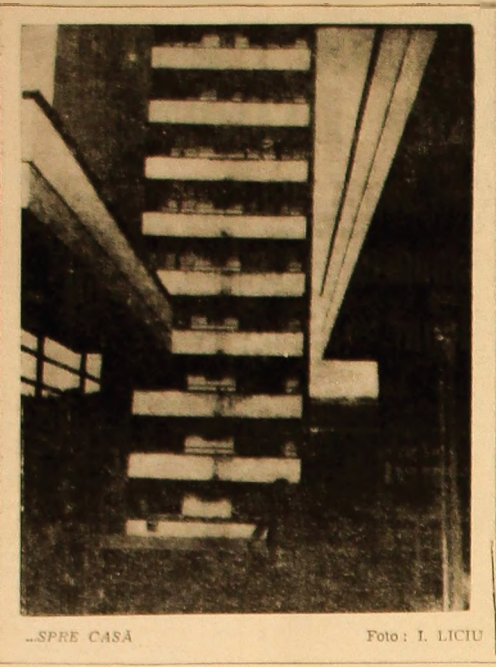
Lașkey, ambasadorul Marii Britanii la București.

În cursul aceluiași dimineți, primul ministru Ion Gheorghe Maurer, a primit, la rezidența sa de la hotelul „Claridges”, pe liderul Partidului conservator, Edward Heath, cu care a avut o convorbire cordială.

După amiază, oaspeții români pe malul Tamisei, muzeul oferă o imagine cuprinzătoare a picturii și sculpturii britanice din secolul al XVI-lea pînă în perioada actuală. În alți oaspeți au fost întîmpinați de directorul muzeului, Norman Reid, care i-a condus prin sălile unde se află expuse operele unor artiști renumiți ca Gainsborough, Reynolds, Turner. Cîteva săli sînt consacrate artei moderne și contemporane. Sînt expuse lucrări reprezentative semnate de Van Gogh, Cezanne, Matisse, Rodin, Giacomelli.

Miercuri seara, ambasadorul Republicii Socialiste România la Londra, Vasile Pungan, a oferit o recepție cu prilejul vizitei în Marea Britanie a președintelui Ion Gheorghe Maurer.

Recepția s-a desfășurat într-o atmosferă deosebit de cordială.



...SPRE CASA Foto: I. LICIU

Cînd va oferi căminul tinerilor din Lupeni condiții optime de destindere și recreere ?

La redacție a sosit o nouă scrisoare. Un grup de tineri, locatari ai căminului nr. 5 din Lupeni, ne reclamă „modestele posibilități de destindere și culturalizare” pe care le oferă casa în care locuiesc. Am pornit pe urmele acestei scrisori. Evident că nu ne-am oprit numai asupra celor semnalate în scrisoare. Am ajuns la cămin. Exteriorul clădirii pare să fie zugrăvit nu de prea multă vreme. Culoarea însă e prea închisă am zice prea bătrînă, că pentru un cămin al tinerilor înțelegem însă rațiunea și argumentul celor ce-au cons-

truit-o: rezistă mai bine la temperaturile specifice localităților Văii Jiului. Blocurile din jur, primese însă o îmbrăcăminte de vopsea mult mai primăvăratecă și mai odihnitoare. Derul mijloc și o chestiune de KPI.

— Chiar în fața căminului există o așa-zisă zonă verde. Aici s-ar fi putut amenaja un loc cu iarbă, flori, alii și bănci, unde tinerii să citească o carte, reviste și ziare. Nimeni nu s-a gândit însă să mobilizeze tinerii la muncă patetică spre amenajarea terenului respectiv într-un loc de destindere și recreere. Poate or s-o facă la primăvară!

Circulația rutieră în perioada toamnă-iarnă

Este înecăscut faptul că în perioada toamnă — iarnă, cînd presiunile atmosferice își sporesc intensitatea, condițiile de circulație pe rețelele rutiere sînt mult mai dificile decît în restul anului. În acest interval de timp, ploaia și ceața, poleiul și zăpada sînt adevărați dușmani ai conducătorilor auto. Acțiunea acestor factori externi poate fi contorată printr-o atenție maximă a șoferilor de la volan și a celor care pregătesc autovehiculele pentru plecarea în cursă. Din statisticele organelor de miliție reiese că în sezonul de care vorbim sînt înregistrate un număr de accidente de circulație și indesebi al tamponărilor mașinilor. Cauzele? Sînt mai multe. Este vorba, în primul rînd, de derepararea autovehiculelor pe soselele neacoperite de apă, polei sau zăpadă. Derepararea este accentuată de frînarea bruscă în viraj, roțile autovehiculelor încep să se deplaseze lateral sau chiar în timpul deplasării, în linie dreaptă în urma unei frîne puternice, bruște. În asemenea stări aere, roțile de circulație — alunecoase — se impune o atenție maximă din partea conducătorilor auto care trebuie să conducă cu multă prudență, calm, să folosească altă frîna de mîină cît și pe cea de picior, să nu facă exces de viteză fiind puși în dificultate în cazul unei frînări bruște. Derepararea poate fi evitată dacă înainte de intrarea în curbă se reduce viteza în funcție de uzura ambreiajului, de raza virajului, de starea „îmbrăcămintei” drumului, de înclinarea laterală a părții carosabile, de alți factori care o favorizează. Pentru redresarea mașinii, atunci cînd derapează roțile din spate, volanul trebuie rotit cît mai repede în sensul de dereparare, readucîndu-l în poziție inițială numai după ce roțile s-au redresat.

autovehiculelor este deosebit de grea, de obositoare, mai ales pe soselele cu o circulație intensă din ambele sensuri. De aceea este strict necesar ca toți conducătorii auto să folosească becurile de semnalizare, tot sistemul de lumină al mașinilor pe care le deresevise. Un mare număr de șoferi nu folosesc semnalele de înținare cu luminile pe timp de noapte sau pe ceață, expunîndu-se tamponărilor, favorizînd comiterea unor accidente de circulație.

Tot în acest sezon, accidente de circulație mai sînt facilitate de ceața deasă și de întunericul care se lasă mai devreme seara și dispere mai tîrziu dimineața. În asemenea condiții de vizibilitate redusă, conducerea

Ioan DURECI
maior de miliție

Studentii vietnamezi au primit oaspeți

Elevii Școlii generale nr. 5 din Petroșani cunosc multe lucruri interesante despre R. D. Vietnam. Doreau însă să știe și mai multe despre această țară, aflată la mii de kilometri distanță, despre viața și harnicul ei popor și mai ales despre copiii vietnamezi. Setea nepotită de cunoaștere i-a făcut pe pionierii școlii să sugereze ideea unei întâlniri cu studenții vietnamezi care înțai la Institutul de mine din Petroșani. Ținînd seama de această propunere, comandamentul unității noastre de pionieri, tovarășa profesoară Iatenco Maria, a organizat duminica o asemenea întâlnire.

În dimineața aceea însoțită de noiembrie crea 250 de pionieri ai unității noastre arcau voiași spre „Căminul științei” din Petroșani. Odată ajunși, au fost primiți cu multă ospitalitate de gazdele lor — cei cece studenții vietnamezi. Discuțiile s-au înfiripat repede. Pionierii școlii doreau mai ales să cunoască cît mai multe despre elevii din R. D. Vietnam. La întrebări a răspuns studentul Ho Tam Tinh.

Da, și în țara noastră copiii au o organizație de pionieri. În organizație sînt primii elevii frunțași la învățătură, între 7 și 14 ani. Au și

Gabriela SLABI,
elevă în clasa a VIII-a A,
Școala generală nr. 5 Petroșani

„Este posibil ca numai în câteva luni „ofensiva Ardenne” împotriva cancerului să ducă la rezultate senzaționale în tratamentul bolii”, declară prof. Dean Burk, seful departamentului de chimie celulară al Institutului Național al Cancerului din Washington. El l-a vizitat în mai multe rânduri pe prof. Manfred von Ardenne la Institutul său de cercetări „Weisser Hirsch” din Dresda (R.D. Germană) și a urmărit astfel eforturile ilustrului cercetător german în domeniul oncologiei.

Cu prilejul simpozionului internațional asupra tratamentului tumorilor maligne, care a avut loc în luna octombrie la Torino, prof. Ardenne a prezentat un referat urmărit cu cea mai mare atenție de participanți. „Este poate cea mai inteligentă metodă de combatere a cancerului pe care o cunoaște”, a declarat prof. Burk în cursul unui interviu. El a adăugat că și șansele unei vindecări sînt mult mai mari prin procedeele colegului din Dresda.

Cum se face că un savant, care activează de decenii în domeniul oncologiei, se pronunță cu atîta convingere în favoarea unei terapii care nu este încă pe deplin pusă la punct? Prof. Manfred von Ardenne a pornit pe căi noi în cercetarea cancerului, dar în același timp el nu a scăpat din vedere metodele clasice ca tratamentul chimic sau cu raze Roentgen. Cu ajutorul „atacului dublu” el a reușit să sprijine aceste mijloace terapeutice și să realizeze în cele din urmă o eficiență terapeutică înecită. Cu alte cuvinte: atacul dublu cu ajutorul supraîncălzirii și supraacidulării permite ca metodele înecitate ale medicinii să poată fi aplicate în doze foarte mici. În aceste împrejurări celulele cancerose sînt nimicite fără ca cele sănătoase să fie atacate.

OFENSIVA ARDENNE ÎMPOTRIVA CANCERULUI

în acid lactic. Dacă organismul este alimentat cu cantități tot mai mari de glucoză, atunci, la început, tumoarea crește mai repede. Dar intrucît cantitățile sînt exagerate de mari, prin metabolism se descompune o cantitate atît de mare de acid lactic, încît în mediul supraacidulat celulele cancerose nu găsesc decît condi-

ții de viață foarte nefavorabile. În plus, în această situație intră în acțiune un mecanism, descoperit anul trecut de prof. Ardenne: „Reacția în lanț a distrugerii celulelor cancerose”. Prin distrugerea primelor celule cancerose se eliberează așa-numitele enzime digestive, substanțe care promovează autodigestia ce-

lulei. Acest mecanism există și la celule sănatoase: dacă celula atinge o vîrstă înaintată, membranele care zăvorăsc aceste substanțe în celulă se descompun și se inițiază moartea celulei. De îndată ce enzimele digestive au fost puse în libertate, ele devin neobșnuite și active în țesutul supraacidulat. Ele provoacă nu numai moartea celulei din care pro-

vin, dar și a celulelor din vecinătate, ceea ce duce iar la eliberarea altor enzime digestive și atacarea altor celule și reacția în lanț a autodistrugerii a intrat în acțiune. Acest proces poate fi deci declanșat printr-un singur atac, supraacidularea țesutului tumoral. Dar cu acest singur atac țelul nu poate fi atins. De aceea prof. Ardenne a com-

binat „supraacidularea” cu „supraîncălzirea”. „Supraîncălzirea” are loc într-o baie de apă fierbinte. Savanții din Dresda au construit o cadă cu compartimente, corpul pacientului aflîndu-se pînă la gît în apă caldă cu temperatura de 40°. Compartimentul în care se află capul, are o temperatură mai joasă, pentru a cruța creierul sensibil la căldură; pe lângă aceasta, capul este

stropit în anumite locuri cu lichid rece, pentru a menține în funcțiune mecanismele de reglaj. Combinația „supraacidularea” cu supraîncălzirea”, dublată atac conceput de prof. Ardenne, pune la grea încercare tumorile cancerose. Alții de mult încet orice altă metodă suplimentară aplicată — ca razele Roentgen, tratamentul

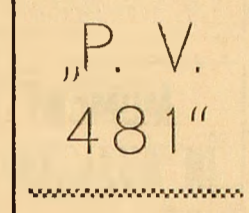
doză slabă de ciclofosamidă cu vitamina A a realizat o scurtă întîrire a creșterii celulelor cancerose, cota de vindecare rîmîndu-se totuși 0. După atacul dublu: 05 la sută! Folosind doze mai mari sau medicamente și mai eficiente se pot obține rezultate optime. Cota mortală ridicată la animalele de experiență, după o perioadă îndelungată de „supraîncălzire”, trebuie

Studiu pentru utilizarea eficientă a combinei de înaintare

După perioada de experimentare a lucrului cu combina de înaintare PK 3 M la mina Uranium s-a trecut la aplicarea propriu-zisă a acestei mașini moderne și eficiente de săpare a galeriilor prin mecanizare complexă. Combina este plasată în axul collector de la orizontul 200, lucrare minieră de bază pentru pregătirea scutului 17-18. Galeria, proiectată cu o lungime de circa 900 metri și de profil dublu amint în TH 6 — este o lucrare urgentă, de extremă importanță pentru asigurarea capacităților de producție pe anul 1970. Prin introducerea combinei se scutură pe realizarea unor viteze de înaintare sporite la execuția acest-

or lucrări miniere care să permită terminarea ei la data programată. În scopul obținerii randamentului scontat cu combina, serviciul tehnologic al minei Uranium a întocmit un studiu detaliat al organizării lucrului cu combina (pînă în cele mai mici amănunte), precum și graficul desfășurării operațiilor la front pe fiecare schimb. Este prevăzută o plasare cu efectiv de 4 oameni pe schimb (din care unul, combinator) și atingerea unui ritm alert de săpare mecanizată a galeriei, care să asigure o avansare de 2 m/zi respectiv 200 metri lunar.

Crearea unui nou camion de mare capacitate în Uniunea Sovietică înlesnește asigurarea conductorilor de gaze naturale pentru aceste conducte se folosesc țevi cu diametrul de 1.200 mm. Fiecare tronson de axel de 48 metri, iar pentru transportul lor, în special în regiunile mlaștinose sau prin desert, este folosit transportorul „PV 481”. Acest transportor are



„P. V. 481”

capacitatea de a ridica greutatea pînă la 55 tone, avînd ca bază autocamionul de tip „MAZ-537”, produs de Uzina de automobile din Minsk. Vehiculul „PV 481” poate funcționa fără a fi alimentat 500-600 km și motorul poate funcționa la o căldură de 50 grade și la un ger de minimum 50 grade. Vehiculul are opt roți, prevăzute cu anvelope cu presiune variabilă. Distanța de la sol a automobilului este de 50 cm, în timp ce un „Moskvič” are numai 18 cm. Pe un drum solid, transportorul poate atinge 55 km pe oră, iar pe un drum accidentat — 25 km pe oră.

C. DUMTRU

Îngemănare între om și mină

Pașunța pentru minierii, Aurel Brînzău a moștenit-o de la tatăl său. Începînd cu copilărie îi plăcea să se joace de-a minierii.

Lucrări de deschidere și pregătiri de care depinde deșeurile de vîntor a minei. Pînă a ajuns înseamnă a parcurs întregul fileră a proiectării. Prin-maistrul Aurel Brînzău are satisfacția de a fi lucrat cel dintîi de ani numai în sectorul de investiții. Cîți kilometri de galerii și suitori s-au bătut în acest rîstimp! Pe lîngă acestea a mai participat la săparea și betonarea a șase puturi de extracție, a cîtor adîncime însumate 1.000 de metri. În circuite, case de mașini de extracție, pompe, compresoare, bazine de decantare a apei și multe alte lucrări unde sînt necesare vaste cunoștințe profesionale. În prezent conduce, printre altele, și bazinele de săpare și betonare a puștii cu schip, care în final va avea peste 220 metri adîncime. Pe aici va ieși la zîu întreaga producție a minei Vulcan.

În anul 1949 au început lucrările de redeschidere a minei. Pe atunci Aurel Brînzău avea 24 de ani. Ardea de dorința de a participa la redeschiderea minei unde a lucrat tatăl său. Și iată! Numărîndu-se printre primii angajați ai minei. La început a muncit ca rașonier, în birou la loja Pîrvulescu, careia i s-a încredințat misiunea de a redeschide strălul 18. Apoi, după scoaterea apel din mîină, a trecut în biroul lui Ioan Lograd care oferea lucrările de redeschidere de la orizontul 480.

Despre Aurel Brînzău se poate spune deci cu toată certitudinea că a crescut odată cu mina. Este adevărat că Brînzău are acum 44 de ani, iar mina doar 20, dar ultima cifră coincide cu evenimentul cînd a avut loc îngemănarea dintre om și mină.

Aurel Brînzău și-a început activitatea ca rașonier. După șase luni a devenit ajutor minier iar la un an era deia minier. Ascensiunea om — mină a continuat în ritm rapid. De la primul rașonier de carbune extras în 1951 s-a ajuns acum la impresionanta cifră de 11 milioane tone. Vaonatarul din '49 este o acum prim-maistru minier în sectorul VIII, care efectuează

în căutate de comunist în deplină funcție de secretar al comitetului de partid pe sector. În această calitate desfășoară o muncă neobșnuită pentru educarea tineretului, întîrirea disciplinei, cultivînd în dezbaterile și rezolvarea problemelor celor mai importante din toate domeniile de activitate.

În ziua cînd fotbalistii noștri sustineau întîlnirea decisivă cu urecii, care le-a deschiș drumul spre Mexic, Aurel Brînzău a fost înfrînt la clubul din Vulcan. Mineii, tehnicienii și învăștii cîtorvă, i-au sîrbătorit în colorată aniversarea a douăzeci și cinci de muncă în subteran. Lăudînd patriotismul, arăși i-au urat să lucreze mereu în primăv pînă la ieșirea la pensie.

D. CRISAN

RĂSPUNDEM CITITORILOR

Un grup de salariați ai U.U.M.P. cu domiciliul în Vulcan: Referindu-se la reclamația dv., adresată redacției, conducerea Centralei carbunelui Petroșani ne-a comunicat următoarele privind aplicarea H.C.M. nr. 709/1969, prin care se reglementează plata transportului muncitorilor la locul de muncă.

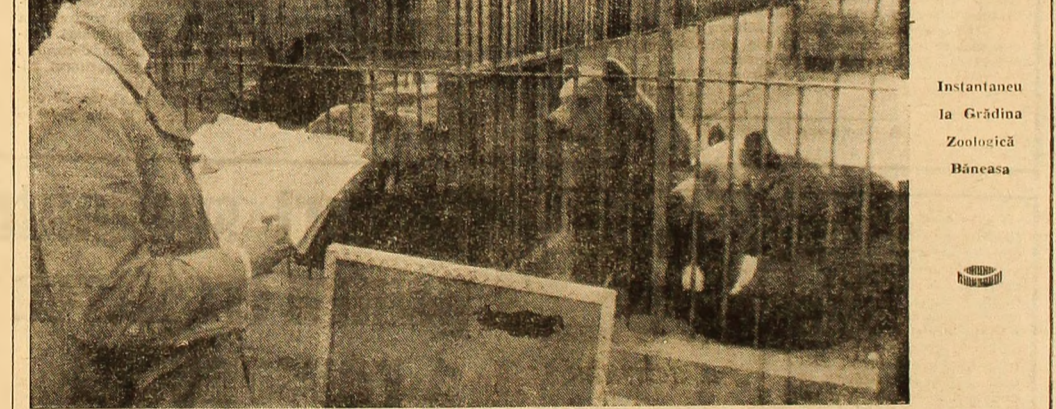
Prin hotărîrea Colegiului Ministerului Minelor și a Biroului executiv al C.C.P. s-a stabilit că diferența de abonamente ce depășește suma de 90 lei va fi suportată de întreprindere, pînă cînd unitatea oferă locuință salariaților în localitate. Ca atare, conducerea U.U.M.P. a oferit salariaților săi din Vulcan posibilitatea de a se muta în localitatea Petroșani, lucru ce a fost refuzat și astfel, începînd cu 1 octombrie 1969, s-a sistat plata acestor sume.

Interruperea a fost făcută de către Secția de distribuție energiei electrice Petroșani, în scopul efectuării unor lucrări de întîrînere și reparații strict necesare” (! !)

Ion Pătruț, Cîmpu lui Neag: Intrucît întreprinderea unde ați fost angajat și-a restrîns activitatea, era în drept să vă desfacă contractul de muncă, corespunzător cu prevederile articolului 20 literă b, din „Codul Muncii”.

Niculae Năcoici, Petroșani: Răspunzînd scrisorii dv., dată publicității în ziarul nostru din 12 noiembrie a. e. sub

titlul „Telecronica duminicală”, Oficiul de poștă și telecomunicații Petroșani ne comunică: „În ziua de 9 noiembrie 1969, transilatorul T.V. Petroșani nu a funcționat din cauza lipsei de energie electrică.”



Instantaneu la Grădina Zoologică Băneasa

titlul „Telecronica duminicală”, Oficiul de poștă și telecomunicații Petroșani ne comunică: „În ziua de 9 noiembrie 1969, transilatorul T.V. Petroșani nu a funcționat din cauza lipsei de energie electrică.”

Interruperea a fost făcută de către Secția de distribuție energiei electrice Petroșani, în scopul efectuării unor lucrări de întîrînere și reparații strict necesare” (! !)

Interruperea a fost făcută de către Secția de distribuție energiei electrice Petroșani, în scopul efectuării unor lucrări de întîrînere și reparații strict necesare” (! !)

Interruperea a fost făcută de către Secția de distribuție energiei electrice Petroșani, în scopul efectuării unor lucrări de întîrînere și reparații strict necesare” (! !)

Interruperea a fost făcută de către Secția de distribuție energiei electrice Petroșani, în scopul efectuării unor lucrări de întîrînere și reparații strict necesare” (! !)

titlul „Telecronica duminicală”, Oficiul de poștă și telecomunicații Petroșani ne comunică: „În ziua de 9 noiembrie 1969, transilatorul T.V. Petroșani nu a funcționat din cauza lipsei de energie electrică.”

Interruperea a fost făcută de către Secția de distribuție energiei electrice Petroșani, în scopul efectuării unor lucrări de întîrînere și reparații strict necesare” (! !)

Interruperea a fost făcută de către Secția de distribuție energiei electrice Petroșani, în scopul efectuării unor lucrări de întîrînere și reparații strict necesare” (! !)

Interruperea a fost făcută de către Secția de distribuție energiei electrice Petroșani, în scopul efectuării unor lucrări de întîrînere și reparații strict necesare” (! !)

Interruperea a fost făcută de către Secția de distribuție energiei electrice Petroșani, în scopul efectuării unor lucrări de întîrînere și reparații strict necesare” (! !)

Aprovizionarea de iarnă a populației cu produse agro-alimentare — preocupare permanentă a organelor locale

— In ce măsură este urmărită de către organele administrației locale de stat aprovizionarea populației, ce sarcini revin pe această linie unităților comerciale, depulati-

Noi realizări în domeniul sanitar

Pe strada Republicii a luat ființă un nou dispensar de pediatrie. Noul centru de pediatrie, având și un izvoare...

Înainte vreme, cazurile de neurologie, ce necesitau spitalizarea bolnavilor, erau trimise spre clinice de specialitate din alte orașe ale țării.

În vederea îmbunătățirii asistenței medicale în cadrul policlinicii din Petroșani și etajul III al clădirii va fi alcatuit acestui scop.

Printre reabilitarea mai judicioasă a scuturilor de boli interne și dermatologice s-a creat spațiul pentru extinderea laboratorului clinic al spitalului.

E greu, dar e frumos!

— Se vede că nu-i obișnuit șoferul cetățean „să urec” panta asta. Lătați-vă: n-a cuplat ambele diferențiale și s-a împotmolit pentru moment în poalele pantei!

Într-adevăr, drumul care ne-a purtat pe Valea Arsului în sus — desprins din șoseaua Vulcanului — la un moment dat a copleșit brusc.

— Dacă doar puțin se întezeste argila drumului, masinile nu mai răzbat până sus. Atunci, doar cu acest „kitov” pe senile ne putem rezolva problemele de transport!

— Acolo sus de unde ne aflăm, la vreo 150 metri deasupra Jiului se distinge un bine cunoscut și înălțat în vânt reșed, tăios cu sticlă de neiertător — turnurile puturilor Aninoasei nord și sud, al celui de la Dîlja 3 ca și moara de rambler de la Priboi.

— Vintul puternic trânti în apropierea baricilor — magazinul stîlp de telegraf și crengi mari rupte peste firele liniei telefonice.

— Bazinele R.H. pe care le construim aici, în apropierea

putului nr. 11 Vulcan, vor înmagazina în ele 2.000 metri cubi de apă care va fi amestecată apoi într-un anumit raport cu sterilul măcinat în instalații speciale.

La data vizitei noastre pe șantier, constructorii — dintre care se evidențiază Iosif Borșoi, Gheorghe Drulă, Emilian Ciorel, Dumitru Soldea s. a. — terminaseră într-adevăr complet execuția primului bazin R.H. de 1.000 mc.

— Ce cantitate de materiale vor conține în final perții acestor bazine?, adresăm o întrebare maestrului N. Dragoș, la care răspunsul sosește prompt, fără ezitare:

— 260 mc beton armat, 70 mc beton de calcar și 24.000 kg oțel beton.

— Cantitățile nu ne miră. În fața noastră, siluetele masive ale celor două bazine (ce măsoară în plan 19x19 metri având o adâncime de 4,6 metri) sînt „convincătoare”!

— Privind muncă harnică și constructorii ce se străduiau în culo sus, lină putul 11, adăpostii doar de efortul liber săși materializeze eforturile și priecerea, îi venea să exclami: „E grea munca de constructor!”

— Ușoară într-adevăr nu este. Natura cu ale ei capricii îi înceară adesea. Dar frumusețea acestei meserii de „mestieri Manole” izvorăște totmăi din biruința asupra acestor greutăți ce se ivesc. De aceea poate se spune nu o dată între constructorii: „E greu dar e frumos!”

Chemarea locului natal

— Urmare din pag. 1. — cu aici vor putea să înapoieze cel mai bine societății capitalul de încredere și cunoștințe investit în ei.

— Vraza s-a născut în casă, acolo unde sînt părinții și frații mei... Din cele învățate vreme și împărțite șese copilor de mineri, fiilor și fiicelor foștilor mei colegi, ai prietenilor alături de care am copilărit.

— Dar un exemplu dintre altele abele întinse și la școli din Petroșani, Petrița, Aninoasa, Vulcan... Un exemplu și un îndemnul pentru ația fii ai Văii Jiului, care în acești ani învață în institute și facultăți, pregătindu-se să devină specialiști în diferite sectoare ale vieții.

Eforturi susținute pentru creșterea răspunderii în soluționarea problemelor interne

— Urmare din pag. 1. — în spatele aîd de invocată lipsă de efectiv.

— Înspire aceste frîne ale activității colectivei s-au orientat, cu multă acuitate, dezbaterile adunării activului de partid.

— Din cele 10 abataje deschise la zona 11-a, raionul 11, a zălat maestrul electromecanic Gheorghe Robica, nu vom putea avansa decât cu cîteva, din lipsa pieselor de schimb, cu care să asigurăm un aeraj corespunzător.

— Un compresor de aer comprimat de la mina I a fost demontat încă din primăvara acestui an, dar nu a fost reparat pînă acum, a spus în cuvîntul său Ștefan Apetrichioaie.

— Ne lipsese cel mai elementar piese de schimb: suruburi, garnituri etc., a arătat și maestrul miner Nicolae Teaciu.

— Deducem deci că stagnările în procesul de producție, rămînerile în urmă se datoresc, în afara lipsei de efectiv, și altor cauze în exclusivitate de competența exploatarii miniere și a forului imediat superior.

— Din cele 10 abataje deschise la zona 11-a, raionul 11, a zălat maestrul electromecanic Gheorghe Robica, nu vom putea avansa decât cu cîteva, din lipsa pieselor de schimb, cu care să asigurăm un aeraj corespunzător.

— Un compresor de aer comprimat de la mina I a fost demontat încă din primăvara acestui an, dar nu a fost reparat pînă acum, a spus în cuvîntul său Ștefan Apetrichioaie.

— Ne lipsese cel mai elementar piese de schimb: suruburi, garnituri etc., a arătat și maestrul miner Nicolae Teaciu.

Starfighter — sicriile zburătoare (IV)

— Aceste elemente auxiliare — în se căror dosare personale nu sînt specificate certificate de specialitate sau vreo calificare în domeniul construcției de avioane — funcționau ca personal de conducere în șantierul Starfighter: unul din ei (în dosarul personal) — de profesie marinar, a devenit șeful secției principale. Lui i s-a încredințat munca cea mai importantă — pregătirea și organizarea procesului de producție.

— În martie 1963, cînd haosul de la uzina Starfighter a atins punctul culminant, Direcția administrativă Messerschmitt din Augsburg îl trimise pe Wilhelm Kirchhammer, ca specialist la șantierul Manch-ing. El trebuia să salveze ce se mai putea salva Kirchhammer a fost, încă înainte de război, principala forță tehnică, specialist fiind în construcția de avioane. În ultimii ani ai războiului, el răspundea de finisarea și montarea construcției portante a primului avion german cu reacție, „Me-262”.

— elaloancele timp erau calculate și recalulate și ticluite”. De exemplu: pentru aparatul Starfighter F-104 G, seria 7 001 a fost nevoie de 6.912 ore de muncă. Totuși au fost înregistrate 12.466 ore. Cost suplimentar — 223.000 mărci. Pe planul de montaj au fost trecuți deosebi oameni — piloți, șefi de secții ș.a. — care nu aveau ce să caute pe listele de calcul. Asemenea liste stau la dispoziție spre consultare.

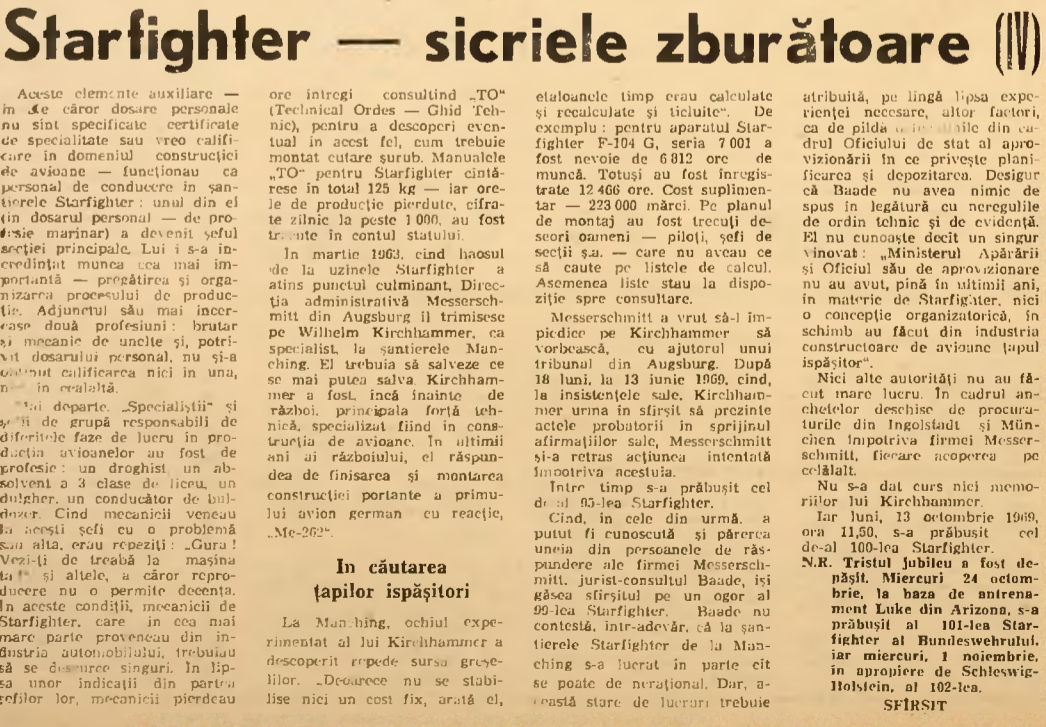
— Nici alte autorități nu au făcut mare lucru. În cadrul anchetelor deschise de procuraturile din Ingolstadt și München împotriva firmei Messerschmitt, fierare acoperire pe celălalt.

— În departe „Specialiști” și șefi de grup responsabil de diferite faze de lucru în producția avioanelor au fost de profesie un droghist un absolvent la 3 clase de liceu, un dulgher, un conducător de buldozer. Cînd mecanicii veneau la acești șefi cu o problemă sau alta, erau repeziți: „Gura! Vezi-ți de treabă la mașina ta!” și altele, a căror reproducere nu o permite decența.

— În căutarea țapilor ispășitori — La Manch-ing, ochiul experimentat al lui Kirchhammer a descoperit repede sursa greșelilor. „Decorează nu se stabilesc nici un cost fix, arată el,

— Cînd, în cele din urmă, a putut fi cunoscută și părerea uneia din persoanele de răspundere ale firmei Messerschmitt, jurist-consulțul Baade, își găsea sîrșitul pe un ogor al 99-lea Starfighter. Baade nu contesta, într-adevăr, că la șantierul Starfighter de la Manch-ing s-a lucrat în parte cit se poate de național. Dar, această stare de lucruri trebuie

atribuită, pe lângă lipsa experienței necesare, altor factori, ca de pildă condițiile din cadrul Oficiului de stat al aprovizionării în ce privește planificarea și depozitarea. Desigur că Baade nu avea nimic de spus în legătură cu neregulile de ordin tehnic și de evidență. El nu cunoștea decât un singur vinovat: „Ministerul Apărării și Oficiul său de aprovizionare nu au avut, pînă în ultimii ani, în materie de Starfighter, nici o concepție organizatorică, în schimb au făcut din industria constructoare de avioane țapul ispășitor”.



SPORT — Ultimele știri

FOTBAL

— Au fost eliberați din închisoare cei trei jucători ai echipei Estudiantes la Plata (Manera, Poletti și Suarez), arestați în virtutea legilor argentinene privitoare la manifestările bulgărești pe terenurile de sport în urma incidentelor petrecute la meciul pentru „Cupa Intercontinentală” cu A. C. Milano. Poletti rămîne însă suspendat pe viață din activitatea sportivă, iar ceilalți nu vor putea lua parte la meciuri internaționale.

HOCHEI PE GHEAȚĂ

— La Leksand s-a disputat returul meciului dintre formațiile H. K. Leksand și Dynamo Weisswasser (R. D. Germană), cîntînd pentru „Cupa campionilor europeni” la hochei pe gheață. Hocheiștii suedezi au terminat învingători cu scorul de 5-4 (3-0, 1-1, 1-3) și s-au calificat în turul următor al competiției.

HALTERE

— Disputat la Bratislava al treilea meci dintre echipele de hochei pe gheață ale Canada și Cehoslovaciei s-a încheiat cu scorul de 6-4 (1-1, 2-2, 3-1) în favoarea gazdelor.

TENIS DE CÎMP

— Tenismanul român Ilie Năstase și-a făcut un debut remarcabil în turneul internațional „Open” de la Stockholm. Năstase l-a învins în două seturi cu 6-4, 6-2 pe cunoscutul jucător australian Tony Roche. A fost marea surpriză a seriei, transmite corespondentul agenției Reuters. Românul a jucat excelent, confirmînd progresul arătat în turneele desfășurate anul acesta.

SAH

— Brazilianul Henrique Costa Merking, noul copil minune al șahului mondial, conduce în turneul de la Palma de Mallorca, cu 3 puncte, urmat de Bobotov (Bulgaria) și Petrosian (U.R.S.S.) cu câte 2,5 puncte. Actualul campion mondial Spasski ocupă locul 5 cu 2 puncte și o partidă întreruptă.

PRONOSTICUL NOSTRU la concursul Pronosport nr. 48 din 30 XI 1969

Table with 2 columns: Team name and Odds. Includes teams like Politehnica Iasi, A.S.A. Tg. Mures, F.C. Arges, etc.

Pe ecrane — Omul care valora miliarde



Table of TV program schedule for November 27, listing times and program titles like 'Deschiderea emisiunii', 'Mira de rețea', etc.

Radio — VINEȘI 28 NOIEMBRIE

Table of radio program schedule for November 28, listing times and program titles like 'Muzică dimineață', 'Memoria pămintului românesc', etc.

PROGRAMUL 11

Table of program 11 schedule, listing times and program titles like 'Muzică dimineață', 'Radiojurnal', 'Cronica ideilor', etc.

PROGRAMUL 11

Table of program 11 schedule, listing times and program titles like 'Program muzical de dimineață', 'Program muzical de după-amiaza', etc.

Vremori

— Jeri, temperatura aerului a înregistrat valori cuprinse între plus 14 grade la Petroșani și plus 6 grade la Paring. Minima a oscilat între plus 4 și, respectiv, plus 3 grade.

Pronoexpres

— La concursul Pronoexpres nr. 48 au fost extrase din urnă următoarele numere: Extragera 1-a: 1.39.15.23.43.11. Fond de premii: 364.402 lei.

