

Telefoane: redactor șef - 1638; redactor șef adjunct și secretariat de redacție - 1662; secțiile ziarului, prin centrală - 1220 (1221); viața de partid - interior 71; socială - interior 74; economică - interior 53; cultură-învățământ - interior 41; administrație - interior 68; prin Centrala cărbunelui - 269. După ora 16, telefon de serviciu - 1663.



Steagul roșu

ORGAN AL COMITETULUI MUNICIPAL PETROȘANI AL P.C.R. ȘI AL CONSILIULUI POPULAR MUNICIPAL

GOSPODĂRIREA ȘI ÎNFRUMUSEȚAREA LOCALITĂȚILOR, obiectiv la care trebuie să-și aducă contribuția toate întreprinderile și instituțiile, toate organizațiile de masă și obștești, toți cetățenii din municipiul nostru

Ing. TRAIAN BLAJ prim-vicepreședinte al Consiliului popular municipal

Continuând frumoasa tradiție ce s-a creat în decursul anilor, comitetele executive ale consiliilor populare din Valea Jiului întreprind, în fiecare an, o dată cu venirea primăverii acțiuni mari pentru înfrumusețarea și cel mai buna gospodărire a comunelor și orașelor.

Pe baza experienței cistate în anii trecuți, Consiliul popular municipal asigură acestor acțiuni un cadru organizat, pentru a putea antrena la activitățile de gospodărire și înfrumusețare, într-o măsură cât mai largă, conducerea întreprinderilor și instituțiilor, organizațiile obștești, deputații consilierilor populare, cetățenii. Într-o recentă ședință de lucru, comisia de urmărire și coordonare a acțiunilor patriotice de gospodărire și înfrumusețare a municipiului, creată pe lângă Consiliul popular municipal a stabilit principalele măsuri cu caracter imediat ce trebuie întreprinse în toate localitățile Văii Jiului, având în vedere timpul scurt în care trebuie efectuate aceste lucrări. Astfel, comisia a stabilit ca pînă la 1 mai a. c. în fiecare zi, între orele 16-19, să fie organizate acțiuni de masă pentru realizarea în cel mai scurt timp a unei curățenii generale în toate localitățile. Un accent deosebit se va pune pe întreținerea și îngrijirea zonelor verzi, pe erbarea, săparea și în-sămînțarea lor, plantarea unui număr mare de arbori și arbuști, de preferință procurați pe plan local (mesteceeni, brazi, salcîmi) cu condiția scoaterii și plantării lor în cele mai bune condiții, pe curățirea trotarelor și rigolelor de pe străzi, de pămînt și noroi. Comitetele executive vor mobiliza cetățenii de pe terasele principale ale drumurilor naționale să-și repare și alinieze gardurile, să curețe rigolele și șanțurile, să repare podetele și să spoiască cu var balustradele de la poduri și podete, precum și elementele de protecție din beton de pe marginea șoselelor. Spre deosebire de comine, în orașe nu se admite vărșirea gunurilor, ci numai vopsirea sau imprimarea lor cu ulei. Se vor lua măsuri de sancționare a tuturor cetățenilor care manifestă tendința de a acționa cu gunuri, zonele de protecție a drumurilor naționale sau a căilor ferate, precum și împotriva acelor care improvizează garduri din sîrmă și spini.

În scopul întrefrișării fondului locativ se vor lua măsuri de zugrăvire a apartamentelor și casei școlilor, de reparare a fatadelor, jgheburilor și buranelor și zugrăvirea sau vopsirea acestora conform indicațiilor ce le vor primi din partea serviciilor de sistematizare și gospodărire ale consiliilor populare.

Ca fiecare cetățean, întreprindere sau instituție să cunoască preciz ce sarcini îi revin, în toate orașele și comunele s-au constituit comitete care au sarcina de a se deplasa pe loc cuprînzînd comunei sau orașului respectiv pentru a discuta individual cu fiecare proprietar, conducător de întreprindere sau instituție asupra lucrărilor ce trebuie executate precum și termenului de executare.

O atenție deosebită trebuie să acorde conducerea unităților comerciale pentru a asigura un aspect cât mai plăcut exteriorului magazinelor, colecționării de firme corespunzătoare, moderne.

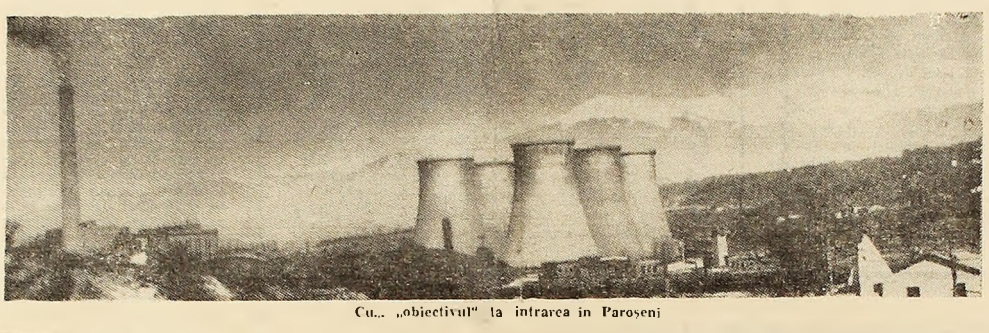
● Continuare în pag. a 3-a

Prin efortul brațului și al minții

O mulțime greu de exprimat în cuvinte, satisfacția adîncă pentru îndeplinirea exemplară a datoriei — înlăuntrul sentimentelor trăite plenar, la început de aprilie, de către frontalistii condusi de mineral capabil și experimental care se cheama Constantin Zaharia. Bucuria lor a avut un deplin temel: în prima lună a primăverii ei au „descuțat”, din abatajul frontal cu numărul 6131 din subteranul minei Paroseni, un „cărui” bogat de carbune, realizat — și aici vorbim de meritul cu totul deosebit — print-un randament de 13,2 tone pe post, la net! Asta înseamnă că producția de planuită a fost întrecută cu aproape 5 tone pe post. Fără îndoială nu e la îndemna oricui să obțină peste sarcina obișnuită a fost întrecută cu aproape 5 tone pe post, decât era prevăzută, tehnologia modernă cu pregătirea, inițiativa, duritatea omului.

Dar cei care au deosebită plăcere în a face, care prin strădaniile de zi cu zi, prin efortul gândului și brațului — au dat acestuia suportul tăcut, durabil au fost oamenii condusi cu precizie de Constantin Zaharia, „aceștia”, cu certitudine nu se vor opri unde au răbățut. Întrebați pe șefii de schimb Titu Teocenco, Ștefan și Toma, Va vor spune la fel, cu vor merge mai departe cu rezultatele. Legea desavîrșirii o cere.

T. M.



Spectacol folcloric

În ultimul timp asistăm la o amplă acțiune de valorificare a folclorului local, inițiată de căminele culturale din municipiul nostru. Astfel, după „Nunta ca-n Băntu” care s-a bucurat de un binemeritat succes în rândul spectatorilor din Valea Jiului și din Deva, aflăm că un alt câmp cultural, cel din Cîmpa, a pregătit un spectacol folcloric intitulat „Șezătorea”. Torsul linii, cusutul cămășilor, strîgăturile, snoavele, ghicitori-le, cîntecule, dansurile care se obișnuiesc în Cîmpa la șezătore prind viață pe scenă în interpretarea artiștilor amatori Viora Doj, Gheorghe Mihăilă, Dumitru Grecea, Rudolf Blonke și alții. Spectacolul este întregit de participarea tarafului, a solistilor vocali și instrumentali, a grupului vocal de fete și a dansatorilor de la acest câmp cultural.

Astăzi după-amiază la ora 14, artiștii amatori din Cîmpa vor oferi spectatorilor din comuna lor un spectacol în sala căminei culturale, cu piesa „Lele Ană gură multă” și „Șezătorea” care, sintem convinși, va obține un binemeritat succes, răsplată a unei munci intense și pline de satisfacții.

Pînă la finele primului semestru 55 LA SUTĂ SĂ DEVINĂ REALITATE FIZICĂ PE ȘANTIERE

Începerea unui trimestru și începutul altuia, înseamnă un prilej de bilanț, de analiză și în același timp de orientare în perspectivă.

Pe șantierele de construcții — în aceste „fabrici” unde produsul final iese pe „bandă” la intervale de luni de zile, nu de ore sau minute — sîrșitul primului trimestru al anului înseamnă, ca atare, în mod specific și deosebit, o primă etapă parcurasă în procesul de „fabricație”, o primă analiză amănunțită întreprinsă în toate direcțiile activității, și deci o primă concluzie de adevărată.

Privită prin prisma procentajului de realizare a planului trimestrial în proporție de 102,2 la sută, activitatea generală a celor cinci unități mari de construcții-montaj, care contribuie la edificarea obiectivelor de investiții din Valea Jiului, ar putea fi considerată bună. Acest calificativ, altfel exprimat, ar însemna la nivelul municipiului o depășire a valorii planificate cu peste un milion lei, la care s-au adus contribuții toate colectivele de constructori, mai puțin (cu 550 mii lei) cel al Grupului de șantier al T.C.H.

Criteriul esențial — din punct de vedere valoric — de a aprecia activitatea desfășurată de șantierele din Valea Jiului este desigur, cel prin care se analizează nivelul realizărilor ce s-au atins la sîrșitul primului trimestru față de nivelul la care s-a preconizat să se ajungă la finele acestui an. În acest sens, indicațiile date conducătorilor unităților de construcții-montaj de către organele de partid — de a se realiza în primul trimestru cel puțin 22 la sută din planul anual — nu au fost respectate decât la șantierul T.C.H.M. (22,2 la sută).

În ordine, cotele la care s-au ridicat celelalte unități de construcții-montaj din acest punct de vedere sînt: Grupul de șantier al T.C.H. — 21,6 la sută; Șantierul L.H.S. — 16,4 la sută; Șantierul I.C.F. — 15,6 la sută și Șantierul 17 construcții — 14,7 la sută (pe total municipiul 19,1 la sută).

Deci, pe întreg municipiul, în condițiile în care planul valoric trimestrial a fost îndeplinit și depășit, s-au obținut doar realizări reprezentiv cu 3 la sută mai puțin decît se preconizase față de planul anual (22 la sută), ceea ce înseamnă peste 7,5 milioane lei sub nivelul scontat (asta ar însemna o producție pe o durată de 2 sau 3 luni al unui supliu de talia L.H.S.).

Rezultă de aici o primă concluzie: valorile de producție ale șantierele, planificate a se realiza în primul trimestru, au fost inadmisibil de mici (în special la șantierul 17 construcții, I.C.F. și L.H.S.). Este neapărat nevoie de aceea, ca indicațiile organelor de partid privitoare la realizarea pînă la sîrșitul trimestrului I a 55 la

Cronică municipală

Expoziție comemorativă

În sala bibliotecii clubului sindicatelor din Petrița, s-a deschis o expoziție de cărți cuprinzînd cele mai semnificative lucrări din viața și opera lui V. I. Lenin, marcel dascăl al proletariatului. Tot în vederea sărbătoririi nașterii lui V. I. Lenin, în cursul lunii aprilie vor avea loc în cadrul bibliotecii seri literare intitulate „V. I. Lenin în proza beletristică”.

Lucrări de artă trimise la București

Zilele acestea artiștii plastici Iosif Matyas, Ecaterina Sylvestor, Iosif Telmann, Victor Sylvestor și Elena Bîanu, din cadrul filialei din Petroșani a U.A.P., au trimis la București 15 lucrări de gravură și desen, realizate în ultimul timp. Aceste lucrări vor fi expuse în sala Dalles, la Salonul de desene și gravuri care se va deschide la sîrșitul lunii aprilie.

Noi cursuri de calificare

În cadrul I.G.L. Petroșani se vor deschide, în curînd, noi cursuri de calificare. Vor fi calificați prin aceste cursuri 13 tinichigii, 40 instalatori tehnico-sanitari de apă, 40 instalatori pentru încălzire centrală, 20 zidari. Cursurile de calificare, cu o durată de 8 luni, fără scoatere din producție, vor fi urmate în acest an de 115 muncitori.

Totodată, dat fiind complexitatea lucrărilor și prestațiilor ce le execută întreprinderea, continuă acțiunea de policalificare: o serie de lochiști vor dobîndi și meseria de instalator de apă, iar mai mult zugrăvi pe cea de zidar.

„Uzină” pe șenile la Valea de Pești

În cariera Pribezu („izvorul” de piatră pentru viitorul baraj de la Valea de Pești), situată în apropierea cabanei Cîmpu lui Neag, urmează să intre în curînd în producție un excavator electric de mare capacitate — 3 me cupă — de tipul S 3. Excavatorul va încerca în autohaseulante „Tatra” calcărul extras din carieră.

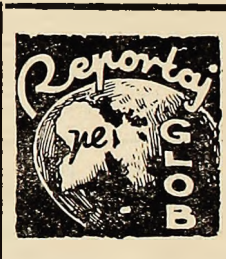
Montorii de la Valea de Pești lucrează intens în aceste zile la asamblarea ultimelor piese ale excavatorului electric — o adevărată „uzină” pe șenile.

În pregătire

Membrii cercului de artă fotografică și toboșarii de la școlile din Valea Jiului vor participa la o tabără de instruire cu o durată de 4 zile, la Uricani. Înfîntată din inițiativa Consiliului municipal al Organizației pionierilor,

Tabără de instruire

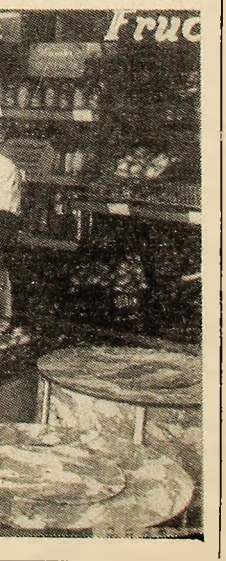
tabără de instruire are scopul, pe lângă destindere și recreere, să-i pregătească mai bine pe pionierii trompetiști și toboșarii în responsabilitatea ce o au în cadrul detașamentelor și unităților.



Camerunul, „Africa în miniatură”

Uricani: La o unitate de Legume-Fructe — model — în aprovizionare și deservire.

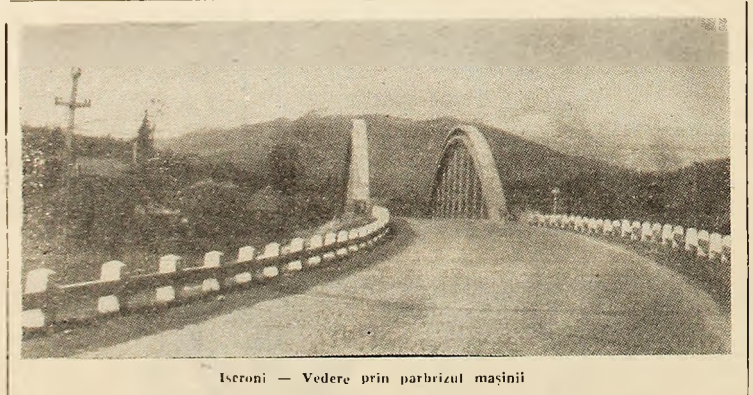
Așa este supranumit Camerunul, unde își dau întîlnirea toate formele de relief și tipurile de vegetație specifică continentului negru. În nord sînt prilesturile stranie, plămînite parcă într-o altă lume, ale savanei dominate de aglomerările sălbatice de stînci cu siluetele lor albastre. O singură stîncă, cioplită în forme date, se distingează din acest original culescos de statură și obeliscuri de granit. Este „Dintele” deservit de Jules Verne. La poalele acestei stînci solitare au coborîit eroii celor „Cinci săptămîni în balon”, după ce străbătuseră Africa din Zanzibar pînă la Oceanul Atlantic.



Natura a zămislit în Camerun un muzeu natural unic prin monomontatitatea și pitorescul său. Această auzență stîncă învalie și nixival vulcanic Camerun cu piscuri ce ating înălțimi pînă la 4070 m. Lantul muntos străbate țara de la Est la Vest, sîrșindu-se chiar în ocean, acolo unde țărîmul african face o cotitură, formînd Golful Guineea. Cînd bate dinșpre Sahara vîntul torid și secetos, Alaramantului în jurul muntelui se ridică a poroia de urf care îi aseamă frumusețea Aici este totuși prezentă și cea mai ridicată procent de umiditate din Africa. Pluile torrențiale, care cad foarte des, formează pe pămînt suavia de apă. Dar imediat ce pluile încețoșă, temperatura scade, alt de la un loc, înclă pe culmile vulcanului înfrîntă zăpada.

Junuța frontală a zonei mai bine de un sfert din teritoriul țării. Copacii gigantici cu troncoanele contorsionate și trunchiurile înfrîntite de liane formează adevărate temple ale naturii, ale căror bolte se sprijină, parcă, în țărîile văzduhului.

Camerunul este o „Africa în miniatură” și fiindcă pe teri-



Iseroni — Vedere prin parbrizul mașinii

ORIZONT MINIER

Realizări în concordanță cu dotarea

În abatajul frontal din stratul 15, blocul VI, zona a III-a, de la E. M. Iseroni, dotat cu o combinație I K 52 S, înarma brigadă condusă de Mihai Blaga, avînd ca șefi de schimb pe minerii Gheorghe Brîlcu, Ludovic Fazekas și Ion Grama, a realizat în luna martie o depășire a sarcinilor de producție, cifrînd la 2180 tone de cărbune de bună calitate, cu o depășire de randament de 0,6 tone/post.

Ciștig pe măsura depășirii de randament

Tot la E. M. Lupeni, în abatajul cameră nr. 3 est de pe stratul 3, blocul VII, brigada minerului Nicolae Tomolea, a reușit să avanseze cu peste 125 metri în luna trecută, întrecînd productivitatea planificată în medie cu 1 tonă pe post. Satisfacția morală a fost dublată și de un ciștig pe măsura muncii depuse, a rezultatelor obținute: 150 lei pe post de miner.

Străpungere spre noi bogății de cărbune

Cu peste 4 metri a înaintat în fiecare zi din luna martie și frontalul înaintării în cărbune, în cadrul aceleiași mine, unde lucrează brigada condusă de experimntalul minier Adalbert Bolint Străpungerea pe care o execută, paralelă cu galeria de bază de la orizontul 600, va mijloci punea în exploatare a noi rezerve de cărbune apăsînd stratului 15 din blocul VII.

DIN SUMAR

- SPORT
- Programul T.V.
- NOTE
- Sfatul medicului

Pag. a 3-a

- Festivitățile de la Budapesta
- Turcia angajată într-un efort gigantic
- Convorbirile dintre George Macoveșcu și Anton Vrătușa
- Diverse

Pag. a 4-a

Pagina a 2-a:

MAGAZIN

POUZE Omoroe LEGUME Fructe

Ing. P. MARGINEANU

● Continuare în pag. a 3-a

CADRAN ECONOMIC • CADRAN ECONOMIC • CADRAN ECONOMIC

Obiectiv de maximă stringență la mina Lupeni

IMBUNĂTĂȚIREA GRADULUI DE UTILIZARE A MAȘINILOR ȘI UTILAJELOR DIN DOTARE

Planul de necesitate...

folosirii doar a citorva utilajelor...

creșterea gradului de folosire a mașinilor...

nouă din timp locul de muncă...

Instalații de extracție

Table with 10 columns: Produsul, Capacitatea, Grad de utilizare, etc.

Observații

in reparatii, in functie de...

3. Combine — pluguri

In cursul anului 1969, in inventarul...

La aceste utilaje folosirea numerica...

Productia realizata cu combina din...

— 419 733 tone reprezentand...

Analizand aceste date se des-

de folosire a combinelor este...

Laborator I.C.P.M.H.

Modernizarea preparatiilor — la ordinea zilei

La inceputul lunii februarie...

tinerea evidentelor zilnice si...

F de prisos a se mai arata ca...

— 419 733 tone reprezentand...

— 4.5 buc./an

— 160 metri

— 20,65 m/lună

— 2,15 metri

— 6,3 tone/post

de folosire a combinelor este...

de folosire a combinelor este...

de folosire a combinelor este...

de folosire a combinelor este...

de folosire a combinelor este...

de folosire a combinelor este...

de folosire a combinelor este...

de folosire a combinelor este...

de folosire a combinelor este...

de folosire a combinelor este...

de folosire a combinelor este...

de folosire a combinelor este...

de folosire a combinelor este...

de folosire a combinelor este...

de folosire a combinelor este...

de folosire a combinelor este...

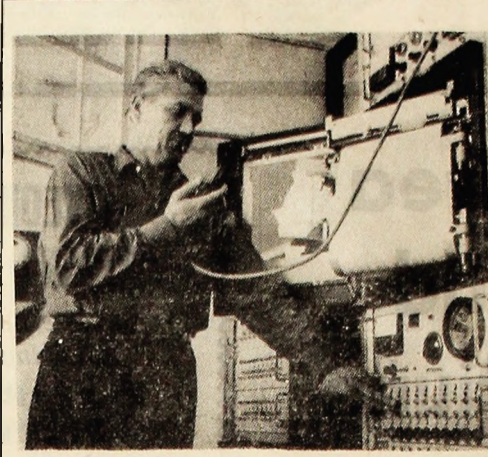
de folosire a combinelor este...

de folosire a combinelor este...

de folosire a combinelor este...

de folosire a combinelor este...

de folosire a combinelor este...



Stafia telegizmetrice de la mina Lupeni

Un nou tip de cărucior de perforat

Firma Montbert (Franta) a construit un nou tip de carucior...

Metanometru miniatural

Intr-un institut de cercetari stiintifice pentru tehnica securitatii...

Transportul minereului de fier prin conductă

Intre uzina de preparare Savage River si portul marin Latta...

Tehnica nouă în lume

— Cel mai mare cablu de sirmă din lume

Firma CF and I Steel (S.U.A.) a realizat un cablu din sirmă...

Un nou filtru cu regim de lucru forțat

Cercetătorii sovietici au pus la punct filtrul EPG-26 pentru...

Consolidarea și ermetizarea galeriilor

In bazinul carbonifer Nord — Posde-Calais (Franta) a fost...

Nou ventilator centrifugal

Construcții de utilaje sovietici au construit ventilatorul...

— Cel mai mare cablu de sirmă din lume

Firma CF and I Steel (S.U.A.) a realizat un cablu din sirmă...

Cercetătorii sovietici au pus la punct filtrul EPG-26 pentru...

In bazinul carbonifer Nord — Posde-Calais (Franta) a fost...

Construcții de utilaje sovietici au construit ventilatorul...

— Cel mai mare cablu de sirmă din lume

Firma CF and I Steel (S.U.A.) a realizat un cablu din sirmă...

Cercetătorii sovietici au pus la punct filtrul EPG-26 pentru...



„Eficiența” loperților (nemechanice)

Creșterea productivității muncii, îmbunătățirea...

La stația de betonare de la Dăia aparținând T.C.M.M. am...

„Munca acestor șase oameni înlocuiește munca a șase oameni...

101 — camera „iadului”

Parc de necropolă, dar există o astfel de cameră...

Un nou filtru cu regim de lucru forțat

Consolidarea și ermetizarea galeriilor

Nou ventilator centrifugal

— Cel mai mare cablu de sirmă din lume

Firma CF and I Steel (S.U.A.) a realizat un cablu din sirmă...

Cercetătorii sovietici au pus la punct filtrul EPG-26 pentru...

In bazinul carbonifer Nord — Posde-Calais (Franta) a fost...

Construcții de utilaje sovietici au construit ventilatorul...

2. Mașini de încărcat

Încărcarea mecanică s-au în următorii indicatori în anul 1969:

mașinilor de încărcat, folosirea mașinilor de încărcat...

SCURTE CONCLUZII

Din cele expuse în analiza noastră a trei tipuri de utilaje diferite...

și utilajelor constituie o rezervă internă considerabilă, care va trebui valorificată din plin...

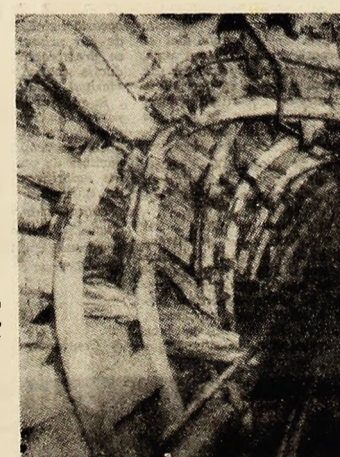
ALEGEREA SISTEMULUI adecvat de susținere metalică a galeriilor

Dezvoltarea avantajelor sale de necesitate, susținerea metalică a galeriilor este astăzi înfruntată...

contur coincide cu curba presiunii ceea ce ar însemna că în toate secțiunile interne ale susținerii...

rea elasticității susținerii, pe baza căreia aceasta să se poată adopta manifestărilor dinamice ale presiunii...

mai după epuizarea totală a capacității portante a profilului metalic din care sînt confecționate arcele;



Galeria susținută în arce metalice, deformată sub acțiunea presiunii laterale

cutată cit mai core-punzător; bandajele și strîngătorii nu trebuie să deranjeze elasticitatea arcelor de susținere;

7. In cazul unui culcuș alcătuit din roci cu o rezistență mecanică scăzută, segmentele inferioare ale arcelor trebuie prevăzute cu saboți sau să se monteze pe lăpti din lemn.

Ina. Al. POPESCU, șef lucrări — I.M.P.

Magazin

Arta argintului la daci (II)

În obiectele de podoba sau uz practic, executate în argint, se reflectă nu numai încredința în forțele a măiestriei lor artistice. Cu procedee tehnice, în prelucrarea acestui metal nobil, în afara tehnicii „au renouate”, în care este executat obiectul nostru, frecvent este înfățișat procedeul tehnic al execuției prin turnare, acesta din urmă fiind însă folosit doar în cazul sau cel al unor podoba sau obiecte mai grele.

Sub raport artistic, obiectele de argint din epoca dacică sînt splendid executate. Argintăria din vremea statului dac, se leagă de argintăria tracă din secolele sîni mai trînzante între zona sud — dunăreană și cea de la nord de fluviu, în măsura în care stilizarea este mai accentuată geometrică iar motivele clasice sînt modificate în sensul antropoficilor de motive sau forme naturale familiare dacilor.

Arta argintului la daci, amplasarea și calitatea execuției pieselor, o putem desprinde și din existența unor ateliere de mîntuire. Asemenea ateliere, în prelungirea acestui metal nobil, în afara tehnicii „au renouate”, în care este executat obiectul nostru, frecvent este înfățișat procedeul tehnic al execuției prin turnare, acesta din urmă fiind însă folosit doar în cazul sau cel al unor podoba sau obiecte mai grele.

Sub raport artistic, obiectele de argint din epoca dacică sînt splendid executate. Argintăria din vremea statului dac, se leagă de argintăria tracă din secolele sîni mai trînzante între zona sud — dunăreană și cea de la nord de fluviu, în măsura în care stilizarea este mai accentuată geometrică iar motivele clasice sînt modificate în sensul antropoficilor de motive sau forme naturale familiare dacilor.

Arta argintului la daci, amplasarea și calitatea execuției pieselor, o putem desprinde și din existența unor ateliere de mîntuire. Asemenea ateliere, în prelungirea acestui metal nobil, în afara tehnicii „au renouate”, în care este executat obiectul nostru, frecvent este înfățișat procedeul tehnic al execuției prin turnare, acesta din urmă fiind însă folosit doar în cazul sau cel al unor podoba sau obiecte mai grele.

Sub raport artistic, obiectele de argint din epoca dacică sînt splendid executate. Argintăria din vremea statului dac, se leagă de argintăria tracă din secolele sîni mai trînzante între zona sud — dunăreană și cea de la nord de fluviu, în măsura în care stilizarea este mai accentuată geometrică iar motivele clasice sînt modificate în sensul antropoficilor de motive sau forme naturale familiare dacilor.

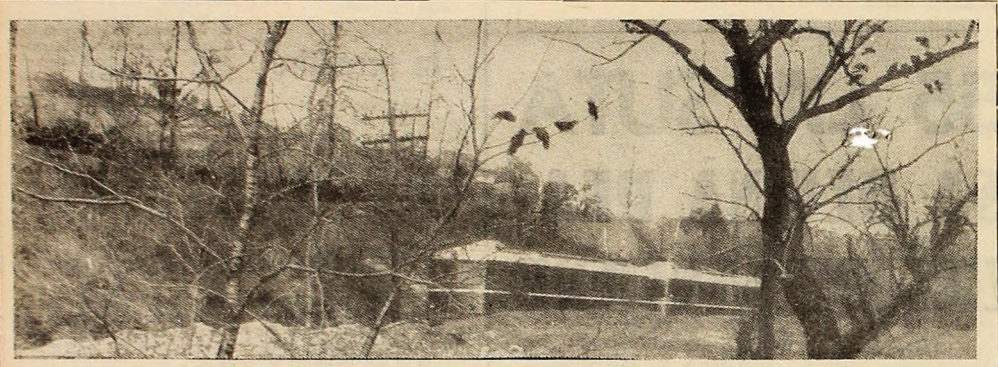
O brățară dacică de argint descoperită la Peștera Bolii

Împreună cu uneltele necesare, s-au descoperit la Costești (Munții Orăștiei), Peștera (Ilnăuț Arad) sau în alte părți ale țării.

Centrele mestesugărești se

Împreună cu uneltele necesare, s-au descoperit la Costești (Munții Orăștiei), Peștera (Ilnăuț Arad) sau în alte părți ale țării.

Centrele mestesugărești se



O maimuță cu... prezență de spirit

— Ce să fie?
— Nu-i nimic!
— A treia aceluiași.

Foto: I. LICIU

O femeie din satul Shilong, care urma să nască, a fost cuprinsă de dureri violente. Ea zăcea de mai multe zile, iar medicii chemați la patul ei nu îi puteau atenua chinurile. Sufletele femeii erau urmărite pe ferestre camerei de o maimuță domestică de acest fel. După ce ore în șir nu se dezlipise de lângă ferestră, maimuța a luat-o brusc la fugă spre

jungla din apropiere, de unde s-a întors cu o plantă, căruia localnicii i-au descoperit calitatea de a avea un efect liniștitor. Femeia a primit leacul adus de maimuța și peste puțin timp durerile i s-au calmat. Grație „prezenței de spirit” a maimuței, ea a putut să nască în condiții normale.

REBUS • REBUS • REBUS

Două careuri cu... „iz de primăvară”

ORIZONTAL: 1) Pleciad iarna cu povara / dumneaei a împinzit țara; 2) Prin grădina și prin duzi / mindrul lor glas îl auzi; 3) Primăvara intră-n casă / cu „voal fin” ca de mireasă; 4) Dumnealui pe curmătură / și-a scos numele din gură (noart); — Ești mare sau mic, pentru mine ești „la fel”; 5) După cum se povestesc...

te / Onă Radu se numește — Chiar în astă primăvară / am să-l joc în teatru iară — Fii uit de dragălas / fă-mi un LOB... dar mai golas!; 6) Am zărit un fir de iarbă / chiar la „marginile” de apă — Stînd în umbrița de fag / poți să-mi cinți din el cu drag; 7) Nu se satură de goană / prin cîmpia dobrogeană — La umbră de răchită / gîndurile-mi trec prin silă; 8) Cu sau fără voie bună / a zburat din cîmp, de-o lună — Ca să-ți meargă restul trebil / mai „pune capăt” kilocivii; 9) Așa după cum îl știu / pare natural la Sibiu.

secede / Lingă Newton bine-i șade — Fără-a pierde timp mai mult / spui madam... ceva mai scurt; 4) Soarele-împînzărat / omătul l-a „spulberat” (fig); 5) Primăvara cum e treaba / țărani „întore” ograda — Oprește-te la somn / că e DOM, dar far-un mal! — Dacă alta nu-i la zar / fără inimă zii car; 6) Așa-i omul primăvara / Parc-a lui e toată țara — De n-o li curva cu soadă / treci evacu... spre coadă; 7) Dintre florile din luncă / O „rețin” pe cea mai scumpă — Pădurea cînd inverzește / „simți” sensibil imi trezește; 8) Inima de vrea să-ndure / treci sfîrșitul la pădure! — Cîrpină toate-n zăvoi / dau „semnal” de țărăboi; 9) Harnică cum se găsește / De prin flori agonisite.

ORIZONTAL: 1) Frumosul a-nuțim în care întreaga natură parcă renaște — Cele de primăvară sînt însoțite și calde (sing); 2) Primăvara se împodobește cu flori multicolore — Lei pentru vinătoare; 3) Zeitate egipțiană soră și soție a lui Osiris — Întrecere; 4) Spre stîmțitul primăverii și începutul verii! — Se pune în răzoare la începutul primăverii; 5) Tel în viață — Pictor român cu mare dragoste de natură și autor al tabloului „Peisaj dobrogean”; 6) Coadă de grangur și mijloc de mîngure! — Polet — Cap de mielusei; 7) Plantă

a cărei rădăcină se folosește drept condiment — Îndrîjit (fig); 8) Cor; de ghiocel! — Început de primăvară! și sfîrșit de arată! 9) Se întrebunțază pentru legatul lăstarilor și podgoria pe care în zilele de primăvară se execută importante lucrări; 10) Ogor pregătit pentru însămînțările de primăvară — Pomi fructiferi, cu flori frumos mirositoare primăvara; 11) Griul, ișiță la suprafața solului — Coroană de cais; 12) Răsărite — Autorul versurilor! „Dintr-ale țări de soare pline / Pe unde-ai fost și voi străine / Veniți dragi pășari,

inapoi — veniți cu bine!” (Versurilor primăverii).

VERTICAL: 1) Autoare înapuritate ale unor minunate trituri care ne incintă primăvara; 2) Plante tinere pregătite în răsădnie pentru a fi transplantate în alte locuri — Jumătatea lui Gavril; 3) Primitive în mijloc — Trei sferturi de sere! A te face precum... macul; 4) „In cerdac pe-o lăuruscă / Cuni trecură babele / A ieși un pui de... să-și usuce labele” — Prototip; 5) Măsoară ogoarele — Avînt tineresc — Natură (fig); 6) Paște pe livizele inverzite — Ascunde; 7) Fierbere — Pecete; 8) Leziune — Rădăcini de vișni; 9) Arma lui Cupidon — Mijlocul litrilor — „Pădurea vieneză”; 10) Mersul rîului — Hectare; 11) Capcană în zahăr (sau „piatră” în corcoduș) — Autor al versurilor: „Împărțit slăvit e codrul / Neamuri mii îl cresc sub poale / Toate înfîrșind din mila / Codrului, Măriei Sale; 12) Zi cu mult soare, cădă și frumoașă așa cum sînt (uncori) primăvara — Animal de tracțiune în Tibet.

Perle la dejun

Luînd prînzul într-un restaurant din Orange (Franța), Jacqueline Bonnard a avut o surpriză plăcută: comandând scoci, ea a descoperit în două din ele cite o perle.



Picturi de Benson

În galeria de tablouri a castelului Wawelski din Polonia s-a descoperit de curînd că două părți din tripticul ce datează din secolul al XVI-lea sînt realizate de pictorul flamand Ambrosius Benson. Cele două părți ale tripticului au aceleași caracteristici cu tablourile aparținînd acestui pictor din muzele din Bruxelles și Madrid.

PEȘTERA CU... SURPRIZE

Într-una din peșterile din Munții Budapestei a fost făcută o descoperire paleontologică deosebită: un depozit de oseminte ale animalelor din paleolitic, urme de foc, precum și unelte din piatră. După cercetări îndelungate, printre oseminte a fost descoperit și un maxilar al omului de Neanderthal, care a trăit cu 50.000 ani în urmă. Omul de Neanderthal descoperit aici avea înălțimea de 150-160 cm, frunzea teșită, mersul încovalit, iar volumul creierului nu era cu mult deosebit de cel al omului actual.

TAINA PLANETEI NEPTUN

Măsurătorile ceresti sînt, de obicei, mai precise decît cele care se fac pe Pământ. Și aceasta în condițiile rînd aceste măsurători se realizează pe cale indirectă.

De exemplu, determinarea masei planetei Pluton, cea mai îndepărtată planetă a sistemului solar, se bazează pe calcule deosebit de precise ale influenței gravitaționale a tuturor celorlalte planete asupra orbitei planetei Neptun, cu toate că în 125 de ani terestri această planetă a parcurs doar 2/3 din drumul ei în jurul Soarelui.

Observatorul astronomic maritim din Washington a ajuns la concluzia că, dacă masa planetei Pluton nu este cea acceptată pînă în prezent de 0,91 din masa Pământului, ci de 0,19 din această masă, orbita planetei Neptun slobolită lupte va corespunde exact cu cea anteroculată. Dar, în acest caz, masa planetei Pluton de cea 40 g/cm³ trebuie să reprezinte 1,5 din masa Pământului. Taina planetei Neptun va fi ghicită abia în anul 2000, cînd această planetă își va încheia anul din rotirile sale în jurul Soarelui.



„Antrenament” la... coborîre Foto: I. LEONARD

Din regiunea Karakum se exportă prețioasele pietre de niob Karakul. Aici nu se preocupă nimic pentru obținerea productivității sporite cu ajutorul unor mijloace mecanizate, inclusiv purificarea apei cu ajutorul razelor solare. Anul trecut, numai R.S.S. Turkmene a produs statului peste un milion de pietre Karakul.

În băiat în vîrstă de 11 ani din orașul Ouyen a găsit o metodă originală de combatere a șoarecilor: el îngroapă în pămînt mai multe cutii de tablă umplute pe jumătate cu apă, reușind să prindă în felul acesta 60 de șoareci într-o singură noapte. „Sînt atît de numeroși, afirmă băiatul, încît este imposibil să nu se îniece în cutiile mele”.

Pină la aplicarea unor metode mai eficiente chiar șoarecii sînt depășiți de sarcina care le revine. Moarte de oboseală, ele par a se fi saturat, poate pentru prima oară de multe generații, de „vinatul” folcloric alii de rîșnit.

Anul trecut, spectatori obișnuiți ai hipodromului din capitala Ungariei au asistat pentru prima oară la o competiție care a stîrnit un mare interes: cursa de oșari cu iepuri artificiali. Intrecerile de la hipodromul „Galopp” au reunit la start oșari ungurești și cei de rasa gray, care se întrecușă să prindă iepurii artificiali.

O invazie neobișnuită de șoareci, semnalată în statul australian Victoria, a determinat autoritățile locale să hotărască folosirea unor substanțe chimice otrăvitoare pentru combaterea flagelului.

Pină atunci însă, în lipsa clasificelor curse, devenite cu totul insuficiente, cei care posedă ar-

Pier elefanții

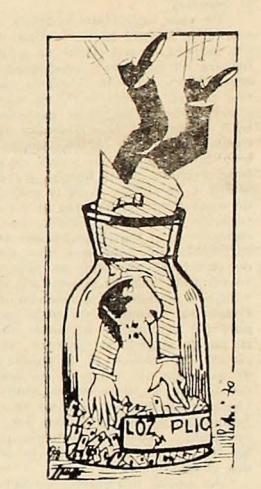
O adevărată alarmă a cuprins administrația parcului național „Mikumi” din Tanzania: „Pier elefanții”. Nu fiindcă pachidermele nu ar avea aici toate condițiile ca să trăiască pînă la adînci bătrînete, ci din cauza accidentelor de circulație, care au devenit tot mai frecvente. Parcul este imens, iar la dispoziția numerosilor săi vizitatori au fost puse trenuri care circulă cu mare viteză. Un adevărat dezastru pentru elefanții așezii, care nu pot traversa repede sinele. În ultimul an, aproape în fiecare lună au fost călcați de tren cel puțin doi elefanți din rezervă.

Administrația parcului a hotărît în cele din urmă să includă în regulamentul de circulație a trenurilor o viteză minimă, pentru ca liniștea pachidermelor să nu mai fie tulburată.

— Parcă numai miercuri
— Oare unde-o fi mașina???



— Da, dar atunci a fost 1
aprilie!...



Prof. I. IVĂNESCU

Prof. I. IVĂNESCU

Prof. I. IVĂNESCU

Prof. I. IVĂNESCU

Prof. I. IVĂNESCU

Prof. I. IVĂNESCU

Prof. I. IVĂNESCU

Prof. I. IVĂNESCU

Gospodărirea și înfrumusețarea localităților

• Continuare din pag. 1

veștirea timpărilor de la fațade și vitrine, amplasării unor tonete și chioscuri volante, confecționarea nujaj în conformitate cu indicațiile serviciilor de specialitate ale consiliilor populare. Abaterile de la aceste reguli vor fi sancționate potrivit legilor în vigoare, iar întreprinderile vor fi obligate la refacerea lucrărilor respective.

Pentru amenajarea terenurilor din parcuri, a bazelor sportive sau a terenurilor de joacă pentru copii s-a stabilit ca aceste să fie date spre execuție organizațiilor de tineret care vor întocmi grafice cu programarea zilnică pe întreprinderi și instituții a lucrărilor până la terminarea lucrărilor, asistența tehnică și materialele fiind asigurate de către comitetele executive.

În scopul păstrării permanente a curățeniei generale, amenajării și întineririi zonelor verzi, arborilor, arbuștilor și florilor se vor lua măsuri ca acestea să fie date spre îngrijire școlilor, întreprinderilor sau instituțiilor care își au sediul în raza respectivă. Se apreciază că elevilor din școlile de toate categoriile trebuie să li se facă mai multă educație prin muncă, mobilizându-i să participe direct, sub conducerea cadrelor didactice, atât la efectuarea lucrărilor cât și la păstrarea celor realizate.

Conducătorii de întreprinderi și instituții le revine sarcina de a întreprinde acțiuni de gospodărire mai bună a incintelor, de amenajare a zonelor verzi, a parcurilor și scuarurilor, de stivuire a materialelor, întreținere a clădirilor industriale și a sedilor administrative. O mai mare contribuție va trebui să o aducă fiecare unitate economică la efectuarea unor lucrări de reparații și întrețineri a străzilor și trotuarelor care sînt distruse chiar de către acestea cu mașinile și utilajele din dotare.

Întreprinderile de gospodărie comunală și locală, de distribuție a luminatului public, vor lua măsuri de îmbunătățire a calității prestațiilor executate, de întreținere a autobuzelor, a stațiilor de călătorii, respectarea programului de ridicare a gunoanelor, repararea și zugrăvirea fațadelor clădirilor proprietate de stat, efectuarea unor lucrări pentru comitetele asociațiilor de locatari, completarea becurilor pe străzi și în cartiere, vopsirea posturilor de transformare și alte lucrări de întreținere a iluminatului public.

Comitetele executive vor avea grijă ca șantierele de construcții social-culturale să execute toate lucrările de sistematizare — alei pietonale, puncte gospodăresc, zone verzi — astfel ca o dată cu predarea în folosință a blocurilor să poată fi predată și acestea comitetului asociației de locatari respective.

Un rol deosebit în munca de atragere a cetățenilor la acțiuni patriotice de înfrumusețare a localităților pentru cel mai frumos bloc, cartier, cea mai frumoasă stradă sau circumscripție, îl au deputații consiliilor populare comunale, orășenești și municipale, care printr-o colaborare strînsă cu ceilalți factori de răspundere ai organizațiilor de masă și obștești trebuie să rezolve cu sprijinul cetățenilor din circumscripție toate problemele. Așa după cum a reieșit însă din recenta conferință cu deputații Consiliului popular municipal, organizată de Consiliul municipal al Frontului Unității Socialiste se pare că nu toți au înțeles sarcina de mare răspundere de a fi în mijlocul alegătorilor și, prin exemplul personal, să-i antreneze la rezolvarea propunerilor făcute privind înfrumusețarea circumscripțiilor. Pentru a veni în sprijinul deputaților comitetele executive au repartizat salariile pe circumscripțiile electorale cu sarcina de a-i ajuta în mobilizarea zilnică a cetățenilor la efectuarea unor lucrări gospodăresc, sprijinirea în obținerea de material săditor și vult, indicarea modului cum trebuie să se amenajeze și planteze zonele verzi.

Considerăm că aceste concluzii desprinsе din consfătuire precum și recomandările făcute de biroul Consiliului municipal al Frontului Unității Socialiste, trebuie să constituie un impuls în activitatea tuturor deputaților pentru a aduce un aport mai mare la rezolvarea sarcinilor ce revin consiliilor populare în acest domeniu.

Pentru a urmări modul în care se aplică măsurile stabilite, membrii comisiilor municipale de coordonare a întrecerilor patriotice au fost repartizați pe orase și comune, cu indicația de a sprijini comitetele executive, deputații, organizațiile de masă și obștești în ducerea la îndeplinire a sarcinilor și angajamentelor luate în prima etapă pînă la 1 Mai.

Comitetul executiv al Consiliului popular municipal își exprimă convingerea că există toate condițiile pentru a transforma localitățile Valei Jiului în adevărate parcuri și grădini de flori, astfel ca fiecare comună și oras din municipiu să obțină un loc de frunte în clasamentul hărniciei.

55 la sută să devină realitate fizică pe șantiere

• Continuare din pag. 1

În acest timp, la un înalt nivel, a tuturor condițiilor propice de desfășurare cu succes a activității de producție.

Îndeplinirea la termen și în bune condiții (productivitate, pret de cost etc.) a planului fizic, pe primele 6 luni ale anului, văzută prin prisma satisfacției valorice a cel puțin 55 la sută din planul anual — iată care este, în fond, adevărata rațiune a îndeplinirii sarcinilor ce stau în fața celorlalte unități economice din Valea Jiului. Căci dacă șantierele PCNM, I.L.H.S., 17 construcții CFR și ICF și-au îndeplinit cu cinste sarcina va-

lorică pe primul trimestru, acest lucru nu poate mulțumi pe nimeni, atîc timp cît o serie de obiective nu se îndeplinesc în stadiu fizic prezăvute, ori, altele nu au fost excepțional în termenii planificației.

Ținînd seama că trimestrul II înseamnă pentru construcții, la nivel de municipiu, o spargere cu peste 20 milioane lei a sarcinilor de plan, îndeplinirea în proporție de mai bine de jumătate a planului anual înseamnă o redimensionare conformă cerințelor, a esalonării producției înseamnă, dacă e nevoie, eforturi de început (începutul fiind în aceste zile) suplimentare în toate verigile

activității. Eforturi fără de care demararea corespunzătoare a lucrărilor de construcții din actualul trimestru, într-un spirit nou, mobilizator — renunțînd la unele conservatorisme, motivele puse în cauza venimii nefavorabile — ori a factorilor obiectivi — nu e posibilă.

Construcții sînt, prin excelență, reprezentanța executivă a dictonului: „Orice vrea omul, se poate”. Trebuie însă căutate și găsite metodele și mijloacele cele mai adecvate, care conjugate cu o preocupare activă și fructuoasă sînt ducă la îndeplinirea cu succes a obiectivelor propuse să fie realizate în acest prim semestru al anului.

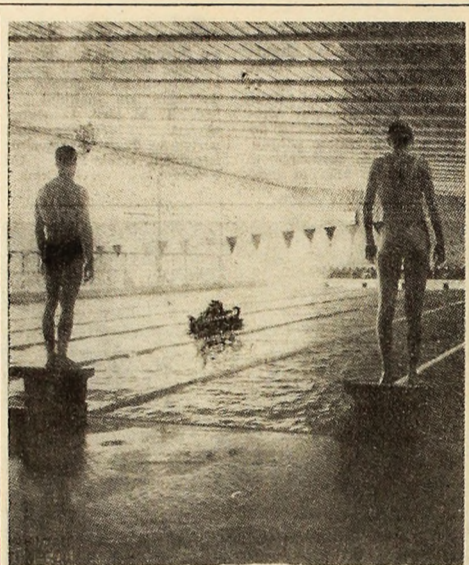
S P O R T

Campionatele internaționale de natație ale României

Campionatele internaționale de natație ale țării noastre au continuat ieri la bazinul acoperit de 50 m din parcul sportiv „23 August”, Marian Slevic (România) a câștigat proba de 200 m liber în 2'02" 3/10 (nou record național). În record al țării a stabilit și E. Almer, care a terminat învingător în cursa de 400 m mixt cu timpul de

5'02" 8/10. Alte rezultate mai importante: 200 m liber fete: Marina di Tomaso (Italia) 2'31" 9/10; 200 m bras masculin: V. Coste (România) 2'32" 4/10; 200 m bras fete: Petria Mutze (RD Germania) 2'55" 5/10; 400 m mixt fete: Tatiana Măneșceva (U.R.S.S.) 5'44".

(Agerpres)



Noul bazin acoperit de 50 m din complexul sportiv „23 August” București

Campionatul județean de fotbal al juniorilor

Cu o săptămînă în urmă, a început returnul campionatului județean de fotbal al juniorilor. Cele cinci întîlniri disputate s-au soldat cu următoarele rezultate: Dacia Orăștie — Preparatorul Petrița 1—1; Constructorul Hunedoara — Constructorul Lupeni 2—2; Minerul Vulcan — Energia Paroseni 3—2; Minerul Aninoasa — Paringul Lonea 3—0; Gloria Hațeg — CFR Simeria 0—3.

În urma acestor rezultate, clasamentul are următoarea configurație:

1. Constructorul Hunedoara 11 6 3 2 28—9 15
2. Preparatorul Petrița 11 6 2 3 34—15 14
3. Dacia Orăștie 11 5 4 2 20—11 14
4. Minerul Aninoasa 11 5 4 2 15—11 14
5. CFR Simeria 11 6 0 5 27—20 12
6. Minerul Vulcan 11 5 1 5 19—11
7. Constructorul Lupeni 11 5 1 5 17—23 11
8. Paringul Lonea 11 4 1 6 10—21 9
9. Energia Deva 10 4 0 6 16—30 8
10. Energia Paroseni 11 3 1 7 18—39 7
11. Gloria Hațeg 11 2 1 8 10—25 5

Astăzi este programată cea de-a doua etapă a returnului.

Staiacu BALOI

Ultimele știri

NATAȚIE

BUDAPEȘTA 4 (Agerpres). — În prima zi a concursului internațional de natație de la Keekemet, campiona maghiară Andra Gyarmaty a egalat recordul european în proba de 400 m spate cu performanța de 1'07" 9/10 (recordul european fusese stabilit la Jocurile Olimpice de la Tokio de înotătoarea franceză Christine Caron).

BOX

MADRID 4 (Agerpres). — Spuierînd unele îndoeli, dar confirmînd majoritatea pronosticurilor, spaniolul Jose Manuel Ibar „Urtain”, un fenomen al boxului actual, a devenit campion european la categoria grea, învingînd prin K.O. în repriza a 7-a pe pugilistul vest-german Peter Weiland, detinătorul titlului.

HANDBAL

Numerosi spectatori au urmărit sîmbătă seara, în sala sporturilor de la Plorescu, prima întîlnire dintre echipele masculine de handbal Steaua București și V.F.L. Gummersbach (R.F.G. Germania) din cadrul semifinalelor „Cupei campionilor europeni”. Handbaliștii români au obținut victoria cu scorul de 16—13 (9—9). Returnul se va desfășura la 14 aprilie, la Dortmund.

MINERI! Respectați normele de tehnica securității!

Lampa de siguranță cu benzină trebuie să îndeplinească următoarele condiții: sticla să se imbine perfect cu sitele și rezervorul, să nu curgă benzină din rezervor, sitele să fie curate și să nu fie deteriorate, sticla să nu fie spartă sau crăpată, încluzătorul magnetic să fie blocat, fitilul și aprinzătorul să funcționeze perfect, virful cîrghului să nu lovească sitele.

Lampa electrică cu acumulatori trebuie să aibă încluzător magnetic blocat, iar globul de protecție să nu fie spart sau crăpat.

PETROȘANI
Angajează urgent

PENTRU SECTOARELE I.G.L. DIN LOCALITĂȚILE MUNICIPIULUI PETROȘANI

- zidari tencuitori
- tinichigii de șantier
- muncitori necalificați

Salarizarea conform H.C.M. 914/1968.
Informații suplimentare se pot lua zilnic între orele 7—15,15 de la biroul personal al întreprinderii din str. Mihai Viteazul nr. 9, tel. 1144.

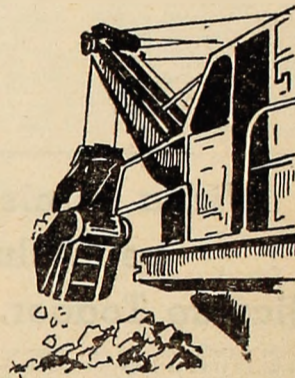
M.A.S. - I.L.H.S.

ȘANTIERUL VALEA JIULUI SUPERIOR

URICANI

Angajează urgent:
Maistru sau tehnician energetic autorizat de I.R.E. Hunedoara-Deva

Salarizarea — conform H.C.M. 914 68.
Oferim spor de șantier de 25 la sută, cazare gratuită la bloc, cantină contra cost și abonament transport în comun.
Adresa șantierului: I.L.H.S. Uricani.



NOTA

În loc de chitanță... despre croitoreasă!

Respectul și soliditatea față de rol care apăsăză la serviciile instituției, trebuie să caracterizeze pe funcționarul pe lucrătorul oricărei unități meșteșugăre sau deservescă o largă masă a oamenilor muncii.

Iată însă că se ivesc și excepții de la această regulă generală pe cît de nedorite, pe atît de dăunătoare. În data de 24 martie cîr. pe la ora 12, un «vătăcan solșita serviciile ghicșului». Abonamente telefonice din cadrul Oficiului de poștă și telecomunicații din Petroșani. I s-a luat de către salariații de serviciu — care făceau și funcția de telefonist — avizul de plată. În acest timp a sunat un telefon. Și în loc ca cetățeanul să i se ia banii și să i se înmîneze chitanța cununată, acesta a fost obligat să asculte minute în sir fraze ca „azi ț-am spus, dragă, că mă duc la croitoreasă”. Insoțite, bineînțeles, de săgălnice zîmbete. Abia la privirile insistente ale cetățeanului, fără însă să lase receptorul din mînă, funcționara s-a apucat să de completeze chitanța.

La ghicșu s-a înscris „o discuție cu urmare a „prompțitudinii” și deosebitului „respect” ce se acordă solicitatorului. Voi sau doar priviri reproșabile ale unora care așteptau efectuarea unor convorbiri telefonice, interurbane, protestau și ele: „De o oră aștept și uite, dumneaeede vorbește despre... croitoreasă”.

Ai fi bine ca asemenea cazuri, izolate, să nu se mai întîmple, pentru că personalitatea însăși a instituției în cauză să nu sufere.

M. PAUL

RADIOGRAFIA MEDICALĂ

În orientarea curativă profilactică, care stă la baza asistenței medicale în țara noastră, o importanță deosebită revine diagnosticului precoce. Examinarea sistematică a unor mari grupuri de populație permite pronunțarea acestui diagnostic precoce, cu consecințe terapeuticе optime în marile probleme de sănătate publică: afecțiunile cardiovasculare, cancer, sifilis, tuberculoză și altele. Examenul radiologic este unanim recunoscut astăzi ca fiind cea mai eficace metodă de depistare sistematică a bolilor toraco-pulmonare și în special a tuberculozei pulmonare. Aplicată la început la nivelul colectivităților organizate și grupelor selectate de populație, radiografia medicală se orientează astăzi tot mai mult spre depistarea integrală a populației pe teritoriile limitate circumscrispțiilor sanitare, comune, orase.

La scara de masă, radiografia depistează în rîndurile populației, presupus sănătoasă, 3—5 la sută cazuri suspecte de tuberculoză. Dintre acestea, în funcție de raliitatea filmelor și a primei interpretări, sînt confirmate 5—10 bolnavi cu procese active, evolutive și contagioase. Cazurile noi de tuberculoză astăzi depistate oscilează între 1—2 la sută la prima examinare integrală și 0,2—0,5 la sută la cele următoare. Mai important este însă că radiografia medicală, adresîndu-se unei mase de populație presupus sănătoasă reușește să depisteze tuberculoza pulmonară în laza cînd

metodă activă pentru descoperirea tuberculozei

bolnavul nu prezintă nici o acuză și nici nu are motiv să se creadă bolnav. Această metodă perfecționată fotografiază plămîni pe filme speciale și este atât de sensibilă ca se pot vedea modificările cele mai mici chiar de mîrînea unei gămăli de ac.

S-a constatat că tuberculoza

SFATUL MEDICULUI

pulmonară descoperită la începutul bolii, la oameni care nu prezintă semne de îmbolnăvire, este de 20 de ori mai puțin mîlipoștoare decît atunci cînd boala s-a întins și a produs distrucții pulmonare. De asemenea, boala se vindecă de cinci ori mai repede decît atunci cînd este descoperită tîrziu. În tuberculoza depistată în laza de început, tratamentul aplicat de către dispensarele antituberculoase are mai multe șanse de reușită, cu medicamente mai puține și o perioadă de internare mai

scuță, bolnavul pînă în rădăc societății și familiei mai devreme.

În anul 1970, în Valea Jiului vor fi examinate R.F. 50.000 persoane — adulți și copii. Acțiunea se desfășoară în prezent în circumscripțiile sanitare ale orașului Lupeni, populația urmînd să se prezinte pentru examinare la chemarea cadrelor sanitare în zilele și orele programate.

Cadrelor medicale acordă o importanță deosebită citirii și interpretării filmelor, iar persoanele a căror radiografie arată modificări pulmonare, persoanele suspecte sînt chemate la dispensarul antituberculos pentru completarea examinărilor, precizarea diagnosticului și începerea tratamentului.

Este de datoria fiecărui cetățean de a răspunde la chemarea cadrelor sanitare, prezîndu-se la controlul profilactic radiologic. În felul acesta cetățeanul își apără propria sănătate, își tersește de îmbolnăvire copiii, tovarășii de muncă.

Subliniind importanța radiografiei medicale ca metodă în ansamblul măsurilor profilactice antituberculoase, merită a-i cita pe Abreu, creatorul metodei care scrie: „Mergeti la un centru R.F. în acțiune; printre oamenii pe care-i vedeți acolo există bolnavi a căror boală este necunoscută; ei vor fi salvați; familiile lor vor fi protejate”.

Dr. Mihai FILIP, medic primar fiziologic

TELEVIZIUNE

DUMNICA 5 APRILIE

- 8.15 Deschiderea emisiunii. Gimnastica de înviorare. Telescoala: lucruri geometrice plane (film didactic).
- 8.45 Mălinea duminicală pentru copii și tineretul școlar.
- 10.15 Ora satului.
- 11.30 Concert simfonic.
- 12.00 De străzi patrie.
- 12.35 Emisiune în limba maghiară.
- 13.35 Publicitate.
- 14.00 Fotbal: Universitatea — Petrolul. Transmisune de la Cluj.
- 15.45 Închiderea emisiunii de prînz.
- 17.30 Deschiderea emisiunii de după-amiază. Film serial „Oliver Twist” (III).
- 18.00 Mozaic duminical.
- 19.00 Teledurnal de seară.
- 19.20 Noutăți cinematografice.
- 19.40 Reportaj TV.: Șimian.
- 20.00 Film artistic: „Răveala de pe Căine” — un film de Stanley Kramer.
- 22.00 Rapodia română. Cîntec și dansuri populare în interpretarea Ansamblului „Duna Banatului” din Caransebeș.
- 22.20 Teledurnal de noapte.
- 23.30 Teledor.
- 23.50 Parada vedetelor.

Fără urmări grave, dar cu învățăminte

De la prepararea Coronei în 5-a săptămînă un caz plin de învățăminte pentru cei care nu înțeleg încă cît de importantă e să respecti toate prescripțiile cuprinse în N.A.S. Este vorba de cazul miniciorului Carol Micu. Acesta, în timp ce lucra la coroa 25, împănă pe Vite Vas la un tren manual a „uitat” să netrească poate fi scump plătită, la comanda „orijii”, Micu a lăsat manivela troliului liberă, fără să-i pună siguranța. În același moment colegul său Vas a dat și el drumul manivelei și n-a pus țrina, gîndindu-se

probabil că celalalt o li pus siguranța. Rezultatul — în momentul cînd Micu privea în jos — lucru interzis de N.T.S. — pe orbitului pe care rulează cablul — a fost lovit în ceală de manivela lăsată liberă și doborîi pe betonul plătului. Din tericire, învîntura primă n-a fost gravă. Micu și-a putut țela lucrul imediat. S-a convîns însă, pe propria piele, că indicațiile de la respecta normele de protecție a muncii nu sînt simple vorbe goale...

S. VIOREL

NU UITAȚI! REFUZAȚI LĂMPILE DEFECTE. ÎNTRUCEREA LOR ÎN MÎNĂ POATE AVEA URMĂRI GRAVE.

VERIFICAȚI STAREA ȘI FUNCȚIONAREA LĂMPII

FESTIVITĂȚILE DE LA BUDAPESTA

BUDAPESTA 4 — Corespondentul Agerpres, Al. Pintea, transmite din capitala Ungarie...

La invitația Secretariatului de Stat pentru Afaceri Externe al R.S.F. Iugoslavia...

BUDAPESTA 4 — Corespondentul Agerpres, Al. Pintea, transmite din capitala Ungarie...

PARIS 4 — Corespondentul Agerpres, Al. Gheorghiu, transmite din capitala Franței...

Încheierea sesiunii Consiliului Uniunii Inter-parlamentare

PARIS 4 — Corespondentul Agerpres, Al. Gheorghiu, transmite din capitala Franței...

BELGRAD

Convorbirile dintre George Macovescu și Anton Vrătușa

BELGRAD 4 (Agerpres) — La invitația Secretariatului de Stat pentru Afaceri Externe al R.S.F. Iugoslavia...

blemele colaborării și securității europene, precum și în legătură cu relațiile bilaterale romano-iugoslave...

Inaugurarea expoziției „România 1970” la Florența

ROMA 4 — Corespondentul Agerpres, Ș. Privescu, transmite din capitala Italiei...

cierea de care se bucură România și poporul său în Italia. El a subliniat, totodată, necesitatea de a devota...

CANCELARUL BRANDT TRAVESEAZĂ ATLANTICUL

Sâmbătă, cancelarul Republicii Federale a Germaniei, Willy Brandt, a părăsit Bonn...

În cursul vizitei, cancelarul federal este însoțit de Helmut Schmidt, ministrul federal al apărării...

Corespondență

acestia de la Camp David, din apropierea Washingtonului.

Zilele de 10 și 11 aprilie vor fi rezervate convorbirilor Brandt-Nixon...

Peste 3.000 de mineri din bazinul carbonifer Asturias au participat vineri la o grevă de 24 de ore...

În urma unui ACCIDENT FEROVIER, care a avut loc pe linia Cairo-Luxor...

MINISTRII APĂRĂRII AI FRANȚEI ȘI MARI BRITANIE SE VOR ÎNTÂNI MARTI LA PARIS.

Curtea Supremă a Argentinei a ordonat plasarea sub arest preventiv a unui subsecretar al poliției federale...

Cei trei urmași ai președintelui judecătoresc s-au prezentat în fața instanței...

La Pittsburgh (S.U.A.) s-au deschis LUCRĂRILE CONVENȚIEI ANUALE A ASOCIAȚIEI NAȚIONALE DE STUDII INTERNAȚIONALE...

Unel zile relevă că problemele militare vor ocupa un loc important în cadrul convorbirilor oficiale...

În ședința plenară de deschidere a lucrărilor, prof. Silviu Brucan a prezentat o comunicare pe tema „Teorie și metodă în sociologia relațiilor internaționale”...

Unel zile relevă că problemele militare vor ocupa un loc important în cadrul convorbirilor oficiale...

Unel zile relevă că problemele militare vor ocupa un loc important în cadrul convorbirilor oficiale...

Unel zile relevă că problemele militare vor ocupa un loc important în cadrul convorbirilor oficiale...

Unel zile relevă că problemele militare vor ocupa un loc important în cadrul convorbirilor oficiale...

Unel zile relevă că problemele militare vor ocupa un loc important în cadrul convorbirilor oficiale...

Unel zile relevă că problemele militare vor ocupa un loc important în cadrul convorbirilor oficiale...

Unel zile relevă că problemele militare vor ocupa un loc important în cadrul convorbirilor oficiale...

Unel zile relevă că problemele militare vor ocupa un loc important în cadrul convorbirilor oficiale...

Unel zile relevă că problemele militare vor ocupa un loc important în cadrul convorbirilor oficiale...

Unel zile relevă că problemele militare vor ocupa un loc important în cadrul convorbirilor oficiale...

Unel zile relevă că problemele militare vor ocupa un loc important în cadrul convorbirilor oficiale...

În memoria eroilor români

BUDAPESTA 4 — Corespondentul Agerpres, Al. Pintea, transmite din capitala Ungarie...

În memoria eroilor români care au luptat pentru eliberarea țării noastre...

Vizita ministrului petrolului, Nicolae Toader, în India

DELHI 4 (Agerpres) — Conducându-l în vizită în India, ministrul petrolului din Republica Socialistă România, Nicolae Toader...

Ahmed, ministrul dezvoltării industriale și comerțului interior, cu care s-a întâlnit într-o atmosferă cordială...

DIVERSE

ROMA 4 (Agerpres) — Columna lui Traian — unul dintre cele mai de seamă monumente ale Romei...

gheț de Nord, unde a fost înființată o nouă stație sovietică în derivă „Polui Nord-20”.

VARSOVIA 4 (Agerpres) — Vineri și sâmbătă, în R.P. Polonă a izbucnit un puternic viscol, care a influențat buna desfășurare a transporturilor...

Din cauza cantității mari de apă, care a căzut în aceste zile, nivelul apelor în râuri a crescut datorită viscolului...

MOSCOVA 4 (Agerpres) — O expediție de explorații sovietice a fost debarcată cu ajutorul avionelor pe o bancă de gheață de 4 X 5 km, la nord de insula Vranghel...

Unități militare, cărora li s-au alăturat sute de studenți din Ankara, Istanbul și Izmir, precum și alți voluntari, luptează la debarajarea ultimelor victime de sub dărâmturi...

Răpitorii ambasadului vest-german din Guatemala pun noi condiții

CUADRA DE GUATEMALA 4 (Agerpres) — Agenția U.P.I. anunță că răpitorii ambasadului vest-german la Ciudad de Guatemala, Karl von Sprei...



Demonstrație a cetățenilor din Hanau pentru distrugerea imediată a armelor chimice și pentru o politică realistă față de R.D.G.

Turcia angajată într-un efort gigantic

ANKARA 4 — Trimisul special Agerpres, Nicolae Ionescu, transmite din această țară...

din regiunile sinistrade, izolate, încă de restul țării. Se apreciază că au mai rămas aproximativ 15 sate cu care nu s-a restabilit încă contactul.

Orășul Gediz, transformat în ruine, va rămâne probabil moart pentru totdeauna. Supraviețuitorii săi s-au mutat deja în miile de corturi instalate pe colinele din vecinătate.

Opinia publică din Turcia a reacționat cu sensibilitate la mesajele de compasiune adresate președintelui țării, Cevdet Sunay și poporului turc...

CAMERUNUL — „AFRICA ÎN MINIATURĂ”

teritoriul său de 475.442 km² conviețuiește peste 5 milioane de oameni, reprezentând aproape toate principalele grupuri etnice de pe continentul negru.

populată de hausa și nomazii fulbe, cea sudică și centrală — de triburile bulu, iar cea răsarănească de bamileke.

aproape patru secole, Camerunul a devenit un adevărat măr al discordiei între marile puteri occidentale.

Camerunezii spun că țara lor e bogată, ceea ce e un adevar. Aproape 90 la sută din populația activă e ocupată în agricultură, a cărei bază o constituie culturile tropicale.

mintul trebuie împropiat, iar bălțile osanate. În ultimul deceniu, Camerunul a făcut mari eforturi pentru a ieși din starea de dependență față de piața occidentală...

vestițiile străine cu condiția ca ele să nu prejudicieze planul general de dezvoltare a Camerunului.

File de istorie dincolo de Rio Dos Camaroes

Anul 1472. O expediție portugheză condusă de navigatorul Fernando Poo, a atins gura unui fluviu necunoscut până atunci în partea de vest a Africii.

asa a căpătat fara numele de Camerun. Cu această descoperire avea să înceapă de fapt istoria colonizării Camerunului.

ferestre spre viitor. Camerunul este o țară cu o gamă variată de produse: ananas, a. rabide, tutun, humbac, cași, măsline. Plantățiile de cacao, bananieri, culturile acoperă, de asemenea, întinse suprafețe.

Actualul plan economic are ca obiectiv dublarea veniturilor pe cap de locuitor până în anul 1980, ca urmare a unei creșteri anuale a produsului național brut de 5,5 la sută.

Unel zile relevă că problemele militare vor ocupa un loc important în cadrul convorbirilor oficiale...

Unel zile relevă că problemele militare vor ocupa un loc important în cadrul convorbirilor oficiale...

LA INCHIDEREA EDITIEI

NEW YORK 4 (Agerpres) — La New York se desfășoară lucrările celei de-a 13-a sesiuni a Comitetului Consultativ pentru aplicarea științei și tehnicii în folosul dezvoltării...

Unel zile relevă că problemele militare vor ocupa un loc important în cadrul convorbirilor oficiale...