



Steagul roșu

ORGAN AL COMITETULUI MUNICIPAL PETROȘANI AL P.C.R. ȘI AL CONSILIULUI POPULAR MUNICIPAL

Strîns uniți în jurul partidului, pășim cu încredere înainte, pe drumul făuririi societății socialiste multilateral dezvoltate

S-a împlinit un an de la un eveniment de o excepțională însemnătate istorică în viața partidului comunist român, a poporului nostru, a patriei: Congresul al X-lea al partidului.

Anul ce a trecut, înaptauricele ce le-am reperat în spiritul hotărîrilor lui subliniază acum cu și mai multă tărie valoarea excepțională a Congresului pentru destinele națiunii și patriei noastre socialiste, pentru înfăptuirea felului nostru suprem: construirea societății socialiste, a bunăstării și civilizației. Hotărîrile Congresului, mărețul program de făurire a societății socialiste multilateral dezvoltate au conferit pentru întregul partid, pentru întregul nostru popor, perspectiva clară, vastă și realistă a viitorului României socialiste, a constituit un puternic impuls în muncă, în dăruirea noastră plină pentru înfăptuirea politicii partidului. Timpul relativ scurt care a trecut de la Congres a confirmat în mod strălucit aprecierea clarvăzătoare asupra importanței Congresului de secretar general al partidului, tovarășul Nicolae Ceaușescu: „...Putem spune fără greș că actualul Congres al partidului marchează o etapă nouă, calitativ superioară a dezvoltării partidului nostru, a activității de construcție socialistă în România”. Într-adevăr, programul îndrăzneț, vast și profund realist pentru făurirea societății socialiste multilateral dezvoltate în patria noastră, un program fără precedent în istoria țării, demonstrează mai presus de toate forța conducătoare a partidului, capacitatea sa de a călăuzi destinele națiunii, de a aplica creator învățătura marxist-leninistă la complexitatea condițiilor făuririi societății socialiste în țara noastră. Mărețul program elaborat de forumul comunistilor a deschis înfructoase perspective pentru toate domeniile activității materiale și spirituale, a determinat creșterea intensă și multilaterală a forțelor de producție, ridicarea calitativă a întregii activități economice, perfecționarea continuă a conducerii și organizării economiei naționale. Mari progrese au înregistrat știința, învățămîntul și cultura, ele contribuind efectiv la perfecționarea întregii vieți sociale, la înflorirea multilaterală a personalității omului — constructor al societății socialiste. Mari obiective elaborate de Congres sint subordonate felului suprem al partidului: ridicarea nivelului de trai al poporului, înfăptuirea repartiției sociale în spiritul dreptății și echității sociale. Corespunzător noii etape, Congresul a indicat căile largirii democrației socialiste, a parti-

cipării maselor la elaborarea și înfăptuirea politicii partidului, la conducerea treburilor țării.

Sărbătorind aniversarea împlinirii unui an de la Congresul al X-lea al partidului, minerii, preparatorii, energeticienii, constructorii, toți oamenii din Valea Jiului fac bilanțul înfăptuirilor lor rodnice pe calea dezvoltării și înfăptuirii economiei țării. În suferința de mărteie, prezvinți ale Congresului, colectivele de muncă din municipiul Petroșani s-au dăruit plin în cursul anului ce a trecut de la Congres, au muncit cu forțe sporite, cu inițiativă și entuziasm pentru înfăptuirea sarcinilor puse de partid în fața economiei municipiului. Faptul că producția globală industrială pe întreg municipiul a crescut cu 7,6 la sută față de nivelul realizărilor anului trecut, producția marfă industrială cu 7,3 la sută, productivitatea muncii cu 3,4 la sută, fapt ce în perioada ce a trecut de la Congres au fost date în semnătate ca mina Bărbănteni, fabrica de brichete de la Coroești, fabrica de sticlă hidrostatică de la Vulcan, dezvoltarea capacității minelor existente, darea în funcțiune a numeroase obiective social-culturale, printre care peste 1200 de apartamente, complexul comercial și de servicii de la Vulcan și altele sint dovezi grătitoare ale ritmului înalt de dezvoltare a municipiului nostru, ale grijii pe care o poartă partidul și statul nostru pentru înflorirea economico-socială continuă a bazinului carbonifer Valea Jiului, ale angajării populației municipiului nostru în opera desfășurată plin de întregul nostru popor, sub conducerea clarvăzătoare a partidului, de făurire a societății socialiste multilaterale.

Victoriile strălucite ale poporului român, însuflețit de traiectoria luminoasă a noii noastre istorii prefigurată de mărețele hotărîri ale Congresului al X-lea, drumul nostru mereu ascendent spre împlinire și bunăstare demonstrează realitatea cea mai pregnantă a istoriei noastre contemporane — unitatea de nezdruccinat dintre partid și popor, încrederea neîmbrumă a oamenilor muncii în politica partidului, hotărîrea sa de a o înfăptui neabătut.

Profund devotați politici partidului, oamenii muncii din Valea Jiului aniversază împlinirea unui an de la Congresul al X-lea și întimpină apropiata sărbătoare a jubileului de 50 de ani de existență glorioasă a partidului cu noi și strălucite înfăptuiri în edificarea societății socialiste multilaterale dezvoltate.



- Ortacii conduși de Borjoga sint mîndri: peste 6 metri săpare și 23 metri betonare, spor într-o singură lună!
- Angajamentul brigăzii lui Balint: cel puțin 30 de metri să coboare în adîncuri, în august.

Ziua minerului, de care ne despărțim nu prea multe ore, sărbătoarea eliberării, cei va urma în curînd, stimulează și pe colectivul de muncă al minei Livezeni, mobilizându-l în eforturile convergen-

te către realizări tot mai concludente, pentru onorarea exemplară a angajamentelor luate în întrecerea socialistă. Complexul lucrărilor se deschide care se execută la E. M. Livezeni, în momen-

tul de față prezintă o deosebită importanță pentru viitorul acestei mine tinere. Primele abataje vor produce aîn plin în 1972 și existența lor e hotărîtoare de modul în care se muncește azi. Minerii de

aici, capabili și destoinici, cunosc acest lucru. Iar tapetele săvîrșite la frontiere de către ortacii lui Vasile Borjoga sau Gheorghe Balint arată că ei le știu foarte bine. Brigada celui dintîi, în luna iulie, a realizat în circuitul puțului auxiliar din incinta principală, la orizontul 300, un spor de 6,5 metri săpare și 23,3 metri betonare, peste sarcinile încredințate. Cei 15 ortaci ai lui Balint au ajuns, deja, alături de cota 380 metri, cu frontul puțului auxiliar Li-

vezeni est care va stredeli rocile din adînc pînă la 500... În luna curentă harnicii puțari s-au decis să îndeplinească, cel puțin, 30 metri săpare, betonare și amenajare, așa că cel puțin cu cîte 2 metri pe zi vor trebui să coboare spre bogățiile de sub pămînt... Cel 10 metri de săpare obținuți în primele 5 zile ale lui august arată eă faptul va fi posibil. E o dovadă și nu putem să nu credem în ea.

T. M.

În pag. a 3-a

Itinerar
cultural-
sportiv
la
sfîrșit
de
săptămîna

Beneficiul științei

„Procedeu de pușcare cu nor stingător...”
Nimic senzational în această lucrare științifică decît, poate, strania împerechere de rîmă a ultimelor cuvinte desprînse pară dintr-o poezie. Senzationalul există totuși, se află undeva pe aproape. Lucrarea — ca atîtea altele — va purta în curînd efigia unei instituții, unico în țară, în care știința a fuzionat cu tehnica, ingineria cu medicina și psihologia, iar spiritul inventiv — ne repetăm pentru a treia oară — a fuzionat cu un adînc spirit umanitar: STAȚIA DE CER-CETĂRI PENTRU SECURITATEA MINIERA.

Nucleu de oameni, care împinge tot mai mult în trecut amintirilor spectrul hidos al fatalității, al accidentelor, care transmite în aceeași măsură viitorului o inestimabilă înfuzie de încredere.
Meseria de cercetător se confundă pu undeva cu aceea a inventatorului. Valențele cercetătorului minier sporesc față de ale altor domenii similare, poate prin aplicabilitatea lor imediată sau, poate, tocmai prin faptul că terenul lui de activitate se află acolo, în captivitatea adîncului ale cărui secrete se lasă mai greu cucerite pentru omenire. Cercetătorul, omul care sondează în viitor, are ceva înăscut. Il recunoști după cum pricește o roțiță sau un șurub, la unsprezece ani, după ochii care-i strălucesc la aceeași

virșă cînd încearcă o primă reacție chimică. Laudele îl supără, pentru că ceea ce face reprezintă doar o știință față de cît a preluat de la omenire, față de cît cu gîndit alții pînă la el. Știința cercetătorului minier, care aîm-mentează și ea progresul omenirii, capătă, în imensitatea adîncurilor, străluciri nebănuite.

Undeva, într-o exploatare minieră, se constată creșterea concentrațiilor de metan. Un apel, o comandă și echipa de cercetători începe o muncă metodică. Galerie de galerie, întregul sistem de aeraj al minei e minuțios verificat. Zile întregi cercetătorul trăiește alături de mineri, muncește în aceleași condiții cu ei, parcurge zeci de kilometri, gîndește, dacă se poate spune așa, cu 100 km pe oră. Ajuns acolo reia traseul, parcurge în gînd cu aceeași viteză o galerie direcțională apoi brusc frînează în fața imaginii unui tub de aeraj. Lucrarea începe să prîndă contur, dar cercetătorul nu se mulțumește cu o variantă, propune beneficiarului două, chiar trei. Și astfel, și de azi, știința pe care o investeste în adînc se materializează, devine unul dintre cele mai prețioase produse ale muncii sociale.

I. MUSTAȚĂ

(Continuare în pag. a 3-a)

GDANSK,
SOPOT,
GDYNIA

Parăseam bătrîna poartă a Gdanskului, lînd cu mine, pe apele Vistulei, amintirea orașului, punctată de cele mai frumoase imagini: alădi-rile noi a cărer strălucire contrastează puternic cu tenia cenușie a celor vechi; noua sală a teatrului; ploto-reasca stradă Dlugiego Targu, carea minile harnice ale polonezilor l-au redat, cu de-cența avertentă unei renovări, palina timpului (caze înalte și înguste, lipite unele de altele, zugăvite în culori diferite — dominantă fiind culoarea roșie — la baza cărora, la nivelul străzilor sau chiar în subsolul se în-



duiesc multimea prăvăliilor proiluate pe diferite măriuri; lanuri primărie; linia lui Neptun — locul preferat de înlînire al tuturor turistilor; bazilica Mariacka; dar mai ales romanicul canal Radanski, încadrat de terbur și ale cărui unde ating de venciuri treptele vechilor clădirii.

Porneam, așadar, în căl-toria pe ultimele sute de metri a Vistulei spre Marea Baltică, pentru a lace cunoș-tință cu principalul locar de viață al Gdanskului — portul. La mai puțin de zece minute de la plecarea, în-tram de-aia în zona intense-țelor aletere mecanice, în zona zeilor (de care caze se întind aici pe o suprafață de peste 300 hectare, Suleta-tul sirenelor, vagonul clo-canelor pneumatice, circula-ția acționată a macaralelor, explozia scintilelor pe pere-ții uriașilor vase mi-au re-ardus în memorie bogăția ef-frelor pe care le consemnează Polonia prin harnicia celor peste 18000 de lucrători pre-zenți neobosiți pe acest șan-țier. Primul vas, construit în 1948 și purtînd numele mun-icipiului Pruntus „Solidar”, a-vea un deplasament de nu-

Eugenia CRISTEA
(Continuare în pag. a 3-a)

Expuneri
consacrate
Zilei
minerului

Cronică
municipală
Instalație de descărcare

În ultimele două zile, la exploatarea minieră din Valea Jiului și la întreprinde-re minieră Bănița au avut loc expuneri consacrate sărbătorii Zilei minerului. Des-pre semnificația Zilei mine-rului, despre istoricul lupte-lor revoluționare desfășurate sub conducerea comunistilor de minerii Văii Jiului, des-pre dezvoltarea continuă a industriei extractive și noile condiții de muncă și de via-ță ale minerilor în anii con-strucției socialiste au confer-entiat membrii Biroului și ai Comitetului municipal de partid și membrii comisiei de propagandă, învățămînt, știință și cultură de pe lîngă Comitetul municipal de partid.

La secția brichetaj a pre-parației Coroești, a fost reali-zată, de curînd, instalația de descărcare a smoalei li-chide din cisterne de C.F. Prin aceasta, se vor reduce substanțial cheltuielile de descărcare și încălzirea a smoalei și se va mări capa-

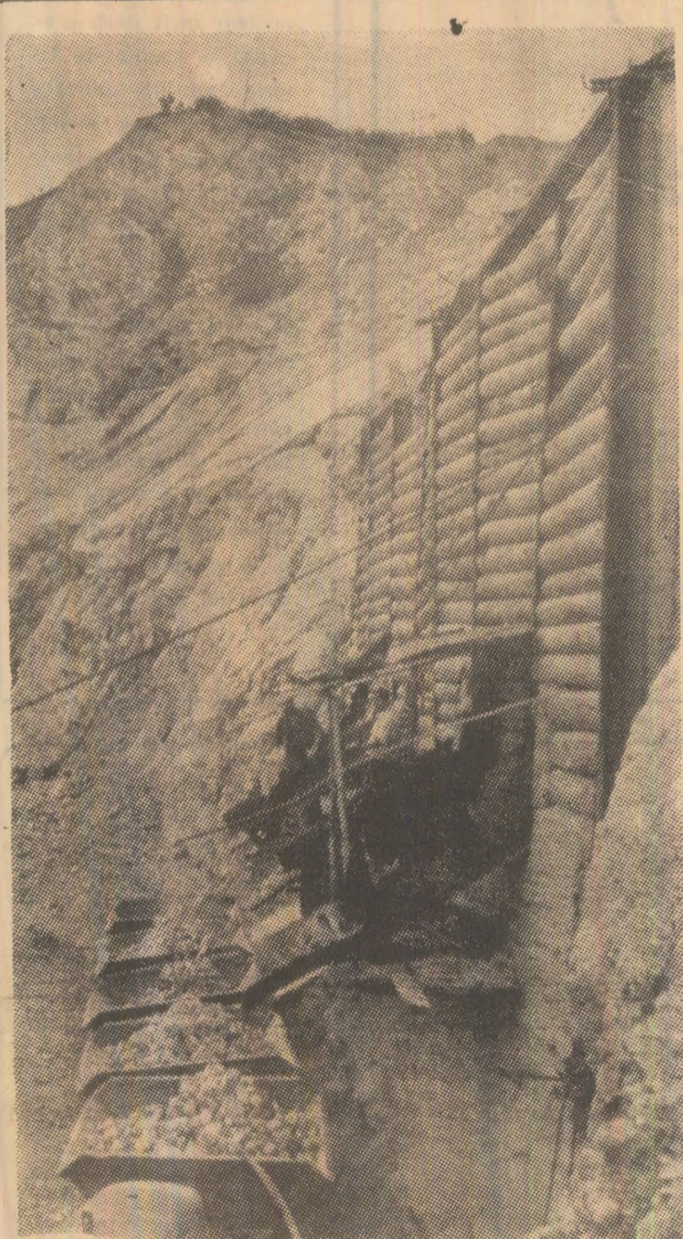
citătea de lucru a topitoriei. Pentru atingerea obiectivului și-au adus o contribuție de seamă șeful de echipă Nico-lae Iclăniu, lăcătușul Liviu Moară, sudorii Vasile Boca și Constantin Lupulescu, conduși cu pricepere de că-tre maestrul Ensei Botan.

PENTRU LIMPEZIREA
APELOR REZIDUALE

Pînă la finele trimestrului în curs urmează să se fina-lizeze studiul creșterii eficienței de limpezire a apelor reziduale de la preparația Petrii. Colectivul laboratorului de preparare, din cadrul I.C.P.M.H. din C.C.P., coordonat și îndrumat de către ing. Lidia Mihăilescu, execută încercări pentru determinarea unui dozaj optim al reactivilor.

PAGINA A 2-A

CONFLUENȚE
LITERARE



Silozul pentru sortarea călaurului

la cariera Bănița

Foto: N. MOLDOVEANU



Moment de reculegere

— Lupeni 1929 —

MINERUL

O cută-n colțul gării,
tăiată
fin
ca-n piatra
din stratul dur
de rocă...

O cută-nre sprâncene,
adâncă și
ciudată,
ca sprijinirea-n bot
cu falta ce-așteaptă
să fie strămutată...

Gravură în bazalt,
sub razele luminii
suris temerar,
înalt,
tot mai înalt...

Tăceri lângă tăceri, stau îngropate
Intr-un adânc și catacombe fund.
Diamantine, stete se-ascund
In marea fără val, pietrificate...
„Dar, dintr-odată, stetele irup
Sub vraja minii care le desface.
Tăceri trezite — umbrele opace —
In tăceri și lumină se intrup.

Și curge val de diamante coapte,
Lumină cu lumină alternând,
Din strat în strat, peste pământ crescînd,
Să-l spele de rugină și de noapte.

Cuvine-se, deci, cînd spre cer suim
Izvorul, din comoara neseacă,
Pentru căldura ce pe veci ni-e dată,
Acestei minii, tăcuți să-i mulțumim.

Maria DINCA

Confluente literare

Să ancorezi zilnic sub
bolțile cufundate ale
minei, o dată cu lumina,
să vezi cum se
rostogolește această lumina
pe farm de noap-
te ca un ghem alb,
iată încă o minune pu-
ră ce ni s-a impus din
prima clipă.
Cărbunele, depozit de
energie!
Noul a apărut sub
diferite metode tehnice
de exploatare. Dacă în
industria minieră s-a a-

PATIMĂ NOUĂ

nunțat un ritm nou și
nemaipomenit pînă azi,
cu el dimpreună au
crescut generații noi de
mineri pentru a căror
faimă bărbătească n-am
găsit încă destule cu-
vinte de laudă. Se cere
o fișire proaspătă de
verbe, cuprinzătoare —
să slăvească drumul
minerilor în adînc, cu-
tezanța lor.
Poate, ar trebui să
dăm cuvintelor căutate
la mari adîncimi de su-
flet o patimă nouă. În
jarul lor să ardă ceva
și din inima noastră!
Abut din pereții apar-
tamentelor să vină spre
ei blind ca o compen-
sare pentru întinericul
galeriilor — afita alb,
incit să împovăreze un
șir de ierni!
Ferestrele să le fie



măstuite de soare și lu-
mină. M-a cucerit în
așa măsură acest timp
prezent încît dacă n-ar
exista o pagină de isto-
rie minjită dureros
cu singe și un monu-
ment tragic la Lupeni,
aș spune că nu am cu-
noscut o altă Vale a
Jiului.
Ca o zeitate, ea mi
se relevă întotdeauna
prin trei fețe. Una din
tre ele e îndreptată
către viitor și este tul-
burător de frumoasă.
Cine o privește este
străbătut de patima
nouă căutată la mari
adîncimi de suflet...
S. A.

CÎNTECE MINEREȘTI

Trandafir cu spini deși
Badea schimbă la chimeși
Că-i miner din cei aleși.
— Dacă ești om cumsecade
Nu le tîi schimbo mă bade!
Aia ca tăciunele,
Dă s-o spele mindrele,
Să-ți fie dragostea nouă,
S-o usuce — apoi pe vînt
Tot cîntînd și descîntînd.

★
Bădiță cînd leși din mină
Te-aștept cu pat de hodină
Cu lumină și cu cină.
Aseară pin-am cinat
Tot la usă m-am uitat
Să vină cine mi-l drag,
De m-aș uita pînă mine



Cine mi-l drag nu mai vine,
Altă mîndră calea-i ține.
★
Bădița-i voinic cit șapte
Joacă muntele în spate
N-o fost baie, zău așa,
Să nu lucre badea-n ea.
Drumul muntelui pietros
El mi-l bate sănătos
Ca un vulturaș frumos.
★
Ploșcor cu frunza arșă
Cu uritul cin la masă,
Și-tunec cu doru-n casă,
Cerc uritul să-l alung
Doru-i ca un lup flămînd,
De urit cerc să mă scap
Doru-i perină la cap
De la mină, la inimă,
Crește dorul rădăcină.

★
Multe cărării din lume
Te cunosc bade pe urme,
Pămîntul cu florile
Mina cu vilorile
Și mîndra cu horile
Celerășii cînd se-cîntă
Stîncile sub tălpi imi cîntă,
Zi-i cu foc măi lăutare
Că mă cat în buzunare
Și mai scot două sutare
Și mei scot și bani mărungi
Că zicolo să n-o uiți!
★
Cine-o zis jocului, joc
O beut pară de foc
De pe-un șir de busuioac,
Dintr-o gloje ne-ncăpută
Tot cu dragoste umplută,
Zdrăngone struna mai tare
Că mi-i jocul stîmpărare.
Nu-s băieș de doi cîrări
Vreau cu cîrd de lăutari,
Să-mi zică de dor și joc
Pin-iese din piatră foc!

Culese de ANA ȘOIT

Poezia minei

Cu ani în urmă, cînd dibuam obia tainele minei,
cînd fiecare trosnîtură a galeriei mă speria, prim
maistrul minier, Gheorghe Almașan, prieten și stăpîn al
minei de decenii, după ce m-a purtat o noapte întregă
pe galerii și suitor, către sfîrșitul schimbului oprindu-ne
o clipă să ne odihnim, pe-o laviță, mi-a spus: „Băiete,
mineru-i o meserie frumoasă, îi o artă. A ști să tai în
piatră galerii și puturi și camere de tot felul, a clădi
orașe subpămîntene în inimile munților împietrite în
vreme, se cheamă că ești artist. În ort nu-i ca la strung.
N-ai cum măsura minia minei, a muntelui. Trebuie s-o
simți și mai ales să știi cum să i te ferești din cale.
Cînd zidești o casă, afară, la „ziură“, aerul te lasă în
pace, se dă ascultător la o parte, de nici nu-l simți.
Piatra însă, aspirită de atîta apăsare, se împotrivesc. Nu
poți întotdeauna să înalți schelele după plac. Trebuie
s-o fărîmi, bucată cu bucată, s-o-ncîni și, cu mare me-
teșug, să-i pui piciorul pe gramuz. Trebuie apoi, cu răb-
dare și pricepere, să-i dibuiești sufletul și să-ți faci
prieten. Altfel dai greș și lucrarea, în loc să-ți semene,
să fie frumoasă, iese urîță și nepuțincoasă ca un schi-
lod ce nu-și mai aduce aminte cine l-a născut. Mina
are și ea poezia ei!”

Și aceste vorbe mi-au rămas, poate pentru totdea-
una, întipărite în minte. Intr-adevăr mina are poezia ei,
dacă nu este ea însăși o poezie, o poezie colțuroasă ca
piatra din care-i plămădită, o poezie a realității, scrisă
clipă de clipă de mineri, de cei care prin faptele lor,
innobilează pînă și lumina soarelui. Poezia minei, scri-
să de mineri, de acești neîntrecuți artiști ai pietrei, în
ritmul solemn și adevărat al fluviilor uriașe de cărbune
și fier, de aur și cupru, care, pornite din mile de izvo-
are ale adîncului, se revarsă tumultuoase în „ziură“, domi-
ce să fie folositeare omului.

Poezia minei, înseamnă truda de fiecare zi a celor
neîntrecuți meșteri care, neobosiți, desferesc taințele
adîncului zăvortate de ere, redînd soarelui, luminii, bogă-
țiile cubărite cu milioane de ani în urmă la sinul păm-
întului.

Poezia minei seamănă cu o pasăre măiastră al că-
rei cîntec poate fi auzit, dar care n-a fost văzută nicînd.
Doar așa la întimplare, unii cîcă i-ar fi aflat cite o pană,
care și ea cîntă. Așa-i poezia minei, păstrată între filele
beznei, neîntunecată însă, care-și trimite afară, spre
soare doar murmurul cu mii, zeci de mii de întesuri,
fiecăre înțeles fiind o faptă a muncii lor. Pentru că
orice s-ar spune dincolo de tehnica avansată, dincolo
de pădurile subterane de oțel, de metodele de înaltă
productivitate, dincolo de combine și mașini de toate
soiurile, mina înseamnă poezie, iar minerul este totuși
o artă, dacă vrei, o artă a stăpînirii subpămîntului.

Radu SELEJAN

TĂRIA

Văria e-n fîntina fără apă
Pe care omul meu o sapă
Soarele tînuț să ajungă
Increment aprins, de vreme lungă...

Văria e-n fîntina fără apă
Cînd doare gîndul că mi se răzună
Poate, cînda, stîncă, fără să spună,
Glasul din teagan, mă îmbună...

Sapă-n adînc fîntina fără apă,
Izvoarele cu foșnet răcoros de tună
Nu fruntea-ncinsă i-o-nemună;
Doar rădăcina casei le adună...

Crește în jos fîntina fără apă...
Oare din tînuțul soare poartă
Văria, pururea ne-moartă,
Lumina ce i-o fin tu poartă?

DE DOR

Veșteșcu-mă, din picioare,
Îmbună-l, maică lună
și tată soare.
Cînd va ieși din mină
Lîngă sară
Să vină
Pe drumul știut,
In grădina,
Intr-o loară...



Dintre flori,
Am prins stelele
De subsuor
Și le-am pus
Pe grînda cerdacului, cas,
Să-și vorbească dinsele
Pînă sufletu-o să-mi trag
Putin, că mi-e drag...
La iuteală
Am s-aduc
O vadă
Cu apă izvorînd
Chiar de sub piatră,
Aproape de nuc
Unde am stat
De mult? De curînd?
Și ne-am sărutat...

...Se spală
Gol pin'la briu...
De după colțul de casă
Dinspre pîru
Mă uit — nu mă lasă
inima — ca-nfrigare
Și sfîcîne...
Voi aprinde
Un lăcune
Și-un cărbune,
Și voi întinde
Merindea
Pe fața de masă
Curată ca lacrima
Zilei — cea dintîi —
Rămasă
Pe-al terțiiu capătii...
Traian MÜLLER

MIT

Acolo,
undeva în pămînt,
oamenii sîpînd
galerii,
se întînesc la foc de
tăină.
Cineva
spune o poveste
despre o vilvă o
muntelui
și ceilalți
rup cărbunele
ca pe o piine
albă.

Schimb

Minerul pune picomărul
— ca un deget —
pe piatră.
Dintr-o nevoie de mit,
sub un descîntec,
cărbunele urcă fluid,
desfîințînd spații,
prin nevăzute capilare
în soare.
Seara,
stelele despesc un înn
al pietrei
și totul se petrece apoi
ca într-un joc de toți știut,
totdeauna la fel
niciodată același.

Lucian STROCHI

ADÎNCURI

Cărbunele
din trunicul perete,
Se odihnește-acum
în vagonete.
El ia un bulgăre
în degetele noduroase
Și negrul prînde
străluciri sfioase.
Ch. IOAN

Minerii

Cu oamenii adîncului mă-nțeles,
Cu ei snoși de lumină culeg,
Cu ei zîna de mîine-o zidese,
Cu ei furnele și fabrici pomesce,
Cu ei în rîme peste vreme doinesce.

Cărbune

Cobori adînc — sfîrșind la stînci,
Și în nou veac lumini aprînzî
Din lumea beznelor adînci
Spre viitor minile-ntînzî.

C. DASCĂLU



SONET PE JIU

Trecuți prin vremea care ne-a necerat
Din luptă alții am ieșit chiar dacă
Veștimîntul sufletesc ni-e rupt oteacă
De anii mulți de ceji a singerat.

Dar rănilor le este dat să treacă
Și sufletul în soare s-antremat.
Spre noi, balanța luptei ce-am purtat
Ca talgerul victoriei se-apeacă.

Nu uită Jiul Nostru e-au trecut
Tovarăși buni și dragi în negrul lut
Lăsînd durute zările albastre

Dar ei ne sint istorie și-ndemn
Căci s-a gravat cu făcări ca un semn
Conștiința lor pe steagurile noastre!

Rusalin MUREȘANU

O liniste bolnavă, apăsătoare, stăpînește ca o piatră
rea abatajul. Uruiul combinei, mormurele de
măsurare ale oamenilor, ienirile repetate ale
transportorului prea încărcat de cărbune, adu-
nate toate la un loc, s-au ascuns, ghemuindu-se
undeva la rădăcinile stilpilor de oțel, care,
împădușe abatajul, lău de rășină de brad,
care ar fi înținat poate atmosfera, a pierit,
fîind înlocuit cu mirosul de metal, de ulei
care, ca un tot, conturează pară, de-a lungul și de-a latul
frontului de cărbune, chipul pterii, al pterii omului înfră-
jit cu mașina.

De astă dată însă, mașina se-mpotrivesc omului. Intr-o
clipă devenise neascultătoare, nespusă. Și toate au fost
date peste cap. Tamburul combinei se rotea în gol, fără sens.
Transportorul ologise. În nici un fel nu mai voia să por-
nească. Șeful de brigadă, unu dintre cei mai buni oameni
ai minei, injura de mama focului, aplecînd peste trunchiul
din solzi de oțel a transportorului care, insensibil la zbu-
cîmul oamenilor, al stăpînitorii lui, cazuse inadins parcă,
intr-un somn adînc, neînchipuit de adînc. Șeful de sector,
inginerul Sârpop, era îngrijorat.

— Ce dracu o fi avînd dîhania asta de nu vrea să
plece, se întrebă Stan, șeful brigăzii, în vreme ce, nepuțin-
cios, cu o cheie în mîna căuta nodul din papură.

— Tovarășe inginer, să descărcăm cărbunele de pe el.
O fi peste măsură de încărcat și nu-i bine.

— S-o facem și pe asta, aprobă inginerul.
Cîțica oricaci puseși mîinile pe topeși și-n citeva mi-
nute aproape jumătate din povară fu lăpătată pe vatra
abatajului; Sârpop apăsa pe butonul de pornire, fără suc-
ces însă. Trase o injurătură zădrăvășă și trimise un om

după mecanici. Producția abatajului era mare și orice clipă
se măsura în cărbune, în cărbune care, o dată pierdut, cu
greu mai putea fi recuperat în zilele ce urmau. Și brigada
lui Stan n-a știu niciodată ce-nseamnă să nu-și faci pla-
nul, să rămîi de rușine.

— Ce-i facem tovarășe inginer? se-ncumetă Stan să
spargă liniștea, care devenea tot mai lîbră.
— 300 de tone s-au dus și tu mă-ntrîbi ce facem? Să
punem combina în mișcare, asta să facem. Că de aude di-

rectorul nu ne spalăm cu toată apa din Jiu. Îi ști doar
fieca. Și-apoi, cu asemenea treburi nu-i de glumă.

Care i-o fi leacul, vorbi așa, ca pentru sine un miner,
în vreme ce ochii-l lăcrimau prînd la frumusețea cărbu-
nelui din front ce-și pierduse parca din strălucire vîzînd
împotrivesc combinei și nepuțința oamenilor. Cerimea
abatajului arăta ca cerul încărcat de nori negri prevesti-

tori de furtună. Vatra, din care stilpii de oțel răsăreau ca
o pădure, părea asemenea unei oaze lipsite de apă, dată în
uscăcune. Numai oamenii, privirile, simțămîntele lor în-
demnau la optimism, căutau să alunge liniștea bolnavă
care se declarase parca stăpîna abatajului. În vremea asta,
fiecăre din cei cîțiva zeci de oameni prezenți la lucru cău-
tau în fel și chip să ademenească transportorul să pornea-
că. Unii mai tîneri îl și legăcîră la cite un capăt, fără
folos însă. Alții l-au ciocănit la toate încheieturile, l-au

injurat, l-au blestemat, l-au luat cu buna, dar el, teapan,
se-mpotrivesc căldurii oricărei minii, poruncii oricărei vorbe.

După o vreme, ventră și mecanicii și se-ncleștă o bău-
le pe viață și pe moarte. Lupta a durat citeva
ceasuri, boala ascunzîndu-se cu pricepere, puse la
greu încercare nerții oamenilor. Schimbul întii a trecut, a
venit schimbul doi, oamenii însă n-au picat acasă. Abata-
jul se umpluse de lume și semăna cu o fantomatică pădure,
în care, oamenii s-au adunat să-i holărească soarta, să afle
modul în care pot s-o prăpădească, bineînțeles, în lăutul
lor. Se vorbea în șoapte, se injura tare, se căutau unu pe
celălalt mai mult din priviri, mmeri și lăcături lăolaltă,
pînă cînd, cine ar mai ști să spună după cite ceasuri, som-
nul transportorului fu risipit. Cărbunele curcea iar purtat
de albia de oțel, valuri, valuri negre inspumate de stră-
lucirea bucuriei oamenilor de-a fi izbîndiți.

Cineva a răsuflet ușurat. Poate oamenii, poate abatajul,
cine știe. Combina a prins din nou să muște flămîndă din
miezul de cărbune, cei veniți în schimbul doi s-au apucat
de lucru, iar ceilalți, pie duși printre stilpii de oțel, parcă
nu îndrăzneau să plece a casă. Se temeau de o nouă împotrî-
vire a transportorului, se temeau să nu rămîna de rușine

R. S.

OSTENT, TRANSPORTORUL ADORMISE

