



REZULTATE MERITORII la Atelierul de zonă C.F.R. Petroșani

Calamitățile din vara acestui an au pus în fața colectivului de muncă al Atelierului de zonă C.F.R. Petroșani problema refacerii potențialului de producție anterior în vederea realizării sarcinilor de plan și a angajamentelor luate în întrecere.

Ca urmare a folosirii eficiente a dotărilor tehnice - ne întormem la lucrările Nicolae Colceru, secretarul organizației de partid și Ilie Ardelean, șeful atelierului - colectivul atelierului a reușit să facă față sarcinilor ce i-au stat în față și să încheie și cel de-al treilea trimestru cu rezultate meritorii. Astfel, planul trimestrial a fost realizat la indicatorul producției în proporție de 110 la sută, iar la cel al productivității muncii în proporție de 130 la sută. Timpul de imobilizare a vagoanelor în reparație a fost redus cu 22 la sută. Numărul de 613 vagoane, care au fost planificate a se repara în trimestrul III a fost depășit cu 65, iar avada calității lucrărilor executate este faptul că nu s-a semnalat nici o cădere în termenul de garanție al vagoanelor reparate.

Animat de dorința de a-și dezvolta succesele obținute colectivul de muncă al atelierului s-a angajat să realizeze planul de producție pe anul 1970 până în mijlocul lunii decembrie. În vederea rezolvării angajamentului vor fi realizate și puse la punct toate instalațiile și utilajele, se va nivela terenul din jurul liniilor de reparații, se vor asigura materialele și piesele de schimb necesare.

În fruntea acestor acțiuni se află comunistii Nicolae Colceru, tehnician, Virgil Colțiu, moștru, Nicolae Nenu și Ioan Godeanu, lăcătuși. Colectivul Atelierului de zonă C.F.R. Petroșani dispune de tot ce este necesar pentru a-și realiza angajamentul luat. Succesele sale de până acum sînt o garanție.

D. IOSIF



Vulcan - Bulevardul Republicii

O pondere însemnată în balanța aprecierii muncii politico-organizatorice

Forța de mobilizare a potențialului uman al șantierului

Acum câteva zile sala clubului „Constructorul” din Petroșani era arhiplină. Cei mai buni constructori ai șantierului nr. 1 Petroșani al T.C.H.L. comunisti, se adunaseră pentru a analiza activitatea organizației de partid din care fac parte, pentru a reține concluziile și învățămintele necesare, pentru a-și alege noul lor conducător - biroul organizației de bază - pentru a scrie viitorul și a jalonarea precis și term-cel de urmat a tuturor muncitorilor, maistrilor și tehnicienilor din șantier, în scopul îndeplinirii exemplare a sarcinilor majore ce le au de îndeplinit în actuala perioadă, stăruind în pragul a două cincinale.

Conștienți pe deplin de răspunderea ce le revine, cu ansamblu viu și nădărij al unei organizații de bază a partidului, cei peste 60 de comunisti prezentați la adunare au dezbătut într-o atmosferă de lucru analitică experiența bună cit și lipsurile din activitatea vechiului birou, din viața de organizație și de șantier, măsurile ce se impun în interesul îmbunătățirii activității de partid, în interesul oamenilor și al producției.

Concisă și realistă, darea de seamă a reușit să aleze configurația preocupărilor colective

**Adunări
pentru dări
de seama
și
alegeri
în
organizațiile
de partid**

ului șantierului nr. 1 sub conducerea organizației de partid insistând, în contextul aspectelor vieții de organizație, asupra problemelor de producție,

asupra modului cum ele au fost realizate.

În 1969 cele două șantiere de la Petrița și Petroșani - în care au activat organizații de partid aparținând în acest an, cînd s-au unit - și-au realizat relativ satisfăcătoare sarcinile de producție.

Dar dacă anul trecut productivitatea muncii a fost îndeplinită în proporție de 101 la sută, în primele 9 luni ale acestui an se a atins un procent de realizare nesatisfăcător, de numai 85,6 la sută la șantierul nr. 1 din Petroșani. Deși au fost preluate în anul curent o serie de obiective importante - 384 apartamente în Petroșani, poligonul de prefabricate de la Livezeni, cantinele pentru minei de la Petroșani, 90 de apartamente la Lonea și Petrița, Liceul din Petroșani - toate primind la recepție calificativul de bine și foarte bine, încă mai persistă o serie de neajunsuri privind organizarea internă a producției, folosirea timpului de lucru, îndeplinirea satisfăcătoare a atribuțiilor de serviciu și care grevează asupra ritmului de muncă al constructorilor. Așa

Ion MĂRGINEANU

(Continuare în pag. a 3-a)

ÎN CADRUL UNEI VIZITE PE CARE O ÎNTREPRINDE ÎN S.U.A., PREȘEDINTELE NICOLAE CEAUȘESCU A SOSIT MIERCURI ÎN CALIFORNIA

LONG BEACH 15 - Trămășișii speciali Agerpres, transmis: Miercuri după-amiază, președintele Consiliului de Stat, Nicolae Ceaușescu, care întreprinde o vizită în S.U.A., a sosit împreună cu soția, Elena Ceaușescu, pe coasta vestică a continentului nord-american, în California. La bordul avionului special rezervat șefilor de state se aflau, de asemenea, Dumitru Popescu, membru al Comitetului Executiv, secretar al Consiliului Central al P.C.R., deputat în Marea Adunare Națională, Corneliu Bogdan, ambasadorul României în Washington, și alte persoane oficiale. Președintele Nicolae Ceaușescu este însoțit în această călătorie de M. Codruș, din partea Departamentului de Stat.

După cinci ore de zbor, parcurt între New York și Los Angeles, avionul a aterizat pe aerodromul particular al companiei constructorilor de avioane „Douglas Aircraft” la Long Beach, oraș

situat lângă țărmul Oceanului Pacific. Pe pista din fața marilor hale de montaj, oaspeții au fost întâmpinați și salutați de primarul orașului Long Beach, Edwin Wade, și soția, Jackson McGowan, președintele companiei „Douglas Aircraft”, cu soția, și Nicholas Dallas, directorul aviației din Long Beach cu soția. Primarul a oferit președintelui Ceaușescu cheia orașului, simbol de deosebită prețuire acordată înalților oaspeți. După ce s-a încheiat ceremonia primirii, dl. Jackson McGowan a prezentat în linii generale linia o măcheta a uzinei principale caracteristici ale acestei prestigioase întreprinderi, precum și ultimele tipuri de avioane de pasageri date în exploatare sau aflate în construcție.

Oaspeții au fost invitați să urce într-un reator evadimor DC-3, pentru 250 de pasageri aflat pe platoul din fața halilor de montaj. În continuare, au fost prezentate un aparat bimotor DC-9 și

avionul de mare capacitate, cu peste 300 de locuri, DC-10, în care se specializează acum producția companiei și al căruia prototip se găsește pe rampa de montaj. Oaspeții au vizitat, de asemenea, o mulțime de hale, unde se montează diverse componente ale celor trei tipuri de avioane de pasageri. Președintele Ceaușescu s-a interesat de elementele definiției ale avioanelor respective și ale tehnologiei de producție, s-a întreținut cu specialiștii din uzină. La sfârșitul vizitei, directorul companiei „Douglas Aircraft” a organizat un prânz în cadrul căruia dl. Jackson McGowan a prezentat oaspeților pe principalii săi colaboratori și pe soțiile lor. Înainte de plecare, președintele Nicolae Ceaușescu a mulțumit gazdelor pentru explicațiile primite și pentru atenția călduroasă cu care a fost întâmpinat.

(Continuare în pag. a 4-a)



O nouă filială științifică

Duminică 18 octombrie, la ora 11, în sala mică a Casei de cultură are loc festivitatea înființării oficiale a Filialei din Petroșani a Societății Numismatică Române, prima de acest gen din țară. Din partea S.N.R. participă dr. George Bucduman, secretar general al Societății.

Participanților la festivitate li se va prezenta expunerea „Tezaur monedare descoperite în Valea Jiului”, semnată de Cleopatra Negruț, Ghemina Lăcin și Ion Poporoșu, după care se va vizita expoziția „Istorie și numismatică” a colecționariului local Petru Melița, membru activ al S.N.R., deschisă în sălile Muzeului mizeritului.

Sînt invitați să participe toți membrii filialei și iubitorii de istorie din municipiu.

Noi străzi asfaltate

Străzile orașului Petroșani își schimbă mereu înfățișarea devenind mai înfrînte și mai frumoase, prin executarea unor lucrări gospodărești și edilitare. Printre acestea, străzile Oltului, Aurel Vlaicu și Gh. Barișiu au fost modernizate și asfaltate, oferind pietonilor și mașinilor condiții optime de circulație. Ele se inseru în rîndul recentelor realizări ale serviciului de gospodărie al Consiliului popular municipal.

Masă rotundă

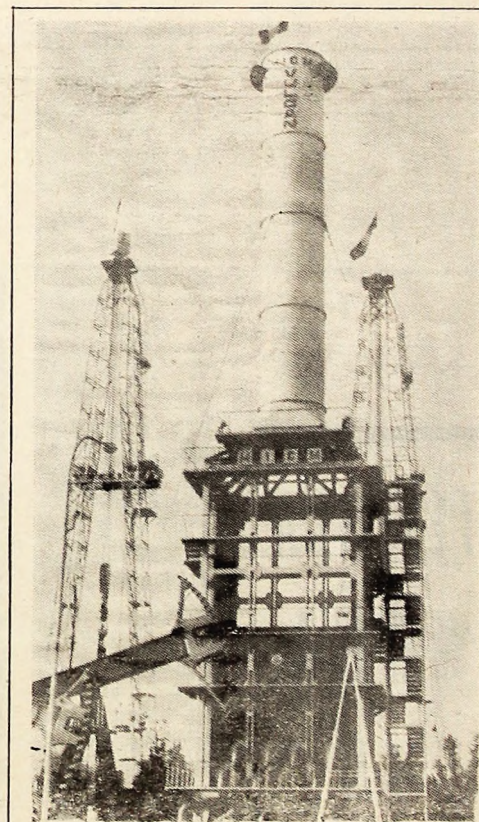
Astăzi, la ora 18, este organizată o masă rotundă, la clubul sindicalilor din Petrița, a cărei temă este legată de actualitatea problemelor de producție. „Săparea rapidă a lucrărilor miniere orientate” La discuții participă mineiri, ingineri și tehnicieni de la E. M. Petrița.

Starea sănătății tovarășului Ion Gheorghe Maurer

Ministerul Sănătății informează că starea sănătății tovarășului Ion Gheorghe Maurer, președintele Consiliului de Mini-

stri, este în prezent bună. Examenle clinice și rezultatele examenelor de laborator, confirmă evoluția favorabilă a stării

generale și locale. Se continuă tratamentul indicat sub supraveghere medicală.



În primele zile ale desfășurării Tîrgului internațional București, prin intermediul Oficiului Național de Turism, complexul expozițional din Capitală a fost vizitat de peste 13.000 turiști sosiți din toate județele țării.

(Agerpres)

UZINA „VICTORIA” CĂLAN in anul centenarului

La Călan se pregătește o prestigioasă aniversare. Uzina „Victoria” din localitate sărbătorește în toamna acestui an împlinirea unui secol de existență. Vechea uzină de pe Valea Sîrului, întinpină centenarul într-o haină nouă. În anii de după eliberare întregul profil industrial al uzinei a fost reconstruit și întinerit. Pe drept cuvînt Călanul poate fi numit cel de al doilea centru producător de metal al județului nostru.

Din uzina de la Călan pleacă spre toate punctele cardinale ale țării nu numai metal dar și alte produse finite, utilaje, instalații și piese mecanice solicitate în diverse secționare de activitate ale industriei românești.

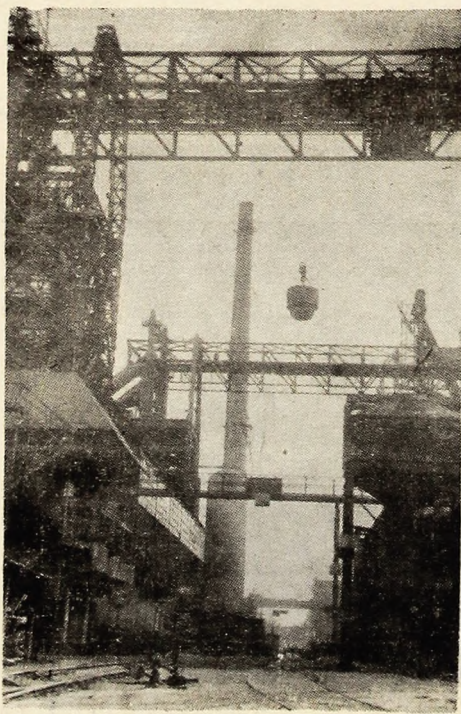
Rotul pe care uzina îl are în sprijinirea altor sectoare și unități economice derivă însăși din transformările inovatoare care au avut loc aici dealungul mai multor ani. S-a înlăcut a dezvoltare și diversificare multilaterală a producției, fapt care evidențiază pregnant raionalele politice partidului și statului nostru de industrializare socialistă a țării. Dintre unitățile industriale cu un singur furnal, unde toate operațiile se execută manual istoric se execută mecanizat și puterea celorlalte deosebite, a aprăut o uzină importantă, cu o diversitate de agregate și instalații. S-a construit încă un furnal de capacitate mai mare, dotat cu instalații de mecanizare a operațiilor de încălzire și de evacuare și turnarea șarjelor de fontă, iar cel vechi a fost reconstituit și adus la parametri tehnico-productivi mult îmbunătățiți. Vechii turnatori, și

Coordonate hunedorene

această supusă unor ample lucrări de modernizare și înzestrare tehnică, i s-a adăugat încă una nouă de capacitate mai mare, destinată producerii de lingotiere de tonaj sporit și altor utilaje de turnare a oțelului. Pe hărta economică a Călanului a aprăut un sector nou, construit în scopul prelucrării și valorificării mai superioare a unor mari cantități de cărbune extras din adăncurile Văii Jiului. Bateriile carbofluid construite după concepții și proiecte realizate în întregime de specialiști din țara noastră, transformă zilnic sute și sute de tone de cărbune în semicocs, care constituie materia primă de bază pentru uzinele coaco-chimice de la Hunedoara și Reșița. În alte instalații special construite s-a asimilat și se produce industrial cocs din smalt de gudron pentru anozii, cu ajutorul

A. ZAHARIE,
correspondent Agerpres

(Continuare în pag. a 3-a)



Furnalele de la U. V. Călan Foto: V. ONOIU

Pagina a 2-a :

CADRAN ECONOMIC

RECLAMĂ ȘI REALITATE

Raid-anchetă prin unitățile T. A. P. L.

Sîntem în plin sezon autumnal. Vîntul leugăna în lumina soarelui multimea reclamelor prin care trecătorul este invitat să viziteze unitățile T.A.P.L. „Servim specialități, servim bătura, servim...” Ne lasă gura apă citind invitațiile. Și ne-am hotărît să le vizităm. Am pornit cu cele mai bune intenții de a servi specialitățile casei și a gusta din bătura recomandată cu atîta căldură. Doar în același timp să aducem mulțumiri, să evidențiem buna deservire și calitățile personalului din aceste unități. Am intrat la unitatea nr. 2 cunoscută în Petroșani sub denumirea de „Tic-Tac”. Ne-am așezat la o masă. După vreo 15 minute de așteptare s-a prezentat un elev practicant

de la Școala profesională comercială. L-am cerut 200 grame de coniac. După alte minute de așteptare ni s-a servit coniacul. În fiecare pahar erau mai puțin cu 3 și 5 ml. Am invitat-o pe Ana Niculescu care servea la bar să asiste la măsurarea băturii. În fața situației, nu stăteam să ne justificăm. O vizită la bar ne-a lămurit asupra altor nereguli. Paharele murdare, bătura cu impurități, barmana fără halat. Am intrat la bucătărie (bucătăria șef Dumitru Pirpiliu). Aici alte deficiențe: eintarul nu măsoară bine, evidențiază mărfurile nu este ținută la zi, gramajul porțiilor (de grătare și mic) nu se respectă, ciiorba de porționare nu are cantitățile pe vâzete în bari, (porționarele sînt aproape înexisten-

te). bucătăreasa Alexandrina Lugojan nu are vizele medicale la zi, servetele grătarele cu mîna s.a. Responsabilul acestei unități, Marin Stănicu, pentru a justifica situația, învoacă tot felul de motive, dar nici dînsul nu este la regulă cu actele. Nu poate prezenta bonurile de marcat motivînd că „nu are unde le ține”. Pentru deficiențele constatate și necesitatea H.C.M. nr. 2503/1959, toți cei amintiți au fost sancționați de către organele de control cu amenzi de la 50 la 200 lei.

De la „Tic-Tac” am intrat la Laboratorul de preparate reci

Cpt. Stefan DRAGOTA
Insp. com. Gabriel KAMBUȚ
Cornel HOGMAN

(Continuare în pag. a 3-a)

◆ În cadrul manifestărilor, consacrate semicentenarului Partidului Comunist Român, în Capitală a avut loc, joi după-amiază, vernisajul unei expoziții cu tema „Greva generală din octombrie 1920”, organizată de Muzeul de istorie a municipiului București, în colaborare cu Filiala municipală a Arhivelor Statului.

Documente inedite, în fotocopii, precum și o serie de publicații ilustrate aspecte ale grevei generale, oglindesc atât cauzele ca și consecințele acestui semnificativ eveniment al mișcării muncitorești din țara noastră.

◆ Ministerul Învățămîntului și Uniunea Asociațiilor Studențesci din România au difuzat instituțiilor de învățămînt superior noile instrucțiuni cu privire la acordarea bursei studențești în acest an universitar.

În comparație cu cele aplicate în cursul anului precedent de învățămînt, ele stabilesc

Breoiar

criticii mai stimulante în 4-tarea bursei pentru studenții care obțin rezultate bune și foarte bune la învățătură, astfel încît lineii să poată beneficia de burse în cuantum sporit, conform notărilor primite la colocvii și examene. De asemenea, fiind seama de generalizarea noului sistem de salarizare și de creșterea veniturilor populației, instrucțiunile precizează că plata bursei de venituri pentru acordarea bursei se majorează astfel: cu 15 la sută - pentru salariați și cu pînă 30 la sută - pentru cei care realizează venituri imposibile anuale.

◆ La Uzinele de tractoare din Brașov a intrat în funcțiune, cu întreaga capacitate, o nouă bandă de montaj, proiectată și construită de specialiștii brașoveni.

Noua bandă este prevăzută cu instalații și utilaje moderne și cu o stație de antrenare. Aici se vor monta anual 12.000 tractoare de diferite tipuri și variante.

Prima lot de tractoare S.M.445 a și fost montat pe această bandă.

(Agerpres)

De la Cabinetul municipal de partid

Marti, 20 octombrie 1970, orele 17, în sala C.C.P. are loc deschiderea anului de învățămînt în cadrul Universității școlare de marxism-leninism.

Vor participa studenții înscriși la facultățile: economie, filozofie, sociologie, estetică și relații internaționale.

CADRAN ECONOMIC • CADRAN ECONOMIC • CADRAN ECONOMIC

Un obiectiv de primă necesitate la E.M. Dîlja:

REALIZAREA INVESTIȚIILOR MINIERE —

LA NIVELUL EXIGENȚELOR ACTUALE ȘI DE PERSPECTIVĂ

Sporește continuu a volumului de producție la E. M. Dîlja este condiționată. În primul rând, de realizarea exemplară a planului de investiții. Dinamica producției prezintă o ușoară ascendență care indică în 1971 o creștere de 10,6 la sută, iar în 1975 de 87,5 la sută, față de anul 1970.

În vederea realizării acestui spor de capacitate, pe 1971, se impune ca în 1970 planul de investiții să fie realizat integral (față de valorile). Aceasta înseamnă o valoare de peste 20 milioane lei sau, în expresie

fizică, 3190 ml săpări și betonări. Din experiența celor 9 luni încheiate din acest an, se desprinde concluzia că în activitatea de investiții sînt posibile și necesare îmbunătățiri substanțiale — cu atât mai mult cu cît în această perioadă planul fizic nu este realizat decât în proporție de 95,3 la sută.

Pentru a ne exprima opinia cu privire la unele cauze ale nerealizării planului fizic, vom prezenta, în prealabil, modul de îndeplinire a riturii dintre principalele indicatori tehnico-economici pe 9 luni:

U.M.	Plan	Realizat	%
Valoarea lucrărilor volumului fizic	15.337	16.947	110,5
Debitul fizic pe muncitori	102.246	83.590	83,7
Norma medie	1,55	1,56	100,6
Eficiența de muncitori	150	198	132,0

Din tabelul prezentat, reiese faptul că nu există o corelație optimă între realizarea planului fizic și fizic și nici între productivitatea valorii și cea fizică. Aceasta, datorită pe de o parte depășirii volumului planificat al lucrărilor de montaj și amenajări în subteran, iar pe de altă parte, necorelării nivelului productivității muncii în expresie valorică, planificată, cu numerele în vigoare și cu structura lucrărilor.

Caracteristic pentru la rândul său este faptul că nu există o corelație optimă între realizarea planului fizic și fizic și nici între productivitatea valorii și cea fizică. Aceasta, datorită pe de o parte depășirii volumului planificat al lucrărilor de montaj și amenajări în subteran, iar pe de altă parte, necorelării nivelului productivității muncii în expresie valorică, planificată, cu numerele în vigoare și cu structura lucrărilor.

Caracteristic pentru la rândul său este faptul că nu există o corelație optimă între realizarea planului fizic și fizic și nici între productivitatea valorii și cea fizică. Aceasta, datorită pe de o parte depășirii volumului planificat al lucrărilor de montaj și amenajări în subteran, iar pe de altă parte, necorelării nivelului productivității muncii în expresie valorică, planificată, cu numerele în vigoare și cu structura lucrărilor.

Caracteristic pentru la rândul său este faptul că nu există o corelație optimă între realizarea planului fizic și fizic și nici între productivitatea valorii și cea fizică. Aceasta, datorită pe de o parte depășirii volumului planificat al lucrărilor de montaj și amenajări în subteran, iar pe de altă parte, necorelării nivelului productivității muncii în expresie valorică, planificată, cu numerele în vigoare și cu structura lucrărilor.

Caracteristic pentru la rândul său este faptul că nu există o corelație optimă între realizarea planului fizic și fizic și nici între productivitatea valorii și cea fizică. Aceasta, datorită pe de o parte depășirii volumului planificat al lucrărilor de montaj și amenajări în subteran, iar pe de altă parte, necorelării nivelului productivității muncii în expresie valorică, planificată, cu numerele în vigoare și cu structura lucrărilor.

Caracteristic pentru la rândul său este faptul că nu există o corelație optimă între realizarea planului fizic și fizic și nici între productivitatea valorii și cea fizică. Aceasta, datorită pe de o parte depășirii volumului planificat al lucrărilor de montaj și amenajări în subteran, iar pe de altă parte, necorelării nivelului productivității muncii în expresie valorică, planificată, cu numerele în vigoare și cu structura lucrărilor.

Imbogățirea minereului printr-un procedeu uscat

Prof. J. Schroeder și ing. K. Boban, de la Școala politehnică din Wrocław, au efectuat încercări de îmbogățire electrostatică a minereurilor. Ei au pus la punct o nouă metodă care posedă numeroase avantaje față de procedeele de floatare, care se folosesc în mod curent. Aceasta elimină dificultățile provocate de turbarea de floatare care trebuie evitată în mlaștinile de steril.

Principalele avantaje utilizarea în experimentele de la Wrocław au fost doi cilindri de suprafață unul deasupra celuilalt la o anumită distanță care se învârtă în sens invers. Pe unul din ei cădeau grăunțele de minereu electrizate în prealabil prin vibrațiile unei plăci de condiționare. Cel de-al doilea cilindru posedă un puternic potențial electric — de mai multe zeci de mii de volți — fapt care permitea separarea sterilității de grăunțele bogate în minereu care treceau printre plăci.

În cursul experimentelor s-au utilizat separatoare cu unul și cu trei etaje. Acesta din urmă, care a fost construit pe baza experiențelor de la laboratorul materiale refractare, este compus din 6 electrozi cilindrici suprauși. Cu ele au fost îmbogățite minereurile de cupru și de sulf.

ruire din lume (16.285 km). Aceasta mașină va perora muntele timp de 7 ani. Tunelul ruier de la Saint-Gothard va poartă două căi de circulație și patru puțuri de aerisire. El

TEHNICA NOUA ÎN LUME

Masina de perforat pentru saparea tunelelor

Mașina de perforat cu patru brațe, de un tip nou, care a fost construită de firma „Etablissements Montabert” de la Lyon și denumită „Pantolore” este folosită pe șantierul tunelului ruier de la Saint-Gothard la saparea celei mai lungi galerii

a fost proiectată pentru un trafic orar de 1800 vehicule și va fi completată de o galerie paralelă, denumită „de securitate”, care va putea deveni un al doilea tunel transalpin, după 1985, în caz că densitatea traficului va crește.

Creșterea producției de minereu de fier în lume

Potrivit unui raport al Institutului vest-german pentru in-

dustria, producția mondială de minereu de fier a atins un nivel record: 381.000.000 t/ian. Cea mai mare producție de minereu de fier se obține în Uniunea Sovietică — peste 100.000.000 t, ceea ce reprezintă 26,3 la sută din întreaga producție mondială. În ultimii cinci ani, producția minereului de fier a crescut cu 19,3 la sută. Saltul cel mai rapid l-a făcut Australia, mândru producător național de minereu de fier de aproape 5 ori. În prezent, Australia produce 25,5 milioane tone de minereu de fier. America de Nord și America de Sud produc împreună 118.000.000 t/ian. Creșterea producției de minereu în emisfera americană în ultimii cinci ani a fost de numai 5,2 la sută, iar în Uniunea Sovietică de 24 la sută, ceea ce, după părerea specialiștilor occidentali, indică posibilitatea ca U.R.S.S. să depășească în curând nivelul producției de minereu de fier a celor două Americi. Celelalte țări europene produc 52 milioane t/ian, Asia — cea, 43 milioane t/ian, iar Africa — 36 milioane tone minereu de fier pe an.

Combină pentru strate cu înclinare mare

În U.R.S.S. a fost realizată combina denumită de autori ei „Mali” („Picul”) destinată extragerii cărbunilor din stratele cu înclinare mare. Ea este de 2,5 ori mai mică decât agregatele analoge și poate lucra în straturi subțiri cu o grosime de numai 30—50 cm.

Cu combina „Mali” se scoate pină la 5000 tone de cărbune pe lună în straturi în care până acum nu se putea folosi procedeul mecanizat. Mașina se distinge printr-o construcție originală și ia o formă nouă atunci când stratul carbonifer își modifică conturul.

Dotarea unităților miniere în continuă creștere

Normative și norme de muncă pentru O.M.K.T.

În cadrul acțiunii, tot mai intense în ultimul timp, de extindere a tehnologiilor moderne de extracție a cărbunelui la minele din Valea Jiului, în schimbul 1 al zilei de 13 octombrie a.c. s-a montat la abatajul frontal din stratul 15, blocul 8, panoul 1 de la E. M. Vulcan o combinație de 2 K-52. Creșterea capacității de producție prin introducerea acestui utilaj la locul de muncă respectiv, va veni — sperăm — în sprijinul

eforturilor depuse în scopul redresării activității minei în cauză. Pentru panoul 1 al abatajului bloc se prevede repartizarea a încă unei combine asemănătoare. O dată cu intrarea în funcțiune a utilajului care urmează să se scosească în curând la unitate, dotarea cu mașini de tăiere și încărcare simultană a utilajului, a exploatarea minieră din cel mai mare bazin carbonifer al țării va ajunge la un număr însemnat: 20.

După cum sîntem informați, serviciul metode din Centrala cărbunelui Petroșani are în perspectivă executarea unei serii de măsurători în

vederea stabilirii de normative de muncă la complexul O.M.K.T., nu de mult introdus cu succes la unul dintre frontalele E. M. Paroseni.

Converșire cu ing. VIRGIL COSTINĂȘ, șeful sectorului I al minei Aninoasa

Un fapt semnalat într-o discuție cu inginerul șef al minei Aninoasa, ing. Ion Dumitrescu, și anume că de la 1 octombrie s-a procedat la comasarea a două brigăzi din două abataje frontale într-una singură, vizând desigur concentrarea activității de producție cu toate avantajele economice ce decurg din aceasta, pe-a sîrmită interesul de a afla amănunțit. Ni l-a furnizat inginerul Virgil Costinăș, șeful sectorului I al minei, unde se află abatajele despre care e vorba. Iată amănunțit reținute din converșirea purtată cu șeful sectorului:

— Ne-ar interesa să ne spunem, totuși, înțelegem, despre ce abataje și brigăzi este vorba și ce scop se urmărește?

— Am să încep arătînd prima dată secolul. Urmărind concentrarea producției asigurarea acestui cadru printr-o organizare superioară a producției și a muncii, ridicării la cota unor valori sporite a randamentului muncii la ambele fronturi de abataj. Concret, cum s-a procedat. Abatajele frontale nr. 1 și nr. 2 din stratul 3 sînt fronturi de lucru vecine, cu capacitate mare de producție (peste 500 tone/zi luat la un loc) asigurînd mai mult de 40 la sută din volumul de cărbune planificat sectorului. Judecînd că o conducere unică, un mod unitar de organizare a procesului muncii în cadrul printr-o organizare superioară a producției și a muncii, ridicării la cota unor valori sporite a randamentului muncii la ambele fronturi de abataj. Concret, cum s-a procedat. Abatajele frontale nr. 1 și nr. 2 din stratul 3 sînt fronturi de lucru vecine, cu capacitate mare de producție (peste 500 tone/zi luat la un loc) asigurînd mai mult de 40 la sută din volumul de cărbune planificat sectorului. Judecînd că o conducere unică, un mod unitar de organizare a procesului muncii în cadrul printr-o organizare superioară a producției și a muncii, ridicării la cota unor valori sporite a randamentului muncii la ambele fronturi de abataj. Concret, cum s-a procedat. Abatajele frontale nr. 1 și nr. 2 din stratul 3 sînt fronturi de lucru vecine, cu capacitate mare de producție (peste 500 tone/zi luat la un loc) asigurînd mai mult de 40 la sută din volumul de cărbune planificat sectorului. Judecînd că o conducere unică, un mod unitar de organizare a procesului muncii în cadrul printr-o organizare superioară a producției și a muncii, ridicării la cota unor valori sporite a randamentului muncii la ambele fronturi de abataj. Concret, cum s-a procedat. Abatajele frontale nr. 1 și nr. 2 din stratul 3 sînt fronturi de lucru vecine, cu capacitate mare de producție (peste 500 tone/zi luat la un loc) asigurînd mai mult de 40 la sută din volumul de cărbune planificat sectorului. Judecînd că o conducere unică, un mod unitar de organizare a procesului muncii în cadrul printr-o organizare superioară a producției și a muncii, ridicării la cota unor valori sporite a randamentului muncii la ambele fronturi de abataj. Concret, cum s-a procedat. Abatajele frontale nr. 1 și nr. 2 din stratul 3 sînt fronturi de lucru vecine, cu capacitate mare de producție (peste 500 tone/zi luat la un loc) asigurînd mai mult de 40 la sută din volumul de cărbune planificat sectorului. Judecînd că o conducere unică, un mod unitar de organizare a procesului muncii în cadrul printr-o organizare superioară a producției și a muncii, ridicării la cota unor valori sporite a randamentului muncii la ambele fronturi de abataj. Concret, cum s-a procedat. Abatajele frontale nr. 1 și nr. 2 din stratul 3 sînt fronturi de lucru vecine, cu capacitate mare de producție (peste 500 tone/zi luat la un loc) asigurînd mai mult de 40 la sută din volumul de cărbune planificat sectorului. Judecînd că o conducere unică, un mod unitar de organizare a procesului muncii în cadrul printr-o organizare superioară a producției și a muncii, ridicării la cota unor valori sporite a randamentului muncii la ambele fronturi de abataj. Concret, cum s-a procedat. Abatajele frontale nr. 1 și nr. 2 din stratul 3 sînt fronturi de lucru vecine, cu capacitate mare de producție (peste 500 tone/zi luat la un loc) asigurînd mai mult de 40 la sută din volumul de cărbune planificat sectorului. Judecînd că o conducere unică, un mod unitar de organizare a procesului muncii în cadrul printr-o organizare superioară a producției și a muncii, ridicării la cota unor valori sporite a randamentului muncii la ambele fronturi de abataj. Concret, cum s-a procedat. Abatajele frontale nr. 1 și nr. 2 din stratul 3 sînt fronturi de lucru vecine, cu capacitate mare de producție (peste 500 tone/zi luat la un loc) asigurînd mai mult de 40 la sută din volumul de cărbune planificat sectorului. Judecînd că o conducere unică, un mod unitar de organizare a procesului muncii în cadrul printr-o organizare superioară a producției și a muncii, ridicării la cota unor valori sporite a randamentului muncii la ambele fronturi de abataj. Concret, cum s-a procedat. Abatajele frontale nr. 1 și nr. 2 din stratul 3 sînt fronturi de lucru vecine, cu capacitate mare de producție (peste 500 tone/zi luat la un loc) asigurînd mai mult de 40 la sută din volumul de cărbune planificat sectorului. Judecînd că o conducere unică, un mod unitar de organizare a procesului muncii în cadrul printr-o organizare superioară a producției și a muncii, ridicării la cota unor valori sporite a randamentului muncii la ambele fronturi de abataj. Concret, cum s-a procedat. Abatajele frontale nr. 1 și nr. 2 din stratul 3 sînt fronturi de lucru vecine, cu capacitate mare de producție (peste 500 tone/zi luat la un loc) asigurînd mai mult de 40 la sută din volumul de cărbune planificat sectorului. Judecînd că o conducere unică, un mod unitar de organizare a procesului muncii în cadrul printr-o organizare superioară a producției și a muncii, ridicării la cota unor valori sporite a randamentului muncii la ambele fronturi de abataj. Concret, cum s-a procedat. Abatajele frontale nr. 1 și nr. 2 din stratul 3 sînt fronturi de lucru vecine, cu capacitate mare de producție (peste 500 tone/zi luat la un loc) asigurînd mai mult de 40 la sută din volumul de cărbune planificat sectorului. Judecînd că o conducere unică, un mod unitar de organizare a procesului muncii în cadrul printr-o organizare superioară a producției și a muncii, ridicării la cota unor valori sporite a randamentului muncii la ambele fronturi de abataj. Concret, cum s-a procedat. Abatajele frontale nr. 1 și nr. 2 din stratul 3 sînt fronturi de lucru vecine, cu capacitate mare de producție (peste 500 tone/zi luat la un loc) asigurînd mai mult de 40 la sută din volumul de cărbune planificat sectorului. Judecînd că o conducere unică, un mod unitar de organizare a procesului muncii în cadrul printr-o organizare superioară a producției și a muncii, ridicării la cota unor valori sporite a randamentului muncii la ambele fronturi de abataj. Concret, cum s-a procedat. Abatajele frontale nr. 1 și nr. 2 din stratul 3 sînt fronturi de lucru vecine, cu capacitate mare de producție (peste 500 tone/zi luat la un loc) asigurînd mai mult de 40 la sută din volumul de cărbune planificat sectorului. Judecînd că o conducere unică, un mod unitar de organizare a procesului muncii în cadrul printr-o organizare superioară a producției și a muncii, ridicării la cota unor valori sporite a randamentului muncii la ambele fronturi de abataj. Concret, cum s-a procedat. Abatajele frontale nr. 1 și nr. 2 din stratul 3 sînt fronturi de lucru vecine, cu capacitate mare de producție (peste 500 tone/zi luat la un loc) asigurînd mai mult de 40 la sută din volumul de cărbune planificat sectorului. Judecînd că o conducere unică, un mod unitar de organizare a procesului muncii în cadrul printr-o organizare superioară a producției și a muncii, ridicării la cota unor valori sporite a randamentului muncii la ambele fronturi de abataj. Concret, cum s-a procedat. Abatajele frontale nr. 1 și nr. 2 din stratul 3 sînt fronturi de lucru vecine, cu capacitate mare de producție (peste 500 tone/zi luat la un loc) asigurînd mai mult de 40 la sută din volumul de cărbune planificat sectorului. Judecînd că o conducere unică, un mod unitar de organizare a procesului muncii în cadrul printr-o organizare superioară a producției și a muncii, ridicării la cota unor valori sporite a randamentului muncii la ambele fronturi de abataj. Concret, cum s-a procedat. Abatajele frontale nr. 1 și nr. 2 din stratul 3 sînt fronturi de lucru vecine, cu capacitate mare de producție (peste 500 tone/zi luat la un loc) asigurînd mai mult de 40 la sută din volumul de cărbune planificat sectorului. Judecînd că o conducere unică, un mod unitar de organizare a procesului muncii în cadrul printr-o organizare superioară a producției și a muncii, ridicării la cota unor valori sporite a randamentului muncii la ambele fronturi de abataj. Concret, cum s-a procedat. Abatajele frontale nr. 1 și nr. 2 din stratul 3 sînt fronturi de lucru vecine, cu capacitate mare de producție (peste 500 tone/zi luat la un loc) asigurînd mai mult de 40 la sută din volumul de cărbune planificat sectorului. Judecînd că o conducere unică, un mod unitar de organizare a procesului muncii în cadrul printr-o organizare superioară a producției și a muncii, ridicării la cota unor valori sporite a randamentului muncii la ambele fronturi de abataj. Concret, cum s-a procedat. Abatajele frontale nr. 1 și nr. 2 din stratul 3 sînt fronturi de lucru vecine, cu capacitate mare de producție (peste 500 tone/zi luat la un loc) asigurînd mai mult de 40 la sută din volumul de cărbune planificat sectorului. Judecînd că o conducere unică, un mod unitar de organizare a procesului muncii în cadrul printr-o organizare superioară a producției și a muncii, ridicării la cota unor valori sporite a randamentului muncii la ambele fronturi de abataj. Concret, cum s-a procedat. Abatajele frontale nr. 1 și nr. 2 din stratul 3 sînt fronturi de lucru vecine, cu capacitate mare de producție (peste 500 tone/zi luat la un loc) asigurînd mai mult de 40 la sută din volumul de cărbune planificat sectorului. Judecînd că o conducere unică, un mod unitar de organizare a procesului muncii în cadrul printr-o organizare superioară a producției și a muncii, ridicării la cota unor valori sporite a randamentului muncii la ambele fronturi de abataj. Concret, cum s-a procedat. Abatajele frontale nr. 1 și nr. 2 din stratul 3 sînt fronturi de lucru vecine, cu capacitate mare de producție (peste 500 tone/zi luat la un loc) asigurînd mai mult de 40 la sută din volumul de cărbune planificat sectorului. Judecînd că o conducere unică, un mod unitar de organizare a procesului muncii în cadrul printr-o organizare superioară a producției și a muncii, ridicării la cota unor valori sporite a randamentului muncii la ambele fronturi de abataj. Concret, cum s-a procedat. Abatajele frontale nr. 1 și nr. 2 din stratul 3 sînt fronturi de lucru vecine, cu capacitate mare de producție (peste 500 tone/zi luat la un loc) asigurînd mai mult de 40 la sută din volumul de cărbune planificat sectorului. Judecînd că o conducere unică, un mod unitar de organizare a procesului muncii în cadrul printr-o organizare superioară a producției și a muncii, ridicării la cota unor valori sporite a randamentului muncii la ambele fronturi de abataj. Concret, cum s-a procedat. Abatajele frontale nr. 1 și nr. 2 din stratul 3 sînt fronturi de lucru vecine, cu capacitate mare de producție (peste 500 tone/zi luat la un loc) asigurînd mai mult de 40 la sută din volumul de cărbune planificat sectorului. Judecînd că o conducere unică, un mod unitar de organizare a procesului muncii în cadrul printr-o organizare superioară a producției și a muncii, ridicării la cota unor valori sporite a randamentului muncii la ambele fronturi de abataj. Concret, cum s-a procedat. Abatajele frontale nr. 1 și nr. 2 din stratul 3 sînt fronturi de lucru vecine, cu capacitate mare de producție (peste 500 tone/zi luat la un loc) asigurînd mai mult de 40 la sută din volumul de cărbune planificat sectorului. Judecînd că o conducere unică, un mod unitar de organizare a procesului muncii în cadrul printr-o organizare superioară a producției și a muncii, ridicării la cota unor valori sporite a randamentului muncii la ambele fronturi de abataj. Concret, cum s-a procedat. Abatajele frontale nr. 1 și nr. 2 din stratul 3 sînt fronturi de lucru vecine, cu capacitate mare de producție (peste 500 tone/zi luat la un loc) asigurînd mai mult de 40 la sută din volumul de cărbune planificat sectorului. Judecînd că o conducere unică, un mod unitar de organizare a procesului muncii în cadrul printr-o organizare superioară a producției și a muncii, ridicării la cota unor valori sporite a randamentului muncii la ambele fronturi de abataj. Concret, cum s-a procedat. Abatajele frontale nr. 1 și nr. 2 din stratul 3 sînt fronturi de lucru vecine, cu capacitate mare de producție (peste 500 tone/zi luat la un loc) asigurînd mai mult de 40 la sută din volumul de cărbune planificat sectorului. Judecînd că o conducere unică, un mod unitar de organizare a procesului muncii în cadrul printr-o organizare superioară a producției și a muncii, ridicării la cota unor valori sporite a randamentului muncii la ambele fronturi de abataj. Concret, cum s-a procedat. Abatajele frontale nr. 1 și nr. 2 din stratul 3 sînt fronturi de lucru vecine, cu capacitate mare de producție (peste 500 tone/zi luat la un loc) asigurînd mai mult de 40 la sută din volumul de cărbune planificat sectorului. Judecînd că o conducere unică, un mod unitar de organizare a procesului muncii în cadrul printr-o organizare superioară a producției și a muncii, ridicării la cota unor valori sporite a randamentului muncii la ambele fronturi de abataj. Concret, cum s-a procedat. Abatajele frontale nr. 1 și nr. 2 din stratul 3 sînt fronturi de lucru vecine, cu capacitate mare de producție (peste 500 tone/zi luat la un loc) asigurînd mai mult de 40 la sută din volumul de cărbune planificat sectorului. Judecînd că o conducere unică, un mod unitar de organizare a procesului muncii în cadrul printr-o organizare superioară a producției și a muncii, ridicării la cota unor valori sporite a randamentului muncii la ambele fronturi de abataj. Concret, cum s-a procedat. Abatajele frontale nr. 1 și nr. 2 din stratul 3 sînt fronturi de lucru vecine, cu capacitate mare de producție (peste 500 tone/zi luat la un loc) asigurînd mai mult de 40 la sută din volumul de cărbune planificat sectorului. Judecînd că o conducere unică, un mod unitar de organizare a procesului muncii în cadrul printr-o organizare superioară a producției și a muncii, ridicării la cota unor valori sporite a randamentului muncii la ambele fronturi de abataj. Concret, cum s-a procedat. Abatajele frontale nr. 1 și nr. 2 din stratul 3 sînt fronturi de lucru vecine, cu capacitate mare de producție (peste 500 tone/zi luat la un loc) asigurînd mai mult de 40 la sută din volumul de cărbune planificat sectorului. Judecînd că o conducere unică, un mod unitar de organizare a procesului muncii în cadrul printr-o organizare superioară a producției și a muncii, ridicării la cota unor valori sporite a randamentului muncii la ambele fronturi de abataj. Concret, cum s-a procedat. Abatajele frontale nr. 1 și nr. 2 din stratul 3 sînt fronturi de lucru vecine, cu capacitate mare de producție (peste 500 tone/zi luat la un loc) asigurînd mai mult de 40 la sută din volumul de cărbune planificat sectorului. Judecînd că o conducere unică, un mod unitar de organizare a procesului muncii în cadrul printr-o organizare superioară a producției și a muncii, ridicării la cota unor valori sporite a randamentului muncii la ambele fronturi de abataj. Concret, cum s-a procedat. Abatajele frontale nr. 1 și nr. 2 din stratul 3 sînt fronturi de lucru vecine, cu capacitate mare de producție (peste 500 tone/zi luat la un loc) asigurînd mai mult de 40 la sută din volumul de cărbune planificat sectorului. Judecînd că o conducere unică, un mod unitar de organizare a procesului muncii în cadrul printr-o organizare superioară a producției și a muncii, ridicării la cota unor valori sporite a randamentului muncii la ambele fronturi de abataj. Concret, cum s-a procedat. Abatajele frontale nr. 1 și nr. 2 din stratul 3 sînt fronturi de lucru vecine, cu capacitate mare de producție (peste 500 tone/zi luat la un loc) asigurînd mai mult de 40 la sută din volumul de cărbune planificat sectorului. Judecînd că o conducere unică, un mod unitar de organizare a procesului muncii în cadrul printr-o organizare superioară a producției și a muncii, ridicării la cota unor valori sporite a randamentului muncii la ambele fronturi de abataj. Concret, cum s-a procedat. Abatajele frontale nr. 1 și nr. 2 din stratul 3 sînt fronturi de lucru vecine, cu capacitate mare de producție (peste 500 tone/zi luat la un loc) asigurînd mai mult de 40 la sută din volumul de cărbune planificat sectorului. Judecînd că o conducere unică, un mod unitar de organizare a procesului muncii în cadrul printr-o organizare superioară a producției și a muncii, ridicării la cota unor valori sporite a randamentului muncii la ambele fronturi de abataj. Concret, cum s-a procedat. Abatajele frontale nr. 1 și nr. 2 din stratul 3 sînt fronturi de lucru vecine, cu capacitate mare de producție (peste 500 tone/zi luat la un loc) asigurînd mai mult de 40 la sută din volumul de cărbune planificat sectorului. Judecînd că o conducere unică, un mod unitar de organizare a procesului muncii în cadrul printr-o organizare superioară a producției și a muncii, ridicării la cota unor valori sporite a randamentului muncii la ambele fronturi de abataj. Concret, cum s-a procedat. Abatajele frontale nr. 1 și nr. 2 din stratul 3 sînt fronturi de lucru vecine, cu capacitate mare de producție (peste 500 tone/zi luat la un loc) asigurînd mai mult de 40 la sută din volumul de cărbune planificat sectorului. Judecînd că o conducere unică, un mod unitar de organizare a procesului muncii în cadrul printr-o organizare superioară a producției și a muncii, ridicării la cota unor valori sporite a randamentului muncii la ambele fronturi de abataj. Concret, cum s-a procedat. Abatajele frontale nr. 1 și nr. 2 din stratul 3 sînt fronturi de lucru vecine, cu capacitate mare de producție (peste 500 tone/zi luat la un loc) asigurînd mai mult de 40 la sută din volumul de cărbune planificat sectorului. Judecînd că o conducere unică, un mod unitar de organizare a procesului muncii în cadrul printr-o organizare superioară a producției și a muncii, ridicării la cota unor valori sporite a randamentului muncii la ambele fronturi de abataj. Concret, cum s-a procedat. Abatajele frontale nr. 1 și nr. 2 din stratul 3 sînt fronturi de lucru vecine, cu capacitate mare de producție (peste 500 tone/zi luat la un loc) asigurînd mai mult de 40 la sută din volumul de cărbune planificat sectorului. Judecînd că o conducere unică, un mod unitar de organizare a procesului muncii în cadrul printr-o organizare superioară a producției și a muncii, ridicării la cota unor valori sporite a randamentului muncii la ambele fronturi de abataj. Concret, cum s-a procedat. Abatajele frontale nr. 1 și nr. 2 din stratul 3 sînt fronturi de lucru vecine, cu capacitate mare de producție (peste 500 tone/zi luat la un loc) asigurînd mai mult de 40 la sută din volumul de cărbune planificat sectorului. Judecînd că o conducere unică, un mod unitar de organizare a procesului muncii în cadrul printr-o organizare superioară a producției și a muncii, ridicării la cota unor valori sporite a randamentului muncii la ambele fronturi de abataj. Concret, cum s-a procedat. Abatajele frontale nr. 1 și nr. 2 din stratul 3 sînt fronturi de lucru vecine, cu capacitate mare de producție (peste 500 tone/zi luat la un loc) asigurînd mai mult de 40 la sută din volumul de cărbune planificat sectorului. Judecînd că o conducere unică, un mod unitar de organizare a procesului muncii în cadrul printr-o organizare superioară a producției și a muncii, ridicării la cota unor valori sporite a randamentului muncii la ambele fronturi de abataj. Concret, cum s-a procedat. Abatajele frontale nr. 1 și nr. 2 din stratul 3 sînt fronturi de lucru vecine, cu capacitate mare de producție (peste 500 tone/zi luat la un loc) asigurînd mai mult de 40 la sută din volumul de cărbune planificat sectorului. Judecînd că o conducere unică, un mod unitar de organizare a procesului muncii în cadrul printr-o organizare superioară a producției și a muncii, ridicării la cota unor valori sporite a randamentului muncii la ambele fronturi de abataj. Concret, cum s-a procedat. Abatajele frontale nr. 1 și nr. 2 din stratul 3 sînt fronturi de lucru vecine, cu capacitate mare de producție (peste 500 tone/zi luat la un loc) asigurînd mai mult de 40 la sută din volumul de cărbune planificat sectorului. Judecînd că o conducere unică, un mod unitar de organizare a procesului muncii în cadrul printr-o organizare superioară a producției și a muncii, ridicării la cota unor valori sporite a randamentului muncii la ambele fronturi de abataj. Concret, cum s-a procedat. Abatajele frontale nr. 1 și nr. 2 din stratul 3 sînt fronturi de lucru vecine, cu capacitate mare de producție (peste 500 tone/zi luat la un loc) asigurînd mai mult de 40 la sută din volumul de cărbune planificat sectorului. Judecînd că o conducere unică, un mod unitar de organizare a procesului muncii în cadrul printr-o organizare superioară a producției și a muncii, ridicării la cota unor valori sporite a randamentului muncii la ambele fronturi de abataj. Concret, cum s-a procedat. Abatajele frontale nr. 1 și nr. 2 din stratul 3 sînt fronturi de lucru vecine, cu capacitate mare de producție (peste 500 tone/zi luat la un loc) asigurînd mai mult de 40 la sută din volumul de cărbune planificat sectorului. Judecînd că o conducere unică, un mod unitar de organizare a procesului muncii în cadrul printr-o organizare superioară a producției și a muncii, ridicării la cota unor valori sporite a randamentului muncii la ambele fronturi de abataj. Concret, cum s-a procedat. Abatajele frontale nr. 1 și nr. 2 din stratul 3 sînt fronturi de lucru vecine, cu capacitate mare de producție (peste 500 tone/zi luat la un loc) asigurînd mai mult de 40 la sută din volumul de cărbune planificat sectorului. Judecînd că o conducere unică, un mod unitar de organizare a procesului muncii în cadrul printr-o organizare superioară a producției și a muncii, ridicării la cota unor valori sporite a randamentului muncii la ambele fronturi de abataj. Concret, cum s-a procedat. Abatajele frontale nr. 1 și nr. 2 din stratul 3 sînt fronturi de lucru vecine, cu capacitate mare de producție (peste 500 tone/zi luat la un loc) asigurînd mai mult de 40 la sută din volumul de cărbune planificat sectorului. Judecînd că o conducere unică, un mod unitar de organizare a procesului muncii în cadrul printr-o organizare superioară a producției și a muncii, ridicării la cota unor valori sporite a randamentului muncii la ambele fronturi de abataj. Concret, cum s-a procedat. Abatajele frontale nr. 1 și nr. 2 din stratul 3 sînt fronturi de lucru vecine, cu capacitate mare de producție (peste 500 tone/zi luat la un loc) asigurînd mai mult de 40 la sută din volumul de cărbune planificat sectorului. Judecînd că o conducere unică, un mod unitar de organizare a procesului muncii în cadrul printr-o organizare superioară a producției și a muncii, ridicării la cota unor valori sporite a randamentului muncii la ambele fronturi de abataj. Concret, cum s-a procedat. Abatajele frontale nr. 1 și nr. 2 din stratul 3 sînt fronturi de lucru vecine, cu capacitate mare de producție (peste 500 tone/zi luat la un loc) asigurînd mai mult de 40 la sută din volumul de cărbune planificat sectorului. Judecînd că o conducere unică, un mod unitar de organizare a procesului muncii în cadrul printr-o organizare superioară a producției și a muncii, ridicării la cota unor valori sporite a randamentului muncii la ambele fronturi de abataj. Concret, cum s-a procedat. Abatajele frontale nr. 1 și nr. 2 din stratul 3 sînt fronturi de lucru vecine, cu capacitate mare de producție (peste 500 tone/zi luat la un loc) asigurînd mai mult de 40 la sută din volumul de cărbune planificat sectorului. Judecînd că o conducere unică, un mod unitar de organizare a procesului muncii în cadrul printr-o organizare superioară a producției și a muncii, ridicării la cota unor valori sporite a randamentului muncii la ambele fronturi de abataj. Concret, cum s-a procedat. Abatajele frontale nr. 1 și nr. 2 din stratul 3 sînt fronturi de lucru vecine, cu capacitate mare de producție (peste 500 tone/zi luat la un loc) asigurînd mai mult de 40 la sută din volumul de cărbune planificat sectorului. Judecînd că o conducere unică, un mod unitar de organizare a procesului muncii în cadrul printr-o organizare superioară a producției și a muncii, ridicării la cota unor valori sporite a randamentului muncii la ambele fronturi de abataj. Concret, cum s-a procedat. Abatajele frontale nr. 1 și nr. 2 din stratul 3 sînt fronturi de lucru vecine, cu capacitate mare de producție (peste 500 tone/zi luat la un loc) asigurînd mai mult de 40 la sută din volumul de cărbune planificat sectorului. Judecînd că o conducere unică, un mod unitar de organizare a procesului muncii în cadrul printr-o organizare superioară a producției și a muncii, ridicării la cota unor valori sporite a randamentului muncii la ambele fronturi de abataj. Concret, cum s-a procedat. Abatajele frontale nr. 1 și nr. 2 din stratul 3 sînt fronturi de lucru vecine, cu capacitate mare de producție (peste 500 tone/zi luat la un loc) asigurînd mai mult de 40 la sută din volumul de cărbune planificat sectorului. Judecînd că o conducere unică, un mod unitar de organizare a procesului muncii în cadrul printr-o organizare superioară a producției și a muncii, ridicării la cota unor valori sporite a randamentului muncii la ambele fronturi de abataj. Concret, cum s-a procedat. Abatajele frontale nr. 1 și nr. 2 din stratul 3 sînt fronturi de lucru vecine, cu capacitate mare de producție (peste 500 tone/zi luat la un loc

Forța de mobilizare a potențialului uman al șantierului

(Urmare din pag. 1)

cum se arata in darea de seama, de la începutul anului 1978 înregistrat 1200 omiere zilnice nemotivate de la lucru. Biroul organizației de bază nu a făcut totul pentru a reduce semnificativ la producție absențele nemotivate care au avut o pondere destul de mare în necesitatea produsității muncii.

O serie de comunisti din colectivul șantierului nr. 1 din Petrosani — ca D. Rosu, D. Postolache, M. Rădulescu, Al. Kiss, Ion Tobă, Gh. Bepuș, St. Kadar, I. Coșu, V. Uta, C. Onu, N. Tănasu, I. Văntu, D. Bălan, C. Albu, C. Mădăruș, N. Sava și al. — au conceput exemple pozitive în soluționarea problemelor de producție: din cauza și datorită de a duce o mai bună muncă educativă de lămurire a celorlor lor de muncă, pentru creșterea unei opinii de masă militante în vederea reducerii la maximum a timpilor morți din activitatea de șantier, perfecționării și organizării muncii, accelerării ritmului de lucru. Șantierul mai înregistrează minuscule la producția globală, ca o consecință a neînclăpării productivității muncii.

Aceste aspecte relevă în primul rând o insuficiență utilizare a forței interne ale șantierului și de aceea, în această direcție s-a desfășurat pe un larg front activitatea comunistilor șantierului nr. 1, organizației de bază și biroului nouales. În acest context s-au prezentat opiniile o serie de vor-

bitari în adunarea generală a Dumitru Rosu, Nicolae Tabaco, Grigore Sturzu.

În activitatea de bază acum, biroul organizației de bază și-au scapat unele probleme, la unele nu a fost pe „țară”, nu le-a lăsat cu suficiență hotărâre. Astfel a fost cazul frontului de lucru, calității lucrărilor, creșterii unor condiții optime pentru lucrul în aer liber etc.

Vorbitorii Dumitru Bălan, Dumitru Rosu, Radu Hejge, Ion Tobă, Văntu, Voicu s-au referit în cuvântul lor și la mult discutată problema asigurării din timp de către beneficiarii (în special I.G.L.) a amplasamentelor libere, a documentațiilor și a finanțării pentru investițiile anului 1978 care acum se prezintă încă într-o fază pregătitoare. S-au referit de asemenea, la necesitatea desfășurării ritmice a activității de producție și nu în salturi, cum se întâmplă în general, practică de slăbire a forței de muncă ale șantierului.

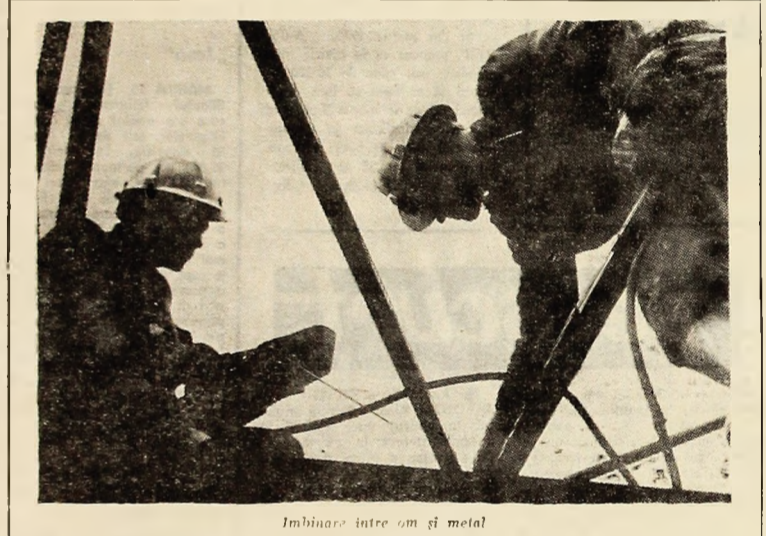
Gospodărirea materialelor, grija față de avutul obiective, condițiile de muncă și viață ale oamenilor, măsurile de protecție a muncii și celelalte capitole asupra cărora s-au arătat atenția majorității vorbitorilor.

„Până la sfârșitul anului va trebui să ne mobilizăm cu toții, în frunte cu comunistii, pentru a putea suporta îndeplinirea planului în mod exemplar, la toți indicatorii”, această deziată, expusă în darea de seama și-a răsunat aprobarea deplină în cadrul adunării generale și în hotărârile adoptate.

Tovarășul Clemenț Neagra,

prim-șeful al Comitetului municipal de partid Petrosani, a indicat, în încheierea lucrării adunării, cu atenția comunistilor șantierului 1 Petrosani al T.C.H. să fie menținută asupra obiectivelor-cheie ale activității de organizație și de producție. Vorbitorii au insistat asupra necesității îndeplinirii exemplare a planului de creștere a productivității muncii și a celorlalți indicatori prin folosirea eficientă a timpului de lucru și a utilajelor, organizarea corespunzătoare a muncii. Primul secretar al Comitetului municipal de partid a indicat să se acorde mai multă atenție aplicării principiului muncii responsabile în activitatea organizației și a H.O.B. să se pună un accent mai mare pe îmbunătățirea muncii educative în rândul comunistilor și a masei de salariați, pe îmbunătățirea conducerii organizațiilor de sindicat și U.T.C. „Mai mult ca o dată acum, a subliniat vorbitorii, organizația de partid trebuie să se îndrepte atenția spre aspectele calitative ale întregii activități, spre eficiența ei”.

În adunarea comunistilor șantierului 1 Petrosani al T.C.H. s-a desprins convingerea că, în frunte cu organizația de partid, intravag colectiv al constructorilor, se va mobiliza forță și planar pentru ducerea la bun sfârșit a sarcinilor ce le revin în acest an, pentru pregătirea unui demarș bun al producției în anul care vine, pentru a înainta viguros pe drumul luminos jalonat de Congresul al N-lea al partidului nostru.



Îmbinare între om și metal

(Urmare din pag. 1)

de carne de unde se aprovizionează unitățile cu aceste produse. Șeful laboratorului, Ioan Ilies nu era prezent, dar a fost chemat. Bîndă, Carățența lăsa de dorit, chiarul tera aranjat pentru a nu indica corect gramajul muncitorilor laborant Ion Georgea nu respecta igiena și ținea regulamentul, la frigider o creșcă murdară cu nisip era așezată peste cîrnați. Într-un alt loc găsim 130 mîci, resturile de unitate nr. 56 Petrița. Mîcii nu erau înregistrati în actele de gestiune.

— Pentru ce primese amendă? — întrebă Ion Ilies.

— Pentru necorespunderea dispozitiilor și normelor de servicii? — s-a răspuns de organele de control.

— Ce să fac cu mîcii, să-i arunc?

Înainte puncta vîna pe alții, ei nu stău nimic de existența mîcilor.

La unitatea nr. 71 „Parinșii” din cartierul Avroport, s-au găsit 130 grame de rom Din pahare lipsește 6 grame Barmann Elena Tănasu însoțită de suprapunerea însoțită să nu are însoțită însoțită pentru a da restul. Nu am avut însoțită,

și, înlocuiește pe cineva? — ne lămură barmann. Nici nu s-a uscat bine cîrnații pe certificatul de calificare și Elena Tănasu a început să practice atât „meserie”. Bufetiera Văntu Teohi ține produsele în frigider în condiții igienice; Juncu Dina, muncitoare, nu s-a făcut controlul medical periodic. Băuturii șef Grigore Ilies, este găsit cu cîntarul defect, nu are bonurile de marșaj, evidența nu este completată cu datele specificate, în frigider ține alimente alterate alături de cele proaspete, vorbește nepoliticos etc. Responsabilul restaurantului „Parinșii” Dumitru Ghițan, organizația pentru clienții prețului familiei, dar se ocupă mai puțin de aprovizionarea unității cu articolele necesare; paharele de 200 grame le ține depozitate în magazie.

După această primă cunoștință cu realitatea, ne-am gândit să vizităm alte locuri din celelate localități din municipiu. Nu puteam renunța cu atât ușurință la ispititoarele invitații ale unităților T.A.P.L. Ne-am oprit la VULCAN. Am intrat la barmann „Inimă”, local noi, bine amenajat, mîndri, responsabilul Aurel Teu. Aspectul este atractiv, te îmbie să te așezi la o masă. Dar și aici găsim nerogul. Băutura nu se măsoară în lașă consumatorilor, creșcă se face să se servească cu 4 ml mai puțin la șou de gramme. Se servește în pahare murdare, cele care se spală sînt așezate cu gură în sus, scurgîndu-se pe fundul lor 10-15 ml de apă servită consumatorilor o dată cu băutura. Barmann Au-

la bar Ana Lăvîdaru care în luna iunie a fost găsită cu lipșă la gramaj și deficiența organelor de măsurare. La bar nu există pahar gradat de 20 gr. pentru servirea șiroului. Bucătarii șef Joachim Albușcu nu a întocmit planul alimentelor. La ora 12.30, lista de meniu nu era gata, cu toate că obligatoriile pe care lista să fie prezentată consumatorilor la

la bar Ana Lăvîdaru care în luna iunie a fost găsită cu lipșă la gramaj și deficiența organelor de măsurare. La bar nu există pahar gradat de 20 gr. pentru servirea șiroului. Bucătarii șef Joachim Albușcu nu a întocmit planul alimentelor. La ora 12.30, lista de meniu nu era gata, cu toate că obligatoriile pe care lista să fie prezentată consumatorilor la

la bar Ana Lăvîdaru care în luna iunie a fost găsită cu lipșă la gramaj și deficiența organelor de măsurare. La bar nu există pahar gradat de 20 gr. pentru servirea șiroului. Bucătarii șef Joachim Albușcu nu a întocmit planul alimentelor. La ora 12.30, lista de meniu nu era gata, cu toate că obligatoriile pe care lista să fie prezentată consumatorilor la

la bar Ana Lăvîdaru care în luna iunie a fost găsită cu lipșă la gramaj și deficiența organelor de măsurare. La bar nu există pahar gradat de 20 gr. pentru servirea șiroului. Bucătarii șef Joachim Albușcu nu a întocmit planul alimentelor. La ora 12.30, lista de meniu nu era gata, cu toate că obligatoriile pe care lista să fie prezentată consumatorilor la

la bar Ana Lăvîdaru care în luna iunie a fost găsită cu lipșă la gramaj și deficiența organelor de măsurare. La bar nu există pahar gradat de 20 gr. pentru servirea șiroului. Bucătarii șef Joachim Albușcu nu a întocmit planul alimentelor. La ora 12.30, lista de meniu nu era gata, cu toate că obligatoriile pe care lista să fie prezentată consumatorilor la

RECLAMĂ ȘI REALITATE

primelor ore după deschiderea unității. La bufetul nr. 13 Lupeni (gestionar Elena Andrica), vinul Odobeghi la kilogram are termenul de garanție depășit, este turbure și cu sedimente. În locul barmann, aici servea femeia de serviciu Ana Minzart (9). În bufetul nr. 14 se inversază băutura, se pune romul în sticle de coniac, impurități abundante în băutura, paharele sînt

primelor ore după deschiderea unității. La bufetul nr. 13 Lupeni (gestionar Elena Andrica), vinul Odobeghi la kilogram are termenul de garanție depășit, este turbure și cu sedimente. În locul barmann, aici servea femeia de serviciu Ana Minzart (9). În bufetul nr. 14 se inversază băutura, se pune romul în sticle de coniac, impurități abundante în băutura, paharele sînt

primelor ore după deschiderea unității. La bufetul nr. 13 Lupeni (gestionar Elena Andrica), vinul Odobeghi la kilogram are termenul de garanție depășit, este turbure și cu sedimente. În locul barmann, aici servea femeia de serviciu Ana Minzart (9). În bufetul nr. 14 se inversază băutura, se pune romul în sticle de coniac, impurități abundante în băutura, paharele sînt

primelor ore după deschiderea unității. La bufetul nr. 13 Lupeni (gestionar Elena Andrica), vinul Odobeghi la kilogram are termenul de garanție depășit, este turbure și cu sedimente. În locul barmann, aici servea femeia de serviciu Ana Minzart (9). În bufetul nr. 14 se inversază băutura, se pune romul în sticle de coniac, impurități abundante în băutura, paharele sînt

primelor ore după deschiderea unității. La bufetul nr. 13 Lupeni (gestionar Elena Andrica), vinul Odobeghi la kilogram are termenul de garanție depășit, este turbure și cu sedimente. În locul barmann, aici servea femeia de serviciu Ana Minzart (9). În bufetul nr. 14 se inversază băutura, se pune romul în sticle de coniac, impurități abundante în băutura, paharele sînt

Uzina „Victoria” Călan

(Urmare din pag. 1)

carora se face electroliza aluminiului la Uzina de la Sloțina.

Cele două furnale, care predomină de fapt uzina de la Călan, profilate pe producerea fontei cenușii pentru turnătorii livează astăzi de materie primă pentru majoritatea uzinelor constructoare de mașini din țară. Fîind vorba despre acest important sector de producție al uzinei, trebuie relevat succesul colectivului de fumalști de aici, care a onorat electrica prevederilor planului cincinal la producția de fontă cu aproape 5 luni înainte de termen. În ultimii 5 ani indicele productiv al fumalștilor a crescut cu 150 și mc volum elaborat pe zi și mc volum util de producție. Consumul specific de coacă scăzut în același timp cu 136 kg pe tona de fontă produsă. Pe ansamblul uzinei se estimează obținerea unei producții suplimentare prevederilor planului de 5 ani de aproximativ 130 milioane lei. Comparativ cu anul 1965, colectivul uzinei realizează acum o producție industrială valorică mai mare cu 35 la sută și a spor la productivitatea muncii de peste 50 la sută, iar volumul de beneficiu este de 3 ori mai mare. Succesele înregistrate sînt rodu muncii politice a organizațiilor de partid, sindicat și U.T.C. care au mobilizat întregul colectiv de salariați în realizarea exemplară, în fiecare an a sarcinilor de producție și a angajamentelor asumate în trecerea socialistă.

Vorbind despre realizările cu care muncitorii, inginerii și tehnicienii, toți salariații uzinei de la Călan împing „orbătoarea centenarului” trebuie precizat că este sînt din ce în ce mai remarcabile. Sarcinile de plan pe primele 3 trimestre ale anului acesta au fost depășite cu 10.600.000 lei la producția globală și cu 13.500.000 lei la producția marfă vîndută și încasată. În perioada amintită s-au produs peste prevederi 1.640 tone fontă, 5.700 tone semicocs și coacă brichete și de fluierare, 700 tone cilindri de laminare, lingotiere și alte utilaje pentru industria metalurgică. S-au obținut în același timp mai mult de 8.700.000 lei beneficiu peste cele planificate.

Într-o bună parte a faptelor și realizărilor obținute pe linia transformării în viață a prevederilor Congresului al X-lea al partidului. Ele constituie o contribuție de seamă la colectivismul uzinei la dezvoltarea întregii economii o țării, creînd în același timp premisele unei bune demarș în următorul plan cincinal cînd se deschid pentru uzina de la Călan noi perspective de dezvoltare.

Primum bal de după război

Fragment din „Dialoguri despre viață” de Nicuță Tănase

Trei mici și o sticlă de bere

— Ce bei, puștule?
— Ceva tare, nea Alecule.
— Hei să luăm cite trei mici și o sticlă de bere... Chelner, șase mici, și două sticle de bere.
— Puștule, ce înțelegi tu?
— De ce mă întrebi?
— Așa.
— Si cum încopi tu în potu’ oia de 120.
— De unde știi că dorm într-un pătuț? În pătuțul nepotului meu Nicușor?
— Cu cummătu’ Matei am făcut armata și din cînd în cînd mă mai întinlesc cu el. Mi-a povestit că de aproape patru ani dorm încolăcit cu un șarpe într-un pătuț de copil.
— Nici și nu dorm prea bine...
— Nu mai ții minte încă în ce împrejurare ai mîncat ultimile palme.
— Dumneata știi... De la moștră.
— Nu alee. Penultimile. Vrei să-ți spun unde? Vrei să-ți spun eu?
— Da. Unde?
— La Avria. Acum un an. Erați evocați la fabrica acoale.
— Știi de ce am fost păimul?
— Da.
— Imi spui și mie de ce?
— Iți spun. Venise 23 August. Voi v-ați răsvîrțit, Ionescu patronul, v-a adunat în sala masinilor, tu ai stăt numai în fată, cu mîinile în buzunar.
— Mi-a tras două palme pentru că alee cu mîinile în buzunar în fată lui. De unde știi? De unde ai aflat, nea Alecule?
— De ce ai fugit în noaptea oia de la Avria? Te lauzi că esti obișnuit cu bătoia?
— Sint obișnuit cu bătoia. Atunci era acolo o fată la care îi făceam curte. Mă credea bărbat. După palmele alee n-am mai putut să mă duc ochii cu ea.

— Ce ti-a venit să-mi... Să te încui cu el în birou și...
— Am făcut rău? Dacă am făcut rău, de ce n-ai... De ce nu oi întevînti?
— Mi-a plăcut...
— Atunci de ce mă întrebi?
— Tu o iubești pe fata oia de la chioșcul de piine.
— Nea-Alecule, esti formidabil... Adăncurii m-am despărțit de ea.
— Ce coincidență! Dacă n-aveai nimic în sufletul tău pentru ea, de ce...
— Sora mea are patru copii. Nu le ajunge piinea.
— Si te-ai sacrificat tu. Știi că tu pentru ea esti un paravan?
— Cunoasc problema.
— Atunci?
— Am acceptat jocul ăsta, constrins de împrejurări.
— Ce fel de împrejurări?
— Trebuia să contribuți și eu cu ceva în casa lui nea Matei. Sint șase guri acolo, cu mine șapte, și o singură leață, cu a mea două. Dacă am lua piinea de la speculanți nu ne-ar ajunge în noaptea... nici măcar cu piinea.
— Si ai vinut tu înima pentru niste banuri de piine?
— Nea Alecule, te rog să mă ierți, dar am impresia că dumneata trăiești pe altă lume. Dacă nu trăiești pe altă lume înseamnă că esti nebun.
— Tu ce păbere ai, tovarășe Tănase, pe altă lume sint nebuni.
— Si una și alta. De fapt eu mă întreb altceva.
— Ce te întrebi?
— Cînd a venit meșterul la mine eu i-am spus de două ori că e prost, am avut o desertare sufletească grozavă. Explică-mi, nea Alecule, de ce nu am putea să-ți dau cu sticla ăsta de bere în cap?
— Dacă vrei să-o faci, fă-o.

— Asta mă frîmintă: nu pot să-o fac.
— De ce? N-ai bani să plătești sticla?
— Am.
— Atunci?
— Nea Alecule, absolut tot ce s-a petecut cu mine în ultimele săptămîni, în ultimele zile, sint datorate... Te faci vinovat dumneata. Uneori imi vine să mă reped în dumneata, să-ți pun capul pe caldarîm și să-ți piszez cu potcoava bocancului. Alteleori, imi vine să te string în brațe și să te sarut cu pe o icănoșă.
— Am trecut și eu prin ce treci tu acum.
— Si?
— Am stat de-acum trei ani și pînă mai acum citeva luni la închisoare.
— Si vrei să-ți bagi și pe alții în închisoare? Vrei să te răzbuni?
— Aștări se bagă în închisoare alții de oameni. Pentru cilfel de delict.
— Nea Alecule, mai luăm cite o bere?
— Mai luăm. Tănase, nu te simți tu dușul ăla? După primul tău bal?
— Ai fost de fată cînd am jucat Pandelou?
— A fost și Matei, cummătu’ tu. L-am adus eu cu motocicleta.
— A fost nea Matei la... M-a văzut cum jucam ne hainele lui?
— A fost. L-am dus imediat înapoi și-am mobilizat” cotroarul. E bine că nu ai fost încolțit cu bocancii cu linte...
— Imi rădăuse el pantofii...
— Care erau cu două numere mai mici.
— Ce-ai cu mine, nea Alecule?
— Vreau să te fac caminist. Pe lingă toate păcăleniile pe care le ai, se găsește în tine ceva...
— Nu te păcălești, nea Alecule?
— S-ar putea... (sfîrșit)

RĂSPUNDEM CITITORILOR

● GRIGORE N. VASILE, LUPENI, Logos nr. 26/1967 prevede, în articolul 19, alintatul a, că angajatul are dreptul la compensarea în bani a concediului de odihnă în cazul în care contractul de muncă a încetat înainte ca el să-și fi efectuat concediul. Cunoșcînd că dv. ați fost pensionat pe data de 1 sep-

tembrie a. c. fără a fi beneficiar de concediul de odihnă, urmează ca întreprinderea de a vă plăti concediul de odihnă în bani. Dacă nu ați primit încă suma de bani, vă rugăm să vă adresați la adresa de serviciu de con-

tabilitate al Exploatației miniere Vulcan, unde munșii. ● IACOB IMBING, VULCAN Cabanul despre care se scrie în articolul de față este starea reală de dv. Dacă se va construi o nouă cabană, ea se va ridica în apropierea celei vechi, însă deorîndată se pune doar problema reparării acesteia.

Săptămîna viitoare la

DUMINICĂ
18 octombrie

9,00 Deschiderea emisiunii. Matinee duminical pentru copii și școlari.

10,00 Viața satului.

11,30 Matinee simfonice.

12,00 De străji patrie.

12,30 Fotbal: Rapid - Universitatea Craiova.

14,15 Publicitate și muzică.

14,30 Emisiune în limba maghiară.

16,00 Muzică de promenadă. Cîntă fanfara Fabricii de conserve - Tecuci.

16,15 Hîpșiu: Marele Premiu de curse cu obstacole de la Pardubice (înregistrare).

17,30 Patinaj artistic.

19,20 Desene animate.

20,00 Telegazeta de seară.

20,00 Reportaj TV.

20,20 Film artistic: Inspectorul general: premieră pe țară.

22,00 Interacți preferenți de muzică populară.

22,30 Telegazeta de noapte. Sport.

LUNI
19 octombrie

În jurul orei 16,45. Transmisie-nă directă la posturile noastre de radio și televiziune a cuvîntării președintelui Consiliului de Stat al Republicii Socialiste România, Nicolae Ceaușescu, la Sesiunea Jubiliară a Organizației Naționalei U-nite.

18,00 Deschiderea emisiunii.

18,05 Student la politehnică.

18,35 Panoramic științific.

19,00 Actualitatea în economie.

19,20 1001 de seri. Emisiune pentru cei mici.

19,30 Telegazeta de seară.

20,00 Roman faillaton. Punct și contrapunct. Știristul serialului.

20,45 Steaua fără nume.

21,35 Teleglob. Itinerar polonez.

22,00 Telegazeta de noapte.

22,15 Muzică populară. La vioră Victor Predescu.

22,30 Rampa.

23,00 Închiderea emisiunii.

MARTI
20 octombrie

18,00 Deschiderea emisiunii. Microavanpremiera.

18,05 Copiii cîntă.

18,45 Actualitatea în economie.

19,20 1001 de seri. Emisiune pentru cei mici.

19,30 Telegazeta de seară.

20,00 Reflector.

20,15 Seară de teatru. Iertarea - de Ion Băieșu.

21,50 Prim plan: Compozitorul Filaret Barbu.

22,20 Divertisment muzical pe tema folclorică cu Orchestra Electrocord.

22,40 Telegazeta de noapte.

23,00 Închiderea emisiunii.

MIERCURI
21 octombrie

18,00 Deschiderea emisiunii.

18,05 Universal satran. Enciclopedie pentru cei mici.

18,30 Cabinetul economic TV.

19,20 1001 de seri. Emisiune pentru cei mici.

19,30 Telegazeta de seară.

20,00 Reflector.

20,15 Tele-cinematoc. Dragoste neîmplinită.

21,55 Actualitatea literară.

22,15 Bucuriile muzicii. Uverturi celebre.

22,45 Telegazeta de noapte.

23,00 Închiderea emisiunii.

JOI
22 octombrie

17,30 Deschiderea emisiunii. Emisiune în limba maghiară.

18,00 Mult e dulce și fu moasă.

18,25 Ateneu. Emisiune de actualitate muzicală.

18,40 Cadran internațional.

19,20 1001 de seri. Emisiune pentru cei mici.

19,30 Telegazeta de seară.

20,00 Film serial. Noile aventuri ale lui Huckleberry Finn.

20,30 Rezonanțe de sonet. Serenade, canțonete, romanțe.

21,10 Viața literară.

21,40 Poșta TV.

21,55 Aplauze pentru români. Ansamblul folcloric „Pa-ienița” din Brașov.

22,25 Telegazeta de noapte.

22,40 Varietăți pe peliculă.

23,00 Închiderea emisiunii.

VINERI
23 octombrie

18,00 Deschiderea emisiunii. La volan - emisiune pentru conducătorii auto.

18,20 Cîminul.

19,20 1001 de seri. Emisiune pentru cei mici.

19,30 Telegazeta de seară.

20,00 Reflector.

20,15 Film artistic: TEMERARI - premieră pe țară.

21,45 Mai aveți o întrebare? O știință mai puțin cunoscută - criminalistica.

22,45 Telegazeta de noapte.

23,00 Închiderea emisiunii.

SÎMBĂTĂ
24 octombrie

15,45 Derbiul Campionatului de handbal masculin. Steaua - Dinamo. Transmisie-nă de la stadionul „Dinamo”.

17,00 Deschiderea emisiunii. Emisiune în limba germană.

18,15 Bună seara, fete! Bună seara, băieți!

19,20 1001 de seri. Emisiune pentru cei mici.

19,30 Telegazeta de seară.

20,00 Tele-enciclopedie.

21,00 Instantanee. Trei generații.

21,15 Film serial. Incoruptibili. Prăbușirea.

22,05 Recital Angela Similea.

22,35 Telegazeta de noapte.

22,50 Campionatul mondial de ciclobal (imagini înregistrate la Praga).



VINERI 16 OCTOMBRIE

18,00 Deschiderea emisiunii. Microavanpremiera. La volan - emisiune pentru conducătorii auto.

18,20 Cîminul.

19,15 Anunțuri-publicitate.

19,20 1001 de seri - emisiune pentru cei mici.

19,30 Telegazeta de seară.

20,00 Reflector.

20,15 Film artistic: „Preludiu” - ecranizare după năvelele „Valia” și „Volodea” de Vera Pavlova.

21,50 Mai aveți o întrebare? Monumente și construcții celebre. Participă: acad. Emil Conduachi, prof. dr. ing. Radu Prîscu, prof. dr. arh. Cezar Lăzărescu, prof. dr. Vasile Drăguș.

22,50 Telegazeta de noapte.

23,00 Închiderea emisiunii.



PETROSANI - 7 Noiembrie: Titlany memorandum (15-18 octombrie); LONEA - 7 Noiembrie: Neimblînzita Angelica (15-17 octombrie); Minerul: Salariul groazii (15-18 octombrie); VULCAN: Această femeie (15-18 octombrie); LUPENI - Cultural: Departe în apus (15-18 octombrie).



SÎMBĂTĂ 17 OCTOMBRIE

PROGRAMUL 1: 5,05-6,00 Muzică dîmînții; 6,05-9,20 Muzică și actualități; 7,00 Radiojurnal; 9,20 Mîioră; 10,05 Piese instrumentale; 10,30 Din țările socialiste; 11,05 Cîntă Anda Cătugăreanu și Sergiu Endricio; 11,20 Variațiuni cîntecografice; 11,45 Ștăful medicului; 12,00 Păstei muzical; 12,30 Întîlnire cu melodia populară și interpretul preferat; 13,00 Radiojurnal; 13,10 Avanzprieră cotidiană; 13,22 Cîntă Radmila Karalajici; 13,30 Radio-club turistic; 13,50 Sub mindre flămuri - cîntec-patriotic; 14,00 Căteodocop muzical; 14,40 Mîcioidii populare; 15,00 De la 3 la 7. Emisiune de divertisment muzical; 19,00 Gazeta radio; 19,30 Cîntecce de mîni și jocuri populare; 20,05 Tablita de seară; 20,10 Recital Daina Badea; 20,20 Argeziana; 20,25 Zece melodii preferate; 21,00 În jurul slăbului; 21,20 Piese muzicale de mare popularitate în interpretări moderne; 21,30 Momenti poetici; 21,35 Solistul vînt; Charles Aznavour; 22,00 Radiojurnal; 22,20 Sport; 22,30 Muzică de dans; 23,00 Expres melodii; 0,05-6,00 Extrada nocturnă.

VIZITA PREȘEDINTELUI NICOLAE CEAUȘESCU ÎN S.U.A.

Într-o vizită de o săptămână în Statele Unite, președintele Nicolae Ceaușescu...

VIAȚA INTERNAȚIONALĂ

SESIUNEA JUBILARĂ A O. N. U.

NAȚIUNILE UNITE 15. — Trimișii speciali, L. Rodescu și A. Ionescu...

ACORD POLONO-VEST-GERMAN

VARȘOVIA 15 (Agerpres). — Joi, la Varșovia a fost semnat acordul referitor la schimbările comerciale...

FAPTUL DIVERS

PARIS 15 (Agerpres). — Pentru prima dată de când datează Academia franceză...

Referendumul din R. A. U.

CAIRO 15 (Agerpres). — În Republica Arabă Unită a avut loc joi un referendum...

R.A.U. a cerut înscrierea problemei Orientului Apropiat pe ordinea de zi a Adunării Generale

NEW YORK 15 (Agerpres). — Représentantul permanent al R.A.U. la O.N.U., Mohammed El Zayyah...

PLENARA C. C. AL P. C. FRANCEZ

PARIS 15. — Corespondentul Agerpres, George Despal, transmite: La Ivry au luat stăruitor lucrările plenarei...

Deturnarea unui avion sovietic „AN-24”

MOSCOVA 15 (Agerpres). — Agenția TASS anunță că la 15 octombrie un avion sovietic „AN-24”...

Impresiile unor oaspeți de peste hotare despre Tîrgul internațional București

În cadrul Tîrgului Internațional București, societatea elvetică „Maschinenpost und Finanz AG” prezintă pe mai bine de 400...



FRANȚA: În foto: Ceea ce a mai rămas dintr-o vilă din apropiere de Mandelieu, în urma recentelor incendii de pe riviera franceză.

pe scurt

- LA CANTON, s-a deschis joi ediția de toamnă a Tîrgului de bunuri pentru export.
PRIMUL MINISTRU AL JAPONIEI, Eisaku Sato, a anunțat în cadrul unei conferințe de presă televizate...

Vor fi eliberați Cross și Laporte?

MONTREAL 15 (Agerpres). — Poziția guvernului canadian la negocierile pentru eliberarea atășatului comercial britanic James Cross și a ministrului muncii din Quebec, Pierre Laporte...

„ÎNTR-O FAZĂ DIFICILĂ”

Tratatul privind primirea Angliei în Piața comună. Francez Jean-Marc Boegner a declarat că aceste propuneri ar reprezenta „o profundă dezamăgire”...

F. A. O. la 25 de ani

ROMA 15 (Agerpres). — Organizația Națiunilor Unite pentru Alimentație și Agricultură (F.A.O.) împlinește vineri 25 de ani de la constituire.

O rețea de baloane pentru cercetări meteorologice

WASHINGTON 15 (Agerpres). — O rețea de baloane purtătoare de aparatură științifică pentru cercetări meteorologice va fi creată luna aceasta.

Pentru contracararea actelor de piraterie aeriană

WASHINGTON 15 (Agerpres). — Președintele S.U.A., Richard Nixon, a semnat miercuri o lege care permite Statelor Unite să acționeze în justiție pe autorii unor acte de deturmare a avioanelor civile înregistrate în S.U.A.

ȘTIRI SPORTIVE

LEICESTER 15 (Agerpres). — Echipele de tineret ale Angliei și R.F.G. au început în ziua de joi meciurile de fotbal în cadrul turneului de fotbal...

INTERCOSMOS-4

MOSCOVA 15 (Agerpres). — În conformitate cu programul de colaborare a țărilor socialiste în domeniul cercetării și folosirii spațiului cosmic...

Știri sportive

PHOENIX 15 (Agerpres). — Simbătă în orașul Phoenix (Arizona) va avea loc festivitatea de deschidere a celei de-a 40-a ediții a campionatelor mondiale de tenis.

Prăbușirea celui mai lung pod din Australia

MELBOURNE 15 (Agerpres). — Cel mai lung pod din Australia, aflat în curs de construcție la Melbourne, peste fluviul Yarra, s-a prăbușit în timpul unei pauze de lucru.