



Vinzătoarea de la raionul de mezaluri

Cumpărătorii care intră în unitatea nr. 5 a O.C.I. Alimentară Petroșani și se îndreaptă spre raionul de mezaluri sunt întâmpinați de zâmbetul cald al vinzătoarelor de aici.

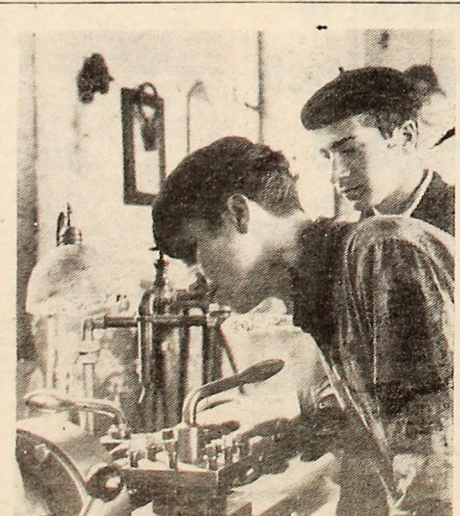
Sunt cinci ani de zile de când Domnica Horga lucrează la raionul de mezaluri, un loc de muncă ce se impune de la prima vedere prin toțina și prezentarea produselor, prin corectitudinea serviriilor cumpărătorilor.

Ținuta ireproșabilă în timpul serviciului, subliniată de o mare hârnicie, creează imaginea lucrătoare din comerț pătrunsă de răspundere și dragoste pentru profesiona aleeasă. Calificată la locul de muncă acum 9 ani, vinzătoarea Domnica Horga se distinge prin punctualitate și dăruire în muncă, prin politețe și amabilitate.

De la ora sosirii în magazin și până la plecarea, ea nu să o clipă lăcuiască rădărașă rafturile, sterge frigiderul, aranjează preparatele de carne pe categorii și specialități, într-un cuvânt, face totul pentru ca servirea să fie cât mai operativă și cețatenii să plece mulțumiți. Datorită acestei atenții pe care o acordă zilnic serviciului, aici nu se produce aglomerații ca la alte raioane. Cumpărătorii nu-și pierd răbdarea fiindcă, deși respectă ritmul, ajung repede în fața vinzătoarelor. În cei 12 ani lucrați în comerț, Domnica Horga nu a avut neplăceri cu colegele de serviciu, dimpotrivă, acestea au ajutat-o totdeauna în muncă pentru a-și rezolva sarcinile ce-i reveneau. Au fost multe situații când a trebuit să stea peste orele de program, dar nici odată n-a abandonat lucrul înainte de-a pune totul la punct. Fără ajutorul colege-

C. HOGMAN

(Continuare în pag. a 3-a)



La atelierul mecanic al E. M. Petrița obiectivul aparatului surprins pe tânărul strungar Gh. Berindei împreună cu ucenicul Ion Boboc în timp ce executau un cuplung pentru un motor electric.

O acțiune de angajare pe „Șantierul tinerețului”. Organizați în brigăzi de muncă voluntar-patriotică, elevii Liceului teoretic din Petroșani, în imaginea de față, amenajează baza sportivă ce în curând va lua ființă în cartierul petroșănean „Carpați”. Foto: Ion LICIU

Expediția pionierească „Terra”

La începutul acestei săptămîni, echipajul turistic al pionierilor de la Liceul Vulcan, format din 10 elevi sub conducerea profesorului Ion Anicuț, a plecat într-o expediție pionierească — denumită „Terra” — pe ruta: Cîmpa, Voievod, Șurionu, Obiștia Lotrului, Voineasa, Ciungctu, Mălaia, pînă la Horezu, punct

terminus al expediției. Pionierii sînt dotați cu toate cele necesare unui asemenea drum: corturi, saci de dormit, saltele, precum și aparate de fotografiat și filmat, busole, aparat portativ de radio etc.

Expediția „Terra” se desfășoară în cadrul concursului pe țară organizat de revista „Cutezătorii”.

Fluxul emulației

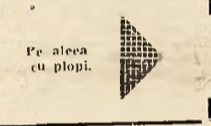
De îndată ce ai intrat în Vulcan, privirii se înfățișează panorama unui oraș modern. Arhitectura îndrăzneță a clădirilor te face să uiji pentru moment anii de tristă amintire prin care a trecut această străveche așezare a minerilor în urmă cu câteva decenii.

Ne abatem pașii de pe artera principală, luînd o pe o stradă care pînă mai ieri te „înghițea” în noroiul zilelor ploioase. Așăzi o panglică de beton te poartă spre ceea ce mai tinăra unitate economică din Valea Jiului, Fabrica de stîlpi hidro-energetici.

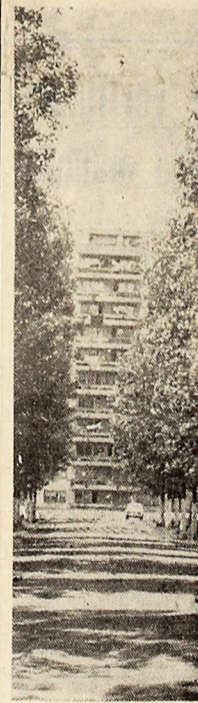
Parinim prin halele fabricii. La strîngărie, la lăcătușerie, la montaj — peste tot oameni de pe fețele cărora lipsesc culele pe care le imprimă scurgerea anilor. Multe dintre ei, în urmă cu pușini ani se aflau încă pe băncile școlilor. Primul lor contact cu producția a fost înregistrat aici, într-o întreprindere tinăra avîndu-și sîrgințea în Urzina de uleiș miner Petroșani. S-a desprins din trupul și simțirea acestuia făcînd primii pașii tîmizi, angajîndu-se în realizarea primelor obiective de fabricație cu metode meșteșugărești, simple. Devenise o certitudine faptul că în asemenea condiții obținerea unei producții anuale de 15 000 (în 1971) sau 22 000 stîlpi hidroenergetici (în 1972) era imposibilă. A intervenit însă omul cu înalta sa capacitate de gîndire, cu răbdarea și inventivitatea sa. Au intervenit acele inimi care pulsează zilnic opt ore, sau mai mult, pentru fabrică. Inginerul șef, Dumitru Crăciun, ing. șef adjuncț Sofronie Sirbu, mai tînărul lor coleg, ing. Ioan Crețu, și meștri Mihai Calistru și Mircea Guia, după că-

Nicolae LOBONȚ

(Continuare în pag. a 3-a)



Pe aleea cu plopi.



Vizita delegației de partid și guvernamentale române, conduse de tovarășul Nicolae Ceaușescu, în Republica Populară Mongolă CONVORBIRI OFICIALE

Marti, 22 iunie, au avut loc convorbirile oficiale între delegația de partid și guvernamentală a Republicii Socialiste România, condusă de tovarășul Nicolae Ceaușescu, secretar general al Partidului Comunist Român, președintele Consiliului de Stat al Republicii Socialiste România, și delegația de partid și guvernamentală a Republicii Populare Mongole, condusă de tovarășul Jamsaraghiin Tedenbal, prim-secretar al C.C. al P.P.R.M., președintele Consiliului de Miniștri al R. P. Mongole.

Au participat tovarășii Ion Gheorghe Maurer, membru al Consiliului Executiv, al Prezidiului Permanent al C.C. al

P.C.R., președintele Consiliului de Miniștri, Manea Măneșcu, membru al Consiliului Executiv, al Prezidiului Permanent, secretar al C.C. al P.C.R., vicepreședinte al Consiliului de Stat, Dumitru Popa, membru al Consiliului Executiv al C.C. al P.C.R., prim-secretar al Consiliului Municipal București al P.C.R., primar general al Capitalei, Ion Iliescu, membru supleant al Consiliului Executiv, secretar al C.C. al P.C.R., George Macoveșcu, membru al C.C. al P.C.R., prim-adjuncț al ministrului afacerilor externe, și Sandu Ioan, ambasadorul Republicii Socialiste România la Ulan Bator.

Din partea mongolă au parti-

cipat tovarășii Jamsaraghiin Sambu, membru al Biroului Politic al C.C. al P.P.R.M., președintele Prezidiului Mareșului Hural Popular al R. P. Mongole, Demchighiin Molomjan, membru al Biroului Politic, secretar al C.C. al P.P.R.M., Sonomin Luvsan, membru al Biroului Politic al C.C. al P.P.R.M., prim-vicepreședinte al Consiliului de Miniștri, Tsevegjavîn Puntagnorov, membru al C.C. al P.P.R.M., vicepreședinte al Consiliului de Miniștri, Lodonghiin Bincin, membru al C.C. al P.P.R.M., ministru al afacerilor externe, și Damdinrenghiin Bataa, ambasadorul R. P. Mongole în Republica Socialistă România.

Recepție oferită de tovarășul Nicolae Ceaușescu și soția sa, Elena Ceaușescu

Tovarășul Nicolae Ceaușescu, secretar general al Partidului Comunist Român, președintele Consiliului de Stat al Republicii Socialiste România, și soția sa, Elena Ceaușescu, au oferit marți seara o recepție în onoarea Consiliului Central al Partidului Populare Revoluționar Mongol, a Prezidiului Mareșului Hural Popular și a Consiliului de Miniștri al Republicii Populare Mongole.

La recepție au participat tovarășii Jamsaraghiin Tedenbal, prim-secretar al C.C. al P.P.R.M.,

președintele Consiliului de Miniștri, și soția sa, Anastasia Filatova Tedenbal, Jamsaraghiin Sambu, membru al Biroului Politic al C.C. al P.P.R.M., președintele Prezidiului Mareșului Hural Popular al Republicii Populare Mongole, Tsagaanlamia Dughersuren, membru al Biroului Politic, secretar al C.C. al P.P.R.M., și soția, Njamîn Jagvaral, membru al Biroului Politic, secretar al C.C. al P.P.R.M., Sonomin Luvsan, membru al Biroului Politic al C.C. al P.P.R.M.,

prim-vicepreședinte al Consiliului de Miniștri, Damdinjavîn Maidar, membru al Biroului Politic al C.C. al P.P.R.M., vicepreședinte al Consiliului de Miniștri, Demchighiin Molomjan, membru al Biroului Politic, secretar al C.C. al P.P.R.M., Budamin Lhamsuren, membru supleant al Biroului Politic, secretar al C.C. al P.P.R.M., Tsevegjavîn Puntagnorov, membru al C.C. al P.P.R.M., vicepreședinte al

(Continuare în pag. a 4-a)

Printre muncitorii de la Combinatul industrial din Ulan Bator

Marti după-amiază, tovarășul Nicolae Ceaușescu, cu soția sa, Elena Ceaușescu, și membri ai delegației române au fost oaspeții Combinatului industrial din Ulan Bator, una din primele unități ale tinerei industrii socialiste mongole.

Creat în anul 1934, Combinatul, care prelucerează una din principalele bogății ale Mongoliei — produsele animale — a jucat un rol însemnat atît în dezvoltarea industrială a țării, cît și în formarea clasei muncitorești mongole. Mica întreprindere de la începutul deceniului al IV-lea devenit astăzi un important complex industrial, care reunește nouă unități de producție, cu peste 5 000 de muncitori.

La intrarea în Combinat — deasupra căreia era arborată o mare pancartă cu inscripția: „Trăiască prietenia dintre poporul român și poporul mongol!” — se aflau numeroși muncitori și muncitoare, care au făcut o caldă primire oaspeților români.

Tovarășul Nicolae Ceaușescu și ceilalți membri ai delegației erau însoțiți de tovarășii Sonomin Luvsan, membru al Biroului Politic al C.C. al P.P.R.M., prim-vicepreședinte al Consiliului de Miniștri al R. P. Mongole, și Tedenbalbin Colov, secretarul Prezidiului Mareșului Hural Popular; în întâmpinarea au venit tovarășii Demchighiin Molomjan, membru al Biroului Politic, secretar al C.C. al

P.P.R.M., ministru al industriei ușoare și alimentare, precum și directorul general al Combinatului, Dongo.

Oaspeții au fost invitați să urmărească diferitele faze ale procesului tehnologic din secțiile de prelucrare și finisare a pieilor, precum și într-una din secțiile unde aceste piei se capătă forma produselor finite ce vor fi livrate pieței.

La trecerea prin secția a oaspeților români, muncitorii a plăudă cu bucurie și căldură. Tovarășul Nicolae Ceaușescu strînge mîinile ce i se întînd, întărește prietenștea cu muncitorii, întîrîndu-se de activitatea lor. Oaspeților ro-

(Continuare în pag. a 4-a)

CRITERIUL CALITATIV iată ce prevalează în munca de partid

Afirmarea cu competența a rolului conducător al organelor și organizațiilor de partid în toate stările vieții sociale, înseamnă promovarea unui stil de muncă dinamic, eficient, în cunoștință de cauză, spirit novator pentru găsirea de căi noi în vederea îndeplinirii sarcinilor curente și de perspectivă, înscăunată o planificare judicioasă, un control riguros asupra îndeplinirii măsurilor, înscăunată perseverență susținută pentru fructificarea la înalt nivel a potențialului de gîndire și de acțiune a masei de comușiști. În lumina acestor exigențe ale procesului complex de perfecționare a vieții noastre sociale, Biroul Comitetului municipal de partid a dezbătut recent stili de muncă al comitetului o-

rășănesc de partid Petrița, al organelor și organizațiilor de partid subordonate, sublinind direcțiile perfecționării stilului de muncă al organelor și organizațiilor de partid pentru afirmarea cu vigoare a rolului lor conducător în activitatea economică și social-culturală a municipiului.

Care sînt principalele elemente ale analizei, corolarele ei? În primul rînd aprecierea că activitatea comitetului orășănesc din Petrița denotă spirit de responsabilitate, căutări asidue pentru a adopta munca de partid cerințelor reclamate de viață, pentru îndeplinirea sarcinilor multiple ce revin organelor și organizațiilor de partid, tuturor colectivelor de muncă din oraș. Despre rezultatele obținute în perfecționarea vieții de partid, în întărirea responsabilității partinice și a puterii de inițiere a comușiștilor precum și în vederea succesele de seamă obținute de colectivele de muncă din unitățile economice și social-culturale, pe linia îndeplinirii sarcinilor puse de partid.

Rezultate evidente s-au înregistrat în orașul Petrița în domeniul îmbunătățirii planificării muncii. Planurile organelor și organizațiilor de partid au devenit adevărate pîghii de orientare a eforturilor și spiritului creator al comușiștilor spre obiectivele majore ale vieții social-economice, ale vieții de partid. S-a apreciat, de asemenea, că în multe organizații de muncă al organelor și organizațiilor de partid pentru afirmarea cu vigoare a rolului lor conducător în activitatea economică și social-culturală a municipiului.

Care sînt principalele elemente ale analizei, corolarele ei? În primul rînd aprecierea că activitatea comitetului orășănesc din Petrița denotă spirit de responsabilitate, căutări asidue pentru a adopta munca de partid cerințelor reclamate de viață, pentru îndeplinirea sarcinilor multiple ce revin organelor și organizațiilor de partid, tuturor colectivelor de muncă din oraș. Despre rezultatele obținute în perfecționarea vieții de partid, în întărirea responsabilității partinice și a puterii de inițiere a comușiștilor precum și în vederea succesele de seamă obținute de colectivele de muncă din unitățile economice și social-culturale, pe linia îndeplinirii sarcinilor puse de partid.



La atelierul mecanic al E. M. Petrița obiectivul aparatului surprins pe tânărul strungar Gh. Berindei împreună cu ucenicul Ion Boboc în timp ce executau un cuplung pentru un motor electric.

OAMENI CARE NU ROȘESC

Ineș și implacabil, vara, acest anotimp exaltant, intră în drepturile ei. Precum denotă străzile noastre mărginite cu peluzele devenite covoare de iarbă și de flori, precum arată spațiile verzi răsădite, replantate cu arbuști și reînscălmîntate cu iarbă, eforturile edililor, conjugate cu cele ale mîilor de buni gospodari anonimi care au ieșit în primăvară cu hietele, elan (și fără jenă!) pe străzilele gospodărești, sînt meritori. Fața străzilor, a cartierelor, a orașului arată mai bine, mai elevat. Că nu pe măsura aspirațiilor mulțora dintre noi? E adevărat. Dar, să lășăm pe altă dată aceste reflecții de altfel justificate. Rîndurile pribege de meditație asupra unei chestiuni, mai mărunte, poate, și, totuși, acute prin urmăriile ei: indiferența cetățeanului fără simțul cetățenesc care degradează tocmai ceea ce a realizat în numele frumuseții cetății.

Contemplăm într-o seară de la fereastra unui apartament dichisit cu gust de gardăle mai mult decît ospitaliere panorama unui nou cartier al Vulcanului. Blocurile-turcu, cu ferestrele luminate și înconjurate de prospețimea zonelor verzi ofereau un peisaj încîntător. Intr-o clipă, însă, buna dispoziție a fost ștersă de pe fețele celor strîșiși în acea seară în mijlocul unei familii venerabile. De ce? Din cauza unui gest, a unei scene, pe cit de bizare pe atît de constanțente, săvîrșite într-o fracțiune de secundă pe balconul unui bloc-turcu învecinat. O „doamnă” în capul lășăse de la un din ultimele etaje ale blocului un ghemotoc care în zbor s-a metamorfozat în zeci de „Huturasi” albi și diformi ce pluteau lin spre alte balcoane și peste covorul spațiilor verzi. Urmele, petele irresponsabilității zăvîice au rămas vizibile; zona verde a fost murdărită; coturul

de iarbă a fost presărut cu hirtilele menajere ale cucoanei care, între timp, își continua, probabil, indelicenticele casnice sau se și așezase într-un fotoliu în fața televizorului, satisfăcută că a scăpat de gunoii menajeri ce o deranja în confortabilul ei cămin.

A fost un gest de dispreț la adresa întregului cartier? A fost!

Intr-o altă zi am fost martorul unei scene similare pe artera principală a Petroșaniului, în fața blocurilor din apropierea bufetului „Trei brazi”, în altă zi. Dar, în care zi nu sîntem martorii gestului necivilit și de-a dreptul ostentativ al indicișilor mici și mari — și nu doar al celor care ei înșiși, prin ființa lor, sînt un etalon al lipsei de igienă și al decorației, ci și al unor domnișni simandicoșe, domni vulnerabili și odrasle cuminți — care, în vîzui tuturor, se debarasează senin, cu dezinvoluntă de pahare de plastic, ambalaje de „polar”, pachete de țigări, bilete de autobuz, cocloașe de hirtii? Că strada, trotuarul, piașca orașului — asfaltul pe care calcă alte mii de oameni sînt pline de gunoi, că peluzele cu flori, verzele crude al terbelor sînt împotrivate de petele lipseși bunului simț? Ce le pasă? Că gestul lor degradant e surprins de cite o privire dezaprobatoare? Nu se „prînd”, nu roșesc. Sînt oameni care comit un act de incultură, un gest de dispreț față de semenii lor anonimi care adună după ei gunoarele, un gest de dispreț față de obrazul orașului, față de prestigiul cetățenesc al tuturor locuitorilor urbiși făcî să roșescă. Sînt cetățeni fără simț cetățenesc. De aceea nu roșesc.

Că ar trebui mai mulți recipienți pe arterele orașului? E adevărat. Dar este necetă și de folosirea acestor mijloace legale, pe care le avem pentru a-și „astura” pe oamenii care nu roșesc. Și nu numai la obraz...



I. DUBEK

CITIȚI
în pagina a 2-a
CADRAN ECONOMIC

CADRAN ECONOMIC • CADRAN ECONOMIC • CADRAN ECONOMIC

Pentru ridicarea pregătirii profesionale a cadrelor din compartimentele C. T. C. ale unităților miniere

În actuala etapă a operei de edificare a societății socialiste multilaterale dezvoltate, pe care o punem, perfecționarea pregătirii profesionale a lucrătorilor din toate domeniile — a călătorii o importanță excepțională. Am ajuns la un stadiu al dezvoltării în care mersul nostru înainte este condiționat de ridicarea activității economice pe steele înalte ale eficienței și competitivității. Perioada anilor 1971—1973 este „cristalul calității”, cum a fost denumit actualul cincinal. Așa cum sublinia tovarășul Nicolae Ceaușescu în Expunerea la adunarea solemnă consacrată semicentenarului partidului „Ridicarea calității produselor trebuie să se afle în centrul atenției organelor și unităților economice, a tuturor oamenilor muncii”.

În cadrul preocupărilor generale de introducere a concepțiilor și metodelor științifice de organizare pentru optimizarea producției, o atenție deosebită se acordă calității acestora. Într-un câmp atât de vast este unul din factorii cei mai importanți în asigurarea competitivității produselor. În ultimii ani, pe plan mondial s-a dovedit că problema calității produselor poate fi studiată cel mai eficient cu ajutorul metodelor statistico-matematice bazate pe criterii obiective și fundamentate din punct de vedere științific. Acea ce implică o temeinică pregătire a cadrelor tehnico-ingenerești și muncitorești ce activează în compartimentele C.T.C. În ansamblul măsurilor întreprinse pentru îndeplinirea sarcinilor înalte de conducere a partidului, privind ridicarea calității producției în toate ramurile economiei, se înscrie și acțiunea inițiată de Inspectoratul general de stat pentru controlul calității producției, privind organizarea unui sistem de cursuri pentru perfecționarea calificării și specializarea profesională a tuturor cadrelor care lucrează în domeniul controlului tehnice de calitate.

În compartimentul controlului tehnice al calității din cadrul Centralei cărbunelui Petroșani lucrează 8 ingineri, 20 tehnicieni și 205 muncitori, din care la unitățile din Valea Jiului 6 ingineri, 17 tehnicieni și 171 muncitori. Pentru toate aceste trei categorii de lucrători în domeniul calității s-au organizat de la început cursurile de perfecționare tehnică C2 pentru ingineri la Deva, C3 pentru tehnicieni la Petroșani și C4 pentru muncitori la Petruș, Coroști și Lupeni. La organizarea acestor cursuri s-a luat seama de indicațiile Ministerului minelor, petrolului și geologiei, al Inspectoratului general județean pentru controlul calității produselor și de

experiența conturată pe plan mondial, căutându-se ca aceste cursuri să corespundă cât mai bine cerințelor din fiecare unitate și sector de producție.

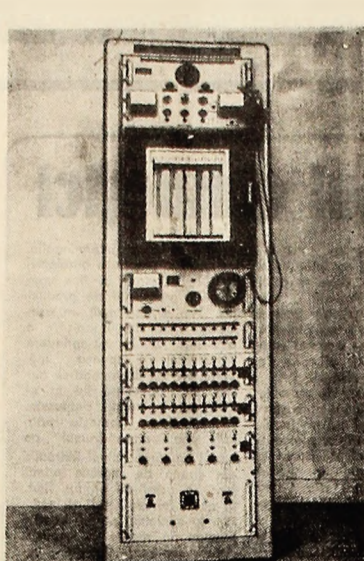
Prin asemenea cursuri abordăm problemele ale utilizării statisticii matematice și calculului probabilităților în domeniul calității produselor, tehnicile moderne de obținere a informațiilor, metodele moderne de gestionare a calității precum și aspectele organizatorice și legislative ale acestei probleme.

Pentru personalul mediu tehnic și muncitoresc programa cursurilor prevede — pe lângă noțiunile generale asupra calității, legislația cu privire la calitate, controlul calității pe fluxul de producție și a produselor finite etc. — abordarea noțiunilor de matematică industrială, desen tehnic, noțiuni elementare de control statistic, teoria măsurării și aparate de măsură etc. Un accent deosebit se pune pe analiza cazurilor și aplicațiilor practice, care constituie peste 60 la sută din numărul total de ore prevăzute în programul de învățământ.

Prin asemenea cursuri cu un pronunțat caracter științific dar și însoțit de practică, se urmărește ridicarea nivelului profesional al cadrelor din unitățile C.C.P. care au sarcina de mare răspundere de a acționa asupra îmbunătățirii calității produselor și de a veghea cu atenție, competență pe fluxul tehnologic și de a opri furnizarea unor produse cu nivel calitativ inferior prevederilor standardelor și normelor interne în vigoare.

Lucrătorii din compartimentul C.T.C. al Centralei cărbunelui Petroșani trebuie să știe, cu exactitate, ce li se cere, cum trebuie să-și desfășoare activitatea și prin ce mijloace, pentru a putea adopta în deplină cunoștință de cauză decizii prompte și judicioase pe întregul flux al procesului tehnologic care asigură un nivel calitativ superior produselor (fie că e vorba de extracție și de preparare a cărbunelui, fie de producție de utilaje, piese de schimb etc.) O asemenea muncă trebuie efectuată de oameni competenți care să simtă răspunderea și voința lor în economie, lucru ce se urmărește prin aceste cursuri care vor fi urmate de examene de atestare urmând ca cei ce nu vor fi atestați, în urma acestor examene, să fie îndrumați în alte muncă corespunzătoare cunoștințelor și posibilităților lor.

Ing. Ioan SĂBAU
șef serviciu C.T.C. din Centrala cărbunelui Petroșani



Centrala telegrazimetrică aflată în funcțiune la E. M. Lupeni

O soluție modernă pentru detectarea metanului în minele carbonifere

CENTRALELE TELEGRIZUMETRICE (I)

Dezvoltarea mineritului implică nu numai dotarea exploațiilor cu utilajul cel mai modern de dislocare a rocii, ci și asigurarea unor condiții cât mai optime de desfășurare a activității în subteran. Ori este cunoscut faptul că, prin însăși natura ei, mina ridică o serie de probleme, care uneori ne rezolvate, pot provoca accidente din cele mai neplăcute. În cazul carboniferului la Petroșani anul din facturi și se necesită o tratare corespunzătoare este metanul, un gaz considerat destul de „ofensiv” fiind depășește un anumit procent limită. Un colectiv de cercetători de la S.C.S.M. în colaborare cu specialiștii Centralei cărbunelui au analizat, recent, posibilitatea dotării unităților miniere cu aparatură și instalații moderne de detectare a metanului.

Controlul metanului la minele din Valea Jiului capătă noi

soluționări impuse de coborârea în adâncime a nivelului de exploatare, o dată cu care crește cantitățile de gaze emanate. Instalațiile telegrazimetriche, la ora actuală, constituie soluția cea mai modernă de măsurare a metanului, permit urmărirea continuă și centralizată a acumularilor de metan precum și remedierea rapidă a deficiențelor constatate. De asemenea, personalul ocupat cu supravegherea acestor instalații este redus simțitor, în comparație cu metodele folosite anterior. Cercetările efectuate în acest sens de S.C.S.M. în colaborare cu C.C.P. au urmărit să stabilească oportunitatea și urgența dotării minelor noastre cu instalații și aparate de control continuu și automat. Pentru aceasta au fost efectuate măsurători sistematice în fronturile de lucru, curenții secundari și generali de evenimente a aerului din mină s-au studiat rezultatele experiențelor efectuate în urma funcționării centralei telegrazimetriche de la mina Lupeni. Aceasta se află în funcțiune de cea. 2 ani și este o realizare a specialiștilor francezi. Instalația oferă posibilitatea de a efectua măsurarea automată a metanului în 40 puncte din subteran și înregistrarea grafică a rezultatelor pentru 20 puncte. Astfel de rezultate pot fi primite de la distanța de până la 10 km. Din centrală pleacă în subteran cabluri ecranate spre fiecare punct unde sunt instalate grupuri de măsurare alcătuite din capul detector și codificator. Centrala în sine, amplasată de obicei la suprafață, este alcătuită dintr-un sistem de decodare, telecomandă și înregistrare grafică a metanului măsurat de rețelele detectorilor din subteran. O legătură telefonică între centrală și subteran este prevăzută între posturile de măsurare și cel central. Centrala este alimentată cu energie electrică la zi, fiind independentă de rețeaua subterană, este prevăzută cu semnalizatoare optice și acustice care intră în funcțiune atunci când conținutul de metan prestabilit a fost depășit. Capacitatea de stocare a metanului de lucru este de 0-5% Cl₂ (precizia ±0,1%) și durata între măsurători de 4 minute (care po-

te fi micșorată sau mărită după necesități). Un cap detector poate efectua minimum 200.000 măsurători. Instalația telegrazimetrică poate fi echipată cu dispozitive și sisteme destinate măsurării vitezelor aerului în subteran, a presiunii ventilatorului de aeraj general, a temperaturii aerului, presiunii barometrice, pentru întreprinderea energiei electrice etc. Cu ajutorul acestei instalații a fost posibilă stabilirea avantajelor autocontrolului telegrazimetric:

- indicarea și înregistrarea aproape continuă a conținutului de metan la fiecare front supus observației;
 - avertizarea optică și acustică, precum și decuplarea energiei electrice în cazul depășirii conținutului de metan prestabilit;
 - cunoașterea locală sau pe ansamblu a emansiilor de metan din mină, în orice moment;
 - după stabilirea pericolului, se pot lua imediat măsuri de remediere a deficiențelor, pentru evitarea accidentelor sau oprirea fluxului tehnologic;
 - controlul este absolut obiectiv, neinterpretabil;
 - centrala și anexele sunt în construcție cu siguranță intrinsecă și este exclusă posibilitatea aprinderii amestecului de metan — aer;
 - existența unei centrale la mină constituie temelul admiterii de limite superioare de conținut prezențial de metan față de cele prevăzute de actualele norme;
 - prezența unei centrale poate admite funcționarea locomotivelor cu troleu în galeriile în care metanul nu depășește 0,5%.
- Dintre dezavantajele se menționează faptul că măsurarea metanului se face în puncte fixe, de obicei la tavani lucrătorilor miniere fără a se putea cunoaște situația în profunzime.
- Cu alte cuvinte oportunitatea dotării minelor din Valea Jiului cu centrale telegrazimetriche este evidentă. Tocmai de aceea, colectivul de cercetători de la S.C.S.M. Petroșani și-a extins observațiile asupra exploațiilor din întregul bazin

Ing. Dumitru IONESCU
șef laborator metan S.C.S.M. Petroșani

TEHNICA NOUĂ

Combină

În U.R.S.S., la uzina constructoare de mașini din Ko-peisk a fost realizată combina minieră „Ural”, capabilă să extragă, în decurs de o oră, 200 tone sare de potasiu.

Noua mașină constituie o combinație reușită a două combine fabricate de aceeași uzină, dintre care una este de înalțare, iar cealaltă de extracție. Ca urmare, combina „Ural” este mai puternică, mai manevrabilă și mai comodă de muncă decât tipurile anterioare. În decurs de o zi, combina va săpa în straturile de sare tuneluri lungi de cîteva zeci de metri cu secțiunea pînă la 20 mp.

Mașină de perforat

Firma britanică „Minog Developments U.K. Ltd.” construiește mașina „Mindew M. 10” capabilă să străpungă pămîntul sau lemnul, să foreze găuri în stîncă și beton, să sărîme asfaltul.

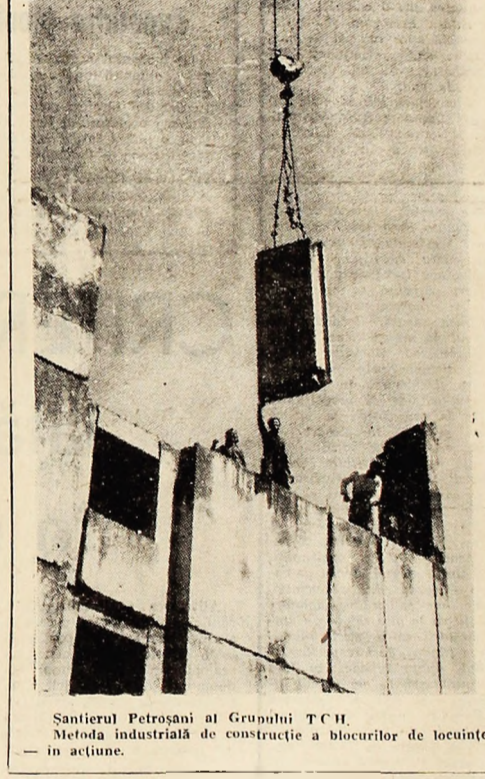
Această forajă este relativ silențioasă și permite efectuarea forajului rotativ fără percutie, în pămînt, rocă moale sau cărbune; cu această mașină se poate executa forajul cu percutie, folosind un burghiu de oțel rotativ pentru roci dure sau

beton. Cu „Mindew M. 10” se poate efectua și rubrică debreiată care dă un slăbur efect de percutie pentru efectuarea rupturii.

Mașina-motor hidraulică este fie electrică, fie Diesel; pentru folosirea în subteran se întrebuintează un motor electric de tip special. Grupul motor este ușor și ocupă un spațiu redus; ansamblul are un randament mecanic de 3 ori mai ridicat decît acela al uneltelor pneumatice, realizîndu-se o economie directă de greutate, de spațiu și de cheltuieli. Împreună cu motorul său, mașina poate fi transportată pe un mic camion sau poate fi remorcată. Forajă de 23 kg este concepută pentru a fi condusă manual, dar ea poate fi montată pe o piramă ușoară. În subteran, mașina poate fi montată pe un pilon sau pe un stîlp. Posibilitatea de a întrebuinta forajul rotativ pentru cărbune sau metoda percutie-rotativă pentru stîncă, cu aceeași mașină, este deosebit de interesantă.

Modelul standard are o lungime de 0,5 m; frecvența de percutie este de ordinul a 6.000—9.000 curse/min., iar viteza de rotație poate varia continuu pînă la un maximum de 800 rot/min. Grupul motor este un Diesel de 12,5 C.P.

ÎN LUME



Santierul Petroșani al Grupului T.C.H. Metoda industrială de construcție a blocurilor de locuințe în acțiune.

Pe urmele materialelor publicate „Consolidarea succeselor în economie impune: AMPLIFICAREA RITMURILOR PRODUCȚIEI”

Pe șantiere cu „detectorul” de verificat aplicarea normelor de siguranță a muncii

Demonstrații... fac o „demonstrație” blocului ce vor fi cur- rînd recepționate. După cîteva acertămînte ale maistrului, el a continuat această operație fără a purta ochelari de protecție. O buclă, aparent nevinovată de zgură, s-a finit de șicane, sărînd într-unul din ochii virtuozului instalator. „Deh, ea spune Mircea Cisteleian, omul mai are și ghiu- ce se încalbură în aer. În cele din urmă, nu mai după sancționarea „neascultărilor” maistrului s-a rezolvat problema... Mai bine mai trîzie... dar nici după ce un grup de oameni a fost nevoit să „trateze” sănătatea cu inhalajii de ciment.

Tratament
La sectorul prefabricate din Lucezani și la stația de betoane ale



Viscoza Lupeni. În punctul unde firul de mătase dăbîndu-se rezistență — secția 9-3-a răsucit. Aici răsucitoarea Ana Băjka a fost surprinsă de furtuşter în plină desfășurare a atribuțiilor profesionale. Foto: N. GHENA

Dinamica tot mai accentuată a producției în exploațiile miniere, în scopul realizării unor sarcini de plan mereu sporite reclamă reanalizarea proceselor tehnologice de lucru folosite pînă în prezent și abordarea cu competență a soluțiilor noi de transport.

În cadrul E. M. Lucea s-a recurs la un studiu atent în acest sens și a rezultat că pentru creșterea capacității de transport pe orizontal principal în etapa actuală (orizontal 400), soluția care rezolvă, fără investiții și lucrări suplimentare, această problemă este creșterea capacității de transport prin folosirea vagonetelor cu capacitate de 2000 l.

În acest scop, încă din anul 1970, în circuitul de transport al putului principal cu schip, a fost amenajată o stație de cabutare pentru golirea acestor vagonete. Instalația de deservire stația respectivă este o realizare a colectivului Uzinei de utilaj minier Petroșani și se compune din o serie de repere, dintre care pot fi amintite cîteva „piese” de bază: instalația de manevră vagonete, frînă pentru vagonete, pupin de comandă. De remarcă o serie de caracteristici tehnice care dau instalației o notă superioară sitului o printru utilajele miniere mo-

derne, capabile să corespundă industriei extractive moderne. Intrucît în transportul cărbunelui la Lucea sînt întrebuintate în continuare și vagonete cu o capacitate de 1000 de litri, noua instalație de culbu-

Început și perspectivă în transportul cu vagonete de capacitate mărită

În prezent, în cadrul uzinei de transport al putului principal cu schip, a fost amenajată o stație de cabutare pentru golirea acestor vagonete. Instalația de deservire stația respectivă este o realizare a colectivului Uzinei de utilaj minier Petroșani și se compune din o serie de repere, dintre care pot fi amintite cîteva „piese” de bază: instalația de manevră vagonete, frînă pentru vagonete, pupin de comandă. De remarcă o serie de caracteristici tehnice care dau instalației o notă superioară sitului o printru utilajele miniere mo-

gonetului (3300 mm față de 1710 mm la cele cu o capacitate de 1000 litri), a razei de curbură (8 față de 5) și a greutatei (919 kg față de 642 kg) care are vagonetul obișnuit).

Este adevărat, primul pas în utilizarea noilor capacități de transport a fost făcut, rezultatele fiind încurajatoare. Dar, ca orice nouă, și aici sînt necesare îmbunătățiri permanente. Pînă în prezent nu s-a mecanizat încă curățarea acestor tip de vagonet. Preocuparea permanentă a specialiștilor lunceni, a aceluia din C.C.P. este de a perfecționa continuu transportul cu vagonete de capacități mărită, existînd certitudinea că în viitorul cel mai apropiat se va putea trece la abordarea metodologiei cu siguranță unor reușite totale.

Ing. Eugen BORGZA,
șef serviciu hidro E. M. Lucea

CADRAN ECONOMIC • CADRAN ECONOMIC • CADRAN ECONOMIC

CRITERIUL CALITATIV

(Urmare din pag. 1)

ganțările de partid din municipiu pentru perfecționarea continuă a activității lor. Criteriul primordiar, s-a subliniat în ședință, de evaluare a muncii de partid, este stăruința de muncă al organelor și organizațiilor de partid în constituirea aspectului calitativ al activității sub toate formele: planificare, control, organizarea dezbaterilor. Or, acest criteriu reieșea din satisfacerea unui desiderat fundamental: evitarea formalismului, a planurilor fără conținut, a ședințelor fără efecte practice, a controlului fără obiectivitate. Realitatea denotă că organizațiile noastre de partid sînt încă dotate acestui ideal. Obiectivele prevăzute în planurile de muncă ale comitetelor de partid de la mîna și prepararea Petrii, nu cuprind întotdeauna cerințele de prim ordin ce le ridică viața. Unele birouri ale organizațiilor de bază, exemplul din sectorul VII al E. M. Petrii, nr. 5 preparative, O.C.L. produse industriale, întocmesc superficial planurile, acestea reducîndu-se la simple grafice de ședințe, fără să stabilească sarcini concrete de cămină vieții de partid, materialele sînt niste rapoarte tehnice, cuprîndînd doar înșirări de cifre.

Materialul de acest gen s-au prezentat în organizațiile de bază din cadrul atelierului electrice, 7 A, 10, 8 de la mîna Petrii, 1 B, 5 de la preparative, O. P. etc. Preocuparea insuficientă pentru calitatea adunărilor este ilustrată și de participarea slabă, în multe cazuri abia în proporție de 60-70 la sută, a membrilor de partid la adunări. (Exemplu organizațiile de bază nr. 1, 5, 3, 4

al sectorului VII E. M. Petrii) cînd nu se realizează prevederile cuprinse în planuri făcute din neștiință, fie din considerenți ce vîdă problema mai strîngătoare care din cauza necunoașterii realității nu au fost prevăzute spre soluționare. Dacă cerința ce se ridică pentru perfecționarea muncii de planificare e îmbunătățirea conținutului acesteia, cuprînderea problemelor majore ale vieții de partid și ale activității social-economice, urmărirea sistematică a modului în care se împlinește obiectivele cuprinse în plan, cerințe care reclamă din partea comitetelor de partid un control riguros asupra activității birourilor organizațiilor de bază.

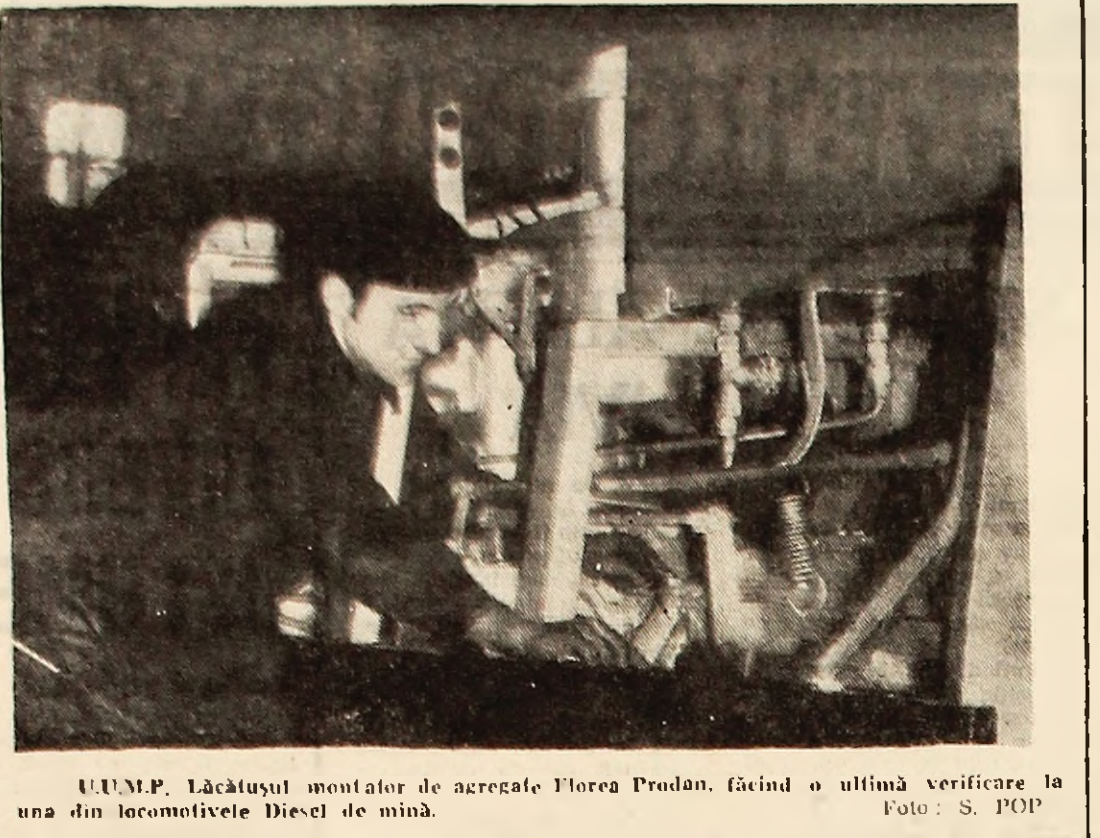
Neajunsurile cele mai mari se semnalează în ultimul timp în prezărirea și desfășurarea adunărilor generale. Din cauza planificării superficiale, în primă, se pun în discuția adunărilor de partid probleme nesemnificative, materiale cu caracter general, lipsite de conținut combativ, analitic. De măsuri de urgență, metoda de adunări generale să solicite membrilor de partid să prezinte informații asupra modului cum își duc la îndeplinire sarcinile. O dovadă a formalismului în desfășurarea adunărilor generale și faptul că ele nu se finalizează în stabilirea de măsuri pentru îmbunătățirea muncii în domeniul analizat, iar altele sînt stabilirea măsurii fără ca ele să aibă vreo justificare. Deficiențele în organizarea adunărilor generale se explică în mare măsură prin sprijinul insuficient acordat de comitetele de partid birourilor organizațiilor de bază în pre-

Scurt METRAJE

Cit poate costa o sticlă cu bere!

La prima vedere problema pare desigur rezolvată de mult. Prețul variază de la 3,50 — 7 lei, în funcție de sticlă.

Iată însă că Petru Socaci din Sălușul de Sus, angajat la C.F.R., a reușit să stabilească un preț nou. Și încă ce preț, 2.000 lei/sticlă. Cum 7 lei este simplu, într-una din zile, aflîndu-se în bugetul din satul amintit, l-a cuprins odată o mare curiozitate. Vădit omul să știe cine e mai tare: capul consătanului său C. I. ori o sticlă cu bere. Fapt pentru care a zăbit cu cea din urmă, în cel dinți. Bineînțeles s-a spart și sticlă și capul, iar Socaci Petru a fost înțut să plătească e a-mendă de 2.000 lei. Doar nu era să facă o asemenea experiență pe gratis.



U.U.M.P. Lăcătușul montajelor de agregate Florea Prodan, făcînd o ultimă verificare la una din locomotivele Diesel de mină. Foto: S. POP

FLUXUL EMULAȚIEI

(Urmare din pag. 1)

ta, găsindu-se amplasamentul potrivit noii secții, s-a recurs la cercetarea științifică a acestuia cu celelalte compartimente, a fost găsită soluția ideală pentru instalarea ridicătoarelor de umedă să fie galvanizate. A venit rîndul maistrului Mihai Colțaru să coordoneze realizarea proiectelor stabilite. Momentele de maximă intensitate în „noșterea” secției noi au trecut de acum în domeniul amintirilor celor ce le-au trăit.

În cursul celor trei luni ale fluxului tehnologic pot realiza un vis comun, acela al modernizării celei mai tinere fabrici din municipiu. Indiferent că am porni pe „linia” de țevi, sau aceea de ventile și piese diverse — străbaterile zele multiple ale fabricii și un stil de susține bolile a-batoajelor. Mașini automate prim-mese de la „debitare” semibolice ale celor dimensiuni și forme sînt decise, conform unor programe stabilite anterior. Tăvile în a popos în secția de sudură (de a carei automatozarea se ocupă ing. Ioan Crețu) O dată supuse încercărilor la presiune și acoperite cu sticle protejtoare de cad-miu, ele sînt „înlinite” la asamblare cu corpurile de

Despre modul cum sectorul I.G.L. Petrii înțelege să răspundă solicitării locatarilor, ziarul nostru a scris și cu alte ocazii în dorința de a contribui la rezolvarea urgentă a problemelor sesizate de cetățeni. Era deci de așteptat ca ceva să se schimbe în bine în activitatea acestui sector. Dar iată că din nou ni se aduce la cunoștință nemulțumirile unor oameni care, de luni de zile, așteaptă echipele de intervenție pentru remedierea unor deficiențe aparute la clădiri de multă vreme.

Așa este cazul lui Petru Voichitoiu din cartierul „8 Martie”, blocul nr. 26, apartamentul 120. Din anul trecut apartamentul

INVITAȚIE

se degradează tot mai rău din cauza apcii care pătrunde prin acoperiș. Repetatele intervenții făcute de Petru Voichitoiu au fost în zădărnice. Petrii, cit și la Consiliul popular orașe-nesc serviciul de gospodărie, dovedite prin cererile înregistrate în zilele de 25 ianuarie, 4 și 27 februarie, 12 martie, 6 aprilie și 16 iunie din acest an, au rămas fără nici-o rezolvare.

În scrisoarea trimisă redacției, Petru Voichitoiu ne roagă să-i facem cunoscută adresa și să-i invităm la dămnealui acasă să-i tovarășii de la sectorul I.G.L. Petrii și de la serviciul de gospodărie, fiindcă aceștia au uitat că din anul trecut și plouă în apartament.

Un alt caz asemănător ne este relatat de locatarul Ioan Pleșca, angajat la E.M. Lomea, domiciliat tot în cartierul „8 Martie”, blocul nr. 37, apartamentul 30, care așteaptă de cîteva luni să vină specialiștii de la I.G.L. să-i repare acoperișul prin care-i plouă în apartament. Cu toate că a sesizat de multe ori sectorul I.G.L. Petrii, ultima dată în 26 mai, iar la ședința de gospodărie în 7 iunie a.c., situația a rămas la fel ca înainte. Nu vrem ca factorii viștii să înțeleagă altceva decît că dacă au fost invitați în mod deosebit la adresele amintite, să răspundă deplasîndu-se la fața locului, o-norînd pe gazde nu numai cu prezența, ci cu remedierea deficiențelor semnalate. Așteptăm rezultatele acestei vizite.

C. H.

A APĂRUT NUMARUL 6/1971 AL REVISTEI PROBLEME ECONOMICE

DIN CUPRINS:

MARIA POPESCU — Contribuție creatoare la fundamentarea politicii economice (Nicolae Ceaușescu): „România pe drumul construirii societății socialiste multilaterale dezvoltate”, vol. 3, recenzii.

1971—1975 — ORIENTĂRI, STRUCTURI, RITMURI

MIRCEA GEORGESCU — Condiționarea politicii de investii.

Dr. MILOR ALMĂȘAN — Program amplu de extindere a bazei de materii prime

AL. BABE — Echilibrul bugetar — componentă a echilibrului economic.

DUMITRU JOIȚA și IULIAN CREȚU — Estetica industrială.

I. JAKAB și V. CONSTANTINESCU (Cluj) — Avantaje economice ale metalurgiei pulberilor.

Dr. PAUL N. ȘTEFĂNESCU și MARTHA ILIESCU — Valorificarea superioară a sării.

Dr. ROMAN MOLDOVAN — Lesături inter și multidisciplinare între planificare și sociologie.

Dr. M. C. DEMETRESCU — Caracteristicile sistemelor din economie.

Dr. TRAIAN HEISEN — O nouă perspectivă în știința conducerii industriale — studiul psihologiei uzinale.

DEZBATERI

Anchetă privitoare la sistemul indicatorilor de plan (II).

N. COSTAKE — Simularea sistemelor economice = posibilitatea experimentului economic.

REDUCEREA CHELTUIELILOR MATERIALE

Economisirea resurselor materiale — necesitatea vitală a ridicării calitative a activității de producție (încheierea anchetei).

CONSULTAȚII

VALENTIN PRISĂCARIU — Funcțiile contractului economic.

CONJUNCTURA ȘI PROSPECTIVA ECONOMICĂ

I. DĂNESCU — Tendințe de evoluție ale pieții internaționale de echipament electronic.

Energia electrică în anul 2000

Baze organizatorice ale activității de prognoză în unele țări socialiste.

CRITICĂ ȘI BIBLIOGRAFIE

I. PÎRDOI — Confruntări de opinii în studierea fenomenelor economice actuale și de perspectivă. (Contribuții la dezbaterile problemelor teoretice ale economiei socialiste vol II, Editura Politică, 1971).

Reviste școlare

În ultimele zile ale anului școlar recent încheiat a apărut o nouă revistă școlară „Acorduri” — aparținînd Școlii generale nr. 1 Petrosani. Iată-o grație plăcută, cu un conținut variat, revistă ce are să fie o publicație interesantă.

De asemenea, recent a apărut nr. 6 al revistei „Mărgărită Literară” a Liceului de cultură generală Petrosani. Acest număr se menține la același nivel ridicat cu care am fost obișnuiți de precedentele apariții ale publicației.



În cartier, profînd de soare. Foto: V. IORDĂCHESCU

MUNCA LA DOMICILIU

În începutul acestui an, în orașul Hateg, a fost înființată cooperativa de servicii populare și meșteșuguri artistice „Hategana”. Aici funcționează mai multe secții artizanale printre care se numără și broderia muntească.

Avînd la bază tradiția și o serie de produse artizanale din regiune, meșteșugarii din Hateg au creat o serie de produse care sînt foarte apreciate pe piața internă și externă.

În cadrul acestei cooperative, meșteșugarii lucrează în mod individual sau în grupuri mici, în gospodăriile lor. Acest lucru le permite să lucreze în condiții bune și să realizeze produse de calitate superioară.

Pînă în prezent deja 17 femei din Petrosani au încheiat contract cu cooperativa „Hategana” pentru executarea produselor de brodată, simbol 1012. Amatoarele de brodată sînt încurajate să lucreze în mod individual sau în grupuri mici, în gospodăriile lor. Acest lucru le permite să lucreze în condiții bune și să realizeze produse de calitate superioară.

Cooperativa „Hategana” oferă muncă la domiciliu celor care doresc să lucreze în mod individual sau în grupuri mici, în gospodăriile lor. Acest lucru le permite să lucreze în condiții bune și să realizeze produse de calitate superioară.

cooperativei „Hategana”, în scopul realizării obiectivelor anunțate, se vor deplasa la oficiul de recrutare și reparare a forțelor de muncă din municipiul Petrosani. Mărită îndemnată ale celor îndrăgite de frumos, sînt născute în întregul țării.

Yonel MARCU, prezintă cooperativă de artă populară și meșteșuguri artistice „Hategana” Hateg

Vinzătoria de la raionul de mezaluri

(Urmare din pag. 1)

lor — spunea Domnica Horga — nu-măș putea descurca. Pentru mine, serviciul prompt al cumpărătorilor este rațiunea serviciului pe care-l fac. Fiecare client trebuie să plece mulțumit de la magazinul nostru.

Tocarășă Lucretia Drăgușin, ajutoarea șefei de unitate — căreia i-au solicitat părerea despre Domnica Horga — a întins aprecierile celorlalte colige. Să știți — ne spunea dămnelei — că Domnica Horga muncește nu numai la serviciu, ci și pe linie obștească și acasă. Este, după cum poate știți deputată județeană în circumscripția nr. 58 Aeroport.

În fața acestor aprecieri, subscriem și pe cea a noastră. Și nu ne îndăm că cetățenii care se vor îndrepta spre raionul de mezaluri de la magazinul nr. 5 vor fi întâmpinați și de acum înainte de aceeași conduită domnă a cinzătorii îmbrăcată în halat albastru cu guleră alb, care este Domnica Horga.

TV

MIERCURI 23 Iunie

18,00 Deschiderea emisiunii. Universal-sotron. Enciclopedie pentru copii.

18,25 „Mult e dulce și frumos...”.

18,40 Conștinări. Marketing

gut și cerințele economiei noastre naționale.

19,10 Tragera Pronoexpres.

19,20 Trăiri de seră.

19,30 Teleserialul de seară. Sport.

20,05 Reflector.

20,25 Telectinmateca: „Morcoveată”. Un film de Julien Duvivier, cu Harry Baur.

22,05 Teleglob. R.D.G. Itinerar sudic.

22,25 Retrone fără vîrstă. Interpretează Anca Age-molu, Roxana Ghidă, Jean Fănușescu, George Enache, ansamblul de balet condus de Ion Alexe.

22,50 Teleserialul de noapte.

23,00 Închiderea emisiunii.

Festivitate

Au înflorit iar trandafirii.

Foto: Robert PINCZKER

Zilele trecute — după cum ne scrie corespondentul voluntar Petre Predescu — la Liceul Lupeni a avut loc o frumoasă festivitate de închidere a anului școlar, curs seral.

După tradiționala evidențiere a premianților s-a desfășurat un concurs literar pe tema „G. Topliceanu, amorist”, susținut de elevii claselor a XI-a și B. A urmat un scurt program de poezii după care festivitatea s-a încheiat cu o reuniune tovarășească.

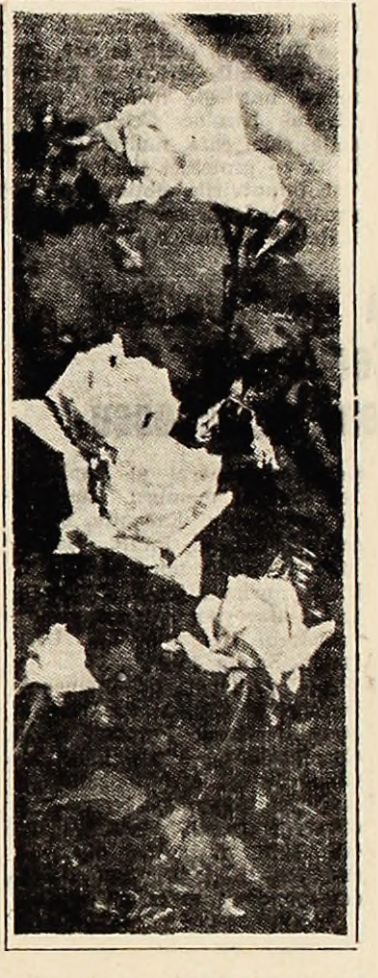
Filme

PETROSANI — 7 Noiembrie: Domiciliul conjugal (21 — 23 iunie); Republica: Dăruitul XII (21 — 23 iunie); PETRII: Cinei pentru onferna (20—23 iunie); LONEA: — Minerul: Clipă de libertate (21 — 23 iunie); BĂRBĂTENI: Frații Karamazov seriile I și II (22 — 23 iunie); VULCAN: Frunza de viță (21 — 23 iunie); LUPENI — Muncitorește: Soimii (22 — 23 iunie).

Radio

MIERCURI 23 Iunie

PROGRAMUL I: 6,00 Muzică și actualități; 9,30 Viața cărții; 10,00 Buletin de știri; 10,05 Itinerar folcloric în județul Iași; 10,30 Vreau să știu; 11,00 Buletin de știri; 11,05 Melodii interpretate de Giulii Ciobeli; 11,15 Consultative juridică; 11,30 Sub flamura partidului — cîntec; 12,00 Cîntă Margarita Nicolescu; 12,10 Recital de operă; 12,30 Întîlnire cu me-dia; 13,00 Populăru și interpretul preferat; 13,00 Radiojurnal; 13,27 Cîntecul e pretutînd; 14,00 Computorul săptămîinii; 14,40 Oaspeții în studiul nostru; 15,00 Buletin de știri; 15,05 — 100 de legende românești; 15,30 Pagini vocale și orchestrale din muzica de estradă; 16,00 Radiojurnal; 16,30 Melodii de Mălineanu; 17,00 Antena tineretului; 17,30 Selecții din concertul extraordinar, din 20 iunie; 18,00 Orele seri; 20,00 Tablita de seară; 20,05 Zece melodii preferate; 20,40 Cîntecul popular; 20,53 Știința la zi; 21,00 Împăniri muzicale; 21,30 Întreaga emisiune; 22,00 Radiojurnal; 22,30 Concert de seară; 22,45 Muzică populară; 23,00 Concert de seară; 23,10 Concert de știri; 0,05—0,00 Închiderea emisiunii.

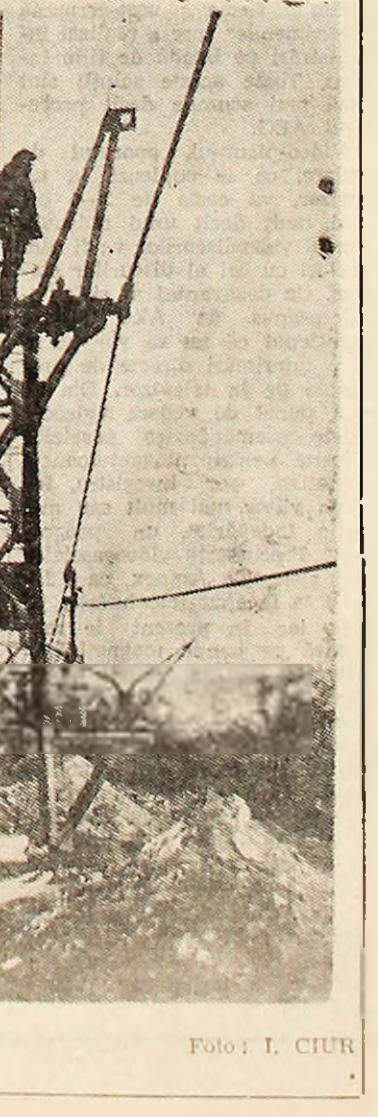


SOLUȚIE SIMPLĂ

Unele străzi din colonia de jos a Petrosanului sînt bine întreținute și frumoase, altele se repară acum. În ceea ce privește străzile Andrei Mureșanu și Gheorghe Barițiu, nu există nici un indiciu că vor fi reparate în acest an. Și tare ar fi necesar acest lucru deoarece la tot pasul întîlniști aici băltoace cu apă. Rezolvarea nu-i chiar atât de grea. Co-

munistii organizației de bază de cartier și ceilalți locatari ar nivela străzile dar nu au cu ce. Dacă s-ar aduce cîteva mașini cu savura ori patru concasată, problema ar fi rezolvată. Cine să intervină în acest sens? Cel mai indicat ar fi ca deputații noștri să facă acest lucru, iar noi o vom sprijini.

I. CIUR



La înălțime. Foto: I. CIUR

Pe cînd următoarea promovare ?

Inculpatul Trandafir Munteanu, a fost trimis în judecată pentru săvîrșirea infracțiunii de furt în dauna avutului obște. În dosarul ce se referă la faptele lui era totul clar, în afară de o caracterizare. Scrisă de conducerea cooperativei de consum Pui, unde acesta lucra-ză, respectiva caracterizare nu se jena să consemneze cum că numitul inculpat, pentru comportarea lui cinstită, a fost promovat în munca de... brutar. Lăsînd în a parte elogiile, cel puțin bizare la adresa unui om prins cu mîta-n sac, apare de-a dreptul stranie promovarea. După cum se știe, în profesie nu se promovează, ci se califică. N-am auzit pînă acum de promovări în munca de medic, înșiner, electrician etc.

S-a ars

Crezînd că nu-l vede nimeni, Grigore Nicolae a lăsat pe oț a parut mai deosebit pe șantul de la locuința lui Jenică Birdea, s-a intrudus în ea, a pus mîna pe un fier de căleat și, pe aici ție drumul.

Nu mai că și de rîndul acesta, ca în altăca alte rădări elud a mai comis asemenea fapte, a fost re-părat. Și i s-au ars 2 ani închisore.

Un om își căuta profesia...

Cu veritabile veleități de om al ordinii, inculpatul Brumfi Stoica, din Petrii, a pornit, în inspecție, S-a a-pornit mai întîi la locuința lui Ana Andriăș căreia, preven-tîndu-o la legitimize falsă, ea comunică că e lucrător de mîlie și a venit să-l a-lă percheziție. Pînă la urmă s-a întîlnit cu un milion ad- vîrat și s-a ales cu 10 lei închisore pentru uzurpare de legitimize falsă. Dacă a plecat în drum fără înfrîmă, înbata gîră și gîră...

S. GHERGHIN V. MARU

