



**ANGAJARE FERMĂ, TOTALĂ
ÎN AMPLA ACȚIUNE DE DEZVOLTARE
A CONȘTIINȚEI SOCIALISTE, REVOLUȚIONARE A OAMENILOR MUNCII**

**MUNCA POLITICO-EDUCATIVĂ
ȘI MAI STĂRUITOARE
ÎN SINUL COLECTIVULUI MINEI**

Sarcinile ce derivă din directivele Congresului al X-lea al Partidului Comunist Român privind îmbunătățirea activității economice a unităților miniere, privind promovarea noului în munca din subteran, în vederea creșterii productivității muncii și în general a ridicării calitative a întregii activități economice, au stat în permanență în atenția organizației noastre de partid.

Promovarea tehnicii noi, modernizarea proceselor tehnologice, creșterea gradului de mecanizare precum și perfecționarea continuă a organizării producției și a muncii nu a lipsit de pe agenda de lucru a birourilor organizațiilor de bază.

Destur acest lucru nu a fost ușor. Existau la început în rândul muncitorilor și chiar a unor cadre tehnice rețineri în ceea ce privește extinderea mijloacelor de mecanizare, preferință față de metode clasice, tradiționale — situație valabilă mai ales în cazul complexelor de susținere și tăiere mecanizată despre care se spunea că nu pot fi folosite în condițiile zăcămintului nostru.

Preocuparea noastră s-a îndreptat în ce parte în direcția învingerii acestei rețineri, rezistențe față de nou,

iar, pe de altă parte, spre însușirea tehnologiei de lucru cu noile utilaje și instalații, a normelor de exploatare a lor.

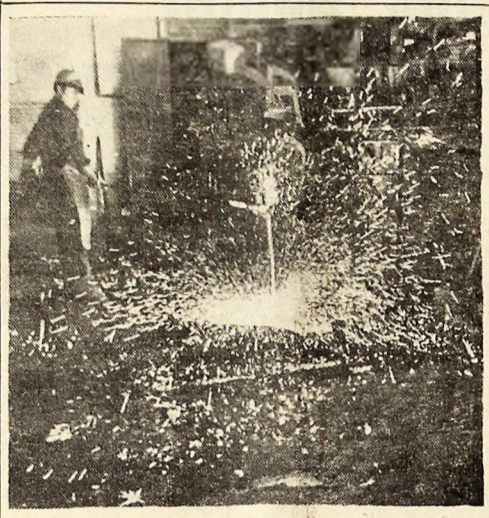
Pe baza analizelor și dezbaterilor din comitetul de partid, în adunările generale ale organizațiilor de bază, colectivele de asigurați au desfășurat o muncă politico-sustentată de la om la om în legătură cu oportunitatea folosirii mijloacelor moderne de producție, a necesității folosirii lor eficiente, intensive, a întineririi lor corespunzătoare, subliniind avantajele lor economice pe care acestea le aduc, a consecințelor favorabile asupra condițiilor de muncă și reducerii de eforturi în activitatea din subteran.

Un accent important s-a pus și pe celelalte forme ale muncii politice cum sunt: stația de radio-amplificare și agitația vizuală. La stație au fost populare rezultatele bune sau record obținute cu ajutorul acestor moderne utilaje și anume productivitatea de 40 tone/post obținută în abatajul dotat cu complexul de susținere mecanizat, de 12 tone/post în abatajul cu tăiere cu combine și susținere metalică, viteza de 9 m/zi la o înaltare cu combina PK-7 etc. Ne-am străduit ca agitația vizuală să fie cât mai sugestivă și mai apropiată de

realitățile minei. În acest sens au fost amenajate panourile „Imagini și fapte”, „Noulăi” cuprinzând fotografiile chiar ale utilajelor și instalațiilor în funcție în sectoarele minei noastre și ale minerilor care le minuesc.

Ing. Nicolae BUCUR,
secretarul Comitetului de partid
al E.M. Petroșani

(Continuare în pag. a 3-a)



În secția turnătorie a U.U.M. Petroșani

În pagina a 2-a

CADRAN ECONOMIC

ADUNARILE GENERALE ALE SALARIAȚILOR prilej de mobilizare a colectivelor la valorificarea superioară a rezervelor interne

Gavrilă DAVID
președintele Consiliului municipal al sindicatelor
Petroșani

terea nivelului de viață al întregului popor.

Adunările generale actuale sunt chemate să analizeze și să găsească rezolvarea unor probleme de importanță majoră ce stau în fața întreprinderilor și colectivelor acestora în perioada rămasă până la sfârșitul anului: mersul îndeplinirii sarcinilor de plan și a angajamentelor de întrecere, și, în același timp, dezbaterile cifrelor de plan pe anul 1972, în lumina posibilităților și măsurilor necesare pentru asigurarea îndeplinirii lor. Realizarea indicatorilor de plan pe perioada trecută din acest an va face obiectul central de ordine de zi a adunărilor. În acest context, productivitatea muncii și posibilitățile de creștere a ei pe cote mai înalte se cuvine a fi amplu și cu înaltă exigență dezbătute de către fiecare adunare generală din unitățile și organizațiile economice din municipiu, dar, mai ales, de către cele de la exploatarea minieră Dîlja, Bărbănti, Aninoasa, Uricani, unde rezultatele la acest indicator sunt sub nivelul planificat și din care cauză nu s-a realizat nici planul de producție. Trebuie să constituie un motiv în plus de analiză critică, aprofundată, faptul că la mina Dîlja productivitatea muncii fizice realizată pe cele 6 luni e mai mică decât cea planificată cu 117 kg/cărbune/post, la Bărbănti cu 69 kg/post, la Uricani

cu 67 kg/post, la Aninoasa cu 14 kg/post iar că pe ansamblul unităților C.C.P. din Valea Jiului acest indicator — litativ prezintă o răminere în urmă față de sarcina de plan cu 13 kg/post.

Preocupările cu care comitetele de direcție de la exploatarea, conducerea sectoarelor miniere au acționat pe linia creșterii productivității muncii trebuie supuse unei examinări critice, mai ales că gradul de fo-

losire a utilajelor și a forței de muncă nu a fost pe măsura posibilităților, că mai sînt rezerve imense nefolosite pentru creșterea randamentelor în abataje. O realitate negativă în acest sens este și faptul că pe cele 6 luni sarcinile la încălzirea mecanică în galerii s-au realizat în proporție de numai 71,3 la sută iar la tăierea mecanică în abataje în proporție de 98,3 la sută, rezultate sub posibilități obținute la acești indicatori de bază ai planului tehnic minele Lonca, Aninoasa, Uricani și Dîlja.

Un alt domeniu de însemnătate este și faptul că pe cele 6 luni sarcinile la încălzirea mecanică în galerii s-au realizat în proporție de numai 71,3 la sută iar la tăierea mecanică în abataje în proporție de 98,3 la sută, rezultate sub posibilități obținute la acești indicatori de bază ai planului tehnic minele Lonca, Aninoasa, Uricani și Dîlja.

(Continuare în pag. a 3-a)

**Oferte
cu efect
întîrziat
în
deschiderea
unor
magazine
diversificate**

Cetățenii apreciază „timiditatea comercială” drept o curență cu implicații sociale. O invaliditate a simțului gospodăresc, explicabilă prin condițiile travestite în rutină, în neputința de a privi în perspectivă evoluția unor fenomene. Tot ceea ce ne este „la îndemână” ne solicită interesul imediat, intră în reflexul cotidianului obișnuit, plictisitor de anonim. Nu am putea spune că această curență ar fi lipsită și de alte subiectivități. E un fel de... teamă de necunoscut corelată cu tendința de a nu risca. Riscul, este însă specific comerțului, mai ales cînd se conjugă cu cerințele consumatorului. Dacă oferta întârzie să se materializeze nu mai poate fi vorba nici măcar de... timiditatea comercială.

Un alt aspect care trece neobservat de organele comerciale locale, se referă la ficțiunile artizanale puse în vânzare de diletanți care fac un deservire formidabil simțului estetic al publicului. De ce oare nu s-a ajuns la ideea deschiderii unei expoziții cu vânzare a lucrărilor Filialei fon-

lor care au fost consemnate la timpul potrivit. Totuși... Pentru că persistă un „atouș” nem permis să-l forțăm. Rezultatul e simplu: jucarea se află în lipsa studierii atente a cerințelor consumatorilor. Argumentele rezidă în însăși opiniile cetățenilor. Tov. dr. ing. Nagy Bela, conferențiar la catedra de lucrări miniere și preparare a Institutului de mine, pleada într-o discuție oarecare, pentru înființarea unui magazin turistic specializat de unde, alți vizitatorii cit și localnicii, să poată închiria unele sportive, magnetofone, instrumente muzicale și alte obiecte uzuale care completează „trusa” distracțiilor, creînd o atmosferă propice folosirii timpului liber, în mod util și recreativ. Cu alt prilej tov. Dumitru Cristea, șef de serviciu la Baza de aprovizionare și transport din cadrul C.C.P., sublinia că nu poate înțelege de ce organele comerciale locale au respins oferta întreprinderii Guban din Timisoara care voia să-și desfășoare noi produse de încălziminte. Motivul a fost simplu: lipsa de spațiu. Oare un asemenea magazin de prezentare și desfacere nu ar fi putut fi deschis în spațiile actuale ale O.N.T. și Biroului de voiaj care de fapt, ar fi ajuns „acasă”. Adică în clădirea P.T.T.R.? Care dintre cetățenii orașului nostru nu ar fi fost interesat de sorturile noi de încălziminte, mai ales că cele existente în magazine nu se prezintă modele destul de variate?

Un alt aspect care trece neobservat de organele comerciale locale, se referă la ficțiunile artizanale puse în vânzare de diletanți care fac un deservire formidabil simțului estetic al publicului. De ce oare nu s-a ajuns la ideea deschiderii unei expoziții cu vânzare a lucrărilor Filialei fon-

D. KELMER
(Continuare în pag. a 3-a)

Tovarășul Nicolae Ceaușescu a primit pe tovarășul Agostino Novella

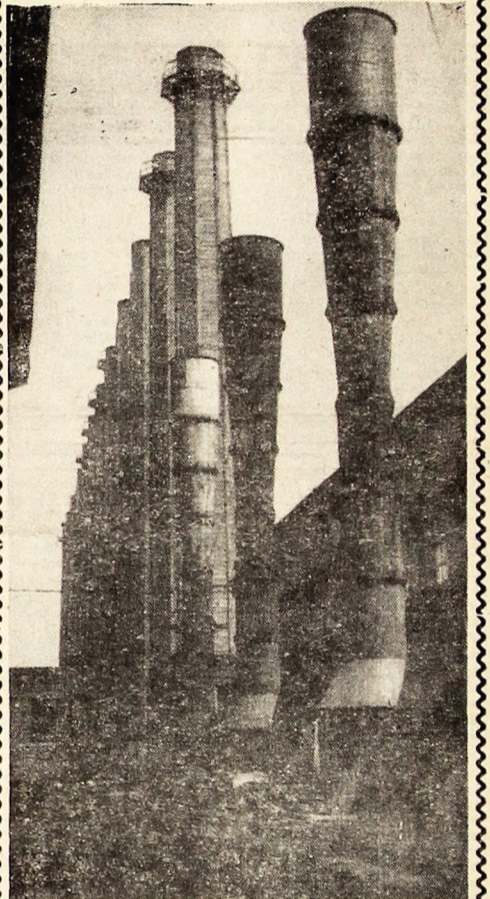
Tovarășul Nicolae Ceaușescu, secretar general al Partidului Comunist Român, a primit miercuri dimineață, la Mangalia Nord, pe tovarășul Agostino Novella, membru al Direcțiunii și al Biroului Politic al Partidului Comunist Italian, care se află în țara noastră la invitația Comitetului Central al Partidului Comunist Român.

La primire a participat tovarășul Paul Niculescu-Mizil, membru al Comitetului Executiv, al Prezidiului Permanent, secretar al Comitetului Central

al Partidului Comunist Român. În cursul convorbirilor s-a realizat o informare reciprocă privind activitatea celor două partide, a fost reafirmată hotărîrea comună a P.C.R. și P.C.I. de a dezvolta în continuare relațiile de prietenie și colabo-

rare dintre ele și s-a efectuat un schimb de păreri asupra unor probleme actuale ale situației internaționale, ale mișcării comuniste și muncitorești. Intilnirea s-a desfășurat într-o atmosferă de caldă prietenie și înțelegere tovrășească.

COORDONATE HUNEDORENE



Laminoarele

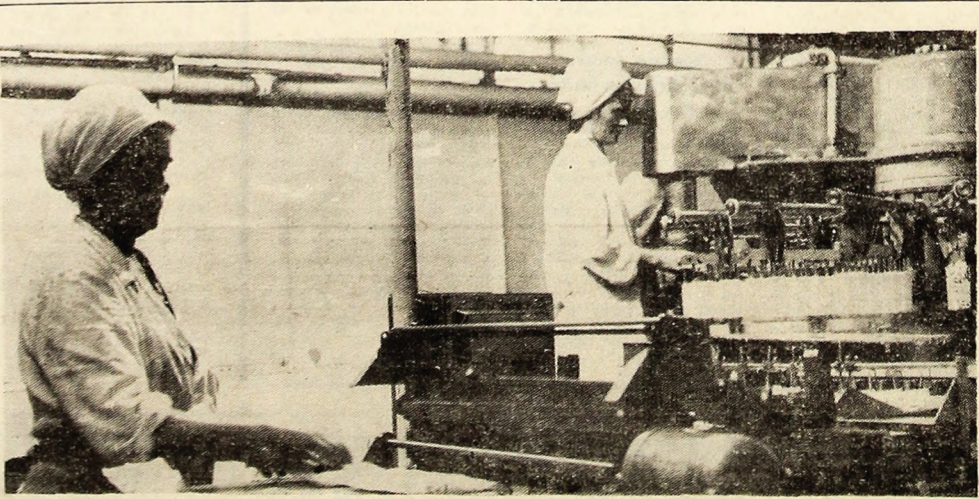
Înainte de a intra în Hunedoara, în lunca Peștișului, te întinpi că o dantelărie de coșuri și hale, imbinată într-un armonios ansamblu arhitectonic industrial, grupul de laminoare al Combinatului siderurgic. Creație a orînduirii noastre socialiste, grupul de laminoare este expresia ultimului cuvînt al tehnicii mondiale în domeniul construcțiilor siderurgice.

Început cu introducerea laminoarelor de oțel în cuptoarele adînci ale gigantului bluming și terminată cu încercarea în tagoane a celor circa 300 de profile și tipodimensiuni de laminate în halele tuturor liniilor de laminoare, operațiunile sînt în întregime mecanizate și automatizate. Istoria lui se contopeste cu cea a multor sute și mii de obiective industriale care au împincit harta patriei în anii noștri.

Prima parte a marelui complex — blumingul — a început să producă în anul 1958. Punerea lui în funcțiune a avut ca primă consecință, dublarea producției de laminate a întregii țări. În acest agregat modern, de mare productivitate, lingourile de oțel sînt transformate în blumuri care, mai apoi, iau drumul laminoarelor de profile, benzii sau sîrmă.

Buna funcționare a mașinilor și instalațiilor, creșterea continuă a indicelui de utilizare a laminoarelor, sînt preocupări de căpetenie ale colectivității ce-l deservesc. În lupta cu secunde, laminatorii de aici, aplică mereu noi și noi măsuri tehnico-organizatorice, desfășoară o întrecere socialistă entuziastă.

V. PETREANU
(Continuare în pag. a 3-a)



La Fabrica de produse lactate Livezeni, pe locul unde „ia naștere” delicioasa înghețată „Polar” Foto: Ion LICIU

**CITIȚI AZI
în pagina a 4-a
SCRISOAREA
LUI ANDREI GROMIKO
ADRESATĂ LUI U THANT**
Faptul divers pe glob
**Comentariul
„Ofensiva de vară”**

CADRAN ECONOMIC • CADRAN ECONOMIC • CADRAN ECONOMIC • CADRAN ECONOMIC

PROGNOZA ȘI ELEMENTUL DE RISC în fenomenul economic minier

De curând a avut loc ședința comună a Comitetului Executiv al C.C. al P.C.R. și a Consiliului de Miniștri...

stadiul de planificare și prognoză, plan la cel de control a realizării, atât sub aspect calitativ cât și cantitativ.

Acet lucru devine posibil astăzi, dacă se va recurge la mijloacele matematice de cercetare a fenomenelor industriale...

Planul de producție al minierelor este fundamentat pe necesitatea funcționării simultane a unui număr de abataje...

Surprinde faptul că unii mineri — chiar și dintre cei cu experiență în activitatea subterană...



Indemnare și precizie: în secția a 3-a (bobinaj) a „Viscozi-Lupeni, Irina Hribal, manevratoare frunzășă. Foto: N. GHENA

Este cu certitudine o amplă perspectivă deschisă către cele mai înalte ale progresului și prosperității...

De altfel, expunerea recentă a tovarășului Nicolae Ceaușescu la Consiliul de Miniștri...

De fiecare dată când, în activitatea noastră, omul a fost pus în situația de a singur să-și faurească...

Unul dintre cazurile specifice, din păcate încă frecvente, la care ne referim în privința lui David, din sectorul V al E. M. Lonce...

Prin calcule mai simple, din domeniul teoriei probabilităților putem determina și alte fenomene din activitatea economică...

MINERITUL un teren fertil nelimitat pentru serviciile ergonomiei

De fiecare dată când, în activitatea noastră, omul a fost pus în situația de a singur să-și faurească...

Opini - A section header for a column of reader opinions.

Principiile și regulile de economisire a mișcărilor: Principiul celui mai mic efort...

Prin calcule mai simple, din domeniul teoriei probabilităților putem determina și alte fenomene din activitatea economică...

De fiecare dată când, în activitatea noastră, omul a fost pus în situația de a singur să-și faurească...

Prin calcule mai simple, din domeniul teoriei probabilităților putem determina și alte fenomene din activitatea economică...

Prin calcule mai simple, din domeniul teoriei probabilităților putem determina și alte fenomene din activitatea economică...

Prin calcule mai simple, din domeniul teoriei probabilităților putem determina și alte fenomene din activitatea economică...

Prin calcule mai simple, din domeniul teoriei probabilităților putem determina și alte fenomene din activitatea economică...

Prin calcule mai simple, din domeniul teoriei probabilităților putem determina și alte fenomene din activitatea economică...

Prin calcule mai simple, din domeniul teoriei probabilităților putem determina și alte fenomene din activitatea economică...

Prin calcule mai simple, din domeniul teoriei probabilităților putem determina și alte fenomene din activitatea economică...

Prin calcule mai simple, din domeniul teoriei probabilităților putem determina și alte fenomene din activitatea economică...

Prin calcule mai simple, din domeniul teoriei probabilităților putem determina și alte fenomene din activitatea economică...

TEHNICA NOUĂ ÎN LUME - Case din hirtie, Aparat pentru întocmirea facturilor, Dispozitiv care înlocuiește fundația

Cum realizăm programul de investiții și punerea în funcțiune a capacităților de producție proiectate? Activitatea economică a exploatarea minieră...

CADRAN ECONOMIC • CADRAN ECONOMIC • CADRAN ECONOMIC • CADRAN ECONOMIC

