



# Steagul roșu

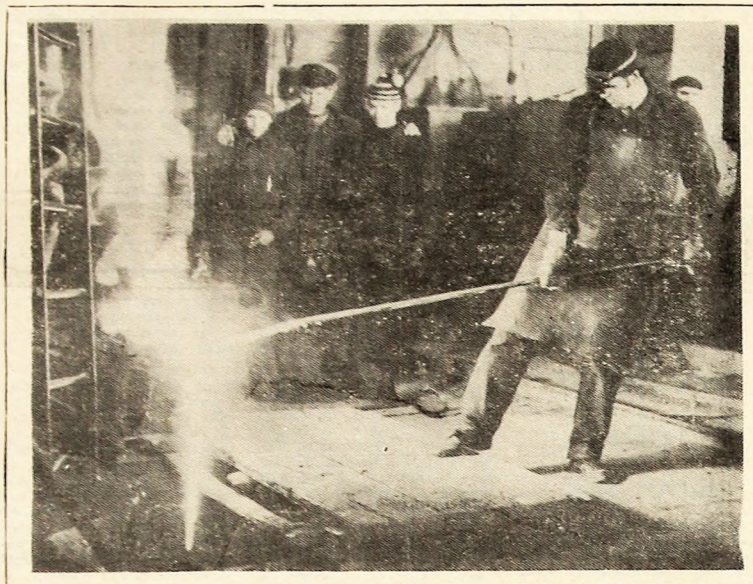
PROLETARI DIN TOATE ȚĂRILE, UNIȚI-VA!

ORGAN AL COMITETULUI MUNICIPAL PETROȘANI AL P.C.R. ȘI AL CONSILIULUI POPULAR MUNICIPAL

ANUL XXVIII Nr. 6 809

MIERCURI 22 SEPTEMBRIE 1971

4 pagini 30 bani



La E. M. Paroșeni

## ÎNȚIUL SCHIMB DE LUCRU DE 6 ORE ÎN SUBTERAN!

În lumina măsurilor privind îmbunătățirea neîncetată a condițiilor de viață și de muncă a minerilor, experimentarea zilei de lucru de 6 ore în activitatea din subteran — o sarcină dintre cele mai importante tratate de către conducerea de partid și de stat — a demarat cu succes în unități ale bazinului minier Baia Mare unde, în momentul de față, lucrează în regim redus peste 11.000 de muncitori.

Trecerea la durata redusă a schimbului de lucru se realizează practic prin reorganizarea, corespunzătoare pentru noua conjunctură, a întregii activități din subteran, în care sensul de muncă se împarte în patru schimburi de câte 6 ore, dintre acestea trei sunt productive și unul destinat întreținerii, reparărilor și aprovizionării fronturilor din adânc.

Începând cu prima zi a săptămânii curente, colectivul de muncă de la E.M. Paroșeni, lucrează în program redus de 6 ore pe schimb în subteran... Ansamblul de măsuri tehnice și organizatorice elaborate în prosalbi de către specialiștii din cadrul Centralei Cărbunelui Petroșani și al unității miniere în cauză a început, prin urmare, să prindă viață.

### PENTRU FOLOSIREA PRACTICĂ INTEGRALĂ A TIMPULUI DE LUCRU PRODUCTIV

În dorința de a afla în ce măsură s-au asigurat condițiile necesare introducerii duratei de 6 ore a schimbului de lucru în subteran și de a culege primele impresii legate de noul regim de muncă, ne-am deplasat la mina Paroșeni, în dimineața celui dintâi schimb redus.

Aspectul cel mai caracteristic al noului structurii organizatorice îl constituie crearea schimbului patru, ne-a declarat ing. Ladislau Măscuș, energeticul șef, în care, pe lângă introducerea și distribuția la subdepozitele de pe orizonturi a materialelor trebuincioase, se impune organizarea, ca activitate principală, deservirea electromecanică a utilajelor de la fondurile de lucru și a instalațiilor de utilitate generală.

Au fost asigurate condițiile pentru realizarea ciclului mai mare de întreținere și reparării în vederea funcționării la capacitatea lor a utilajelor în cele trei schimburi productive?

S-a plasat în schimburile productive strictul necesar de personal, iar restul de oameni s-a concentrat pentru schimburi al patrulea, încheindu-se grupe de revizii și reparării pe raioane, cu sarcini concrete în scopul asigurării întreținerii instalațiilor electromecanice. Fiecare raion are garanția asistenței tehnice de care are nevoie. În vederea reparărilor, o serie întinsă de piese de schimb existente la atelier au fost puse la punct, distribuite și concentrate încă de simbulă în locuri bine definite în cadrul raioanelor, formându-se rezerve suficiente pentru a se interveni cu maximă operativitate în cazul unor eventuale defecțiuni. Activitatea atelierului electromecanic s-a reorganizat în așa fel încât în schimburi III (suprapus schimbului IV din subteran) să avem efectiv „forte” care să rezolve competent problemele și lucrările ce survin în orele productive. Și tocmai pentru a supraveghea, coordonare și îndru-

mare tehnică cât mai corespunzătoare, mecanicul șef și reparatorul, din partea conducerii unității, în schimbul IV.

— Despre calitate ce ne puteți spune?

— Mergem în ideea că reviziile și reparățiile executate în schimbul IV să asigure funcționarea continuă a utilajelor în schimburile productive. Dacă până acum era rezervată câte o oră între schimburi pentru revizii și eventualele reparății curente, deci în total 5 ore, acum există 6 ore disponibile, ceea ce implică și face să crească calitatea și volumul lucrărilor efectuate. Reparațiile mari se vor programa în general, tot duminică, dar pentru întreținerea zilnică se cistă în medie câte trei ore, lucru foarte bun. Aspectul mai acut este asigurarea unor piese de schimb deficitare, problemă încă nereșolvată de către baza de aprovizionare din cadrul C.C.P. Experiența acestei prime săptămâni de experimentare a regimului redus de lucru de 6 ore pe schimb ne va spune unde anume va mai trebui intervenit, atât în organizare, cât și în celelalte laturi de desfășurare a activității electromecanice și miniere.

### „TOTUL SE VREA ROD BOGAT...”

De sub poștiga din praful de cărbune care-l acoperea chipul, abia am putut să-l recunosc pe inginerul Gheorghe Marșis, șeful sectorului II. Ochiul îi strălucea într-un mod aparte, un suris de mulțumire îi schița buzele. A început să-mi destăinuie deschis, într-o exprimare plastică, savuroasă:

— S-a schimbat formidabil ritmul de lucru, oamenii se mișcă „pipier”, fiecare e interesat să nu piardă nici o clipă, totul se vrea rod bogat... Uite, era să se întirze operațiunile de puscare la abatajul frontal 6157, unde lucrează brigada lui Mihai Chibulcăteanu, din cauza unei presiuni survenite la front.

— Și?...

— S-a intervenit de urgență, oamenii mai erau alergat să ia material să îndesească sustinerea, ei înșiși se îndemneau, dovedeau inițiativă, n-au mai așteptat să fie trimisi de maestrul sau de șeful de schimb. Toți vroiau cu tot dinadinsul să realizeze întregul ciclu, prevăzut acum în 6 ore.

— Cu aprovizionarea?...

— S-au format din timp stocuri în punctele principale de aprovizionare din subteran cu cantitățile de material necesare și piese de schimb, care să acopere necesitățile pe cel puțin 2 zile. Am stat personal de vorbă cu fiecare membru al brigăzilor în vederea prelucrării corecte a ciclogramelor întocmite pentru cazul duratei reduse a schimbului. În abatajele 6157 și 6158, susținute cu echipament metallic individual, s-au delimitat distinct, printr-o culoare anumită, pe cile o armătură, porțiunile de abataj rezervate fiecărui schimb, în care trebuia să-și desfășoare toate operațiile din ciclu prevăzute pentru grupa de oameni respectivă, din cadrul brigăzilor. Pentru revizii și reparății s-a stabilit preciză zona de activitate a fiecărui lucrător, electrician sau meștru mecanic al schimbului.

Tr. MÜLLER

(Continuare în pag. a 3-a)

## Întâlnirea tovarășului Nicolae Ceaușescu cu membri ai Uniunii Scriitorilor

Marți, 21 septembrie, a avut loc în Comitetul Central al partidului o întâlnire a tovarășului Nicolae Ceaușescu, secretar general al Partidului Comunist Român, președintele Consiliului de Stat al Republicii Socialiste România, cu membri ai Uniunii Scriitorilor.

Au fost prezenți tovarășii Paul Niclescu-Mizil, membru al Comitetului Executiv, și Președintele Permanent, secretar al C.C. al P.C.R., Dumitru Popescu, membru al Comitetului Executiv, secretar al C.C. al P.C.R., președintele Consiliului Cultural și Educației Socialiste, Miu Dobrescu, membru suplent al Comitetului Executiv, șeful secției de propagandă a C.C. al P.C.R., Mihai Gere, membru suplent al Comitetului Executiv, secretar al C.C. al P.C.R.

Au participat membri ai conducerii Uniunii Scriitorilor, ai asociațiilor scriitorilor din țară, ai Comitetului P.C.R. al Uniunii Scriitorilor, redactori-șefi ai publicațiilor literare și culturale-socialiste din Capitală și din țară, scriitori și critici literari români, maghiari, germani, sârbi și de alte naționalități, directori de edituri, reprezentanți ai presei.

Întâlnirea a fost consacrată analizei modului în care Uniunea Scriitorilor acționează pentru traducerea în viață a programului privind îmbunătățirea activității politico-ideologice, de educare marxist-leninistă a membrilor de partid, a tuturor oamenilor muncii, program care se dezbate în prezent în adunări de partid în întreprinderi, la școli, în instituții. În planurile țării, ale organizațiilor de partid orașenești, municipale și județene, întrunind adevărată toată a comunistilor, aprobarea caldă a oamenilor muncii.

În încheierea dezbaterilor a luat cuvântul tovarășul Nicolae Ceaușescu, care a subliniat sarcinile ce stau în fața Uniunii Scriitorilor, a tuturor celor care își desfășoară activitatea în domeniul literaturii, în vasta acțiune de educație socialistă a maselor, pentru crearea unor opere care prin înaltul lor mesaj să slujească idealurilor socialismului, poporului, națiunii noastre socialiste, aducându-și contribuția la formarea omului nou făuritor al societății socialiste multilaterale dezvoltate.

ÎN EDITURA POLITICĂ A APĂRUT:



## DIN SUMAR:

- CADRAN ECONOMIC: Lampa de siguranță cu benzină „Sadu-3”; Perfectionarea și modernizarea tehnologică, o acțiune în plină expansiune la mina Petrita — în pagina a 2-a
- Inventarul — o oglindă a gestiunii sau o... dilemă a ei? ● Prevenirea incendiilor în industria de morărit și panificație (material publicitar) ● Inculcarea spionajului industrial (serial) — în pagina a 3-a



Se elaborează o nouă sarcină la U.L.M. Petroșani.

Foto: I. LICIU

## SPORUL DE CĂRBUNE A ÎNTECUT 5000 DE TONE

După trecerea a două decade din luna curentă, colectivul sectorului III al minei Petrita a acumulat, deja un spor de 957 de tone, prin care se mărește depășirea la producția extrasă de la începutul anului la peste 5000 de tone. E o mărire a vredniciei oamenilor capabili, cu inițiativă, care lucrează aici, dintre ei detașându-se minierii din brigada condusă de Ioan Apostol, care define un plus la zi pe septembrie de 150 de tone. O cifră care se cere evidențiată în primul rând: pe luna în curs depășirea medie de randament pe întregul sector se ridică la 176 kg/post.

## Două brigăzi în întrecere

Încă două brigăzi frunțose, chiar din prima zi a anului și vorba de cele conduse de Aurel Cristea și Vasile Pavel de la sectorul XI investiții de la aceeași exploatare minieră. Întrecerea între aceste colective care „lîmping” frontul lucrărilor de deschidere către noi bogății de cărbune, este extrem de echilibrată, mai ales dacă ne raportăm la rezultatele obținute după două decade din luna în curs. Cea dintâi are, deja, o avansare mai mare cu 23 ml, iar cea

de-a doua brigadă a săpat cu 20 ml mai mult decât planul încredințat. Proiecțiile de realizare a normelor sînt, însă, foarte apropiate: 111,9 la sută, respectiv 111,3 la sută.

În zilele care urmează, la sectorul în cauză este prevăzut să se monteze un recomprimor în circuitul puțului orb nr. 12, de pe orizontul XIV b, destinat să servească mai buna funcționare a utilajelor și a instalațiilor din această zonă.

## CONCERT

Orchestra „Cîndrelui” din Sibiu concertează la Casa de cultură din Petroșani în ziua de vineri 24 septembrie, ora 20.

## Schimb de experiență

Astăzi, la orele 17.30, în sala poliției din Lupeni se va desfășura un schimb de experiență condus de tov. dr. Ana Roznyai, directoroarea poliției, la care participă membrii grupelor sanitare și membrii posturilor sanitare de prim ajutor din cartiere.

În cadrul acestui schimb de experiență organizat în cinstea „Săptămânii Crucii Roșii” se va discuta despre cele mai bune metode de aplicare a primului ajutor, despre contribuția activului voluntar de Cruce Roșie în acțiunile de educație sanitară precum și despre acțiunile activului sanitar în munca de igienizare a orașului.

## Masă rotundă

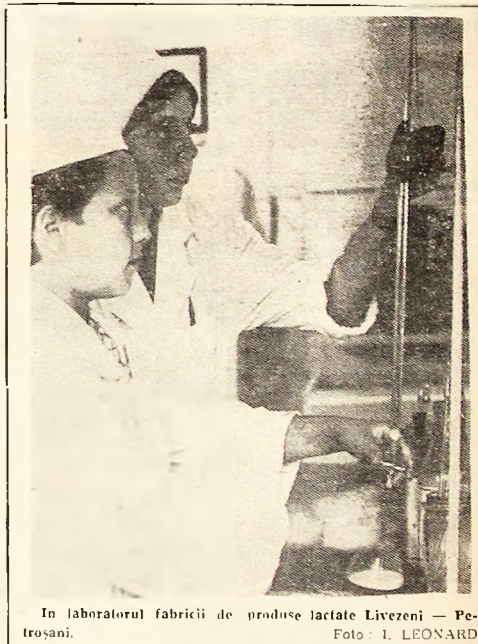
Astăzi, la ora 18, în sala clubului sindicatelor din Petrita, este organizată o masă rotundă, condusă de ing. Emeric Hăning, a cărei temă este „Întreținerea căilor de acces din subteran — o contribuție de seamă în mărirea siguranței circulației”. Participă echipe de întreținere de la sectoarele minei Petrita.

## „MADE ÎN ROMÂNIA”

Vineri 24 septembrie, ora 18, în sala mică a Casei de cultură din Petroșani, în cadrul ciclului „România pe meridianele lumii”, are loc expunerea „Made în România”, urmată de proiecții.

## „CINTĂ JIUL ȘI PARÎNGUL”

Duminică 26 septembrie, la Casa de cultură din Petroșani, are loc spectacolul folcloric „Cîntă Jiul și Parîngul” și o seară distractivă pentru salariații de la T.C.M.M.



În laboratorul fabricii de produse lactate Livezeni — Petroșani. Foto: I. LEONARD

## Cărți cu metrul

Nici acum n-am reușit să-mi explic cum s-a întîmplat ca tocmai eu să cad victimă lui Y. Era într-o marți, o zi obișnuită, cînd inginerul Y a dat burna peste mine: — Ai puțin timp liber? m-a luat repede. — Nu prea... — Omule, trebuie! Mi-am ouas mobilă aia, știi care, cea comandată acum un an, e a-nția. Are și bibliotecă și, rogu-te, ajută-mă. Știi, simțind îl botez pe Năică și nu trecea să am rafturile goale, vine lumă. Azi vreau să fie pline, înțelegi, să nu rămînă un raft gol, niciunul... M-am uitat la el cu atenție. Y nu glumea. Ba chiar își arboră un aer extrem de serios, și avea o mină gravă, neobișnuită. Cu multă neferire pentru el, cel pe care-l știam eu.

— Chiar toate rafturile? — Patru metri trei sute douăzeci, am măsurat la țanc. Simbădă îl botez pe Năică și...

În apartamentul vincolocal era în toi. Sarmalele, purcelul fript, vinul și nelișai-tionia coniac, se rînduiau imbiatoarea în așteptarea musafirilor. Și... și musafirii n-au intrat. Botezul a început, nu, nu a lui Năică, copilul dormea la acea oră. Se „botezau” musafirii cu bunăștiință casei, cu... Dar ce să mă mai mir.

— Vă plac Asturias. Con-turier? — îl întrebă un ins cu chelie pe Y.

— Încă nu mi-au fost prezentați!... — Ei da, înțeleg... Cînd văzu cu cine are de-a face deveni ironic, înepător... — Așa-i că Faulkner sau Whitman vă taie respirația? Is extraordinari! Sau poate, acești alte preferințe? Am ghicit... — Tipii ăștia lucrează la voi la...? eru Y să aște a-mănunte.

...Mărturisit sau nu, gin-dul de a fi în pas cu lumca cultă l-a îndemnat pe Y, care n-a cînt în viața lui delect sportul, să se folosească de botezul fiului său ca să-și pună rafturile bibliotecii la punct, cumpărînd, nici mai mult nici mai puțin, decît patru metri trei sute douăzeci de cărți... În noua lui bibliotecă, pedant pus în ordine, Hemingway, Tolstoi, sînt îndobîșți dintr-o parte și din alta de cartea de bucate și de cea cu instrucțiuni pentru scoaterea petelor... Nu-i

o noutate că omul modern citește mult. El are nevoie de cultură, de experiență și acestor le capătă, bineînțeles, citind. aplicînd lumina ochilor și sufletul pe paginile deschise în anghi ca niste aripi. Nevoia de poeză, de spectacol, este un apaj al snobului. Mult, puțin, dar „poeza” unui Y sau X, ridică totuși o întrebare esențială: „Cui folosește toate acestea?”. Nu pușini sînt accia care au acces în cereurile „culte”, trîdesc — mărturisit sau nu — în sub semnul incert, superficial al snobismului. Ca și Y, snobii sînt să pară altceva decît ceea ce sînt. Aproape fiecare dintre cei ca Y vrea, fine cu tot dinadinsul să fie cineva, sau măcar să fie luat drept cineva. În lumea modernă, pentru unii cartea s-a degradat în cărți, așa cum idelle lor s-au degradat în mini-idei, ori cunîntul în pseudo-cunînte. Bunul simț înă are aceeași constanță, același șablon, indiferent că ești X sau Y, nimeni și nimic nu-ți trece cu vederea disprețul, gestul ostentativ față de valorile culturale, aroganța, pretențiile. În cazul nostru, asemenea situații par adevărate spectacole lamentabile, fără sens, un fel de lipsă de respect față de noi înșine.

— Chiar toate rafturile?? — Patru metri trei sute douăzeci, să nu rămînă nici un leșor gol!... Bietul... Dem. D. IONASCU

# CADRAN ECONOMIC • CADRAN ECONOMIC • CADRAN ECONOMIC

## La U.E.L. Petroșani

### Pregătiri intense pentru noul an forestier

Septembrie — prima lună de toamnă — marchează, pentru lucrătorii din exploatarea de pădure, începutul noului an forestier 1971-1972. Până la începutul noului an calendaristic, oarele cu munca susținută pentru îndeplinirea sarcinilor curente, urmează să se depune eforturi în vederea creării de stocuri de materiale lemnoase pentru planul de producție din primele luni ale anului ce vine. De fapt, pregătirile propriu-zise tehnice și organizatorice, pentru exploatarea maselor lemnoase, în cadrul planului de producție pe anul 1972, au fost demarate la U.E.L. Petroșani încă din luna iunie a.c., conform unui plan întocmit în acest scop. Astfel, s-a definitivat egalizarea, pentru exploatarea, a parchetelor și s-au format colective care să stabilească procesele tehnologice, până la această dată fiind întocmită 53 de planuri tehnice de exploatare.

În spiritul egalizării efectuale, urmează ca, din toamna aceasta să înceapă exploatarea într-un număr de 32 parchete, unde se vor crea stocuri care să asigure producția primului trimestru al anului viitor. Pe urmatoare, se preconizează să se asigure, până la finele anului, un stoc total de 10.700 mc lemn rotund de faz, în faza scos și 19.100 mc lemn rotund de faz în faza apropiat. De asemenea, urmează să se stocheze o cantitate de 7.000 mc lemn rotund rășinos, 2.000 mc celuloză și 150 mc dozele fac.

În două parchete destinate producției din anul viitor, a început deja, să se mădă zgomotul specific și activității de

deborșare și scosure a lemnului spre rampele de încălzire. În fața personalului tehnic și a maistrilor stă, la ora actuală, o sarcină importantă, și anume de a pregăti parchetele în care urmează să se înceapă exploatarea, la 1 octombrie, pe linie de protecție a muncii. Pregătirea acestor parchete constă în operații de dobortire a urborilor putrediași și de dezințare a celor animați, în amenajarea potecilor de acces, împărțirea în secțiuni și postate — acolo unde este cazul — în postogolurile bolovanilor care ar periclitiza securitatea muncitorilor.

Cazarea muncitorilor este asigurată prin cabanele existente, al căror număr a crescut, în toamna aceasta, în cadrul exploatarea forestiere cu încă trei și anume cele din Galbena, Stoiloaia și Valea Popii. Sînt, de asemenea, în curs de construire cabanele din exploatarea Buta și Roșia.

Pe linia asigurării parchetelor cu instalații de scos-apropiat există încă rămăneri în urmă care trebuie să fie urgent recuperate în așa fel ca, la data începerii exploatarea, fiecare parchet să fie dotat cu drumuri de tras, fuculare și drumuri de tractoare. O dată asigurată aceste condiții se impune, în continuare, să se păstreze și forța de muncă necesară pentru începerea exploatarea parchetelor. Această forță de muncă este contractată, în mare parte, cu județele Suceava, Maramureș și Neamț.

Ing. Sabîn GIURGIU  
șef serviciu producție  
U.E.L. Petroșani

## PERFECTIONAREA ȘI MODERNIZAREA TEHNOLOGICĂ o acțiune în plină expansiune la mina Petrița

La mina Petrița, se fac pregătirile necesare pentru a premiza tehnica de mare însemnătate: introducerea combinăi de abataj pentru strate subțiri cu înclinare mare. Acest tip de combină (TEMP) va fi introdusă în stratul 7, blocul II, panoul E, orientat XIV—XIV A.

Lucrările de pregătire a frontului se va fi dotat cu acest modern utilaj sint evaluate: abatajul a fost curățat pînă la falie, rămînînd ca la soarea combinăi să se execute și îndreptarea frontului și realizarea înclinării inverse.

Combină va tăia pe o lungime de front de cea, 70 ml, extrăgîndu-se mecanizat cea, 200—250 tone cărbune zilnic. O dată cu introducerea utilajului (în luna octombrie), va sporii substanțial producția sectorului V, iar productivitatea muncii va înregistra de asemenea o ascensiune însemnată. Pentru a se asigura continuitate tăierii mecanice pe stratele subțiri și realizării în speță, s-a făcut un program în perspectivă. Cînd se va termina primul abataj, se va avea gata pregătit alt abataj pentru a introduce tăierea mecanizată.

Introducerea combinăi pe stratele subțiri de la Petrița — avînd în vedere înclinarea mare (60—65°) la care va lucra utilajul — constituie o premiză tehnică nu numai în mizeritul Văii Jiului ci și pe țară.

Se fac, de asemenea, în cadrul minei, pregătiri pentru introducerea în practica exploatarea cărbunelui a abatajelor frontale cu subminare, metodă elaborată de cercetătorii minierii ai I.C.P.M.H. Noua metodă este prevăzută să fie aplicată în stratul 3, blocul II, începînd din luna decembrie, iar în acest scop au început pregătirile necesare constînd din podirea abatajului actual 13 vest din stratul 3, execuția lucrărilor de pregătire de la coperis etc.

Abatajul frontal cu subminare va fi echipat cu susținere hidrolică de tip SVJ, iar bancul de cărbune ce urmează să fie subminat va avea o grosime de 1 m. Prin

introducerea acestei metode, se scontază pe o creștere a producției cu 25—30 la sută în prima fază de experimentare.

O intensă preocupare se vădește din partea conducerii minei și a cadrelor tehnice pentru extinderea metodei de exploatare cu abataje frontale orientate în stratul 3, blocul I, din cadrul sectorului II. De la 6 abataje cite sint în funcție în prezent la celelalte sectoare, numărul acestora va crește la 8. Lucrările de pregătire sint în curs de execuție, urmînd ca în luna noiembrie a. c. să înceapă exploatarea propriu-zisă a cărbunelui cu abataje frontale orientate și în sectorul II. Abatajul va fi dotat cu echipament de susținere hidrolică, SVJ. Prin extinderea acestei metode de abataj se va da un nou impuls reducerii consumului de lemn de mină. Totodată se urmărește ca, print-o viteză de exploatare sporită să se realizeze nivelarea abatajelor din centrul blocului I.

I. BALAN

### TEHNICA NOUĂ ÎN LUME

## Bandă transportoare pentru mină

Un nou excavator pășitor

Un nou procedeu de foraj rapid prin șoc

Se folosește un motor hidrolic, rotativ pentru producerea șocurilor. Deoarece dispozitivul este alcătuit dintr-o singură piesă cu mișcare lineară, uzura și întreținerea lui sint reduse, iar arcurile și amortizoarele lipsesc. Instalația hidrolică furnizează și forța motrice rotativă, cu ajutorul unui motor rotativ cu presiune de pînă la 1.500 kgf/cm<sup>2</sup> la care s-au eliminat schimbările de presiuni și undele de șoc.

Energia de impact se poate regla în funcție de necesitățile de lucru. La forarea găurilor rotunde, cu o oscilație de 22,5° la o frecvență de cea, 150 cicluri/minut, noua instalație produce același efect ca și prin rotirea unei bare zimțate cu o frecvență de 13 rot./min.

Un burghiu elipsoidal permite forarea prin oscilație a unor găuri dreptunghiulare în vederea decupării și detașării unor blocuri-șanțion mari.

Se studiază posibilitatea de a folosi această mașină în toate tehnicile de forare: forarea rotativă prin percuție-rotativă cu o frecvență rapidă sau prin percuție-oscilație; forarea rotativă cu ajutorul unor tuburi de forare și a unei mandrine automate cu o înaltă continuitate; forarea rotativă cu un coeficient de impact redus, la care o tijă spirală este pusă în mișcare de o mandrină automată, penetrația rapidă obținîndu-se cu un șoc redus, aplicat la vîrf; forarea prin percuție-oscilație pentru operațiuni de despicare și clivaj.

Tijele de foraj speciale cu carburi pentru forare rotundă sau dreptunghiulară sint livrabile, ele permitînd folosirea optimă a posibilităților oferite de noul procedeu.

# Lampa de siguranță cu benzină „Sadu 3” DETECTOR DE METAN ÎMBUNĂTĂȚIT

După cum este cunoscut tuturor celor ce activează în industria minieră, controlul gazelor în special al metanului, este posibil de efectuat cu diverse aparate și mijloace de detecție, dintre care se menționează metanometrul, interferometrul, lampa de siguranță cu benzină, aparatul Orsat etc.

Situația actuală la minele noastre, privind dotarea necesară pentru executarea controlului gazelor (preponderent din acest punct de vedere fiind metanul, urmat de oxigen și apoi de bioxid de carbon), este echilibrată în sensul că se folosesc, corespunzător condițiilor impuse de zăcămintele noastre, metanometre Auer 302 și 402, interferometre S.I. 3, Zeiss M 10, lămpi de siguranță tip „Sadu 2” etc. Desigur că înconveniențele controlului cu lam-

pa de siguranță cu benzină comparativ cu celelalte detectoare aflate în uz sint categorice mai mari și anume:

- indicațiile sint imprecise și bazează pe aprecierea înălțimii aureolei flăcării;
- gradul de antigrituzantă nu este suficient de ridicat deoarece prin spargerea sticlei, găsirea sîtelor, neatențianțele ce pot apare la garnitură, posibilitatea intrării sîtelor în urma lăsarii lămpii să ardă în metan se creează situații care anulază caracterul de siguranță al lămpii și pot face ca în săși lampa să genereze explozia;
- nu permite detectarea plînzelor sau cuburilor de metan cu grosimea mai mică de 20 cm;
- greutatea, forma și poziția ce trebuie păstrată în timpul transportului și măsurării ga-

zetur constituie dificultăți ce se simt pas de pas în subteran.

Cu toate inconvenientele pe care le prezintă lampa de siguranță cu benzină totuși poate fi considerată ca un ajutor prețios la controlul stării atmosferice deoarece, în limitele 1,5—5% CH<sub>4</sub>, dă indicații suficiente de bună, permite determinarea prezentei bioxidului de carbon și a reducerii conținutului de oxigen din aer. Să nu se uite că au fost multe accidente umane cauzate de prezenta în cantități mari a bioxidului de carbon sau de insuficiența oxigenului și în consecință lampa de benzină își justifică încă necesitatea utilizării ca detector de gaze. Aceasta cu atât mai mult cu cît eforturile actuale de a construi detectoare de oxigen portabile nu sint încă edificatoare și în plus este de remarcant marea avantaj că lampa de siguranță cu benzină este un aparat multifuncțional, deoarece permite determinarea a trei principale gaze: metanul, bioxidul de carbon și oxigenul, lucru pe care nu-l înde-

plinesc nici unul din aparatele actuale moderne. Pe lângă cele relatate mai sus, trebuie arătat că lampa, comparativ cu toate celelalte aparate, este un detector automat de gaze și reclamează una dintre cele mai puțin costisitoare întreprinderi precum și exigența unui personal cu pregătire de nivel elementar.

Etalonarea lămpii „Sadu 3” s-a efectuat cu flăcări micșorată și normală, rezultînd o serie de concluzii de care trebuie să se țină seamă la controlul metanului în subteran:

- Etalonarea cu flăcări normale n-a dat rezultate concludente din cauza filării flăcării și imposibilității de stabilire a înălțimii ei la diverse concentrații de metan.
- Lampa „Sadu 3” se va folosi numai cu flăcări micșorată la controlul metanului, înălțimea inițială a acesteia fiind de cea, 2 mm.
- La 1% CH<sub>4</sub> aureola atinge o înălțime de cea, 8 mm care în condițiile de apreciere vizuală, ce depind de starea ochiului celui ce măsoară, este greu perceptibilă și practic nu se poate conta pe indicațiile lămpii. După cum se observă și din fotografiile alăturate, aureola flăcării pentru 1% CH<sub>4</sub> are forma unui con cu vîrf rotunjit sau chiar aplătat.
- În domeniul 1,5—2% CH<sub>4</sub> flăcări devine concludentă evidențînd în mod absolut prezența metanului.
- La 2% CH<sub>4</sub> înălțimea aureolei este de cea, 11 mm, care se distinge ceva mai bine și se poate conta cu siguranță pe indicațiile lămpii.
- La 3% CH<sub>4</sub> înălțimea aureolei este de cea, 13 mm, conul distingîndu-se clar iar flăcări putînd fi apreciată cît ocupă o treime din înălțimea sticlei.
- La 4% CH<sub>4</sub> înălțimea aureolei este de cea, 30 mm cu un con foarte bine conturat, flăcări ocupînd aproape două treimi din înălțimea sticlei.
- La 5% CH<sub>4</sub> aureola capătă o formă cilindro-conică și se extinde pînă în ciurul lămpii pe o înălțime care nu poate fi măsurată din cauza manierei de protecție. Se poate menționa diametrul aureolei la nivelul superior al sticlei, de cea, 7 mm.
- Lampa se stinge în atmosferă cu 5,8 pînă la 6,5% metan, de multe ori observîndu-se dezvoltarea aureolei de la fitil și continuarea arderii numai în ciur.

Cu privire la comportarea lămpii de siguranță cu benzină

Controlul metanului se face de la intrarea la locul de muncă, ținînd lampa în poziția verticală la înălțimea ochilor și din loc în loc se vor efectua măsurători pe verticală începînd de jos în sus. Controlul atît pe orizontală cît și pe verticală se va efectua cu mare atenție în sensul că lampa se va deplasa încet, vîndîndu-se balansarea și în mod deosebit lovitura ei. Reamînim că în acest caz la control pe direcțiile orizontale și verticale, să nu se uite menținerea în poziția DESCHIS a roșturii obturator cu orificii (5).

Personalului care utilizează lampa de siguranță cu benzină îi este interzis:

- să deschidă lampa;
- așezarea în cura unui suflător de metan;
- aprinderea lămpii într-un loc cu metan;
- atîrnarea lămpii la tavan;
- lăsară lămpii fără supraveghere sau încredințarea ei persoanelor neautorizate;
- funcționarea sau folosirea lămpii cu flăcări mai mare de 20 mm în timpul cînd nu-l utilizează la controlul metanului;
- stingerea lămpii în atmosferă cu metan; aceasta este permisă într-un loc unde este aer curat, în acest caz ieșirea din zona cu metan pentru stingerea lămpii se va face cu mare atenție (lampa va fi situată spre vatră, nu va fi balansată, ne asigurăm că nu vom stînga în zonă cu metan ținîndu-ne la flăcări lămpii); în cazurile de forță majoră, cînd nu există posibilitatea retragerii rapide și se întrevăd pericol categoric (suprîncălzirea sîtelor) lampa se va coborî foarte încet spre vatră lucrării și va fi înăbușită cu o babină, eventual umedă.

Într-unul din numerele viitoare vom prezenta alte aspecte referitoare la acest detector de metan și anume acela legat de verificarea și întreținerea lămpii de siguranță cu benzină, pentru un control corect și evitarea aprinderii metanului în subteran.

Ing. Dumitru IONESCU  
șef laborator S.C.S.M.  
Ing. Ioan CRĂCIUNESCU  
Ing. PRICU IIEF

Descrierea lămpii „Sadu 3”

Comparativ cu lampa „Sadu 2”, modelul „Sadu 3” prezintă elemente constructive și funcționale noi după cum urmează:

- forma rotundă a fitilului și dispozitivul limitator de flăcări (6); în acest fel sint evitate alungirile accidentale ale flăcării care pot conduce la suprîncălzirea și la spargerea sticlei; fitilul se reflectă din lămpărie astfel că lampa să funcționeze cît puțin 10 ore;
- sistemul de aprindere tip cremalieră (8) care prezintă principala noutate: lampa poate fi aprinsă numai de pusosorul cremalierii;
- eliminarea sîtelor inferioare de la unei zone prin care s-ar fi putut transmite flăcări în exterior;
- inelul distribuitor al aerului aspirat prin orificii (3) care permite introducerea amestecului inflamabil în lampă cu ajutorul stufului (10) sondei și parei de cauciuc și respectiv registrul obturator cu orificii (5) de la partea superioară a sticlei (4), destinat să permită accesul aerului atunci cînd nu se colectează probe cu sonda și para de cauciuc și invers;
- manșaua de protecție (1) ușor conică are rolul de a proteja sîtele (2) de loviri și de a facilita dirijarea amestecului aer+metan și a gazelor fierbinți, conform sîgetilor din schema lămpii.

Dintre caracteristicile mai importante ale lămpii „Sadu 3” se menționează: greutatea în stare alimentată 2,2 kg, (200 gr. de benzină), înălțimea normală a flăcării 20 mm la care temperatura de încălzire a sîtelor nu depășește 195° C, durata de ardere 11 ore, benzina utilizabilă conform STAS 45—63, flăcări cu înălțime variabilă și fitil rotund fix.

Precizia de indicație a lămpii în urma etalonării

Lampa „Sadu 3” a fost etalonată asupra funcționării sale în atmosferă grizuloasă de către S.C.S.M. Petroșani, într-un stand care permite reproducerea condițiilor din subteran, făcînd posibilă și variația după dorință a concentrației de metan după amestecul inflamabil. De asemenea oxigenul a fost menținut permanent peste 18% și controlat cu oximetru-

Indicațiile lămpii „Sadu 3”, la diverse concentrații de metan (scara 1:1)

Orice persoană care intră în posesia unei lămpi de siguranță „Sadu 3” are datoria profesională și morală de a verifica lampa înainte de a intra cu ea în subteran. Mai înfil este necesară o cercetare generală a lămpii pentru a vedea dacă sticla, manșaua metalică de protecție a sîtelor sau rezervorul sau deteriorate. Urmează controlul asupra închiderii de siguranță prin rotirea rezervorului mantalei metalice, precum și a aprecierii vizuale a înălțimii flăcării normale cînd tubul limitator este coborît. Se continuă cu verificarea etanșeității lămpii în zonele de îmbinare a sticlei cu rezervorul și sîtele prin suflarea de aer cu gura, puternic, în aceste porțiuni. În acest caz flăcări normală trebuie să stea nemiscată; NU ARE VOIE SA FI LEZEA.

Controlul propriu-zis al metanului cu lampa „Sadu 3”, este posibil atît în spații normale accesibile cît și în cele greu accesibile (fisuri și crăpături, cuburi la tavan, pinze de gaz subțiri, în găuri și decupări găurilor de pușcare, de probă sau sondă, spre spațiile surpate, etc.).

În cazul spațiilor normale accesibile lampa poate fi folosită cu sau fără sondă și pompă de mină, iar în cazul celor greu accesibile controlul gazului este posibil numai cu folosirea acestora, din urmă și cu registrul obturator (5) în poziția închis. În primul caz obturatorul va fi deschis iar amestecul gazos (11) va pătrunde în lampă prin orificiile acestuia, pe la partea inferioară a sîtelor. Cînd în jos pe lîngă perețele interior al sticlei, metanul va ajunge la nivelul aureolei unde va intra în procesul de ardere. Produsele acestei arderi (12) se vor evacua prin centrul lămpii și pe la partea superioară a sîtelor și prin orificiile (13) practicate în mantaua de protecție — în atmosfera înconjurătoare. În acest fel aureola flăcării vaporilor de benzină, datorită prezentei metanului, va crește în înălțime corespunzător cu conținutul de metan existent în atmosfera frontului de muncă cercetat. Prezența metanului este indicată în acest caz de o calotă conică albastruie mai luminoasă cu ceva deșert cea a vaporilor de benzină și albul deasupra acesteia vezi eligește pentru 1—5% CH<sub>4</sub>. Același proces de circulație și încălzire se va produce în cazul cînd vom folosi pompa de mină și sonda. Se precizează că numărul de pomări este în funcție de lungimea sondei și

# CADRAN ECONOMIC • CADRAN ECONOMIC • CADRAN ECONOMIC



Deschiderea celei de-a 26-a sesiuni a Adunării Generale a O.N.U.

NEW YORK 21 (Agerpres). — Marti, 21 septembrie, la ora 15 (ora locală) s-a deschis la Palatul Națiunilor Unite din New York a 26-a sesiune a Adunării Generale a Organizației Națiunilor Unite. La sesiune participă reprezentanți ai 127 state membre...

Lucrările Consiliului Ministerial al Pieței comune

BRUXELLES 21 (Agerpres). — În prima zi a lucrărilor sale, luni reuniunea Consiliului Ministerial al Pieței comune a dezbătut un raport al Comisiei C.E.E. cu privire la actuala criză monetară a lumii capitaliste.

„LA NACION“: „Tara respiră aerul justiției, demnității și progresului“

SANTIAGO DE CHILE 21. — Corespondentul Agerpres, Eugen Pop, transmite: Presa chiliană acordă largi spații sârbătorii naționale a poporului chilian, eveniment de seamă în istoria țării. Sub titlul „Tara respiră aerul justiției, demnității și progresului“...

DIN ȚARILE SOCIALISTE

BUDAPESTA 21 (Agerpres). — Anual, în R.P. Ungară se folosesc 26-28 milioane tone de cărbune. Pentru extragerea unei asemenea cantități a fost inițiat un amplu proces de modernizare și reutilizare a minelor în funcțiune în acest scun. În anul 1970, au fost cheltuite 480 de milioane de forinți...

ALEGERILE PARLAMENTARE DIN DANEMARCA

COPENHAGA 21 (Agerpres). — În Danemarca au început marți alegeri parlamentare anticipate. Peste 3.000.000 de alegători danezi vor alege pe cei 175 membri ai noului Folketing (parlament)...

Lucrările Conferinței generale a Agenției internaționale pentru energia atomică

VIENA 21. — Corespondentul Agerpres, P. Stănescu, transmite: În capitala Austriei s-a deschis, marți după-amiază, cea de-a 13-a sesiune a Conferinței generale a Agenției internaționale pentru energia atomică.

pe scurt

- Postul de radio Alger anunță că, marți, la 12 kilometri de localitatea Biskra, a decolat un tren de pasageri și marfuri, care se îndrepta spre Tougourt. În urma accidentului 22 de persoane și-au pierdut viața, iar alte 76 au fost rănite.
● La Varșovia au luat sfârșit tratativele economice polono-austriece, anunță agenția P.A.P. Cu acest prilej, a fost semnat un protocol care reglementează schimbul economic dintre cele două țări pe anul 1972.● Un avion militar de tipul „Starfighter“, aparținând forțelor aeriene olandeze, s-a prăbușit luni dimineața în apropiere de localitatea Texel din nordul țării. Pilotul a reușit să se salveze cu parșuta.● La Bari și-a închis porțile cel de-al 33-lea Tîrg internațional „Fiera del Levante“. La ediția din acest an, au luat parte 80 de țări de pe toate continentele, precum și numeroase firme italiene.● Un acord de colaborare pe termen lung a încheiat Societatea de radioteleviziune din Italia și Comitetul polonez pentru radio și televiziune a fost semnat la Veneția, anunță agenția P.A.P.● În portul iugoslav Rijeka a ancorat o escadră de nave militare aparținând flotei Mării Negre a Uniunii Sovietice. Escadră, menționată agenția Tansus, a face în portul amenințat o vizită neoficială de cinci zile.● La Berlin a fost semnat protocolul cu privire la schimbul de mărfuri dintre R.D. Germană și R.P. Mongolă pentru anul 1972, informează agenția ADN.● Agenția ADN informează că Ulrich Müller, director senatorial, însărcinat de Senatul Berlinului occidental să poarte convorbiri cu Gunter Kohrt, secretar de stat, reprezentant al guvernului R. D. Germană, a contramandat întâlnirea pe care urma să o aibă cu acesta la 22 septembrie a. c., conform înțelegerii stabilite anterior.

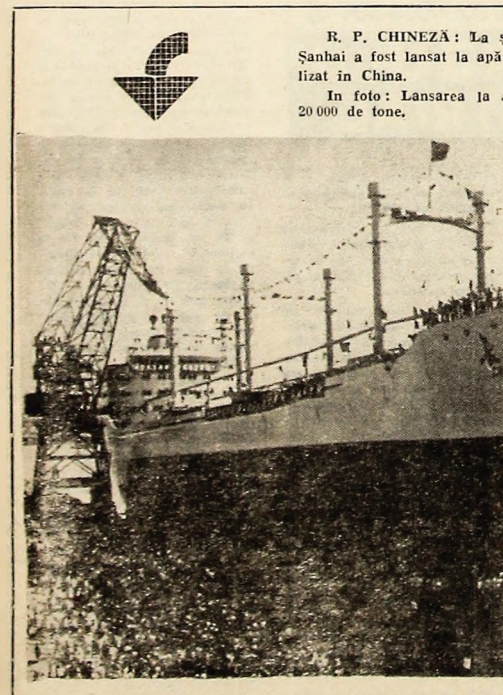
Rezoluția consiliului comerțului și al dezvoltării al U.N.C.T.A.D.

GENEVA 21 (Agerpres). — Consiliul comerțului și al dezvoltării al UNCTAD a adoptat luni, în ciuda opoziției țărilor industriale occidentale, o rezoluție recomandând o deplină participare a țărilor în curs de dezvoltare la acțiunile privind reforma sistemului monetar internațional. Rezoluția a fost adoptată cu 20 de voturi contra 16. Reprezentanții țărilor în curs de dezvoltare au obținut prin această rezoluție angajarea de consultări cu directorul general al Fondului Monetar Internațional pentru ca interesele țărilor în curs de dezvoltare să fie luate în considerație...

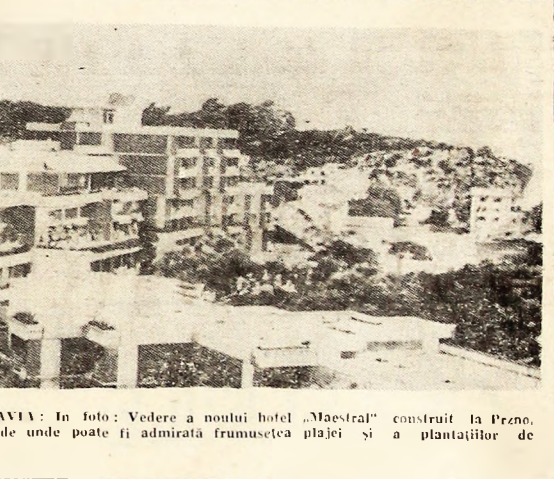
Reuniunea de la Cairo

CAIRO 21 (Agerpres). — Comitetul însărcinat cu punerea în aplicare a constituției Federației Republicilor Arabe a avut marți prima reuniune la Cairo, relatează agenția M.E.N. Din acest comitet fac parte Hussein El Shafiq, vicepreședintele al Republicii Arabe a Egiptului, Mahmoud Ayoubi, vicepreședintele al Republicii Siria și Abdel Salam Jalloud, membru al Consiliului Revoluției din Libia, vicepreședinte al Consiliului de Miniștri.

R. P. CHINEZĂ: La șantierul naval Kiangnan din Șanghai a fost lansat la apă primul vas de 20.000 tone realizat în China.



In foto: Lansarea la apă a vasului „Changfeng“ de 20.000 de tone.



R.S.F. IUGOSLAVIA: În foto: Vedere a noului hotel „Maestral“ construit la Prazno, pe malul Adriaticii, de unde poate fi admirată frumusețea plajei și a plantațiilor de măslini.

SPORT

TOLINO 21 (prin telefon de la trimisul Agerpres, I. Gugal). Campionatele europene de volei, unul din „capetele de alif“ ale sezonului sportiv de iarnă, se deschid mâine în șase orase italiene (Torino, Milano, Bergamo, Ancona, Modena, Imola) cu întrecerile competiției masculine, care reunesc selecționatele a 22 de țări. Repartizate în 6 grupe, formațiile participante își vor disputa, până sîmbătă, șansa de calificare în turneul final al celor mai bune șase țări, care se va desfășura începînd de luni, 27 septembrie, la Milano.

DISPUTĂ

Disputele economice și monetare intercontinentale continuă să preocupe cercurile observatorilor. În ultimele zile, presa a acordat atenție negocierilor Japono-americane, desfășurate recent la Washington și, mai ales, rezultatele acestora. Sub titlul „Crisa de încredere“, ziarul „Le Monde“ face o analiză a contenciosului japono-american, relevînd, între altele, că „perspectivele cooperării economice și politice dintre S.U.A. și Japonia în urma renunțării tratatului de securitate și a retrocedării Okinawei sînt compromise de măsurile economice întreprinse de președintele Nixon“.