



# Steagul roșu

PROLETARI DIN TOATE TARILE, UNIȚI-VA!

ORGAN AL COMITETULUI MUNICIPAL PETROȘANI AL P.C.R. ȘI AL CONSILIULUI POPULAR MUNICIPAL

ANUL XXVIII Nr. 6 845

MIERCURI 3 NOIEMBRIE 1971

4 pagini 30 bani

Cincinalul 1971 — 1975

## PRODUCTIVITATEA MUNCII izvorul creșterii bunăstării ÎN PLINĂ ASCENDENȚĂ



Unul din obiectivele importante inscrite in legea pentru adoptarea planului cincinal de dezvoltare economico-socială a Republicii Socialiste România pe perioada 1971-1975 este creșterea continuă a productivității muncii. Așa cum rezultă și din graficul de mai sus, productivitatea muncii pe salariat va crește pe perioada 1971-1975 cu cel puțin 42 la sută în industrie, 35 la sută în activitatea de construcții-montaj și 33 la sută în transporturile feroviare.

Realizarea acestui indicator care după expresia lui Lenin este în ultima instanță criteriul care demonstrează superioritatea unei orânduri, va influența pozitiv întreaga activitate economică având un însemnat rol în sprijinirea avuției naționale, în creșterea venitului pe cap de locuitor, în îmbunătățirea generală a traiului celor ce muncesc.

Rezultatele obținute an de an în țara noastră în ridicarea productivității muncii se doresc măsurilor luate pentru înzestrarea tuturor românilor economiei cu tehnica modernă, aplicarea consecventă a cuceririlor științifice în producție, extinderea mecanoizării și automa-tizării, ridicarea pe trepte superioare a pregătirii profesionale a muncitorilor, inginerilor și tehnicienilor. Sporurile de producție realizate an de an de colectivele unităților economice din municipiu — îndeosebi în industria carboniferă — au ca sursă principală în primul

## CLUBURILE SINDICATELOR, TRIBUNE DE PROPAGARE A POLITICII PARTIDULUI

În „Expunerea la Consfățuirea de lucru a activității de partid din domeniul ideologic și al activității politice și culturale-educative”, secretarul general al partidului, tovarășul Nicolae Ceaușescu, indică o cerință majoră: „Cluburile muncitorești, căminele culturale din sate, trebuie să devină instituții de educație politică, socialistă a muncitorilor, a celorlalți salariați, a tărânișii, a tuturor membrilor societății noastre”.

Se desprinde prin urmare cu toată claritatea că, așezăminte-le de cultură trebuie să devină tribune de propagare a politicii marxist-leniniste, creatoare, a partidului, de promovare consecventă a concepției revoluționare despre muncă și societate a clasei muncitoare, pentru popularizarea celor mai noi cuceriri ale științei, tehnicii și culturii.

Raportând cele de mai sus la așezămintele culturale ale sindicatelor, e necesar să arătăm că în ce privește conținutul activității lor, este oricum diferent. Manifestările culturale-educative ale acestora, desfășurându-se cu osebire în cadrul grupelor sindicale, la locurile de muncă, trebuie să aibă un caracter mult mai concret, mai operativ. Ele pot merge direct pe probleme la ordinea zilei, ca, de pildă, neîndeplinirea planului de producție, starea disciplinei, formând adevărate debateri, mobilizând oamenii, creând opinie de combatere și intoleranță față de lipsuri.

De modul în care activitatea cultural-educativă este orientată, depinde în primul rând eficiența acesteia. Și tocmai pentru aceea, e necesar să fie folosite cele mai variate forme de expresie artistică, astfel încât, fiecare sector, fiecare muncitor, fiecare salariat, să simtă că în programul prezentat a fost neapărat și despre el

vorba. Să fie pus să reflecteze la eventualele lacuri negative și să se bucure pentru roadele muncii obținute. Numai atunci doar, putem avea convingerea că ne-am atins scopul propus, că am lucrat într-adevăr, cu tălășul îndreptat spre tot ceea ce înseamnă neajuns. Altfel, toată strădania este o simplă înșirare de energii.

Seopul muncii educative, nu este doar de a organiza activități de dragul acțiunilor, ci, de a transmite idei și convingeri avansate. Numai pe baza unei asemenea convingeri, putem determina schimbarea anumitor atitudini, putem crea acea stare de spirit favorabilă unui climat de muncă și entuziasm, capabil să declanșeze voințe și să le urce spre cele mai înalte cote.

Există budoară încă cluburi — ca cel din Lupeni, de pildă

I. MIRCEA

(Continuare în pag. a 3-a)

În pagina a 2-a

## CADRAN ECONOMIC

(Continuare în pag. a 3-a)

## Președintele Consiliului de Stat, Nicolae Ceaușescu, a primit pe secretarul Departamentului Transporturilor al S.U.A., John A. Volpe

Președintele Consiliului de Stat al Republicii Socialiste România, Nicolae Ceaușescu, a primit marți dimineața pe secretarul Departamentului Transporturilor al S.U.A., John A. Volpe, care face o vizită în țara noastră.

La primire a luat parte Florian Dănilache, ministrul transporturilor și telecomunicațiilor. Oaspetele a fost însoțit de Leonard C. Meeker, ambasadorul Statelor Unite ale Americii la București.

În cadrul convorbirii care a avut loc a fost evidențiată evoluția pozitivă a relațiilor economice, tehnico-științifice și culturale dintre România și Statele Unite ale Americii și a exprimat dorința ca aceste relații să înregistreze un curs ascendent.

Convorbirea s-a desfășurat într-o atmosferă cordială.

## Sosirea în Capitală a primului ministru al Maltei

La invitația președintelui Consiliului de Miniștri al Republicii Socialiste România, Ion Gheorghe Maurer, marți la o miează a sosit în Capitală Dom Mintoff, primul ministru al Maltei, ministru pentru Commonwealth și al afacerilor externe, care, împreună cu soția, face o vizită oficială în țara noastră.

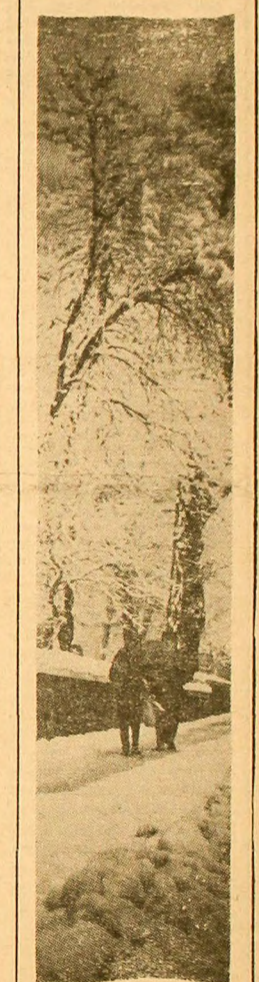
Premierul maltez este însoțit de Giuseppe Camilleri, secretarul personal al primului ministru, dr. Edgard Mizzi, avocatul general de pe lângă Departamentul Justiției, Emmanuele Cutajar, din cadrul Secretariatului Consiliului de Miniștri, al aeroportului Otopeni, în timp ce soția, împreună cu soțul, face o vizită oficială în țara noastră.

Prima vizită în țara noastră a fost făcută de soția sa, Cornelia Mănescu, ministrul afacerilor externe, Nicolae Agachi, ministrul industriei metalurgice, Ioan Avram, ministrul industriei construcțiilor de mașini, Cornel Burtică, ministrul comerțului exterior, Mihail Florescu, ministrul industriei chimice, Iacob Ionăscu, ambasadorul țării noastre în Malta, generali, funcționari superiori din M.A.E., ziariști.

## Simpozioane cinematografice

Joi, 4 noiembrie, la Casa de cultură din Petroșani va avea loc simpozionul cinematografic cu tema „Șantierele naționale ieri și azi”, acțiune cultural-educativă organizată de Comitetul județean pentru cultură și educație socialistă, Intreprinderea cinematografică Deva, Comitetul municipal U.T.C. și Casa de cultură Petroșani.

Simpozionul are înscrisă pe agenda sa prezentarea cunoscutului film artistic „Răsuna Valea”. Participanții la acțiune — lucrători ai rețelei cinematografice din județ și din alte județe învecinate, tineri muncitori, elevi, studenți — vor avea plăcuta surpriză de a saluta în mijlocul lor prezența a doi foști brigadieri de pe șantierul național Bumbăști — Livezeni: tovarășii Gheorghe Cojocaru și Gheorghe Mitrea. Ei vor evoca momente inedite din epopeea construirii căii ferate pe defileul Jiului, a cărei temă a inspirat cu ire-



Prin zăpadă, pe strada mare. Foto: Ion LEONARD

## Aproape trei căsătorii pe zi

O curiozitate? Poate gradele și a manua-putea menține această faptul se petrecea cu te da. Nu acesta este lelor școlare etc. Pri-datorită privațiilor înșur scopol pentru ca-uit în acest context, materiale la care era enormă din partea pă-re vă reținem o clipa atât intențierii fami-cadonna clasa mun-citoare, întregul po-nici nu prezintă un tră socialistă capătul por, ci de greu creș-terea deosebit. Căsu-semnificații deosebite, teau copiii în condi-ții s-au încheiat de Creșterea de la an la an la fiile unei legislații ca-cind lumea și se vor an a numărului de că-re nu le acorda, real-mente și de acum în-sătorii în orașele și nici o ocolire, nici o inle-temierii familiei sta este o realitate care nire pentru a urma la baza perpetuării o-se recomandă singură școli medii sau supe-riore, totodată, vor-riore. Creșele, grădi-nițele, căminele pentru

și să se realizeze copiii să numărăm pe atenție primordiale fa-vie a societății noas-degite. Școlile secun-dărie și tre — creșterea con-dare și întâmfămintul bunăfăirii etc. Sint tinau, într-un ritm mo-der superior nu puteau fi cunoscute măsurile reu mai accelera, a urmate decit în schim-luate de parte și gu-bunăstării materiale și bul unor taxe impo-neru pentru ocrotirea spirituală a întregului vărătoare, discrimina-mamei și copilului, popor.

Cei mai virstnici își zarvate copiii bur-alocației de stat pen-amintese desigur, cit gheziei și moșierimii, tru copii, construirea de greu se intemia o copii de bani gata, iar de creșe, cămine și familie în timpurile o-dacă totuși, siii unor grădinițe, gratuitea rindirii burghezo-mo-muncitorii sau țărani întâmfămintului de toa-șierești, cit de greu se răzbeau în aceste școli,

Paul GHEORGHIU

(Continuare în pag. a 3-a)

## Constituirea Comitetului național român pentru U.N.I.C.E.F.

Marți a avut loc ședința de constituire a Comitetului național român pentru U.N.I.C.E.F. — Fondul Național Unite pentru Copii. Au participat reprezentanți ai Consiliului Național al Organizației Pionierilor, Uniunii Tineretului Comunist, Ministerului Învățământului, Ministerului Afacerilor Externe și ai altor instituții centrale și organizații obștești, cadre didactice, oameni de cultură și artă.

A fost prezent S. A. Chedi-d, directorul Centrului de Informare al Organizației Naționale Unite la București. Comitetul național român pentru U.N.I.C.E.F. este alcătuit din 15 membri — ca președinte a fost ales Virgiliu Radușan, președintele Consiliului Național al Organizației Pionierilor, adjunct al ministrului învățământului, prim-vicepreședinte — Ioan Farkas, redactor-șef al revistei pentru pionieri „Napsuga”; iar vicepreședinte — Elisabeta Ilie, adjunct al președintelui Consiliului pentru problemele sociale și ridicarea nivelului de trai, din cadrul Uniunii Generale a Sindicatelor.

Noul organism, creat pe lângă Consiliul Național al Organizației Pionierilor, își propune să aducă o contribuție activă la extinderea colaborării internaționale în domeniul creșterii și educării copiilor.



## Unele măsuri pregătitoare, recomandate pentru circulația autovehiculelor pe timp nefavorabil

În perioada de trecere de la un anotimp favorabil de circulație, la alt anotimp nefavorabil, se impune tuturor conducătorilor auto, o atenție deosebită, conjugată cu o mare îndemnare și precauție.

Experiența anilor trecuți, ne-a demonstrat că din prima și nefavorabilă, cauzată de polei, mizgă sau zăpadă, în cadrul municipiului nostru numărul evenimentelor rutiere (tompsonări, soldate cu avarii, lovirea unor pietoni, derapări de autovehicule, răsturnări) sporește tocmai ca urmare a faptului că,

majoritatea conducătorilor auto se acomodează de greu condițiilor impuse de înrăutățirea vremii.

Evitarea tuturor acestor evenimente depinde în mare măsură de pregătirea prealabilă a conducătorilor auto și a autovehiculelor. Ținând seama că, de-a am intrat în zilele cind, ca-precile timpului pot oferi cele mai nedorite surprize, se impune atât pentru întreprinderile deținătoare de mijloace de transport cit și pentru conducătorii auto, sarcini deosebit de importante cu privire la ve-

Secția „meteorologie” a U.M.M. Petroșani. Un milivoltmetru este revizuit și recondiționat.

Foto: I. LICIU



## A IUBI FRUMOSUL

Am fost într-o peregrinare de toamnă o sumă de oameni, ca un cird de păsări călătore. Am străbătut nu spre sud, ci spre nordul și centrul țării — cîntind așa cum ne-am priceput această toamnă abasă și rece. Pe liza ori Mara din Oază plină în fara Bihorului, apoi pînă aici în inima aurului și carbunelui — pe Jiu și Criș — glasurile noastre s-au adresat către sate și sate de întinzi „Iubii frumosul!” — le-am zis. Și ei ne-au răspuns din funduri de mină, din virșuri de brazi, ori de pe băncile școlilor: „Frumosul sintem noi și locurile acestea”. „Pe voi vă cîntăm oameni și locuri!” am răspuns noi.

„...Și acest cuvînt al iubirii de frumos — ne-a unit pe noi creatorii cu miile de cititori — izvorul inspirației noastre. Am pășit cu o anumită teamă în vechele galerii ale Lupeniului. Colivile ne-au purtat brutal pînă jos în orizontul cel mai adînc.

„...La amiază a intrat ultimul în sala unde citeam noi scriitorii. Ei mai curgeau pe față mici lacrimi de duș cald. Ne-a ascultat în tăcere ca și ceilalți de altfel. A aplaudat cînd i-a plăcut și a aplaudat din complezență cînd nu i-a plăcut. Băiatul iubca frumosul, dar îl decanta, alegea aurul de steril. Mai tîrziu ne-a întrebare dacă a iubi frumosul înseamnă a iubi numai rîmă și rînmul. Și noi am răspuns încurcați. Într-adevăr — frumosul — stă cu totul în altă parte! Undera în adîncul inimii oamenilor. Priurile lui ne sferde-leau cu bunăînțelegere totuși. Parcă ne spuneau „Frumosul sint eu!” Fîindcă într-adevăr frumosul e multimea care creează bunuri materiale și spirituale ca un singur om!



uitat la mine ca la altă a-rătare. Îl priceam. Era ne-gru, murdar de cărbune și transpiraje. Am citit în privirile sale puțină ironie și spre surprinderea mea cu un fel de superioritate.

„...Și astfel noi poezii am descoperit frumosul sub un strat subțire de praful de cărbune.

Cpt. Constantin ȚIU (Continuare în pag. a 3-a)

Rosalin MUREȘANU

# Sr. Cadran economic

### O soluție valoroasă adoptată la pregătirea abatajelor frontale orizontale din stratul 3 Lonea

## Înlocuirea preabatajelor de la coperiș cu canale tubate

Sarcinile de bază ale dezvoltării tehnico-economice a industriei miniere în domeniul cărbunelui, în perioada actualului cincinal, prevăd promovarea pe scară largă a progresului tehnic și extinderea proceselor tehnologice avansate în pas cu ultimele realizări obținute în țară și peste hotare. Perioada 1971-1975 este caracterizată prin creșterea gradului de mecanizare, în special a operațiilor legate de extracția în abataji și executarea lucrărilor miniere. Din punct de vedere al metodelor de exploatare, abatajele cu front lung se vor extinde atingând o pondere însemnată, asigurând astfel posibilitatea unei mecanizări superioare cu efecte favorabile asupra tuturor indicatorilor tehnico-economici. Implicat asupra consumului de lemă de mină. În această direcție s-au îndreptat cercetările în anii anteriori, cercetări aflate în curs de finalizare. În cadrul acestor preocupări, un colectiv de ingineri din cadrul exploatarea minierei Lonea a soluționat „Înlocuirea preabatajelor de sub coperiș cu canale tubate, la abatajele frontale orizontale din stratul 3”.

Soluția constă în săparea în vatră în zona coperișului, concomitent cu avansarea frontului de abataj, a unui canal în care se montează o coloană continuă de tuburi metalice OL-38 cu diametrul interior de 800 mm și grosimea peretelui de 10-12 mm. Tuburile sînt înfățișate cu două letele exterioare din fier „U” 80 mm sau fier cornier 80x80x8 mm, sudate. Lungimea tuburilor este de 1 m, spre a nu fi dificil la transport pînă la locul de montare. Îmbinarea tuburilor între ele se realizează cu o fișie din bandă de cauciuc cu lățime de 300 mm ce se montează

metoda actuală, dar care, în felurile următoare va fi pe deplin compensat prin suprimarea preabatajelor, iar în frontul de lucru se va primi aer atît din față (prin preabataj) cît și din spate (din tub). În dreptul fiecărui suitor, canalul tubat se întreprinde, continuitatea coloanei de aer fiind asigurată de atașarea ce se construiește deasupra suitorului. La extremitatea cealaltă a lentilei va trebui să existe un suitor în care se termină canalul tubat. În continuare, la felurile următoare, o dată cu avansarea frontului, se renunță la tuburile din față, din partea superioară a abatajului, care sînt demontate o dată cu tăierea cărbunelui și se montează în canalul ce s-a săpat în vatră.

### Multiple efecte pozitive

DE ORDIN TEHNIC:

- soluția adoptată rezolvă pregătirea liniei de front viitoare o dată cu avansarea liniei de front a abatajului;
- se elimină posibilitatea frămîntării coperișului în timpul avansării frontului și în special la intersecția suitorilor cu preabatajele;
- executarea săpării canalului în vatră nu ridică probleme deosebite;
- în cazul deformării unuia din tuburi, există posibilitatea îndreptării lui chiar în abataj, cu ajutorul stîlpilor SVJ-10;
- construcția tubului, modul de așezare a lui în teren, elimină intrarea în presiune a canalului, creînd, în același timp, condiții permanente de refugiu și aeraj;
- se reduce volumul de pregătiri;
- încercările de laborator și calculele efectuate — confirmate și de situația din teren — atestă că tuburile îngropate la cea, 20 cm sub nivelul vetei și bine strîns în canal, asigură preluarea și repararea uniformă a presiunii miniere, și se evită suprasarcinile de deformare.

PRIVIND PROTECȚIA MUNCII:

- refugiu muncitorilor din abataj este asigurat prin două

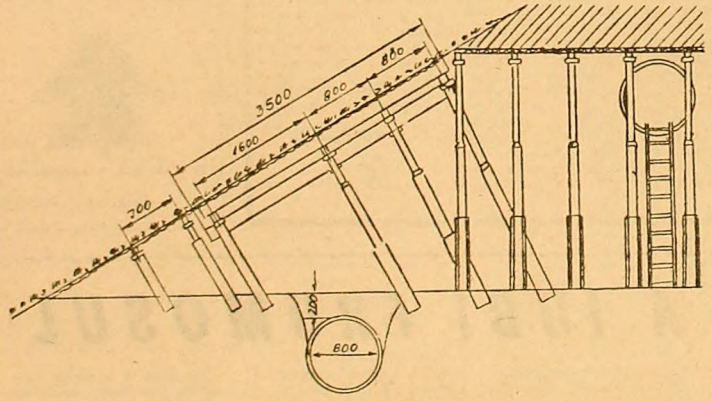
căi: secțiunea tubului asigură circulația aerului fără a fi depășite vitezele prevăzute de N.D.P.M.;

- modul în care este realizat canalul tubat nu permite circulația aerului în spațiul exploatat și se elimină posibilitatea oxidării cărbunelui;
- tuburile metalice îngropate elimină necesitatea menținerii în funcțiune a coloanelor și a ventilațiilor în suitorii și galeriile transversale de la coperiș, după ce frontul abatajului a depășit suitorul;
- sînt excluse acumulările de metan.

DE ORDIN ECONOMIC:

- consumul de muncă necesar la executarea preabatajelor actuale la coperiș este de 30-40 posturi pe zi care realizează, de regulă, randamente de 2-3 tone/post;
- prin aplicarea canalelor tubate, aceste efecte pot fi eliberate și plasate la activitatea de abataj, unde pot realiza randamente de 7-8 tone/post;
- se elimină consumul de materiale ca, armături, cherestea, lemă, precum și de energie electrică și pneumatică.

Pentru a ilustra eficiența economică, redăm cheltuielile ce rezultă la 1 ml de front:



Armarea la coperiș în vederea montării în vatră a tuburilor metalice pentru aeraj și refugiu.

Specificare	UM	Metoda		
		Actuală	Propusă	Diferență ±
Executarea preabatajelor lei/ml		1170	—	- 1170
Executarea canalului tubat „		—	385	+ 385
Cheltuieli auxiliare de iluminat și aeraj		669	—	- 669
La avansarea frontului abatajului		93	206	+ 113
<b>Total</b>	lei/ml	<b>1932</b>	<b>591</b>	<b>- 1341</b>

Eficiența reală este mai mare, dacă se ține seama de faptul că în viitor nu se vor mai executa galerii transversale în cărbune și suitorii sub coperiș, precum și de cheltuielile impuse de executarea lucrărilor de întreținere necesare acestor lucrări.

Soluția adoptată a dat rezultate foarte bune la abatajul frontal din blocul IV,

în care se aplică de patru luni. Nici unul din tuburi nu s-a deformat; considerentele preconizate au fost realizate conform prevederilor. Date fiind multiplele avantaje ale soluției, ne propunem extinderea ei și în cîmpul celorlalte abataje frontale.

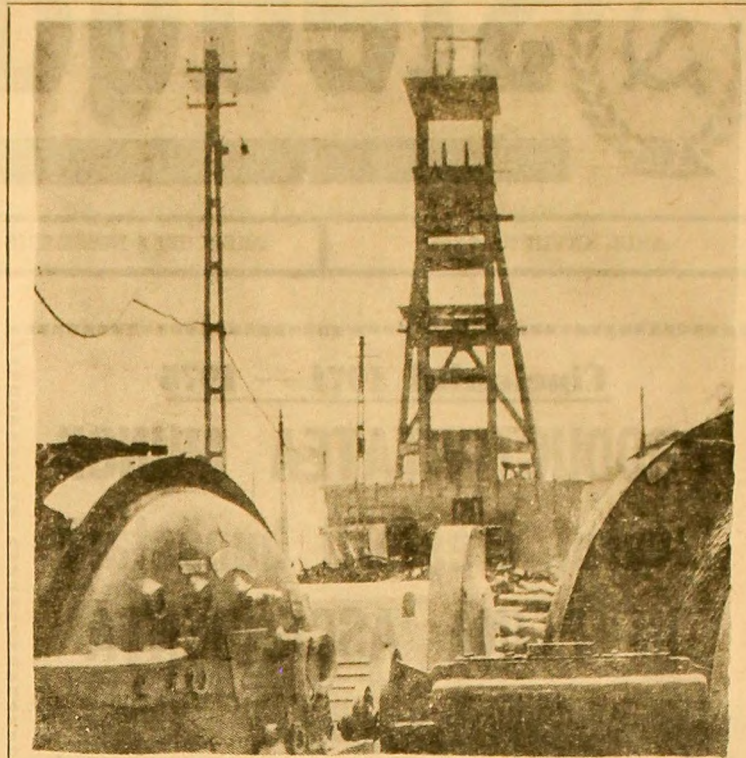
Ing. Eugen HORZA  
șef serviciu tehnologic  
E. M. Lonea

## Cuțite pentru combină realizate în atelierul minei

La fel ca la alte mine din bazin, și la Aninoasa funcționează combină de abataj care permite extragerea mecanizată a cărbunelui. Pentru a se putea îndeplini programul de funcționare a celor două utilaje de acest gen — combinele 2 K 52 și K B 125 Z — și, totodată, a se acoperi unele goluri existente în aprovizionare, la zăcămintele Zăcămintele și Ingerul electromeccanic Ștefan Kuron au propus confecționarea cuțitelor pentru combină în atelierul minei. Inițiativa lor de a recurge la această raționalizare era întru totul întemeiată, binevenită. La fiecare 1000 tone de cărbune extrase la frontul abatajului, sînt necesare 9 asemenea cuțite schimbate la organelor tăietor al combinei, iar livrarea acestor piese din rețeaua de aprovizionare e destul de oneroasă. Forjorul N. Zăcămintele și executat un prim lot de 200 cuțite pentru com-

bină. În funcționare, piesele nu s-au dovedit cu nimic mai prejos decît cele originale. Dar pe lângă faptul că cele două combine își îndeplinesc pe deplin programul de funcționare, punerea în aplicare a acestei raționalizări aduce minei și însemnate economii. Astfel dacă un cuțit procurat prin aprovizionare costă 94 lei, costul celui realizat în propriul atelier din resurse interne (șine de cale ferată de 17 kg/ml, recuperate) se ridică la numai 21,77 lei. Rezultă deci o economie pe bucată de 72,23 lei. Deja la cele 200 bucati confecționate, economiile bônesti aduse exploatarei însumează 14 500 lei.

Se preconizează ca tipul de cuțit confecționat pe plan local să fie folosit în viitor și la combinele ce se vor introduce în abatajele cu front lung de pe stratele 15 și 18 Aninoasa.



Prin edificarea investițiilor în subteran și la suprafață, tinăra mină de la Bărbănteni înregistrează zi de zi creșteri dinamice în extragerea „diamantului negru”.

În foto: Cadru caracteristic din incinta minei.

Foto: I. LICIU

## ÎN VIZOR

### „Racii” de la „Paringul”

În cooperarea meșteșugărească, este lucru știut: pentru ca activitatea să se desfășoare cu eficiență economică sporită, rezultatele de ansamblu să fie bune, este necesar ca producția să fie organizată în secții puternice (încadrate cu cel puțin 5 lucrători) care să aducă beneficii. La Cooperativa „Paringul” din Vulcan acest important criteriu economic este vitregit; 67 la sută din unitățile sale funcționează cu 1 sau 2 lucrători cooperatori. Iată cîteva „mostre” de asemenea secții care — nici nu se putea altfel — lucrează cu pierderi: secția a 4-a tricotaj are pe 9 luni pierdere în valoare de 12 700 lei și vreo 3 000 lei la producția executată de decieri nefactorabile. Producția realizată în această secție a costat de 1,2 ori mai mult decît valoarea ei. Secția nr. 20 cofajuri din complex — instalată în clădire nouă și modernă, dotată cu utilaj scîltîș și are și ea, pe 9 luni, pierderi de 3 500 lei. Ori, tocmai faptul că funcționează în clădire nouă și cu utilaj nou, pentru care trebuie plătit amortisment, impune ca secția să fie puternică, încadrată corespunzător cu numărul de lucrători, cu producția bine pusă la punct și în stare de o activitate rentabilă. Cu o pierdere de 1 200 lei figurează și secția nr. 12 foto din Aninoasa.

În condițiile unei asemenea activități la nivelul secțiilor, e firesc ca rezultatele economice de ansamblu să nu fie cele așteptate. De altfel, pe perioada de 9 luni, cooperativa „Paringul” a depășit cu 2 lei cheltuielile la 1 000 lei producție marfă.

Remediul? Nu este altul decît: preocupare, punerea accentului pe întărirea secțiilor slabe și nerentabile, ajuns un fel de „racii” ce trag înapoi eficiența economică și rezultatele cooperativelor. Modelul cum trebuie procedat îl oferă, chiar în cadrul cooperativelor, cele două secții puternice: secția construcții care, fiind încadrată cu 3 lucrători angajați permanent și 56 cu contracte, a obținut importante depășiri la producția marfă realizată totodată și considerabile beneficii — jumătate din beneficiile planificate al cooperativelor pe perioada respectivă; secția mecanică fiind încadrată cu 4 angajați permanenți și 4 lucrători cu contract) care realizează în medie pe lună beneficii de 17—19 la sută. Copiați modelul la secțiile slabe!

## Mărunțișuri?

Despre strădaniile cu care constructorii de locuințe din Valea Jiului își îndeplinesc sarcinile de plan, obținând la fel de beneficii s-au spus lucruri bune și în acest an. Colectivul sanitarilor din cadrul Grupului T.C.D. cu sediul în perioada trecută 605 apartamente din totalul de 904, mai rămînînd să realizeze pentru oamenii muncii din municipiu, pînă la sfîrșitul anului, doar 299 de apartamente.

Este un lucru meritoriu. Dar dacă de la activitatea și realizările de ansamblu ale constructorilor, coborîm ceva mai la amănunt, la „mărunțișuri” cum (greșit) se exprimă unii de pe șantiere, constatăm aspecte mai puțin măgulitoare pentru constructori. Unul din aceste aspecte îl constituie faptul că se neglijează execuția lucrărilor la drumurile de acces în cartierele noi de locuințe, la blocurile construite și date în folosință. Dintr-un plan de 32 000 mp pe acest an s-au predat la beneficiar (I.G.C.) doar 4 880 mp drumuri. Sanitarii Vulcan singuri are realizat 10 000 mp din totalul de 17 000 mp. Strada A și strada B din ansamblul de locuințe micro 3 A și se află în întregime necompletate. Cît a fost timp frumos, uscat, aceste lucrări s-au desășurat cu încredințarea melcului. Anum, cînd a sosit frigul și zăpada, realizarea lor e problematică.

Un alt aspect negativ îl constituie punctele gospodărești. La Petroșani, blocul E 3-2 cu 200 apartamente s-a predat fără a avea punctele gospodărești realizate. Unde vor depune gunoai menajeri cele 200 familii din bloc, ce aspect va lua zona din jurul blocului în lipsa anexelor de depozitare este și în cartierul Visocă IV Lupeni la blocul C 2 cu 60 apartamente predat în vara acestui an, iar ea se repetă la blocul C 3 care urmează să fie predat spre sfîrșitul anului, de asemenea, cu punctele gospodărești nerezolvate. Atenție (și) la „mărunțișuri”, tovarăși constructori!

### În scopul amplificării și modernizării preparației Lupeni

## OBIECTIVELE PROIECTANȚILOR AU FOST ATINSE:

- Creșterea capacității de prelucrare
- Valorificarea superioară a cărbunelui brut

Faptul că la finele lunii septembrie a. c. s-a predat de către Institutul de cercetări și proiectări miniere pentru huiă proiectul obiectului spălătorie, de cea mai mare amploare și dificultate, în cadrul ansamblului tematic care și-a propus realizarea amplificării și modernizării preparației Lupeni, ne-a determinat abordarea unei discuții cu inginerul principal proiectant, Iosif Hogman, coordonatorul complexului proiect.

— Detaliați-ne cîteva dintre obiectivele care au stat în fața colectivului de proiectare...

— Amplificarea preparației Lupeni include, în principal, creșterea cu aproximativ 100 la sută a capacității de prelucrare actuală. În afară de această dublare a capacității s-a pus, însă, și problema modernizării procedelor de spălare cu scopul de a se obține o valorificare maximă a cărbunelui brut din zona vestică a bazinului, pentru realizarea produsului cocsificabil necesar. Pe linia în cauză s-au studiat foarte multe variante de flux tehnologic, s-a ținut seama și de cîteva oferte făcute de către firme din străinătate, altă din est cît și din vest pe aceeași tehnă, și, pînă la urmă, s-a adoptat soluția care combină procedeul de spălare a cărbunelui în mașini de rețaj, respectiv, în medii dense, obținîndu-se în final o valorificare de peste 40 la sută în cărbune special, pentru cocs. Proiectul complex a ridicat multe și variate probleme, pentru că tratează pe lângă probleme tehnologice specifice spălătoriei, și o serie de aspecte diverse privind căile de comunicație, evacuarea storiului, epurarea apelor reziduale, alimentării etc. După părerea mea — și nu numai a mea — am reușit să obțin:

nem o bună rezolvare a problematicii abordate și trebuie să adaug, cu riscul chiar de a părea că depășesc teritoriul modestiei, că soluțiile găsite sînt pe deplin comparabile — dacă nu superioare — celor preconizate de către specialiști cu renume de peste hotare. Ideea fundamentală de la care am plecat proiectanții noștri a fost recurgerea la cel mai multe utilaje autohone pentru fluxul tehnologic al preparării, adică să se aducă din import numai ceea ce e strict necesar. Mai mult, colectivul însuși elaborează în prezent proiectarea unor utilaje specifice de preparare a concasor, elevator, baterie de flotajie și altele.

— Da, într-adevăr e un lucru cu totul remarcabil. Ne puteți, acum, specifica o parte dintre soluțiile rezolvate, să zicem cele care vă mulțumesc mai mult?

— În baza proiectului de ansamblu care a obținut toate avizele necesare, colectivul de proiectanți a trecut la detalierea problemelor, la întocmirea proiectelor de execuție pe obiecte, așa cum au fost înscrise în devizul general. Obiectul cu cea mai mare amploare îl reprezintă — evident — spălătorias și sortarea. S-au adus, aici, soluții noi în ceea ce privește recepția cărbunelui brut, s-a adoptat o nouă instalație de recepție cu siloz îngropat care scurtează timpul de descărcare a vagoanelor. În plus, s-a renunțat la alegerea manuală a steriliului — operație greoaie, de scăzută productivitate, mîndrindu-se și capacitățile de însușire a cărbunelui sortat. În spălătorie s-a renunțat la spălarea în jgheburii rheo...

— Care-s avantajele acestor renunțări?

— În primul rînd, se reduce cantitățile de apă altă indus-

triază cît și reziduală, apoi se îmbunătățește recuperarea de cărbune special, se reduce suprafețele construite.

— După cum știem informații, lucrările de investiții au început, deja, toate obiectivele din proiect preconizându-se să prindă viață pînă la sfîrșitul actualului cincinal. Care sînt principalele efecte economice întreprinse?

— Aplicînd, în cadrul proiectului, și o instalație adecvată de comandă centralizată de automatizare și blocaj, s-a erolat posibilitatea reducerii efectivului utilizat în prezent în preparația Lupeni cu cea, 150 oameni. Prețul de cost al preparării, în lei pe tonă cărbune brut intrată în uzină, este prevăzut să scadă, în final, cu cea, 40 de bani, pare puțin, dar vîndîndu-ne la capacitate... Recuperarea în cărbune special crește de la 36 la 41 la sută, ceea ce se traduce în realizarea, anual, a unui spor de peste 230 mii de tone de cărbune cocsificabil.

— În final, ceva despre cîștigul de experiență acumulat de colectivul de proiectanți...

— Proiectul a revendicat constituirea unui colectiv numeros, cuprîndînd multe specialități ca tehnologii, instalatori, constructori, electromeccanici etc., așa că dirijarea a ridicat probleme mai ales pentru șeful de proiect, ing. Iuliu Kilyen, care a reușit însă, pînă la urmă, să concentreze eficient forțele creative, să contribuie hotărîtor la selectarea celor mai productive idei. S-au mai evidențiat, de-a lungul a aproape un an de lucru efectiv la proiect, ing. Tiberiu Bugnariu, tehnicienii Uliu Popa și Oscar Brăntiugan, ing. Carol Hedrich...

Convorbire realizată de Tr. MULLER

## O apariție binevenită

Au apărut „Regulamente și instrucțiuni pentru aplicarea normelor departamentale de protecție a muncii”, cu anexa la N.D.P.M.I.M.

Elaborarea lor de către S.C.S.M. în colaborare cu alte organe din cadrul Ministerului minelor, petrolului și geologiei a avut ca bază instrucțiunile anexă la N.T.S. ediție 1963, experiența acumulată în timp, precum și rezultatele cercetărilor științifice ale institutelor de specialitate. Regulamentele și instrucțiunile, completează prevederile N.D.P.M.I.M. cu amănunțite tehnice și organizatorice menite să mărească securitatea muncii și să prevină producerea avariilor. Cel care a

lucrat la întocmirea regulamentelor și instrucțiunilor au ținut seama la elaborarea lor de documentația tehnică existentă, de nivelul de cunoștințe al personalului care le aplică și, în funcție de aceste elemente, au definit nivelul de elaborare. Trebuie făcută această precizare, pentru a lămurii diferența de noțiuni și de date tehnice de la un regulament la altul. De exemplu, instrucțiunile privind verificarea, deghetarea și distrugerea materialelor explo-

zive dau unele amănunțite de lucru deoarece parțial verificările se execută de către personal în a cărui pregătire de bază, cunoașterea explozivilor a fost cerută la un nivel mai scîzut de cunoștințe decît cel prevăzut în instrucțiuni, în timp ce „Regulamentele” pentru repararea echipamentelor electrice cu protecție antigreutătoasă și antiexplozivă” se adresează unui personal în a cărui pregătire de bază intră cunoștințe avansate asupra noțiunilor cuprinse

în regulamentul și în consecință, nivelul tehnic al celui care este mai ridicat.

Regulamentele și instrucțiunile anexă la N.D.P.M.I.M. pun la dispoziția personalului care conduce, organizează și controlează producția majoritatea elementelor necesare aplicării corecte a acestor norme.

Desigur că, în unele cazuri, personalul tehnico-ingenieresc de la unități consideră că erau necesare mai multe precizări, iar o altă parte consideră regulamentele și instrucțiunile ca fiind prea amănunțite. Pentru cei care socotesc că era nevoie de mai multe amănunți, venim și noi cu precizarea că ele pot fi detaliate și adaptate la condițiile locale pentru fiecare caz în parte.

Încheiem aceste aprecieri cu recomandarea ca tot personalul care la parte la desfășurarea procesului de producție, să urmărească respectarea regulamentelor și instrucțiunilor anexă la N.D.P.M.I.M. care au fost difuzate la toate unitățile centrale.

Ing. Ion ILEANU  
șef serv. control protecția muncii

# Cluburile sindicatelor

(Urmare din pag. 1)

La 17 ani, pe rând, abia după o perioadă de timp, Simion Bence fusese ales de către muncii din atelierul de mecanică, în calitate de membru al comitetului de fabrică. Dar, pentru a fi membru al comitetului de fabrică, trebuia să aibă o anumită vârstă, să aibă o anumită experiență profesională și să aibă o anumită activitate în cadrul fabricii. Simion Bence, fiind tânăr și cu o experiență profesională mică, nu putea să devină membru al comitetului de fabrică. Dar, el nu se lăsa descurajat și se străduia să devină membru al comitetului de fabrică. În cele din urmă, după o perioadă de timp, Simion Bence a devenit membru al comitetului de fabrică.

Asa cum arătam, cauzile de conducere au fost judecătorești. Dar, se naște întrebarea: membrii acestora, nu au nimeni de spus în legătură cu planurile de muncă? Nu consideră obligatoriu și util să facă și ei măcar câte o propunere? Planurile, post-planurile și tot ce se poate face în acest domeniu trebuie să constituie instrumente de lucru, căutate pe baza unei gândiri colective și nu simple formalități.

Există cazuri în care, unele lucruri sunt amănunte „sine die”, pentru că până la urmă să nu se mai aleagă nimic din alea. Cu folosește? Și mai ales, ce poate însemna un astfel de stil de muncă?

## FILME

**PETROȘANI** — 7 Noiembrie: Omul orchestrei (1-4 noiembrie); Republica (Domnișoara doctor (1-3 noiembrie); **LONEA** — Minerul; Haiducii lui Șaptezeci și Zece; **VULCAN** — Departe în apus (1-3 noiembrie).

## NOTE • NOTE • NOTE • NOTE • NOTE

### Răspunderea față de calitatea pîinii

Despre calitatea și aspectul produselor de panificație, puse în discuție prin unitățile O.C.L. Alimentare, s-a scris de multe ori, aducându-se în acest fel la cunoștința conducerei I.M.P. Petroșani unele nemulțumiri ale cumpărătorilor, în sensul că unora li s-a servit pîine nu îndestui de coaptă, sau arăz, fără aspect comercial. Au fost semnalate, chiar și acele cazuri, în care, în pîine au fost găsite diverse corpuri străine (cuie, bucăți de sticlă, cioburi etc.) și s-a greșit din nou să se arde că au fost luate

o seamă de măsuri, menite să aducă îmbunătățiri necesare. Cu toate acestea însă, problema a rămas încă actuală. Mai există în cadrul I.M.P. Petroșani oameni ce nu acordă atenție cuvenită calității produselor de panificație. Rebutarea unor cantități de produse, din cauza neglijenței coctatorilor și a nerespectării procesului tehnologic, a produs materiale întreprinderii și a creat o stare de nemulțumire în rândul cetățenilor din municipiu.

De pildă, Andrei Bucsi din Petrița, car-

ter și Martie bloc 18/55, a fost servit de către vînzătoarea de la unitatea de pîine din cartierul complexului, cu pîine pur și simplu tăvălită prin noroi, sub motivarea că așa a fost adusă de la fabrică. Ovidiu Vișan, din cartierul Bofoani, a cumpărat o pîine de la magazinul din centru, iar când a ajuns acasă și a tăiat-o, a găsit în miezul ei bucăți de așchii și sfioră. Vania Corogeanu, din cartierul Aeroport, str. Oltuz, bloc 5/12, în ziua de 27 octombrie, cumpărînd o pîine neagră de la punctul alimentar de la

strada Păcii, a avut surpriza să găsească introduse în miez, cantități de nisip și var. Ana Gherman, de pe strada Progresul nr. 39 a primit, la rîndul său, o pîine, de la alimentara din Dărănești, în care a găsit, cuie și bucăți de tablă, cu care se bandajează țigările. Numărul unor astfel de exemple poate fi înmulțit. Considerăm însă că sim suficient, pentru a se face dovada că, superficialitatea și formalismul se găsesc încă în elementul lor, în unitatea de care ne ocupăm.

Este imperios necesar ca toți salariații de la

I.M.P.P., comitetul de direcție, întreaga opinie publică, să în afirme împotriva unor astfel de manifestări. Să se întărească rigilența încl. cei vinovați de asemenea abateri să fie operați identificativi și pedepsiți apoi în consecință. Este necesar o mai mare exigență din partea controlului de calitate și a serviciului de recepție, cât și inițierea unor măsuri eficiente pentru ridicarea gradului de conștiință al tuturor salariaților de la I.M.P.P.

9 — 9,30 — 9,45 — 10 — 10,10 — 10,20 — 10,30 (dacă treceți puțuși să în-

### Răbdare este, dar pînă cînd ?!

În ultimul timp au început să sosească la redacție un mare număr de reclamații și sesizări legate de modul defectuos în care sectorul I.G.L. Petroșani își îndeplinește obligațiile față de cetățeni.

Cerțetîndu-se cu atenție cauzele nemulțumirilor exprimate de locatari, s-a constatat că majoritatea lor sînt determinate de acțiunile factorilor de care țiarul s-a ocupat în multe rînduri: lipsa de răspundere din partea salariaților I.G.L., execuția unor lucrări de slabă calitate, întârzieri și amînări nejustificate, purtarea oamenilor pe drumuri, atitudine necivilizată față de cetățeni etc. Dacă majoritatea acestor nemulțumiri apar în special în sezonul friguros, există și probleme rezolvate de ani de zile, menținute și la ora actuală. Să ne referim la un singur caz, tipic pentru

modul defectuos de lucru al sectorului I.G.L. Petroșani. Pensionarul Alexandru Ivanov, locuiește în cartierul Aeroport, din luna mai 1961, de cînd s-a dat în folosință blocul I de pe strada Unirii. La puțin timp după mutarea sa în apartamentul 16, etajul III, a constatat o defecțiune la instalația de apă caldă care, producea prin tavan înundarea apartamentului nr. 11. După mai multe sesizări făcute către conducerea I.G.L. s-au prezentat la un moment dat la fața locului, doi ucenici care au „încercat” să repare defecțiunea, dar, găsind probabil că e vorba de o treabă puțin cam complicată, pînă la urmă s-au lăsat pîgubăși. Astfel înca, nevroză și de la a- paramentul 11, au fost supuși în continuare, a- celorrași dururi neodorii. Nu s-au lăsat nici ei, bineînțeles, au sesizat

mereu, în fiecare an. Ultima sesizare a fost la 6 octombrie a. c. și iată că în urma acesteia au venit, în sfîrșit, 2 muncitori, au depistat defecțiunea, au spart peretele, mozaicul și cimentul din baie, au scos conductele de apă și peste câteva zile le-au înlocuit cu altele noi. Au promis apoi că vor veni în continuare zădărici, să refacă mozaicul și peretele. Aceștia însă nu au mai venit. Astfel înclt Alexandru Ivanov și-a dobîndit din nou ocupație: ori face plimbări pînă la I.G.L., zilnic, ori dă telefoane. Ar fi fost prea frumos, să se termine totul cu bine. Dar, pînă și cea mai răbdătoare răbdare, se termină într-o zi. Nici lui Alexandru Ivanov nu i-a mai rămas răbdare pînă la I.G.L., fapt pentru care încltăm pe cei vizuși să le urgăm măsurile curente.

C. H.

### UNDE-I ORARUL ?

Există, în cadrul complexului comercial cel mare din cartierul „Aeroport” al Petroșanului, o cofetărie „Carmen”. Micuți, în general acceptabili aprovizionată cu cele necesare unei bune deserviri, satisfacție gospodăria și îngrijită. Ceea ce nemulțumire, însă, pe vizitatorii frecvenți ai acestei cofetării, nu este nici deservirea, nici varietatea sortimentelor pe care le pot solicita și găsi aici, ci cu totul altceva. Ce anume? Laclău! Laclău! și transparența usii de la intrare. De ce? Pentru că, dimineața, dacă cumva a de gînd să pășești pragul acestei cofetării spre a servi, să-ți zicem, o savarină prășăpă, ceea ce te întîmpină — cerber neîmbrăcat — este un lăcămăz, se- rios” în postura-l dr... zărie al vînzătoarelor care treblăușe neagră-bite așteptînd ca... oră oarecare. La ce oră ne referim? Dacă am și, am spune-o! E vorba de ora deschiderii cofetării, care poate fi

Adr. C.

14,25 Deschiderea emisiunii. **Football: U.T.A. — Zaglebie Walbrzych** (meci retur în Cupa U.E.F.A.). Transmisie directă de la Arad.

14,30 **Football: Steaua — C.F. Barcelona** (meci retur în Cupa Cupelor). Înregistrare de la Stadionul „23 August”.

18,00 Universal totom — enciclopedie pentru copii.

18,25 **Trageroa** Proempress.

18,30 **Football: Legia Varșovia — Rapid București** (meci retur în Cupa U.E.F.A.).

Transmisie directă de la Varșovia. În pauză la ora 19,15 — „Unit de ser”.

20,15 **Televizorul de seară**.

20,20 România '75. Un obiectiv fundamental al cincinalului: Creșterea eficienței economice.

20,45 **Amplifica populară** interpretată de surorile Focșani.

21,00 **Televizorul de seară** — „Unit”.

22,35 **Clamen și fapte**.

22,50 **Televizorul de noapte**.



...Și s-a pornit pe o ninsoare... Ca iarna! Foto: M. CALIN

### Revizorul de vagoane

La 17 ani, pe rând, abia după o perioadă de timp, Simion Bence fusese ales de către muncii din atelierul de mecanică, în calitate de membru al comitetului de fabrică. Dar, pentru a fi membru al comitetului de fabrică, trebuia să aibă o anumită vârstă, să aibă o anumită experiență profesională și să aibă o anumită activitate în cadrul fabricii. Simion Bence, fiind tânăr și cu o experiență profesională mică, nu putea să devină membru al comitetului de fabrică. Dar, el nu se lăsa descurajat și se străduia să devină membru al comitetului de fabrică. În cele din urmă, după o perioadă de timp, Simion Bence a devenit membru al comitetului de fabrică.

Incadrat perfect în anul harnicului colectiv de la revizia de vagoane din Petroșani, Simion Bence s-a doborât mizeric îndrăgite. Devenit un chior al conștiinței, chiar și pentru colegii mai în vîrstă, cu entuziasm, a pășit pe drumul cunoștințelor, al asimilării a tot ce poate folosi unui muncitor în viață. Școlii profesionale i-a urmat liceul seral, iar apoi cursurile înalte calificative la muncă de lăcătuș la revizia de vagoane. Progresele rapide înregistrate în activitatea profesională au cîntăcit și mai mult convingerea tineretului de muncă că tin-

vaste cunoștințe pentru a putea fi realizate — spunea unul din colegii lui Simion Bence. Ajutat cu grijă părintească, de mai experimentații tineret din atelier, Bence a învins dificultățile noului debut și iată-l astăzi consacrat ca unul din cei mai valoroși s.d.v.-iști de unitate, nu numai în Petroșani, ci din întreaga regională C.F.R. Cum a fost posibilă această afirmare rapidă?

pentru depănare, astfel încît orice vehicul rămas în pană pe arterele principale, în localități sau în gara lor, să poată fi re-montat și dus la gară.

Un rol important în pregătirea conducătorilor auto, înainte de plecare în cursă, îl ocupă informarea acestora asupra condițiilor atmosferice. Recomandabil este ca în fiecare dimineață, datele obținute prin intermediul buletinelor meteorologice, să fie aduse la cunoștință acestora.

Sefii de gară și revizorii teh-

### Unele măsuri pregătitoare, recomandate pentru circulația autovehiculelor pe timp nefavorabil

(Urmare din pag. 1)

rămîne în pană, sau ar fi pus în situația de depănare, într-un loc de unde nu poate ieși cu propriul său motor. De asemenea, din inventarul echipamentului util, nu trebuie să lipsească lopata pentru intervenție la dezapezire, sau împrăștierea de nisip, trusa de scule etc. Utilitățile mari, deținătoare de autovehicule, cum sînt: I.T.A., I.G.C., S.T.R.A., S.U.C.T., I.P.S.P., F.L.H.S. și altele au datoria să-și figureze mașinile de serviciu

niți au datoria să atragă atenția tuturor conducătorilor auto înainte de plecare în cursă, asupra condițiilor ce trebuie respectate pe traseu făcînd unele recomandări chiar pe folie de parcurs.

Pe lângă măsurile indicate mai sus, se mai cere tuturor conducătorilor auto, respectarea cu strictețe a regulilor de circulație și în special a regulilor privind poziția autovehiculelor în timpul mersului, respectarea vitezelor legale în localități și în afara acestora, a distanței de responsabilitate în mers față de autovehiculul din față, și depășirea să se facă cu multa prudență.

Conducerea autovehiculelor pe vreme nefavorabilă, cere, așa după cum am arătat, un surplus de concentrare, un efort sporit și pentru faptul că, în aceste situații, conducătorul auto resimț mai ușor oboseala. Cu o consecință, de-pune că plecare în cursă, să se facă în condiții unei perfecte odihne, iar pe parcurs pauzele pentru odihnă să fie des-

Pînă la sfîrșitul acestui an fabrica de mașini casnice „23 August” va produce și livra circa 2000 sobe „ML 500”.

O dată cu întoarcerea acelor ceasornicului-mană se întorc, automat, acele turturi ceasornicelor cecelate. Invenția ceferistului clujean, brevetată de Oficiul de Stat pentru Invenții și Mărci, va fi produsă în serie la Întreprinderea de industrie locală Cluj pentru nevoile unor mari unități industriale, stații de cale ferată și pentru alte unități.

(Agerpres)

### RADIO

MIERCURI 3 NOIEMBRIE

PROGRAMUL I: 6,00 Muzică și actualități; 7,00 Radiojurnal; 8,30 La microfon, melodia preferată; 9,00 Buletin de știri; 9,30 Viața cărților; 10,00 Buletin de știri; 10,05 Muzică populară; 10,30 Vreau să știu; 11,00 Buletin de știri; 11,30 Cîntec; 12,30 Întîlnire cu melodia populară și interpretul preferat; 13,00 Radiojurnal; 13,27 Cîntec și profunditate; 14,30 Transmisii directe de la meciurile de fotbal Steaua — F.C. Barcelona și U.T.A. — Zaglebie Walbrzych; 16,30 Pașini din operete; 17,00 Antena tineretului; 17,30 Concert de muzică populară; 18,00 Orele serii; 19,30 Transmisie directă de la Varșovia. Repri-za a II-a a meciului de fotbal Rapid — Legia; 20,25 Muzică ușoară; 20,40 Melodii populare; 21,00 Revista slăgărelor; 22,00 Radiojurnal; 22,30 Transmisie directă de la Rotterdam. Repri-za a II-a a meciului de fotbal Dinamo — Feyenoord; 23,15 Concert de seară; 24,00 Buletin de știri; 0,03—6,00 Estradă nocturnă.

### „ML-500” — un nou tip de mașină de gătit

La Fabrica de mașini casnice amabile „23 August” din Satu Mare a început, de la 1 noiembrie, fabricarea de serie a unui nou produs: este vorba de noul tip de mașină de gătit și încălzit „ML 500”. Tot la această întreprindere se produce și subele „Super”, „Gutin”, „Meteor” și „Mecaj”, cunoscute și apreciate în întreaga țară.

Noua sobă de gătit și încălzit, care folosește combustibil lichid, are parametri tehnico-tehnici superiori tuturor produselor similare existente pe piața noastră și are un randament superior, și este mai economică datorită sistemului de reglare a consumului de combustibil — numai 0,27 pină la 0,80 litri/oră.

Pînă la sfîrșitul acestui an fabrica de mașini casnice „23 August” va produce și livra circa 2000 sobe „ML 500”.

### Ceasornic original

Pensionarul ceferist Dumitru Antoniu din Cluj a realizat, după 40 de ani de călări și experimente, un ceasornic original, de mare precizie, la care pot fi conectate pînă la 1000 de ceasornice-pui. Acest orologiu — centrală funcționează pe bază de curent continuu și alternativ. Modificările de tensiune pe rețea, ca și întrecerile scurte de curent, nu-i influențează cu nimic activitatea continuă, ireproșabilă.

### Aproape trei căsătorii pe zi

(Urmare din pag. 1)

infloritoare. Din acest-aure, aproape o mie au avut loc în municipiul Petroșani. Raportînd la zilele unui an, putem afirma că în anul trecut, în Valea Jiului, în fiecare zi s-au înlemnit aproape cîte trei familii.

Faptul acesta este mai mult decît concludent. Tinerii Văii Jiului — mînci, constructori, intelectuali și de alte categorii — au asigurare, asemenea tineretului din întreaga țară, oamăni de instruire, de muncă și

instruirea tineretului. Dar dacă luăm în considerare faptul că din cei peste 50.000 de salariați din municipiul Petroșani, existenți la sfîrșitul anului trecut, marea majoritate sînt tineri și dacă adăugăm numeroase instituții de cultură care activează aici, vom avea o imagine ct de cit exactă a condițiilor deosebite pe care le are tineretul acestui mare municipiu de a se instrui, educa, munci și să-și facă o viață materială și spirituală în niteful societății noastre socialiste.

Iată că, pînă în acest context numărul mare al căsătoriilor din anul trecut în municipiul Petroșani, faptul nu ne mai apare surprinzător. Socialismul a dat tineretului patriei noastre posibilități deplină de afirmare și viață. Intemiere a tot mai multe familii, care au asigurare condiții de dezvoltare și înflorire, este deci un fenomen firesc în societatea noastră, urmare a ridicării necontenite a nivelului material și cultural al întregului popor.

### Răspundem cititorilor

● DIMOȘTE C. ANTOCHE, VULCAN. Conform articolului 2 din Decretul 285/1960, așa cum a fost modificat în 1971, alocația de stat se plătește începînd cu data de 1 septembrie 1971, pentru copii pînă la vârsta de 16 ani. Cum al doilea lui an de studii a început la 31 august 1971, 16 ani, nu mai puteți primi alocație de stat pentru el.

● ANONIM, PETRIȚA. Adresați citiți vehemente vînzătorilor de la magazinul nr. 44 din Petrița și ne cereți să vă publicăm „opinia”. Am locu-o dar... cine răspunde de cele afirmate? Dacă adevărul e că e relatat, de ce nu aveți curajul să... ieșiți din anonim?

● ELENA DUGHEAN, PETRIȚA. Conform articolului 4 din Legea 285/1960, în cazul părinților divorțați, dacă numai unul dintre ei lucrează, beneficiar al alocației de stat pentru copii este acesta. Alocația se trimite de către unitatea unde lucrează, părintelui căruia i s-a încredințat copilul. Deci, fostul d-văstru soț va trebui să dea voastră unde lucrează să i se întocmească dosar pentru alocație. Întrucît el are dreptul la aceasta iar unitatea o să v-o trimită.

● VASILE TEREȘNICĂ, PETRIȚA. Am primit scrisoarea dv. în care exprimați calde mulțumiri medicilor Mihail Banacu și Nicolae Daniel care v-au ajutat pentru refacerea sănătății. Consențimul aceste îndurii, considerăm că v-am îndeplinit rîndușoara.

● TUDOR CHIARIAC, PETRIȚA. Pînă de întîlnire stabilită pentru cei patru copii, este în conformitate cu prevederile articolelor 86 și 94 din Codul familiei, în raport cu veniturile dv. și cu nevoile copiilor. În caz de buală, de meșoarea a veniturilor, sau dacă unul din copii începe să lucreze undeva, ori devine major, aveți dreptul să cereți judecătorește reducerea pensiei, sau sursă ei, după caz.

În ce privește plîngerea dv. împotriva contabilului șef, este neîndreptătită. Acesta a procedat legal în ambele cazuri.

