



# Steagul roșu

ORGAN AL COMITETULUI MUNICIPAL PETROȘANI AL P.C.R. ȘI AL CONSILIULUI POPULAR MUNICIPAL

ANUL XXIX Nr. 7118

JOI 21 SEPTEMBRIE 1972

4 pagini 30 bani

## Intr-un gând comun și o neclintită unitate de voință și de acțiune

# MINERII, TOȚI OAMENII MUNCII DIN BAZIN SÎNT FERM DECISI SĂ APLICE, ZI DE ZI, PREȚIOASELE INDICAȚII DATE DE TOVARĂȘUL NICOLAE CEAUȘESCU ÎN CADRUL VIZITEI DE LUCRU ÎN VALEA JIULUI

Pentru a se imprima impulsul necesar extracției de cărbune cocsificabil, la mina Lupeni e necesară:

## EXTINDEREA MAI ACCENTUATĂ A MECANIZĂRII, FOLOSIREA EI JUDICIOASĂ

La recenta întâlnire cu mine-rii, tovarășul Nicolae Ceaușescu, sublinia faptul că... „trebuie să ne gândim la o mecanizare rapidă în toată Valea Jiului. Chiar dacă am dori să importăm mașini și utilaje miniere, ele nu vor corespunde condițiilor de aici; și fiind foarte bine că d. la o mină la alta sint dezvoltări. De aceea mașinile trebuie adaptate. Se impun, deci, măsuri hotărâte pentru climinarea neajunsurilor, care mai persistă în extinderea mecanizării și care fac ca eficiența mașinilor și utilajelor să nu fie întru pe măsura posibilităților, pentru

a determina în cel mai scurt timp o schimbare radicală în acest domeniu”. Urmărind ideea formulată de secretarul general al partidului nostru, cunoșcând situația mecanizării în exploatarea minieră Lupeni în cele opt luni ale anului în curs, care arată astfel: tăierea mecanizată în abataje 61 la sută; tăierea mecanizată la complexe 94 la sută; încălcarea mecanizată 64 la sută; susținerea mecanizată 56 la sută; transportul 100 la sută, iar în atelierele de suprafață mecanizarea a crescut de

de 66 la 85 la sută. Prin urmare, analizând stadiul actual de mecanizare, în lumina indicațiilor tovarășului Nicolae Ceaușescu, se desprinde concluzia că există încă largi posibilități, că mica mecanizare poate să-și găsească întrebuintare și eficiență în multe locuri din subteran. De pildă, se montează, la puțu „Carolina” două

Ing. Titus COSTACHE  
șeful serviciului  
electromecanic  
E.M. Lupeni

(Continuare în pag. a 3-a)

## SĂ OFERIM OAMENILOR MUNCII

## Un program cultural - educativ unitar, cu participarea nemijlocită a tuturor factorilor

Activitatea cultural-educativă este o efort sistematic de a informa opinia publică, dar, în același timp, de modelare a convingerilor, concepțiilor. Eficiența activității culturale este scopul spre care se îndreaptă întreaga activitate propagandistică și animatoare. Pe această temă am anșajat un dialog cu tov. prof. ION POPOROGU, director al Muzeului minerului și președinte al Comitetului municipal Petroșani pentru cultură și educație socialistă.

de cultură și 7 cămine culturale în a căror dotare se află televizoare, aparate de radio, aparate de protecție, epildiscoape, aspectomate, magnetofone etc. La unele cluburi, însă această bază materială este învechită (Petriș, Vulcan, Căminul din Cîmpa). Pornind de la necesitatea sporirii gradului de eficiență a activității s-au aplicat metode diferențiale și la așezămînt la așezămînt. În funcție de specificitatea localităților, de dinamica social-economică a localităților în

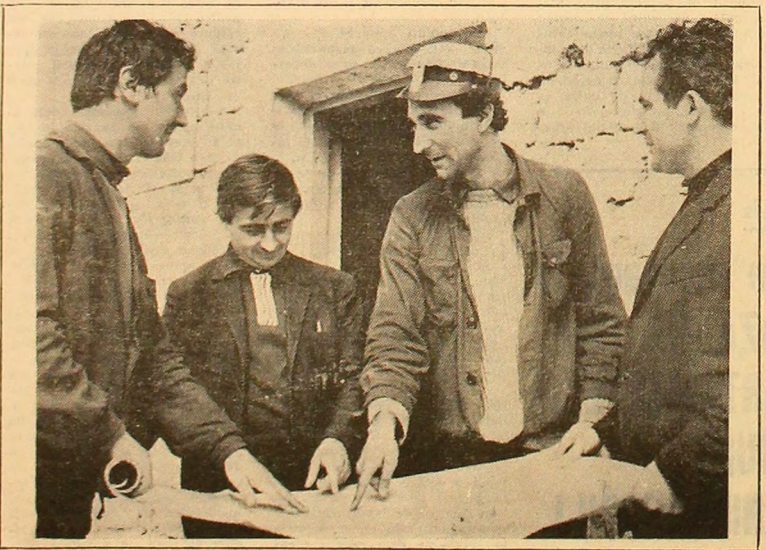
Convoieră consensuală de T. SPĂTARU

(Continuare în pag. a 3-a)

Tovarășe Poporogu, activitatea cultural-educativă este o componentă esențială a muncii de partid a muncii complexe pentru a influența și modela conștiința omului din Valea Jiului. Partidul și statul personal tovarășul Nicolae Ceaușescu, și la cadrul recent vizite în mijlocul minerilor Văii Jiului, a- erdă o mare și susținută aten-

te acestui domeniu de activitate. Să ne gândim la sarcinile trasate de Congresul al X-lea, constituțiile din iunie, anul trecut, și plenera din noiembrie, Conferința Națională a partidului. Partidul și statul personal tovarășul Nicolae Ceaușescu, și la cadrul recent vizite în mijlocul minerilor Văii Jiului, a- erdă o mare și susținută aten-

Există 5 cluburi, 2 case



Șantierul 71 Construcții C.P.R.: Inginerul șef Gheorghe Șinca, tehnicianul principal Ion Lolea, tehnicianul electromecanic Dumitru Jacobă. Împreună cu șeful serviciului organizarea muncii Ștefan Burda constată un profil în lung al tunelului Bănița cântind concomitent rezolvări mai rapide la înaintare, pentru realizarea înaintea de termen a sarcinilor.

### În pagina a II-a

## Individ - colectivitate

- Memoria inimii - la rubrica „Pietre pentru templul O-MULUI (VII).
- „Cuibul de viespi” de pe Alcea Florilor
- Deși nu lucrează, dinții (persoane marcante!) nu se jenează să locuiască în apartamentele construite pentru oamenii muncii!

PROLETARI DIN TOATE ȚĂRILE, UNIȚI VA!

# VIZITA DE LUCRU A TOVARĂȘULUI NICOLAE CEAUȘESCU

## la „Expoziția de autoutilare în agricultură și industria alimentară” și la Combinatul apicol - Băneasa

Miercuri, 20 septembrie, tovarășul Nicolae Ceaușescu, secretar general al Partidului Comunist Român, președintele Consiliului de Stat al Republicii Socialiste România, a vizitat „Expoziția de autoutilare în agricultură și industria alimentară”, organizată în Pavilionul de pe malul lacului Herăstrău, din Capitală. În continuare, la Combinatul apicol-Băneasa, au fost prezentate măsurile și acțiunile întreprinse pentru îmbunătățirea programului național de dezvoltare a zootehniei și creșterea producției animale.

Cu acest prilej, secretarul general al partidului s-a întâlnit cu specialiștii din domeniul mecanizării și zootehniei, cadre de conducere din Ministerul Agriculturii, Industriei Alimentare și Apelor, analizând, la fața locului, probleme curente și de perspectivă legate de îndeplinirea hotărârilor stabilite de Congresul al X-lea al P.C.R. și Conferința Națională a partidului, în vederea perfecționării activității din aceste importante sectoare ale producției agricole, ridicării eficienței întregii agriculturii, pentru ca și lucrătorii de pe ogone, antrenați cu toate forțele, cu tot entuziasmul în marea întrecere care a cuprins întreaga țară, să realizeze cîștigul înaintea de termen. Urmată în scurt timp după vizita făcută în județul Alba, Hunedoara și Sibiu, după ședința de lucru de la Comitetul Central, din septembrie, vizita de ieri a secretarului general atestă plină grijă sa neobosită pentru dezvoltarea sarcinilor complexe pe care le ridică actualul stadiu de dezvoltare a economiei naționale, orientarea fermă spre modernizarea ei.

În această vizită de lucru, secretarul general al partidului a fost însoțit de tovarășii Ilie Verdet, membru al Comitetului Executiv al Prezidiului Permanent al C.C. al P.C.R., prim-vicepreședinte al Consiliului de Miniștri, și Cornel Burică, membru supliment al Comitetului Executiv, secretar al C.C. al P.C.R.

La sosirea în pavilionul expozițional, tovarășul Nicolae Ceaușescu este salutată de Angelo Miculescu, ministrul agriculturii, industriei alimentare și apelor, Gheorghe Petrescu, președintele Uniunii Naționale a Cooperativelor Agricole de Producție, de cadre de conducere din ministerul de resort, de numeroși specialiști, care au făcut secretarului general al partidului, celorlalți oaspeți, o caldușoasă primire. Sînt vizitate standurile expo-

ziției, care, pe o suprafață de circa 7000 mp, reunește peste 700 de utilaje pentru mecanizarea lucrărilor din toate sectoarele de activitate din agricultură și industria alimentară: pentru producție, condiționare, depozitare și valorificare cerealelor și plantelor tehnice; mecanizarea lucrărilor în legumicultură, viticultură, și pomicultură, sortarea și ambalarea legumelor și fructelor, mecanizarea lucrărilor în zootehnie. De asemenea, sînt expuse mașini și utilaje pentru frigații și alte lucrări de îmbunătățiri funciare. O gamă largă de utilaje, instalații și aparatură relevă progresele înregistrate în ceea ce privește mecanizarea și automatizarea lucrărilor în industria alimentară.

La începutul vizitei, prin intermediul unor planșe și grafice, ministrul agriculturii, industriei alimentare și apelor informează pe tovarășul Nicolae Ceaușescu că uzinele de fabricație, reparații și montaj din cadrul agriculturii noastre au asigurat, an de an, pe baza indicațiilor primite cu prilejul diferitelor vizite de lucru ale secretarului general al partidului - un sortiment tot mai mare de mașini, instalații și piese de schimb pentru nevoile unităților agricole, iar în unele cazuri s-au creat și disponibilități pentru export. Se evidențiază faptul că în cadrul vastului program de mecanizare a lucrărilor din agricultură și industria alimentară, un rol din ce în ce mai mare și-au asumat uzinele proprii, al căror plan de producție a crescut substanțial, ajungînd ca, în acest an, peste 70 la sută din numărul de tipdimensiuni de mașini agricole și peste 63 la sută din utilajele pentru industria alimentară să fie realizate, prin autoutilare.

Vizita continuă în standurile Institutului de cercetări pentru mecanizarea agriculturii. În etapa actuală mecanizarea complexă și completă a lucrărilor agricole, dotarea cu tehnica cea mai avansată, constituie unul din elementele de bază pentru creșterea productivității muncii, pentru promovarea rapidă a tehnologiilor moderne în agricultură. Relevînd cîteva din rezultatele cercetărilor acestei unități, directorul tehnic al institutului, Cezar Popovici, informează că în cadrul expoziției sînt prezentate 80 de tipuri de utilaje aflate în curs de asimilare sau în producție, menite să ridice pe o treaptă superioară nivelul de mecanizare a lucrărilor

agricole. Cîteva grafice alăturate indică creșterea continuă a nivelului de mecanizare a lucrărilor agricole, atât în întreprinderile agricole de stat, cît și în cooperativele agricole, ca urmare a folosirii raționale a utilajelor produse prin auto-dotare de către uzinele agricole.

Secretarul general al partidului apreciază realizările obținute în domeniul construcției de mașini și utilaje necesare sortării rădăcinoaselor și recomandă ca prin extinderea producției, să se asigure condiții ca și cooperativele agricole să fie înzestrate cu asemenea mașini de mare productivitate.

În continuare, oaspeții sînt informați că, pe lângă realizarea unui număr sporit de utilaje perfecționate se produce prin autoutilare marea majoritate a pieselor de schimb necesare tractoarelor și mașinilor agricole. Prin intermediul unor diagrame, este redată ponderea valorii pieselor de schimb în planul de producție al Centralei Industriale pentru fabricații, reparații și montaj în agricultură, care în anul 1972 depășește 50 la sută.

Oaspeții se interesează îndeeaproape de caracteristicile tehnice ale utilajelor expuse, de stadiul lor de asimilare în cele 16 întreprinderi pentru fabricații, reparații și montaj în agricultură. Marea diversitate de mașini, agregate, aparatură electrotehnică, întreaga gamă de scule și dispozitive prezentate este revelatoare pentru inventivitatea și spiritul creator tehnic, pentru maturitatea de concepție și de concretizare faptică pe care o oglindesc convîngător această expoziție, prima de acest fel organizată în țara noastră.

Pe parcursul vizitei este apreciat nivelul tehnic al exponatelor. Abatoarele pentru pasări, de pildă, reprezintă instalații de o deosebită complexitate, aduse în trecut din import, și care în prezent se produc în uzinele ministerului de resort, pe baza proiectelor și tehnologiilor proprii. În discuția cu secretarul general al partidului, producătorii arată că „familia” acestor abatoare a fost astfel concepută încît să poată fi realizate unități cu capacități de 1.000, 2.000, 3.000 și 6.000 pasări tăiate pe oră. În continuare, sînt prezentate numeroase utilaje folosite pentru realizarea vastului program național de îmbunătățiri funciare. Este relevantă colabo-

(Continuare în pag. a 4-a)

1947 - 1972

**30 DECEMBRIE**

În cinstea celei de-a XXV-a aniversări a Republicii

## La E. M. Livezeni

### Resursele primului frontal au început să fie valorificate

În cadrul primului abataj frontal al minei Livezeni, brigada condusă de Constantin Zaharia a executat zilele acestea cea dintîi dirijare cu susținere metalică. Combina cu care este dotat frontul de lucru respectiv a tălat pe parcursul schimburilor efectuate ieri cea de-a treia fișie, ridicînd la 1870 de tone volumul de cărbune extras pînă acum de la noua capacitate de producție.

Randamentul înregistrat nu este încă cel prevăzut și pentru onorarea lui ritmică se cuvine ca ortecii lui Zaharia să fie mai bine aprovizionate cu materiale de strictă necesitate, dar mai ales cu vagonete goale, sub acest aspect revindicîndu-se un sprijin mai consistent, o preocupare sporită din partea corpului mediu tehnic al minei.

„În orice caz, primii pași (la propriu și la figurat) au fost făcuți. Se așteaptă ca în viitorul cît mai apropiat cu putință această capacitate de bază a minei Livezeni să producă la parametri proiectați.

## Hărnicie pe coordonata

### U. U. M. P. - Boteni - Cîmpulung Muscel

Răspunzînd unei solicitări din partea M.M.P.G., colectivului Uzinei de reparat utilaj minier Petroșani a primit comanda și a finalizat de curînd, cu cîteva luni înainte de termenul stabilit inițial, un important volum de confecții metalice și piese uzinate, componente ale unui funicular pentru întreprinderea din localitatea Boteni. Funicularul „Boteni” - cum au denumit constructorii metalurgiei petroșani noua instalație destinată transportării materiei prime, din care se extrage gipsul, pe traseul Boteni - Cîmpulung Muscel, în alăturarea cărui intră molete cu diametrul de 1.800 și 3.000 mm, semnalizatoare de echidistanțare, macaze, podul de cuplare și decuplare și echipamente necesare în folosirea unor cabluri de diferite dimensiuni, a fost construit și livrat beneficiarului înainte de termen, ca urmare a însușitorii și rodniciei întrecerii socialiste pe care o desfășoară în cinstea celei de-a XXV-a aniversări a Republicii, metalurgiei U.U.M.P.

Ponderea cea mai mare din volumul de lucrări necesare producerii noului funicular a revenit brigăzii de lăcătuși și de secția construcții metalice care a avut în frunte pe priceputul comunist CONSTANTIN VIȘAN, sarcină de care brigada s-a achitat cu cinste. Execuția întregii lucrări ca și livrarea subansamblurilor au fost coordonate de tehnicianul dispecer IOAN DUMA de la serviciul producție. La Boteni, în aceste zile, se „leagă” firele hărniciei colectivului de muncitori, ingineri și tehnicieni de la U.U.M.P. cu cea a montajului noii instalații de transport - pentru creșterea, alături de altele, a încă unei premise în vederea realizării cîștigului înainte de termen.



E.M. ANINOASA: Șeful de schimb Mihai Horodnic din brigada minerului Pavel Dedu și ortecul lui Jean Parenie, într-un dialog la leșirea din șut, privind realizările din acel schimb.

## Cu ochi de gospodar, prin orașul în care locuim!

# PETROȘANI (I)

În stadiul său actual de dezvoltare urbanistică orașul Petroșani oferă celor ce îl locuiesc condiții optime în care să trăiască și să-și desfășoare activitatea.

Volumul mare de construcții social-culturale și lucrări edilitare-gospodărești demonstrează în mod cel mai convingător eforturile depuse de organele locale de partid și de stat pentru creșterea bunăstării materiale și spirituale a oamenilor muncii, exemplificînd aportul cetățenilor, al deputaților și organizațiilor obștești la înălțarea unui nivel civilizat de existență.

Asigurarea condițiilor pentru ca cetățenii să participe activ la conducerea treburilor obștești ale orașului, la rezolvarea tuturor problemelor ce le ridică dezvoltarea și buna lui gospodărire, confirmă pe deplin posibilitățile de care dispune acest centru economic-administrativ pentru modernizarea și înfrumusețarea sa continuă.

Dacă prezenta acestor condiții se face pe zi ce trece tot mai simțită în fiecare cartier, iar rezultatele de pînă acum certifică manifestarea ardentă a dorinței oamenilor muncii de

a-și face viața cît mai plăcută, participînd la tot ceea ce se înalță în orașul nostru, trebuie să recunoaștem în mod sincer că mai există încă și cazuri care umbresc succesele obținute.

Ele vizează în primul rînd sectorul gospodăresc și cel edilitar, apoi cadrul mai general al ansamblului urbanistic.

Îndepînim așadar o datorie civică pînă în dezbaterea publică a acestor aspecte care nemulțumesc pe localnici și produc o impresie deloc plăcută vizitatorilor.

Su pornim deci împreună de rîndul acesta pe strada Republicii - coloană vertebrală a orașului Petroșani - largă, spațioasă, cu multe aspecte demne de remanent ca (înaintea, dar...)

Dar, în cartierul Dărănești, în fața Școlii generale nr. 3, șoseaua prezintă multe denivelări și gropi, zona intersecției cu strada care traversează linia fe-

rată este și acum (după un an) neterminată, șanțul pentru scurgerea apei pluviale din dreptul cartierului 1 Moși și U.U.M.P. nu este regularizat îngreunînd circulația mașinilor și a cetățenilor.

Cu toate că se simte de timp îndelungat nevoia prelungirii trotuarului pe acest traseu, el nu a fost construit pînă acum. În fața turnătoriei U.U.M.P. trotuarul este distrus pe o mare suprafață lar în zilele ploioase această porțiune a străzii se transformă într-un adevărat canal unde apele depozitează tot felul de aluvii.

În Piața Victoriei există cel mai intens trafic auto și pietonal, în consecință și gîrla pentru buna întreținere, trebuie să fie mai susținută. Astăzi de sîcîl însă este deteriorat, cu multe gropi mai ales în stînga de taxi și în fața autoservirii, iar în zona de parcare din fața autogării și în stadiul de auto-

buze murdăria e cum s-ar spune, la ea acasă. Oare tovarășii Ion Șodolescu, șeful serviciului de gospodărie din cadrul Consiliului popular municipal și Ing. Gh. Romoșan, directorul I.G.C. Petroșani, au văd aceste neajunsuri? Iar dacă eventual le văd, de ce nu iau nici un fel de măsuri?

Nu departe, pe str. Vasile Conta peretii clădirilor sînt degradati și neingrijii, geamurile stropite cu noroi. Fațada Școlii populare de artă este deteriorată pe o mare suprafață.

Porțiunea, cuprinsă între hotel și gară a străzii la care ne referim prezintă aspecte cu alicuie strîngătoare. Dimpotrivă, clădiri cu înălțimi necorespunzătoare firme mai mult decît vizibile necoperiți sparte, fără jgheburii și butane de scurgere a apei. Ce să nu vorbim de

tonica FIERARU

(Continuare în pag. a 3-a)

## LA F. S. H. VULCAN

### Afirmări pe tărîmul inovațiilor

La intrarea în Fabrica de stîlpi hidraulici din Vulcan te întâmpină a gară a auto-cistivelor. Intr-un colt se poate citi: „Invenții și inovații”. Curiozitatea te îndeamnă să faci cunoștință cu tinerii inovatori de aici. În vîltoarea producției ei aruncă în luptă cu greutatea așezimii creatoare a minții ideile novatoare de perfecționare a muncii. Un colectiv înalt conștient cu prefeșterea unui specialit de inginer din Craiova, bucurîndu-se de sprijinul și îndrumarea conducerii fabricii, se vedește un acobosit „dulător al noului” - începînd de la proiectarea raționalizării și pînă la experimentarea imediată a lor. El, inveni inovator de la F.S.H. dau o luptă tăcută dar pașionantă și fructuoasă pentru fiecare minut cîștigat, pentru fiecare gram de metal economisit la fabricație echipamentului hidraulic de susținere. Ne-au atras atenția cîteva realizări: strungatul Aleodor Blăsoșu și reglorul Ștefan Ilam au conceput și realizat un dispozitiv de strunjire și filetare a unor piese din ventiliu stîlpului de abataj, care reduce timpul de lucru normal cu 5 min/bucată. Eficiența introducerii acestui dispozitiv se resimte deja prin creșterea productivității muncii la reporele respective. Pentru reducerea efortului fizic la strunjirea prelungitoarelor fixe ale stîlpilor de abataj și la alimenta-





