



# Steagul roșu

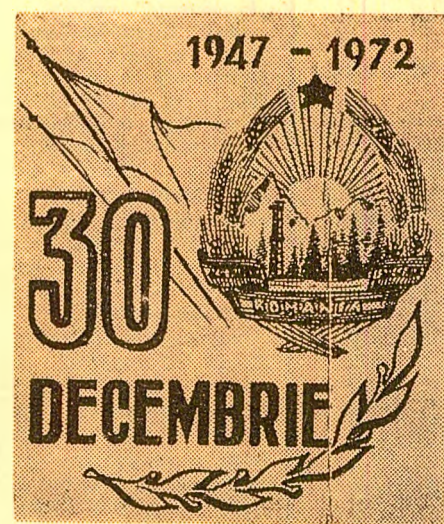
ORGAN AL COMITETULUI MUNICIPAL PETROȘANI AL P.C.R. ȘI AL CONSILIULUI POPULAR MUNICIPAL

ANUL XXVII Nr. 7143

VINERI 20 OCTOMBRIE 1972

4 PAGINI 30 BANI

Toate organizațiile de partid, toate colectivele de muncă își pun la temelia activității:  
**Înfăptuirea indicațiilor secretarului general al partidului transmise cu prilejul vizitei de lucru în Valea Jiului**



**În cinstea celei de-a XXV-a aniversări a Republicii**

## Opinii

**Căi pentru sudarea unui colectiv, pentru sporirea simțului de participare la acțiunile comune**

În aceste zile de toamnă, când piețele, adevărate „cămări” ale Capitalei, sînt mai solicitate ca oricînd de cetățeni, care își fac nu numai cumpărăturile cotidiene, ci și aprovizionarea cu produse de sezon pentru iarnă, gospodarii orașului trebuie să răspundă cu promptitudine solicitărilor, să asigure fondul de marfă în cantități corespunzătoare și de calitate. Tocmai pentru a vedea în ce măsură aceste cerințe se îndeplinesc, tovarășul Nicolae Ceaușescu a vizitat joi, 19 octombrie, principalele piețe ale Bucureștiului. Conducătorul partidului și statului a fost însoțit de tovarășii Virgil Trofin, membru al Comitetului Executiv, al Prezidiului Permanent al C.C. al P.C.R., vicepreședinte al Consiliului de Miniștri, ministrul comerțului interior, Gheorghe Ciocâr, membru al Comitetului Executiv al C.C. al P.C.R., prim-secretar al Comitetului municipal București al P.C.R., primarul general al Capitalei, precum și de Angelo Miclescu, ministrul agriculturii, industriei alimentare și apelor, Dumitru Joița, prim-vicepreședinte al consiliului popular municipal, de cadre de conducere din rețeaua comercială și industria alimentară, de reprezentanți ai organelor locale de partid și de stat.

De la bun început se impune constatarea că peste tot, în tonete și hale, în centrele de desfacere a produselor, în raioanele magazinelor, mărfurile specifice sezonului se află în cantități și sortimente bogate. Cîteva cifre sînt semnificative în acest sens. Numai ieri, piețele bucureștene au fost aprovizionate cu 3.000 tone de cartofi, 150 tone varză, 63 tone roșii, 35 tone gogoanele, 27 tone ardei gras, 100 tone fructe, 380 tone carne și preparate din carne, 26 tone păsări vii și însemnate alte cantități de produse agroalimentare. În magazine se aflau, de asemenea, suficiente cantități de lapte, peste 260 mii litri —, brînzeturii și alte produse lactate, ouă. Cumpărătorii aveau posibilitatea să aleagă, fie din rețeaua comercială de stat, cooperatistă sau de la producătorii individuali.

În ciuda condițiilor climatice nefavorabile din această toamnă, prin eforturile depuse de lucrătorii ogoarelor, care au fost ajutați de oameni ai muncii de la orașe, de tinerii studiosi, de militari, strin-

# Vizita de lucru a tovarășului NICOLAE CEAUȘESCU în piețe, unități comerciale și social-culturale din Capitală

gerea recoltei de legume și fructe s-a desfășurat în mod normal. Merită, de asemenea, subliniată contribuția adusă de mii și mii de bucureșteni care, prin muncă patriotică, și-au adus aportul la sortirea și însoțirea unor mari cantități de produse de sezon.

O a doua constatare este aceea că desfacerea produselor s-a îmbunătățit substanțial, au fost introduse forme moderne, a sporit considerabil numărul produselor preambalate, al semipreparatelor.

Toate acestea sînt urmarea directă a grijii permanente a conducătorului partidului și statului, a tovarășului Nicolae Ceaușescu personal. Sarcina trasată de secretarul general Ministerului Comerțului Interior, consiliilor populare de a asigura buna gospodărire a fondului de mărfuri, desfacerea în condiții corespunzătoare de igienă și deservire a bucurilor de consum, întărirea controlului asupra unităților comerciale, satisfacerea la nivel tot mai înalt al nevoilor și cerințelor oamenilor muncii se materializează prin fapte.

Piața „Dorobanți”, prima unitate vizitată la cele dintîi ceasuri ale dimineții, este apreciată de cumpărători. Numai ieri se puseseră în vânzare aici circa 12 tone de cartofi, 5 de ceapă, 4 de varză și alte însemnate cantități de legume și fructe. Prezența tovarășului Nicolae Ceaușescu printre cetățeni află după cumpărături este întîmpinată cu aplauze.

—Să ne trăiești, tovarășe Ceaușescu! — se auzeau voci din mulțime. Ne bucurăm că ai venit din nou în mijlocul nostru.

În fața standurilor de produse agroalimentare, secretarul general al partidului se întretine cu numeroase gospodine care și-au exprimat satisfacția pentru modul cum se desfășoară aprovizionarea, pentru varietatea și buna calitate a produselor. Gospodinele Ioana Nedelcu și Maria Banu au înțeles să mulțumească tovarășului Nicolae Ceaușescu pentru faptul că mereu este în mijlocul poporului.

— Dacă știm că vă sfîștinim astăzi în piață, luam un buchet de flori, spune una dintre ele. Vă rugăm să primiți însă florile dragostei ce vă purtăm.

La centrul de piine, apoi la cel de carne, secretarul general al partidului stă de vorbă cu vinzătorii, întrebându-se de calitatea produselor. Responsabilul pieței, Gheorghe Gheorghiu, arată, printre altele, că pentru mai buna aprovizionare a acestei piețe, destul de aglomerată, s-au luat o serie de măsuri în colaborare cu furnizorii, și la sugestia cumpărătorilor, s-au întreprins acțiuni pentru aprovizionarea ritmică în tot timpul zilei.

Și la piața „7 Noiembrie”, aceeași paletă multicoloră a roadelor toamnei. În mijlocul unor cumpărători care-l înconjoară pe tovarășul Ceaușescu, se discută asupra modului cum este aprovizionată piața. Apoi se vizitează hala de carne. Se constată, aici, lipsa cârnii de pasăre.

— De ce această situație?, întrebă secretarul general al partidului.

Se dau explicații că a existat carne de pasăre în primele ore ale dimineții.

— Aceasta nu este o justificare — subliniază tovarășul Ceaușescu. Trebuie ca aprovizionarea să se facă ritmic, să se cunoască bine necesitățile și pe această bază să existe stocurile necesare tot

timpul și, îndeosebi, la orele celo mai solicitate.

La secția de brînzeturii și mezeluri din apropiere secretarul general arată, în discuția cu cadrele de conducere din comerț, că se impune prezența unui sortiment mai bogat de preparate din carne.

Următorul popas — la piața „1 Mai”. În sectorul de legume și fructe se descăscără de dimineață cîteva camioane de cartofi aduși în cursul nopții din împrejurimile Brașovului. Apreciind calitatea acestora, secretarul general se interesează de măsurile luate pentru aprovizionarea de largă a populației cu acest produs de bază în alimentația curentă, precum și în legătură cu alte produse, îndeosebi varză, roșii, ardei și fructe.

În piața „Mie Pintilie”, unul din marile centre de aprovizionare a populației bucureștene, era, de asemenea, o animație deosebită. Cumpărătorii se opreau în fața tonetelor comerțului de stat, solicitînd mărfurile de care aveau nevoie.

În cadrul discuțiilor, unele gospodine arată că mai pierd timp prețios așteptînd să-și facă cumpărăturile.

— Ba lipsește vinzătorii, ba sînt duși după marfă.

Tovarășul Ceaușescu dă indicații reprezentanților comerțului din sector ca și cadrelor de conducere de la municipiu să ia toate măsurile pentru aprovizionarea ritmică și repartizarea rațională a mărfurilor după necesități.

Se vizitează standurile de desfacere ale producătorilor direcți. Și aici mărfuri din abundență, cu prețurile afișate vizibil. Tovarășul Nicolae Ceaușescu se oprește în dreptul unor vinzătorii — cooperatori din comuna de apropiere Capitală sau din alte județe ale țării.

— Cum a fost producția anul acesta? Întrebă secretarul general pe cooperatorul Mihail Iosiescu din comuna Voinești, județul Dimbovită.

— A fost bună, tovarășe Ceaușescu, și din surplusul nostru aducem și pe piață pentru aprovizionarea populației de la orașe, răspunde acesta.

Printre producătorii aflați la acea oră în piața „Mie Pintilie” se aflau și unii din comuna Cornetu, județul Ilfov, comună greu afectată de furia apelor din toamna aceasta. Amintindu-și cu bucurie de vizita recentă a tovarășului Ceaușescu, cooperatorul Constantin Radu arată că o serie de greutăți cauzate de inundații au fost înlăturate, cooperatorii sînt pe punctul de a termina recoltarea produselor de toamnă și lucrează cu eforturi la înmălmîțări.

— Am simțit încă o dată sprijinul partidului și statului, al dumneavoastră personal tovarășe Ceaușescu, și, pe cît ne stă în puteri, venim și noi în ajutorul tovarășilor noștri de la oraș, ajutîndu-și se aprovizionarea cu cele ce ne trebuință.

„Piața „Amzei”. Acest loc principal de desfacere a produselor agroalimentare din centrul Bucureștiului este reconstruit în întregime. Au fost amenajate standuri din beton, acoperite, unde produsele sînt expuse în cele mai bune condiții. Tovarășul Nicolae Ceaușescu vizitează aici cele 3 magazine moderne pentru desfacerea produselor agroalimentare, deschise, nu de mult, la parterul unui bloc de locu-

La secția Bărbăteni a I.P.E.G. Hunedoara-Deva

## Ritm susținut de muncă

Ziarul nostru consemna, după prima jumătate a anului, realizări bogate ale colectivului de muncitori, tehnicieni și ingineri ai secției Bărbăteni a întreprinderii de prospecțiuni și explorări geologice Hunedoara-Deva. Cifrele de bilanț, din cel de-al treilea trimestru al acestui an al cincinalului, ca și demarajul în ultimul trimestru, exprimă, de asemenea, elocvent, rezultatele rodnice ale acestui harnic colectiv, hotărîți să îndeplinească cu faptă de prestigiu cea de-a XXV-a aniversare a Republicii. Astfel, principalul indicator economic al unității — planul fizic de foraj — a fost depășit pe trimestrul III cu 231 metri foraj în roca adîncurilor.

Pentru a ne explica acest succes, inginerul Gheorghe Negescu — șeful secției, ne-a relatat:

— Întregul colectiv și-a impus în tot cursul anului adoptarea și respectarea unor măsuri de organizare superioară a muncii. Principali doi factori urmăriti în aceste acțiuni au fost: folosirea intensă și integrală a timpului de muncă al salariaților — latură esențială a disciplinei în producție care a cunoscut permanent îmbunătățiri — și, în al doilea rînd — legat de primul — exploatarea rațională a zăstrei de utilaj. Ca rezultat, productivitatea muncii a sporit pe secție, față de cea planificată, cu 4,8 la sută.

Determinante în funcționarea ireproșabilă a instalațiilor de sondă ale secției, în reducerea stăgînților la utilaje s-au dovedit a fi aprovizionarea operativă cu piese de schimb ca și reparațiile și reviziile curente de o bună calitate efectuate de către atelierele proprii. În cadrul acțiunii de autodotare și autoutilare executată în aceste ateliere, în mod curent reconstrucționări de tuburi carotiere, de carotiere mecanice și de reducții pentru foraj ca și confecții necesare utilajelor sau instalațiilor de foraj. De aici rezultă și importanța reducerii a prețului de cost pe secție: din cele 150.000 lei economii obținute pe ultimul trimestru, 138.000 lei rezultă din economii la materiale.

Din acest harnic colectiv s-au evidențiat formațiile de lucru conduse de mîștrii Titu Popescu — de la locațiile (sondele) 5376 Lupeni și puțul 5 Uricani — și Alexandru Petcu — de la sonda 5380 Lupeni. Este remarcabilă contribuția muncitorilor de la aceste sonde: Virgil Braicu, Aurel Hinoveanu, Florea Marin și Vasile Rădulescu — sonderi șefi echipă, Dănilă Rogobete — sonder și Nicolae Bivolaru — motorist.

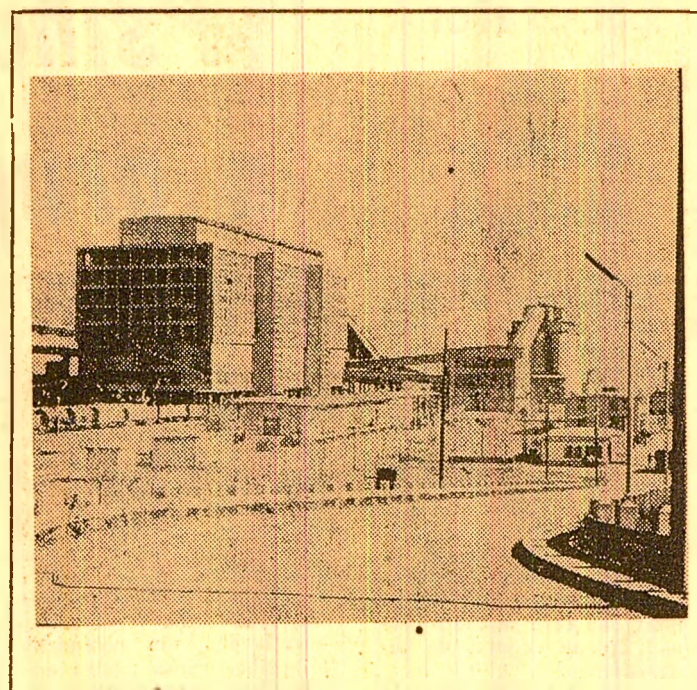
De la ateliere cele mai substanțiale contribuții le-au adus mecanicii Constantin Băltăreț, Virgil Felea, Gheorghe Răgălie și strungarii Victor Cazacu și Dumitru Cornescu.

A. HOFFMAN

## Sporuri substanțiale de cărbune

Primul loc al întrecerii desfășurate între colectivele de muncitori, tehnicieni și ingineri din sectoarele de producție de la mina Vulcan, în îndeplinirea celei de-a 25-a aniversări a Republicii, îl dețineau, după prima jumătate a lunii octombrie, vrednicii mineri ai sectorului VI cu un plus la producția de cărbune de 400 tone. Relatîndu-ne a aceasta, șeful de sector a evidențiat activitatea brigăzii condusă de Vasile Urdăș, care în perioada respectivă și-a depășit sarcina de plan cu 60 tone cărbune. Rod al efortului însemnat și al priceperii tuturor

(Continuare în pag. a 4-a)



Coroștiul dinamic al zitelor noastre.

FOTO: I. LICIU

## În pagina a II-a

### ȘCOALA-EDUCAȚIE

- Vizita la domiciliu — mijloc important de cunoaștere a elevului.
- Specificul economic al Văii Jiului trebuie reflectat și de atelierele-școli.
- Școala și mina.
- Psihologia socială a grupurilor școlare.

(Continuare în pag. a 4-a)

## La E. M. Uricani:

# Tineretul angajat cu toată energia la realizarea sarcinilor de producție

Imperativul a da cit mai mult cărbune economiei naționale, preocupă într-un înalt grad toate organizațiile de tineret de la E.M. Uricani. În adunările generale sînt analizate concret și operativ toate problemele legate de producție, calificare, perfecționare profesională. Față de neajunsurile care bazează calea unor rezultate superioare în muncă, opinia colectivă a tinerilor se manifestă combativ, intransigent. Gazeta satirică și stația de radioamplificare sînt arme de luptă eficiente împotriva unor care nu-și fac pe deplin datoria la locul de muncă.

Există, din partea tinerilor, o preocupare intensă pentru calificarea și perfecționarea profesională. Un număr de peste o sută de tineri din cadrul exploatarei se califică la

dorința și stăruința tinerilor de a fi mereu cei mai buni. Dorind să ne facă cunoscute cîteva acțiuni concrete organizate în sprijinul producției, secretarul comitetului U.T.C. de la E.M. Uricani, înaral Nicolae Popescu ne-a relatat: „Lunar utecitiții participă la zile de muncă voluntar-patriotică în care, lucrăm dintr-un frontul abateajelor la extras cărbune. Ne-am propus ca în cinstea zilei Republicii să dăm peste plan o cantitate însemnată de cărbune. Tot prin muncă voluntar-patriotică tinerii descongesează kilometri întregi de galerie, de materialele care nu mai sînt necesare și care sînt prin galerii împrăștiate ar îngreuna desfasurarea procesului de producție din subteran.

locul de muncă pentru mesele de mineri, lăcătuși, electricieni, ajutori de mineri etc., manifestînd dorința de a rămîne pentru todeauna să lucreze în meseria mînterului. Un număr însemnat de tineri urmează cursurile serale ale liceului din localitate. Concurșurile pe teme profesionale, gazeta de perete „Tineretul și producția” stimulează puternic

Ne-a atras apoi atenția în mod deosebit acțiunea din planul de muncă al comitetului.

I. FIERARU

(Continuare în pag. a 4-a)

# COORDONATE HUNEDORENE

## Noi obiective industriale: Furnalul nr. 9 de la Hunedoara

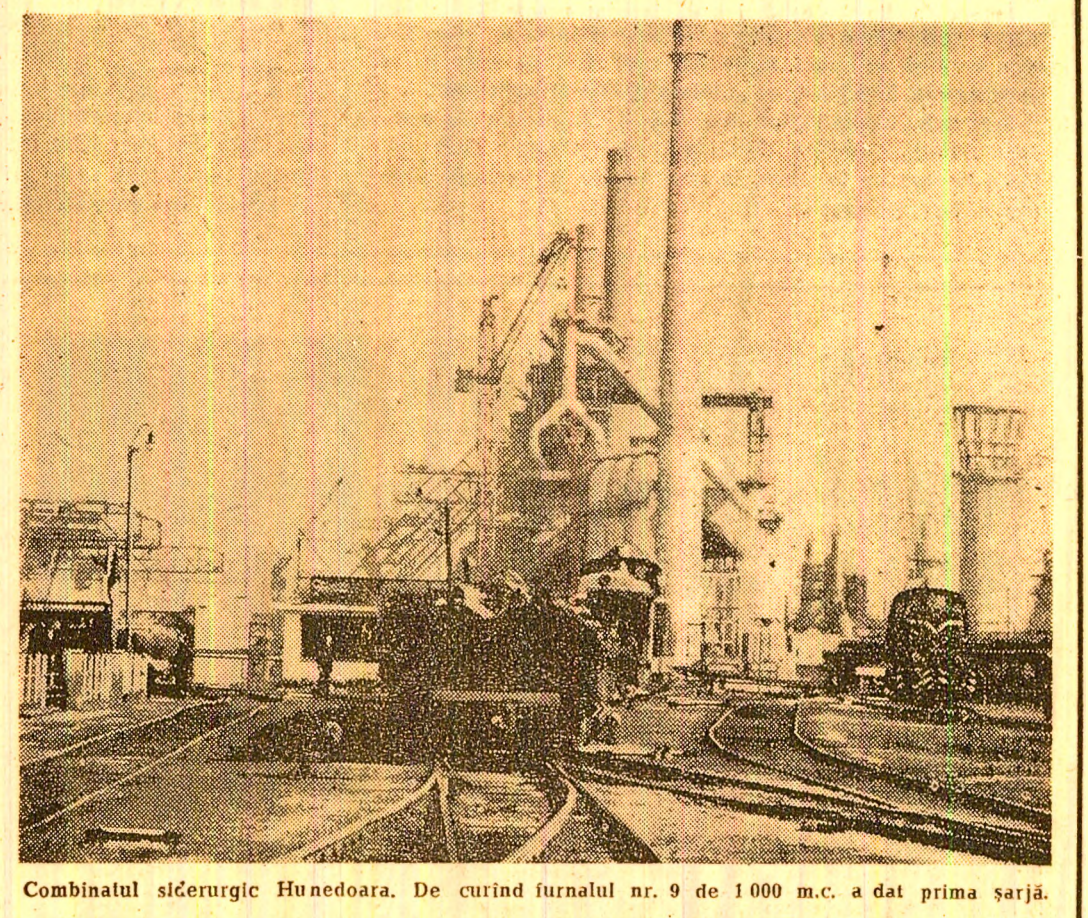
Orașul Hunedoara — prima și cea mai mare vatră de foc a țării — își amplifică tot mai mult dimensiunile siderurgice, sporind sustinut producția de oțel și fontă necesară economiei naționale. Celor opt furnale care produc anual sute de mii de tone de fontă li s-au alăturat, de curînd, încă unul, FURNALUL nr. 9, de 1.000 mc — al treilea de acest fel care funcționează, în marele centru siderurgic românesc. Finalizarea lucrărilor de construcție și punerea în funcțiune înainte de termen a marelui obiectiv s-au produs la scurt timp după vizita de lucru a tovarășului NICOLAE CEAUȘESCU în județul Hunedoara, în orașul siderurgistilor. Acest succes remarcabil înscris o nouă pagină de dăruire și abnegație muncitorească a vrednicilor constructori hunedoreni, angajați cu înaltă conștiință patriotică în marea întrecere de înfăptuire înainte de termen a planului cincinal, întrecere care a arginat toate colectivele de muncă din întreaga țară.

Marea bătaie pentru înscrierea epopeii noului colos siderurgic hunedorean s-a desfășurat de-a lungul a peste 750 de zile și nopți, timp în care experiența și măiestria profesională a peste 600 de constructori au transpus la cote reale proiectul realizat de IPROMET București, dîrind un agregat capabil de performanțe mondiale.

La construirea acestui furnal au fost folosite o serie de soluții noi, originale, prin care s-au redus considerabil termenele de execuție a unor lucrări, cum au fost instalarea cauperelor, grinda șipului, racordarea instalațiilor termoelectrice la instalațiile similare ale furnalelor nr. 7 și 8, față de care prezintă caracteristici superioare, parametri mult îmbunătățiți, la nivelul tehnicii actuale.

Dan VRINCEANU

(Continuare în pag. a 4-a)



Combinatul siderurgic Hunedoara. De curînd furnalul nr. 9 de 1000 m.c. a dat prima sa rînd.

# ȘCOALA EDUCAȚIE

Cerința fundamentală a învățământului de azi vizează intensificarea legăturii cunoștințelor teoretice de activitatea practică și de producție, ceea ce presupune desființarea instruirii tehnico-productive a elevilor în spații corespunzătoare, special amenajate. Integrate în acest proces deosebit de complex, școlile din Valea Jiului au obținut rezultate bune, dar foarte diferite, datorită diferențelor nefinanciare, decît efectul preocupărilor din cadrul fiecărei instituții de învățămînt. Modul cum fiecare școală a înțeles să-și amenajeze și doteze atelierele școlare, felul cum și-a organizat această activitate, se reflectă în pregătirea elevilor pentru a fi și activi direct proporționali cu performanțele la sfîrșitul anilor de studiu. În acest sens tovarășul Nicolae Ceaușescu sunca la Cluj, cu prilejul deschiderii anului universitar: „Există o înclinare certă a tineretului de a se încadra în producție. Dar se pune problema, cum îl pregătim? Ce facem pentru a da tinerilor cunoștințele corespunzătoare, ca după absolvirea liceului, să nu mai trebuiască să urmeze încă un an sau doi școala profesională pentru a ocupa posturi de muncitori calificați. Învățămîntul trebuie să asigure o asemenea pregătire încă după absolvirea liceului liniară să se poată încadra muncitori calificați în ramura pentru care s-a pregătit”.

După începutul anului școlar am cunoscut în mai multe școli din municipiul modul cum

se înțelege acest deziderat al învățămîntului și ce s-a făcut — sau urmează să se facă — pentru a-l converti în fapt. În Vulcan, de pildă, au fost obținute rezultate bune în această direcție prin dotarea corespunzătoare a atelierelor, cooperarea fructuoasă cu întreprinderile patronatoare și prim diversificarea meserilor. Exercițiile școlare de sfîrșit de an au dezbătut posibilitățile activității tehnico-productive a elevilor. Multe obiecte (masuțe, carpete, cuiere, diverse

Școala generală nr. 4 Petrosani nu are încă o experiență în activitatea tehnico-productivă, dar credem că a realizat un început bun. În 15 septembrie a.c. a fost încheiat un contract de patronare cu Uzina de utilaj-minier. Se stipulează că uzina se obligă să dea școlii utilaje, aparate, unelte, materii prime și deseură, specialități. Școala va trimite, an de an, candidații la școala uzinală, pregătiți corespunzător sub

elevului, azul ca un potențial muncitor.

La Școala generală nr. 5 Petrița am făcut cunoștință, încă de pe culoare, cu obiectele executate de elevi. Într-înd în laboratorul de fizică, al revelației creativității elevilor: laboratorul este amenajat prin autotudore (taburete, foarte practice, mese).

În anul școlar 1971-1972, ne spunea prof. Tiliu Gerclu, director, am realizat un venit de 16.000 lei. Au fost pregătite și 12 costume naționale

Trăim într-o zonă cu un anumit profil economic, de ce nu există o mai atentă apropiere de talmele minerului? Pregătirea tehnico-productivă trebuie gândită atît în practica imediată, dar și în perspectivă, oferind, din acest punct de vedere, cadrul optim pentru depistarea aptitudinilor pentru muncă. Dar, ceea mai mare atenție trebuie acordată elevilor pe lîngă două dactilografice, crotitorie, broderie și menaj? Va avea nevoie, într-adevăr, Valea Jiului de atît de dactilografice? Fetele pot asimila, cu profit, și alte meserii.

Această realitate permite o constatare: legăturile școlilor cu întreprinderile care le patronază se realizează adesea unilateral, inspectoratul școlar și conducerea școlilor trebuie să se orienteze spre stabilizarea unor relații multilaterale cu întreprinderile, în vederea organizării și direcționării echilibrată a activității pe care o efectuează elevii, să utilizeze dezbateri periodice pe problemele practicii, să popularizeze experiența pozitivă, să organizeze conferințele cu reprezentanții unităților socialiste din Valea Jiului. Cu toate succesele înregistrate, cooperarea dintre învățămînt și producție e încă apăsătoare de perfectă, în primul rînd, prin diversificarea meserilor în care să se reflecte și specificul economic al municipiului.

Întreaga dîntre Școala generală nr. 1 Vulcan și întreprinderea patronatoare, E.M. Paroșeni, nu vizează numai activitatea tehnico-productivă, ci revine și alte manifestări. Astfel, în cooperare cu organizația U.T.C. o minei, s-au inițiat o serie de acțiuni de recuperare și valorificare a fierului vechi, țesute, simpoziu de participarea unor muncitori minei frunțași, înmînarea carnetului U.T.C. în prezenta părinților.

## Școala și mina

T. SPĂTARU

### Specificul economic al Văii Jiului trebuie reflectat și de atelierele-școală

articole de crotitorie și broderie etc.) au fost apreciate de vizitatori și achiziționate. Menționăm liceele din Vulcan și Petrosani, școlile generale nr. 5 Petrosani, 1 Petrița, 3 Lupeni.

Dar scopul acestor activități este mult mai adînc, de natură educativă. Pentru a-l atinge este necesară o programare similară cu a oricărui altui obiect, și există o gradă în însușirea meserilor, elevul să nu repete ce a mai învățat, ci să se alege tot timpul în fața noului. Numai astfel pătrundem cu adevărat în tainele meseriei.

controlul și îndrumarea specializării uzinei care vor urmări perfecționarea activității tehnico-productive a elevilor.

— Meseriile existente în școală — ne informa prof. Maria Olariu, directoră — sint timpărie, lăcătușerie, electrotehnică, bobină, atese după necesitățile de perspectivă ale întreprinderii patronatoare care va dota atelierele în mod corespunzător.

E de la sine înțeles că o asemenea colaborare va fi eficientă, pentru că ambele părți sint interesate, de la bun început, de calitatea pregătirii

pentru formația de dansuri. În acest an planul nostru de producție cuprinde multe obiecte de artizanat (costume naționale, garnituri, pernițe etc.), cuiere cu oglindă, mese și staune, bobine stabilizatoare pentru televizoare. Preparația Petrița — întreprinderea care ne patronază — manifestă o consecventă înțelegere față de necesitățile noastre de ateliere.

Interesant este că în toate școlile din municipiul meseriile propuse elevilor sint destul de reduse la număr: electrotehnică, timpărie, lăcătușerie, sîrîngărie. De ce nu este o mai mare diversitate?

**Specialiștii români participă la elaborarea „Atlasului interlingvistic european”**

Specialiștii români participă la elaborarea „Atlasului interlingvistic european”, lucrare științifică amplă, care își propune să contribuie la cunoașterea limbilor și culturilor popoarelor de pe continentul nostru, la dezvoltarea colaborării științifice internaționale în acest domeniu.

În semn de prețuire a școlii românești de filologie, acad. Alexandru Rosetti a fost ales membru al Comitetului de onoare al Atlasului, iar prof. univ. Boris Cazacu, directorul Centrului de cercetări fonetice și dialectale din București, în Comitetul de redacție.

În același timp, a fost creat un comitet național român care va coordona activitatea de cercetare și redactare a capitolelor românești ale Atlasului. În acest sens, au și fost desemnate 119 localități din țara noastră, unde vor fi întreprinse studii lingvistice respective.

(Agerpres)

argumenteze părerea că și-a făcut-o desigur pe seama. Discuția cu părinții trebuie abordată cu mult tact. Așa cum ne-am obișnuit să înțelegem în munca noastră de particularități de vîrstă și individualitate ale elevilor, trebuie să ne obișnuim a discuta diferențiat și cu părinții. Dacă mergem în vizită la părinții unui elev care ne prezintă greutăți prin comportarea sau pregătirea școlară a copilului lor, să începem întotdeauna prin a prezenta laturile pozitive ale personalității sale. Criticînd anu-

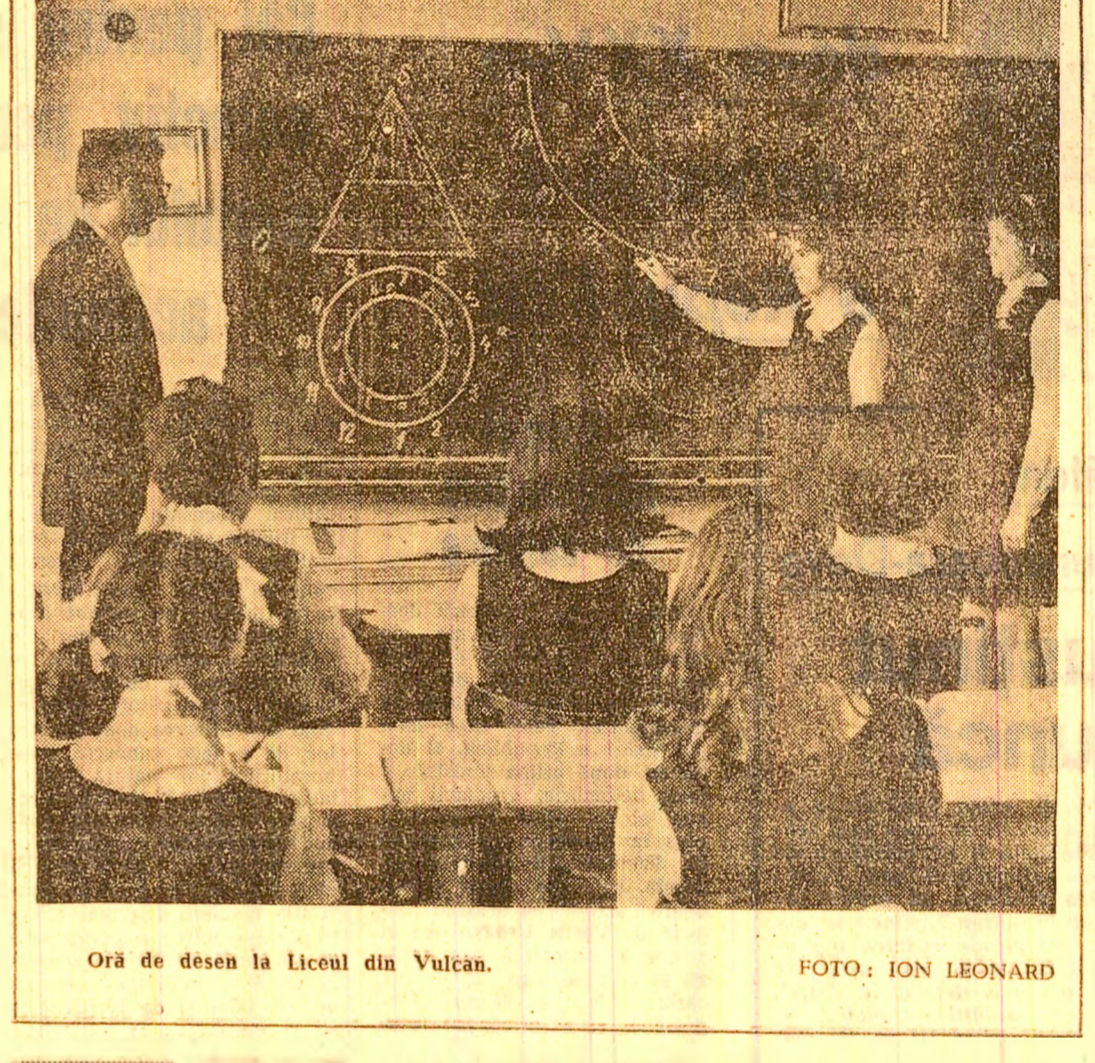
cliv eu o situație școlară foarte bună. Acum dîntre ani, făcînd mai multe vizite în cartierul Aeroport, un elev, dintre cei ce putesc fi dați ca exemplu pozitiv în toate privințele, m-a întrebat nemulțumit, de ce n-am fost și pe la el, doar stătea aproape de alți colegi pe care-i vizitasem. A-nuțindu-l că voi merge și la el în vizită, m-a rugat ca dîntind cu părinții săi, să le dau indicația — fără ca ei să înțeleagă că e făcută la sugestia lui — de a folosi televizorul într-un mod care să nu-l deranjeze în pregătirea școlară. Părinții — cu o pregătire modestă — au înțeles apoi că și muzica cea mai plăcută poate deranja un copil.

Vizita la domiciliul elevilor are rost chiar dacă îi cunoaștem pe părinții acestora. Elevul trebuie vizitat spre a-l convinge că ne interesează întreaga lui viață, că alături de părinții propriu-ziși, el mai are și un părinte școlar — dirigintele. Dar această vizită nu trebuie să aibă o programare exprimată în cifre rigide. Noi trebuie să le facem ori de cîte ori socotim că este necesar — nu cite una fiecărui elev într-un trimestru, ci poate cite 2-3 sau mai multe la unii, de la ce la ce.

Colaborarea cu familia nu se limitează desigur, la aceste vizite. Putem și noi invita pe părinți să viziteze școala, mai sint apoi sedințele cu părinții, lectoratele sau simpoziioanele pedagogice etc. Nu numai ca dirigintele, ci și ca profesor, trebuie să urmărească cunoașterea părinților elevilor. În acest caz, în primul rînd al elevilor ce au la disciplina pe care o predăm rezultate slabe spre a-i informa din timp și a le da indicațiile necesare. Altfel, se poate întimpla ca unii părinți să invoce, la sfîrșitul anului școlar, cînd vizitează zilnic școala (după ce un an întreg au ocultat-o!), că n-au fost a-nunțați, că nu știau nimic, ș.a.m.d.

Altfelunde ne înecă la început de an școlar, să ne propunem un interes sporit în munca de cunoaștere a elevilor; vizita la domiciliul lor să constituie o cale importantă a acestei strădînjii de pătrundere în tainele individualității elevului.

Prof. NICOLAE CERCHEZ



Oră de desen la Liceul din Vulcan.

FOTO: ION LEONARD

**VIZITA LA DOMICILIU—MIJLOC IMPORTANT DE CUNOAȘTERE A ELEVULUI**

mult ușurată prin faptul că, avînd avantajul unei cunoașteri profunde a individualității elevului, va ști să aplice metodele adecvate, diferențiate de la caz la caz.

O importanță deosebită de cunoaștere a elevului este vizita la domiciliul acestuia. Aceasta are ca scop și cunoașterea părinților, trebuînd să urmărească, în primul rînd, cîștigarea familiei într-o activitate de colaborare cu școala, ceea ce asigură, fără îndoială, creșterea eficienței muncii educative.

Înainte de o asemenea vizită, dirigintele trebuie să aibă date suficiente despre elev, să-i cunoască bine situația școlară, notele, frecvența, să dispună de exemple cu care să

mitte lipsuri, să se vadă că sîntem bine intenționați, să justificăm această critică cu aspecte pozitive ale situației școlare a elevului, cu convingerea noastră că el se poate îndrepta.

Vizita la domiciliu trebuie să aibă ca scop și cunoașterea atmosferei familiei, în ce măsură aceasta ajută sau stîrînește munca de acasă a elevului. Să ne interesăm de modul în care elevii noștri respectă regulimul zilnic recomandat și de precupărtărie deosebite în timpul liber.

Vizitîndu-i în primul rînd pe elevii ce ne fac greutăți, avînd note slabe, absențe nemotivate sau o comportare necorespunzătoare, socotim — de obicei — că nu mai are rost vizita la domiciliul unui

Laborator de chimie-biologie

Procesul de modernizare a învățămîntului de cultură generală din Valea Jiului se desășoară pe două planuri correlative: metodologia instruirii și educării tinerii generații și îmbunătățirea bazei materiale. Ritmul înnoirii este tot mai intens și are o formă din ce în ce mai largă, tot mai multe școli își creează, printr-o judicioasă utilizare a spațiului, raportul conținutului obiectelor de învățămînt, săli care să ofere cele mai optime condiții de învățămînt.

Cu puțin timp în urmă, la Școala generală nr. 5 din Vulcan au fost terminate lucrările în urma cărora sala de sport a primit o nouă destinație: laborator de chimie și biologie, pregătirea fizică a elevilor urmind să se desășoare în alt spațiu. Noul laborator, cu o accentuată funcționalitate, va da posibilitatea ca experiențele și toate lucrările specifice celor două obiective de învățămînt să fie executate de către elevii concomitent cu demonstrația profesorilor. La realizarea acestui frumos laborator — cu foarte interesante mese prevăzute cu chiuvete și apă curentă — după cum ne informa profesorul Mircea Poenaru, directorul școlii, profesorii și elevii au o contribuție substanțială, prin munca lor. Aceasta este doar una din amenajările de la Școala generală nr. 5 din Vulcan, o alta, care concentrează atenția acum, este împrejmuirea spațiului școlar cu un gard din beton, care va fi terminat peste cîteva zile.

**Psihologia socială a grupurilor școlare**

Depășirea de către pedagogie a etapei descriptiviste și înscrierea ei în rîndul științelor explicative, ca și delatarea educației de empirism pentru a se organiza și desfășurarea rațională, sint condiționate și de aportul pe care-l dau disciplinele auxiliare (psihologia, sociologia, etica etc.) acestui proces de „evoluare”. Lucrarea lui M. Zlate — „Psihologia socială a grupurilor școlare” — se înscrie în această arie de tendințe, abordînd fenomenul educațional din perspectiva lui psihosocială, pentru a ilustra aceste resurseri și pentru a-l face, astfel, mai eficient.

Optimizarea proceselor educative se înscrie pe ordinea de zi a pedagogiei ca o problemă prioritară și majoră. Rezolvarea ei intră în atribuțiile pedagogilor practici și teoreticieni. Acțiunea lor, însă, trebuie sprijinită de cercetările de psihologie, de sociologie și de psihosociologie. Este de necesitate imperioasă această deschidere a practicii și a teoriei educației spre disciplinele auxiliare.

Autorul lucrării cu titlul de mai sus își propune să vină cu lucrarea sa în întimplirea acestor cerințe, încercînd să descrie, pe baza unei vaste bibliografii consultate precum și a unor cercetări concrete personale, fenomenele psihosociale care există și se produc la nivelul grupurilor școlare, efectul acestora asupra procesului instructiv-educativ, precum și

și subestima aspectele de psihologie infantilă individuală. Prin partea a treia — metode de cercetare a grupurilor școlare — lucrarea devine un instrument util și eficient al îndrumării cercetărilor fenomenelor educative și în mîna educatorilor, cărora li se adresează în primul rînd. Dacă în alte domenii ale vieții sociale, precum și în activitatea economică a oamenilor, psihologia socială și-a dovedit eficacitatea doș și-a dobîndit astfel un statut prestigios, învățămîntul și educația au rămas încă în eseculativă față de ea. Lucrarea lui M. Zlate este și o invitație adresată pedagogilor de a părăsi această poziție în favoarea unei acțiuni conjugate în care cercetările de psihologie socială să-și găsească în mod firesc locul și să-și aducă aportul la sporierea eficienței activității lor.

I. DRAGAN

**„CÎNTARE ROMÂNIEI SOCIALISTE”**

În școlile din Valea Jiului au început pregătirile în vederea unei ample manifestări culturale-artistice a elevilor, prin care se omagiază împlinirea unui sfert de secol de la proclamarea Republicii — „Cîntare României socialiste”.

Substanța manifestărilor este dată de spectacole cu montaje literar-coregrafice prezentate spre sfîrșitul lunii viitoare în fața pe localități, la care se fac și selecționările pentru faza județeană.

**„Meseria, brățară de aur”**

Astăzi, 20 octombrie, la ora 16, în sala bibliotecii Casei de cultură din Petrosani are loc dezbateră „Meseria, brățară de aur”, la care participă elevii din clasele a VIII-a a școlilor generale nr. 1, 2, 3 și 4 din Petrosani. Cu acest prilej, organizatorii — colectivul bibliotecii în colaborare cu Comitetul municipal U.T.C. — au amenajat și o expoziție a cărții cu o tematică adecvată de materii. Pentru eficiența educativă a acestei interesante acțiuni, care face parte dintr-un ciclu mai larg destinat orientării profesionale a tinerilor, sint invitați mai mulți muncitori frunțași, cu bogată experiență în muncă, care prezintă meseriile lor și răspund întrebărilor.



Cel mai „tineri” pionier al clasei a II-a A, de la Școala generală nr. 1 Petrița după primirea cravatei roșii.

FOTO: EMILIAN DOBOS

**Elevi la muncă patriotică**

Zilele trecute, 200 de elevi ai Liceului din Petrosani (clasele a X-a și a XI-a) au participat la o acțiune de muncă patriotică destinată recoltării cartofilor la cooperativa agricolă de producție Ostrov-Hațeg. Munca lor, desfășurată sub îndrumarea și exemplul stimulator al profesorilor, s-a adăugat sistemului de acord global pe familii. Tot la această acțiune au mai participat peste 200 de elevi ai Grupului școlar minier din Petrosani care au ajutat pe cooperatorii din comuna Hațegana. Totești și Denisuș.

Munca patriotică a elevilor din municipiul nostru se întindează și participarea generală a elevilor din țară, care ajută cu entuziasm în aceste zile, acțiunea de stringere a recoltei.

In atelierul școlar minier Grupului școlar Petrosani.



# INDEMNIZAȚIA PENTRU MUNCA NENORMATĂ

Regula, stabilită de lege cu privire la durata timpului de lucru, este aceea că durata normală a acesteia este de 8 ore. Excepții de la această regulă sînt situațiile cînd durata timpului de lucru este mai mică sau mai mare, situații expres reglementate de lege.

În anumite sectoare de activitate, anumite categorii de angajați, prestează în mod obișnuit muncă peste durata normală a timpului de lucru, cu urmare a faptului că sarcinile ce le au de îndeplinit necesită un astfel de program. Pentru aceste categorii de angajați munca efectivă este durată normală a timpului de lucru se retribuează printr-o indemnizație calculată la salariul tarifar de încadrare. Trebuie subliniat de la început faptul că acești angajați, nu sînt retribuiți după dispozițiunile referitoare la plata orelor suplimentare, întrucît în asemenea situații orelor prestate peste programul normal de lucru nu sînt considerate ore suplimentare.

Prin H.C.M. 1505/1954, sînt stabilite funcțiile pentru care se acordă indemnizație de muncă nenormată, cît și mărimea indemnizațiilor. Legea distinge următoarele limite și funcții pentru indemnizațiile de muncă nenormată:

1. O indemnizație între 20 și 45 la sută din salariul tarifar. — conducătorilor auto de pe autovehicule care deservesc personalul de conducere și tehnico-ingineresc cu muncă nenormată;

— conducătorilor auto ce lucrează pe autovehicule, care transportă salarii și de acasă la locul de muncă și invers;

— conducătorilor auto care deservesc autocamionetele ministerelor sau instituțiilor sau ale cîntinilor salariaților;

— conducătorilor auto de pe autosalvări cu un schimb sau două;

— personalului cu muncă nenormată de la casele de odihnă, casele sanatoriale, sanatorii, prevențorii și alte asemenea unități din stațiunile balneo-climaterice și de odihnă;

— personalului din echipele de carotaje, perforări, devieri, cimentări și operațiuni speciale din industrie petroliferă;

— tehnicienilor și muncitorilor calificați de la teatre și ansambluri artistice;

— personalului operativ al cîntinilor în care nu sînt două schimburi și se servește masa la prînz și seara.

2. O indemnizație între 20 și 35 la sută, se acordă conducătorilor auto din aparatul ministerelor, alții decît cei menționați mai sus.

3. — O indemnizație între 20 și 30 la sută, din salariul tarifar, se acordă șefilor de cabinete.

4. — O indemnizație de 20 la sută se acordă:

— conducătorilor auto care deservesc autovehiculele care transportă copiii salariaților la creșă sau cîmin;

— conducătorilor auto care deservesc unele categorii de autovehicule, ce aparțin consilierilor populare sau altor unități bugetare.

Legea mai distinge reglementările în ceea ce privește acordarea indemnizației pentru muncă nenormată și categoriile de angajați care beneficiază de aceste indemnizații.

Indemnizația de muncă nenormată este stabilită anticipat, de către conducerea unității cu acordul comitetului sindical, în limitele menționate mai sus și avîndu-se în vedere numărul de ore ce se prestează în mod obișnuit peste programul normal de lucru. Indemnizația maximă de 45

## CONSULTAȚIE JURIDICĂ

la sută se poate acorda numai acelor salariați care efectuează cel puțin 4 ore pe zi în medie, peste programul normal de lucru.

Pentru conducătorii auto se are în vedere la determinarea timpului mediu de muncă prestat peste programul normal și timpul necesar pregătirii autovehiculelor (spălarea, alimentarea, etc.).

Indemnizația ce se acordă pentru muncă nenormată, se calculează, aplicîndu-se cotele stabilite la salariul tarifar de încadrare cîvenit pentru timpul lucrat în program normal de 8 ore și se achită numai pentru perioada cît angajatul a prestat efectiv muncă respectivă, nu și pentru perioade de inactivitate cum ar fi de exemplu pe durata efectuării unor reparații.

În cazul în care angajatul ce are dreptul la indemnizație de muncă nenormată, se află în concediu de odihnă sau de boală, indemnizația se calculează aplicîndu-se asupra salariului tarifar realizat, cote de indemnizație stabilite.

Indemnizația la care ne referim, se acordă numai pentru muncă prestată peste programul normal de lucru în zilele lucrătoare, în cazul în care acești angajați prestează muncă în zilele nelucrătoare, pentru această muncă beneficiază de drepturile stabilite de art. 29 din Codul muncii, adică compensarea cu timp liber corespunzător sau retribuirea pen-

tru acest timp cu un spor egal cu salariul tarifar de încadrare.

Pe timpul delegațiilor, angajații beneficiază de indemnizația de muncă nenormată, dacă sînt îndeplinite condițiile stabilite de lege pentru a primi și drepturile pe durata delegării.

## Răspundem cititorilor

**DIJMĂRESCU ION.** Petrosani și FIȘTER AUREL, Aninoasa. În prezenți sînt în curs de elaborare noi reglementări cu privire la contribuția bănească a cetățenilor, desopre care vă vom informa de îndată ce vor fi date publicității.

**HAN ION.** Lupeni. Vă rugăm ca în problema ce ne-o relatați, să vă adresați serviciului muncă și salarii al E.M. Lupeni, singurul organ în măsură să lămurească această problemă.

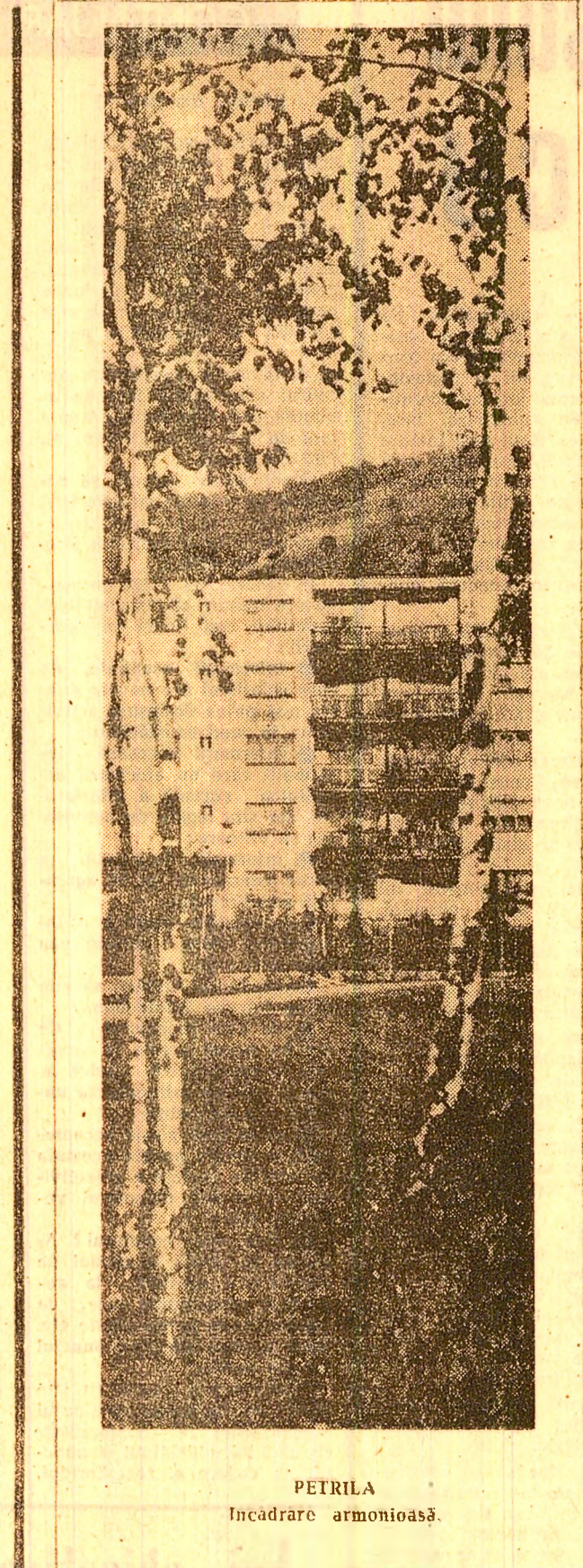
**BABIUC IOAN.** Petrosani. Prevederile Legii 12/72, sînt aplicabile și în cazul dv. în ceea ce privește vechimea necesară pentru a fi încadrat ca ajutor minor, avînd în vedere că legea se aplică de la data apariției, în toate situațiile, indiferent de faptul dacă anului salariului au fost scolarizat pentru o anumită funcție. Aveți totuși dreptul să cereți conducerei E.M. Dija, să aprecieze dacă nu e cazul să vă reducă stagiul în conformitate cu legea.

**PETRESC ALEXANDRU.** Vulcan. Cu privire la contribuția bănească, vă rugăm a vedea răspunsurile de mai sus. În ceea ce privește majorarea pensilor, vom reveni mai pe larg într-un număr viitor.

**MIHANȚA DUMITRU.** Petrosani. Potrivit art. 9 lit. „c” și art. 10 lit. „a” din Legea 1/1970, se consideră vechime în aceeași unitate și vechime în muncă, numai dacă după satisfacerea serviciului militar, angajatul se reîncadrează în aceeași unitate.

**ANDRĂȘONI CORNEL.** Petrosani. Potrivit art. 18 lit. „b” din Legea 1/1970, contestația împotriva unei sancțiuni aplicate de directorul unității, se adresează organului colectiv de conducere, respectiv comitetului oamenilor muncii din unitatea în care muncii. Conform art. 16 al. ultim din aceeași lege, hotărîrea organului colectiv de conducere este definitivă, astfel că în cazul dv. sancțiunea ce vi s-a aplicat nu mai poate fi atacată la nici un organ.

**HORIA NELEGA**



PETRIȚA Încadrare armonioasă.

**Reînnoiți-vă abonamentele la ziarul „Steagul roșu”**

Abonamentele pentru luna noiembrie a.c. se pot face pînă în ziua de 31 octombrie inclusiv.

## Cu scrisoarea dv. în față

Grigore Luca și Gheorghe Cernat din Vulcan ne comunică, printr-o scrisoare „telegrafică”, faptul că au găsit o sumă de bani pe care l-au depus la serviciul 08-senesc al miliției spre a putea fi ridicați de „păgubaș”. Așa da! În primul plan — o nesituate...

Stimatele tovarășe Dumitru Preda (Petrosani, str. Unirii, bloc 22 ap. 10), sîm că aveți dreptate — e adevărat, duceti lipsa apei calde și aceasta de mult timp. Cine-a vinovat? Se știu ei! Ce ce „repară” va să conducă (și de aceea nu e... apă caldă) iar iar na dispun de... „presiune” (și de aceea nu e... apă caldă). Poate acest „sema” va fi recepționat la I.G.I.!

Propunerea dv. tovarășe Vasile Brici (E.M. Uricani, sectorul IV), o înțeleg — fără a o comenta — celor în drept să-o judece. Pe ruta Petrosani — Uricani, dorim deci, să se amenajeze o stație facultativă pentru autobuze, în apropierea Spitalului Lupeni. Considerentele care v-au „impulsionat” propunerea nu le mai amintim. Se subînțeleg...

De acord cu dv. tovarășe Mihai Gheorghilias (Petrosani, bloc D 8). Dacă nu dispune de întreg „materialul” necesar satisfacerii cerințelor populației, de ce mai primesc Chiriac Panait (de la spătoșia chimică a cooperativei „Deservirea” Lupeni, cîmăni?) Din momentul ce nu se angajează să respecte o limită de timp?... Să nu mai primăcăscă! De acord, dar cu asta nu se rezolvă nimic. Să-și facă rost de materiale, pentru că, nu spre a găsi „motivații”, a fost „instalat” acolo...

**SIMBĂȚA 28 OCTOMBRIE**

9,00 Deschiderea emisiunii „Telex”; 9,05 Cunoașterea legii și dreptului; 9,20 A fost odă cu uciolă... „Punguța cu doi bani”; 9,25 De vorbă cu gospodăria; 9,30 Ochiul în obiectivul științei; 9,45 Pe deal pe la formate — concert de muzică populară; 10,00 Comentariu la 40 de steme (rețutură) județul Caras-Severin; 10,20 Capodopera muzicii universale; 10,45 Asprea la Festivalul internațional de balet, Varna 1972 (rețutură); 10,50 Program de cîntec (rețutură); 11,20 Telegazeta; 11,30 Deschiderea emisiunii de după-amiază — Emisiune în limba germană; 11,35 Film, interese, dans; 11,50 Primăvara din țară; 12,00 Telegazeta; 12,10 Cîntec universitar Republicii. Cronica marilor întreceri; 12,15 Arc peste dealuri; 12,20 1967 de azi; 12,25 Telegazeta; 12,55 Film serial: Manxii. — Pe munte de cîntec; 13,15 Supraviețuirea; 13,20 Telegazeta; 13,25 Telegazeta; 13,55 Film serial: Manxii. — Pe munte de cîntec; 13,55 Supraviețuirea; 14,00 Telegazeta; 14,05 Telegazeta; 14,10 Telegazeta; 14,15 Telegazeta; 14,20 Telegazeta; 14,25 Telegazeta; 14,30 Telegazeta; 14,35 Telegazeta; 14,40 Telegazeta; 14,45 Telegazeta; 14,50 Telegazeta; 14,55 Telegazeta; 15,00 Telegazeta; 15,05 Telegazeta; 15,10 Telegazeta; 15,15 Telegazeta; 15,20 Telegazeta; 15,25 Telegazeta; 15,30 Telegazeta; 15,35 Telegazeta; 15,40 Telegazeta; 15,45 Telegazeta; 15,50 Telegazeta; 15,55 Telegazeta; 16,00 Telegazeta; 16,05 Telegazeta; 16,10 Telegazeta; 16,15 Telegazeta; 16,20 Telegazeta; 16,25 Telegazeta; 16,30 Telegazeta; 16,35 Telegazeta; 16,40 Telegazeta; 16,45 Telegazeta; 16,50 Telegazeta; 16,55 Telegazeta; 17,00 Telegazeta; 17,05 Telegazeta; 17,10 Telegazeta; 17,15 Telegazeta; 17,20 Telegazeta; 17,25 Telegazeta; 17,30 Telegazeta; 17,35 Telegazeta; 17,40 Telegazeta; 17,45 Telegazeta; 17,50 Telegazeta; 17,55 Telegazeta; 18,00 Telegazeta; 18,05 Telegazeta; 18,10 Telegazeta; 18,15 Telegazeta; 18,20 Telegazeta; 18,25 Telegazeta; 18,30 Telegazeta; 18,35 Telegazeta; 18,40 Telegazeta; 18,45 Telegazeta; 18,50 Telegazeta; 18,55 Telegazeta; 19,00 Telegazeta; 19,05 Telegazeta; 19,10 Telegazeta; 19,15 Telegazeta; 19,20 Telegazeta; 19,25 Telegazeta; 19,30 Telegazeta; 19,35 Telegazeta; 19,40 Telegazeta; 19,45 Telegazeta; 19,50 Telegazeta; 19,55 Telegazeta; 20,00 Telegazeta; 20,05 Telegazeta; 20,10 Telegazeta; 20,15 Telegazeta; 20,20 Telegazeta; 20,25 Telegazeta; 20,30 Telegazeta; 20,35 Telegazeta; 20,40 Telegazeta; 20,45 Telegazeta; 20,50 Telegazeta; 20,55 Telegazeta; 21,00 Telegazeta; 21,05 Telegazeta; 21,10 Telegazeta; 21,15 Telegazeta; 21,20 Telegazeta; 21,25 Telegazeta; 21,30 Telegazeta; 21,35 Telegazeta; 21,40 Telegazeta; 21,45 Telegazeta; 21,50 Telegazeta; 21,55 Telegazeta; 22,00 Telegazeta; 22,05 Telegazeta; 22,10 Telegazeta; 22,15 Telegazeta; 22,20 Telegazeta; 22,25 Telegazeta; 22,30 Telegazeta; 22,35 Telegazeta; 22,40 Telegazeta; 22,45 Telegazeta; 22,50 Telegazeta; 22,55 Telegazeta; 23,00 Telegazeta; 23,05 Telegazeta; 23,10 Telegazeta; 23,15 Telegazeta; 23,20 Telegazeta; 23,25 Telegazeta; 23,30 Telegazeta; 23,35 Telegazeta; 23,40 Telegazeta; 23,45 Telegazeta; 23,50 Telegazeta; 23,55 Telegazeta; 24,00 Telegazeta; 24,05 Telegazeta; 24,10 Telegazeta; 24,15 Telegazeta; 24,20 Telegazeta; 24,25 Telegazeta; 24,30 Telegazeta; 24,35 Telegazeta; 24,40 Telegazeta; 24,45 Telegazeta; 24,50 Telegazeta; 24,55 Telegazeta; 25,00 Telegazeta; 25,05 Telegazeta; 25,10 Telegazeta; 25,15 Telegazeta; 25,20 Telegazeta; 25,25 Telegazeta; 25,30 Telegazeta; 25,35 Telegazeta; 25,40 Telegazeta; 25,45 Telegazeta; 25,50 Telegazeta; 25,55 Telegazeta; 26,00 Telegazeta; 26,05 Telegazeta; 26,10 Telegazeta; 26,15 Telegazeta; 26,20 Telegazeta; 26,25 Telegazeta; 26,30 Telegazeta; 26,35 Telegazeta; 26,40 Telegazeta; 26,45 Telegazeta; 26,50 Telegazeta; 26,55 Telegazeta; 27,00 Telegazeta; 27,05 Telegazeta; 27,10 Telegazeta; 27,15 Telegazeta; 27,20 Telegazeta; 27,25 Telegazeta; 27,30 Telegazeta; 27,35 Telegazeta; 27,40 Telegazeta; 27,45 Telegazeta; 27,50 Telegazeta; 27,55 Telegazeta; 28,00 Telegazeta; 28,05 Telegazeta; 28,10 Telegazeta; 28,15 Telegazeta; 28,20 Telegazeta; 28,25 Telegazeta; 28,30 Telegazeta; 28,35 Telegazeta; 28,40 Telegazeta; 28,45 Telegazeta; 28,50 Telegazeta; 28,55 Telegazeta; 29,00 Telegazeta; 29,05 Telegazeta; 29,10 Telegazeta; 29,15 Telegazeta; 29,20 Telegazeta; 29,25 Telegazeta; 29,30 Telegazeta; 29,35 Telegazeta; 29,40 Telegazeta; 29,45 Telegazeta; 29,50 Telegazeta; 29,55 Telegazeta; 30,00 Telegazeta; 30,05 Telegazeta; 30,10 Telegazeta; 30,15 Telegazeta; 30,20 Telegazeta; 30,25 Telegazeta; 30,30 Telegazeta; 30,35 Telegazeta; 30,40 Telegazeta; 30,45 Telegazeta; 30,50 Telegazeta; 30,55 Telegazeta; 31,00 Telegazeta; 31,05 Telegazeta; 31,10 Telegazeta; 31,15 Telegazeta; 31,20 Telegazeta; 31,25 Telegazeta; 31,30 Telegazeta; 31,35 Telegazeta; 31,40 Telegazeta; 31,45 Telegazeta; 31,50 Telegazeta; 31,55 Telegazeta; 32,00 Telegazeta; 32,05 Telegazeta; 32,10 Telegazeta; 32,15 Telegazeta; 32,20 Telegazeta; 32,25 Telegazeta; 32,30 Telegazeta; 32,35 Telegazeta; 32,40 Telegazeta; 32,45 Telegazeta; 32,50 Telegazeta; 32,55 Telegazeta; 33,00 Telegazeta; 33,05 Telegazeta; 33,10 Telegazeta; 33,15 Telegazeta; 33,20 Telegazeta; 33,25 Telegazeta; 33,30 Telegazeta; 33,35 Telegazeta; 33,40 Telegazeta; 33,45 Telegazeta; 33,50 Telegazeta; 33,55 Telegazeta; 34,00 Telegazeta; 34,05 Telegazeta; 34,10 Telegazeta; 34,15 Telegazeta; 34,20 Telegazeta; 34,25 Telegazeta; 34,30 Telegazeta; 34,35 Telegazeta; 34,40 Telegazeta; 34,45 Telegazeta; 34,50 Telegazeta; 34,55 Telegazeta; 35,00 Telegazeta; 35,05 Telegazeta; 35,10 Telegazeta; 35,15 Telegazeta; 35,20 Telegazeta; 35,25 Telegazeta; 35,30 Telegazeta; 35,35 Telegazeta; 35,40 Telegazeta; 35,45 Telegazeta; 35,50 Telegazeta; 35,55 Telegazeta; 36,00 Telegazeta; 36,05 Telegazeta; 36,10 Telegazeta; 36,15 Telegazeta; 36,20 Telegazeta; 36,25 Telegazeta; 36,30 Telegazeta; 36,35 Telegazeta; 36,40 Telegazeta; 36,45 Telegazeta; 36,50 Telegazeta; 36,55 Telegazeta; 37,00 Telegazeta; 37,05 Telegazeta; 37,10 Telegazeta; 37,15 Telegazeta; 37,20 Telegazeta; 37,25 Telegazeta; 37,30 Telegazeta; 37,35 Telegazeta; 37,40 Telegazeta; 37,45 Telegazeta; 37,50 Telegazeta; 37,55 Telegazeta; 38,00 Telegazeta; 38,05 Telegazeta; 38,10 Telegazeta; 38,15 Telegazeta; 38,20 Telegazeta; 38,25 Telegazeta; 38,30 Telegazeta; 38,35 Telegazeta; 38,40 Telegazeta; 38,45 Telegazeta; 38,50 Telegazeta; 38,55 Telegazeta; 39,00 Telegazeta; 39,05 Telegazeta; 39,10 Telegazeta; 39,15 Telegazeta; 39,20 Telegazeta; 39,25 Telegazeta; 39,30 Telegazeta; 39,35 Telegazeta; 39,40 Telegazeta; 39,45 Telegazeta; 39,50 Telegazeta; 39,55 Telegazeta; 40,00 Telegazeta; 40,05 Telegazeta; 40,10 Telegazeta; 40,15 Telegazeta; 40,20 Telegazeta; 40,25 Telegazeta; 40,30 Telegazeta; 40,35 Telegazeta; 40,40 Telegazeta; 40,45 Telegazeta; 40,50 Telegazeta; 40,55 Telegazeta; 41,00 Telegazeta; 41,05 Telegazeta; 41,10 Telegazeta; 41,15 Telegazeta; 41,20 Telegazeta; 41,25 Telegazeta; 41,30 Telegazeta; 41,35 Telegazeta; 41,40 Telegazeta; 41,45 Telegazeta; 41,50 Telegazeta; 41,55 Telegazeta; 42,00 Telegazeta; 42,05 Telegazeta; 42,10 Telegazeta; 42,15 Telegazeta; 42,20 Telegazeta; 42,25 Telegazeta; 42,30 Telegazeta; 42,35 Telegazeta; 42,40 Telegazeta; 42,45 Telegazeta; 42,50 Telegazeta; 42,55 Telegazeta; 43,00 Telegazeta; 43,05 Telegazeta; 43,10 Telegazeta; 43,15 Telegazeta; 43,20 Telegazeta; 43,25 Telegazeta; 43,30 Telegazeta; 43,35 Telegazeta; 43,40 Telegazeta; 43,45 Telegazeta; 43,50 Telegazeta; 43,55 Telegazeta; 44,00 Telegazeta; 44,05 Telegazeta; 44,10 Telegazeta; 44,15 Telegazeta; 44,20 Telegazeta; 44,25 Telegazeta; 44,30 Telegazeta; 44,35 Telegazeta; 44,40 Telegazeta; 44,45 Telegazeta; 44,50 Telegazeta; 44,55 Telegazeta; 45,00 Telegazeta; 45,05 Telegazeta; 45,10 Telegazeta; 45,15 Telegazeta; 45,20 Telegazeta; 45,25 Telegazeta; 45,30 Telegazeta; 45,35 Telegazeta; 45,40 Telegazeta; 45,45 Telegazeta; 45,50 Telegazeta; 45,55 Telegazeta; 46,00 Telegazeta; 46,05 Telegazeta; 46,10 Telegazeta; 46,15 Telegazeta; 46,20 Telegazeta; 46,25 Telegazeta; 46,30 Telegazeta; 46,35 Telegazeta; 46,40 Telegazeta; 46,45 Telegazeta; 46,50 Telegazeta; 46,55 Telegazeta; 47,00 Telegazeta; 47,05 Telegazeta; 47,10 Telegazeta; 47,15 Telegazeta; 47,20 Telegazeta; 47,25 Telegazeta; 47,30 Telegazeta; 47,35 Telegazeta; 47,40 Telegazeta; 47,45 Telegazeta; 47,50 Telegazeta; 47,55 Telegazeta; 48,00 Telegazeta; 48,05 Telegazeta; 48,10 Telegazeta; 48,15 Telegazeta; 48,20 Telegazeta; 48,25 Telegazeta; 48,30 Telegazeta; 48,35 Telegazeta; 48,40 Telegazeta; 48,45 Telegazeta; 48,50 Telegazeta; 48,55 Telegazeta; 49,00 Telegazeta; 49,05 Telegazeta; 49,10 Telegazeta; 49,15 Telegazeta; 49,20 Telegazeta; 49,25 Telegazeta; 49,30 Telegazeta; 49,35 Telegazeta; 49,40 Telegazeta; 49,45 Telegazeta; 49,50 Telegazeta; 49,55 Telegazeta; 50,00 Telegazeta; 50,05 Telegazeta; 50,10 Telegazeta; 50,15 Telegazeta; 50,20 Telegazeta; 50,25 Telegazeta; 50,30 Telegazeta; 50,35 Telegazeta; 50,40 Telegazeta; 50,45 Telegazeta; 50,50 Telegazeta; 50,55 Telegazeta; 51,00 Telegazeta; 51,05 Telegazeta; 51,10 Telegazeta; 51,15 Telegazeta; 51,20 Telegazeta; 51,25 Telegazeta; 51,30 Telegazeta; 51,35 Telegazeta; 51,40 Telegazeta; 51,45 Telegazeta; 51,50 Telegazeta; 51,55 Telegazeta; 52,00 Telegazeta; 52,05 Telegazeta; 52,10 Telegazeta; 52,15 Telegazeta; 52,20 Telegazeta; 52,25 Telegazeta; 52,30 Telegazeta; 52,35 Telegazeta; 52,40 Telegazeta; 52,45 Telegazeta; 52,50 Telegazeta; 52,55 Telegazeta; 53,00 Telegazeta; 53,05 Telegazeta; 53,10 Telegazeta; 53,15 Telegazeta; 53,20 Telegazeta; 53,25 Telegazeta; 53,30 Telegazeta; 53,35 Telegazeta; 53,40 Telegazeta; 53,45 Telegazeta; 53,50 Telegazeta; 53,55 Telegazeta; 54,00 Telegazeta; 54,05 Telegazeta; 54,10 Telegazeta; 54,15 Telegazeta; 54,20 Telegazeta; 54,25 Telegazeta; 54,30 Telegazeta; 54,35 Telegazeta; 54,40 Telegazeta; 54,45 Telegazeta; 54,50 Telegazeta; 54,55 Telegazeta; 55,00 Telegazeta; 55,05 Telegazeta; 55,10 Telegazeta; 55,15 Telegazeta; 55,20 Telegazeta; 55,25 Telegazeta; 55,30 Telegazeta; 55,35 Telegazeta; 55,40 Telegazeta; 55,45 Telegazeta; 55,50 Telegazeta; 55,55 Telegazeta; 56,00 Telegazeta; 56,05 Telegazeta; 56,10 Telegazeta; 56,15 Telegazeta; 56,20 Telegazeta; 56,25 Telegazeta; 56,30 Telegazeta; 56,35 Telegazeta; 56,40 Telegazeta; 56,45 Telegazeta; 56,50 Telegazeta; 56,55 Telegazeta; 57,00 Telegazeta; 57,05 Telegazeta; 57,10 Telegazeta; 57,15 Telegazeta; 57,20 Telegazeta; 57,25 Telegazeta; 57,30 Telegazeta; 57,35 Telegazeta; 57,40 Telegazeta; 57,45 Telegazeta; 57,50 Telegazeta; 57,55 Telegazeta; 58,00 Telegazeta; 58,05 Telegazeta; 58,10 Telegazeta; 58,15 Telegazeta; 58,20 Telegazeta; 58,25 Telegazeta; 58,30 Telegazeta; 58,35 Telegazeta; 58,40 Telegazeta; 58,45 Telegazeta; 58,50 Telegazeta; 58,55 Telegazeta; 59,00 Telegazeta; 59,05 Telegazeta; 59,10 Telegazeta; 59,15 Telegazeta; 59,20 Telegazeta; 59,25 Telegazeta; 59,30 Telegazeta; 59,35 Telegazeta; 59,40 Telegazeta; 59,45 Telegazeta; 59,50 Telegazeta; 59,55 Telegazeta; 60,00 Telegazeta; 60,05 Telegazeta; 60,10 Telegazeta; 60,15 Telegazeta; 60,20 Telegazeta; 60,25 Telegazeta; 60,30 Telegazeta; 60,35 Telegazeta; 60,40 Telegazeta; 60,45 Telegazeta; 60,50 Telegazeta; 60,55 Telegazeta; 61,00 Telegazeta; 61,05 Telegazeta; 61,10 Telegazeta; 61,15 Telegazeta; 61,20 Telegazeta; 61,25 Telegazeta; 61,30 Telegazeta; 61,35 Telegazeta; 61,40 Telegazeta; 61,45 Telegazeta; 61,50 Telegazeta; 61,55 Telegazeta; 62,00 Telegazeta; 62,05 Telegazeta; 62,10 Telegazeta; 62,15 Telegazeta; 62,20 Telegazeta; 62,25 Telegazeta; 62,30 Telegazeta; 62,35 Telegazeta; 62,40 Telegazeta; 62,45 Telegazeta; 62,50 Telegazeta; 62,55 Telegazeta; 63,00 Telegazeta; 63,05 Telegazeta; 63,10 Telegazeta; 63,15 Telegazeta; 63,20 Telegazeta; 63,25 Telegazeta; 63,30 Telegazeta; 63,35 Telegazeta; 63,40 Telegazeta; 63,45 Telegazeta; 63,50 Telegazeta; 63,55 Telegazeta; 64,00 Telegazeta; 64,05 Telegazeta; 64,10 Telegazeta; 64,15 Telegazeta; 64,20 Telegazeta; 64,25 Telegazeta; 64,30 Telegazeta; 64,35 Telegazeta; 64,40 Telegazeta; 64,45 Telegazeta; 64,50 Telegazeta; 64,55 Telegazeta; 65,00 Telegazeta; 65,05 Telegazeta; 65,10 Telegazeta; 65,15 Telegazeta; 65,20 Telegazeta; 65,25 Telegazeta; 65,30 Telegazeta; 65,35 Telegazeta; 65,40 Telegazeta; 65,45 Telegazeta; 65,50 Telegazeta; 65,55 Telegazeta; 66,00 Telegazeta; 66,05 Telegazeta; 66,10 Telegazeta; 66,15 Telegazeta; 66,20 Telegazeta; 66,25 Telegazeta; 66,30 Telegazeta; 66,35 Telegazeta; 66,40 Telegazeta; 66,45 Telegazeta; 66,50 Telegazeta; 66,55 Telegazeta; 67,00 Telegazeta; 67,05 Telegazeta; 67,10 Telegazeta; 67,15 Telegazeta; 67,20 Telegazeta; 67,25 Telegazeta; 67,30 Telegazeta; 67,35 Telegazeta; 67,40 Telegazeta; 67,45 Telegazeta; 67,50 Telegazeta; 67,55 Telegazeta; 68,00 Telegazeta; 68,05 Telegazeta; 68,10 Telegazeta; 68,15 Telegazeta; 68,20 Telegazeta; 68,25 Telegazeta; 68,30 Telegazeta; 68,35 Telegazeta; 68,40 Telegazeta; 68,45 Telegazeta; 68,50 Telegazeta; 68,55 Telegazeta; 69,00 Telegazeta; 69,05 Telegazeta; 69,10 Telegazeta; 69,15 Telegazeta; 69,20 Telegazeta; 69,25 Telegazeta; 69,30 Telegazeta; 69,35 Telegazeta; 69,40 Telegazeta; 69,45 Telegazeta; 69,50 Telegazeta; 69,55 Telegazeta; 70,00 Telegazeta; 70,05 Telegazeta; 70,10 Telegazeta; 70,15 Telegazeta; 70,20 Telegazeta; 70,25 Telegazeta; 70,30 Telegazeta; 70,35 Telegazeta; 70,40 Telegazeta; 70,45 Telegazeta; 70,50 Telegazeta; 70,55 Telegazeta; 71,00 Telegazeta; 71,05 Telegazeta; 71,10 Telegazeta; 71,15 Telegazeta; 71,20 Telegazeta; 71,25 Telegazeta; 71,30 Telegazeta; 71,35 Telegazeta; 71,40 Telegazeta; 71,45 Telegazeta; 71,50 Telegazeta; 71,55 Telegazeta; 72,00 Telegazeta; 72,05 Telegazeta; 72,10 Telegazeta; 72,15 Telegazeta; 72,20 Telegazeta; 72,25 Telegazeta; 72,30 Teleg

