



# Steagul nostru



ANUL XXX Nr. 7427 | JOI | 20 SEPTEMBRIE 1973 | 4 PAGINI 30 BANI

ORGAN AL COMITETULUI MUNICIPAL PETROȘANI AL P.C.R. ȘI AL CONSILIULUI POPULAR MUNICIPAL

## CINCINALUL ÎNAINTE DE TERMEN!

### Obiectivul de întrecere și de angajare plenară în muncă a tuturor colectivelor

Constant, lună de lună de la începutul anului ortacii lui Ioan Baciu, șef de brigadă în sectorul III al Exploatareii miniere Lunea au reușit să depășească sarcina de productivitate a muncii planificată pentru abatajul frontal nr. 62, din strada 3 în

#### Productivitate înaltă în abataje

care muncesc. În felul acesta alături de celelalte brigăzi de mineri frontalisti din sector, Costache Bigu și Ioan Cojocaru, au participat la succesele întregului colectiv al sectorului de față al minei.

Și luna septembrie se dovedește, prin realizările de până acum, a fi o lună bogată în carbune extras din abatajele respective. Pe sector sarcina de carbune planificată era depășită, până ieri, cu 200 tone, din care 182 tone sînt rezultatul strădaniilor vrednicilor mineri conduși de Ioan Baciu. Aceștia au sporit productivitatea muncii planificată pe fiecare post în parte, în perioada care a trecut din luna în curs, în medie cu 200 kg. Este un mod demn de a păstra titlul de frunțaș în întrecerea pentru mai mult carbune.

#### Pe Șantierul 71 C.C.F. Petroșani

#### O producție suplimentară de 1200000 lei

Bilanțul pe perioada trecută din luna septembrie înșădită colectivului Șantierului 71 C.C.F. Petroșani să aprecieze că sarcina valorică de plan lunar a putea fi depășită cu 2000000 lei. Pînă în prezent, de la începutul lunii, s-au efectuat lucrări suplimentare în valoare de peste 1200000 lei.

Cel mai intens ritm de muncă s-a înregistrat în aceste zile pe defileul Jiului, unde este în montaj, pe porțiuni, firul electric de contact. Aceasta reprezintă faza care prevede punerea în funcție a viitoareii căi ferate electrificate.

#### LA MINA LUPENI

#### Trei sectoare cu sarcinile de carbune depășite

Ca și în luna august, cînd colectivul minei Lupeni a reușit să depășească planul și să recupereze peste șase mii de tone din restanța de carbune acumulată în prima jumătate a anului, și în luna septembrie, în abataje, minierii de aici duc o aprigă bătălie pentru redresarea activității extractivă.

Cu două zile înainte încheierii decadelor II-a, trei din sectoarele productive ale minei raportează substanțiale depășiri față de sarcinile de carbune planificate. Pe de o parte este vorba de sectoarele II și IV ale căror colective și pînă acum, în majoritatea lunilor trecute de la începutul anului s-au situat în

frunța întrecerii pentru cit mai mult carbune. Pe luna în curs, plusurile cumulate la zi de cele două sectoare sînt de 1419 și, respectiv, 1236 tone carbune. Pe de altă parte, colectivul sectorului VI, raportează depășirea sarcinii de extracție pe perioada scursă din lună cu peste 1250 tone.

#### LA I. U. M. PETROȘANI

### NORMAREA ȘTIINȚIFICĂ stimulent real al creșterii productivității muncii

Pentru a-și putea finaliza rolul în creșterea continuă a productivității muncii, normele de muncă trebuie să fie de calitate. Or, pentru ca o normă să primească calificativul de calitate ea trebuie să fie aplicată unui proces tehnologic și de muncă rațional ales, să evidențieze în timpul progresului tehnic și să țină seama de condițiile tehnico-organizatorice de lucru, precum și de orice modificare a tehnologiei sau a metodei de muncă. De aceea o normă de calitate, elaborată în mod științific, trebuie să reflecte cât mai fidel consumul de timp pentru executarea unei operații sau lucrări date.

Prin multiplele măsuri luate în ultima perioadă pe plan

național, situația normării muncii în țara noastră s-a îmbunătățit substanțial alături de puncte de vedere al elaborării normativelor cit și al modulului de aplicare a acestora. Apare însă de fiecare dată un aspect, și anume: în cazul aplicării corecte a unor norme de calitate au existat și vor exista muncitori care să nu le îndeplinească, în timp ce alții, le vor depăși. Acest fapt se poate constata luna de luna în cadrul secțiilor și atelierelor din Întreprinderea de utilaj minier din Petroșani ca și în multe alte sectoare de muncă din municipiu. Spre exemplu, în luna iulie 1973 obținute la secția mecanică a I. U. M. Petroșani, Ilie Aurel,

muncitor, posedind categoria a doua de salarizare, a realizat norma în proporție de 132 la sută. În condiții similare, la o mașină cu aceleași caracteristici, muncitorul Petru Dubreanu posedind categoria a 3-a de încadrare a înregistrat o realizare medie lunară de numai 110 la sută.

Decalajul, în exemplul de mai sus, se datorește în mare parte unor factori de influență asupra modulului de lucru, respectiv, metodei de muncă, gradului de organizare a locului de muncă, de inventivitate etc. Există însă și alte situații, în care unii muncitori au înregistrat realizări de norme cuprinse între 100-180 la sută. Explicația? Realizările au avut la bază o modificare a procesului tehnologic inițial stabilit prin scderea timpului normat pentru execuție. Este o dovadă că la stabilirea normei nu s-au evidențiat în suficientă măsură toți factorii de influență. Într-un asemenea caz la Întreprinderea noastră se intervine prompt analizîndu-se cauzele care au schimbat situația inițială, operîndu-se în fișa tehnică a reperului (sau operației) atît îmbunătățirile de tehnologie cit și necesarul de timp, astfel că la următoarele comenzi, se aplică deja o nouă normă de timp. Evident, se acționează pentru generalizarea raționalizării la toate mașinile identice.

Prin spiritul inventiv al unor muncitori, în general a

#### Ioan BERTOTI, tehnician principal, I.U.M.P.

(Continuare în pag. a 3-a)



Comunistul Vasile Brie de la sectorul IV al E.M. Vulcan e unul din maștrii mineri care obișnuiesc ca înaintea intrării în șut să mai facă, la ziua, o scurtă recapitulare a planului de acțiune a brigăzilor la locul de muncă.

Îată-l în clișeu nostru, împreună cu șeful de schimb Francisc Silvester din brigada minerului Iosif Costea și ortacii Nicolae Ispas și Ioan Andrieș, surprins într-o asemenea discuție înaintea intrării în șut.

Foto: I. LICIU

### Liceul industrial minier începe anul școlar sub semnul unor modernizări de profunzime

Mai erau doar două zile pînă la deschiderea noului an de învățămînt cînd am fost la Liceul industrial minier din Petroșani. Pregătirile pentru acest eveniment reuneau eforturile tuturor cadrelor didactice și multor elevi într-o activitate febrilă prezentă în săli și pe coridoare, în toate cele patru corpuri ale acestei unități de învățămînt mediu tehnic.

În acest cadru întrebarea adresată profesorului Anton Păscu, director al liceului, cu privire la noutățile școlii își primea un răspuns concret, convingător.

— Perioada vacanței a însemnat pentru noi, ne spunea interlocutorul, o intensificare a muncii în vederea amenajării necesare bunei desfășurări a învățămîntului. Anul trecut cînd am intrat în acest complex de clădiri, nu mai aveam timp necesar pentru a exe-

cuta lucrări de modernizare care să sporească eficiența formativă a lecțiilor noastre. Așa că toate cite se văd le-am făcut în această vară. Liceul nostru dispune acum de cabinete și laboratoare (limba și literatura română, fizică, chimie, științe sociale, protecția muncii, geologie, rezistența materialelor, preparare, exploatarea miniere, desen tehnic, mașini miniere), de ateliere bine dotate, de un poligon de tehnologie minieră, întinat și cantină, toate făcînd posibil ca învățămîntul să aibă un caracter modern, aplicativ de profunzime.

Ne-am continuat convorbirea trecînd din sală în sală. Laboratorul de chimie se află într-o fază finală a execuției. Alături de elevi, profesora Eliza György muncea și era mulțumită de condițiile pe care le va crea laboratorului.

— Elevii noștri sînt foarte pricepuți, ne mărturisise prof. E. György. Nicolae Czeke, de aliad, din anul IV a lucrat la acest interesant și sugestiv nou care va reprezenta configurația electronică, iar acum e în ultima fază un sistem periodic cu iluminare și pupitru de comandă al laboratorului. Toate aceste amenajări vor face ca lecțiile de chimie să aibă un caracter practic, fiecare elev putînd să efectueze experiențele cerute.

Liceul industrial minier din Petroșani este (sau va fi în scurt timp) unitatea școlară din Valea Jiului cu cele mai moderne sisteme de predare. Elevii nu vor mai avea o cloșă anume, se vor deplasa, în funcție de ore, în cabinete, la

T. SPATARU  
(Continuare în pag. a 3-a)

## Vizita tovarășului NICOLAE CEAUȘESCU în Republica Peru

### Oaspeți ai orașului și provinciei Trujillo

După cum s-a relatat, în dimineața zilei de marți, președintele Nicolae Ceaușescu, împreună cu tovarăsa Elena Ceaușescu au făcut o vizită în orașul Trujillo și provincia cu același nume, situate în departamentul Libertad.

Oaspeții au fost însoțiți de ministrul peruan al agriculturii, general Enrique Valdes Angulo și alte persoane oficiale peruvane.

Pe aeroportul din Trujillo, unul din cele mai mari orașe ale țării, au venit să-l salute pe președintele Consiliului de Stat, General Rudecindo Zavaleta Rivera, comandantul celei de-a șaptea divizi moto-rizate și comandantul general al rețelei cooperative agricole de producție, colonel Jorge Ruiz Lombardi, prefectul departamentului Libertad, și alte oficialități locale. Tovarășul Nicolae Ceaușescu trece în revistă garda de onoare. Cetățenii aflați în incinta aeroportului aplaudă îndelung pe vizitatorul nostru. Dincolo de porțile aeroportului, pe o distanță de câteva sute de metri, se află aliniați caștii școlii de infanterie marină. Coloana de mașini se în-

dreapță spre centrul orașului. Pe străzi s-au adunat numeroși locuitori, foarte mulți dintre ei tineri, care fac o călduroasă manifestare de simpatie conducătorului român. Fanfare militare și ansambluri populare execută melodii pline de victorie. Pește tot înfrînștii chipuri vescele, zîmbitoare, așa cum se întîmplă totdeauna cînd primii oaspeți dragi. Ca prețutîndeni de-a lungul itinerariului latino-american, și aici poți zări o adevărată revărsare de stegulețe tricolore. Drumul parcurs trece foarte aproape de un fumos parcu cu arbori exotici, cu alți asfalți-tate de azi înainte acest parc se va numi „România”, în cinstea memorabilului eveniment pe care îl constituie pentru toți locuitorii orașului vizita președintelui Ceaușescu.

În piața din fața primăriei domnește o mare însuflețire. Multimea exalta înăuntru puter-nice pe conducătorul Român-iei socialiste, care răspunde cu prietenie aclamațiilor ce ră-sună din toate părțile. Este în întîmpinarea oaspeților, primarul Virgilio Vanini de Los Rios mulțumeste pentru

cinstea deosebită făcută orașului prin această vizită. În sala de reuniuni a Consiliului municipal, are loc ceremonia prin care președintele Nicolae Ceaușescu este proclamat oaspe-te ilustru al orașului Trujillo înmîinîndu-i-se, totodată, medalia de onoare a acestuil oraș.

Semnalmente, transmisă în direct de postul de radio „Ondas del Norte”, începe prin întonarea imnurilor de stat român și peruan. Multimea scandează: „Trăiască România !”, „Trăiască Peru !”.

Primarul orașului, în numele populației din Trujillo, și al Consiliului municipal și al Consiliului provincial, adre-sează președintelui român cel mai cordial salut de bun-venit. Vizita dumneavoastră, a-rată vorbitorul, reafirmă și impulsionează legăturile de frăție care ne unesc cu guver-nul și poporul României. Vă primim în această casă, care este casa poporului, cu entu-ziasm și admirație pentru că știm că viața dumneavoastră este consacrată slujirii fără

(Continuare în pag. a 4-a)

## Cuvîntarea tovarășului Nicolae Ceaușescu

Domnule primar, Domnule ministru, Domnule prefect, Doamnelor și domniilor,

Aș dori înainte de toate, să vă mulțumesc dumneavoastră și locuitorilor orașului Trujillo pentru primirea cordială pe care ne-ați făcut-o. Vedem în aceasta o expresie a sen-timentelor față de poporul român, sentimente pe care, de asemenea, și poporul român le nutrește față de poporul dumneavoastră.

Totodată, vă adresez dum-neavoastră și tuturor locuito-rilor orașului Trujillo un salut călduros din partea noastră, a poporului român. Este pentru noi o deosebită bucie-rie că, vizitînd Republica Peru, am putut să facem o scur-tă vizită și în orașul dumnea-voastră; pentru acest prilej, exprim mulțumiri cordiale președintelui Velasco Alvarado, care ne-a inclus în pro-gram și această vizită.

Intr-adevăr, vizita pe care o întreprindem în țara dum-neavoastră, ca și în celelalte țări ale Americii Latine, are drept scop de a pune bazele unei colaborări rodnice, prin-tind de la faptul că, în lumea de astăzi, popoarele trebuie să concureze strîns între ele.

Mai cu seamă, popoarele care pășesc acum pe calea dez-voltării economico-sociale, tre-buie să-și unească eforturile pentru a asigura un progres mai rapid în dezvoltarea e-conomică și socială, în ridicarea bunăstării generale a po-porului pentru a-și consolida

independența și suveranitatea națională.

Poporul român a cunoscut, secole de-a rîndul, aspirarea străină, a dus lupte grele pen-tru a-și cuceri această inde-pendență națională. De apro-pe 30 de ani, e a trecut la făurirea unei noi orînduirii so-ciale, orînduirea socialistă, și a obținut succese remarcabile pe această cale. Producem as-tăzi, în industrie, de 25 de ori mai mult decît înainte de război. A crescut nivelul de-trai al poporului, s-au dezvoltat învățămîntul, știința, cul-tura și, mai presus de toate, poporul a lăchidat pentru tot-deauna atît aspirarea străină, cit și aspirarea elaselor domi-nante din propria țară, deven-înd pe deplin stăpîn pe des-tinul său, pe bogățiile natio-nale, pe care îl folosește în scopul dezvoltării generale a țării, al ridicării bunăstării sale materiale și spirituale.

Tocmai datorită faptului că toate bogățiile sînt în proprie-tate mîini, că poporul își con-struiește în mod conștient vi-torul său, am putut obține, în acești 30 de ani, asemenea rezultate. Am transformat o țară rîmăasă în urmă din punct de vedere industrial, cu o agricultură înapoiată, într-o țară cu o industrie dezvoltată, cu o agricultură în plină înflorire, am asigurat na-țiunii noastre un nivel de viață material și spiritual rid-cat, adevărată independență și suveranitate, un loc demn în familia națiunilor lumii.

Față de ce întregul popor român sprijină activ politica guvernului și a partidului nostru, știind că aceasta co-

respunde pe deplin interese-lor sale vitale. Totodată, știm că este necesară o strînsă so-lidaritate internațională. Dez-voltăm larg relațiile cu toate țările socialiste, adîncim co-laborarea și solidaritatea cu toate statele care au trecut pe calea dezvoltării independen-te. Știm că solidaritatea acestor state este esențială pentru ca ele să-și poată făuri o via-ță demnă, de dreptate socia-lă și de independență și suve-ranitate. Nu este posibilă fău-rirea unei noi orînduirii, a u-nei lumi mai drepte și mai bune, fără unitatea tuturor forțelor naționale, fără a merge ferm pe calea realiză-rii acestor obiective.

Apreciem, de aceea în mod deosebit, activitatea pe care Guvernul revoluționar al țării dumneavoastră, președintele Velasco Alvarado, o desfășoară pentru dezvoltarea independenței și bunăstarea poporului, pentru progres economic și social, pentru independență și suve-ranitatea patriei dumneavoa-stră. Este un drum just și, u-nit întregul popor în jurul a-celui o forță nu va putea împiedica poporul peruan de a-și construi viața așa cum o do-rește. Aceasta este experien-ța noastră proprie și știm că orice popor poate să-și fău-rească un nou destin dacă ac-ționează în strînsă unitate da-că respinge orice încercări a-le forțelor de dominație stră-ne sau ale forțelor reacționa-re. În interne merge consecvent pe drumul progresului, sprijî-

(Continuare în pag. a 4-a)

#### Convorbiri oficiale

La Palatul guvernamental din Lima au avut loc, miercuri la amiază, convorbiri oficiale între președintele Consiliului de Stat al României, tovarășul Nicolae Ceaușescu, și președintele Re-

publicii Peru, Juan Velasco Alvarado.

Au asistat miniștrii de exter-ne ai celor două țări, George Macoveșcu și Miguel An-gel de la Flor Vallé.

#### Schimb de decorații

Miercuri la amiază, preșe-dintele Republicii Peru, Juan Velasco Alvarado, a înmînat, într-un cadru festiv, preșe-dintelui Consiliului de Stat, Nicolae Ceaușescu, Marea Cruce a Ordinului Soarelui al Republicii Peru.

Totodată, președintele Con-siliului de Stat, tovarășul Nicolae Ceaușescu, a conferit președintelui Republicii Pe-ru, Juan Velasco Alvarado, or-dinul „Steaua Republicii So-cialiste România” clasa I.

Cei doi șefi de stat au rostit scurte alocuțiuni.

(Continuare în pag. a 4-a)

#### PRIMIRE

Marți seara, tovarășul Nicolae Ceaușescu și tovarăsa Elena Ceaușescu au primit o delegație a sindicatelor peruvane compu-să din reprezentanți ai Con-federației Generale a Oame-nilor Muncii din Peru și ai Centralei Oamenilor Muncii ai Revoluției Peruane.

Cu acest prilej, Gustavo Espinoza, secretar general al Confederației Generale a Oamenilor Muncii din Peru, a transmis tovarășului Nicolae Ceaușescu, în numele conducerii Confederației, al oamenilor muncii, salutul cel mai frățesc. El și-a ex-

(Continuare în pag. a 4-a)

## Drumul de acces spre cabana Rusu — o cerință care trebuie și poate deveni o realitate

O scrisoare primită recent din partea tovarășului Ernest Lupșa, diriginte de șantier al lucrărilor de construcție a telesecaunului din Paríng, pune în discuție o problemă cunoscută pe toți amatori de turism din municipiul nostru: stadiul lucrărilor de modernizare a drumului dintre Petroșani și cabana Rusu, posibilitățile de impulsionare a ritmului de execuție a acestui important obiectiv social.

Considerăm utilă redarea sugestiilor conținute de scri-soare:

„Pe zi ce trece, moderniza-rea șoselei care leagă orașul Petroșani de cabana Rusu de-vine o necesitate tot mai evi-dentă. Asistăm la traficul în-crescut de autocamionelor și a autoturismelor și a asigura-rii unui număr de turiști care să permită exploatarea în condiții de eficiență econo-mică a telesecaunului.

Constatăm cu satisfacție că lucrurile au intrat pe făgașul cel bun și lucrările de mo-dernizare a drumului au de-marcat cu puțin timp în urmă. Dar, dacă în privința porțiunii cuprinsă între Petroșani și incinta Livezeni Est se constată că lucrările se des-fășoară în bune condițiuni, fiind executate de lotul T.C.M.M., unele semne de in-

trebare mai planează în pri-vința porțiunii de drum cu-prinsă între incinta Livezeni Est și cabana Rusu.

Intrucît au fost alocate fon-durile necesare modernizării și a acestei porțiuni de drum, se pune problema începerii de urgență a lucrărilor de orga-nizare de șantier și de cons-trucție a Șantierului I.C.F. Cim-pa va contracta executarea a-cestei lucrări și nu încupe in-doiială că o va realiza în bune condițiuni, conform bunelor aprecieri de care se bucură. Consider însă că importanța și semnificația deosebită a a-cestei lucrări va trebui să constituie un îndemn de sprij-inire a eforturilor construc-torului și de către alte în-terprinderi, de către cetățeni municipiului nostru. Mă gin-desc, în acest sens la o even-tuală colaborare între I.C.F. Cîmpa și secția Iscroni a

Bujor BOGDAN  
(Continuare în pag. a 3-a)

cinstea președintelui Consi-liului de Stat al Republicii Socialiste România, tovarășul Nicolae Ceaușescu, și tovară-sii Elena Ceaușescu.

În timpul deșunului cei doi șefi de stat au rostit cuvîn-tări.



# Indiviz - colectivitate

AUREL CRISTEA:

## A fi miner înseamnă a înțelege ce este responsabilitatea

Atunci când încerci să-l prezinți pe AUREL CRISTEA - brigadierul minei Aninoasa - iei ca argumente de bază anii mulți de muncă exemplară - un model de conduită, de abnegație în practicarea meseriei de miner. Spi-

ritul organizatoric, tenacitatea și dorința permanentă de autodepășire în muncă sunt doar câteva din elementele care au stat la baza succeselor pe care le-a obținut în mod constant cu brigada sa și pe care le-a impus oricărui prin forța exemplului personal.

Cel care îl cunoaște pentru prima dată pare surprins de jovialitatea și spontaneitatea ce contrastează cu statura masivă, impunătoare pe care o are. Nu pentru mult timp însă. Discuția se infiripă repede cu cel ce se arată a fi un interlocutor ideal.

- Mai în glumă, mai în serios cineva, spuneu nu demult că sunt foarte puțini oameni la mina Aninoasa care vă cunosc altfel decât în postura de șef de brigadă. Așa să fie oare?

- O fi, știu eu... Oricum, anul acesta se împlinesc 20 de ani de când „am luat” grupa și de atunci șef de brigadă mă știu. Au venit mulți băieți la mină, i-am văzut ajungând mineri, șefi de schimb sau de grupe, eu am rămas cu brigada și m-am străduit să nu dezamăgesc pe oamenii cărora le cifesc încrederea în privri.

- Încredere destinată brigadierului?

- Da, brigadierului, pentru că după cum văd eu treaba nu poți conduce oameni dacă nu-i cunoști până în adâncul sufletului și nu te îngrijești de tot ce îi preocupă de la început de muncă, până la salariul de la sfârșitul lunii sau de exemplu, până la susținerea unei cereri pentru repartizarea locuinței...

- Ajungem la vorba tot mai des întâlnită, anume că brigadierul trebuie să fie un „specialist” la locul său de muncă, cunoscând într-o măsură mai mare sau mai mică toate activitățile care se desfășoară în mină...

- Păi, cum altfel? Să conduci nu înseamnă numai să comanzi, ci să și mai mult decât ceilalți, să fi cel mai calm, mai lucid în luarea unei hotărâri, mai cumpătat. Un bun șef de brigadă nu trebuie recomandat de șefi, se impune el singur.

- Ce înseamnă acest „a ști” în cazul unui brigadier?

- Asta nu-i prea greu de răspuns, pentru că în abotaj sau la frontul de lucru un brigadier ține locul în fiecare clipă tuturor tehnicienilor din sector. Trebuie să fie puțin maistru, și să conducă, să fie puțin normator, și să știe ce are de făcut pentru ca productivitatea muncii să crească, iar, acum, într-o măsură tot mai mare, să fie și mecanic. Zic și mecanic, pentru că la un abotaj mecanizat de azi nu e suficient să ai „vocea aspiră” dacă nu ai ideea despre funcționarea unei pompe de înaltă presiune sau a unui stîlp hidrolic, dacă nu ai o trusă de scule, pusă undeva bine, de care să te mai folosești, din când în când, în loc să aștepi mecanicul.

- Trebuie înțeles că brigadierul de mine va trebui să fie în egală măsură un organizator și un mecanic?

- Nu știu dacă o să fie chiar mecanic, dar sunt sigur că măcar funcționarea utilajelor de la propriul loc de muncă va trebui să o stăpânească la perfecție. Dar, tot vorbind de mecanică să nu uităm că în abotaj avem oameni. Așa cum ziceam la început, e mare lucru să și știi să asiguri condiții să poată lucra toți în plin. Un brigadier care se „lipsește” de front și nu se gîndește la cel puțin o sută de lucruri în timpul unui șut nu știu dacă își merită funcția.

- Între cele „100 de lucruri” sunt și noi angajați?

- Sint, și nu tocmai de mică importanță. Dimpotrivă. Ne vin mulți tineri, o parte desul de mare din ei nu apucă să facă vechime și totuși trebuie să ne ocupăm de ei, pentru a-i face demni să ducă mai departe ceea ce am realizat bun până azi în meseria noastră. Chiar dacă îi vedem că li se „învinete” ca în mină la început, trebuie să-i înțelegem și să-i ajutăm cu răbdare, să le ușurăm acomodarea cu muncă, să nu fim noi ultima picătură care să-l facă să plece.



Aurel Cristea: un bun cunosător al tainelor meseriei de miner, dar și a artei de a conduce și înțelege oamenii pe care și-a „însușit-o” în cele două decenii de când îndeplinește funcția de brigadier.

Magazinul nr. 32 („Conlecții - bărbăți”) din Lupeni. Interior plăcut al unei unități, care luă de bună se dovădeste a fi la îndajimea exigențelor impuse de normele practice de comerțului socialist. Colectivul de aici se situează constant printre fruntașele I.C.L.S. pentru produse industriale din municipiu. Pentru cele 5 lucrătoare ale magazinului - ANA FRĂȚI-LĂ, ANA LAȘZLO, MARGARETA PARCĂU, ELENA POLAK și VILMA SZOCEK - buna deservire și respectul față de cumpărători sint atribute firești ale activității lor cotidiene. Și nu de puține ori, răsplata pentru leul în care clienții au fost serviți, vine sub forma unor sincere mulțumiri. Mulțumiri însă suficiente de convingătoare pentru a crea

celor de după țelghea, vinzătoarelor, certitudinea că strădanile lor de a găsi puntea de legătură, de corelare a cerințelor clienților cu ceea ce le oferă magazinul sint încredunute de succes, au o înaltă practică eficientă.

- Caut pe cît e posibil ca magazinul să poată oferi o gamă cît mai variată de articole, întocmind listele de comenzi către depozite, în funcție de solicitările clienților - ne spune comunistă Irma Pop. Degeaba, oricît ai încerca să oferi cumpărătorilor ceea ce nu cer, nu vei reuși niciodată să le îți pe plac, să faci vinzări la mărțurile nesolicitate. Doar preocuparea asiduă pentru satisfacerea clienților mai depășește cu puțință a cerințelor clienților poate duce la bune rezultate, la realizarea planului de desțaceri...

Si, într-adevăr, depășirea de plan cu 400.000 lei încasări realizate pe primele 8 luni ale anului, este totodată un argument incontestabil, care certifica bunul renume cistigat de magazinul din Lupeni. Și prestigiul acesta a putut fi dobîndit doar prin devotîunea, fidelitatea și strădanile celor 6 femei de aici, depuse de-a lungul anilor, pentru a-și onora cum se cuvine mandatul lor de lucrătoare în comerț, la stacheta înaltă a exigențelor unui comerț prosper, socialist...

I. NICOLAESCU

Președinta a comisiei de femei, strungărită, și o bună controlare C.T.C., comunistă Ana Guia de la F.S.H. Vulcan este și o bună sfătuitoare. Am surprins-o dînd explicații amănunțite tinerii strungărite Claudia Kimbo privind operația de strînjire a unei piese pentru stîlpul hidrolic.

Foto: Ion LEONARD

Prețurîndenii azi la noi, oamenii nescumesc cum n-au făcut-o altădată; cu pasiune și abnegație, cu hotărîre și responsabilitate, cu convingerea formă, nedismulată, că în această mare colectivitate de cetățeni liberi și stăpîni pe destinele lor, muncă cinstită este înșuși rațiunea existenței, că totul este al nostru și numai al nostru. Oamenii își limpezesc gîndurile, cutezanța și aspirațiile în izvorul de înțelepciune al partidului și merg hotărîți înainte spre împliniri și îmbelsugare. O mulțime singur este slab, nu poate răzbi fără brațul semenului, fără sfatul apropiatului. Tocmai de aceea, oamenii lucrează în armonie și înțelegere, în...

Adevărate familii

Lîngă blocul G1-1 din cartierul Aeroport - Petroșani, stăm de vorbă cu maistrul principal Ilie Catilina. Ne povestește (vorbele lui sună ca într-o poveste de frumos - n.a.) despre oameni și despre munca lor, despre priceperea și pasiunea pe care le pun constructorii în tot ceea ce fac. Maistrul Catilina vorbește despre echipe ca despre niște familii puternice, bine consolidate, cu care nu-i este teamă să pornească la drum oricît de greu ar fi el. Interlocutorul se referă, desigur, la drumul lor, al constructorilor, pe verticala timpului, de unde viitorul se vede mai bine, este mai aproape.

- Da, da. Familii adevărate - accentuează la un moment dat tovarășul Catilina. Păi una ar fi a fraților Postolache - Dumitru (șef de brigadă), Ion I. Nicolae, Ion II (văr cu primii trei). Despre priceperea și hîrnicia lor, despre spiritul de echipă care-i caracterizează nu se pot spune decît cuvinte de laudă. Iar despre rezultatele pe care le obțin în muncă - de asemenea. Altă echipă ar fi cea de dulgheri, condusă de Gheorghe Neagoe, unul dintre cei mai iscușiți meșteri în cofraje gisante din Valea Jiului. Neagoe și echipa lui - Ion Popescu, Dumitru Tru-

can, Ion David, Ion Croitoru, Ion Ebinică - fac lucruri minunate. Ar mai fi echipa de timplari a lui Ion Tobă, cea de dulgheri a lui Bașo Francisc, cea de zidari a lui Dumitru Roșu. Și mai sînt... Fiecare în parte alcătuește o familie compactă, puternică, iar toate împreună formează temelia Șantierului nr. 2 Valea Jiului al T.C. Deva. Sint tot oameni unul și unul. Ți-e drag să lucrezi cu ei.

Să facem un test

Pe șantier lucrează și multe femei. Și lucrează bine -, completează tovarășul Catilina. Am omis să vă vorbesc despre una din cele mai bune muncitoare ale noastre. Dar vă propun altceva: să facem un test. O vedeți pe femeia de pe macaraua aceea de 4 tone? Peste puțin timp, deci la orele 19, se încheie programul de lu-

cră. Va pleca acasă. Dacă o s-o rechemăm să lucreze în continuare, va veni cu plăcere și va lucra cu același randament pînă mine dimineață. Ne punem mari nădejdi în ea.

Am renunțat la test. Cuvintele maistrului erau suficiente de convingătoare. Apoi discuția cu macaragista Dumitru Floricea ne-a întărit mai mult convingerea că și iubeste cu pasiune meseria, că munca este pentru ea înșuși rațiunea vieții.

De 11 ani de cînd lucrează în construcții, pe betoniere și macarale, pe alte utilaje - nu a absentat niciodată de la lucru (ba e lucrat chiar cîte două și trei schimburi în continuare cînd a fost nevoie).

- De multe ori mă schimbă la lucru scutul meu (și al macaragii și sudor) sau îl schimb pe el - ne spune cu multumire tovarășă Dumitru Floricea. Ne completăm de minune la serviciu și aici, în apartamentul nostru confortabil din cartierul Aeroport, unde muncim și unde am contribuit la

înălțarea altor blocuri. - Nu e prea grea pentru o femeie meseria de macaragiu?

- Nu e ușoară, însă este foarte frumoasă, mie îmi place tare mult. Sint că pun și eu umărul la așezarea etajelor unul peste altul, sint că blocul crește și prin munca mea și că oamenii care vor locui în el se vor gîndi, poate, nu numai la zidari, timplari, dulgheri, mozaicari, sudori sau

electricieni, dar și la noi macaragii.

- Ce atribute implică această meserie ca s-o poți face bine?

- Curaj și maximă atenție, îndeminare și calm, cunoștințe de conducător auto și de constructor; ce mai, trebuie să-ți placă.

Cu cîtva timp în urmă, Dumitru Floricea i-au fost repartizați doi tineri pentru a-i învăța meseria de macaragiu.

- Le-am citit în ochi și în suflet că n-au chemare pentru această meserie - ne spune interlocutoarea. Le era lene parcă să urce zilnic în cabina macaralei, înălțată la 30 de metri de la pămînt. Le era teamă singurii acolo sus și mai ales să mînuiască brațele lungi și puternice ale macaralei, cu sute de kilograme în ele, și să le așeze la milimetru în corpul apartamentelor. Plîna la urmă... Au dat ôir cu fugiții.

În familia Floricea, munca este la loc de frunte. Atît soții cît și cele două fete ale lor muncesc.

Dan VRANCEANU

## MUNCĂ PASIONANTĂ, CINSTITĂ înșuși rațiunea existenței

### FEMEIA - tovarășa noastră de muncă și viață

- Vă vine bine sacoul, a re și o culoare de sezon, să-l purtați sănătos!

Mulțumii, clientul pleacă cu articolul vestimentar im-pachetat, sub braț, nu înainte de a-și mai exprima încă o dată grațitudinea pentru amabilitatea cu care a fost servit...

Magazinul nr. 32 („Conlecții - bărbăți”) din Lupeni. Interior plăcut al unei unități, care luă de bună se dovădeste a fi la îndajimea exigențelor impuse de normele practice de comerțului socialist. Colectivul de aici se situează constant printre fruntașele I.C.L.S. pentru produse industriale din municipiu. Pentru cele 5 lucrătoare ale magazinului - ANA FRĂȚI-LĂ, ANA LAȘZLO, MARGARETA PARCĂU, ELENA POLAK și VILMA SZOCEK - buna deservire și respectul față de cumpărători sint atribute firești ale activității lor cotidiene. Și nu de puține ori, răsplata pentru leul în care clienții au fost serviți, vine sub forma unor sincere mulțumiri. Mulțumiri însă suficiente de convingătoare pentru a crea

celor de după țelghea, vinzătoarelor, certitudinea că strădanile lor de a găsi puntea de legătură, de corelare a cerințelor clienților cu ceea ce le oferă magazinul sint încredunute de succes, au o înaltă practică eficientă.

- Caut pe cît e posibil ca magazinul să poată oferi o gamă cît mai variată de articole, întocmind listele de comenzi către depozite, în funcție de solicitările clienților - ne spune comunistă Irma Pop. Degeaba, oricît ai încerca să oferi cumpărătorilor ceea ce nu cer, nu vei reuși niciodată să le îți pe plac, să faci vinzări la mărțurile nesolicitate. Doar preocuparea asiduă pentru satisfacerea clienților mai depășește cu puțință a cerințelor clienților poate duce la bune rezultate, la realizarea planului de desțaceri...

Si, într-adevăr, depășirea de plan cu 400.000 lei încasări realizate pe primele 8 luni ale anului, este totodată un argument incontestabil, care certifica bunul renume cistigat de magazinul din Lupeni. Și prestigiul acesta a putut fi dobîndit doar prin devotîunea, fidelitatea și strădanile celor 6 femei de aici, depuse de-a lungul anilor, pentru a-și onora cum se cuvine mandatul lor de lucrătoare în comerț, la stacheta înaltă a exigențelor unui comerț prosper, socialist...

I. NICOLAESCU

Președinta a comisiei de femei, strungărită, și o bună controlare C.T.C., comunistă Ana Guia de la F.S.H. Vulcan este și o bună sfătuitoare. Am surprins-o dînd explicații amănunțite tinerii strungărite Claudia Kimbo privind operația de strînjire a unei piese pentru stîlpul hidrolic.

Foto: Ion LEONARD

### Pentru a onora un mandat de încredere...

IRMA POP, responsabilă a acestei cochetă unități de conlecții, alată pe artera comercială a orașului de la poalele Strajei, lucrează în comerț din 1955. Dar ceea ce face ca cei 18 ani de activitate în acest domeniu să poată fi apreciați cum se cuvine, este faptul deoc lipsit de importanță, că au fost lucrări toți în aceeași unitate.

Referitor la vecinul dumneavoastră, I. M., care „împreună” cu concubina sa, face chesturi, scandaluri, imprunătăți bani și nu-i mai înapoiază”, credem că cei care își imprumută bani, pot să n-o mai facă. Ar evita astfel consecințele, obligîndu-l să-și reducă petrecerile care, după cum ne spunți, se sfîrșesc cu scandaluri. Intr-ade-

● Anonimă, Vulcan: Ne scrieți despre comportarea „inumană” în familie a lui Gh. F., angajat la E.M. Petroșeni, sectorul I. Este desigur, condamnabil faptul că își cheltuiește salariul prin restaurante, lipsindu-și soția și cei 3-4 (?) copii de mijloacele materiale necesare traiului. Dar, tovarășii de muncă, vecinii, toți cei care

trăiți în apropierea lui, nu credeți că aveți datoria să interveniți, să-l influențați în bine?

● Ioana Căldăraru, str. Vîltorului, Petroșani: Am înțeles că nu vă înțelegeți cu soțul dumneavoastră, cănăghe de milicie pot interveni. Au datoria s-o facă! Pentru copii este bine să vă adresați școlilor (dacă sint elevi) precum și comisiei de tutelă de pe lîngă consiliul popular al orașului.

● Vasile Chiorean, pensionar: Așa e, deteriorarea gravă a relațiilor din familie, celula de bază a societății, nu poate rămîne nesancționată de legile țării...

V. TEODORESCU

## Încălcarea bunelor moravuri în sfera relațiilor sociale se cere prompt sancționată!

Dacă în relațiile dintre oameni, cunoscută maximă a lui Voltair, cea cu „jubetele adevărat, dar iartă greșeala”, poate fi înșușită - și este -



Rezultatul performanțelor...

ca un principiu de conduită civică civilizată, legile statutului nostru socialist nu pot procedea în același mod cu greșelile celor care pun în pericol liniștea publică sau prejudiciază condiția umană a semenilor, averea obștească. În acest caz, acționează alt proverb - „să nu ierți prea mult celor care greșesc, pentru a nu păgubi pe cel care nu greșește”...

Reflecțiile de mai sus ne-au fost prilejuate de investigarea „cazului” cetățeanului Gheorghe Pădurariu (domiciliat în Vulcan, str. Republicii nr. 25 ap. 26), angajat al minei Vulcan, sectorul III. Care sint faptele de care se face vorbă? Mai întii - ultraj contra bunelor moravuri și tulburarea liniștii publice. În 3 septembrie, după ora 18, cetățeanul Gheorghe Rusu sesizează telefonic miliția că, în piața orașului, trei indivizi în stare de ebrietate au provocat un scandal, continuând să profereze injurii publice, distrug anume bunuri ale unor salariați ai E.G.C. sectorul Vulcan. Organele de miliție se deplasează de urgență la locul faptei. Cercetarea amănunțită și concretă scoate la iveală cu exactitate infrac-

ționa. Frații Gheorghe și Constantin Pădurariu, insoțiți de cumnatul acestora, Gheorghe Ciubotaru, incitați de băutura, se „agăță” de muncitorul Gheorghe Bălan de la E.G.C., care lucra la o mașină împreună cu cîțiva tovarășii de-a săi, la filarea unor conducte de metal. Ei smulg acestuia filiera, confundînd-o cu un... cîntar („De unde aveți voi voie să cîntăriți aici, în piață, pepeni?”), sub zimbetele reprobatore ale celor din jur așii oamenii împotriva nevinovaților muncitori, încearcă să le distrugă uneltele și să-i molesteze, reușesc să desțorțeze totuși câteva bunuri ale acestora, într-un timp record violențînd la maximum liniștea publică, strivînd-o sub greutatea unor injurii și expresii de-a dreptul periferice, indecente, rostite în gura mare. Agresorii sint reduși ușor la... tăcere. Lui Constantin Pădurariu și lui Gheorghe Ciubotaru, constatîndu-se că nu au avut o participare activă la scandal (viața ne arată doar, foarte elocvent, că pot

exista situații, un anume concurs de împrejurări sau coincidențe, care să facă verosimilă o anumită părere asupra greșelii unei persoane chiar în defavoarea primei impresii!) li se aplică cîte o sancțiune contravențională (de cîte 1.500, respectiv 1.000 lei) conform Decretului nr. 153/Spiritele se liniștesc, huliganul Gheorghe Pădurariu (care nu încetăază nici un moment să improaste expresii triviale), este dus la miliție. Se crede însă... nevinovat și continuă să-și agraveze situația, adăugînd altele „în ficla” viitorului său dosar: în „mînta” localului miliției orașenești, trîntește tot ce-i țese în călc, sparge scaune reușînd în final „performanță” de a... pătrunde cu capul prin usa camerei în care era reținut. La dosarul înaintat procuraturii este alipită încă o infracțiune: distrugerea de bunuri în dauna avutului obște.

...Stabilirea vinovăției presupune, după cum se știe, un examen amănunțit al proceselor psihice ale infractorului

în momentul comiterii faptei, a resorturilor sale cele mai intime, care-i exprimă nu numai personalitatea dar, în special, hotărîrea de a... încălca legea, mobilurile care l-au minat pe acest drum. Dacă în cazul primei infracțiuni, sub impulsul stimulului atenciei clienților cu ceea ce le oferă magazinul sint încredunute de succes, au o înaltă practică eficientă.

Referitor la vecinul dumneavoastră, I. M., care „împreună” cu concubina sa, face chesturi, scandaluri, imprunătăți bani și nu-i mai înapoiază”, credem că cei care își imprumută bani, pot să n-o mai facă. Ar evita astfel consecințele, obligîndu-l să-și reducă petrecerile care, după cum ne spunți, se sfîrșesc cu scandaluri. Intr-ade-

● Anonimă, Vulcan: Ne scrieți despre comportarea „inumană” în familie a lui Gh. F., angajat la E.M. Petroșeni, sectorul I. Este desigur, condamnabil faptul că își cheltuiește salariul prin restaurante, lipsindu-și soția și cei 3-4 (?) copii de mijloacele materiale necesare traiului. Dar, tovarășii de muncă, vecinii, toți cei care

trăiți în apropierea lui, nu credeți că aveți datoria să interveniți, să-l influențați în bine?

● Ioana Căldăraru, str. Vîltorului, Petroșani: Am înțeles că nu vă înțelegeți cu soțul dumneavoastră, cănăghe de milicie pot interveni. Au datoria s-o facă! Pentru copii este bine să vă adresați școlilor (dacă sint elevi) precum și comisiei de tutelă de pe lîngă consiliul popular al orașului.

● Vasile Chiorean, pensionar: Așa e, deteriorarea gravă a relațiilor din familie, celula de bază a societății, nu poate rămîne nesancționată de legile țării...

V. TEODORESCU



Președinta a comisiei de femei, strungărită, și o bună controlare C.T.C., comunistă Ana Guia de la F.S.H. Vulcan este și o bună sfătuitoare. Am surprins-o dînd explicații amănunțite tinerii strungărite Claudia Kimbo privind operația de strînjire a unei piese pentru stîlpul hidrolic.

Foto: Ion LEONARD

● Anonimă, Vulcan: Ne scrieți despre comportarea „inumană” în familie a lui Gh. F., angajat la E.M. Petroșeni, sectorul I. Este desigur, condamnabil faptul că își cheltuiește salariul prin restaurante, lipsindu-și soția și cei 3-4 (?) copii de mijloacele materiale necesare traiului. Dar, tovarășii de muncă, vecinii, toți cei care

trăiți în apropierea lui, nu credeți că aveți datoria să interveniți, să-l influențați în bine?

● Ioana Căldăraru, str. Vîltorului, Petroșani: Am înțeles că nu vă înțelegeți cu soțul dumneavoastră, cănăghe de milicie pot interveni. Au datoria s-o facă! Pentru copii este bine să vă adresați școlilor (dacă sint elevi) precum și comisiei de tutelă de pe lîngă consiliul popular al orașului.

● Vasile Chiorean, pensionar: Așa e, deteriorarea gravă a relațiilor din familie, celula de bază a societății, nu poate rămîne nesancționată de legile țării...

V. TEODORESCU

### POȘTA PAGINII



## Din viața organizațiilor de partid

### Fruntași la lucrările de reparații

Prin exemplul personal în muncă comuniștii sectorului E.G.I. Petrița au mobilizat toți salariații acestei unități la înfăptuirea lucrărilor de reparații curente la cele 13 școli precum și la grădinițele existente pe raza orașului. Dovădind spirit de disciplină în muncă, executând lucrări de calitate, colectivul de salariați a reușit să termine toate reparațiile cu 15 zile înainte de începerea noului an școlar, oferind astfel posibilitatea conducătorilor de școli să-și rezolve problemele privind deschiderea în bune condiții a cursurilor și organizarea procesului de învățământ.

secției în perioada actuală a toamnei și la venirea iernii, comuniștii au cerut biroului organizației de bază să vegheze cu mai multă atenție la creșterea continuă a rolului conducător, de forță politică în viața colectivului, a organizației de partid.

In acest fel se vor crea condițiile de a se îmbunătăți întreaga activitate a secției auto de la E.G.C., implicit a transportului în comun deservit de autobuze.

### Reparații electrice la nivelul exigențelor calitative

### Pentru folosirea eficientă a forței de muncă

Secția auto din cadrul E.G.C. Petroșani este dotată cu un număr însemnat de autobuze. Aici lucrează șoferi, mecanici și alte cadre care au misiunea să asigure buna desfășurare a transportului în comun din municipiu.

Tochmai de aceea organizația de partid, comuniștii din această secție au luat în dezbatere folosirea eficientă a forței de muncă în cadrul secției transport. În acest sens a fost subliniată necesitatea permanentizării și stabilizării cadrelor calificate, a întăririi disciplinei și răspunderii la locul de muncă. Ținând seama de exigențele mari care stau în fața

Comuniștii organizației de bază din cadrul secției reparații electrice de la I.U.M.P. mobilizează în permanență colectivul la ridicarea calității reparațiilor electrice la utilajele antigrijoase. Propunerile făcute în adunările generale de partid de către comuniștii Marin Boroci, Constantin Viran, Gheorghe Popescu și Marin Burghel privind îmbunătățirea calității reparațiilor prin respectarea prevederilor STAS, dotarea cu macarale pentru transportul materialelor grele, asigurarea unui stoc de piese pentru satisfacerea operativă a cerințelor la utilajele din subteran s.a., au dus la ridicarea calității lucrărilor executate.

Propuneri bune s-au făcut și în legătură cu activitatea controlorilor de calitate, cerându-se ca aceștia să fie mult în mijlocul muncitorilor, pentru a veghea la rezolvarea problemelor tehnice. Totodată, s-a cerut organizarea cursurilor pentru ridicarea calificării, îndeosebi la acei muncitori care au fost calificați la locurile de muncă.

Organizația de bază de la secția reparații electrice din cadrul I.U.M.P. a început să transpună în viață aceste propuneri.

### Asigurarea șantierului cu utilaje — preocupare asiduă a comuniștilor mecanizatori

In cursul lunii august comitetul de partid al șantierului T.C.M.M. a analizat problemele privitoare la asigurarea șantierului cu utilaje și mijloace de transport.

Din referatul prezentat și discuțiile ce au avut loc s-a scos în evidență hărnicia colectivului de mecanizatori de la S.U.T. — Iseroni, care a desfășurat o fructuoasă activitate pe linia realizării sarcinilor de producție la utilajele contractate cu șantierul. Realizările obținute de muncitorii de aici se datorează activității desfășurate de comuniștii care au știut să mobilizeze întregul colectiv la realizarea sarcinilor de plan.

In cadrul analizei s-au subliniat eforturile depuse pentru realizarea reparațiilor la termene scurte prin confecționarea în atelier a pieselor de schimb care lipsesc din aprovizionare. Merită scoasă în evidență strădania colectivului din compartimentul pentru exploatarea utilajelor de construcții condus de comunistul Ștefan Iordache care execută reparațiile în timp record și de bună calitate. De menționat este faptul că reparațiile se execută la locul de producție unde este amplasat utilajul.

Dintre comuniștii colectivului de la S.U.T. — Iseroni care se remarcă cu consecvență în realizarea și depășirea sarcinilor de plan amintim pe Ion Ciornei, Petre Scrieber, Marin Ciocazan și alții.

Vasile COCECHI, activist de partid



Panoramă petroșăneană.

Foto: V. IORDACHESCU

## Modernizări de profunzime

(Urmare din pag. 1)

boratoare, ateliere. Metodele audio-vizuale, panourile schematice, graficele, mașini și unelte sectionate etc. sînt certitudinile care vor da eficiența practică, formativă a învățămîntului. Cabinetele de științe sociale, cu pupitrul de comandă, perdele pentru obscurizare și ecran, dispozitive automate, cuprinzînd multe planșe utile și de zi, are o concepție funcțională de profunzime. La fel, cele două cabinete de limba și literatura română, atelierele, laboratorul de mașini miniere și toate celelalte la care s-a lucrat cu odevărată pasiune.

Ideea funcționalității, a eficienței procesului de învățămînt este înaintată cu o distincție notă estetică, este prezentă și pe culoare: mochetă, gazele realizate într-o manieră originală, deosebit de utile. Și, trecînd pe lângă toate acestea reale creații ale elevilor și cadrelor didactice, ale unei munci destinate modernizării învățămîntului, nu-ți poți ascunde admirația.

Am găsit pe maestrul Petru Ioniță, Sabin Sicoe, Petru Nistor și Emanoil Iosif Iucind, la ultimele materiale necesare, în atelierele dotate cu mașini și utilaje moderne care dau practicii o pronunțată apropiere de procesul producției. Această principială cerință a

modernizării este înaintată cu o distincție notă estetică, este prezentă și pe culoare: mochetă, gazele realizate într-o manieră originală, deosebit de utile. Și, trecînd pe lângă toate acestea reale creații ale elevilor și cadrelor didactice, ale unei munci destinate modernizării învățămîntului, nu-ți poți ascunde admirația.

Am găsit pe maestrul Petru Ioniță, Sabin Sicoe, Petru Nistor și Emanoil Iosif Iucind, la ultimele materiale necesare, în atelierele dotate cu mașini și utilaje moderne care dau practicii o pronunțată apropiere de procesul producției. Această principială cerință a

modernizării este înaintată cu o distincție notă estetică, este prezentă și pe culoare: mochetă, gazele realizate într-o manieră originală, deosebit de utile. Și, trecînd pe lângă toate acestea reale creații ale elevilor și cadrelor didactice, ale unei munci destinate modernizării învățămîntului, nu-ți poți ascunde admirația.

Am găsit pe maestrul Petru Ioniță, Sabin Sicoe, Petru Nistor și Emanoil Iosif Iucind, la ultimele materiale necesare, în atelierele dotate cu mașini și utilaje moderne care dau practicii o pronunțată apropiere de procesul producției. Această principială cerință a

modernizării este înaintată cu o distincție notă estetică, este prezentă și pe culoare: mochetă, gazele realizate într-o manieră originală, deosebit de utile. Și, trecînd pe lângă toate acestea reale creații ale elevilor și cadrelor didactice, ale unei munci destinate modernizării învățămîntului, nu-ți poți ascunde admirația.

Am găsit pe maestrul Petru Ioniță, Sabin Sicoe, Petru Nistor și Emanoil Iosif Iucind, la ultimele materiale necesare, în atelierele dotate cu mașini și utilaje moderne care dau practicii o pronunțată apropiere de procesul producției. Această principială cerință a

## Răspundem celor ce ne scriu

● BELA KUN, Uricani. Expediați pe adresa administrației ziarului „Steagul roșu” Petroșani, str. Republicii nr. 90, suma de 15 lei cît reprezintă costul publicației solicitate de dumneavoastră.

● AMBROZIE TATARU, Uricani. Din cercetările întreprinse de conducerea Centrului cărbunelui rezultă că beneficiarii de pensă ce vi se cuvine pe timpul cît ați fost în concediu. Pentru soluționarea problemei prezentați-vă la contabilul șef al Exploatării miniere Uricani, unde munciți.

● ISTRATE POPESCU, Petrița. In urma lucrărilor provizorii de consolidare executate de șantierul I.L.H.S., la cererea Comitetului executiv al Consiliului popular oraș Petrița, în prezent este asigurată circulația în bune condiții — atât a autovehiculelor cît și a pietonilor — peste podul din cartierul Lumini.

Menționăm că podul în cauză este prevăzut a fi demolat, întrucît este afectat de lucrările de regularizare a Jiului, după care circulația în cartierul Lumini se va face pe malul stîng al Jiului pe noul drum, care se construiește în acest an și care este accesibil pentru circulația și în momentul de față.

● MARIA POPESCU, Bărbănti. Contribuția de 2 la sută, pentru pensia suplimentară, se calculează la salariul tarifar și se reține tuturor celor care au calitatea de angajați, indiferent de natura contractului de muncă.

## Drumul de acces spre cabana Rusu

(Urmare din pag. 1)

U.M.T.C.F., a desfășurarea unor acțiuni voluntar-patriotice care să permită înregistrarea unor succese în lucru chiar din toamna acestui an”.

Indiscutabil, problema sesizată merită să fie abordată, dată fiind importanța socială deosebită pe care o suscită drumul. Investițiile făcute pentru transformarea mușilor Faring într-o zonă de agrement trebuie în mod necesar completate cu modernizarea drumului de acces pentru a asigura noului telescaun și cabanei Rusu un element a cărei lipsă se resimte cam de multă vreme: accesibilitatea.

Din dorința de a afla care sînt perspective de realizare a acestui obiectiv care va facilita locuitorilor Văii Jiului desinderea și aerul curat al mușilor, ațt de mult dorite după o săptămînă de muncă, ne-am adresat factorilor de conducere citați în scrisoare și care pot contribui la urgentarea demarării lucrărilor.

Din discuția purtată cu

tovarășul Ioan Popa, șeful șantierului I.C.F. Cîmpa, a rezultat că pregătirile în vederea atacării lucrării sînt în fază avansată; se așteaptă doar definitivarea protocolului încheiat între consiliul popular județean și Intreprinderea de construcții forestiere. Se apreciază că finanțarea ce se va acorda în limita indicilor de plan existenți va permite organizarea încă din acest an a lucrărilor de organizare și executarea unui tronson de drum. Perspective îmbucurătoare, așadar, dar care nu ne împiedică să ne punem întrebarea: cît va dura definitivarea protocolului? Timpul se scurge cu repeziune și pentru folosirea lunilor de toamnă favorabile lucrărilor factorii interesați trebuie să depună toate eforturile pentru ca ordine de execuție să fie acordat fără nici o întîrziere.

Din spusele tovarășului Nicolae Matei, șef secției Iseroni a U.M.T.C.F. a reieșit că sectorul de construcții recent creat în cadrul secției are ca obiectiv principal întreținerea drumurilor forestiere

afiate în exploatare și nu dispune de dotarea și experiența necesară care să-i permită să execute chiar și parțial o lucrare de această complexitate. Totuși, din dorința de a contribui la realizarea acestui obiectiv de investiții, secția Iseroni ar putea contribui la executarea unor lucrări auxiliare, legate în special de transportul auto. Așadar, bunăvoință și aici, bunăvoință care necesită însă preluarea de a se transforma în realitate.

Timpul este favorabil începerii lucrărilor și cu siguran-

ță că factorii competenți din cadrul consiliilor populare județean și municipal și șantierului I.C.F. Cîmpa vor depune toate eforturile pentru a demara lucrările de modernizare a drumului de acces la cabana Rusu. Scrisoarea tovarășului Ernest Lupșa nu este dect o ilustrare a interesului deosebit pe care îl suscită acest obiectiv de investiții în rîndul cetățenilor din municipiul nostru, interes care se cere răspîndit prin realizarea unui acces ușor spre o zonă cu mare potențial turistic, dar insuficient valorificat.

### Mica publicitate

PIERDUT legitimație de serviciu pe numele Filip I. Ileana, eliberată de E.G.C. Petroșani. O declar nulă. CAUT îngrijitoare la doi copii. Str. Viitorului bloc 40 apartament 2 Aeroport — Petroșani.

**Serviciul financiar de pe lângă Consiliul popular al orașului URICANI organizează concurs pentru ocuparea POSTULUI DE CONTABIL**

Concursul va avea loc la data de 25 septembrie 1973.

Condițiile de vechime și studii sînt cele prevăzute în H.C.M. 914/1968 și Legea nr. 12/1971.

**Liceul industrial minier Petroșani primește înscrieri pentru anul școlar 1973-1974 pentru CANDIDAȚII REUȘIȚI FĂRĂ LOC — LA ORICE ALTE LICEE DIN ȚARĂ, în sesiunea septembrie 1973, în limita locurilor disponibile și organizează o nouă sesiune de examene în perioada 25-30 IX 1973, pentru locurile rămase neocupate, după cum urmează:**

CURS DE ZI	
Exploatări miniere	71 locuri
Electromecanică minieră	6 locuri
CURS SERAL	
Exploatări miniere	37 locuri
Electromecanică minieră	33 locuri

## Normarea științifică

(Urmare din pag. 1)

celor cu o calificare ridicată, se introduc o serie de noi dispozitive și metodologii de muncă care îngăduie realizarea unor norme sporite. Și aici se intervine pentru ca în viitor să se lucreze după noua tehnologie și, bineînțeles, după o nouă normă de muncă, realizându-se astfel o creștere a productivității muncii pe fiecare salariat. Muncitorii inovatori, autorii raționalizărilor sînt plătiți corespunzător beneficiilor aduse.

Ca regulă generală, oricărei depășiri de normă îi corespunde o sporire proporțională a productivității muncii.

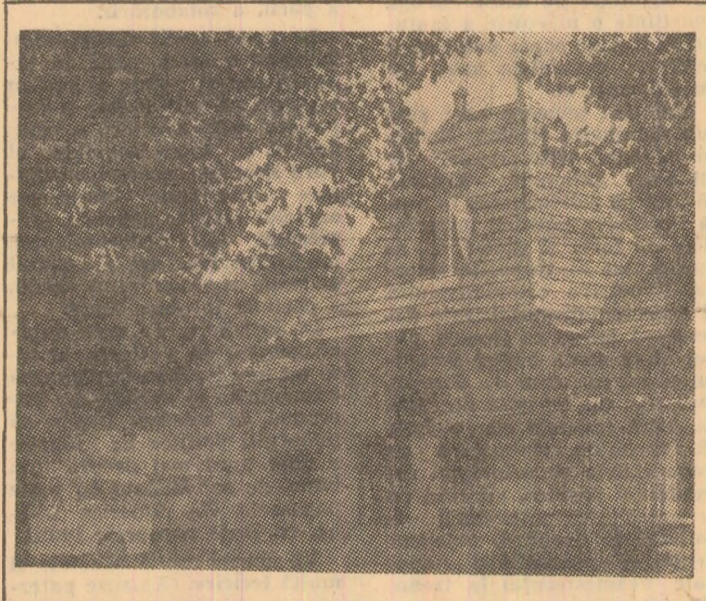
Plecînd de la constatările onerete la I. U. M. Petroșani s-au luat o seamă de măsuri tehnico-organizatorice în vederea creșterii productivității muncii pe baza reexaminării normelor de muncă. Reexaminarea normelor de muncă în primele 7 luni din cursul acestui an (circa 850 norme) a avut ca urmare o reducere de aproximativ 300 000 minute, adică economii de manoperă antecalculat anual de 625 posturi. La baza reexaminărilor au stat reglementările în vigoare acționîndu-se asupra tuturor factorilor de influență importanți, precum sînt schimbarea tehnologiei de fabricație și folosirea unei noi metode de muncă. De asemenea, s-a ținut seama de acele reglementări care prevăd că normele de muncă pot fi mo-

dificate și atunci cînd consumul de muncă real necesar, pentru executarea unor operații, se schimbă în desfășurarea activității de producție.

Pentru anul 1973, conducerea întreprinderii a stabilit și aplicat un bogat program de îmbunătățire a elaborării normelor de muncă, cu bază tehnică corespunzătoare, în vederea creșterii productivității muncii. Astfel, au fost elaborate circa 14 200 norme operative de timp pentru diferite sortimente cum ar fi: la construcții metalice — 2 500 norme operative, la piese de schimb — 2 700, la utilaje miniere — 6 300, la piese brut turnate — 1 500, la elemente de automatizări — 1 200 și altele.

In același scop, al creșterii productivității muncii, în cursul acestui an se experimentează introducerea muncii în acord global continuîndu-se inițiativa de extindere a muncii în acord, care asigură a creșterii productivității muncii. Prin extinderea retribuției muncitorilor în acord, acestia beneficiază de avantaje materiale substanțiale față de muncitorii din regie.

Prin aplicarea programului de normare tehnică la I.U.M.P. se extinde continuu muncii în acord individual și acord global, fapt ce va prilejui ca la sfîrșit de an să se obțină un bogat bilanț în ceea ce privește creșterea productivității muncii pe fiecare salariat.



### Meci fără final la Aninoasa

După ce Marcel Gudacu deschide scorul (min. 18), gazdele mai înscriu două goluri, anulate pe drept de arbitru, „Spiritele” în teren încep să se incite. În min. 44, același Gudacu majorează diferența de scor. Pauză. Arbitrul Ioan Suciuc atrage atenția căpitanilor de echipe să-și tempereze coechipierii pentru a nu recurge la măsuri severe de sancționare cu eliminarea din teren. Imediat după reluarea jocului, gazdele, foarte decise, înscriu gol după gol, ajungînd în min. 60 la... 5-0. Oltan înscrie apoi în propria poartă... 6-1. Din cauza (mai precis, cu prilejul) unei lovituri libere la mijlocul terenului, pe care arbitrul dictează să fie repetată, de 2 ori, oaspeții se... supără, îl dezaprobă pe conducătorul jocului și ies din teren. Așa că meciul în loc să dureze 90 de minute, la sfîrșit în min. 66, Mincul Aninoasa a utilizat în această partidă următorii jucători: Danciu — Tomuș, Vițădu, Miclea, Boros Oltan, Băieșu — Răuca, Bara, Ioniță, Gudacu.

R. VALEDI

## O ilustrată pe adresa...

„Celor care-o să le placă în priveliști citadine (Intregele cu... bovine) Să admire cîte-o vacă!

Decl, vă stătuim, în cazul Că, pe-acol' pe unde stați N-aveți cartier „Carpați” Să schimbați, nișel, macazul

Și de grabă vă mutați! O să-aveți plăcerea lermă Lîngă geam s-aveți o lermă!

Decl, mutați-vă-n „Carpați”! De la pik-up, dacă placa Se-nterupe, veși avea Cîntea de-a audia Cum, la geam, muștele vaca!

Decl, mutați-vă-n „Carpați”! Beneficiați îndată Fără cereri, fără plată, De-un „cerc Zoo”. Vă

mutați?!

Ion LICIU



**INTREPRINDEREA GOMERCIALĂ LOCALĂ DE STAT PENTRU ALIMENTAȚIE PUBLICĂ**

**- Petroșani -**

Atrage atenția salariaților din unitățile sale că le revine obligația să cunoască și să respecte cu strictețe, în activitatea zilnică, normele de securitate și igienă a muncii, instrucțiunile referitoare la aceste norme și legislația muncii.

PENTRU A VA INDEPLINI OBLIGAȚIILE DE SERVICIU ÎN DEPLINA SECURITATE A MUNCII ȘI A FI FERIT DE ACCIDENTE, RESPECTATI CU STRICTETE URMATOARELE REGULI:

— Să se folosească grilașul metalic și reductorul cu manometre la butoiul cu bere; nu se vor folosi butoaie care prezintă crăpături, iar barmana este obligată să verifice buna funcționare a tubului de bioxid de carbon.

— Depozitele trebuie să corespundă intrutotul operațiilor în flux continuu, care să permită executarea rapidă a descărcării mărfurilor, a desăcerii, stocării, reambalării și expediției lor.

— Vasele care au conținut vinuri tari sau rachiu să nu fie afumate sub nici un motiv, deoarece se pot aprinde vapori de alcool, și da naștere la incendii și accidente.

— Manipularea frigiderelor care necesită această operație să se efectueze numai de către persoane calificate și care să cunoască bine modul de exploatare a instalațiilor și tehnica securității muncii.

— Este interzisă depozitarea diferitelor materiale și ambalaje pe dulapuri, vitrine, precum și pe celelalte spații frigorifice.

— O ATENȚIE SPORITĂ SE VA ACORDA RESPECTĂRII REGULILOR MANIPULĂRII ȘI FUNCȚIONĂRII MAȘINII DE PREPARAT ÎNGHEȚATĂ. Înainte de a o pune în funcțiune, mașina se verifică dacă dispozitivul de amestec este corect montat, dacă cazanul este corect instalat.

— În timpul amestecării compoziției înghețate, este interzisă introducerea diferitelor obiecte (linguri, scafe), în cazan.

— Spălarea cadrelor este necesar să se facă cu apă caldă, după care să se clătească cu apă rece, așezîndu-se apoi într-o tavă avînd fundul perforat, ca să se scurgă apa de pe ele.

— În toate unitățile să se asigure o ventilație normală pe cale naturală, prin deschiderea ușii sau a geamurilor.

— În timpul iernii, grupurile sanitare trebuie să fie încălzite.

— La încărcatul și descărcatul butoaielor cu bere trebuie să se folosească pîrghiile inclinate pentru a nu fi trînteite, căci ar da loc la explozii. Sticlele cu bere nu trebuie ținute la soare (expuse la căldură).

Interdicții la umplerea și manipularea sifoanelor

— Vasele de amestec și expansiune, precum și tuburile de bioxid de carbon vor fi prevăzute cu manometre și ventili de siguranță.

— Tuburile de bioxid de carbon goale vor fi depozitate numai culcate.

— Tuburile prin care se face umplerea, așezate vertical, vor fi fixate de perete printr-o legătură cu lanț sau brătară metalică.

— Operația de umplere, la orice presiune, va începe numai după ce lucrătorul respectiv a fost instruit și li s-a pus la dispoziție dispozitivele de protecție prevăzute și numai prin folosirea coșului metalic bine fixat de aparat cu diametrul și lungimea corespunzătoare sticlei care se umple.

— Este interzisă depozitarea lăzilor cu sifon unele peste altele sau pe căile de acces.

— La manipulare, sifonul nu se va prinde de maneta de evacuare a apei gazoase (dispozitiv metalic) pentru a nu se rupe sau desface din locul fixat, producînd astfel explozie prin cădere.

Aplicarea riguroasă a măsurilor de protecție a muncii și tehnica securității la locul de unde se desfășoară activitatea zilnică în întreprindere, revine fiecărui salariat din unitățile I.C.L.S.A.P. iar împotriva celor care se abat de la aceste reguli se iau severe măsuri disciplinare.

LUCRĂTORII DIN UNITĂȚILE I.C.L.S.A.P. ! Respectînd normele de tehnica securității și protecția muncii, evitați orice fel de accident, vă puteți îndeplini în condiții optime sarcinile de serviciu.



