



Steagul ROȘU



ANUL XXXIV 7 919

Vineri, 17 februarie 1978

4 pag. 30 bani

ORGAN AL COMITETULUI MUNICIPAL PETROSANI AL P.C.R. ȘI AL CONSILIULUI POPULAR MUNICIPAL

Tovarășul NICOLAE CEAUȘESCU a luat parte la adunarea generală a oamenilor muncii de la Întreprinderea de mașini grele București

Joi, 16 februarie, tovarășul Nicolae Ceaușescu, secretar general al Partidului Comunist Român, președintele Republicii Socialiste România, președintele Consiliului Național al Oamenilor Muncii, a luat parte la adunarea generală a oamenilor muncii de la Întreprinderea de mașini grele București.

Participarea tovarășului Nicolae Ceaușescu la lucrările forului suprem de conducere muncitorească al uneia din cele mai importante citadelle industriale a Capitalei vine să sublinieze încă o dată o caracteristică fundamentală a stilului de lucru al secretarului general al partidului, conducerii partidului și statului nostru: contactul nemijlocit cu masele, cu realitățile concrete ale vieții, în toate domeniile sale. Permanentul dialog cu oamenii muncii, în care participarea tovarășului Nicolae Ceaușescu la adunarea generală de la I.M.G.B. se înscrie ca un eveniment cu semnificații și importanță deosebite, ilustrează, totodată, în chip convingător, modalitățile practice prin care partidul nostru, secretarul său general, impulsionează procesul

de adâncire a democrației socialiste, de participare directă și activă a clasei muncitoare la conducerea întregii vieți economice și sociale.

Tovarășul Nicolae Ceaușescu a sosit la întreprindere împreună cu tovarășii Ion Dincă, Gheorghe Oprea și Dumitru Popescu.

Secretarul general al partidului a fost salutat cu căldură și stimă deosebită de Ioan Avram, ministrul industriei construcțiilor de mașini, de directorul centralei de resort, de reprezentanții Consiliului oamenilor muncii al întreprinderii.

Sute de oameni ai muncii din întreprindere îl întâmpină pe tovarășul Nicolae Ceaușescu cu puternice, înflăcărâte ovății și urale, aducând un vibrant omagiu fermității revoluționare, clarviziunii și dinamismului cu care acționează pentru progresul și prosperitatea României, pentru binele și fericirea întregului nostru popor.

Însăși istoria acestei mari unități este strâns legată, ca a altor obiective ale socialismului, de numele secretarului general al parti-

dului, este rod al gândirii și inițiativei sale de a crea și dezvolta în această zonă a Capitalei o puternică întreprindere-etalon a industriei noastre constructoare de mașini. I.M.G.B. ocupă astăzi un loc important în procesul de industrializare a țării, producând o gamă largă de utilaje energetice și tehnologice de mare complexitate, cu performanțe la nivelul științei și tehnicii celei mai înaintate.

O dovadă concludentă a hărniciei și priceperii celor ce muncesc aici o constituie expoziția pe care tovarășul Nicolae Ceaușescu a vizitat-o înainte de începerea adunării generale.

Prin intermediul unei machete, directorul general al centralei industriale de resort informează pe secretarul general al partidului asupra stadiului actual de dezvoltare a întreprinderii care față de anul 1977 urmează să își dubleze capacitatea de producție până la sfârșitul acestui deceniu.

O sinteză cuprinzătoare a roadelor muncii de cercetare a specialiștilor întreprinderii este oferită secretarului general al partidului de standurile cu piese com-

plexe din componența unor agregate fabricate în întreprindere după cele mai moderne procedee metalurgice cunoscute pe plan mondial.

Panourile din expoziție arată că programul de asimilare de noi produse până la sfârșitul acestui cincinal cuprinde turboagregate de puteri cuprinse între 1 și 650 megawați. Numărul produselor noi ce vor fi asimilate în această perioadă depășește 70. Ele vor echipa noile obiective industriale aflate în construcție sau prevăzute a se realiza în domeniile energetic, meta-

(Continuare în pag. a 4-a)

VALOAREA UNEI INIȚIATIVE

Brigada comunistului Eugen Voicu a realizat 3222 tone cărbune peste plan

Înserăm, pentru început, o veste de ultimă oră. La mina Petrița, brigada condusă de comunistul Eugen Voicu a extras peste plan, de la începutul anului pînă ieri, 3222 tone de cărbune. Faptul se înscrie cu pregnanță drept un rezultat al activității ritmice, al priceperii și răspunderii cu care toți membrii formației de lucru contribuie la îndeplinirea și depășirea preliminarului, în fiecare schimb, în fiecare zi de muncă.

Este un succes care ne face să privim cu mai multă atenție spre această brigadă, recunoscută de altfel pentru omogenitatea ei, pentru perseverența cu care acționează în direcția perfecționării muncii. Știute fiind aceste reale calități ale brigăzii, nu a surprins pe nimeni, cînd, la sfârșitul anului trecut, din sinul ei a pornit una din cele mai generoase inițiative muncitorești - brigada înaltei productivități a muncii. Departe de a rămîne un act formal, inițiativa se dovedește, prin argumentele convingătoare ale celor peste 3200 de tone extrase în plus, un inspirat teren de afirmare a priceperii și hărniciei colective, de promovare a ideilor novatoare, al căror izvor îl găsim în atitudinea înaintată față de munca proprie omului de tip nou.

Fără îndoială, este meritul brigăzii - al conducătorului ei, al șefilor de schimb și minerilor cu experiență - faptul că au știut și știu permanent să dea o bună valori-ficare gândirii colective, potențialului tehnic și uman de care dispune formația de lucru. Meritul cîștigă în valoare prin consecvența cu care se acționează pentru ca inițiativa să trăiască, să devină „inimă și creierul” producției, să polarizeze interesul minerilor, să fie cu ade-vărat o pirghie a progresului, îndeosebi pe plan calitativ. Pe bună dreptate despre o sarcină se spune că dacă este înșușită, este pe jumătate ca și îndeplinită. Fără să fie prea mari teoreticieni, dar fiind practicieni greu de întrecut, șeful de brigadă, șefii de schimb, ceilalți mineri cu experiență au avut în vedere, la elaborarea inițiativei tocmai această condiție, stabilind criteriile capabile să stimuleze interesul brigăzii, să creeze cadrul de afirmare practică și de valorificare a priceperii fiecărui muncitor. Mai spunem, despre aceste

(Continuare în pag. a 3-a)

Realizări superioare la indicatorii economico-financiar

OAMENII MINEI AU ÎNȚELES CĂ TREBUIE SĂ FIE BUNI GOSPODARI

Colectivul I.M. Paroșeni, unitate model în acțiunea de creștere a productivității muncii, a obținut anul trecut, după cum este bine cunoscut, succese remarcabile în realizarea unei productivități superioare sarcinilor prevăzute și în depășirea substanțială a planului la extracția de cărbune. Totodată, au fost obținute însemnate realizări și în ceea ce privește reducerea substanțială a costurilor de producție, a consumurilor specifice. Asupra acestor indicatori ne vom opri în cele ce urmează. Am solicitat cadre din conducerea întreprinderii să ne împărtășească din bogata experiență acumulată.

IOAN BESSERMAN, inginer șef:

Încadrarea în indicatorii economico-financiar a fost posibilă în primul rînd, datorită creșterilor obținute la productivitatea muncii - respectiv, cu 8,6 la sută față de sarcina planificată. Acest lucru a condus, firesc, la o depășire substanțială a producției planificate. Un rol important l-a avut în acest sens mecanizarea lucrărilor din subteran. Concomitent cu introducerea mecanizării, preocuparea fiecărui om al muncii de la întreprinderea noastră s-a axat pe o cit mai bună gospodărire a materialelor, exploatarea rațională a utilajelor, drămuirea fiecă-

rui kWh, a fiecărei bucăți de lemn, a fiecărui șurub. Unele lucruri par mărunte, dar picătură cu picătură... Spre exemplu, prin recuperarea și re folosirea armăturilor TH, recondiționate la orizontul 425, economisim forța de muncă necesară evacuării lor la suprafață, energie electrică pentru că nu folosim puțul pentru evacuarea și introducerea lor, nu imobilizăm vagonetele și cărucioarele care pot fi folosite la

aprovizionarea locurilor de muncă.

Dar nu numai armăturile TH le re folosim, ci și lemnul, bandajele recuperate din galeriile adiacente abatajelor și plașa metalică de la aceste galerii, plasă ce în abataje o întrebuițăm la separarea spațiului exploatat de frontul de lucru. La exploziv, economia obținută se datorește extinderii tăierii mecanizate, dar și îmbunătățirii schemei de pușcare, efectul explozivului la front - ruperea - rămînd același.

Doar economia realizată la cherestea - deși ea este de 0,6 mc/1000 tone - nu ne mulțumește. Iată de ce C.I.T. va face un studiu în vederea reducerii mai substanțiale a consumului și la acest material valoros.

Dorin GHEȚA

(Continuare în pag. a 3-a)

La școala abatajului

Prful de steril umezit de pe chipul și salopeta minerului Gheorghe Virzaru ne-a surprins. După cum ni-l prezentase tinărul inginer Cornel Rădulescu, șeful sectorului V al I.M. Lupeni, ne așteptam să zărim pe figura omului robusc pe care-l aveam în față urme de cărbune. Fusesem informați că șeful de schimb, Gheorghe Virzaru, la fel ca fratele său Mihai, șeful de brigadă, muncesc într-un abataj frontal.

— De la steril ni se trage și nouă greul, ne-a explicat șeful de schimb. Lucrăm în frontal, dar am dat de o intercalație sterilă care ne ocupă frontul pe 10 metri și tînde să se „deschidă” mereu. Trebuie s-o trecem cit

mai repede pentru a ajunge la cărbune. Ne-am dat cuvîntul - și noi, brigada, și sectorul - că vom încheia luna ianuarie „cu plus”; trebuie să ne ținem de cuvînt.

Trecut de 40 de ani - din care peste 20 la mină, în aceeași brigadă în care fratele său mai mare a împlinit cu 5 ani mai mult - cel cu care stăm de vorbă își susține cuvintele cu gesturi pline de optimism tineresc. Optimismul celui aflat de 20 de ani în mină este convingător tocmai pentru că se bazează pe experiența a două decenii de mi-

Anton HOFFMAN

(Continuare în pag. a 3-a)



Brigada condusă de destoinicul miner Eugen Voicu de la mina Petrița s-a situat pe primul loc în întrecerea socialistă între brigăzile minei pe anul 1977.

Foto: Ion LICIU

Am aflat...

INTILNIRE EMOȚIONANTĂ. Ieri, comunistul Ion Susan, șeful Atelierului de zonă C.F.R. Petroșani a fost oaspetele companiei de pompieri militari din localitate. Întîlnirea a prilejuit tinerilor ostași evocarea unor momente din luptele muncitorești desfășurate în februarie 1933 și din munca și viața de azi a fe-

roviarilor din patria noastră. (C. Jitea, coresp.)

CERC DE BALET. Copiii din Petroșani amatori de balet își pot satisface pasiunea începînd de azi, în cadrul cercului de profil care ia ființă în cadrul Casei pionierilor. În acest scop copiii interesați sînt invitați azi la sala de balet a Casei de cultură din Petroșani pentru înscrieri. (T.V.)

„CUPA DE IARNA”. În competiția patronată de C.M.E.F.S., cu scopul de a asigura o bună pregătire

echipelor de fotbal în vederea returului, s-au înregistrat, miercuri, câteva rezultate surprinzătoare, între care: Minerul Uricani - E.G.L. Petrița 10-1, Știința Petroșani (divizia C) - Minerul Paroșeni (ultima clasată a campionatului județean) 0-3. Fără comentarii... (I.V.)

MĂRȚIȘOARE. În localul fostului magazin de parfumerie din Petroșani a fost amenajată și și-a început

activitatea o unitate profitată, deocamdată, pe desfacerea în exclusivitate a mărțișoarelor. (T. V.)

EXCURSIE. Filiala Petroșani a O.J.T. organizează o excursie de 12 zile în U.R.S.S. pe ruta Kiev - Leningrad - Moscova, începînd cu data de 6 aprilie a.c. Se primesc înscrieri, locurile sînt limitate. (T. V.)

vă informăm

ENERGIA ELECTRICĂ un bun al tuturor, s-o folosim rațional!

Chibzuința, spiritul gospodăresc în utilizarea energiei electrice se cer manifestate pretutindeni, de către fiecare cetățean, fie la locul unde muncește, fie acasă. A fi rațional la folosirea energiei de orice fel - sursă epuizabilă dacă nu știm să o păstrăm - trebuie să constituie pentru fiecare o însușire intrinsecă, ce exprimă gradul de civilizație al individului. Nu e îngăduit nimănui să abdice de la acest percept de conduită. Cu atât mai puțin să înșele, furând energie electrică prin diverse mijloace, care mai devreme sau mai târziu, ies totuși la lumină. Prezentăm câteva cazuri în care îndatorirea civică de a folosi cât mai judicios energia electrică a fost uitată și, mai grav, încălcată.

Gospodari, dar nu și duminica

Se știe bine că o parte din sursele de iluminat ale magazinelor din comerț rămân aprinse și peste noapte. Oricum, în parte, justificat. Ce ne facem însă că, în toată Valea Jiului, luminile care se aprind pentru simbăta șeara rămân aprinse pînă luni, deci și în cel puțin douăsprezece ore de lumină ale zilei de duminică. Și asta numai pentru că nu are cine să le stingă. În luna ianuarie a.c., repartiția de curent electric pentru comerț a fost depășită. O mică socoteală ne conduce la concluzia că dacă fiecare magazin ar consuma duminică de duminică cu cel puțin 1 000 Wh mai puțin, am ajunge la o economie de energie electrică echivalentă cu consumul pe câteva zile al unei unități economice cum este Fabrica de lapte din Livezeni. Oare, o inițiativă din partea comerțului din

municipiu pentru curmarea unei asemenea stări de lucruri nu ar fi de dorit? Așteptăm.

Mici furțișaguri

Oricum ar încerca necinstea să se ascundă, ea nu reușește să meargă prea departe. Așa s-au petrecut lucrurile și în casa lui Gheorghe Duma, din strada Aviatorilor, bloc 40.3 din Aeroport - Petroșani, unde, în urmă cu câteva zile, în acțiunea de control efectuată de cei în drept, s-a constatat că „cineva” umblase la contor, îl găurise și-i blocase discul de înregistrare a consumului. Prins asupra faptului, stăpînul casei încerca să se scuze, precum că nu știe nimic, n-a văzut nimic, poate cei care au stat înainte în apartament să fi umblat la instalație. Omise-se să spună însă că locuiește acolo de un an și că folosea un radiator de un kilowatt - ceea ce n-a scăpat din vedere controlului...

În același bloc, 40, tot pe strada Aviatorilor, în apartamentul locuit de Ioan Car-

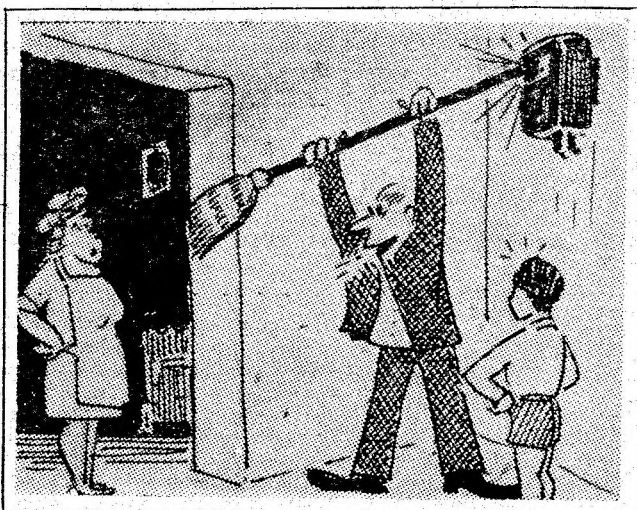
piu, stăpînul casei a găsit un alt sistem ingenios de blocare a discului. Fără îndoială că, în ambele cazuri, ca și în altele asemănătoare, s-au luat măsurile de sancționare prevăzute de lege.

Vecini risipitori

Multe asemănări trebuie să existe între gospodăriile străzii Lunca din Petrița. Din păcate, de curind, a ieșit „la lumină” o însușire nu tocmai frumoasă a citorva dintre ei: îndemnul la risipă, la risipa de energie electrică. Este vorba de Petru Puian, Ilie Matei și Petru Păducel, de la numerele 3, 7, și 4 ale străzii, în casele cărora, pe prispă, în miezul zilei ardeau becuri cu vapori de mercur. Aceeași situație în fața casei cu nr. 7 din strada Dobrești - Petrița, unde locuiește Eugenia Vasiu. Tutorul, personalul Secției de distribuție a energiei electrice din Petroșani, care a efectuat controlul, le-a întrerupt furnizarea energiei electrice, confiscându-le totodată becurile, care, după cum se știe, nu se găsesc în comerț, ci sînt procurate pe căi nelegale de la întreprinderi economice.

A. HOFFMAN

- Dragă, poți da drumul la toate aparatele, c-am oprit contorul!...



Răspundem cititorilor

● **GRUP DE NAVETIȘTI:** Într-adevăr, în gara de la Isroni al E.G.C. se află unele prea multe mașini „în repaus”, în timp ce călătorii așteaptă în unele stații, ori autobuzele de pe unele trasee sînt aglomerate. Această stare de lucruri, adevărată și anormală, are drept cauză lipsa de șoferi. Autobuze sînt suficiente. În activitatea la care vă referiți relevăm intenția conducerii E.G.C. de a organiza schimbul III. Poate această intenție va deveni realitate odată cu completarea numărului de șoferi de către unitate. Atunci, e sigur, numărul autobuzelor ce staționează în gară va scădea și, sperăm, cel al călătorilor nemulțumiți.

● **CONSTANTINA SUNA, Vulcan:** Prin procesele verbale întocmite de comisie, se atestă faptul că marfa a fost într-adevăr alterată și, în același timp, se atestă că contravaloarea ei nu a fost înșușită în mod necuvenit. Paguba însă, potrivit normelor statuate în cadrul C.L.F., se suportă de cel care a semnat pentru primirea mărfii respective.

● **MARIA PUICA, Lupeni:** Instabilitatea în muncă, însoțită, în cazul soțului dv., și de alte abateri disciplinare, potrivit prevederilor actelor normative cu privire la legislația muncii, aduce anumite consecințe negative pentru cel în cauză. Am constatat că față de conduita soțului dv. în muncă, reproșabilă în multe privințe, conducerea I.F.A. „Viscoza” Lupeni a dovedit îngăduință. Ar fi fost, de pildă, îndreptățită să refuze reincadrarea soțu-

lui dv. ținînd cont de faptul că a plecat din întreprindere la cerere și cu preaviz.

● **UN GRUP DE MUNCITORI din strada Decebal, cartierele Morisoara, Căprioara, în Petroșani și Valea Morii:** Factorii în drept ne-au anunțat că i s-a dat un ultim avertisment șefului magazinului alimentară din strada Decebal pentru întârzierile la deschidere și servirea necivilizată. Totodată, se vor face investigații printre locuitorii cartierelor pe care magazinul îi aprovizionează și în cazul că se va dovedi necesar, programul de funcționare a magazinului va fi adaptat la cerințe.

● **CONSTANTIN BIRBOIU, Vulcan:** Potrivit prevederilor art. 14(4) al Decretului Consiliului de Stat nr. 246/1977, în vederea obținerii dreptului la alocația de stat pentru copii persoanele solicitante depun actele necesare la unitatea cu care au contract de muncă pe durata nedeterminată. „Drepturile la alocația de stat pentru copii - se precizează în art. 16 al aceluiași act normativ - se acordă NUMAI DE LA DATA STABILIRII LOR...” Nu se mai acordă retroactiv alocații de stat pentru copii.

● **MARIA BANA, Lupeni:** Am discutat problema ridicată în sesizarea dv. cu factorii competenți din conducerea Complexului de legume-fructe Petroșani. Nu depozitul din Lupeni, ci conducerea complexului din Petroșani trebuie să vă elibereze dovada pentru perioada 1962-1965 cînd ați fost încadrată la această întreprindere. Prezențați-vă la tovarășul Octavian Izvoianu, care ne-a asigurat că vă va da imediat dovada solicitată.

Din scrisorile sosite la redacție

Lift cu surprize

Zilele trec, trec și săpătămînile și locatarii scării a IV-a a blocului „200” din Lupeni, îndeosebi gospodinele, nu au altă soluție decît aceea de a escalada scara cu sacoșele în mîini ori cu copiii în brațe. Liftul scării, aflat în revizie în 1977 timp de două luni, (iunie și iulie) de specialiștii de la E.G.L. ne joacă periodic feste - se oprește, iar cînd nu este complet oprit, probabil ca urmare a reviziilor și reparațiilor superficiale făcute vara trecută, execută, cînd te aștepți mai puțin, adevărate salturi mortale, cîzînd cu viteză de la etajul IX la VII, ori de la VII pînă la parter. Și astfel de surprize,

neplăcute, și chiar periculoase apar frecvent la lifturile cu care sînt dotate seriile de blocuri D și A de care se ocupă atelierul de deparanare a lifturilor din Lupeni.

Pe acești specialiști și pe conducătorii lor nu-i întreabă nimeni de calitatea muncii? Și apoi de ce noi, locatarii, să facem „salturi”, să ne expunem pericolelor cu lifturile ori să escaladăm scările pe picioare cînd lifturile sînt plătite pentru a ne asigura confortul pe care aceste mijloace moderne pot și trebuie să ni-l ofere printr-o funcționare corespunzătoare?

Ion MONDOCA,
miner, I.M. Lupeni

Pentru copiii noștri

Despre creșa nr. 1 din Vulcan se poate spune, pe drept cuvînt, că este a doua casă pentru copiii ce-și petrec aici perioada de timp cît mamele sînt la serviciu. Încă de la intrarea în această lume de basm a celor mici te întîmpină o ambianță plăcută. Preșurile de pe scări, mochețele din camere, mobilierul, totul strălucește de curățenie. Ambianța plăcută din creșă este asigurată și de medicul Doina Pandrea care, deși e venită în orașul nostru doar de câteva luni, se

îngrijește cu dragoste de mamă de sănătatea copiilor. Cu aceeași dragoste se ocupă de copii și sora șefă Jeni Nicolescu.

Satisfăcuți de modul în care sînt îngrijiți copiii noștri, ținem să mulțumim pe această cale întregului colectiv al creșei pentru solicitudinea profesională de care dă dovadă.

Un grup de părinți
Vulcan

Potcoviți calul!

Satul Dilja dispune de un cinematograful destul de bun și solicitat de locuitori. Filmele programate pentru a fi rulate se aduc însă și se duc cu întârziere din cauză că o dată drumul este desfundat ori cu gheață, altă dată nu e potcovit calul factorului postal. Rugăm forurile competente ale poștei să ne ajute să primim la timp atît filmele cît și ziarele.

M. ION, Dilja

Drepturile și îndatoririle locative

Legislația noastră locativă ocrotește deopotrivă atît interesele legitime ale proprietarului cît și pe cele ale chiriașilor, asigurînd astfel o cumpănă dreaptă între aceste două categorii sociale. Procedura de închiriere a locuințelor este reglementată de Legea nr. 5/1973, H.C.M. nr. 860/1973 și Hot. 1 PCPCP, cît și de art. 1410-1453 din Codul Civil. Din contextul acestor acte normative rezultă pregnant imperatiile eticii și echității socialiste, care trebuie promovate cu fermitate în domeniul gospodăririi fondului locativ de stat.

Datorită politicii de investiții juste a partidului și statului nostru, fondul de locuințe este în continuă creștere, numărul apartamentelor ce se vor construi în actualul cincinal în România atinge cifra impresionantă de 1 000 000.

Pentru folosirea echitabilă a fondului de locuințe, legea stabilește pentru fiecare membru de familie o normă locativă astfel calculată încît să îi satisfacă în mod civilizată interesele. Această normă de locuit este mai mare atunci cînd locatarii suferă de anumite boli grave sau atunci cînd desfășoară activități de o deosebită valoare socială. Legea acordă egalitate în drepturi fiecărui membru din familie, indiferent dacă este major ori minor.

În acest sens, art. 6 din Legea 5/1973 precizează:

„Norma locativă pentru locuințele din fondul locativ de stat este de 10 mp suprafață locuibilă pentru fiecare persoană. În cazul cînd din

riașului este menționat în aceeași legislație și se referă la folosirea locuinței cu grăja unui bun gospodar, pentru a nu-i aduce stricăciuni sau înstrăinări de bunuri aferente.

De asemenea, legea impune un comportament civilizată în apartament spre a nu tulbura liniștea, a nu deranja și afecta conviețuirea cu vecinii. Achitarea la timp a chiriei și cheltuielilor

Semne de întrebare

BUTURUGA... Exact în stația de autobuze din fața poștei, se află o buturugă. Ca orice buturugă care se respectă, nici aceasta nu mai are nici măcar o ramură. Normal, ar trebui înlocuită cu un pom tînăr care să-i continue rolul pe care fostul arbore frumos, buturuga de acum, l-a avut cîndva. O văd toți călătorii care urcă ori coboară în această stație de transport în comun, numai cine trebuie s-o vadă și să-i mute „domiciliul”, nu o văd. Oare de ce? (T.V.)

ȘOFER CIUBUCAR? Chiar „scîrție” „Transportul” dacă nu e „uns” cu... ciubuc? Exemplel pe care-l avem la îndemînă ne dovedește că da. După ce a achitat taxa legală, cetățeanul L. Gh. a așteptat, firește, ca biblioteca cumpărată să-i fie adusă de la magazin la domiciliu. Șoferul, nemulțumit probabil că n-a fost „uns”, a oprit autocamionul, dintr-o „confuzie”, cu circa 100 m mai departe de domiciliul clientului, descărcînd în grabă biblioteca și lăsînd-o în stradă. Degeaba l-a rugat clientul pe șoferul I. Crișan să se îndure să-i ducă biblioteca cu două blocuri mai înainte, n-a putut să-l înduplece. Și, spre stupefacția clientului, a plecat. Se poate, oare, ca o asemenea atitudine să nu fie și ea răspunsă cum se cuvine? (V.S.)

DERUTA. Lingă impresionantă pod prin care se intră în Petroșani dinspre Simeria se află un indicator de localitate. Amplasat aici cînd drumul spre Petrița era pe vechea variantă, indicatorul dăinuie parcă inadins să deruteze pe automobilisții care nu-s de prin partea locului. Potrivit indicatorului cu pricina, dacă vrei să mergi la Petrița, te trezești fără să vrei la... Petroșani. Dar să ajungi la Petroșani pe unde trebuie s-o iei? Nu-i mai simplu ca acest indicator să fie amplasat unde trebuie? (C.D.)

Consultație juridică

construcție rezultă camere mai mici, pot fi atribuite și 8 mp de persoană.”

Dreptul la folosința locuinței închiriate se bucură de o stabilitate garantată prin prelungirea valabilității contractelor de închiriere, iar evacuarea este reglementată la cazuri restrînsse.

Legislația noastră locativă, excluzînd spolierea chiriașului, a fixat plafoane maxime de chirie care sînt în concordanță echitabilă cu retribuția ce o primește chiriașul. Corolarul îndatoririlor chi-

de întreținere se înscrie și ea precumpănitor între aceste obligații ale chiriașului.

De notat că pentru stabilirea măsurilor de executare a Legii 5/1973 privind administrarea fondului locativ și reglementarea raporturilor dintre proprietari și chiriași, a fost elaborată H.C.M. nr. 860/1973, care în anexa III enumeră obligațiile ce revin proprietarului și chiriașului pe plan locativ. Astfel, se precizează că printre obligațiile principale, proprietarului, îi revine

- efectuarea lucrărilor de reparații la toate elementele de construcție exterioare, astfel încît să se conserve clădirea și funcționarea ei;

- repararea elementelor exterioare aferente clădirii, ca: ascensor, hidrofor, lift, crematoriu de gunoi, antenă colectivă radio și TV, etc., pentru asigurarea funcționalității locuințelor;

- înlocuirea elementelor de la instalațiile interioare, atunci cînd starea lor de uzură o impune.

Celelalte lucrări de reparații și întreținere revin chiriașului, ca de exemplu: vopsirea tîmplăriei, înlocuirea geamurilor sparte, rașchetarea parchetului, curățatul coșurilor, a crematoriilor de gunoi, a igheburilor, burlanelor, înlocuirea elementelor de iluminat, robinetelor de apă, întreținerea instalațiilor sanitare etc.

Principiile de bază care reglementează raporturile dintre proprietar și chiriaș sînt cuprinse în actele normative indicate mai sus și în contractul și formularele tipizate privind închirierea locuințelor care se recomandă a fi citite cu atenție și cunoscute de beneficiarii spațiilor de locuit.

Nicolae STURCA
avocat

Participante active la viața social-economică

Actualele adunări generale de dare de seamă și alegeri ale comisiilor de femei din întreprinderi, instituții, șantiere și cartiere se desfășoară în aceste zile sub semnul participării angajate la continua îmbunătățire a calității muncii și vieții fiecărui cetățean.

La ora bilanțului, putem raporta realizări frumoase, pentru că avem un cartier unde majoritatea cetățenilor participă fără ezitări la acțiunile noastre, arăta tovarăsa Ileana Hamz, cu prilejul adunării generale a comisiei de femei nr. 6 Petroșani.

Înfrumusețarea și întreținerea străzilor și caselor cartierului, desfășurarea a numeroase acțiuni cu caracter cultural-educativ, extinderea culturilor de legume și zarzavaturi sînt doar cîteva exemple în această privință. Majoritatea mamelor din cartier dovedesc o grijă deosebită pentru copii, colaborează foarte bine cu școala în procesul atît de complex de formare și educare a tinerii generații, sublinia învățătoarea Elena Popescu de la Școala generală nr. 2.

Alături de realizări, au ieșit, însă, în evidență și unele deficiențe pe care femeile, toți locuitorii cartierului le-ar dori grabnic lichidate. Redăm doar cîteva dintre e-

le. Deși s-a lucrat mult la înfrumusețarea cartierului strada Cuza Vodă, casele sale n-au mai fost reparate de foarte mult timp și aspectul lor nu este acela care l-ar dori bunii gospodari de aici (Jenița Roman). Mă bucur că strada Împăratul Traian arată frumos, dar sînt luni de

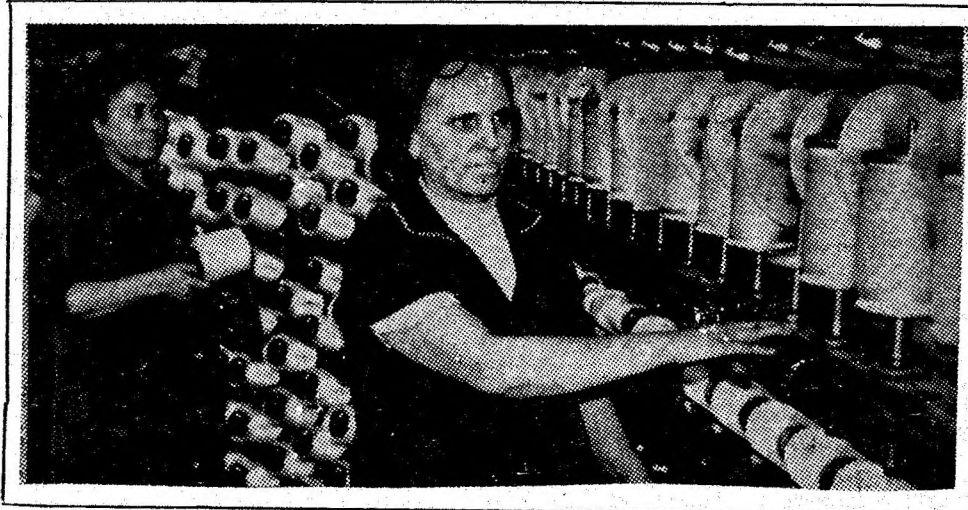
Adunări ale comisiilor de femei

zile de cînd E.G.L.-ul amînă unele reparații urgente (Emma Crișan). Fiecare stradă, fiecare casă este imaginea celor ce o locuiesc. Ne mîndrim cu gospodarii de pe străzile Cuza Vodă sau Împăratul Traian, dar ne întristăm cînd vedem pe strada Egalității că alături de cei ce iubesc frumosul, curățenia, se mai găsesc unii cetățeni care nu ezită să arun-

ce cenușa în fața porții de la intrare. De asemenea, avem nevoie uneori de un sprijin mai mare în acțiunile edilitar-gospodărești și de înfrumusețare pe care le întreprindem. În strada Gheorghe Doja, de exemplu, așteptăm de foarte mult timp piatră concasată pentru a umple gropile rămase în urma lucrărilor de canalizare (Ileana Hamz).

În spiritul participării mereu sporite a maselor de oameni ai muncii la înfăptuirea și conducerea activității economice și sociale, adunarea generală a comisiei de femei nr. 6 din Petroșani a evidențiat rolul important pe care femeile îl au la educarea tinerii generații, la organizarea unor numeroase acțiuni educative, la îmbunătățirea și înfrumusețarea spațiilor de locuit, atribute importante ale procesului de formare a omului nou, de continuă îmbunătățire a calității vieții.

B. MIHAI



Fabrica „Viscoza” Lupeni. Ana Boca și Ileana Goga lucrează în secția mașinilor de răsucit. Datorită priceperii și conștiinciozității în muncă, ele reușesc să-și îndeplinească zi de zi sarcinile de plan în proporție de 105-116 la sută.

Foto: Șt. NEMECSEK

La școala abatajului

(Urmare din pag. 1)

nerit, pe cunoașterea abatajului și a oamenilor alături de care muncește. Pe experiență și pe fapte — bunăoară pe depășirea cu 4,5 la sută a sarcinilor de extracție pe lună și cu 314 kg pe post a nivelului planificat al productivității muncii.

Așa cum ne spunea inginerul Rădulescu, brigada Virzaru a devenit o pepinieră de cadre a sectorului, aici formîndu-se o bună parte dintre ajutorii minierii și minierii încadrați în celelalte brigăzi din abataje și lucrările de pregătire din sector. „Fiecare șel de schimb din brigadă se ocupă, permanent, de formarea unui tînar — ne spunea Gheorghe Virzaru. Ca să-i cîștigi pe tinerii de partea ta, în folosul producției, trebuie să știi să-i apropii prin îndemnuri bine judecate, dar mai ales prin exemplu. Numai astfel îi acomodezi cu munca, cu mina, le dezvolți responsabilitatea față de sarcinile ce le revin încă din primul șut”. Pentru minerul Virzaru o asemenea atitudine față de ti-

neri reprezintă tot o învățătură căpătată în brigadă, este tocmai atitudinea pe care în 1958 au avut-o față de el ortacii atunci cînd a sosit în Lupeni dintr-o comună moldovenească. Omul al cărui chip seamănă cu al dacilor de pe columnă, devenit „miner din țaran născut într-o comună cooperativizată, astăzi milionară”, așa cum îi place să spună — crede și e convins că tinerii se pot forma numai cu tact și înțelegere. Tot astfel precum el, ori fratele lui, ori o parte din consătenii lor care lucrează în brigada lui Iosif Turcaș au rămas aici la Lupeni, îndrăgostindu-se de meseria bărbătească de miner.

„Ne-am interesat și după prima decadă a lunii februarie, timp în care brigada „ocalise” deja zona sterilă, de rezultatele obținute. Și de data aceasta răspunsul a fost semnificativ: planul producției de cărbune și-l realizase în proporție de 110,2 la sută, iar planul productivității muncii era depășit în abataj cu 485 kg pe post.

A APARUT BROȘURA

„Inscrierea și admiterea în învățămîntul liceal și profesional 1978”

Pentru a veni în sprijinul promovării clasei a VIII-a, în vederea înscrierii lor în clasa a IX-a, și al absolvenților treptei I de liceu care doresc să-și continue studiile în treapta a II-a de liceu sau la învățămîntul profesional, Ministerul Educației și Învățămîntului a publicat, prin revista „Învățămînt liceal și tehnic-profesional”, broșura „Inscrierea și admiterea în învățămîntul liceal și profesional 1978”. Broșura cuprinde condițiile de înscriere în clasa a IX-a de liceu și la învățămîntul profesional, desfășurarea concursului de admitere în clasa a XI-a, treapta a II-a de liceu, precum și programele școlare pentru concurs.

Broșura se pune în vânzare, prin centrele de difuzare a presei din întreaga țară, începînd din ziua de 17 februarie.

VALOAREA UNEI INIȚIATIVE

(Urmare din pag. 1)

criterii, că ele nu au fost înțelese și stabilite în exclusivitate prin prisma stimulului material. În conținutul inițiativei regăsim multe din elementele capabile să cultive o morală superioară, să consolideze convingeri înaintate. Este vorba despre acele criterii și obiective care conduc la întărirea convingerii în valoarea cu care o inițiativă, oricît ar părea de modestă, se înscrie ca un act de preț în efortul general de progres al societății, în utilitatea fiecărei tone extrase peste plan, și a fiecărui procent de depășire a productivității muncii, care contribuie la întărirea economiei naționale — singurul izvor al creșterii bunăstării materiale a poporului.

În brigada comunistului Eugen Voicu de la mina Petrița — ca de altfel în multe alte brigăzi din întreprinderile noastre miniere, cum sînt cele conduse de Ilie Chiron, de la mina Vulcan, Ioan Sălăgean și Ion Budișcanu, de la mina Lupeni, Constantin Ciobănoiu, de la Paroșeni, Laurențiu Kelemen, Traian Pop, Gheorghe Scorpie, de la Uricani și altele de la minele Aninoasa, Lonea, Dilja — se acționează cu răspundere pentru aplica-

rea inițiativelor ce conduc la creșterea productivității muncii, a vitezelor de avansare, la stabilizarea și perfecționarea forței de muncă, la formarea minerilor în spiritul înaltului cult al muncii, al normelor eticii și echității socialiste. În aceste formații, zi de zi, inițiativa întărește și stimulează creativitatea colectivă, spiritul viu de întrecere, participarea activă a minerilor la soluționarea problemelor ce se ivesc în abataj, la celelalte lucrări miniere. Interesul minerilor se îndreaptă tot mai mult spre promovarea tehnicii noi, a tehnologiilor avansate, de unde decurge preocuparea sporită pentru autoperfecționare, pentru însușirea unor cunoștințe multiple. În sfera aceluiași interes general se înscriu strădanile depuse de mineri pentru folosirea și păstrarea în mod corespunzător a dotării tehnice, tot mai bogate, de care dispun brigăzile, pentru desfășurarea unei activități marcate de o exemplară ordine și disciplină.

Nu întâmplător, în toate aceste brigăzi nu se mai vorbește despre nemotivate, despre îmbolnăviri subite în zilele de plată sau avans, despre surpări sau avarii. În schimb, se vorbește, cu respectul cuvenit, despre depășirile constante ale preliminarului, despre pregătirea unor abataje și echiparea lor cu utilaje într-un timp record, despre realizarea unor lucrări miniere trainice, de durată, despre calitatea superioară a producției sau economiile obținute prin afirmarea spiritului de bună gospodărire ce caracterizează brigăzile fruntașe.

Preluată în mod creator, inițiativele muncitorești constituie în fiecare întreprindere minieră un nesecat izvor de sporire a rodniciei muncii, o bogată rezervă de creștere a producției de cărbune, de afirmare plenară a colectivului minerești în efortul general, de progres și bunăstare al întregii societăți.

parte, utilajele, mijloacele fixe au fost trecute în inventarul brigăzii și la fiecare preluare lunară se face o verificare a acestui inventar iar acolo unde se constată abateri, deficiențe se iau măsuri în consecință.

Aplicarea acestor măsuri, urmărirea finalizării lor, rețea, a fost posibilă datorită strînsei colaborări dintre toate compartimentele întreprinderii, prin contribuția tuturor oamenilor minei.

Rezultate deosebite în acțiunea de creștere a productivității muncii, a introducerii și folosirii cu succes a noilor utilaje moderne, în realizarea unor cote înalte a celorlalți indicatori economico-financiar pe măsura dotării și priceperii colectivului minier Paroșeni vi le împărtășim în tabelul de mai jos.

Oamenii minei au înțeles că trebuie să fie buni gospodari

a energiei electrice dar despre activitatea acesteia am mai scris în ziarul nostru.

Economist MIHAIL STANCU, contabil șef:

La bilanțul economico-financiar din anul trecut au contribuit toți oamenii minei. A existat practic o strînsă colaborare între activitatea productivă și cea contabil-financiară. Numai astfel s-a putut realiza o fundamentare temeinică a planului de aprovizionare, s-a asigurat o aprovizionare ritmică, chibzuită, cu strictul necesar de piese de schimb, utilaje și materiale. Compartimentul nostru nu numai că urmărește atent consumurile la nivel de sectoare și întreprindere, dar periodic, din cinci în cinci zile, informează, discută cu conducerea tehnică a întreprinderii și sectoarelor situația costurilor la zi, intervenind operativ acolo unde se constată o aprovizionare exagerată, doar de dragul de a avea cit mai multe materiale și piese de schimb în sector. Pe de altă

Contraste

REGRETE TIRZII

În seara zilei de 23 ianuarie, doi indivizi aflați sub influența alcoolului, Ioan Ardeleanu și Petru Tamba au acostat, pe o stradă din Lupeni, o tînară preparatoare, care-și încheiase programul de lucru și se îndrepta liniștită spre casă. La țipetele disperate ale fetei i-au sărit în ajutor cetățenii și au intervenit operativ milițienii. Cei doi au fost arestați și judecați după procedura de urgență, pentru tentativă de viol.

„N-am știut ce facem. Eram sub influența alcoolului”, se lamentau ei în fața organelor însărcinate cu apărarea ordinii publice. Regrete tirzii. Se știe doar că actele irrespensabile săvîrșite de persoane aflate sub influența alcoolului nu sînt scuzaabile ci, dimpotrivă, au circumstanțe agravante.

MINCIUNA ARE PICIOARE SCURTE

Eliberat din detenție în aprilie anul trecut, după cea de-a 7-a condamnare, Ioan Toma, venit de pe meleagurile județului Prahova a poposit la Lupeni. S-a hotărît să se facă miner. A lucrat un timp căutînd să cîștige încrederea ortacilor și ar fi putut beneficia de această încadrîndu-se în rîndul oamenilor cinstiți. Dar și-a dat din nou în petec. După numai o lună de muncă în subteran, fură de la cițiva ortaci diferite obiecte, precum și un carnet de C.E.C. avînd un sold de cîteva mii de lei adunați cu trudă. Și pornește hai-hui prin țară, cu gîndul la un trai... ușor. Dar cum „minciuna are picioarele scurte, n-a ajuns prea departe. A fost prins în agenția C.E.C. 31 Buzzești din Capitală și deferit justiției...

ACȚIUNEA „ȚUCARIIL”

Un recent raid menit să urmărească modul de îndeplinire a binecunoscuții hotărîri a Consiliului popular municipal (nr. 6/1977) prin care se interzice consumul băuturilor alcoolice în afara locurilor publice, pe spațiile verzi, la primele ore ale dimineții etc., a scos la iveală că se mai găsesc locuri unde nu se respectă. Astfel, la Vulcan, în spatele unității „Alimentara” nr. 58, într-un loc dosnic, au fost găsiți Gheorghe Burghelă și Nicu Sôrös, consumînd băuturi alcoolice procurate dis-de-diminează, din magazin. Au fost aplicate amenzi mai multor contravenienți și la Lupeni și Petroșani. Reamintim celor care caută să se eschiveze că nu cunosc încă această hotărîre, că „acțiunea țucariilor”, cum o denumesc milițienii, făcînd haz de necaz, este în plină desfășurare.

Rubrică realizată de

V. STRAUȚ

cu concursul maiorului de miliție Miron HANEȘ

Situația realizărilor minei Paroșeni la principalii indicatori pe anul 1977

INDICATOR	PROCENT DE REALIZARE
- producția de cărbune	106,3
- producția globală	108,4
- producția marfă	107,4
- productivitatea fizică	108,6
- productivitatea valorică	111,5
- preț de cost	96,4
- cheltuieli la 1 000 lei producție marfă	96,6
- beneficii	246,8
CONSUMURI SPECIFICE	
- lemn de mină	65,4
- cherestea	85,7
- explozivi	41,9
- energie electrică	88,9

