



Steagul



ROȘU

ORGAN AL COMITETULUI MUNICIPAL PETROȘANI AL P.C.R.
ȘI AL CONSILIULUI POPULAR MUNICIPAL

ANUL XXXIV, NR. 8 070

DUMINICA, 13 AUGUST 1978

4 pag. — 30 bani



Clișeul nostru îi înfățișează pe șeful de schimb Alexandru Avram și ajutorul miner Dragoș Ursan de la I.M. Dilja discutând despre normele de protecție a muncii.
Foto: Gh. OLTEANU

În întâmpinarea mării sărbători a eliberării

Roadele mecanizării

Minerii mecanizatori ai Paroșeniului, au obținut în abatajele dotate cu complexe de tăiere și susținere mecanizată importante plusuri de producție.

Minerii din brigada condusă de Francisc Fazakaș au obținut în această lună, la zi, un plus de 1327 de tone cărbune, realizat pe seama creșterii productivității muncii cu 4380 kg/post. De asemenea, ortacii lui Ilie Filiche au reușit și de această dată să se afirme ca un colectiv de nădejde, extrăgând peste sarcina planificată 1000 de tone de cărbune, sporul de productivitate atingând 3940 kg/post.

Insemnări de reporter

Munca inovatoare

Orice invenție, începând cu cele mai simple și sfârșind cu cele de complexitate înaltă, pornesc din necesitatea omului de a-și ușura munca, de a realiza un randament mai mare. Cu alte cuvinte, munca îl învață pe om, cum spune o înțeleaptă zicală bătrânească. Aceste asocieri de gânduri le-am avut la garajul S.T.R.A. din Lupeni unde ni se descriu avantajele unui dispozitiv ingenios conceput și realizat acolo

cu ajutorul aparatului de sudură. Fiind frecvente penele de cauciuc la cele aproape 100 de autocamioane, a fost creat un dispozitiv de vulcanizare cu ajutorul cărui într-un timp record (3 minute) penele de cauciuc (găuri până la 25 mm) sunt rezolvate. Metoda înfăptuită de Mihai Oprisa, șef de garaj, strungarul Victor Sulek și sudorul Vasile Petru, se aplică de o lună și dă bune rezultate. — Pe lângă economia

de timp, ne spunea Mihai Oprisa, realizăm și o creștere a randamentului, eliminându-se timpii morți. Înainte de a găsi această cale, cauciucurile pentru mașinile de 10 și 16 tone se vulcanizau la Petroșani. De multe ori aveam necazuri, nu numai cele de urgență, ci și că primeam altele de dimensiuni necorespunzătoare. Acum, prin forțe proprii, ne facem singuri aceste lucrări mici, dar foarte importante. Dispozitivul dă rezultate bune, am dobândit experiență și ne-am gândit deja cum să-l perfecționăm.

T. SPĂTARU

Cuvinte de azi

Cei care am participat la marile forumuri muncitorești ce se desfășoară în această perioadă, am auzit mulți mineri vorbind. Despre producție, despre complexe mecanizate, combine, despre benzi transportoare și stilpi hidroalici. Mulți dintre ei s-au referit la modul cum pot influența creșterea producției nete, a productivității muncii...

Inscripții

I-am ascultat și mă gândeam ce înseamnă minerul de azi față de cel din trecut, pe care mi l-a descris într-o zi pensionarul Vasile Fejer din Lupeni, participant la greva din 1929. Atunci, minerul era istovit de muncă, n-avea nici măcar siguranța zilei de mîine. Minerul de azi însă, lucrează în cu totul alte condiții, iar după orele de muncă în subteran nu se mai întoarce la ziua în case sordide, pe străzi insalubre, în coloniile pustii de sărăcie.

Minerul de azi este altul. Nu mai vorbește de troc și de cai de tracțiune. A înlocuit aceste cuvinte vechi, cu altele noi, născute din realitățile de astăzi, rod izvorit din constanta preocupare a partidului și statului nostru de a-i face viața și munca tot mai îmbelșugată și mai frumoasă. Cuvintele de azi — complex mecanizat, combină, flux de transport pe benzi — sînt tot mai des pronunțate de minerul contemporan. Pentru că el nu mai este ce-a fost până nu demult, un simplu miner, azi este și tehnician, un muncitor specialist, stăpîn pe destinul său.

Valeriu COANDRAS



LA I.M. PETRILA

Plus 389 tone

Ieri, la bilanțul zilei precedente, colectivul minerilor petrileni a trăit satisfacția de a putea raporta peste planul zilnic o producție de cărbune de 389 tone. Patru sectoare de producție ale minei contribuiau la acest plus substanțial: sectorul II — cu 174 tone, III — 138 tone, IV — 29 tone și V — 154 tone. În întrecere pe loc de frunte se află colectivul sectorului III care a depășit prevederile la zi cu peste 1000 tone.

Echipa de dulgheri condusă de Gheorghe Neagoe instalează cofrajul la pereții viitorului bloc-magazin din centrul Petroșaniului.



Gîndirea și chibzuinta colectivului angajate pentru

REDRESAREA PRODUCȚIEI

Cu excepția unor succese dobîndite doar la un singur sector (II + 1807 tone cărbune peste plan în primul semestru) și pe brigăzi (+ 4017 tone Nicolae Bokor, 2925 tone Iuliu Damian, 1559 tone Gheorghe Munteanu, 1262 tone Petru Roman și pînă la 1000 de tone formațiile conduse de Victor Andrițoiu, Sava

Robu, Constantin Ghiorma, Constantin Broască și alții) adunarea generală a reprezentanților oamenilor muncii de la

I. M. Aninoasa nu a deținut privilegiul de a face un bilanț pozitiv al activității economice. Mîna a rămas sub plan în perioada analizată cu 48861 tone de cărbune. Nici nu putea fi altfel, din moment ce patru din cinci sectoare de cărbune nu și-au îndeplinit sarcinile (I deține „recordul” cu restanța de peste 37 000 tone). Nu putea fi altfel din moment ce 18 din totalul de 39 brigăzi nu și-au făcut planul, iar productivitatea muncii în subteran și pe întreprindere nu s-a realizat cu 185 kg/post și respectiv 137 kg cărbune pe post.

Nu este în firea colectivului I.M. Aninoasa — recunoscut prin oamenii săi inimoși și harnici, cu experiență — de a se lăsa înfrînt în fața greutăților. Reprezentanții minerilor, inginerilor și tehnicienilor care au luat cuvîntul pe

sectorului I, cadrelor tehnice de aici care nu s-au ocupat cu simț de răspundere de problemele producției, de buna desfășurare a procesului tehnologic, de funcționarea utilajelor (sectorul are în dotare două complexe mecanizate, combine, dar cu care se obțin randamente mult sub posibilități), nu s-au îngrijit de folosirea corespunzătoare și perfecționarea forței de muncă. S-au adus critici conducerilor sectoarelor III, IV și V pentru neajunsurile ce au existat în dirijarea abatajelor, în aprovizionarea locurilor de muncă, în gospodărirea și întreținerea utilajelor, în menținerea corespunzătoare a căilor de transport, în folosirea rațională a forței de muncă și a timpului de lucru, întărirea ordinii și disciplinei, iar conducerile sectorului II și din nou V au fost vizate pentru slaba preocupare avută în direc-

Adunări
generale
ale
oamenilor muncii

șurarea a procesului tehnologic, de funcționarea utilajelor (sectorul are în dotare două complexe mecanizate, combine, dar cu care se obțin randamente mult sub posibilități), nu s-au îngrijit de folosirea corespunzătoare și perfecționarea forței de muncă. S-au adus critici conducerilor sectoarelor III, IV și V pentru neajunsurile ce au existat în dirijarea abatajelor, în aprovizionarea locurilor de muncă, în gospodărirea și întreținerea utilajelor, în menținerea corespunzătoare a căilor de transport, în folosirea rațională a forței de muncă și a timpului de lucru, întărirea ordinii și disciplinei, iar conducerile sectorului II și din nou V au fost vizate pentru slaba preocupare avută în direc-

I. BALAN

(Continuare în pag. a 2-a)

Adrese noi, de interes public

PETROȘANI

Hotelul „Central”

— Sîntem în delegație în interes de serviciu. Aveți locuri de cazare pentru trei persoane?

— Toate locurile sînt ocupate. Reveniți, vă rog, în jurul orei 12. Vom face tot ce ne stă în putință să vă asigurăm locurile solicitate.

De scurt timp, dialoguri asemănătoare celui de mai sus au loc zilnic la recepția noului hotel „Central” din Petroșani. Receptionera pe care am întâlnit-o în serviciu, tovarăsa Oprica Coanes, își face datoria cu conștiință, dînd răspunsuri politicoase clienților, avînd o ținută impecabilă, așa cum dealtfel o cer normele serviri civilizate.

De la recenta dare în folosință a noului hotel, acesta este solicitat din plin. Cele 66 de locuri se ocupă zilnic, în întregime, doar la două — trei ore după ora 12, iar spre satisfacția celor

V. STRAUȚ

(Continuare în pag. a 2-a)

VULCAN

Un nou cafe-bar

La Vulcan a fost inaugurat sîmbătă un nou local de alimentație publică. Este vorba de unitatea nr. 4, Cafe-bar ce funcționează în locul fostului restaurant „Straja”. Amenajat pe o suprafață de 120 mp, el se înscrie pe linia creării de către I.C.S. Mixt Vulcan a unei rețele moderne de unități care să satisfacă exigențele consumatorilor.

Dotată cu mobilier modern, încadrată cu personal corespunzător, noua unitate oferă condiții optime de desțindere într-un cadru plăcut. După cum ne informa șeful unității, Nicolae Pană, unitatea este deschisă zilnic între orele 9 — 22 oferind publicului o variată gamă de produse printre care cafea cu frișcă, cafea frappe, citronadă, sucuri din fructe indigene și exo-

Gh. OLTEANU

(Continuare în pag. a 2-a)



Instantaneu din holul noului hotel din Petroșani.

Foto: Ion LICIU

Vă informăm

„SPECIAL” La cantina C.F.R., responsabil Viorică Blaj (de 15 ani lucrătoare în aceeași unitate), pe lângă meniul obișnuit — cu 6,30 lei — a fost introdus un meniu „special” — cu 8 lei pentru abonați și 9 lei pentru flotanți. Ceferiștii și alți doritori pot servi aici un prînz gustos, gătît de că-

tre bucătărelele Ecaterina Safta și Margareta Lazăr, beneficiind și de un serviciu operativ din partea ospătariilor Maria Petra și Ioana Popa. (A.H.)

REPARAȚII DE STRĂZI. Gospodarii municipiului nostru folosesc din plin timpul prielnic pentru executarea unor ample amenajări gospodărești. În ultimele săptămîni au fost asfurnute îmbrăcăminți de asfalt pe

străzile Republicii, 23 August, Cuza Vodă și pe unele porțiuni de trotuar. Reparații continuă pe strada dr. P. Groza și drumul spre cabana Rusu. În curînd se vor efectua reparații și pe tronsonul cu 4 benzi de circulație de la grupul școlar pînă la intrarea I.U.M.P. (T.V.)

vă informăm

Vom oferi cumpărătorilor

O gamă variată de produse de panificație

Unitățile de producție ale Fabricii de morărit și panificație din Petroșani pun în fiecare zi la dispoziția locuitorilor Văii Jiului, 53 tone produse de specialitate de panificație care satisfac cu prisosință cerințele de consum. În aceste cantități sunt realizate hârnicia și strășnița colectivelor secțiilor noastre.

Conducerea fabricii acordă, în afara cantităților solicitate, toată atenția calității produselor. În obținerea produselor de bună calitate un rol important îl are controlul tehnic de calitate ce funcționează în cadrul fabricii noastre. Personalul C.T.C. urmărește întregul proces tehnologic începând cu recepția materialelor prime și materialelor auxiliare și terminând cu recepția produselor finite. Atunci când apar unele deficiențe pe fluxul tehnologic, personalul C.T.C. are obligația să ia măsuri urgente pentru remedierea lor. În strânsă colaborare cu șefii de echipe și șeful de fabrică, colectivul laboratorului își dă toată osteneala să se realizeze numai produse de bună calitate, iar când ele sunt totuși necorespunzătoare, să nu pătrundă în rețeaua comercială. Trebuie să recunoaștem însă în mod deschis că au existat unele sesizări cu privire la calitatea necorespunzătoare a pâinii, că s-a mai strecurat în rețeaua comercială unele produse de calitate necorespunzătoare a pâinii, că s-a mai strecurat în rețeaua comercială unele produse de calitate necorespunzătoare a pâinii.

Paralel cu îmbunătățirea continuă a calității produselor, conducerea Fabricii de morărit și panificație

Petroșani acordă o importanță deosebită diversificării producției. În prezent se fabrică 12 sortimente de pâine și 45 sortimente de specialitate. Dintre sortimentele de specialitate noi introduse amintim: cozonacul marmorat de 0,500 kg, covrigi cu cașcaval în pungă, pâine cu adaos de soia, pâinea „turist”, franzeluța cu lapte și calciu. Toate aceste sortimente au fost lansate prin magazinul nostru de prezentare și desfaceră și înaintate conducerii I.C.S.A.A.P. Petroșani, precum și șefilor de unități spre a lansa comenzi pentru noile sortimente. Țin să menționez că vom acorda în continuare toată atenția calității și diversificării produselor noastre. În trimestrul III a.c. vom introduce alte trei sortimente noi. Este vorba de „Cornuri Padina” de 0,100 kg, „Rulouri cu brânză” de 0,090 kg, „Rodia cu brânză” de 0,080 kg, la care avem deja documentațiile necesare. Tot în acest trimestru vom introduce și trei sortimente de concepție proprie.

Prin preocuparea permanentă acordată calității și diversificării produselor, colectivele secțiilor fabricii noastre sunt hotărâte să aducă din plin contribuția la buna aprovizionare a locuitorilor Văii Jiului.

Ing. Viorica TAKACS,
directoarea Fabricii de morărit și panificație
Petroșani



Noul cafe-bar din Vulcan la primele ore de la deschidere.

Adrese noi, de interes public

„Hotelul Central”

(Urmare din pag. 1)

ce poposesc la noi, aici se găsesc condiții optime de cazare. Camerele cu 1, 2 sau 3 paturi, oferă condiții de odihnă cu nimic mai prejos decât cele de la hotelul „Sarmis” din Deva sau „Transilvania” din Alba Iulia... Călătorul ocazional prin Petroșani găsește în noul hotel un interior plăcut, amenajat cu mult bun gust. Sala de recepție dispune de fotolii, un televizor, un bar de zi și, spre lauda personalului de servit, întregul interior al hotelului scilicet de curățenie. Ghișeu de la recepție oferă clienților și articole de cosmetică, săpunuri fine, paste de dinți, lame de barbierit, parfumuri, sprayuri, etc. La cererea clienților, micul dejun și cina pot fi servite „la cameră”...

Un hotel nou, bine dotat, a intrat în peisajul urbanistic și în circuitul comercial al Petroșaniului. Cei 14 oameni care lucrează aici se străduiesc ca noua unitate să câștige repede un bun renume.

Un nou cafe-bar

(Urmare din pag. 1)

tice, pișcoturi, diferite sortimente de băuturi.

Interiorul frumos și cu gust amenajat, elemente decorative lucrate cu măiestrie, lasă o bună impresie celor ce intră în acest nou local.

Tovarășul Emil Abalaei, directorul întreprinderii comerciale Mixte Vulcan, ne-a informat că această nouă unitate este una dintre numeroasele dotări comerciale cu care va fi înzestrat orașul Vulcan. Amplasate în construcții speciale sau la parterul noilor blocuri de locuințe ce vor mobiliza bulevardul care a început să se contureze deja, unitățile comerciale vor răspunde multiplelor solicitări ale miilor de locuitori din acest frumos și modern oraș minieresc. Tovarășul director ne-a asigurat că, la fel ca și în unitatea deschisă ieri, se va acorda o atenție specială dotării și funcționalității, frumuseții și utilității, atribute indispensabile unui comerț modern.

„Steagul roșu” a criticat, organele vizate răspund

Fără interlocutori nepoțiti

În articolul „Interlocutori nepoțiti”, publicat în ziarul „Steagul roșu” nr. 7979 se critica faptul că diferite persoane (cunoștințe ale șoferilor) se postează, în autobuz, în apropierea conducătorilor auto și discută cu ei distrăgându-le atenția. Răspunzând ziarului, conducerea Exploatarea de transport Petroșani confirmă justetea celor semnalați precum și măsurile luate. Prin „Dispoziție obligatorie” s-a interzis categoric accesul persoanelor lângă conducătorii auto, iar scaunele să fie mutate după barele de protecție.

Mormanele de zgură au fost ridicate

La rubrica „Semne de întrebare”, din nr. 7984 al ziarului „Steagul roșu”, se critica faptul că la centralele termice din Petroșani se află mormane de zgură. În răspunsul trimis redacției, Exploatarea de gospodărie comunală și locativă Petroșani-Petrila se arată că mormanele de zgură cu pricina au fost ridicate din incintele centralelor termice. S-au luat, de asemenea, măsuri ca reziduurile de combustibil să fie ridicate periodic de la toate centralele termice.

Redresarea producției

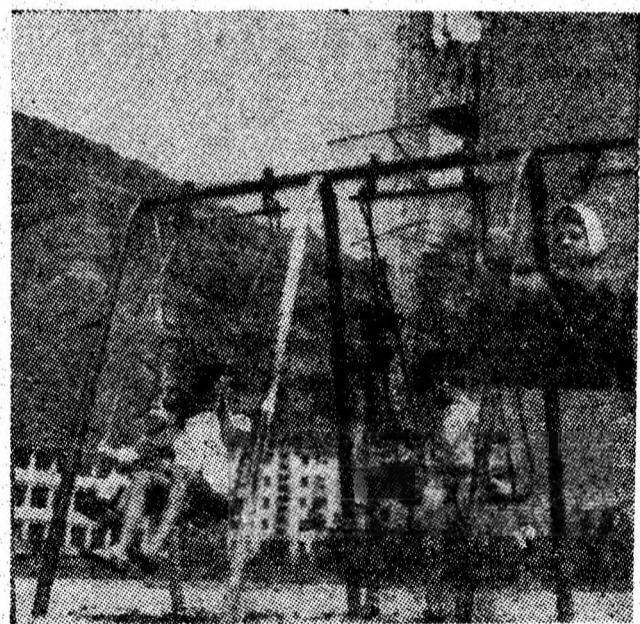
condiții optime feliu, cu viteze de avansare sporite, între cele două abataje cu complexe mecanizate să se intercaleze un frontal cu susținere individuală, care ar avea menirea de a contribui la refacerea tavanului, asigurându-se astfel posibilități mai bune de lucru cu utilajele moderne în feliu următoare” (ing. Virgil Stănescu, șeful sectorului I). „Să se stabilească responsabilități precise în rândul cadrelor tehnice din sectorul VI care, pe orizonturi, în punctele cheie, să coordoneze transportul minier și aprovizionarea locurilor de muncă, potrivit solicitărilor făcute de brigăzi” (Ilie Ștef, brigadier, sectorul IV). „Pentru a contribui în măsura cerută la realizarea investițiilor miniere, la crearea noilor capacități și asigurarea rezervelor necesare

de producție pentru anul viitor, vom face totul să realizăm planul brigăzii pe anul 1978 în 11 luni. Sectorul să ne ajute însă cu materiale, vagonete goale și asistență tehnică de fiecare schimb” (Alexandru Gaboș, șef de brigadă sectorul XI investiții).

Dezbaterile adunării au relevat direcțiile în care trebuie să se concentreze eforturile colectivului în această perioadă hotărâtoare pentru realizarea sarcinilor de producție și recuperarea rezanțelor. Accentul principal să se pună pe asigurarea condițiilor necesare brigăzilor pentru a-și realiza toate planul. Să se concentreze preocuparea cadrelor tehnice — ale celor electromecanice în special — spre sectorul I pentru soluționarea grabnică și competentă a problemelor pe care le ridică tehnologia

de exploatare a zăcămintului cu mecanizare complexă, pentru ridicarea pregătirii profesionale a electrocrașurilor de aici, ca și în general din toate sectoarele minei, pentru a cunoaște temeinic utilajele moderne introduse și a interveni în cunoștință de cauză în cazul defecțiunilor, a executa revizii și reparații de calitate. Completarea posturilor în carbune, accelerarea lucrărilor de deschideri și pregătiri și recuperarea rămănelor în urmă în vederea asigurării liniei de front, întărirea ordinii și disciplinei precum și a răspunderii în muncă sint tot atâtea obiective pe care consiliul oamenilor muncii trebuie să le prindă la locul urgențelor în planul de măsuri adoptat, tot atâtea direcții de acțiune în fața organizațiilor de partid, sindicat și U.T.C. pentru mobilizarea colectivului minei Aninoasa în efortul redresării producției de carbune.

SUCCESELE CINEMATOGRAFULUI. Cinematograful „Cultural” din Lupeni și-a depășit planul prevăzut pentru primul semestru al acestui an cu 20 de mii de spectatori și peste 12 mii lei. Rezultatele bune s-au obținut ca urmare a preocupării permanente pe care o manifestă lucrătorii cinematografului (responsabilă Lușiana Zamfir) pentru organizarea unor acțiuni mult apreciate de spectatori.



Filă de vacanță la Petrila.

Foto: Ion LICIU

(Urmare din pag. 1)

ția realizării planului la lucrările de pregătire (doar jumătate din volumul de lucrări planificate a fost realizat), asigurării liniei de front și a rezervelor de carbune. S-a arătat că o mare răspundere pentru rășnirea sub plan a brigăzilor și a sectoarelor, pentru rezanțele mari de producție, o poartă sectoarele VI transport și cel electromecanic care nu s-au achitat cu răspundere de sarcina privind organizarea transportului subteran, repararea parcului de vagonete și locomotive, întreținerea utilajelor ce deservește abatajele, iar din această cauză s-au produs multe defecțiuni electromecanice, opriri ale fluxului de transport cu toate consecințele grave asupra producției.

Dezbaterile adunării, numeroși participanți care au luat cuvântul, minierii șefi de brigadă Ilie Nicolae, Ilie Ștef, Gheorghe Vislă,

Alexandru Gaboș, mecanicul de locomotivă Vasile Anton, inginerii Ioan Lăban, Virgil Stănescu, Ioan Solga, Cornel Burlec (C.M.V.J.), locuitorii de șefi de sector Nicolae Ceapă și Petru Birleanu și alții nu s-au limitat doar la inventarierea lipsurilor și neajunsurilor din activitatea de producție, ci au făcut propuneri concrete pentru înlăturarea acestora și s-au angajat ferm să facă totul pentru redresarea producției. Iată câteva dintre propuneri și angajamente: „Să se mărească echipa „service” de lăcătuși și electricieni pentru a acoperi fiecare schimb la fronturile de abataj cu mecanizare complexă, pentru a putea interveni operativ în cazul defecțiunilor; abatajele cu complexe să fie legate cu prioritate la pompele de înaltă presiune” (Ilie Nicolae, brigadier la sectorul I a cărui formație utilizează în abataj un complex mecanizat). „Pentru a se exploata în

STOP!

LA CE-I FOLOSITA
SALVAREA

Cu salvarea, știe toată lumea, sint transportați bolnavii în cazurile grave. Mașinile salvării trebuie să fie, deci, în permanență în stare de funcționare, gata oricând să intervină la nevoie. La Petrila însă se crede altfel. De ce să stea salvarea degeaba când n-are bolnavi? Și a fost trimisă să transporte... pîine. Așa susținea șoferul Oană Lazăr cînd a fost oprit de organele de control. Culpă este dublă: s-au încălcat cele mai elementare reguli de igienă și mașina salvării a fost trimisă la brutărie unde a îndeplinit alte sarcini decât aceea de... salva-re.

ȘOFERI, ATENȚIE LA
TRECEREA DE
PIETONI

Că trebuie să acorde prioritate pietonilor aflați pe „zebră” știe orice șofer. Puțini însă respectă o altă prevedere legală care protejează pietonii, aceea de a reduce viteza pînă la limita evitării oricărui pericol în locurile prevăzute cu indicator sau marcate. Nerespectarea acestei prevederi a fost cauza accidentului provocat de Elisabeta Florescu din Lupeni, în intersecția străzii Republicii cu Mihai Viteazul din Petroșani, unde a lovit ușor o persoană aflată pe trecerea de pietoni.

Șoferi, nu ignorați această prevedere legală. La trecerile de pietoni, reduceți viteza pînă la limita evitării oricărui pericol!

PIETONI, ȘI
DUMNEAVOASTRĂ
AVEȚI OBLIGAȚII

Sint ei, șoferii obligați să vă respecte, stimați pietoni, dar faceți bine și respectați și dumneavoastră regulile care vă privesc direct. Traversați numai după ce v-ați asigurat că din stînga și din dreapta nu vine nici un vehicul, nu traversați în fugă, ci în mers vioi chiar și peste „zebră”. Asigurați-vă și dumneavoastră cînd vă angajați în traversare, că s-ar putea ca din neatenție să intrați în fața unei mașini a cărui șofer să nu mai poată frîna. Și încă ceva: nu puneți nervii nimănui la încercare staționînd pe „zebră” sau sfidînd șoferii care v-au acordat prioritate. Cît despre traversare prin alte locuri decît cele marcate, întrebați-vă ce s-ar întimpla dacă șoferii ar porni-o pe trotuare.

Nu uitați, și pentru pietonii indisciplinați legea prevede sancțiuni!

Rubrică realizată cu
sprijinul biroului
circulație al Miliției
Petroșani

STOP!

