



Steaua ROȘU



ORGAN AL COMITETULUI MUNICIPAL PETROȘANI AL P.C.R.
ȘI AL CONSILIULUI POPULAR MUNICIPAL

ANUL XXXIV, NR. 8 083

MIERCURI, 30 AUGUST 1978

4 pag. — 30 bani

Productivități sporite, producții superloare

● LA I.M. LUPENI, onorindu-și angajamentele anuale asumate în întrecerea socialistă, s-au remarcat în mod deosebit sectorul III care a extras peste prevederi 1753 tone cărbune, sectorul V cu un plus de 738 tone, sectorul VII cu 265 tone și sectorul I cu 221 tone extra-se peste prevederi.

Importantele sporuri de producție au fost obținute pe seama creșterii productivității muncii.

● LA I. M. VULCAN, sectorul VII a acumulat de la începutul anului un plus de 1462 tone cărbune. O contribuție însemnată în realizarea și depășirea sarcinilor planificate au adus-o brigada lui Constantin Popa, dintr-un abataj dotat cu complex mecanizat, și brigada condusă de Ion Calotă.

Sectorul IV a livrat, de asemenea, în cele opt luni ale anului, 894 tone de cărbune peste sarcinile de plan.

In sprijinul activității subterane

Cercetătorii și proiectanții de la I.C.P.M.C. raportează în acest an rezultate prestigioase în activitatea pusă în slujba mineritului Văii Jiului. Printre altele ei au perfecționat construcția tavanului artificial la stratele groase prin înlocuirea plasei de sîrmă de 2,5 mm cu una mult mai rezistentă și coasere continuă în abatajele cu front lung dotate cu susținere mecanizată.

Muncă, pasiune și iar muncă, sau cum se înalță o fabrică

Să construiești o fabrică. O fabrică în care vor lucra sute de oameni, care va produce anual 13 mii de garnituri de mobilă...

O fabrică pe locul unde altădată erau câteva case de colonie, într-un oraș unde întreaga viață economică însemna exploatarea și prepararea cărbunelui.

La Petrila, pe malul drept al Jiului se înalță o fabrică.

Inginerul Petru Bordea, șeful șantierului, un tânăr blond cu alură

de sportiv, a lăsat altora să continue construcția fabricii de bere de la Hațeg și...

— Am venit „să facem” fabrica de mobilă din Petrila și o s-o terminăm înainte de termenul stabilit — ne spune el.

— Chiar așa, ați venit „să faceți”?

— Nu e deloc impropriu zis. Așa ne exprimăm noi, nu e o prețiozitate, este exact ceea ce simțim și, nu e vorba de egoism sau laudă de sine, dar la anul, în iu-

nie, cînd o să fie gata fabrica nu ne va lipsi dreptul de a ne mîndri cu munca noastră și, de ce nu, vom spune: „Fabrica asta, noi am făcut-o!”. Pentru că e rodul frămîntărilor noastre, al zilelor și nopților noastre de planuri, căutări de soluții tehnice adecvate și multă, multă muncă.

— In ce stadiu sînteți cu lucrările?

Mircea BUJOR

(Cont. în pag. a 3-a)

Controlul oamenilor muncii — prompt și eficient!

„Controlul oamenilor muncii acționează ca un factor de educație civică, contribuind la dezvoltarea unei atitudini înaintate a personalului muncitor din unitățile de servicii publice, la generalizarea experienței bune, la combaterea manifestărilor de neglijență, nepăsare și lipsă de răspundere față de interesele populației și de păstrare a avutului obștesc, la respectarea legalității socialiste”.

(Legea nr. 6/1972 privind organizarea și funcționarea controlului oamenilor muncii)

Luni, 28 august am întreprins un raid prin câteva unități comerciale — alimentare, localuri de alimentație publică și O.L.F., P.T.T. și cooperație meșteșugărească din Petroșani și Vulcan, în ideea de a afla modul în care sînt respectate prevederile Legii nr. 6/1972, mai ales în ceea ce privește activitatea echipei de control al oamenilor muncii.

Bine, și chiar foarte bine

In general, s-au mai bine zis la majoritatea u-

nităților comerciale, urmărind registrul unic de control constatăm că echipele de control al oamenilor muncii își fac datoria în temeiul legii. Unitățile sînt controlate, rubricile registrului, de la prima și pînă la ultima, sînt completate corect. Unele unități sînt controlate trimestrial — unitățile I.C.S.A. și A.P. nr. 17, nr. 5, și O.L.F. nr. 1 Petroșani și O.L.F. nr. 10 și 17 din Vulcan —, iar altele aproape lună de lună și chiar de mai multe ori în aceeași lună. De exemplu, în opt luni, unitatea „Tic-tac” de 4 ori iar terasa „Minerul” de 7 ori ori (în ultima parte

Anchetă realizată de Dorin GHEȚA și Constantin GRAURE

(Continuare în pag. a 2-a)

IN ZIARUL DE AZI :

- Calea principală pentru recuperarea restanțelor la I.M. Petrila: Creșterea productivității muncii.
- Activitatea arhivistică presupune obligații multiple.
- Rubricile noastre: Intre noi femeile, Contraste și Carnet tehnic.

Orașul mărgăritar

Uricaniul de azi este de nerecunoscut. De fiecare dată poposesc aici cu plăcere și găsesc mereu ceva nou. Am coborît din autobuz la Uricani într-o dimineață cînd soarele dogoritor dădea o lumină nouă orașului. Și de această dată m-a înțîmpinat noul cartier Bucura, cu apartamente și magazine moderne, incunătoare, casa de cultură, căminele pentru tineri, școlile pentru copii. Este un oraș frumos, curat și prosper, pentru că oamenii îi sînt harnici. Cineva spu-

Inscripții

ra numai după ce și-au rezolvat treburile. Orașul are oamenii lui, minierii lui, gospodarii lui, poezii și artiștii lui... Mîna este cel mai important obiectiv economic al orașului, unde minierii din brigăzile lui Sorescu sau Scorpie își întrec zilnic planul, fiind cu-

noscuți în întreaga Vale. În Cîmpu lui Neag, Sterminos, Mailat și Bălomir, băștinășii locului și-au durat noi gospodării individuale, contractează cu statul produse agricole.

Orașul trăiește o nouă viață. Ceea ce simt acum pentru orașul meu este un sentiment de mîndrie, de împlinire sufletească. De aceea l-am asemuit cu un mărgăritar ce face parte din salba de briliante a Văii Jiului.

Valeriu COANDRĂȘ



Dulgheriu Ion Popescu și Mihai Pavel „impletesc” țesătura de metal de la primul nivel al noului bloc turn ce se înalță în viitorul centru al Petroșaniului.
Foto: Ion LICIU

În apropierea noului an de învățămînt

Priorități pe agenda de muncă a școlilor

În întreg sistemul de învățămînt din Valea Jiului apropierea lui 1 septembrie — zi din care începe numărătoarea inversă pentru noul an școlar — determină, după o perioadă mai liniștită în timpul verii, o activitate intensă orientată în mai multe direcții, toate importante prin conexiunile implicate. La ordinea zilei se află acțiuni complexe de pregătire a noului an de învățămînt de care se detașează, cu caracter de urgență, terminarea lucrărilor de întreținere, reparații și amenajări școlare. Deși aceste lucrări au început odată cu sfîrșitul precedentului an școlar (sau chiar înainte, în unele cazuri) și trebuiau împrăvite pînă la 1 septembrie, se constată restanțe, mai ales acolo unde s-au efectuat lucrări de extinderi și reamenajări (cum este noua grădiniță-creșă care va funcționa în localul fostului spital de copii din Petroșani). Întîrzierile provin din nerespectarea graficului de execuție din partea lucrătorilor sectoarelor E.G.C.L. care, în cele mai multe școli, au avut de efectuat doar zgrăvelii și reparații. Concentrarea forțelor de muncă existente la sectoarele E.G.C.L.

este o necesitate prioritară în aceste zile, paralel cu o mare atenție acordată calității lucrărilor.

Pînă la începerea anului de învățămînt în viața școlilor din municipiu vor avea loc și alte evenimente de larg interes: examene pentru treptele I și II (între 2 și 4 septembrie), înscrierile la cursurile serale, acțiunea de reorientare școlară și completarea locurilor care mai sînt la școlile profesionale. Așadar, agenda școlară este încărcată cu acțiuni importante care vor fi finalizate în mod corespunzător exigențelor actuale numai prin organizarea și coordonarea desăvîrșite a muncii cadrelor din cadrul fiecărei unități de învățămînt. Asigurarea cu manuale, pregătirea și recondiționarea materialului didactic, pregătirea claselor pentru a-și primi elevii sînt alte direcții care rețin atenția tuturor cadrelor didactice din toate școlile.

Începînd din 2 septembrie, în 20 de școli din municipiu vor avea loc examene destinate oamenilor muncii care-și completează studiile. În această acțiune sînt implicați trei factori care trebuie să colaboreze încontinuu: cadrele didactice, cei care își completează studiile și conducerea întreprinderilor. În întreprinderi această acțiune trebuie considerată ca parte integrantă a procesului de

T. SPĂTARU

(Continuare în pag. a 2-a)



Brigada lui Ilie Chiron de la sectorul VIII investiții al minei vulcan a realizat pe acest an o depășire de 660 mc.
Foto: Gh. OLTEANU

Oă informăm

PLANUL DE CONTRACTĂRI INDEPLINIT. Țăranii cu gospodării individuale din raza comunei Bănița și-au realizat sarcinile la contractări pe șapte luni din acest an pîndînd la fondul de stat 62 tone carne bovine, 3 tone carne ovine, 73 tone carne porcine, 201 hectolitri lapte

de vacă, 95 hectolitri lapte de oaie și 8 tone lînă.

BILANȚ RODNIC.

Harnicul colectiv de la S.D.E.E. Petroșani a executat în perioada scursă din acest an lucrări importante. Enumerăm doar punerea în funcțiune a trei stații de transformare de 110 KV, 10 posturi de transformare, 25 km rețea electrică, au pozat 25 km cabluri subterane, au efectuat re-

vizii la 225 posturi de transformare și 179 celule electrice. (C.D.)

A FOST STABILIT amplasamentul și vor începe, în aceste zile, lucrările la nou obiectiv. Este vorba despre viitoarea tipografie ce va fi amplasată în Petroșani, strada N. Bălcescu. (I.M.)

Oă informăm

Progresul înregistrat de activitatea arhivistică din țara noastră, sarcinile și perspectivele acesteia pentru viitor, sint reglementate prin Decretul 472/1971 (republicat). Noțiunea de Fond Arhivistic Național cuprinde toate documentele create și deținute de organizațiile obștești, cultele religioase, precum și de cetățeni. Se subliniază că oricare ar fi deținătorul unor astfel de materiale documentare, ele sint bunuri de interes național, cărora statul le acordă protecție specială. Prevederile legislației arhivistice cu privire la evidența, păstrarea, selecționarea și folosirea documentelor ce fac parte din Fondul Arhivistic Național în scopuri politice, științifice și practice se referă atît la materialele documentare vechi, cît și la cele care se creează în zilele noastre.

Decretul se referă la toate problemele activității arhivistice și stabilește răspunderi clare pentru toți factorii care contribuie în acest domeniu de activitate. El se adresează în primul rînd, cadrelor de conducere din organizațiile socialiste, care trebuie să ia măsuri energice pentru evidența, selecționarea și buna păstrare a arhivelor, cît și la întreaga activitate de arhivă. Se adresează apoi șefilor de secții, de servicii și alte compartimente, care trebuie să predea toate dosarele și registrele create în anul anterior la arhiva instituției, inventariate, pe termene de păstrare. În fine, decretul se adresează arhivarilor sau responsabililor cu munca de arhivă. Aceștia au sarcina de a asigura or-

dinea și curățenia în depozitele de arhivă, securitatea documentelor și manipularea lor, la cererea celor care le solicită, pentru rezolvarea unor lucrări, inclusiv pentru eliberarea actelor de vechime în cîmpul muncii. În același timp, aceștia trebuie să se ocupe de întocmirea evidenței materialelor documentare intrate deja în depozite.

În scopul asigurării unei activități uniforme de creare, evidență și păstrare a documentelor, de-

ce duc la pierderea unor documente sau la posibilitatea de a nu putea elibera cetățenilor actele de vechime, punindu-i pe aceștia pe drumuri. Amintim în această categorie Grupul de șantier pentru construcții, Întreprinderea minieră Petrila, Preparăția cărbunelui Lupeni, Întreprinderea minieră Paroșeni, Consiliul popular Vulcan, Cooperativa „Unirea” Petroșani, și altele, unde condițiile de păstrare duc la degradarea documentelor.

Se știe că istoria acestor ani glorioși e cuprinsă în documentele de arhivă, iar dacă azi se împlin unele greutăți în scrierea istoriei veacurilor trecute — din lipsă de documente — nu trebuie să permitem ivirea aceluiași neajunsuri pentru generațiile viitoare.

Prof. Ion FRĂȚILĂ,
directorul Filialei județene
a Arhivelor Statului
Munedoara

Activitatea arhivistică presupune obligații multiple

cretul prevede, în anexe, modele de nomenclatoare, indicatoare, registre, inventare și alte categorii de acte. Este, credem, momentul cel mai potrivit pentru fiecare conducător de întreprindere și instituție de a face o analiză concretă a situației arhiviste proprii, în raport cu sarcinile și răspunderile pe care le prevede decretul.

Există în Valea Jiului multe organizații socialiste care au amenajat depozite de arhivă corespunzătoare. Printre acestea amintim Combinatul minier Valea Jiului, I.M. Uricani, Preparăția Petrila, Banca Națională, Institutul de cercetări și proiectări miniere în cărbune și altele. Sint însă altele care nu au creat condiții corespunzătoare de păstrare a materialelor documentare, nu creează arhiva curentă după nomenclator, nu pregătesc materialele pentru predare la depozitul de arhivă conform prevederilor Decretului 472 și nu țin o evidență a arhivei, fapt

Sport Constructorul Tg. Jiu — Minerul Vulcan 1-0 (0-0)

Debutul în acest campionat a început cu o înfrîngere pentru Minerul Vulcan de către o echipă modestă, Constructorul din Tg. Jiu. Cu toate că echipa s-a prezentat incomparabil mai bine decît în meciurile de antrenament, cu o pregătire fizică superioară, avantajul terenului și-a spus cuvîntul. Dacă meciul s-a încheiat doar cu un rezultat la limită, aceasta se datorește unei bune prestații a fundașilor Greu și Haidu, celor cîteva intervenții salvatoare ale

lui Șarpe și jocului excelent al lui Bălan, de la înaintare. După prima repriză, încheiată cu scor alb, gazdele insistă mai mult în atac și reușesc să înscrie unicul gol al partidei, profitînd de un marcaj defectuos al aparătorilor. Rezultatul nu mai poate fi modificat nici de constructori, dar nici de mineri, pentru că Iacov și Nemeș (după ce cîștigă un duel cu doi adversari) ratează.

C. IOVĂNESCU



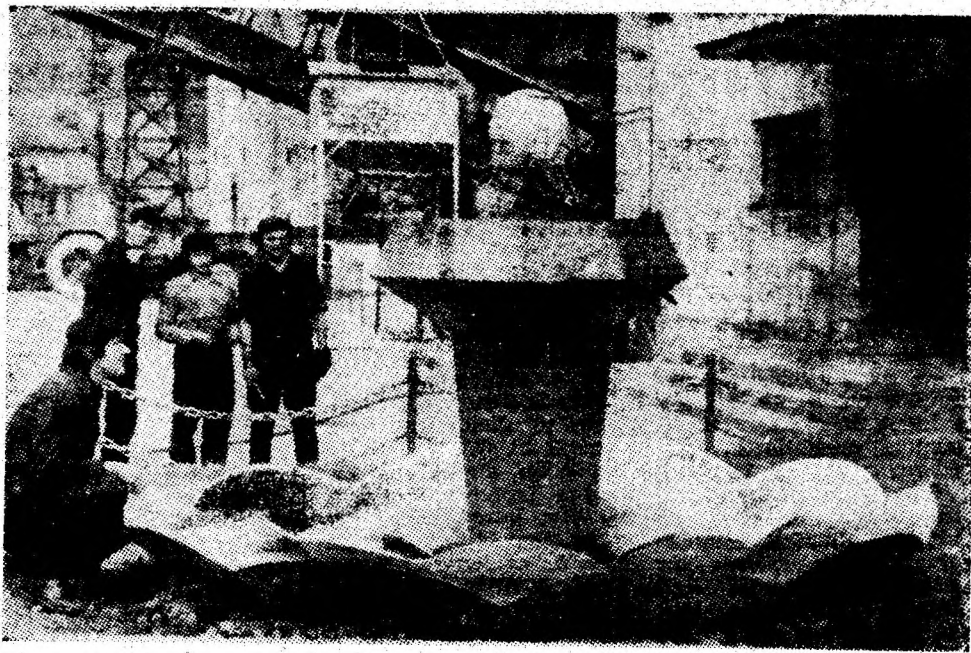
Iscușința la ea acasă. Instantaneu din laboratorul de preparate reci din Petroșani.

Cum se înalță o fabrică

(Urmare din pag. 1)

— Bun. Am terminat organizarea de șantier, avem asigurată partea de utilaje, deși mai sint necesari cu proiectantul, I.C.P.I.L. București, care întârzie cu unele proiecte. Acum lucrăm la hala de fabricație, la care am ridicat deja primul nivel.

Inginerul Bordea, ne vorbește apoi de oamenii săi, despre „familia” sa de constructori. O mină de oameni, 50 la număr, oameni de toate categoriile și meseriile, betonisti, lăcătuși, montori, sudori, mecanici, șoteri, oameni care s-au angajat cu toată dăruirea la realizarea obiectivului înainte de termen. Vorbea despre dulgherii din echipa condusă de Dumitru Grigoraș, cei care pornesc construcția, „pionierii” ei, cei care „dau formă” viitorului obiectiv. Oamenii de nădejde ca Valentin Biliuț, Ionel Andronache, Dumitru Tărmure, care, din proprie inițiativă, fără să le ceară cineva, lucrează nu 10, ci chiar 12—14



Din inițiativa organizației U.T.C. de la atelierul electromecanic al minei Dilja un grup de tineri entuziaști, sub îndrumarea maestrului Ion Doană, au realizat în incinta minei o frumoasă fîntînă arteziană.

Carnet tehnic

NOI MAȘINI ȘI INSTALAȚII MINIERE

Pentru înfăptuirea exemplară a amplului program stabilit de conducerea de partid și de stat, în vederea ridicării gradului de mecanizare a muncii în exploatarea carbonifere și de minereu ale țării, colectivele de muncitori și specialiști din unitățile Centralei industriale de utilaj minier și petrolier au asimilat, anul acesta, un număr de 35 de noi mașini și instalații, din care au și livrat beneficiarilor o cantitate de circa 60 000 tone — succes pe care l-au consacrat sărbătoririi Zilei de 23 August. Printre altele au fost finalizate, construcția unui transportor cu raclete, cu acționare pneumatică, pentru minele de cărbuni, și două instalații pentru forarea de puțuri și suitori, destinate exploatarea miniere. De asemenea, a început fabricația unui complex mecanizat de susținere a abatajelor, a grinzilor articulate și a agregatelor hidraulice de înaltă presiune pentru susținerea metalică. În afară de acestea, se află în stadiu de pregătire a fabricației o combină minieră modernă, cu ajutorul căreia producția și productivitatea muncii în subteran vor crește de cîteva ori, în comparație cu realizările medii ale anului 1977.

MATERIAL ANTICOROZIV ȘI ANTIABRAZIV

Un nou material anticoroziv și antiabraziv, deosebit de rezistent, a fost realizat de un colectiv de specialiști ai Institutului de cercetări și proiectări pentru minereuri și metalurgie neferoasă din Baia Mare. Acesta înlocuiește metalul, putînd fi utilizat la confecționarea diferitelor piese, care lucrează în medii puternic abrazive și corozive ca de exemplu: rotoare și căpușeli pentru pompe centrifuge, învelșuri de hidrociocloane, statoare și distribuitoare, plăci de captușire pentru celulele de flotare. De remarcat faptul că practic s-a dovedit că rotoarele din acest nou material au atins o durată de funcționare de 10 ori mai mare decît cele similare din metal. Prin utilizarea acestui material ca înlocuitor de metal, numai în industria minieră se obține o economie anuală în valoare de circa 60 milioane lei.

INTRE NOI, FEMEILE

Cum ajung copiii să se intoxice? Spre deosebire de adulți la copii intoxicațiile sint întotdeauna involuntare. Ei beau o soluție otrăvitoare găsită în casă, așa cum obișnuiesc să bea apă, mîncînd tablete, gîndind că mîncînd bomboane, beau produse alcoolice: lichior, afinată, vișinată, bere, țuică, vin, că le găsesc la îndemînă în casă și așa au văzut pe „cei mari” din jurul lor că beau. Le beau pentru că, eventual, le este sete sau sint curioși să le afle gustul

Sfatul medicului

Ferți copiii de intoxicații!

să afle „ce se întimplă”. În majoritatea cazurilor, copiii care vin la spital intoxicați sint de vîrstă între 1 și 5 ani, mult mai rar între 6—10 ani și foarte rar peste 10 ani. A cui e vina, a copilului sau a părinților? Desigur, fără tăgadă, vina este a părinților și a celor din jurul lor.

Fără îndoială, un rol important îl are educarea copiilor încă de la vîrstă fragedă, cu perseverență, cu răbdare; copilul învață de mic ce e voie și ce nu este voie. Tot atît de important este ca părinții și cei din jurul copiilor să nu consume băuturi alcoolice în prezența copiilor, pentru că, din spirit de imitație, vor face și

ei ce vor face și vor ajunge la sticlă cu băutură alcoolică. Foarte rău este obiceiul de a îndemna copiii să consume băuturi alcoolice. Pentru că, nu în puține cazuri, dintre acești copii se „recru-tează” mulți din cei care ajung intoxicați la spital. Nesănătos este și să faci depozit de medicamente în casă, plecînd de la boli reale, dar de mai multe ori și închipuite; din acest depozit se „înfruptă” copilul și se intoxică.

Părinții și cei din jurul copilului trebuie să se gîndească întotdeauna la intoxicație, în împrejurările cînd știu că au scapat copilul de sub supraveghere. Ei vor căuta „corpul delict”, dacă a mai rămas ceva, dacă nu, vor căuta „arbalajul” acestuia și-l vor prezenta medicului împreună cu copilul intoxicat. Astfel vor fi de cel mai mare ajutor medicului în punerea diagnosticului și tratamentul corect de intoxicație, pentru salvarea vieții copilului și pentru evitarea unor consecințe grave. Aduși cît mai repede la spital, copiii intoxicați pot fi salvați aproape întotdeauna.

Dr. Teodor PONOVA
medic de copii

Rețete culinare de sezon

Dulceață din coajă de pepene verde

Se alege coaja groasă de la un pepene verde de cca 10 kg, se curată bine de partea roșie și de coaja verde, în așa fel încît să rămînă numai partea albă a cojii. Se spală cu apă rece de cîteva ori. Se taie apoi în felii groase de un deget (de preferință cu cuțitul de tăiat fructe). Cojile astfel tăiate se pun la fiert într-o oală cu multă apă în care s-a adăugat 100 gr oțet de vin și un vîrf de cuțit de

sare de lămîie. Se fierbe la foc potrivit pînă cînd cojile devin sticloase (transparente). Se consideră că sint bine fierte dacă, întepate cu o scobitoare, bucățile cad ușor de pe ea. Se scurg pe un șervet curat, circa două ore. Între timp se face siropul, ca pentru orice fel de dulceață, considerînd un kilogram de zahăr și un pahar de 150 gr apă pentru fiecare kilogram de

coajă. Cînd siropul este bine legat, se adaugă cojile de pepene, fierte și scurse bine. Se dau în clocot și se iau de pe foc 1/4 de oră, apoi se pun la foc iute pînă devin sticloase. Se adaugă, aproape de terminarea fierberii, încă un vîrf de cuțit de sare de lămîie și vanilie după gust. Se lasă să se răcească și se așează în borcane cu felii în lungime. Se leagă cu celofan.

Maria DINCA

