

**Tovarășul Nicolae Ceaușescu, împreună cu tovarășa Elena Ceaușescu, va face o vizită de stat în Regatul Spaniei**

Tovarășul Nicolae Ceaușescu, președintele Republicii Socialiste România, împreună cu tovarășa Elena Ceaușescu, va efectua o vizită de stat în Regatul Spaniei, la invitația regelui Juan Carlos și a reginei Sofia, în perioada 21-25 mai 1979.

In deplină conformitate cu prevederile planului cincinal

**Noi măsuri de rentabilizare economică, de întărire a gestiunii întreprinderilor, de creștere a venitului național și bunăstării**

Presa de duminică a dat publicității noi măsuri menite să contribuie la creșterea eficienței economice naționale, adoptate în spiritul hotărârilor Conferinței Naționale a partidului și în deplină conformitate cu prevederile planului cincinal.

Din Decretul prezidențial privind măsuri pentru rentabilizarea unor bunuri de consum alimentare reținem, și de această dată, faptul deosebit de semnificativ că majorările aplicate unor produse și semipreparate asigură, în continuare, caracterul de stabili-

tate a nivelului general al prețurilor, indicele prețurilor cu amănuntul și al tarifelor pentru populație nefiind influențat decât cu 0,3 la sută. Mai reținem, de asemenea, că prin orientarea directoare a tuturor acțiunilor de rentabilizare se acționează astfel încât nu este afectată realizarea integrală a programului de ridicare a nivelului de trai care prevede, până la sfârșitul anului 1980, creșterea retribuției reale cu circa 32 la sută.

Rentabilitatea — condiție

(Cont. în pag. a 2-a)



**Steagul ROSU**



ORGAN AL COMITETULUI MUNICIPAL PETROȘANI AL P.C.R. ȘI AL CONSILIULUI POPULAR MUNICIPAL

ANUL XXXV, NR. 8302

MARTI, 15 MAI 1979

4 pag. — 30 bani

**În întrecerea pentru mai mult cărbune**

**O săptămână rodnică în întreprinderile miniere**

Săptămâna care s-a încheiat a însemnat succese deosebite pentru mai multe întreprinderi miniere din bazinul nostru carbonifer.

● **LA LOC DE FRUNTE** se situează I.M. Vulcan, care în toate cele șase zile ale săptămânii a extras ritmic producții suplimentară extrasă de minierii vulcăneni în această săptămână se cifrează la 1727 tone de cărbune, o contribuție deosebită la acest rezultat având sectoarele II, III și I.

● **RITMICITATE** în realizări s-a înregistrat și

la minele Paroșeni, Loncea și Uricani, de unde în timpul săptămânii s-au extras suplimentar peste 1500 tone de cărbune, în deosebi din abatajele dotate cu complexe de susținere și tăiere mecanizată.

● **SEMNICATIV** este faptul că și I.M. Bărbăteni — mină la care, de la începutul anului, datorită unor greutăți, nu s-a realizat planul — începe să-și realizeze sarcinile zilnice de plan. În două zile din această lună, colectivul de minieri de aici a realizat planul în proporție de 102,2 la sută. Un semn bun!

**„Plămîinii“ minei Paroșeni respiră normal**

Într-un cuib de piatră deasupra Paroșenilor, poate de secole sau poate de milenii, Tăul fără Fund cerne cleștarul cerului în apa limpede, incredibil de limpede. Cîteva gănușe de apă și rațe sălbătice — cineva le-a numărat, sînt 28 — își au sălaj în stufărișul iacului cel mic, fiindcă tăul seamănă bine cu o solniță, cele două lacuri comunică între ele printr-o „punte“ de apă. Printre arini și sălcii răzbate o simfonie de ciripituri, certitudinea verii care nu va întârzia. Duminica, vin la pește și la plajă, cițiva „inițiali“ din Lupeni sau Vulcan, se vede după sticlele goale, conservele și hirtilele abandonate în „amfiteatrul“ dinspre Jiu. Ce să-i faci, civilizația urcă muntele!

plează automat. Consecințe grave pentru oamenii din mină, pentru soarta cărbunelui care trebuie scos la lumină.

— Montîndu-se un răcitor intermediar la stația de compresoare, cade în reverie și inginerul Mircea Butariu, „șeful aerului“, s-a constatat că nu avem debit suficient de apă. Atunci a apărut „Proiectul Petru Voina“. Acum ne pare simplu, atunci era greu de realizat. Adică, să aducem apă din Tăul fără Fund. Pompele de acolo să asigure funcționarea unei jumătăți din stația de compresoare. În caz de avarie, mina să nu-și întrerupă funcționarea. Nu s-ar depăși temperatura limită la compresoare. Și lucru tot așa de important — apa din tău nu ne costă nici un ban.

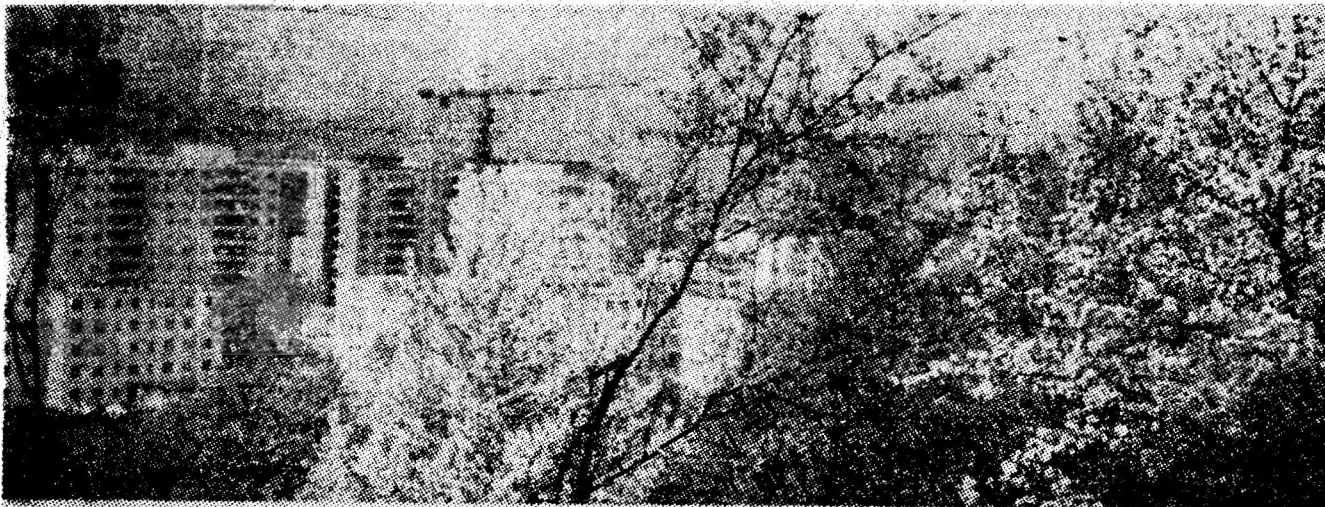
— La începutul anului trecut, își aduce aminte inginerul Petru Voina, șeful sectorului mecano-energetic al minei Paroșeni, trebuia găsită neapărat o soluție. Compresoarele se „sufocau“. Apa asigurată prin sistemul de alimentare al Văii nu le mai ajungea. În plus nu putea fi prevenit pericolul unei avarii pe conducta principală de la Vulcan. Turnul de răcire situat în apropierea stației era prea mic, nu asigura răcirea completă a apei.

Compresorul e cea de-a doua sursă de energie a minei, „plămîniul“ ei, cum se exprimă metaforic tînărul inginer Petru Voina. Dacă apa depășește o anumită temperatură, compresorul L-100 se decu-

Au început primele „prospecții“. I s-a luat Tăului fără Fund adreola de poezie și mister. S-a descoperit mai înții că are... fund. În unele locuri adîncimea depășește 18 metri. Opt metri, adîncimea medie, înmulțiți cu 70 metri și cu 90 metri, laturile minime ale lacului, prin urmare vreo 60 000 mc apă, deși volumul real pare să fie și mai mare cu încă 10 000 mc. Două pompe asigură 220 mc pe oră, deși necesarul este de 190. Și atunci, în martie 1978, s-a puresc la treabă...

Ion VULPE

(Continuare în pag. a 2-a)



Din plaiul însoțit de haina primăverii. Se zărește „plantația“ de noi blocuri din cartierul Aeroport — Petroșani. Foto: Ion LICIU

**„10 ANI DE INFORMATICĂ ÎN INDUSTRIA MINIERĂ“**

Simpozion jubiliar de informatică și conducere

În perioada 17-18 mai a.c. se vor desfășura la Institutul de mine din Petroșani, lucrările simpozionului jubiliar „10 ani de informatică în industria carboniferă“. Simpozionul este organizat de Combinatul minier Valea Jiului, prin Centrul de calcul electronic Petroșani.

Lucrările sînt organizate pe două secțiuni: conducerea producției la întreprinderile miniere și conducerea activității de gestiune economică la întreprinderile miniere.

Participă cadre de conducere, specialiști în organizare, conducere și informatică din bazinele miniere, M.M.P.G., Institutul central pentru conducere și informatică București, centre teritoriale de calcul electronic.

De mai bine de un an, conducerea I. M. Livezeni se angajează să îndeplinească planul, dă asigurări publice, dar realizează foarte puțin. Drept pentru care adresăm conducerii Combinatului minier întrebarea:

**Acceptați în continuare promisiuni sau luați măsuri ferme pentru realizarea planului la această întreprindere? (III)**

ANUL 1979

Noul an demarează, în același ton cu 1978. Cu o zi înainte de încheierea primei decade a lunii ianuarie, mina Livezeni acumulse deja un minus de 2000 de tone. Continuă defecțiunile și activitatea nesatisfăcătoare în transport, în evacuarea cărbunelui, infundarea descensoarelor, defecțiuni la culbutor, patinări și înămoliri ale benzilor.

Inginerul șef electromecanic al minei, Dumitru Bivolaru (azi nu mai deține această funcție), ne-a prezentat soluțiile adoptate și căile noi găsite pentru evitarea acestor neajunsuri și conchidea: „Problema evacuării cărbunelui din subteran va fi rezolvată definitiv cînd planul inclinat, care a-

cum este în săpare, va fi terminat, amenajat și pus în funcțiune, cînd se va da în folosință noul flux de transport prin care vom renunța la descensoare“. Ing. Victor Apostu, șeful sectorului I producție, susținea același lucru.

La începutul lunii februarie, cînd să se dea în funcțiune noul flux de transport, am aflat de la inginerul șef al minei, Miron Rebedea, că „Planul inclinat al noului flux de transport a fost terminat și pînă la 1 martie se vor monta transportoarele pentru punerea sa în funcțiune. Cu toate greutățile, care în luna martie vor fi eliminate definitiv, sperăm într-o creștere a realizărilor în luna februarie față de realizările din luna ianuarie“.

Cifrele au infirmat așteptările făcute la hotărîrea dintre cele două luni de către inginerul șef al minei. În luna ianuarie minusul era de 6014 tone, iar în luna februarie, cînd producția realizată trebuia să fie mai mare, minusul se dublase și ajunsese la 12 077 tone.

La 9 februarie, inginerul Victor Apostu ne prezenta motivul, care nu era altul decît fluxul de transport.

Optimismul declarațiilor nu dispăre. Ștefan Puiacan, secretarul comitetului de partid și președintele c.o.m., spunea: „Soluția adoptată (referirea se făcea la noul flux de transport și a utilajelor cu care urma să fie amenajat) oferă convingerea că, după punerea în func-

țiune a noului flux de transport, brigăzile vor dispune de condiții de lucru optime, iar mina își va realiza ritmic sarcinile la producția de cărbune“.

Data punerii în funcțiune rămîne... 1 martie.

În 7 martie consemnam că, la 1 martie, așa cum se scontase în urmă cu cîteva luni, trebuia să intre în funcțiune la I.M. Livezeni noul traseu al cărbunelui între orizontul 475 și 300. Faptul nua avut loc la termenul scadent, materializarea programului de lucru elaborat în acest scop fiind întîrziată cu o lună.

Nu mai inventariem motivele, ci prezentăm no-

Dorin GHETA

(Cont. în pag. a 2-a)



Comunistul Gheorghe Rad din secția mecano-energetică a I.U.M. Petroșani se numără printre destoinicii strun-gari pentru care meseria este, într-adevăr, brătară de aur. Foto: I. LEONARD



## MECANIZAREA COMPLEXĂ

## Rezultatele cercetării privind folosirea eficientă a combinelor de înaintare în minele din Valea Jiului

Gradul înalt de tehnicitate al combinelor permite reducerea numărului și duratei operațiilor de 3—5 ori în comparație cu tehnologiile de săpare din perforare-puscare. În prezent, minele din Valea Jiului dispun de 30 de combine de înaintare cu tăiere punctiformă din care 24 utilizate în lucrările de pregătire săpate în cărbune și mixte și 6 pentru steril. Analizele efectuate pe teren au arătat că vitezele medii de săpare a lucrărilor miniere cu ajutorul combinelor, productivitatea lor de exploatare este mult scăzută față de productivitatea indicată de fabricile sau uzinele constructoare. Potențialul real al combinelor nu poate fi valorificat în mod eficient pe de o parte datorită gradului ridicat de tectonizare al straturilor, iar pe de altă parte acest potențial este scăzut și pentru că în procesul de tăiere intervin, în mod frecvent, întreruperi determinate de manevrarea combinelor, executarea unui număr mare de operațiuni se fac manual, — calificarea necorespunzătoare a personalului, formații de lucru incomplete. Cronometrările efectuate la câteva din întreprinderile miniere ale bazinului au arătat că 33 la sută din timpul general de excavare a unui metru cub de galerie este utilizat pentru efectuarea operațiilor de bază — tăiere și susținere — din care 13,5 la sută pentru operațiile de tăiere. Întreruperile tehnologice inevitabile determinate de realizarea operațiilor auxiliare reprezintă 21,3 la sută iar pregătirea și transportul materialelor de susținere ca și remedierea defecțiunilor electromecanice intervin cu o pondere de 45,7 la sută din timpul general de lucru.

În ceea ce privește consumul de muncă pentru îndeplinirea operațiilor de tăiere acesta constituie 16 la sută din consumul general. O pondere foarte mare, aproximativ 60 la sută revine transportului de materiale, confecționării bandajelor, bandajării tavanului, executării stringătorilor, prelungirii transportoarelor sau a liniilor de cale ferată și remedierii defecțiunilor la transportoare.

Datorită coeficientului de utilizare nesatisfăcător al

## Se caută păgubașul

Minerul Gheorghe Nicoadă din Aninoasa, strada 23 August nr. 25/9 și pensionarul Mircea Moldovan din Petroșani, strada Dealului nr. 19, au devenit, fără să dorească, posesori ai porumbeilor „poștași” cu numărul de înmatriculare „14 R.S.R. 38148” și „77 R.S.R. 76420”. După cum ne-au spus ei, primul a „adunat” pasărea istovită de oboască de pe dealul Deler, iar în cazul al doilea porumbelul s-a atașat celor ai gazdei și n-a mai plecat. Dăm curs invitației adresate de A.N. și M.M. păgubașilor spre a se prezenta pentru a-și ridica porumbeii. Bineînțeles, cu dovezi edificatoare atestând posesia pasărilor respective.

combinelor, timpul de tăiere a unui cimp de 0,5 metri este 40—70 de minute în loc de 15—20 minute cât ar fi normal. Coeficientul de utilizare a combinelor se prezintă ca un parametru tehnic extrem de important ce reflectă gradul de organizare a procesului de producție și corectitudinea cu care a fost aleasă combina față de condițiile geominiere. Pentru un coeficient scăzut de utilizare a combinelor și un timp ridicat al ciclului de tăiere, avansarea pe

SPECIALISTII  
au evoluat

schimb depinde foarte puțin de productivitatea tehnică a combinelor. Spre exemplu o combină de înaintare în cărbune cu o productivitate tehnică de 1,8 mc/minut nu poate realiza viteze de săpare mai mari decât o combină care are o productivitate de 0,5—0,7 mc/minut atâta timp cât coeficientul de utilizare este nesatisfăcător, iar timpii de stagnare sînt mai mari de 50 de minute pe ciclu. Aceasta pentru lucrările executate în cărbune și mixte, iar pentru lucrările executate în steril cu combina cu atac punctiform, în afară de cauzele menționate mai înainte, mai intervine intersectarea unor roci de rezistență mai mari de 800 kg forță pe centimetru pătrat.

Dar, cerințele față de creșterea vitezelor de săpare în condițiile actuale cer soluționarea următoarelor probleme: ● punerea în concordanță a tipurilor de combină cu tipul și natura rocilor din bazin; ● pentru lucrările miniere de pregătire care urmează să fie executate în cărbune cu secțiuni până la 13 mp pot fi folosite combinele exis-

lente; ● pentru lucrările miniere de deschidere și pregătire executate în steril cu rezistență maximă de 600 kgf/cmp și profil de 16—17 mp ca și în stratele subțiri avînd roci înconjurătoare cu lărie ridicată, sînt indicate combinele cu atac punctiform experimentale deja; ● pentru lucrările miniere de deschidere executate în steril cu rezistență mai mare de 600 kgf/cmp și lungimi mai mari de 3 km ar trebui combine cu viteze mari de avansare cu tăierea integrală a frontului, iar pentru lucrările executate în aceleași condiții dar cu lungimi mai mici de 3 km utilizarea metodei de săpare prin perforare-puscare; ● mecanizarea integrală a operațiilor legate de transportul rocilor din frontul de lucru spre puț și a materialelor de susținere în spatele frontului de lucru; ● elaborarea unor proiecte tehnologice amănunțite; ● mecanizarea procesului de susținere prin trecerea treptată la construcția unor secții mecanizate care va avansa o dată cu combina; ● să se studieze posibilitatea extinderii instalațiilor de monorail pentru transportul materialelor spre frontul de lucru; ● organizarea unor cursuri de policalificare pentru creșterea pregătirii profesionale a minerilor de la lucrările de deschidere și pregătire săpate cu combina.

Problema creșterii vitezelor de săpare pe seama extinderii și folosirii mult mai raționale a combinelor de săpare are o semnificație tehnică și economică deosebită dacă ținem seama de volumul lucrărilor miniere de deschidere și de pregătire care trebuie executate în perioada anilor 1979—1980, 1981—1985.

Prof. dr. ing. Nicolae LETU, ing. Mircea DULA, director tehnic la I.M. Uricani

(Urmare din pag. 1)

Ideea a fost îmbrățișată cu încredere de toți oamenii din sector. Voi au să demonstreze că, fără investiții prea mari, vor avea apă suficientă. De fapt determinante au fost investiția de idei și munca lor. Munca lăcătușilor de la stația de compresoare, conduși de maestrul Vasile Barzol, secretarul de partid pe sector, a echipei lăcătușului specialist Martin Domokos de la puțul auxiliar. S-au montat pe pământ două conducte de peste 1 km, s-a asigurat alimentarea cu energie electrică, s-a instalat telefonul, lucrări la care și-au adus contribuția și băieții maestrului energetic Iancu Pintilie. A apărut însă problema cea mai dificilă. Malurile tăului „jucau”, nu rezistau la acțiunea pompei. A apărut ideea unui pod și a unei platforme în mijlocul tăului. Acolo apa e mai adîncă și mai rece.

— Platformă în mijlocul tăului? — s-a îndoit septic, pînă în măduva oaselor, ing. Mircea Budariu.

Acum ride cînd îl vede pe maestrul Anton Kardos. Atunci a promis că dacă mai vede și minunea asta... Dar, hai, să nu-l facem de rîs, pe inginer, recu-

noaște deschis că a pierdut pariul.

Anton Kardos, puțar vechi, răspunde de fapt de evacuarea apelor din mină. S-a angajat însă, cu băieții lui, să aducă apă în mină. Deși sceptici erau destui. Aveau nevoie

## „Plămîni” minei Paroșeni

de o sonetă. Maistrul a gîndit una „patent proprie” — un trolu care ridică, la înălțimea de 6 metri, o greutate de 250 kg. Cu care a băut toți pilonii metalici: doi metri în pămînt, o parte în funcție de configurația tăului în apă și 1,15 m în aer. Inginerul Butariu susține că aceasta este metoda clasică de construcție a podurilor de lemn — înaintînd cu o ramă în consolă de piloni. Roca era tare, a primit însă pilonii consolidați prin sudură. Un turn de răcire ar fi costat, estimativ, vreo 700 000 lei, ar fi necesitat apoi numeroase cheltuieli de întreținere și reparații. Conductele și pilonii, lăcătușul de echipa lăcătușului Gheorghe Hoțea, adică de Lăcătușii Sandu, Petru Vlaicu, Ionel

Drăghici, Ion Tivrea. Vasile Negru și ceilalți n-au preț. Au fost recuperate din mină, din lucrări părăsite. S-a rămas multe ore după șut, s-a lucrat în unele dumănici și în ziua de 2 mai. Strîngi pe foastenele vechi, la prînzul

frugal, oamenii au hotărît astfel, fiindcă asiguraseră conducerea minei că la 15 mai tăul va furniza apă minei. Din aprilie, o pompă funcționează provizoriu, pe podul din schelet metalic. Înainte de 15 mai lucrarea va fi terminată. Oamenii aceștia, care au cărat cu spinarea tot materialul pe o distanță de 400 metri, au implîntat fierul în lac, au mai avut parte de necaz. Necaz care nu i-a demobilizat însă. Apele tăului scăzuseră vertiginos. Izvoarele erau deci firave. Și atunci au găsit o soluție. Apa caldă de la stația de compresoare va fi deversată înapoi, pe o altă conductă. Nivelul tăului va rămîne constant. Nouă lăcătuși, timplari și un sudor lucrează pe platforma metalică. De pe mal,

## Noi măsuri de rentabilizare

(Urmare din pag. 1)

indispensabilă a unui proces continuu, complex și exigent, de întărire a economiei naționale — exprimă capacitatea întreprinderii de a stabili permanent o corelație optimă între cheltuielile de producție și beneficiu. Practica construcției socialiste, experiența acumulată de-a lungul anilor confirmă că menținerea unor întreprinderi, sau a unor produse nerentabile dăunează procesului de dezvoltare a economiei naționale, fiind incompatibilă cu natura și țelurile socializmului. În acest sens, sînt deosebit de clare orientările formulate de secretarul general al partidului, tovarășul Nicolae Ceaușescu, care a combătut în repetate rânduri concepțiile învechite, cu influențe economice negative asupra nivelului de trai, indicînd colectivelor de muncă să se preocupe permanent de rentabilizarea tuturor produselor, a întregii activități productive. Înscrîm una din aceste orientări formulate de secretarul general al partidului, din care se

desprinde argumentul central al politicii de rentabilizare: „Concepția după care una din laturile superiorității economiei socialiste ar fi faptul că aceasta își poate permite să finanțeze timp îndelungat producții nerentabile, contravine în mod flagrant cerințelor dezvoltării noi orînduirii, este expresia unei viziuni economice rudimentare. Încălcare principiilor rentabilității nu poate să nu se răsfrîngă, mai devreme sau mai tîrziu, în mod negativ asupra eficienței economiei naționale în ansamblu, asupra dezvoltării generale a societății”. Pe acest temei, acțiunile de rentabilizare adoptate în lumina hotărîrilor de partid și de stat ne apar ca expresii concrete ale unei politici economice superioare, clarvăzătoare, ancorate permanent în cerințele generale ale colectivității. Mai mult ca oricare orînduire socială, societatea socialistă nu își poate permite pierderi, activități nerentabile, fapt pentru care mecanismul său economic este permanent supus perfecționărilor

de conținut, cantitative și calitative.

O asemenea acțiune de perfecționare o constituie introducerea noului mecanism economico-financiar, aplicarea principiilor auto-gestiunii și autofinanțării întreprinderilor. Elaborate după o gîndire înaintată, însușite mereu de acțiunii de rentabilizare care întăresc gestiunea întreprinderilor, prevederile noului mecanism economico-financiar conduc nemijlocit la îmbunătățirea rezultatelor economice ale fiecărui colectiv, la sporirea venitului național al societății și, implicit, la creșterea nivelului de bunăstare al celor ce muncesc, al întregului popor.

## Acceptați în continuare promisiuni?

(Urmare din pag. 1)

ua dată de punere în funcțiune a fluxului, prezentată de această dată de cea mai autorizată persoană, directorul minei: „Luni, 2 aprilie, întregul sistem va fi pus în funcțiune dată după care mina va intra pe plan. Intrăm pe plan și pe recuperarea minusului. Pînă la sfîrșitul anului minusul de circa 31 000 tone la trimestru va trebui recuperat”. Declarația era făcută în 13 martie.

Trimestrul I este încheiat cu un procent de realizare a planului la producție de 71,2, iar la productivitatea muncii de 75,2 la sută.

Un nou trimestru, o nouă declarație optimistă a directorului întreprinderii, după ce în 2 aprilie văzuse și constatase în subteran stadiul în care se găsea noul flux de transport: „IN LUNA APRILIE VOM REALIZA PLANUL”. Nu mai exista nici un motiv de îngrijorare; linie de front activă exista, iar fluxul de transport fusese pus în funcțiune.

DAR, IN LUNA APRILIE PLANUL DE PRODUCȚIE ESTE REALIZAT ÎN PROPORȚIE DE NUMAI 40,9 LA SUTĂ, NICI CEL PUȚIN 50 LA SUTĂ, IAR CEL AL PRODUCTIVITĂȚII MUNCII DE 42,7 LA SUTĂ.

Nici luna mai pînă acum nu prezintă vreo schimbare în bine. Dimpotrivă, se pare că situația este, cel puțin la început de lună, mai dificilă. Dacă în primele zile ale lunii producția era realizată în proporție de 50-60 la sută, treptat treptat scade sub 50 la sută. În 9 mai se extrăseseră doar 244 de tone, cam 10 la sută din planul zilei.

În asemenea situații, cînd mina Livezeni, mină nouă, cea mai nouă mină din Valea Jiului, acumulează numai în 1979 pe citeva luni un minus de aproape 48 000 tone de cărbune, mai pot fi tolerate promisiuni fără acoperire în fapte? Acum, cînd economia națională are nevoie de fiecare tonă de cărbune, cînd sursele de energie sînt atît de cîutate și prețuite, iar mina continuă să nu-și realizeze nici oel puțin sarcinile zilnice de plan, ca să nu mai vorbim de recuperare, mai sînt suficiente doar angajamente? Iată de ce adresăm și conducerii Combinatului minier întrebarea: **ACCEPTAȚI ÎN CONTINUAȚE PROMISIUNI SAU LUĂȚI MĂSURI FERME PENTRU REALIZAREA PLANULUI LA ACEASTĂ ÎNTEPRINDERE?**

— Aici va fi nouă stație de compresoare, care va funcționa în paralel cu cealaltă, îmi risipește curiozitatea inginerul Voina. Acum avem apă berechet.



**Sport • Sport • Sport • Sport • Sport • Sport • Sport • Sport**

**FOTBAL, DIVIZIA C — FOTBAL, DIVIZIA C**

**Festival de goluri**

**Minerul Lupeni — Chimistul Rm. Vilcea 4-1 (2-1).** Partida disputată duminică pe stadionul din Lupeni a plăcut celor 2500 de spectatori nu numai datorită jocului curat, sportiv, dar mai ales datorită golurilor frumoase înscrise. Referitor la aspectul organizatoric, nu putem să nu felicităm conducerea Asociației sportive „Minerul” pentru inițiativa luată: aceea de a anunța prin stația de amplificare componența echipelor și a brigăzii de arbitri.

În ceea ce privește desfășurarea partidei, chiar din primul minut, gazdele se aruncă în atac; în min. 3. Voicu ratează deschiderea scorului la un vâlcu de la 40 m (!). Alte două ocazii ratate de Iacob (min. 6) și Leca (min. 9) anunță deschiderea scorului care se produce un minut mai târziu: Iacob prelungește o minge în Dosan, care de la 18 m „pune” mingea la pânjen și 1-0. Deși dominarea gazdelor se amplifică, în min. 10, Vilceanu (cel mai bun jucător al oaspeților, în acest meci) așterne tăcere în tribune, egalând cu un șut spectaculos din colțul careului de 6 m: 1-1. Localnicii depășesc însă momentul critic și domină insistent, mai ales pe aripi, unde aportul juniorului Popa (selecționat în lotul național de juniori U.E.F.S. '80) și al lui Tudor este decisiv. După o dublă rată a lui Dosan (min. 30) și o mare rată a lui Covaci (min. 33), ultimul reușește să înscrie în min. 37 printr-un șut puternic din colțul careului de 16 m, în colțul lung: 2-1.

La reluare, elevii lui Mihalache și Cotroază a-

saltează poarta lui Mugescu, dar acesta se dovedește imbatibil la șuturile de la 6-8 m ale lui Iacob (min. 50, 56 și 63) și Leca (min. 62). În min. 64 consemnăm o altă mare rată: Dosan pătrunde în careu, dar de la 5-6 m șutează afară. El își răscumpără însă greșeala în min. 68, când execută frumos o lovitură liberă directă din colțul careului de 16 m trimițând din nou mingea la vinclu. Deci 3-1. În afară de cele două schimbări (Staicu în locul lui Sătmăreanu și Zlate în locul lui Iacob), mai consemnăm până la sfârșit doar stabilirea scorului final de către Burdangiu în min. 80. Dacă gazdele au jucat spectaculos și eficient, oaspeților le revine meritul de a fi acționat deschis, curajos și sportiv, fapt pentru care au primit aplauzele meritare ale entuziastei galerii din Lupeni.

Alexandru TATAR

**Evoluție cu „jumătate de măsură”**

**Minerul Vulcan — Unirea Drăgășani 1-1 (0-1).** Echipa minerilor din Vulcan tinde să devină tot mai mult o „echipă a păcii” pe teren propriu. Numai în returul acestui campionat a pierdut puncte prețioase acasă prin meciurile egale cu partenerii nu întotdeauna dintre cei mai valoroși. Supărător însă este faptul că diviziunea C coboară vertiginos în clasament, fiind amenințată din ce în ce mai mult de spectrul retrogradării. Acesta și-a pus amprenta și pe manifestările publicului, care duminică, nemulțumit de prestația favoriților, i-a dezaprobat la scenă deschisă. De fapt evoluția cu „jumătate de măsură” din ultimul meci s-a datorat înosebi fragilității cu care s-au prezentat gazdele în teren (îmbibat cu apă și plin de băltoace și neri), mai ales apărarea, care a fost depășită în numărare rinduri de atacanții oaspeți. Aceștia au mizat foarte mult pe contraatac și în min. 42 tac-

tica e încununată de succes: iau conducerea printr-un gol înscris ca urmare a unei grave greșeli de apărare; fundașii vulcăneni n-au știut să se dubleze, mai ales că fundașul central Cătuți a jucat foarte avansat, contrar indicațiilor date de antrenorul Dodu.

La reluare, gazdele egalează dintr-o frumoasă preluare a lui Stoescu (intrat în teren după cinci zile de spitalizare) în urma unui atac lucrat ingenios de Polgar și Lacatoș. Ultimul, cel mai bun de pe teren, aflat în teren cu câteva ore înaintea plecării la lotul național de juniori, și-a justificat pe deplin încrederea selecționării. Tot timpul partidei a gândit lucid fiecare minge, toate atacurile trecând pe la el, a pasat, a centrat, însă colegii săi (mai ales înaintașii) n-au reușit să fructifice, frustrând echipa de un punct valoros, acum cind, până la încheierea conturilor au mai rămas doar câteva partide.

C. A. VOINESCU



Șut puternic și, încă un punct pentru zestrea de goluri a echipei Utilajul-Știința din Petroșani.

Foto: Ion LICIU

**Handbal, divizia B**

**Învingătoarea, decisă în repriza secundă**

**Utilajul-Știința Petroșani — A.S.A. Tg. Mureș: 17-14 (7-7).** De nerecunoscut echipa oaspeților. Doar Masca a mai rămas din vechea „gardă”, cei tineri au un gabarit impresionant, mai au însă până a ajunge un team de temut. Și studenții au pierdut din „vedete”, surprinde însă plăcut ardoarea cu care își apără șansele și jocul colectiv, bine structurat în scheme tactice. Partida a debutat totuși surprinzător, mureșenii au luat un avans de două puncte, întrucât adversarii lor n-au atacat cu doi pivoți pe „cen-

tura” solidă a semicercului lui Ignat, surprinși pe contraatac au uitat să se replieze. Abia cind Vesa l-a luat în primire pe Mal, șuturile lui poposiseră de cinci ori în plasă, s-a reînscris echilibrul în teren, marcat, la sfârșitul primei reprize, și de scor 7-7. La reluare, gazdele s-au detașat, pentru că Turjanschi (fost portar al militarilor) a parat inspirat câteva atacuri, Gliga, în vervă deosebită, a șutat necruțător, Pall și Ungureanu au câștigat multe dueluri în lupta cu agresivii Pânăzan și Strec. Se ajunsese chiar la scorul 16-12, cind antrenorul oaspeților i-a dat lui Furnea sarcina de „umbră” a lui Gliga. Pe fondul unui prematur sentiment de satisfacție, băieții lui Ceacu și Crisnic au primit câteva goluri, datorită neatenției și, mai ales, insistenței lui Furnea, partida sfârșind la scorul de 17-14 în favoarea șaptelui din Vale. Au înscris (și au plăcut mai mult): Gliga (9), Pall (5), Vesa (2), Gheciu, respectiv Mal (5), Furnea (4), Maszi (3), Masca și Pânăzan.

Ion VULPE

**HALTERE**

**Un loc care promite**

Printre halterofilii care au participat la concursul național individual de haltere de la Constanța s-a aflat și juniorul Iuliu Bogdan, elev la Grupul școlar minier Lupeni. Avind o comportare bună, Iuliu Bogdan, component al echipei de haltere a Asociației sportive Minerul Lupeni, (antrenor Ion Firviu) a ocupat locul IV în etasament la categoria 56 kilograme.

Liviu AVRAM, profesor, Lupeni

**Tir cu arcul**

**Patru noi recorduri naționale**

Timp de 4 zile, poligonul d.n. Aninoasa a găzduit etapa zonală la tir cu arcul la care s-au întrecut arcașii asociației Minerul Aninoasa și cei din asociațiile sportive Sănătatea și Voința din Tg. Mureș. În ciuda timpului nefavorabil (a plouat în fiecare zi), au fost stabilite 4 noi recorduri ale R.S.R. Unul de către Vasile Tamaș — Minerul Aninoasa, cu 289 puncte la distanța de 90 m, iar celelalte 3 recorduri aparțin componentei lotului olimpic Aurora Chin (Sănătatea Tg. Mureș).

Iată rezultatele și cîștigătorii pe categorii la dublu FITA: seniori — Andrei Berky, 2422 puncte (Voința Tg. Mureș); 2. Vasile Tamaș (Minerul Aninoasa) 2338 puncte; 3. Aurel Robu (Olimpia București), 2328 puncte. Seniori: Aurora Chin (Sănătatea Tg. Mureș) 2405 puncte; 2. Terezia Preda (Sănătatea Tg. Mureș) 2382 puncte; 3. Edith Matei (Voința Tg. Mureș) 2152 puncte. Juniori I: 1. Gheorghe Pop, 1770 puncte, 2. Ioan Pagnezer 1623 puncte, 3. Virgil Vlasiu 1150 puncte, toți de la Minerul Aninoasa. Juniori II: Dorina Damian 1409

puncte, Minerul Aninoasa. Juniori II: 1. Ana Cadar 685 puncte, 2. Elena Gheorghe 668 puncte, 3. Maria Habian 640 puncte, toate de la Minerul Aninoasa. Juniori II: 1. Vasile But, 881 puncte, 2. Erno Kakași — 880 puncte, 3. Nicolae Căițatu, 681 puncte, toți de la Minerul Aninoasa. De menționat că arcașii Ana Cadar, Maria Habian, Dorina Damian și Erno Kakași sînt și în prezent elevi ai școlii generale din Aninoasa.

A. SLABI, S. BALOI

**DIVIZIA C 7**

**REZULTATE TEHNICE:** Minerul Lupeni — Chimistul Rm. Vilcea 4-1, Constructorul Craiova — Bistrița Băbeni 2-0, Minerul Vulcan — Unirea Drăgășani 1-1, Metalurgistul Sadu — C.F.R. Craiova 1-0, Minerul Motru — Constructorul Tg. Jiu 4-1, Gloria Drobeta Tr. Sev. — Dierna Orșova 3-1, Metalul Rovinari — Progresul Băilești 3-0, Pandurii Tg. Jiu — Lotru Brezoi 6-0.

**CLASAMENTUL**

Pandurii Tg. Jiu	25	19	1	5	83-25	39
C.F.R. Craiova	25	14	4	7	40-22	32
Min. Lupeni	25	15	1	9	49-24	31
Dierna Orșova	25	12	3	10	41-37	27
Lotru Brezoi	25	12	2	11	28-37	26
Met. Sadu	25	9	7	9	41-34	25
Chim. Rm. Vl.	25	11	3	11	30-33	25
Constr. Cr.	25	9	7	9	29-33	25
Min. Motru	25	10	4	11	45-32	24
Min. Vulean	25	8	7	10	29-36	23
Met. Rovinari	25	10	3	12	30-39	23
Gl. Dr. Tr. Sev.	25	10	3	12	36-46	23
Progr. Băilești	25	9	4	12	39-44	22
Unirea Drăg.	25	8	3	14	30-43	19
Bistr. Băbeni	25	8	3	14	23-56	18
Constr. Tg. Jiu	25	8	1	16	30-52	17

**ETAPA VIITOARE:** Progresul Băilești — Bistrița Băbeni, Constructorul Tg. Jiu — Gloria Drobeta Tr. Severin, Dierna Orșova — Metalul Rovinari, Chimistul Rm. Vilcea — Pandurii Tg. Jiu, Lotru Brezoi — Minerul Vulcan, C.F.R. Craiova — Minerul Motru, Metalurgistul Sadu — Minerul Lupeni, Unirea Drăgășani — Constructorul Craiova.

**DIVIZIA C 8**

**REZULTATE TEHNICE:** Metalul Bocea — Minerul Oravița 3-1, C.I.L. Blaj — I.C.R.A.L. Timișoara 2-1, C.F.R. Simeria — Unirea Alba Iulia 0-1, Electromotor Timișoara — Minerul Ghelar 3-1, Unirea Tomnatic — Metalul Oțelul Roșu 4-1, Laminorul Nădrag — Știința Petroșani 3-1, Unirea Sînnicolau Mare — Vulturii textila Lugoj 1-0, Metalul Hunedoara — Gloria Reșița 2-1.

**CLASAMENTUL**

Unirea S.M.	25	14	4	7	35-23	32
Vult. tx. Lugoj	25	14	3	8	45-24	31
Unirea A.I.	25	15	1	9	33-20	31
U. Tomnatic	25	12	5	8	42-26	29
Lam. Nădrag	25	12	3	10	48-34	27
Știința Petroș.	25	11	5	9	40-38	27
Min. Oravița	25	11	4	10	37-36	26
Gl. Reșița	25	11	3	11	46-33	25
Electr. Tim.	25	9	6	10	37-38	24
Met. Bocea	25	11	2	12	31-40	24
C.F.R. Simeria	25	10	3	12	25-32	23
Met. Oț. Roșu	25	9	3	13	33-34	21
Min. Ghelar	25	8	5	12	28-34	21
C.I.L. Blaj	25	7	6	12	19-36	20
I.C.R.A.L. Tim.	25	8	4	13	22-42	20
Met. Huned.	25	8	4	13	20-41	20

**ETAPA VIITOARE:** I.C.R.A.L. Timișoara — C.F.R. Simeria, Metalul Oțelul Roșu — Metalul Hunedoara, Minerul Oravița — Unirea Sînnicolau Mare, Minerul Ghelar — Vulturii textila Lugoj, Gloria Reșița — Știința Petroșani, Unirea Tomnatic — C.I.L. Blaj, Unirea Alba Iulia — Electromotor Timișoara, Metalul Bocea — Laminorul Nădrag.

**CAMPIONATUL JUDEȚEAN**

**REZULTATE TEHNICE:** Aurul Certej — C.F.R. Petroșani 4-1, Metalul Criscior — Minerul Paroșeni 0-3, Metalul Simeria — Explorări Deva 2-2, Dacia II Orăștie — I.M.C. Bircea 4-1, Constructorul Hunedoara — Auto Hațeg 5-0, Preparatorul Teliuc — Paringul Lonea 2-0, Preparatorul Petrila — I.G.C.L. Hunedoara 5-1, Minerul Uricani — Minerul Aninoasa 2-1.

**CLASAMENTUL**

Expl. Deva	25	18	3	4	71-17	36
Min. Paroșeni	25	16	3	6	61-28	35
Aurul Certej	25	14	4	7	50-38	32
Constr. Huned.	25	13	5	7	53-21	31
Min. Uricani	25	12	6	7	48-39	30
Min. Aninoasa	25	13	3	9	55-37	29
Dacia II O.	25	14	0	11	47-34	28
I.M.C. Bircea	25	10	4	11	57-53	24
Prep. Petrila	25	10	4	11	44-51	24
C.F.R. Petroșani	25	8	4	13	44-56	20
Met. Simeria	25	8	4	13	34-51	20
Auto Hațeg	25	8	6	11	35-44	18
Paringul Lonea	25	8	5	12	35-41	17
I.G.C.L. Huned.	25	9	3	13	34-61	17
Prep. Teliuc	25	6	3	16	32-84	15
Met. Criscior	25	4	1	20	13-58	9

**ETAPA VIITOARE:** Minerul Aninoasa — Aurul Certej, I.G.C.L. Hunedoara — Minerul Uricani, Paringul Lonea — Preparatorul Petrila, Auto Hațeg — Preparatorul Teliuc, I.M.C. Bircea — Constructorul Hunedoara, Explorări Deva — Dacia II Orăștie, Minerul Paroșeni — Metalul Simeria, C.F.R. Petroșani — Metalul Criscior.

**Campionatul județean**

**la tenis de masă**

În urma omologării rezultatelor din turul campionatului județean de tenis de masă, clasamentele au următoarea înfățișare:

**FEMININ**

C.S.Ș. Petroșani	3	3	0	9-0	6
Constr. Hunedoara	3	2	1	6-5	5
Voința Hunedoara	3	1	2	5-7	4
Voința Deva	3	0	3	1-9	3

**MASCULIN**

C.S.Ș. Petroșani	5	5	0	45-21	16
Voința Deva	5	3	2	37-21	8
Utilaj. Petroșani	5	3	2	36-39	8
Constr. Huned.	4	2	2	32-27	6
Voința Huned.	4	0	4	13-36	4
Victoria Călan	3	0	3	8-27	3

Jocurile Victoria Călan — Constructorul Hunedoara se reprogramază la data de 23 septembrie 1979, ora 10, la sala Casei de cultură din Călan, iar Voința Hunedoara — Victoria Călan la data de 30 septembrie 1979, ora 10, în sala „Voința” — Hunedoara.

Aceste reprogramări au fost determinate în urma contestațiilor făcute.



# ACTUALITATEA ÎN LUME

## Paris Dejun în onoarea delegațiilor străine participante la Congresul P.C.F.

PARIS 14 — Trămisul Agerpres, C. Oprică, transmite: Biroul Politic al C.C. al P.C.F. a oferit luni o masă tovarășească în onoarea delegațiilor străine participante la lucrările celui de-al XXIII-lea Congres al P.C.F.

Cu acest prilej, Georges Marchais, secretar general al P.C.F., a rostit o scurtă cuvântare în care a mulțumit delegațiilor partidelor comuniste și muncitorești, mișcărilor naționale și democratice care au luat parte la congres, subliniind încă o dată, dorința P.C.F. de a dezvolta relațiile cu aceste partide pe baza principiilor independenței fiecărui partid, egalității și neamestecului. În acest context, vor-

bitorul a subliniat că existența unor deosebiri de păreri, divergențe și chiar contradicții între partidele comuniste și muncitorești nu trebuie, în nici un caz, să afecteze bunele raporturi de solidaritate dintre ele, ci, pe baza egalității și respectului reciproc, să se întărească, pe mai departe, unitatea și prietenia.

La dejun a luat parte delegația Partidului Comunist Român condusă de tovarășul Dumitru Popescu, membru al Comitetului Politic Executiv, secretar al C.C. al P.C.R.

Tovarășul Dumitru Popescu a transmis tovarășului Georges Marchais, din partea tovarășului Nicolae Ceaușescu, felicitări cor-

diale pentru realegerea sa în funcția de secretar general și urări de succes în activitatea Partidului Comunist Francez.

Delegația Partidului Comunist Român a avut întâlniri cu delegațiile partidelor prezente la Congres. Întîlnirile s-au desfășurat într-o atmosferă de cordialitate tovarășească.

● Asociația de prietenie India-România a organizat, la Centrul internațional de conferințe din Delhi, un miting dedicat celei de-a 40-a aniversări a marșii demonstrații muncitorești din România împotriva fascismului și războiului.

## Președintele Venezuelei despre criza energetică

CARACAS 14 (Agerpres) — Într-o declarație făcută la Caracas, președintele Venezuelei, Luis Herrera Campins, a evidențiat necesitatea folosirii raționale a petrolului, arătând, în context, că o situație deficitară pe plan energetic ar putea declanșa o criză economică cu efecte la scară mondială. În aceeași ordine de idei, el a subliniat necesitatea ca toate țările să adopte programe de economisire a energiei și a spus că, potrivit studiilor întocmite pînă în prezent, oferta de petrol va rămîne deficitară în raport cu cerințele exis-

tente pe plan mondial. Totodată, președintele Venezuelei a formulat critici împotriva companiilor petroliere internaționale, arătînd că acestea, prin politica lor, au determinat „o dezvoltare bazată pe conceptul unei energii ieftine”.

În cadrul declarației sale în probleme petroliere, șeful statului venezuelean a spus, de asemenea, că Venezuela va insista în cadrul Organizației țărilor exportatoare de petrol (OPEC) în favoarea amplificării mecanismelor de asistență financiară în beneficiul țărilor în curs de dezvoltare.

CU PRILEJUL „ZILEI ROMANIEI” din cadrul celei de-a 57-a ediții a Tîrgului Internațional de la Valencia, Juriul acestuia a acordat pavilionului țării noastre Diploma de merit pentru noutatea și utilitatea mostrelor prezentate.

IN COMUNICATUL dat publicității la Cotonou în urma vizitei în Benin a lui Stevan Doronski, membru al prezidiului R.S.F. Iugoslavia, se arată că în cursul convorbirilor pe care le-a avut cu președintele țării-gază, Mathieu Kerekou, și cu membri ai

## Orientul Mijlociu

EL ARISH 14 (Agerpres) — Comisia militară mixtă egipteano-israeliană s-a reunit duminică, la El Arish (Sinai) pentru a examina probleme privind retragerea forțelor israeliene din peninsula — informează agenția M.E.N. În cadrul unei conferințe de presă organizată la încheierea reuniunii, comandantul Seif Eddine, conducătorul delegației egiptene, a declarat că cele două părți au ajuns la

un acord în ceea ce privește delimitarea primei zone care urmează să fie evacuată de forțele israeliene. Au fost stabilite, totodată, punctele de supraveghere și inspecție ce urmează să fie amplasate pe principalele căi de acces spre zona respectivă; a precizat el.

Comandantul Seif Eddine a arătat, de asemenea, că Egiptul a început să recupereze instalațiile militare de la El Arish.

★

RIAD 14 (Agerpres). — Guvernul libanez a remis Ligii Arabe un memorandum în care îi solicită să elaboreze un studiu amplu privind re-construcția Libanului, să definească metodele considerate cele mai indicate în acest sens și să extindă ajutorul financiar acordat

acestei țări — informează ziarul saudit „Al Riyadh”, reluat de agenția QNA. Ziarul precizează că guvernul libanez a remis acest memorandum după aminarea sine die a reuniunii miniștrilor de finanțe arabi, care urma să examineze problema re-construcției Libanului.



Partidului Revoluției Populare s-a exprimat dorința părților de a extinde relațiile bilaterale.

INDICELE PREȚURILOR cu ridicata în Japonia a înregistrat în luna aprilie un spor de 1,7 la sută, ceea ce, în calcul anual, înseamnă că ritmul inflației în țară va fi de peste 22 la sută. Noua accentuare a sporirii prețurilor a afectat puternic

programul guvernamental de frinare a inflației.

RELUIND un comunicat oficial israelian, agențiile internaționale de presă informează că în urma exploziei unei bombe, plasată într-un punct aglomerat din localitatea Tibériada, două persoane și-au pierdut viața, iar alte 37 au fost rănite, între care trei se află în stare gravă.

Un comando palestinian și-a asumat responsabilitatea pentru această acțiune — anunță agenția palestiniană de știri Wafa, preluată de agenția Reuter.

## FAPTUL DIVERS PE GLOB

### INUNDAȚII

În Paraguay, inundațiile pe care le cunoaște această țară sud-americană de câteva săptămîni s-au agravat în ultimele zile, fiind considerate cele mai puternice din ultimele șapte decenii. Potrivit unui bilanț provizoriu, inundațiile actuale au provocat pînă acum moartea a peste 20.000 de vite, în special în nordul țării. Daunele materiale totale nu pot fi încă evaluate.

### DIN NOU PE EVEREST

Pentru prima oară în istoria alpinismului, doi iugoslavi, H. Zaplotnici și A. Stremeln, au reușit să escaladeze cel mai înalt vîrf de munte din lume — Everestul (8848 m) pe versantul vestic. Virful Everest a fost cucerit pînă în prezent de 17 expediții.

### CEL MAI LUNG POD

Cel mai lung pod în formă de arc (tără piloni de susținere) din Japonia a fost inaugurat recent. Avînd o lungime de 328 de metri și o lățime de 20 de metri, podul leagă insulele Omishima și Hakata din Marea Seto. El face parte dintr-un amplu sistem de astfel de construcții, care urmează să permită, în final, legături rutiere directe între insulele Shikoku și Honshu.

## Întreprinderea minieră Aninoasa INCADREAZĂ

prin transfer sau prin concurs, personal pentru următoarele posturi vacante :

- inginer minier principal compartimentul protecția muncii
- geolog
- adjuncți șef sector (ingineri minieri)
- maiștri minieri.

Concursul va avea loc în 30 mai a.c., la sediul unității din comuna Aninoasa.

Condiții de participare la concurs conform Legii nr. 12/1971 și Legii nr. 6/1977. Încadrarea se face conform Decretelor nr. 188/1977, 330/1977 și 100/1979.

### INTREPRINDEREA ÎNCADREAZĂ, DE ASEMENEA :

- lăcătuși subteran și suprafață
- sudori electrici și autogeni.

Relații suplimentare la biroul organizare, personal, învățămînt, retribuire al întreprinderii.

## Grupul școlar Lupeni

### ANGAJEAZĂ URGENT

- un muncitor calificat conducător auto

Condițiile de încadrare și retribuire conform Legii nr. 12/1971 și Legii nr. 57/1974.

## Întreprinderea de prospecțiuni și explorări geologice

### Hunedoara-Deva

INCADREAZĂ PENTRU SECȚIA DE FORAJ din Valea Jiului (Bărbăteni) următorul personal :

- sondori șefi
- sondori
- podari
- motorști
- lăcătuș — mecanic
- electricieni
- tractoriști — buldozeriști
- muncitori necalificați pentru calificare în meseria de sondor.

Se asigură cazare gratuită în cămine pentru neamiliști, precum și spor de șantier, conform legii.

Prezentarea pentru încadrare — la Secția de prospecțiuni și explorări geologice Valea Jiului, Bărbăteni (Lupeni), județul Hunedoara.

Informații suplimentare la telefon nr. 208 Lupeni.

## Mica publicitate

VIND motocicletă „I.J.”, perfectă stare, strada Venus. Bloc 4/55, Petroșani. (351)

PIERDUT legitimație de serviciu pe numele Costesc Andrei, eliberată de

I.G.C.L. Petroșani. Se declară nulă. (350)

PIERDUT legitimație de serviciu pe numele Dănilă Ioan, eliberată de C.F.R. Petroșani. Se declară nulă. (353)

## memento

### FILME

PETROȘANI — 7 Noiembrie: La noi era liniște; Republica: Mereu împreună; Unirea: Șeriful din Tennessee, seria a III-a.

PETRILA: Nea Mărin miliardar.

LONEA: Compania a 7-a sub clar de lună.

ANINOASA: Hop și apare maimuța.

VULCAN: Richard al III-lea, seriile I-II.

LUPENI — Cultural: Toți sau niciunul; Muncitoresc: Jorg Rateg, pictorul.

### TV.

9,00 Telescoala.  
10,00 Roman-foleton: Poldark.  
10,50 România pitorească.  
11,10 Telecronica pentru pionieri.  
11,35 Moștenire pentru viitor: George Călinescu.  
12,20 Telex.  
17,05 În direct de la Politehnică.  
17,25 Curs de limbă engleză.  
17,45 Din țările socialiste.  
17,55 Medalion: acad. Radu Vulpe.  
18,15 Muzică și publicitate.  
18,30 Revista „social-politică” TV.  
18,50 1001 de seri.  
19,00 Telexjurnal.  
19,20 Anetha TV: „Gust amar”.  
20,10 Seară de teatru: „Instiutorii” de Otta Erast. Premieră TV.  
21,15 Telexjurnal.

### RADIO

10,00 Buletin de știri. 10,05 Arie din operele cu Valeria Rădulescu. 10,20 Alternanțe rock și folk. 10,40 Miorița. 11,00 Buletin de știri. 11,05 Atlas folcloric. 12,00 Buletin de știri. 12,05 Din comora folclorului nostru. 12,35 Repere interpretative. 13,00 De la 1 la 3. 15,00 Clubul curioșilor. 16,00 Radiojurnal. 16,20 Coordonate economice. 16,40 Noi înregistrări de muzică ușoară. 17,00 Buletin de știri. 17,05 Te apăr și te cînt patria mea. 17,30 Poemele eterne ale muzicii. 17,50 Orchestra Roberto Delgado. 18,00 Orele serii. 20,00 Înregistrări din fonoteca de aur cu Filofeteia Lăcătușu și Ion Murgu. 20,15 România, peisaj industrial contemporan. 20,30 Memoria pămîntului românesc. 21,00 Buletin de știri. 21,05 Cadențe sonore. 22,00 O zi într-o oră. 23,00 — 5,00 Non stop muzical nocturn.

## memento

Soția, Rozalia, fiica, Roseta, fiul Rudolf și nora Irina, anunță cu durere încetarea din viață, în ziua de 14 mai a.c., a neprețuitului nostru.

### AMBRUȘ CAROL

Inhumarea va avea loc la cimitirul din Lonei, miercuri, 16 mai, ora 17.