

# Steagul ROSU

ORGAN AL COMITETULUI MUNICIPAL PETROȘANI AL P.C.R.  
ȘI AL CONSILIULUI POPULAR MUNICIPAL

ANUL XXXVI, NR. 8564

MIERCURI, 19 MARTIE 1980

4 pagini 30 bani

1965 - 1980

Cea mai fructuoasă etapă a construcției socialiste pe pământul României

## În centrul politicii partidului — omul, bunăstarea sa materială și spirituală

Bilanțul anilor de puternic avânt creator ce au urmat alegerii tovarășului NICOLAE CEAUȘESCU în fruntea partidului, însumează creșteri vertiginoase, ritmuri accelerate de progres în toate domeniile vieții economico-sociale. La baza procesului complex al dezvoltării patriei a fost așezată orientarea realistă de a da cea mai bună valorificare potențialului de gândire al poporului, talentului și pasiunii făuritorilor de bunuri materiale și spirituale, pornind de la teza că numai efortul propriu al națiunii este cheuzășia creșterii bunăstării populului.

Ampla acțiune de valorificare a acestei bogății care este gîndirea omului a fost și este mereu stimulat de atenția și grija purtată creatorilor de bunuri. În centrul politicii partidului este situat mereu omul, cu vastitatea sa de probleme de muncă și viață. O contribuție esențială a tovarășului Nicolae CEAUȘESCU în vederea creșterii nivelului de viață al poporului o regăsim în orientarea dată de a se acționa pentru dezvoltarea echilibrată a tuturor zonelor țării.

Continuînd cu fermitate orientările Congresului al

(Continuare în pag. a 2-a)

### Productivități sporite la I.M. Aninoasa

În săptămîna care s-a încheiat, colectivul minei Aninoasa a dovedit prin fapte semnificative o intensă mobilizare a capacităților proprii în vederea creșterii producției fizice de cărbune și recuperării restanțelor din primele luni. Față de săptămîna precedentă, au fost extrase cu 1200 tone mai mult, iar în comparație cu prima jumătate a lunii februarie aici s-au raportat, zilnic, producții de cărbune superioare cu cca 500 tone. Se cere evidențiat în acest context al redresării că productivitatea muncii medie pe mină a crescut în prima parte a lunii martie, comparativ cu februarie, cu 100 kg/post.

Cele mai bune realizări le obține colectivul sectorului IV care înregistrează de la începutul anului un plus de 1800 tone de cărbune.

## Ieri, a avut loc în Valea Jiului

### O consfătuire pe tema inițiativelor muncitorești

Dînd curs indicațiilor tovarășului Nicolae CEAUȘESCU, secretar general al partidului, cu privire la aplicarea și extinderea metodelor avansate de muncă, ieri a avut loc în municipiul Petroșani o utilă consfătuire — schimb de experiență a vînd ca temă „Cunoașterea și generalizarea inițiativelor muncitorești înaintate, pentru creșterea eficienței economico-educative a acestora”, acțiune organizată de secția de propagandă a C.C. al P.C.R., comitetele județean și municipal de partid, cu sprijinul consiliilor județean și municipal al sindicatelor.

Au luat parte cadre și factori cu munci de răspundere din domeniul propagandei de la C.C. al P.C.R., comitetele județean și municipal de partid, Uniunea Generală a Sindicatelor, secretari de partid din mari unități economice, președinți de sindicat, miniștri șefi de brigadă, conducători ai proceselor de producție.

După cuvîntul de deschidere rostit de tovarășul Petru Barb, participanții la acțiune au vizitat în holul Casei de cultură din Petroșani o expoziție care reflectă principalele activități întreprinse de organizațiile de partid, de sindicat și

U.T.C. din județul Hunedoara pe linia aplicării și extinderii inițiativelor muncitorești. Rezultatele bune obținute de brigăzile și formațiile de lucru care aplică aceste inițiative au constituit o demonstrație elocventă a eficienței pe care o prezintă aplicarea inițiativelor valoroase în diferite domenii de activitate.

În continuarea schimbului de experiență participanții s-au deplasat la I.M. Lupeni. După ce au

Valeriu COANDRĂȘ  
Constantin GRAURE

(Continuare în pag. a 2-a)

Insemnări de reporter

## Cartierul ca un oraș

E amiază, soarele abia răzbate piintre nori, în timp ce urcăm scările spre unul dintre cele mai frumoase cartiere ale Văii Jiului. Pășim treaptă cu treaptă, cîțiva kilometri de serpentină, spre această frumoasă oază a cărei denumire este cuprinsă între o citră și-o literă — 3 B — sau „micul Paris”, cum îi spun oamenii locului în glumă. Este unu din cele mai noi cartiere din orașul Vulcan, pe un deal tăiat în terase s-au construit aici blocuri, înglobînd peste 1000 de apartamente.

Cei care locuiesc în acest cartier — și nu sînt puțini — se află la 300 de metri deasupra orașului, adică la înălțime în ade-văratul sens al cuvîntului. Imprejur se mai află încă zăpadă, aleile și trotuarele sînt însă curate.

În sprijinul acestei airt-mașii stă și grija pe care oamenii au manifestat-o în această iarnă față de bi-đușii ce străjuiesc aleile, pe care i-au eliberat din timp de zăpadă, ferindu-i de îngheț.

În acest cartier, la pro-punerile cetățenilor au fost construite o școală, popu-lată de cei mai mulți elevi din orașul Vulcan, o gră-diniță cu 225 de locuri, o creșă în care cresc ferici de grijă peste 100 de copii, unitate alimentară, două chioșcuri și cite altele. Peste tot, cu oricine stai de vorbă în „micul Paris”, rămîi impresionat de e-fortul acestor oameni ai cartierului, de la mic la mare, pentru a-l face cit mai trumos. Gîndindu-mă la acest lucru, imaginația

Valeriu COANDRĂȘ

(Continuare în pag. a 2-a)

In pag. a 4-a

- Actualitatea în lume
- Sport

## Frontul scurt cu preabataj tubular scufundat

### O nouă metodă, cu eficiență ridicată în exploatarea cărbunelui

Promovarea progresului tehnic, introducerea elementelor de noutate în procesele din subteran constituie componente definitorii ale mecanizării și modernizării mineritului din Valea Jiului. Aceasta impune o vie și rodnică activitate de creație tehnico-științifică de masă. În acest cadru, în anul care a trecut, la I.M. Dilja a fost experimentată o nouă metodă de exploatare pentru stratele de inclinare mare și de grosime medie — frontul scurt cu preabataj tubular scufundat. Autorii acestei metode sînt ing. Iulian COSTESCU, director tehnic al C.M.V.J., ing. Ioan VASILESCU, di-

# Vizita oficială în România a președintelui Republicii Zair, Mobutu Sese Seko

## Continuarea convorbirilor oficiale

La Palatul Consiliului de Stat au continuat, marți, 18 martie, convorbirile oficiale între tovarășul Nicolae CEAUȘESCU, secretar general al Partidului Comunist Român, președintele Republicii Socialiste România, și general de corp de armată Mobutu Sese Seko Kuku Ngbendu Wa Za Banga, președintele fondator al Mișcării Populare a Revoluției, președintele Republicii Zair.

În aceeași atmosferă de

cordialitate și prietenie, de înțelegere și stimă reciprocă, cei doi președinți au reluat dialogul în probleme privind dezvoltarea relațiilor româno-zaireze.

În acest cadru, a fost exprimată hotărîrea comună de a se acționa în continuare pentru amplificarea și aprofundarea raporturilor dintre România și Zair pe plan politic, economic, tehnico-științific, cultural. S-au convenit, în acest sens, măsuri pentru

extinderea cooperării economice, în domeniile industrial, minier, agricol și în alte sectoare de interes reciproc, pentru lărgirea schimburilor comerciale dintre cele două țări.

A fost manifestată convingerea că întărirea colaborării româno-zaireze, pe tărîm bilateral și internațional, este în folosul și spre binele celor două țări și popoare, servește cauzei generale a destinderii, colaborării și păcii în lume.

## La întreprinderea „Semănătoarea“

După încheierea celei de-a doua runde de convorbiri la nivel înalt româno-zaireze, președintele Republicii Zair, general de corp de armată Mobutu Sese Seko, a făcut o vizită la întreprinderea „Semănătoarea” din Capitală — una din marile unități producătoare de utilaje agricole din țara noastră.

Gazdele au prezentat înaltului oaspete evoluția întreprinderii, precum și principalii indicatori economici, familia de mașini agricole realizate aici, precum și o expoziție de trac-

toare și utilaje agricole realizate în cadrul centrului de specialitate.

Au fost vizitate secțiile scularie, prelucrări mecanice, presaj, montaj și tratamente, unde au fost evidențiate eforturile colectivului în direcția autodotării cu mașini-unelte de înalt randament.

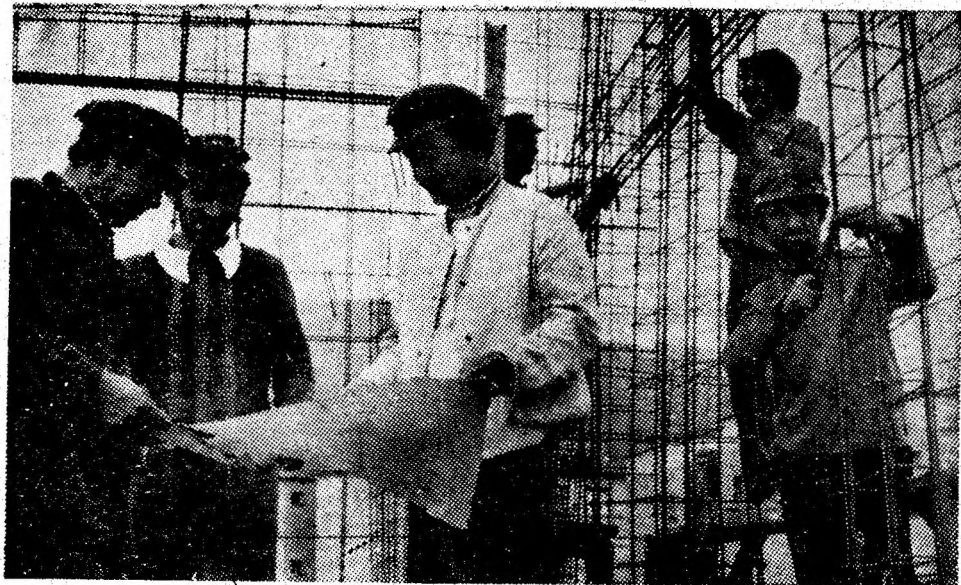
Apreciînd realizările a-

cestui colectiv, oaspetele a consemnat în cartea de onoare a întreprinderii impresiile deosebite lăsate de această vizită, precum și mulțumirile pentru primirea călduroasă care i-a fost rezervată.

În continuare înaltul oaspete zairez a întreprins o vizită în județele Prahova și Brașov.

(Agerpres)

Azi, în jurul orei 17,00, posturile de radio și televiziune vor transmite direct, de la Palatul Consiliului de Stat, ceremonia semnării documentelor oficiale româno-zaireze.



Zestrea de locuințe a orașului Lupeni va spori, în acest an, cu încă 733 apartamente. În întregul cincinal 1980—1985, sînt prevăzute a fi construite 3100 apartamente și alte obiective social-culturale. Iată un program de muncă, de mare amploare și răspundere ce revine colectivului de constructori ai orașului. În clișeu nostru: șeful echipei de fierar-betonisti Gheorghe Ristea, Ion Mănărașan, șeful echipei de dulgheri și maistrul Vasile Gheorghe transpun în faptă împreună cu echipele lor, proiectul unui nou edificiu al orașului. Foto: Ion LICIU

In paginile 2-3

● Conferințe de dări de seamă și al-legeri în organizațiile orașenești ale U.T.C.

● Rubrica „Vă informăm...”

● Tehnologii moderne de mare productivitate

● Gîndirea tehnică oferă soluții practice în valorificarea metanului.

### Nou în mineritul Văii Jiului

rectorul I.M. Dilja, și ing. Alfred HUMEL, topograful șef al minei. Pentru elementele de noutate tehnologică pe care le conține, pentru valoarea ei practică deose-

lucrărilor de creație tehnico-științifică de masă.

Scurta prezentare pe care o facem acestei noutăți tehnologice are drept scop extinderea ei la minele unde, prin condițiile de zăcămint apropiate, se pretează. Dorim să evidențiem, totodată, contribuția de mare utilitate pe care specialiștii, toți lucrătorii cu înaltă calificare din întreprinderi sînt chemați s-o aducă, prin descoperirea și aplicarea de noi soluții tehnologice, la creșterea extracției de cărbune.

Ing. A. HOFFMAN

(Continuare în pag. a 3-a)

## LUPENI

## Angajare tinerească în sprijinul producției, la înfrumusețarea localității

Atmosfera de entuziasm angajare tinerească în sprijinul producției de cărbune, a activității constructorilor de pe șantiere, de activă participare la lucrările de gospodărire și înfrumusețare a orașului, a caracterizat întreaga desfășurare a dezbaterilor conferinței de dare de seamă și alegeri a organizației orașenești Lupeni a U.T.C.

Darea de seamă, dezbaterile conferinței au pus în relief un aport prețios al tinerilor de la minele Lupeni și Bărbănteni, preparație, I.F.A. „Viscoza”, la îndeplinirea sarcinilor economico-sociale ale orașului. În sprijinul producției, pentru realizarea celor peste 60.000 tone de cărbune peste plan în anul 1979, tinerii de la I.M. Lupeni au muncit fără preget în brigăzi, au organizat zile și săptămâni record în producție, au inițiat numeroase acțiuni patriotice.

Departate de a se mulțumi cu ce au înfăptuit, delegații au venit cu propuneri pentru perfecționarea stilului și metodelor folosite în munca politico-organizatorică, ridicarea ștafetelor muncii, de educare moral-politică și pregătire a tinerilor pentru viața „Urgentarea construcției clubului tineretului în Lupeni; la lucrările acestuia, tineretul va acorda tot sprijinul. Din colta de apartamente ce se ridică în Lupeni și sunt repartizate secției de preparare, tinerii preparatori se angajează să construiască două” (Lucian Chișu). „Organizațiile de bază U.T.C. să se ocupe stăruitor de educarea moral-politică și ridicarea nivelului profesional al tinerilor pentru a fi primiți în număr mai mare în partid” (Niță Pîrlog). „Fiecare organizație U.T.C.

## PETRILA

## Resort ce propulsează energiile spre progresul societății

Dezbaterile conferinței orașenești Petrita au relevat preocupările organizațiilor U.T.C. pentru calificarea, policalificarea și perfecționarea pregătirii profesionale a tinerilor. În ultima perioadă s-au calificat un număr de 336 de tineri la care se adaugă încă 120 calificați în afara orașului, pentru fa-

(Dumitru Răscoloanu — I.M. Lonea). „Noul organ va trebui să îndrume mai activ și activitatea unor organizații mai mici” (Maria Tița — Fabrica de mobilă). „O preocupare constantă pentru noul organ va trebui să fie în perioada următoare, în deceniul științei și tehnologiei, calității și eficienței, activitatea de cercetare științifică, creația tehnico-științifică de masă — avangarda progresului economic” (Marian Horia — I.M. Lonea). „Este necesară organizarea unei arii mai largi de acțiuni politico-educative și cultural-artistice, generalizarea unor acțiuni profesionale pe teme atractive, utile tinerilor” (Ioan Orza — secretar al comitetului orașenesc de partid).

În cuvântul lor, vorbitorii Traian Ignat, Rub Anamaria, Eugen Tiba, Maria Drăghici, Miu Simionescu, Neculai Ardeleanu, Constantin Spăfui, Carmen Pătrașcu, au pus în lumină numeroasele rezerve, încă neevidentiate suficient, ale organizațiilor de tineret, pentru valorificarea superioară a materiei prime și materialelor secundare, folosirea utilajelor la capacitate, înlăturarea rutinei și conservatorismului, pentru o mai îndrăzneală participare a reprezentanților tinerilor în c.o.m., în consiliile profesionale, în celelalte organe și organisme de conducere, în vederea afirmării mai plene a generației tinere în viața economico-socială a orașului.

În încheiere au fost alese noul comitet, biroul și secretariatul organizației orașenești a U.T.C., iar ca prim secretar a fost ales tovarășul Ion Carvațchi.

Mircea BUJORESCU

Comunista Eva Rakoczi, ajutor-lucrător gestionar în cadrul magazinului nr. 8 Alimentara din Petroșani a dovedit de solicitudine în relația cumpărător-vinzător.

Foto: Gh. OLTEANU

## Cartierul ca un oraș

(Urmare din pag. 1)

m-a dus spre o brază din cartea lui Italo Calvino, „Orașele invizibile”, în care se spune că orașele, ca și viscele sunt construite din dorinți și temeri. Nimic mai adevărat pentru „micul Paris” care a fost o dorință, un vis care s-a împlinit, cu toate greutatele și temerile inerente. Cu unele dintre acestea oamenii se străduiesc și

(Urmare din pagina 1)

IX-lea, stabilite pe baza indicațiilor secretarului general al partidului, au fost adoptate noi măsuri pentru ca nivelul de viață al poporului să se situeze la înălțimea efortului său creator. Un exemplu edificator îl găsim în Valea Jiului. Pentru bunăstarea municipiului au fost întreprinse măsuri în vederea modernizării procesului de extracție și reducerii efortului fizic, dezvoltării bazei materiale a învățământului de toate gradele, îmbunătățirii activității de ocrotire a sănătății, aprovizionării corespunzătoare a populației cu produse agro-alimentare și bunuri de larg consum, dezvoltării construcției de locuințe și sistematizării localităților. Numai în acest cincinal, pentru dezvoltarea Văii Jiului, pe baza programului adoptat din inițiativa și la indicația secretarului general al partidului, au fost alocate fonduri de investiții în valoare de peste 7 miliarde lei, mai mult decât în cele două cincinale precedente. Programul prevede crearea unui mare număr de locuri de muncă în ramurile de bază ale economiei municipiului și în ramuri noi ale industriei ușoare și alimentare, care vor contribui la mai bună ocupare a forței de muncă și, implicit, la creșterea veniturilor reale ale familiilor de mineri, preparatori, constructori, energeticieni. Procesul de creștere a bunăstării oamenilor muncii din Valea Jiului conține lucrări de amploare — cum este termoficare orașelor — și obiective de interes general, destinate dezvoltării artei,

culturii, sportului. Recurgem la câteva exemple: 80 la sută din populația municipiului locuiește în apartamente noi, construite din fondul statului; peste 30 mii de elevi învață în școli noi; anual, volumul vânzării prin unitățile comerțului de stat se ridică la 1,5 miliarde lei și se prevede creșterea în continuare a desfacerilor de mărfuri, mai ales prin construirea magazinelor universale și generale, a halelor agroalimentare, magazinelor specializate și spațiilor corespunzătoare pentru depozitarea și conservarea mărfurilor.

În marele bilanț al țării, Valea Jiului se regăsește, așadar, prin numeroase puncte de referință care argumentează grija deosebită a conducerii de partid și de stat, personal a tovarășului Nicolae Ceaușescu, față de mineri, față de toți cei ce muncesc și trăiesc în așezările noastre. Cu certitudine, aceste înfăptuiri sînt specifice etapei 1965—1980 cînd au fost obținute cele mai mari creșteri economice și sociale în municipiul nostru, ca de altfel în întreaga țară, etapă care a ridicat România socialistă, datorită abnegației conducătorului său, în rîndurile țării remarcate pentru miracolul economic petrecut într-un timp istoric relativ scurt.

Sub conducerea aceluiași gânditor și om politic de acțiune, România socialistă și-a propus ca, tot într-un timp istoric relativ scurt, să urce o nouă treaptă, să se situeze în rîndul țării cu o dezvoltare medie, să pășească cu fermitate pe calea edificării societății socialiste multilaterale dezvoltate și înaintării spre comunism.



## Inițiatiile muncitorești

(Urmare din pagina 1)

urmărit în incinta întreprinderii principalele forme ale activității de propagandă vizuală, în sala de festivități a minei, ing. Gheorghe Marchiș, directorul întreprinderii a prezentat principalele sarcini ce stau în fața unității pe linia creșterii producției de cărbune. Minerii șefi de brigadă Constantin Lupulescu și Teodor Boneaio au înfățișat modul în care acționează pentru extinderea metodelor avansate de lucru, a inițiativelor muncitorești, în spiritul indicațiilor date de conducerea de partid și de stat, personal de tovarășul Nicolae Ceaușescu, secretar general al partidului.

La mina Petrila, în incinta minei și în sala de apel a avut loc un dialog

viu între cadrele de conducere ale minei și participanții la schimbul de experiență pe tema aplicării cu eficiență sporită a inițiativelor muncitorești. S-a reliefat faptul că la mina Petrila inițiativa „Brigada înaltei productivități” este îmbrățișată astăzi de tot mai multe brigăzi și formații de lucru din Valea Jiului și din întreg județul Hunedoara.

În cuvântul lor, tovarășii Marcu Androne, secretarul comitetului de partid și președintele c.o.m., și Aurel Brînduș, directorul întreprinderii, au prezentat principalele preocupări ale colectivului de oameni ai muncii de la această întreprindere care a lansat în acest an chemarea la întrecere către toate minele din țară.

În după-amiaza acele-

iași zile, la mina Petrila, în cadrul schimbului de experiență a avut loc o amplă consfătuire pe linia valorificării experienței înaintate, la care au participat cadre din domeniul propagandei din județele menționate, mineri, ingineri, tehnicieni și maeștri de la minele din Valea Jiului. În cadrul dezbaterilor au luat cuvîntul tovarășii Ștefan Popa, Petre Constantin, Ilie Chiron și Ion Cojocariu, reprezentând colectivele de oameni ai muncii din Valea Jiului.

În finalul dezbaterilor s-a insistat pe necesitatea aplicării cu perseverență a metodelor înaintate în muncă, a inițiativelor muncitorești. În scopul sporirii producției de cărbune, ridicării eficienței economice a tuturor întreprinderilor din județul Hunedoara.

ne. Felicitări colectivului librăriei noastre.

● Consiliul popular al municipiului Petroșani a procurat pentru populația din Petroșani, Petrila, Aminoasa și Bănița 2500 puieți și pomi fructiferi — meri și pruni. În următoarele zile vor fi aduși circa 3000 de puieți de pomi fructiferi pentru populația din localitățile Vulcan, Lupeni și Uricani.

● După terminarea lucrărilor de igienizare și renovare la care a fost supus, începînd de joi, 20 martie, clubul tineretului va redeveni gazdă primitoare pentru tinerii și tineretele din orașul Vulcan. Momentul reluării activității va fi marcat de o seară de discotecă.

● La Filiala Petroșani a O.J.T. au fost puse în vânzare biletele de odihnă

și tratament pentru lunile iulie, august, septembrie. În aceste zile, filiala oferă bilete pentru toate stațiunile balneo-climaterice din țară, cu excepția celor de pe litoral și Felix—Oradea.

● Organizată de circumscripția sanitară din localitate, la Uricani a avut loc zilele trecute o amplă acțiune de donare onorifică de sînge. S-au făcut recoltări de la un număr

de 45 de mineri și membri ai familiilor acestora. De la Centrul de recoltare și conservare a sîngelui Petroșani am aflat că în primele două luni și jumătate din acest an, 1112 oameni ai muncii din Valea Jiului au donat onorific 335 litri de sînge, acoperind, în cea mai mare parte, cerințele spitalelor din municipiu.

● Brigada artistică, nou

lanțin Enache, pensionarul Nicolae Duna și alții, care și-au dat votul la 9 martie cu dragă inimă deputaților, împreună cu gospodarii orașului, sînt pe cale de a rezolva problema, chiar dacă este atât de complicată. Ei se gîndesc și mai încolo, adică la perspectiva cartierului, în întîlnirile cu deputații fac propuneri concrete pentru urgentarea lucrărilor la baza sportivă și la locul de agrement, pentru ridicarea unor noi edificii care le vor face viața și mai frumoasă.

Rubrică realizată de Toma ȚĂȚARCA

Vă informăm

## Vă informăm

● Librăria „Ion Creangă” din Petroșani a cîștigat pentru a doua oară consecutiv titlul de unitate de profil fruntașă pe județ în întrecerea socialistă. Avem deci satisfacția ca din cele 46 de librării din județul Hunedoara, cea din Petroșani să se numere printre unitățile foarte bu-

# NOU ÎN MINERITUL VĂII JIULUI

Ponderea mare a galeriilor în totalul lucrărilor de deschidere, cât și volumul tot mai însemnat a celor cu lungimi și secțiuni mari a impus o evoluție treptată de la mecanizarea operațiilor principale și cu volum mare de muncă în cadrul ciclului de săpare, la mecanizarea complexă, utilizând combine de înaintare în steril și utilaje pentru mecanizarea operațiilor auxiliare.

În acest scop, în ultimii ani a fost experimentată în diverse condiții de rocă, o gamă variată de combine de înaintare în steril cu atac parțial, cu tăiere radială și axială, obținându-se informații prețioase privind comportarea în exploatare a acestora, domeniul de utilizare în funcție de tărâșorilor. Primele experimentări s-au desfășurat începând din anul 1976 la I.M. Uricani, extinzându-se apoi la minele Bărbănteni, Lupeni, Vulcan, Livezeni și Petrița. Realizările bune obținute la unele fronturi de peste 100 m/lună, în condițiile săpării la profile de 12,5 mp, au fost favorizate de mecanizarea celorlalte operațiuni din cadrul ciclului, respectiv, ridicarea grinzilor de susținere cu ajutorul combinei, încărcarea continuă a 5 — 6 vagonete cu steril cu ajutorul transportorului intermediar al acesteia etc.

Tehnologiile de execuție a galeriilor cu combine de înaintare în steril cu atac parțial sînt într-o continuă extindere, tot mai multe mine și fronturi de lucru fiind dotate cu astfel de utilaje moderne. Se impune, în schimb, acordarea unei atenții deosebite organizării

lucrului la aceste fronturi, în ce privește transportul de steril și materiale, astfel încît, începînd din acest an, realizările medii să nu fie sub limita a 100 m pe lună. În vederea reducerii decalajelor dintre săparea și susținerea definitivă, și a creșterii vitezelor de avansare, în cadrul I.C.P.M.C. au fost studiate și proiectate

asigură tăierea la un diametru de 4,8 m, respectiv la un profil de 18,1 mp a galeriei, sistemul de evacuare a sterilului format din patru transportoare cu bandă, instalația de montare mecanizată a susținerii, cea de realizare a vetrei, instalațiile de desprăuire de aeraj și cele de monorai — cît și complexitatea instalațiilor

rea în funcțiune a complexului și pînă în prezent, respectiv, iulie 1979 și pînă în februarie 1980, a fost realizată o avansare de peste 950 m. Trebuie ținut seama că în primele luni de funcționare, avansările au fost reduse, fiind perioada de însușire a tehnologiilor de lucru de către membrii brigăzii, de perfecționare a acestora. Sînt de menționat avansările realizate, de 14 m/zi în cazul susținerii în cîmpuri de armare de 1 m, 11,25 m/zi, respectiv, montarea a 15 armături în cîmpuri de 0,75 m în condițiile a trei schimburi productive, cel de-al patrulea schimb fiind destinat revizilor și întreținerii utilajelor. Prin cercetările efectuate de la punerea în funcțiune a combinei, au fost aduse perfecționări tehnologiilor de lucru care au condus la reducerea substanțială a timpilor neproductivi, realizările obținute fiind de la o lună la alta mai bune.

Acest complex de utilaje a dovedit posibilitatea obținerii unor viteze sporite de avansare cu măriri ce pot atinge și chiar depăși 20 m/zi, în condițiile unei organizări superioare a fluxului de transport pentru evacuarea sterilului și aprovizionării optime cu materiale de calitate. Un rol deosebit în obținerea unor realizări superioare îl au nivelul de pregătire profesională a personalului muncitor, asimilarea și însușirea tehnologiilor de lucru cu aceste utilaje moderne de săpare a galeriilor de către întreaga formație.

Ridicarea gradului de mecanizare la execuția galeriilor de deschidere prin extinderea tăierii mecanizate cu combine de înaintare în steril, trebuie să constituie în etapa actuală și în perspectivă una din căile de sporire substanțială a vitezelor medii de avansare, de realizare a volumului mare de lucrări de deschidere pentru creșterea capacităților de producție.

Ing. Traian MUSTAȚA,  
I.C.P.M.C.

## Tehnologii moderne de mare productivitate în săparea galeriilor cu combine de înaintare în steril

soluții privind susținerea cu panouri prefabricate din beton armat în condițiile săpării galeriilor cu combine cu atac parțial, prototipul instalațiilor fiind în execuție în cadrul I.R.I.U.M.P., urmînd ca, începînd din trimestrul III, să se desfășoare experimentările.

O premieră la nivel național în cadrul tehnologiilor de execuție mecanizată a galeriilor o constituie, desigur, introducerea și punerea în funcțiune în anul 1979 la I.M. Uricani a unei combine de înaintare în steril cu atac global, un adevărat complex de mecanizare a operațiilor de săpare.

Complexitatea deosebită a utilajelor din dotarea frontului — combina de înaintare propriu-zisă care

hidraulice și electrice, au constituit un veritabil examen, în ceea ce privește introducerea, montarea, punerea în funcțiune și exploatarea în continuare a acestora, examen trecut cu succes de întregul colectiv de muncitori, tehnicieni și ingineri, angrenați în realizarea acestui obiectiv. De remarcă că încă de la primele lucrări pregătitoare, colective de specialiști din cadrul I.M. Uricani, I.C.P.M.C. C. C. S. M., I. U. M. P. și I.R.I.U.M.P., sub îndrumarea specialiștilor direcției de investiții din C.M.V.J., au depus eforturi susținute pentru rezolvarea operativă și eficientă a tuturor problemelor ce le-a ridicat acest complex de utilaje, oferind, totodată, un exemplu de integrare a cercetării cu producția. Datorită deschiderii orizontului 400 de la pune-

La I. M. Lupeni

## Gîndirea tehnică oferă soluții practice în valorificarea metanului

- 2 809 806 mc gaz metan utilizat în activitatea productivă în anul 1979 și peste 621 200 mc în primele două luni ale anului 1980.
- 2 693 000 lei s-au economisit în anul precedent prin valorificarea superioară a metanului

Acționînd cu perseverență pentru valorificarea superioară a resurselor materiale, specialiștii de la mina Lupeni au obținut rezultate meritorii în utilizarea metanului existent în straturile de cărbune. Instalația de degazare cu care este dotată unitatea are scopul de a permite atît executarea în condiții de siguranță a unor lucrări de înaintare care inițial au fost oprite din cauza emanațiilor puternice de metan, cît și de a asigura o securitate sporită în executarea unor noi lucrări miniere.

La început metanul scos din subteran se risipea în aer. Pornind de la acest fapt un colectiv de muncitori, tehnicieni și ingineri ai minei, în frunte cu ing. Titus Costache, director tehnic, și-a propus să soluționeze problema, adică a gîndit și a confecționat o instalație de aducțiune care racordează la instalația de degazare duce la valorificarea tot mai eficientă a acestei însemnate resurse de energie. Așa s-a ajuns ca metanul periculos în activitatea din subteran să devină util în activitatea de la suprafață. Să exemplificăm: La secția forjă a atelierului mecanic două cuptoare sînt încălzite cu gaz metan. Rezultatul: economisirea a peste 180 000 litri motorină pe an. De asemenea, tot cu gazul respectiv se mai asigură încălzirea apei calde de la baia minerilor, încălzirea aerului pe timp de iarnă la puțul nr. 12 și puțul Ștefan (aceasta în vederea desfășurării în bune condiții a transportului pe verticală), încălzire pentru

care se consumau mii de tone de cărbune.

Practic, prin măsurile și soluțiile tehnice adoptate pînă în prezent de specialiștii întreprinderii, se economisesc anual numai la aceste activități peste 2693000 lei. De menționat este faptul că tehnicienii de la Lupeni nu se vor opri aici. Există preocupări pentru găsirea unor noi soluții tehnice care odată aplicate în practică, vor conduce la o folosire superioară a metanului. „Avem în vedere, ne spunea inginerul Tiberiu Suci, șeful sectorului electromecanic, să extîndem încălzirea cu metan la toate secțiile atelierului nostru și la pavilionul administrativ. Prevederile Decretului Consiliului de Stat cu privire la valorificarea superioară a tuturor resurselor naturale ne mobilizează mai mult pentru a întreprinde măsuri hotărîte, menite să conducă la folosirea chibzuită a metanului”.

La rîndul său, secretarul comitetului de partid pe mină, Ion Mondoca, ne preciza: „Sîntem conștienți de faptul că avem suficiente rezerve în ceea ce privește valorificarea superioară a resurselor materiale, că prin inițiativa și inteligența tehnică proprie colectivului nostru putem fructifica cu maximă eficiență, așa cum procedăm în cazul celorlalte resurse, și metanul. Acționînd în acest fel, colectivul minei Lupeni își aduce o contribuție însemnată la dezvoltarea bazei energetice a țării, la materializarea obiectivelor celui de-al XII-lea Congres al partidului”.

C. GRAURE

## Frontul scurt cu preabataj tubular scufundat

(Urmare din pag. 1)

bune în perspectiva unor sarcini net superioare cantitativ și calitativ stabilite Văii Jiului pentru viitorul cincinal.

La I.M. Dilja, noua metodă a fost aplicată în stratul 5. Scopul ei principal constă în înlocuirea susținerii lemnoase din abatajele cameră cu susținere metalică.

Așa cum se poate urmări în schema prezentată, frontul de lucru al feliei în exploatare avansează direcțional, pe toată grosimea stratului. Tăierea se face prin împușcare pe întreaga secțiune de atac, care cuprinde și excavația necesară prelungirii. La coperiș, a preabatajului susținut cu „tuburi” scufundate. De fapt, doar inițial s-au utilizat tuburi propriu-zise, pe parcurs, prin perfecționarea metodei, confecționîndu-se, din tablă și profile GS, o secțiune tubulară care permite transportul ușor, la nevoie, și al unei combine. Susținerea în abataj se execută cu stâlpi metalici acționați hidraulic. Tavanul este un „tavan de rezistență”. De precizat că această din urmă tehnologie de susținere a favorizat în măsură hotărîtoare elaborarea noii metode de exploatare. Dirijarea presiunii se face astfel prin procedeu devenit clasic. Tuburile, după împușcare, „cad” și sînt reasamblate cu ușurință în felia următoare. Evacuarea cărbunelui din front se face pe un transportor metalic scurt care deversează pe transportorul din preabatajul nou creat spre suitorul de atac. Aerajul, spre deosebire de camere, unde se efectuează prin coloane speciale, aici se realizează prin depresiu-

nea formată între suitorii abatajelor adiacente.

Experiența a cinci luni de lucru cu noua metodă a pus în evidență valoarea ei practică deosebită. Metoda a fost utilizată cu succes în abataje situate la limita unui cîmp minier, cu tectonică, relativ complicată, întîlnindu-se falii. Asemenea zone se exploatau la I.M. Dilja, ca și în întreaga Vale, numai cu camere. Comparativ, securitatea muncii cu noua metodă a sporit datorită portanței crescute a susținerii metalice, precum și micșorării spațiului maxim susținut — de la cca 250 mp, în cazul camerelor armate în lemn la cca 30 mp în cazul dat. A fost redus efortul fizic prin eliminarea transportului de lemn, susținerea efectuîndu-se cu un lot restrîns de stâlpi metalici. Consumul de lemn a fost redus de la 40 — 43

mc/1000 tone la 2 — 3 mc/1000 tone, iar consumul de cherestea de la 11 mc la 1 — 2 mc pentru fiecare 1000 tone de cărbune extras. A fost eliminat consumul de energie pneumatică, pentru acționarea instalațiilor de aeraj parțial. Analiza economică a rezultatelor obținute, în comparație cu tehnologia clasică, scoate în relief că la cheltuielile materiale s-au obținut economii, în medie, de peste 13000 lei/1000 tone de cărbune. De menționat că în aceste condiții de eficiență economică ridicată, productivitatea muncii nu a scăzut. Dimpotrivă, în unele etape, atunci cînd s-a putut extinde cîmpul de abataj, și pe măsură ce minierii și-au însușit noua metodă de exploatare, productivitatea muncii a fost superioară celei obținute cu tehnologii clasice.

## Preocupări și Performanțe

### Un subinginer la conducerea formației de lucru

În sectorul III al minei Lupeni, pentru prima dată în Valea Jiului, un cadru tehnic cu studii superioare a preluat conducerea unei formații de lucru care va exploata un complex mecanizat de producție românească, fabricat la I.U.M. Petroșani. Valoarea utilajului, complexitatea sa, necesitatea de a obține producții sporite pe seama creșterilor de productivitate justifică pe deplin numirea acestui cadru tehnic la conducerea formației de lucru. În felul

acesta și pregătirea profesională a celor care vor exploata utilajul, perfecționarea și specializarea lor se vor face într-un ritm mai rapid, grăbindu-se atingerea unor rezultate care să se ridice la nivelul parametrilor proiectați ai utilajului. Mai mult

decît atît, supravegherea tehnică de o înaltă calitate profesională a compoziției utilajului în exploatare va conduce, fără îndoială, la un schimb util de idei, de păreri și soluții între proiectanți, constructori de mașini miniere și beneficiari, care se vor regăsi în îmbunătățirile ce se vor aduce utilajului, pentru creșterea performanțelor tehnice globale ale acestuia.

### Pentru limpezirea apelor reziduale

În urma unor îndelungate ani de cercetări asidue, un colectiv format din cadre didactice de la Institutul de mine din Petroșani și cadre tehnice din producție, colectiv aflat sub conducerea profesorului dr. ing. Bela Nagy, a proiectat, realizat și pus în funcțiune la preparăția Coroești din Vulcan,

secție a I.P.C.V.J., o instalație de limpezire a apelor reziduale. Lucrarea a fost recent premiată, cu premiul II, la „Noutăți tehnologice”. Vom reveni cu amănunte privind datele tehnice, parametrii și rezultatele obținute în urma experimentării acestei instalații.

### O „macara turn” realizată din... fier vechi

Un șasiu de la o mașină de încărcat coasă din funcțiune, și... depozitată la fier vechi, un troiu de 5,5 kW, o schelă din materiale recuperabile și un motor de 14 kW și... maistrul electromecanic NAN TRAIAN de la atelierul minei Uricani, a realizat o „macara turn”. Noua macara de o mare

utilitate pentru muncitorii atelierului, poate ridica la o înălțime apreciazabilă o greutate de 1500 kg, poate tracta aproximativ 20 de vagonete pline și se poate deplasa pe o linie de cale ferată, fără ajutorul altui mijloc de tracțiune (Ilie COANDREȘ, Uricani).

