

# Steagul ROSU

ORGAN AL COMITETULUI MUNICIPAL PETROSANI AL P.C.R.  
SI AL CONSILIULUI POPULAR MUNICIPAL

ANUL XXXVII, NR. 8823 DUMINICA, 18 IANUARIE 1981 4 pag. - 30 bani



## La mina Lonea O idee materializată în folosul minerilor

Mina Lonea, 14 ianuarie. O zi obișnuită de iarnă. În subteran era ora când minierii schimbului I predau ștafa muncii și rodniciei cărbunelui în minile ortacilor din schimbul II. Pușini știau, cei mai mulți nici nu bănuiau, să la ieșirea lor din mină, în vestiarul băii îi aștepta o plăcută surpriză.

...Realizarea unui recuperator de energie termică din canalul de gaze al centralei termice a minei și îmbunătățirea, prin aceasta, a încălzirii în vestiarul băii minerilor. Iată o idee proprie, originală care merită osteneală. Ea a frământat vreo doi ani colectivul de întreținere și reparații a instalației termice. În colaborare cu muncitorii din sectorul VIII electromecanic al minei, a fost conceput un proiect, iar în perioada septembrie-noiembrie 1980 s-a trecut la materializarea acestuia. Pentru construcția recuperatorului de energie termică s-au folosit, în cea mai mare parte, materiale recuperate — țevi cu diametrul de 100 mm recuperate din subteran, tuburi de 500 mm diametru, recondiționate deoarece erau deformate, neputând fi folosite în subteran, tablă metalică de 5, 6, 10, 14 mm grosime

din care doar o mică cantitate a fost nouă. Era ceva cu totul nou. În fața realizatorilor recuperatorului de energie termică s-au ridicat una după alta un șir de probleme — de termică, izolații, instalații complicate, strângeră celor 3 planșee de beton ale etajelor clădirii administrative a minei, trecerea prin ele a coloanei de aspirație spre ventilatorul destinat acestui scop și refulării aerului cald în vestiare. Dar echipa de instalatori compusă din comuniștii Jean Rădulescu și Ion Rad nu a dat nici un pas înapoi în fața dificultăților; ajutați de meseriași destoinici de la sectorul VIII electromecanic — lăcătuși, sudori — cum sînt tinerii uteciști Liviu Durainea, Nicolae Birlida, Maria Avramescu, Elisabeta Ciobanu, Rozalia Oprea, Eva Bernat, Ion Ancău, instalația cu toată complexitatea ei, a fost finalizată în condiții calitative de excepție. Mai rămăsese m o n t a r e a recuperatorului în canalul de gaze. Aceasta se putea face însă numai în condiții de nefuncționare a centralei termice. Iată de ce a fost aleasă ziua de 1 ianuarie 1981, cînd în

I. BRĂDEANU

Brigada condusă de minerul Arpad Siklodi, de la sectorul V al I.M. Petrița, se numără printre formațiile de lucru cu cele mai bune rezultate.

## Hotărîre unanimă și angajare comunistă pentru o activitate politică și productivă model

Desfășurîndu-și lucrările în acest început de an, adunarea activului de partid de la mina Lupeni, pentru dare de seamă, a dat expresie hotărîrii ferme a comuniștilor, a tuturor oamenilor muncii de aici de a realiza obiective deosebite în activitatea politico-educativă și de producție, de a se înscrie cu fermitate în exigențele cincinalului calității și eficienței. Adunarea a făcut un amplu și exigent bilanț asupra modului cum comitetul de partid pe mină, organizațiile de bază și comitetele de partid din sectoare și-au îndeplinit rolul de forță politică conducătoare în colectivele de muncă și cum au acționat pentru mobilizarea acestora la îndeplinirea sarcinilor de creștere a producției de cărbune coșificabil. Ca rezultat concret al conducerii de către comitetul de partid cu mai multă eficiență a activității economice și a celei desfășurate de organizațiile de sindicat, U.T.C. și O.D.U.S. pentru asigurarea unor condiții de muncă și de viață tot mai bune pentru mineri, în 1980, mina Lupeni a

## Cincinalul calității și eficienței

EXIGENȚE ALE ANULUI 1981  
Mecanizare ■ Productivitate ■ Rentabilitate

Conducătorii  
intreprinderilor  
miniere sint  
solicitați să  
răspundă :

1. Ce măsuri ați întreprins pentru introducerea și exploatarea eficientă a utilajelor ?
2. Cum acționați pentru realizarea productivității muncii planificate ?
3. Cu ce rezultate economice veți încheia luna ianuarie, trimestrul I și anul 1981 ?

Azi, răspunde ing. OVIDIU AVRAMESCU, directorul I.M. Bărbăteni

## Acționăm cu hotărîrea de a reedita succesele anului trecut

1. Anul 1981 constituie pentru colectivul I.M. Bărbăteni an de cotitură în sensul extinderii mecanizării, introducerii tehnologiilor noi, de înalt randament în toate operațiile principale din subteran. Dispunem la ora actuală în abataje doar de două combine, iar susținerea metalică în abataje frontale a pătruns, practic, începînd cu ultimii doi ani. Nouă în acest an este tocmai introducerea mecanizării complexe. Vom introduce, deci, pentru prima dată în 1981, două complexe mecanizate de susținere, unul în stratul 15, iar următorul în stratul 13, unde vom intra cu exploatarea pentru prima dată. Tăierea o vom efectua cu combine, pregătirea lucrărilor și achiziționarea utilajelor fiind deja asigurate. Și în stratul 18 vom trece la mecanizarea tăierii cu combine, începînd încă din trimestrul I. În activitatea de pregătiri și deschideri vom introduce, de asemenea, trei combine pentru tăiere, din care două de mare productivitate. Peste 80 la sută din producția acestui an va fi evacuată pe fluxuri de transport moderne, pe benzi de mare capacitate, direct în preparație. Față de anul trecut, aceasta înseamnă o creștere de 20 la sută.

Anton HOFFMAN

(Continuare în pag. a 2-a)

## Adunarea activului de partid de la mina Lupeni, pentru dare de seamă

reusit, pentru prima dată în existența sa, să depășească nivelul de 2 milioane tone producție de cărbune. Minerii Lupenului au utilizat, în permanență și cu eficiență crescîndă, în 1980, 8 complexe de susținere mecanizată și 13 combine de abataj, reușind să spo-

sută, cheltuielile materiale de producție au fost depășite cu peste 1,6 milioane lei, iar costurile de producție cu 3,5 milioane lei. Iată de ce numeroșii membri de partid, unii în calitate de secretari ai organizațiilor de bază și de comitete de partid din sectoare, și-au analizat

18-20 tone pe post. Problematica adunărilor generare de partid, momentul economic, toate acțiunile politico-organizatorice și educative le vom axa prioritar pe creșterea eficienței economice" (Alexe Furdui). „Cu toate că în acest an va trebui să reciclăm complexul mecanizat din dotarea brigăzii, ne angajăm să dăm peste plan 5000 tone de cărbune" (Teodor Boșcalo). „Exploatăm un complex mecanizat SMA-1, realizările sînt în creștere, dar mai avem unele probleme. Echipa service de la I.U.M.P. nu reușește să remedieze la timp unele defecțiuni care se produc și din această cauză avem discuții interminabile cu ei". (Alexandru Blaj). Alți participanți la discuții ca Mircea Suba, Petru Ambrus, Vasile Mușeșan, Vasile Racolța, Dumitru Făiniș, Ion Gif Deak, Gheorghe Marchiș, directorul minei, s-au referit la cerința folosirii la parametri înalți a utilajelor din dotare și creșterea

I. BALAN

(Continuare în pag. a 2-a)

## Inscripții

A greși este omenească, spuneau strămoșii noștri, romanii. În consecință, greșelile mai mari sau mai mici sînt inerent legate de tot ceea ce este uman. Aceasta însă nu înseamnă că trebuie să tolerăm greșelile semenilor noștri. Dimpotrivă, spre binele lor și al nostru, avem obligația cetățenească să luăm atitudine. În aceste condiții, arma nr. 1 ră-

## Critica

mine critica. S-o folosim împotriva celor care se complac în greșeli, indiferent de treapta ierarhică pe care se află.

— Tovarășe A, ești un meseriaș bun. Ai categoria specială, dar noi, colegii tăi, nu vom tolera să vii la lucru în stare de ebrietate, să întîrzie de la program, să...

Indiferent de opinia celor vizati direct sau indirect, critica este un lucru cît se poate de

bun. La locurile de muncă fie că e vorba de bucatărie, școală sau atelier, contradicțiile sînt inevitabile. Prin critică nu facem altceva decît să încercăm balanța rațiunii cu ceea ce este bine. Să nu ne temem de critică. Ea nu este așa cum consideră unii o plagă a caracterului uman. Este, dacă se poate spune așa, cea mai pașnică armă folosită în combaterea unor mentalități perimate care tulbură într-un loc sau altul apele limpezi ale societății.

Valeriu BUTULESCU



Vulcanul a îmbrăcat manșia albă a miezului de iarnă.

LA MINA PAROȘENI

## Inițiativa și eficiența muncii sindicale se desprind din practica economică

Prin metode și forme de muncă specifice — aplicarea largă a inițiativelor muncitorești, generalizarea experienței bune, preocupările stăruitoare pentru îmbunătățirea condițiilor de muncă și de viață ale minerilor — comitetul sindicatului de la mina Paroșeni a contribuit activ, cu sprijin de inițiativă, la activitatea economică a întreprinderii care, realizând planul la lucrările de pregătire (101,3 la sută) și de deschidere (107,7 la sută), nu a îndeplinit totuși prevederile planului la extracția de cărbune în anul trecut. Și, exigenții minerilor de la Paroșeni (în întrecerea socialistă din Valea Jiului brigăzile conduse de Titu Teacocan, Gheorghe Pișleag, Kalman Geza, Agoston Mihai și Laszlo Alexandru au ocupat locuri fruntașe), nesatisfăcătoare de bilanțul anului 1980, dovedesc o mobilizare exemplară pentru a îndeplini sarcinile acestui an. Conferința de dare de seamă și alegeri a fost cadru în care maiștrii Ion Dumitrescu, șeful de brigadă Gheorghe Dincu, Vasile Capuș din formația „service”, inginerul Ion Dăbuleanu, subliniind căile prin care sindicatul trebuie să participe la întronarea ordinii și disciplinei, dezvoltând totodată

inițiativa și capacitatea creatoare a minerilor, și-au exprimat hotărârea de a-și mobiliza toate energiile pentru realizarea exemplară a sarcinilor de plan. Un aspect negativ — care, deși cunoscut, n-a fost înlăturat printr-o acțiune continuă, perseverentă —, cu consecințe negative asupra

### Conferințe de alegeri în organizațiile de sindicat

muncii, îl constituie starea de indisciplină, marea număr de absențe nemotivate ce umbresc eforturile remarcabile ale minerilor. Deși s-au întreprins vizite la domiciliul celor ce absentează, eficiența acestei acțiuni n-a fost deplină, ceea ce reclamă și aplicarea altor forme de muncă cu omul pentru a se stimula, așa cum spuneau maiștrii Gheorghe Nițaru și inginerul Emerik Kovacs, directorul minei, o opinie de masă, intolerantă, cu efecte educative directe. O astfel de acțiune complexă, în care să fie integrate grupele sindicale, mijloacele audiovizuale, discuțiile în cadrul formațiilor de muncă, vizi-

tarea familiilor celor care absentează sau sint bolnavi, reprezintă (împreună cu aprovizionarea i. reproșabilă a locurilor de muncă) o cale sigură pentru o activitate moral-politică și educativă desfășurată la parametri superiori calitativ.

Conferința comitetului sindicatului de la mina Paroșeni s-a desfășurat într-o atmosferă de analiză, de preocupare generală pentru calitatea muncii și îndeplinirea sarcinilor economice. Din darea de seamă și intervențiile minerilor, maiștrilor și inginerilor s-a desprins convingător munca comitetului sindicatului desfășurată în vederea calificării și polivalentizării, îmbunătățirii educației, culturii și sportului (este necesar, totuși, să se dovedească un interes egal, atât pentru sport, cât și pentru viața culturală proprie), a petrecerilor plăcute, în colectiv, a timpului liber. În perioada următoare, s-a remarcat — odată cu o activitate străbătută de spirit revoluționar în toate compartimentele muncii sindicale — necesitatea acordării unei atenții sporite mișcării inventatorilor și inovatorilor, nemijlocit legată de realitățile și problematika întreprinderii.

T. SPĂTARU

## ACȚIONĂM CU HOTĂRIRE

(Urmare din pag. 1)

**2.** Insași trecerea de la tehnologii clasice la tehnologii moderne, caracterizate de gradul înalt de mecanizare a principalelor operații, constituie sursa de bază a sporirii productivității muncii. În alt sens, mecanizarea presupune concentrarea activității în abataje de mare capacitate, formații organizate ca brigăzi complexe, respectiv creșterea efectivelor angrenate în muncă direct productivă și reducerea posturilor auxiliare, deși complexitatea activității din a-

bataje presupune intensificarea lucrărilor de revizii și reparații. Prin policalificarea și ridicarea nivelului de calificare a personalului, cuprinderea specialiștilor în brigăzi și organizarea superioară a muncii — vom reduce, oricum, posturile auxiliare în favoarea celor direct productive.

Conducerea minei, organizațiile de partid și cadrele organizatorice din sectoare, stăruim pentru întărirea disciplinei, pentru a asigura o plasare optimă în abataje și la lucrările de revizii pentru a elimina astfel stagnările nedo-

rite și a realiza cotele prevăzute la productivitatea muncii în acest an.

**3.** Din primele zile ale anului, continuând activitatea rodnică din anul precedent, realizările la producția fizică s-au situat ritmic la cota prevederilor și chiar peste acestea. Dorim să reedităm în 1981 succesul înregistrat de colectivul nostru în anul trecut. Sint create în acest sens condițiile tehnico-organizatorice, hotărâte, care ne vor conduce la îndeplinirea sarcinilor în prima lună, în trimestrul I și pe întregul an.

## Angajare comunistă

(Urmare din pag. 1)

productivității muncii, organizarea producției și a întrecerii socialiste în așa măsură încât planul fizic de cărbune să fie realizat ritmic în acest an la toate brigăzile și sectoarele, pe mină. În acest scop organizațiile de partid, sindicat și U.T.C. să acționeze cu fermitate pentru creșterea răspunderii în muncă, începând de la miner și până la cadrele de conducere, ca și pentru întărirea ordinii și disciplinei.

Luind cuvântul în încheierea dezbaterilor adunării de activ, tovarășul Petre Lungu, secretar al comitetului județean de

partid, a subliniat cerința majoră ca în anul 1981 întreaga activitate de partid și munca productivă — realizările economice ale minerilor de la Lupeni — să se ridice la o cotă etalon, model. Pentru ca mina să se situeze pe loc fruntaș, se cere din partea comitetului de

partid pe mină, a organizațiilor de bază și comitetelor din sectoare să-și îmbunătățească în continuare stilul și metodele de muncă, să-și întărească rolul de conducător politic și puterea de mobilizare a colectivelor de muncă.

## O idee materializată

(Urmare din pag. 1)

centrală nu s-a făcut foc. A fost o zi, când — în timp ce oamenii muncii de la mina Lonea se odihneau, petrecind în familie sărbătorile de iarnă — echipa de instalatori, împreună cu muncitorii de meseriași de la atelierul electromecanic, s-au întrecut pe sine

în hărnicie și pricepere, în putere de automobilitate. Coordonati de maiștrii electromecanici Gheorghe Robică și Aurel Birlea, primind sprinjinul conducerii sectorului VIII electromecanic și al conducerii minei, ei au dus la bun sfârșit lucrarea de montaj într-o singură zi! Au început montarea recuperatorului de energie termică în canalul de gaze în schimbul I, au rămas și în schimbul II, au continuat lucrul și în schimbul III al zilei de 1 ianuarie, ducând cu precizie la bun sfârșit ceea ce au început. A doua zi, în 2 ianuarie 1981, centrala termică a fost pusă în funcțiune pentru a furniza apă caldă la baie și caldura muncitorilor comandați la revizii și reparații. Un examen greu sântătează noastră, a minerilor, mai ales acum, iarna. Scade riscul de îmbolnăvire, se vor împutăna zilele de scutire medicale, va avea de câștigat producția!

...14 ianuarie. La ora cind minerii din schimbul I ieșeau din subteran, sudorii racordează recuperatorul la coloana de aspirare. Este pornit ventilatorul. Reuzită deplină! Prin aeroterme, aerul cald — care din canalul termic, înainte ieșea direct pe coșul de fum al centralei și se pierdea în atmosferă — se răspindea acum în încăperea vestiarelor de la baia minerilor. Vestea s-a răspândit, pe aripile bucuriei, în întreaga întreprindere. Ce înseamnă această realizare pentru mine? Minerul șef de brigadă Iosif Ciamba dă răspunsul: „Înseamnă căldură mai multă la vestiarul minerilor, confort. Mai înseamnă haine de lucru mai bine uscate la intrarea în șut, ceea ce e foarte important pentru sănătatea noastră, a minerilor, mai ales acum, iarna. Scade riscul de îmbolnăvire, se vor împutăna zilele de scutire medicale, va avea de câștigat producția!”

## ÎMBUNĂTĂȚIRI TEMATICE în învățămîntul politico-ideologic (II)

Continuăm, în ziarul de azi, publicarea TEMELOR GENERALE RECOMANDATE să fie incluse în tematica învățămîntului politico-ideologic din lunile ianuarie și februarie ale acestui an.

TEMELE RECOMANDATE

9. Actualizarea prețurilor de producție, contractare și achiziție a produselor agricole — stimulent important pentru oamenii muncii de la sate în sporirea producției, a eficienței și veniturilor în unitățile agricole socialiste. Sarcinile organelor și organizațiilor de partid, ale colectivelor de oameni ai muncii din aceste unități, privind creșterea producției vegetale și animale, a contribuției lor la fondul central de produse agricole și la asigurarea unei mai bune aprovizionări cu produse agroalimentare a populației.

10. Creșterea contribuției fiecărei gospodării personale, a tuturor cetățenilor care dispun de terenuri agricole ce pot fi cultivate și condiții de creștere a animalelor. la aprovizionarea cu produse agroalimentare — obligație cetățenească — obligatie cetățenească — obligație cetățenească — obligație cetățenească

11. Creșterea continuă a bunăstării întregului popor și crearea unei noi calități a vieții — scopul fundamental al politicii partidului nostru. Concluzii ce se desprind pentru organele și organizațiile de partid, pentru consiliile oamenilor muncii din Raportul cu privire la încheierea acțiunii de măjorare a retribuțiilor, pensilor, alocațiilor de stat pentru copii și alte venituri prevăzute pentru cîincinulul 1976—1980.

12. Importanța deosebită a Legii privind dezvoltarea industriei mici și a serviciilor pentru populație. Sarcinile ce revin organelor și organizațiilor de partid din unitățile producătoare, ale cooperatiei, comerțului și serviciilor, pentru creșterea producției bunurilor de consum și îmbunătățirea aprovizionării populației.

13. Importanța deosebită a programului cu privire la aprovizionarea populației întocmit pe baza indicațiilor tovarășului Nicolae Ceaușescu, în strinsă corelare cu prevederile planului de dezvoltare economică-socială pe anul 1981, ale Directivelor celui de al XII-lea Congres al P.C.R. Sarcinile organelor și organizațiilor de partid, de stat și economice în aplicarea Legii privind constituirea, repartizarea și folosirea pe județe a resurselor pentru aprovizionarea populației cu carne, lapte și legume.

14. Creșterea consumului mediu pe locuitor la produsele agroalimentare și industriale — expresie graitoare a ridicării nivelului de trai al poporului. Realizarea în țara noastră a unui nivel de consum care satisface, în linii generale, necesitățile fiziologice și asigură o dezvoltare sănătoasă, armonioasă a populației. Sarcinile organelor și organizațiilor de partid, de stat, economice și sociale privind educarea populației în spiritul unui consum rațional, combaterea exceselor în consumul individual, dăunătoare atât societății cit și sănătății omului.

15. Creșterea continuă a rolului clasei muncitore — clasa conducătoare a societății noastre — în toate sectoarele de activitate. Sarcinile ce revin organelor și organizațiilor de partid, consiliilor oamenilor muncii, organelor locale ale puterii de stat privind dezbateră și soluționarea multiplelor probleme ale dezvoltării economice și sociale împreună cu clasa muncitore, cu toți oamenii muncii — fără deosebire de naționalitate, asigurarea participării lor active la desfășurarea politicii partidului și statului, a Programului de fărurire a societății socialiste multilateral dezvoltate în România.

16. Activitatea politico-educativă a organizațiilor de partid, sindicat de tineret și femei, a celorlalte or-

ganizații pentru afirmarea plenară în viața societății noastre a principiilor eticii și echității socialiste, întărirea spiritului de răspundere, a ordinii și disciplinei în toate domeniile de activitate, creșterea răspunderii cetățenești față de interesele sociale generale ale poporului.

**Ținând seama de specificul activității din Valea Jiului, Cabinetul municipal de partid recomandă să fie alese cu prioritate temele următoare:**

**Pentru cercurile din INDUSTRIE — teme 1, 2, 11, 16; CONSTRUCȚII — 1, 2, 6, 11, 16; TRANSPORTURI — 1, 2, 11, 16; COMERT — 1, 11, 12, 13, 16; AGRICULTURĂ — 1, 8, 9, 10, 11, 16; ȘCOLI — 1, 11, 14, 15, 16; UNITĂȚI FINANCIAR-BANCARE — 3, 4, 6, 9.**

In cadrul dezbaterilor vor fi folosite diapozitive, planșe, grafice etc.

## „Steagul roșu” a criticat, organele vizate răspund

Modificări în mersul trenului local Petroșani—Lupeni

Dind curs sugestiei publicate în „Steagul roșu” nr. 8793 din 12 decembrie 1980, în care se demonstra necesitatea și posibilitatea adaptării circulației trenului local Petroșani — Lupeni la cerințele actuale, conducerea Regională C.F.R. Timișoara, în urma consultării organelor locale de partid și de stat, ne-a informat, prin răspunsul trimis redacției, asupra măsurilor luate.

Incepînd din 20 ianuarie a.c. s-a stabilit un nou orar de circulație, mai responsabil cerințelor pentru trenul local Petroșani — Lupeni și retur. Noul orar satisface posibilitatea deplasării în

timp util a elevilor și studenților din Lupeni și Vulcan spre Petroșani pentru prevenirea cursurilor și de la Petroșani spre Lupeni. Nu în aceeași măsură s-au putut satisface cerințele deplasării elevilor spre Vulcan și Lupeni.

Potrivit noului grafic de circulație, începînd din 20 ianuarie 1981, trenul cursă de persoane nr. 2732 va pleca din Petroșani spre Lupeni la ora 5,33 și va sosi în Lupeni la ora 6,07; trenul nr. 2731 va pleca din Lupeni la ora 6,40, avînd sosirea la Petroșani la ora 7,21; trenul 2734 va pleca din Petroșani la ora 14,30 și va sosi la

Lupeni la ora 15,03; iar trenul nr. 2733 va pleca din Lupeni la ora 15,32 și va sosi în Petroșani la ora 16,13.

Odată cu această îmbunătățire a orarului de circulație a trenului personal local, mai ales din Lupeni spre Petroșani, se va limita eliberarea de abonamente elevilor și studenților din Lupeni și Vulcan pentru deplasările la Petroșani și înapoi, cu autobuzele ce deservesc transportul în comun, aceștia fiind îndrumați să folosească trenul care oferă condiții optime de călătorie.

**Naștrii**

● **CONCERT.** Mîine, seara, la orele 17 și 20, orchestra de muzică populară a Filarmonicii de stat din Cluj-Napoca sustine pe scena Casei de cultură a sindicatelor din Petroșani, concertul „De pe plaiuri so-

meșene”. Intre vedetele spectacolului se vor număra cunoscuții cântăreți de muzică populară Vasile Iova, Dumitru Sopon și Zeno Turdeanu.

● **INVITAȚIE.** Pentru a treia oară consecutiv, primarul Montrealeului, Jean Drapeau a adresat fraților Ion și Mihai Barbu din

Petroșani invitația de a participa la Salonul de caricatură ce va fi găzduit în pavilionul expoziției mondiale „Pămîntul oamenilor”. Vernisajul celei de-a XVIII-lea ediții se va desfășura în luna iunie.

Rubrică redactată de  
**Ion VULPE**

**TURISM, DRUMEȚII, EXCURSII**

# Invitație la cabana Cîmpu lui Neag

Cabana Cîmpu lui Neag a devenit locul preferat de petrecere a sfîrșitului de săptămîină pentru numeroși oameni ai muncii din Valea Jiului. Și, într-adevăr, nu au ce regreta venind aici. Condițiilor excelente de cazare și masă li se adaugă și posibilitatea practicării sînușului și, pentru începători, a schiului.

— În fiecare sîmbătă și duminică vin la noi în jur de 200 de turiști, majoritatea de la Vulcan și Lupeni — ne spune cabanierul Alexandru Perja. Disponem de 55 locuri de cazare în camere cu 4, 5 și 6 paturi. Ne străduim ca oaspe-

ții noștri să se simtă bine.

Am putut vedea pe viu confirmarea că oaspeții cabanei se simt bine și pleacă de aici cu amintiri plăcute. Peste 80 de oameni ai muncii de la preparatie și I.C.S. Mixtă Lupeni, I.C. Vulcan, se aflau la cabană și se simțeau minunat — după cum ei înșiși ne-au declarat — în mirificul decor de la Cîmpu lui Neag.

Ospitaliera cabană Cîmpu lui Neag vă așteaptă, stimați turiști, să poșosiți, la sfîrșitul unei săptămîni, pe aceste încîntătoare meleaguri de la poalele Retezatului.

**Gheorghe OLTEANU**



## Știați că...

...prima virgulă într-o carte a fost folosită la sfîrșitul secolului al XV-lea de către italianul Aldo Manuzio din Veneția? Pînă atunci se foloseau în scris numai punctul și două puncte.

...la sfîrșitul anului trecut, în orasul olandez Aalsmeer, în apropiere de Amsterdam, a avut loc cea mai mare licitație de flori din lume? Aici și-au prezentat producția peste 4000 de horticultori din „patria lalelelor”. Zilnic s-au vîndut aici, în medie, 7 milioane de flori și 600 000 de plante în ghivece. Tabloul electronic al licitației înregistra 700—800 operațiuni pe oră. După încheierea tranzacției, cu maximum de operațiuni, în numai 15 minute, „marfa” era gata de a fi expediată cu mașinile, vapoarele sau avioanele în toate direcțiile de pe glob.

...primul brevet de invenție a centurii de siguranță a apărut în S.U.A. și datează din anul 1885? Acestea au fost folosite însă numai după 5 ani, cînd s-au echipat cu centuri de siguranță piloții forțelor militare aeriene ale Statelor Unite. Mult mai tîrziu, după 1920 au început să fie echipați și piloții automobilelor de curse.

...după seismul înregistrat în sudul Italiei, la 23 noiembrie 1980, celebrul Turn înclinat din Pisa a oscilat timp de 22 de minute? Informația a fost comunicată de președintele comisiei însărcinate cu conservarea monumentului, în raportul său anual ou privire la starea în care se află renumitul turn. După cum se știe, turnul din Pisa, a cărui construcție a început la sfîrșitul secolului al XII-lea și s-a terminat în secolul al XIV-lea, măsoară 54 metri înălțime, cîntărește 14 500 de tone și are o înclinație de 2,30 metri spre sud.

...primul pieton care a devenit victimă a accidentelor de circulație a fost o femeie din Londra? Aceasta s-a întimplat în anul 1896, iar primul accident de circulație în care și-a pierdut viața un conducător auto s-a produs în 1898. Victima a fost un bărbat, care conducea un electromobil pe traseul Londra — Brighton.

Culese de ing. Ilie BREBEN



## De la o duminică la alta

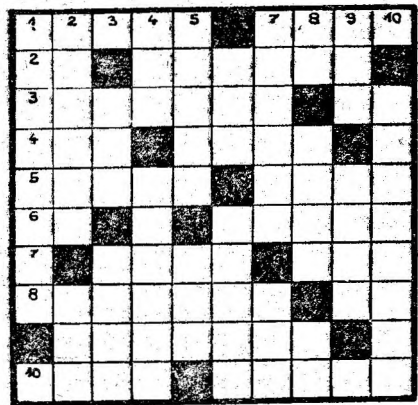


### REBUS ■ REBUS

**ORIZONTAL:** 1) Luceafărul — Luceafărul; 2) Luceafărul de... colo — Porni luceafărul, din cer creștea a lui aripe / Și căi de mii de ani treceau, în tot ațitea clipe; 3) Remușcări — Notă de...rebusist; 4) Dogiț la...mijloc! — A atinge (fig.); 5) Pică...stele (fig.) — Ca luceferii; 6) Unii și alții! — Grec; 7) Capăt pentru toate...dru-murile — Ultimele game!; 8) Loc de...Luceferi (pl.) — Luceafăr între luceferi;

9) Din...flori; 10) Seara...Luceafărului — „Luceafărul”... Luceafărului. (Aron)

**VERTICAL:** 1) Luceafăr pentru Luceafărul; 2) Mai am un singur dor (pl.) — Abba...fără una!; 3) Pus pe...gînduri! — Rari și...in-curcați!; 4) Uniunea Scri-itorilor din România — Titlul unei poezii de M. Eminescu; 5) Luceferi — Ca un Luceafăr la dorințele...Fetei de împărat; 6) Întoarse pe o...parte! — Luceferi pentru...Cosinzene (sg.); 7) Luceafărul — Firu-n...trei!; 8) Dor — Loc de discuție pe teme de poezie — La început și sfîrșit de drum!; 9) Din nou (pop.) — Luceafărul; 10) Luceafărul.



**L U C E A F Ă R U L E**

Petru CRIȘAN, Io-nel BURDEA, Mircea MEDEȘAN

### Din tainele enigmisticii (III)

Biverbul este genul enigmistic caracterizat prin prezentarea unor litere, cifre, semne sau imagini la cîreia cărora, în ordine logică, se folosesc și alte părți de cuvînt ce se aduc din poziția sau forma lor. Soluția trebuie să fie întotdeauna două cuvinte.

Cheia ne arată numărul literelor fiecărui cuvînt.

Cele două cuvinte trebuie să aibă o legătură logică între ele. Mecanismul de compunere și dezlegare este asemănător cu cel de la monoverb, cele două cuvinte indicate în cheie fiind în realitate două monoverbe de sine stătătoare.

Exemplificare: BIVERB (4,4)

**SĂ**

Dezlegare: CASA MICA CA-S-A-MIC-A  
Propunem amatorilor să încerce o dezlegare:



BIVERB (4,3)

Petru CRIȘAN

### Mica publicitate

## „Pacient serios. Caut un doctor...”

Ușa se deschise brusc. În prag apăru doctorul. Așa cum îl știm cu toții. Purtînd un halat alb pe care, în dreptul buzunarului, erau inscrite inițialele numelui. Iși aruncă privirea prin sală, la cei ce, în majoritate, își țineau barba sau obrajii între palme, încercînd să învingă durerea unei măsele sau a unui dinte.

— Cine urmează? — se auzi vocea lui, în timp ce îl invită deja pe unul dintre cei care așteptau.

Nu pe cel mai aproape de ușă, care, știindu-se la rînd, aproape că dădu buzna în cabinet.

— Dumneavoastră vă rog să așteptați la rînd... lămuri doctorul o situație în aparență incurcată.

...Trecură cîteva minute. Cel care intrase, ieși însoțit de doctor care nu se mai putea opri cu recomandările: „să vă clătiți gura... să vă puneți o compresă...” și multe altele.

— Cine urmează? se auzi din nou vocea doctorului. A, vă rog să

poștiți doamnă, — contî-nuă invitînd „doamna” care tocmai sosise.

— E rîndul meu — îndrăzni din nou cetățeanul ce părea sfîrșit de durerea măselei.

— Dumneata nu ești pacientul meu! — veni răspunsul medicului.

### FOILETON

— Dar al cui sînt? — insistă cel în cauză. Am apelat la serviciul de urgență pentru a mi se extrage măseaua...

— Să fiți sănătos — rămase pe poziție doctorul — eu nu sînt urgență nu v-o scot!...

O altă pacientă, cu o brazul acoperit de bătă, dar făcînd un semn discret medicului, se

strecură în cabinet. Peste cîteva minute, doctorul conduse „doamna” pînă în hol. „Pacientul fără doctor”, căci pînă la urmă așa își spusese resemnat cel în cauză, se reîntoarse acasă și începu din nou tratamentul cu spirt medicinal

și algocalmine. Ba, mai mult, îl cuprinsese și o puternică durere de cap, gîndindu-se la cele ce i se întimplaseră la cabinetul stomatologic. La solîcitudinea cu care medicul băga în seamă „pacienții lui” și-i trimitea acasă pe cei care „nu știu nici acum că fiecare pacient trebuie să aibă doctorul său”. O adevărată atitudine de favoritism, principiu retrograd ce trebuie combătut cu asprime în societatea noastră. Așa că nu-i rămase pacientului în cauză altceva de făcut decît să dea un anunț la mica publicitate care sună astfel: „Pacient serios, caut un doctor...” Probabil tot la fel de serios!...

Val. CODREANU

P.S. Secvența descrisă mai sus este decupată din realitate. Chiar dacă pe alocuri descrierea depășește limitele unei întîmplări adevărate, subiectul ei se regăsește în rîndurile trimise redacției de către cetățeanul L. Drăgan.

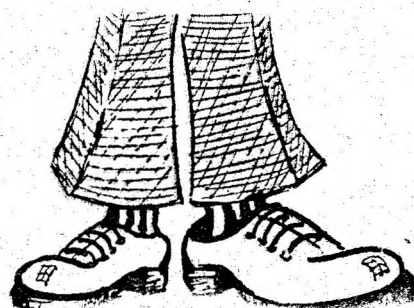
### BIVERB, FORMA CLASICA



### UNUI PANTOFAR:

Ce meșter priceput e Gică  
Toti pantofarii îi stiu pretul  
Pantoful făurit de Gică  
N-are pereche-n tot județul.

Valeriu BUTULESCU



### Cronică

### nerimată

(XXV)

Autobuzul — un animal pe cale de dispariție.

Ora 3 noaptea. Liniste. S-au culcat pînă și fotbalistii.

Trebuie să-mi cum-păr neapărat un cal, zise Costică după ce lu-ase cu împrumut o pot-coavă.

Viiitorul unora se poate ghici ușor în cărți de vizită.

Semizeii, bineînțeles, locuiau la periferiile Olimpului.

B. VALERIU



## ACTUALITATEA ÎN LUME

## Din țările socialiste

MOSCOVA (Agerpres). Flota Uniunii Sovietice va fi completată cu o nouă navă cu tracțiune atomică — al patrula spărgător de gheață de acest gen, care a și început să prindă contur la șantierul naval din Leningrad.

Construirea noii nave destinate facilitării navigației pe mările arctice este cerută de ritmurile înalte în care sînt valorificate bogățiile naturale din regiunile nordice ale Uniunii Sovietice, unde iau naștere noi complexe industriale, în special pentru extragerea unor mineruri, a țiteiului, cărbunului.

SOFIA (Agerpres). În ultimii ani, Bulgaria a încheiat o serie de acorduri de cooperare industrială cu firme occidentale, informeză agenția BTA. 15 la sută din totalul acordurilor de acest gen semnate anul trecut vizează cooperarea în industriile electronică și electrotehnică. Majoritatea acordurilor de cooperare industrială — adaugă agenția bulgară — prevăd obținerea de asistență pentru aplicarea de noi tehnologii în Bulgaria, iar plata se face în general prin producția realizată

cu ajutorul echipamentelor livrate de partenerul străin.

BUDAPESTA (Agerpres). Combinatul chimic din Borsod, nordul Ungariei, produce anual 180 000 tone pulbere de policlorură de vinil. În prezent, aici se desfășoară ample lucrări de modernizare și extindere.

BEIJING (Agerpres). Valoarea produselor prezentate la export de unitățile diverselor ramuri ale economiei din municipiul Beijing a fost, în anul 1980, echivalentă cu 595 milioane dolari, ceea ce reprezintă cu 177 milioane dolari mai mult decît în 1979 — relatează agenția China Nouă.

TIRANA (Agerpres). Sistemul de ocrotire a sănătății s-a dezvoltat continuu în cursul ultimilor decenii în Albania. Serviciul sanitar s-a extins cu deosebire în mediul rural, unde funcționează peste 80 la sută din instituțiile și punctele sanitare cu caracter curativ-profilactic. După cum relatează agenția ATA, în anul 1980 numărul cadrelor medicale cu pregătire superioară din mediul sătesc era de 1,6 ori mai mare decît în 1975.

## Programul guvernului portughez împotriva inflației

LISABONA 17 (Agerpres). Primul ministru al Portugaliei, Francisco Pinto Balsemao, a prezentat în parlament programul de politică internă și externă al guvernului său. În domeniul economic a fost evidențiată necesitatea continuării luptei împotriva inflației, cu scopul de a aduce pînă în 1984 rata creșterii prețurilor la nive-

lul mediu din țările membre ale Pieței comune, în perspectiva aderării Portugaliei la CEE. În materie de politică externă, premierul portughez a dat prioritate acțiunilor vizînd „deplina integrare a Portugaliei în Piața comună”. De asemenea, programul guvernamental menționează „fidelitatea față de alianțele tradiționale”, respectiv față de NATO.

LONDRA

## „Carte verde” asupra legislației sindicale

LONDRA 17 (Agerpres). — Ministerul Muncii din Marea Britanie a dat publicității o „Carte verde” asupra legislației sindicale, conținînd întregul program conservator de limitarea sau abrogarea unor drepturi ale sindicatelor, obiectiv primordial al unei politici economice care urmărește să arunce pe umerii clasei muncitoare nu numai povara depășirii dificultăților economice, ci și răspunderea pentru situația în care a ajuns economia britanică.

Congresul Sindicatelor Britanice (T.U.C.), confederația intersindicală ce reunește peste 11 000 000 de aderenți și-au exprimat opoziția categorică față de propunerile conținute în acest document.

## Capriciile vremii în Spania

MADRID 17 (Agerpres). — După recentele ninsori și temperaturi scăzute înregistrate în Spania, încălzirea destul de bruscă a vremii a provocat, în partea nordică a țării, inundații de o amploare considerabilă, în unele zone grosimea stratului de apă ajungînd la trei metri. O serie de localități din Țara Bascoilor au fost izolate, iar în provincia Alava membri ai gărzii civile au intervenit în zeci de așezări pentru a ajuta populația din zonele inundate. În nord-estul țării, nivelul apelor fluviului Ebro a ajuns la o cotă considerată de specialiști „alarmantă” și numeroase căi rutiere sînt impracticabile. Pe de altă parte, în regiunile nord-vestice ale Spaniei zăpada mai persistă în unele locuri continuînd să perturbeze traficul rutier.

LA PHENIAN s-a desfășurat timp de două zile, o sesiune plenară a Comitetului Central al Federației Generale a Sindicatelor din Coreea. Participanții — transmite agenția ACTC — au dezbătut sarcinile ce revin organizațiilor sindicale în îndeplinirea hotărîrilor adoptate de Congresul al VI-lea al Partidului Muncii din Coreea.

POPULAȚIA globului va fi la începutul secolului viitor de 6,2 miliarde, urmînd ca în anul 2025 să ajungă la 8,3 miliarde de locuitori. Aceste prognoze sînt cuprinse într-un raport consacrat tendințelor demografice, publicat la New York de experții ai O.N.U.

NUMĂRUL neștiutorilor de carte din Ecuador

memento

TV

18 IANUARIE

FILME

18 IANUARIE

PETROȘANI — 7 Noiembrie: Micuța Moșterii I-II; Republica: Castele de gheață; Unirea: Pruncul, petrolul și ardelenii.

PETRIȚA: Vis de glorie.

LONEA: Moara cu noroc.

ANINOASA: D'ale carnavalului.

VULCAN — Luceafărul: Vis de glorie; Muncitoresc: Cumpăna.

LUPENI — Cultural: Al treilea salt mortal; Muncitoresc: Mijlocas la deschidere.

URICANI: Mitul Fedorei.

19 IANUARIE

PETROȘANI — 7 Noiembrie: Braconierii; Republica: Șapte zile din ianuarie; Unirea: Pierdut și regăsit.

PETRIȚA: Vis de glorie.

LONEA: Taina orașului.

VULCAN — Luceafărul: Strada Hanovra; Muncitoresc: Cumpăna.

LUPENI — Cultural: Aproape o poveste de dragoste; Muncitoresc: Mijlocas la deschidere.

URICANI: Mitul Fedorei.

8,30 Tot înainte! 9,05 Șoimii patriei. 9,15 Film serial pentru copii: Contele de Monte Cristo. Episodul 6. 9,40 Omul și sănătatea (reluare). 10,00 Viața satului. 11,45 Bucuriile muzicii. 12,30 De strajă patriei. 13,00 Telex. 13,05 Album de ianuarie. 15,40 Șah. 15,55 Ecranizări — Caragiale: Vizita. Lanțul slăbiciunilor. Arendașul român. Politică și delicatose. 17,00 Volei masculin: Steaua — Giesen în „Cupa Cupelor”. Transmisiune directă de la Sala Floreasca. 18,25 Reportaj TV. 18,40 Micul ecran pentru cei mici. 19,00 Telegazetă. 19,20 Antena „Cîntării României”. Spectacol prezentat de județul Iași. 20,30 Film artistic. În adîncul inimii. Producție a studiourilor americane. 22,20 Telegazetă.

19 IANUARIE

16,00 Emisiune în limba maghiară. 18,50 1001 de seri. 19,00 Telegazetă. 19,20 Actualitatea economică. 19,40 Orient zont tehnico-științific. 20,25 Roman folleton: Trecea un călăreț. Episodul 6. 21,20 Cadranel mondial. 21,40 Intîlnire cu baletul operelor române din Timșoara. 22,05 Telegazetă.

## Evoluția situației din Salvador

SAN SALVADOR 17 (Agerpres). — În ultimele 24 de ore, luptele dintre forțele insurgente și trupele rămase fidele Juntelor de guvernămînt din Salvador — juntă care se bucură în prezent de avantajul reluării ajutorului militar al S.U.A. pentru Salvador — s-au concentrat în zonele muntoase ale departamentelor Chalatenango, San Vicente și Morazan.

Agencia spaniolă de presă E.F.E. relatează că Frontul Farabundo Marti pentru Eliberare Națională (FMLN) a anunțat, că platforma de negocieri prezentată în co-

mun de FMLN și Frontul Democratic Revoluționar (FDR) din Salvador Juntelor de guvernămînt din țară a fost respinsă și că aceasta va conduce la o agravare a războiului civil din Salvador. Platforma de negocieri prevedea, între altele, luarea de măsuri pentru încetarea ostilităților, restructurarea organelor puterii în stat și a armatei salvadoriene, dizolvarea Gărzii Naționale (poliția), efectuarea unor reforme economice și sociale pentru redresarea țării, convocarea de alegeri generale.

## Repercusiunile politicii protecționiste

Partea țării în curs de dezvoltare în exportul de produse manufacturate este astăzi aproape inexistentă. Aceste produse reprezintă numai o cincime din exporturile totale ale statelor în curs de dezvoltare și mai puțin de 8 la sută din întregul comerț mondial cu astfel de produse. Exportul de produse manufacturate al țărilor în curs de dezvoltare este puțin încurajat de statele industrializate, care au recurs din ce în ce mai mult, în schimburile comerciale, la bariere tarifare și netarifare.

Astfel, politica restrictivă a națiunilor industrializate afectează țările în curs de dezvoltare în cercările lor de a crea noi locuri de muncă. Comunitatea Economică Vest-Europeană, de exemplu, impune, fără taxe, orez dintr-o serie de țări în curs de dezvoltare. Dacă acest orez este prelucrat înainte de a fi exportat, el este supus unor tarife vamale cu 13 la sută mai mari. Or, în acest din urmă caz, multe locuri de muncă s-ar

putea crea în țările exportatoare.

În stare brută, lemnul intră în Australia fără taxe, dar în momentul prelucrării, prețul lui crește cu 14 la sută. Același lucru se poate spune despre importul de ulei de palmier în C.E.E. Semirafinat, prețul acestui produs este

textile a scăzut de la 316 milioane de dolari în anii 1972—1973, la 250 milioane de dolari în anii 1976—1977. Efectul asupra forței de muncă a fost considerabil, deoarece, în perioadele cele mai prospere, industria textilă a dat de lucru la peste 300 000 de muncitori.

dezvoltate, se dovedește fără fundament.

După cum arăta Organizația Internațională a Muncii în 1976 țările occidentale au pierdut 800 000 locuri de muncă ca urmare a importului de produse mai ieftine din țările în curs de dezvoltare; dar majorarea consecutivă a exporturilor țărilor industrializate a creat 2,4 milioane noi locuri de muncă în sectoare care necesită o calificare mai mare și în care țările dezvoltate au, față de celele, un dezavantaj sigur. Pînă și Comisia Brandt a confirmat aceste concluzii.

Este necesară o schimbare de atitudine din partea țărilor occidentale. Protecționismul și reticențele guvernelor occidentale, atunci cînd este vorba de restructurarea sectoarelor lor industriale, merg împotriva eforturilor făcute de țările în curs de dezvoltare pentru crearea de noi locuri de muncă și pe această bază, pentru reducerea sărăciei. (Agerpres)

## Din presa străină

„DAWN” — PAKISTAN

majorat cu 12 la sută, în timp ce sub forma sa brută nu este decît cu 4 la sută.

Pakistanul a avut experiența dureroasă a bariereilor vamale care i-au redus posibilitățile de creare a noi locuri de muncă și îl împiedică să obțină beneficii la export din valoarea adăugată. Pakistanul a suferit enorm de pe urma acestor bariere, singura sa ramură industrială, textilele, fiind orientată îndeosebi spre export. Astfel, valoarea exporturilor de

Intr-un studiu efectuat în 1976 de U.N.C.T.A.D. se arată că, dacă țările industrializate ar accepta să-și reducă cu 50 la sută tarifele vamale, ar putea fi create suplimentar 271 000 locuri de muncă în țările în curs de dezvoltare ca urmare a creșterii exporturilor. Mai mult, argumentul invocat de guvernele occidentale, potrivit căruia libera circulație de produse mai ieftine provenind din țările în curs de dezvoltare ar duce la dispariția unor locuri de muncă în statele

Pe scurt

a scăzut cu 4 la sută în 1980, ca urmare a campaniei de alfabetizare inițiată de autoritățile ecuatoriene. Potrivit unui raport al Ministerului Educației, la începutul acestei campanii populația analfabeată din țară reprezenta 21,7 la sută din cele 8,5 milioane locuitori.

NUMĂRUL șomerilor în Australia a crescut cu 73 300 în decembrie 1980, ajungînd la 430 000, ceea ce reprezintă 6,3 la sută din forța de muncă. Numărul cel mai mare de șomeri se înregistrează în rândurile tineretului: 21 la sută dintre cei ce au vîrsta între 15—19 ani se află în căutarea unui loc de muncă.

ÎN PRAJMA instalării noii administrații republicane a președintelui ales, Ronald Reagan, președintele S.U.A., Jimmy Carter,

a prezentat în scris Congresului documentul tradițional „Mesajul asupra stării uniunii”, în care, făcînd o amplă trecere în revistă a politicii și evoluțiilor survenite în timpul celor patru ani ai mandatului Administrației democratice, arată că Statele Unite sînt confruntate cu „probleme serioase”, incluzînd „inflația și șomajul inacceptabil de înalte” și dificultățile întîmpinate în aprovizionarea cu petrol.

LA VARȘOVIA au luat sfîrșit lucrările celui de-al doilea Congres al cooperăției agricole „Intrautoarea țărănească”. După cum informează agenția PAP, Congresul a adoptat programul de activitate al cooperăției agricole pe următorii ani, în care se stabilesc rolul și importanța acestei organizații în rezolvarea problemelor importante ale dezvoltării agriculturii și serviciilor pentru populația rurală. Au fost alese, de asemenea, organele de conducere ale cooperăției agricole.

## Mica publicitate

INGRIJESC pensionar sau pensionară. Adresați Lonea, strada Cloșca nr. 6. (50)

PIERDUT legitimație de serviciu pe numele Andaci Anton, eliberată de E.G.C.L. Lupeni. Se declară nulă. (39)

PIERDUT legitimație de serviciu pe numele Venea Florea, eliberată de I.M. Lupeni. Se declară nulă. (44)

PIERDUT legitimație de serviciu pe numele Gheșea Marin, eliberată de I.M. Petrița. Se declară nulă. (45)

PIERDUT legitimație de serviciu pe numele Conța Dumitru, eliberată de I.M. Petrița. Se declară nulă. (46)

PIERDUT legitimație de serviciu pe numele Elj Crăciun, eliberată de I.M. Petrița. Se declară nulă. (47)

PIERDUT legitimație de serviciu pe numele Găină Grigore eliberată de Preparația Petrița. Se declară nulă. (48)

PIERDUT legitimație de serviciu pe numele Glodaru Valeria, eliberată de Intreprinderea de confecții Vulcan. Se declară nulă. (49)

ANUNȚ DE FAMILIE

FAMILIIE Rus și Demeter mulțumesc celor care au participat cu prezență și flori la înmormîntarea bunei noastre mamă, soacră, bunică și străbunică

ȘERBAN FLOARE

Amintirea ei va rămîne vie în inimile noastre. (52)