

# Steagul ROSU

ORGAN AL COMITETULUI MUNICIPAL PETROSANI AL P.C.R. SI AL CONSILIULUI POPULAR MUNICIPAL

ANUL XXXVII, NR. 8976

VINERI, 17 IULIE 1981

4 PAG. — 30 BANI

## O înaltă îndatorire patriotică

# TĂRII mai mult CĂRBUNE!

În ziua de 15 iulie, colectivul I.M. Dilja a reușit să extragă peste sarcinile zilnice o cantitate de 103 tone de cărbune. Pe locul de frunte al întrecerii socialiste din această lună se situează sectorul I al minei, cu un plus, la zi, de 314 tone de cărbune. Producți-

### Peste prevederi

vitatea muncii pe sector este depășită cu 300 kg/post, de asemenea, productivitatea planificată în abataje — tot cu 300 kg/post. Aportul substanțial la realizările pozitive ale sectorului revine brigăzii de mineri condusă de Petru Carp, brigadă care exploatează concomitent două abataje cameră și realizează peste 40 la sută din producția sectorului. De consemnat că cele două abataje constituie capacități noi de producție.

### Angajamentul lunii a fost realizat și depășit

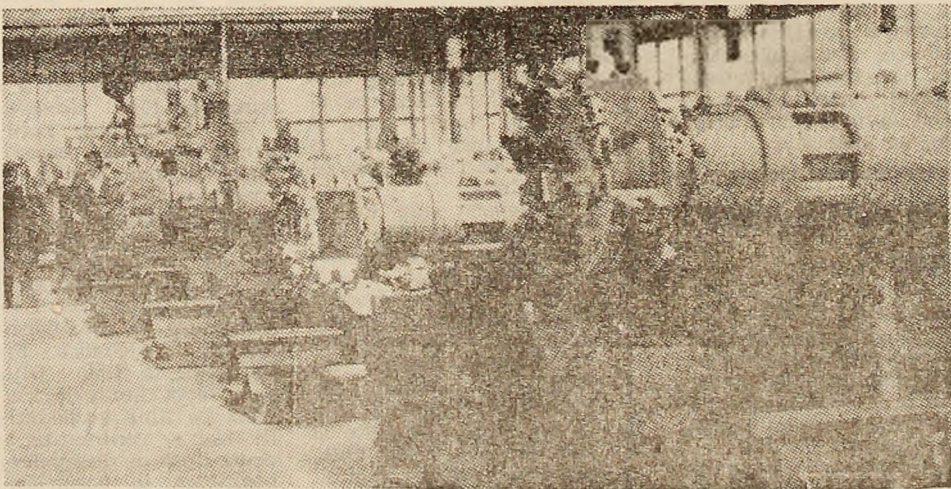
Colectivul întreprinderii minere Bărbăteni prin propriul preliminar întocmit de la începutul lunii iulie se angaja să depășească prevederile de plan ale acestei luni cu 500 tone de cărbune cocsificabil. Prin eforturi susținute și o mobilizare exemplară de care au dat dovadă și în acest început de lună, ca de altfel și în celelalte luni, minerii Bărbăteniului, raportau înde-

plinirea propriului angajament și depășirea acestuia cu aproape 30 tone de cărbune cocsificabil. Succesul înregistrat și în luna iulie demonstrează încă o dată seriozitatea cu care întregul colectiv privește îndeplinirea sarcinilor ce-i revin, ambiția și hotărârea de a-și respecta cuvântul dat, cuca de altfel și în celelalte luni, minerii Bărbăteniului, raportau înde-

### Plus 3400 kg de cărbune pe post

Formația condusă de priceputul șef de brigadă, minerul Petru Scărădeanu, de la sectorul III al minei Livezeni, exploatănd un complex de tăiere și susținere mecanizată, a sporit productivitatea muncii în abataj, față de prevederile de plan, în medie cu 3,4 tone pe post obținând o productivitate de 13,4 tone pe post. Depășind productivitatea muncii, brigada a crescut în mod firesc și cantitatea de cărbune extras. Producția obținută suplimentar în luna iunie, aproape 7000 tone de cărbune, realizările din această primă parte a lunii iulie, au condus la recuperarea minusului din primele luni ale anului, asigurând, la zi, o depășire a prevederilor cu 3000 tone de cărbune.

Aspect din hala de montaj a combinelor miniere de abataj CA-1 și CA-2 de la I.U.M. Petrosani.



## Înlăturați obstacolele din calea aprovizionării brigăzilor!

Cele 13 brigăzi de la sectoarele de producție care nu-și realizează sarcinile de plan din totalul de 50 existente la mina Petrița reprezintă o importantă rezervă pentru creșterea producției de cărbune. Discuțiile purtate cu o parte din șefii de brigadă au scos în evidență, ca principală cauză a nerealizării sarcinilor de plan, tocmai aprovizionarea necorespunzătoare a acestor formații, în special cu material lemnos.

### Radiografia restanțelor

Mergînd pe fluxul aprovizionării, împreună cu maestrul Luca Costache de la sectorul VII transport, am pornit din rampa puțului centru Petrița. Aici așteptau să ia drumul subteranului 19 cărucioare cu scoacuri TR-3 și 14 cărucioare cu lemn. De la puțul principal pînă la puțul 12, altele zeci de cărucioare, blocate pe galerii, cu materiale, care încă n-au ajuns la locul de muncă. Se spunea că unele dintre ele staționează pe galerii de aproape două săptămîni. La adăpostul întinericului, cei care trec mereu pe lângă ele nu le mai observă și fac mereu comenzi pentru alte mate-

riale. Bunăoară, în sectorul V, întâlnim pe electricianul Ioan Spătaru care ne confirmă existența, de 4 zile, a cinci cărucioare încărcate cu armături metalice, 26 cărucioare și vagonete încărcate cu utilaje pentru TR-3, la care urmează să se alăture și celelalte 19 pe care le-am văzut încărcate pe rampa puțului principal, plus 10 cărucioare cu lemn. Întrebat de ce nu eliberează aceste cărucioare, pentru ca să fie scoase

la suprafață, maestrul minier de la sectorul V, Teodor Ababei, motiva: „Știu că nu trebuie să blocăm cărucioarele pentru transportul lemnului. Dar avem puțini oameni la întreținere și pentru a aduce lemnul de la puț avem nevoie de două locomotive. La ora actuală avem numai una și nu face față. Dar sînt promisiuni că sectorul electromecanic ne va da și a doua locomotivă. În abataje lipsesc bandaje de 80 cm. Traseul e greu, cu oamenii care-i avem nu reușim să facem

Teodor ARVINTE

(Continuare în pag. a 2-a)

# Vizita de lucru a tovarășului NICOLAE CEAUȘESCU în județul Constanța

Tovarășul Nicolae Ceaușescu, secretar general al Partidului Comunist Român, președintele Republicii Socialiste România, a continuat, joi 16 iulie, vizita de lucru în județul Constanța, unde s-a întâlnit cu colective de oameni ai muncii ale unor importante obiective economice — șantierele Canalului Dunăre—Marea Neagră și

Centralei nucleare-eletrică —, și cu lucrătorii Combinatului petrochimic Midia—Năvodari.

Împreună cu secretarul general al partidului se aflau tovarășa Elena Ceaușescu, alți tovarăși din conducerea de partid și de stat.

Dialogul de lucru al tovarășului Nicolae Ceaușescu cu constructorii

viitoareii căi navigabile ce va străbate Dobrogea de la Cernavodă la Agigea, și cu cei de pe șantierul centralei nucleare-eletrică, cu petrochimistii, a pus în evidență încă o dată preocuparea constantă a conducătorului partidului și statului nostru de a analiza, la fața locului, im-

(Continuare în pag. a 4-a)

## Adunarea populară

Vizita de lucru pe care tovarășul Nicolae Ceaușescu a efectuat-o timp de două zile în județul Constanța s-a încheiat cu o mare adunare populară desfășurată pe Stadionul municipal „1 Mai”, la care au luat parte peste 80 000 de muncitori, ingineri și tehnicieni, constructori de na-

ve, petrochimisti, marinari, alți oameni ai muncii.

La sosire, tovarășului Nicolae Ceaușescu și tovarășei Elena Ceaușescu le-a fost făcută o caldă și entuziastă primire.

La apariția în tribuna stadionului a tovarășului Nicolae Ceaușescu, celorlalți tovarăși din conducerea partidului și statului, izbuc-

nesc din nou aplauze. Secretarul general al partidului răspunde cu căldură manifestărilor pline de entuziasm adresate din inimă de mulțimea prezentă.

Adunarea a fost deschisă de tovarășul Ion Stoian, prim-secretar al Comite-

(Continuare în pag. a 4-a)

LA I.R.I.U.M.P.

## Amplă mobilizare pentru satisfacerea cerințelor de utilaje miniere

Realizarea integrală și ritmică a producției nete și a producției fizice în sortimentele planificate, respectînd indicatorii de calitate, a constituit și constituie una dintre preocupările de căpătîi ale comitetului de partid, ale organului de conducere colectivă de la I.R.I.U.M.P. Pentru îndeplinirea exemplară a sarcinilor de plan, colectivul nostru a acționat în câteva direcții prioritare: scurtarea termenilor de asimilare a unor repere și subansamble, confecționarea prin autototare a unor scule și dispozitive, aplicarea și extinderea celor mai adecvate forme de retribuție și cointerese a muncitorilor. Aceste măsuri cît și altele au avut drept rezul-

tat realizarea și depășirea în primul semestru al anului a tuturor indicatorilor de plan. Astfel, indicatorul producția netă a fost realizat în proporție de 102,8 la sută, productivitatea muncii calculată pe baza producției nete a fost depășită cu 2152 lei pe ficcare om al muncii, iar indicatorul piese de schimb a fost realizat în proporție de 199,1 la sută. Totodată trebuie să spunem că am obținut și însemnate economii. De pildă, cheltuielile totale la 1000

Dr. ing. Anton BACU, directorul I.R.I.U.M.P., prim vicepreședinte al consiliului oamenilor muncii

(Continuare în pag. a 2-a)

Grăbirea ritmului de execuție, reducerea duratelor normate, înalta productivitate, economiile materiale sînt strîns legate de creativitatea și preocupările constructorilor în promovarea noului. În această idee, primul semestru al anului a fost deosebit de bogat în premii tehnologice pentru constructorii de locuințe din municipiu — grupul de șantier din Valea Jiului al T.C.H. Peste 280 de apartamente care se vor finaliza în acest an vor

## Nou în construcții

fi executate din panouri prefabricate bistrat — soluție tehnologică menită să asigure cu o eficiență sporită termolizolația apartamentelor înălțate pentru viitorii beneficiari — oamenii muncii din Valea Jiului. La Petrița, un număr de 345 apartamente, o parte terminate deja, se execută cu elevația din prefabricate, procedeu prin care se înregistrează o reducere cu mai mult de jumătate a forței de muncă necesară pînă acum la realizarea acestei operații. Prin generalizarea procedurii de turnare a betonului în elevații cu ajutorul pompelor de beton, la toate celelalte șantiere din Vale, se obține, de asemenea, o dublare a productivității muncii în operația respectivă.

## Cum gospodăriți bunurile obștei, stimați gospodari?

### Ordinea și curățenia la ea acasă

Însoțiți de „gospodarul” teriale din cadrul incin-minei, Virgil Dezrobitu, am făcut un tur prin in- nos era stivuit pe sorti-

### ANCHETA SAPTĂMÎNII

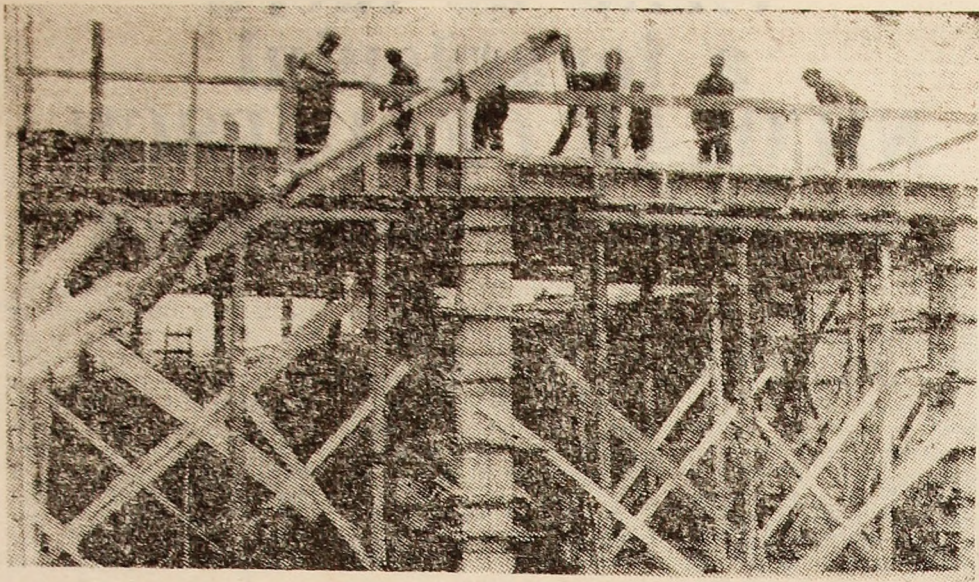
cina întreprinderii, la locul unde sînt depozitate materialele scoase din mină și cele care urmau să fie transportate în mină, și iată cartea de vizită a gospodarului. Prima impresie, bună, a fost la depozitul de ma-

mente, chereștea, lemn, rășinoase și foioș, stive de grînzii și plase metalice. Spațiile dintre stive și locuri de depozitare permiteau un acces ușor, operativ la materiale. Fierul vechi, scos din mină, era depozitat la rîndul

său într-un loc special amenajat a cărui singură destinație era... fierul vechi. De fapt, întreaga incintă din jurul birourilor administrative, ca de altfel și incinta de depozitare a materialelor de masă din Iseroni (șef de depozit Vasile Babei) demonstau o preocupare susținută pentru gospodărirea materialelor încredințate. Ordine și cură-

Gheorghe BOTEA

(Continuare în pag. a 2-a)



Formația condusă de Vasile Boboc lucrează la turnarea betoanelor structurii de rezistență al unuia din pilonii de susținere a fluxului de benză transportoare de la noua preparație din Petrița.

Foto: Șt. NEMECSEK

## INLĂTURĂȚI OBSTACOLELE

(Urmare din pag. 1)

o întreținere corespunzătoare a căilor de acces la locurile de muncă.

La fața locului se confirmă spusese șefului sectorului transport, ing. Adrian Moldovan, care, înainte de intrarea în mină, ne mărturisea: „Întimpinăm greutăți în aprovizionarea cu materiale la sectorul V datorită întreținerii necorespunzătoare a căilor de acces, dar și faptului că sectorul cere materiale de la suprafață în baza comenzilor efectuate, cu toate că astfel de materiale există în mină. Datorită acestui fapt, rampa puțului 12 este ocupată cu materiale solicitate de către sectoare și neduse la locurile de muncă”.

Continuăm drumul aprovizionării la orizontul minus 50, unde sînt 35 de cărucioare blocate cu lemne. În toată zona de activitate a sectorului V — lemne aruncate în canal, cărucioare descărcate pe jumătate. Aceasta deoarece membrii brigăzilor își fac aprovizionarea cu material lemnos de la mare distanță, sortarea efectuându-se după propria decizie a fiecăruia (ușor și subțire), pentru că lipsește acei muncitori din cadrul sectorului care să preia lemnul de la sectorul de transport și să-l ducă la brigăzi. În acest caz se cuvine totuși o întreținere pentru minierii care vin după lemne din

abataje: dacă totuși o fac, și e firesc s-o facă, de ce să fie aruncate în canal lemnele a căror evacuare la suprafață va necesita o altă cheltuială de energie? Aceiași întrebare ar trebui să și-o pună și supraveghetorii care asigură încărcarea lemnului din depozit. Pentru ce să încarce lemn supradimensionat cînd acesta revine la ziua? Numai să raportăm că am încărcat 50 cărucioare pe schimb?

Problema aprovizionării cu material lemnos la grupele de la cărbune devine un țară al slăbiciunilor. Brigăzile reclamă lipsa de material lemnos. Muncitorii de la depozitul de lemne nu au cărucioare pentru încărcat. Bunăoară, în ziua documentării noastre, în schimbul I, trebuiau să încarce 50 cărucioare și au încărcat abia 13 din lipsa cărucioarelor. În cadrul sectoarelor de producție se tin imobilizate sute de cărucioare cu diferite materiale care nu-și găsesc utilizarea săptămîni de-a rîndul. Aprovizionarea preventivă? Mai degrabă o crasă neglijență, asupra căreia trebuie să reflecte mai bine organul colectiv de conducere din cadrul minei Petrița în optimizarea activității de aprovizionare a brigăzilor de la cărbune, stabilind sarcini concrete, la nivelul fiecărei verigi din angrenajul aprovizionării brigăzilor cu materiale.

## Depășiri de plan la desfacerea mărfurilor

Unitatea alimentară cu autoservire nr. 277 din Lupeni și-a realizat și depășit cu 38.000 lei sarcinile de plan pe primul semestru la desfacerea mărfurilor. În această perioadă unitatea a vîndut mărfuri în valoare de 12.819.000 lei. Valoarea produselor desfăcute peste sarcinile de plan, este modestă, personalul unității se evidențiază însă sub alt aspect.

Zilnic la ora 6, adică cu jumătate de oră înainte de deschiderea magazinului, cele 22 de vînzătoare, prin rotație, fac „toaletă” exterioară și interioară a magazinului, așa că totul strălucește de curățenie. Cei doi responsabili, Nieu Florea și Marioara Apostolescu, ne-au spus că prin aceasta se încadrează în acțiunea de gospodărire și înfrumusețare a localității lor. Or și aceasta tine de prestigiul unei unități comerciale. (V.M.)

## Informăm

● **CANTINA RESTAURANT.** Lucrătorii șantierului nr. 1 Deva al T.C.H. au efectuat deja săpăturile la fundația unui nou obiectiv comercial din viitorul centru civic al Lupeniului. Este vorba de cantina-restaurant cu o capacitate de servire de 600 de locuri în trei se-

● **O NOUA SERIE.** Cu începere de ieri, tabăra de vacanță de la Valea de Pești găzduiește o nouă serie de elevi. În acest pitoresc loc turistic de la poalele Retezatului își petrec două săptămîni de vacanță, de zile însorite și satisfacții și un număr de 60 elevi din județul nostru.

● **TABĂRĂ SPEOLOGICĂ.** Cercul speologic „Piatra roșie”, afiliat la

## După critică...

Recepționînd semnalul critic lansat de ziarul nostru, edilii Petrișanului au redeschis ștrandul din cartierul Aeroport. Din păcate, bucuria amatorilor de plajă este... umbrită de neglijența lucrătorilor de la I.C.S.A. și A.P., care nu s-au îndurat încă să deschidă un chi-os cu răcoritoare.

(Urmare din pag. 1)

țenie. Într-un cuvînt gospodarii minei aveau mină și ochi de gospodari, și ar fi trebuit să le slujească drept exemplu și celor de la I.C.M.M. care, printr-o neglijență contrastantă cu ansamblul general al incintei I.M. Aninoasa, chiar la poarta de intrare a acesteia, unde au de executat o lucrare pentru întreținerea amintită, au lăsat materialele de construcție la voia întâmplării, îngreunînd accesul, dînd o impresie dezolantă.

## CIND NU ȘTIE STINGA CE FACE DREAPTA...

La I.M. Dilja mîini de gospodari au îngrijit câteva ronduri cu flori lingă puțul centru și în fața atelierului mecanic. Împreună cu gospodarul Dumitru Voican și Carol Reif, de la serviciul aprovizionare și maistrul Ioan Doană și Ioan Udrea vizităm pas cu pas incinta.

În depozit s-au înalțat trei șiruri de stive de lemne de mină pentru perioada de iarnă. Există însă și mult material lemnos aruncat în grabă, nestivuit. Cine să-l stivuiască? În depozit sînt doar doi oameni... În multe alte puncte din incintă sînt răspîndite și ruginesc sub cerul liber armături, scocuri metalice, vagonete de mină, trenuri de roți, zeci de alte piese și confecții metalice. Între atelierul mecanic și depozitul de combustibili se află un adevărat cimitir de fier vechi.

Identificăm, printre altele, „în așteptarea comisiei de casare” două șasiuri de locomotivă de mină pe jumătate îngropate în noroi. Iar alături două motoare electrice noi-noute, de 2,5 kW. „Aparțin sectorului transport — ne informează insotitorii”. Aflăm că lipsa de grijă față de piese și utilaje își are originea în birocrația

I.M. Vulcan

## O INCINTA CARE... INCITĂ!

De la mina Vulcan vom relata constatările într-o formă concisă, fără introduceri și prea multe... „găselnite”.

Sing. G e o r g e l Cheles, șeful secției X „Service” — suprafață — este amabil și recunoaște

rată), în depozit... cam dezordine (normal, se lucrează!) și lemnele nu prea sînt stivuite, iar muncitorii „trudesc” din greu... întinși pe cîte un dulap. La atelierul de dulgherie, 7 becuri concuroau pe bătrînul și veșnicul tînar „Ra” (cine plătește?)

◆ Lîngă puțul 8, o autotomacara (cît o fi costînd?) pe șenile, venită din marție așteaptă (tot din marție, aprilie, mai, iunie, iulie...) să fie folosită la descărcatul vagoanelor. Explicația? N-a sosit, odată cu mar-araua, și brațul acesteia. Pînă una alta, ca Venus din Milo (fără braț, adică!) i-au ruginit șenilele. Asta-i piesa!

◆ O „oază” de curățenie (ronduri de flori, aici) întîlnim la birourile „service”-ului de la secția X. Deci, se poate face curat! La numai 5 m, în fața rondurilor... compresoare defecte, îngrămădite așteaptă. Ce? În spatele birourilor, la 50 m în afară incintei, (ei, asta-i altceva!), lîngă Școala de calificare au fost depozitate un recipient care așteaptă... birocrația, pentru a fi casat, compresoare L-50, de 45 mc, motoarele compresoarelor (toate defecte), zgură. Pe lîngă stația de compresoare, printre vagonete trec cîteva cornute mari, care lasă urme... de indiferență față de tehnica modernă (cele 20 de cadre rămase de la un complex deja introdus în subteran lăstate pradă intemperieiilor). Asta da... ordine.

Vom reveni!

Mircea BUJORESCU

## Cum gospodăriți bunurile

hîrtiilor. În hîrtiile de evidență, odată „iesite cu bon în regulă” piesele solicitate de un sector sau altul mai fac un stagiu, în aer liber, pînă cînd se preiau în subteran pentru nevoile producției. Cu alte cuvinte nu stie stînga ce face dreapta.

Din materialele recuperate de prin incintă maistrul Ioan Doană a confecționat o puternică presă hidraulică de îndreptat grinzii metalice. Ordine și curățenie, mină de adevărat gospodar am găsit în depozitul de carburanți și lubrifianti, îngrijit de Eleonora Fiț. Pe scurt, la I.M. Dilja s-au făcut multe lucruri bune pe linia gospodăririi. Dar se resimte, pe alocuri lipsă de răspundere, neglijență în gospodărire, îndeosebi, a materialelor ferose, a subsansabilelor și confecțiilor metalice care sînt răspîndite aproape peste tot.

Viorel STRAȚ

tot (tot ce depistăm noi!). ◆ Două complexe mecanizate aduse din toamnă se află în... „păstrare” în curtea minei (chiar lîngă clădirea administrativă!). Unul a fost repartizat sectorului VII, pentru ce-lălalt... se mai așteaptă, din lipsă de front de lucru, chiar de ce să fie introdus dacă n-au front de lucru? La cît se ridică amortismentele? (întrebarea o adresăm conducătorii mîncii și compartimentului electromecanic al C.M.V.J.). Deocamdată utilajele sînt protejate de un acoperiș de scînduri, dar unele cadre s-au implantat, au prins „rădăcini” în pămînt, dovadă că tind spre... subteran. Și cînd te gîndești că sînt banii noștri, ai tuturor!

◆ De-a lungul liniei ferate, suportii pentru transportoare cu bandă, cîteva elemente de la unul din complexe (neacoperite și despărțite de complexul — mamă, deci orfan!), lemne (unele chiar pe calea fe-

pe goală) din vecinătatea fostei policlinici din Petrișani. Poate se vor învîta mîinte și ei și alții care procedează la fel.

◆ **EXCURSIE.** Filiala Petrișani a B.T.T. face inserții pentru o excursie cu autocarul în R.P. Ungară, programată în perioada 19—21 august. Va fi vizitat orașul Budapesta, frumoasa capitală a țării vecine și prietene.

◆ **MARCAJE REFACUTE.** O altă veste bună tot

din Lupeni. În ultimele două zile consiliul popular orașenesc împreună cu miliția Lupeni au întreprins o amplă acțiune pentru refacerea marcajelor la trecerile pietonilor pe toate străzile din localitate.

Rubrică redactată de Iosif BALAN

## Informăm

Dialog cetățenesc • Dialog cetățenesc • Dialog cetățenesc

Sintem foarte aproape de tradiționalele sărbători pe care luna august ni le aduce în fiecare an — Ziua minerului și 23 August, ziua eliberării naționale. Am cinstit întotdeauna cu realizări deosebite aceste sărbători și anul 1981 nu va face excepție. În domeniul gospodăresc-edilic, cea mai importantă lucrare din orasul Petroșani este, fără îndoială, lărgirea la patru benzi de circulație a străzii centrale, înnoirea instalației de iluminat public și celelalte amenajări. Echipa de constructori de drumuri de la E.G.C.L., care realizează această amplă amenajare urbană, ne asigură că asfaltul va fi așternut pe întregul tronson de bulevard nou, precum și pe unul din trotuare (cel de pe partea complexului comercial „Hermes”), pînă la începutul lunii august. Zona centrului civic al municipiului va fi astfel completată cu numeroase aspecte edilitare elevate, în aceeași porțiune aflându-se și cele mai frumoase blocuri de locuințe date recent în folosință și cele mai îngrijite convoaie de flori.

Sînt însă în orasul nostru ca și în celelalte localități din Valea Jiului și multe aspecte care reclamă continuarea cu mai multă stăruință a acțiunilor gospodărești-edilitare de ordine și înfrumusețare. Printre primele urgente se numără astuparea canalului rețelei termice din cartierul Carpați, iar în continuare, în zilele următoare și din cartierul „Hermes”, pe măsura montării conductelor de alimentare cu agent termic. În partea sudică a municipiului, a

fost lărgită și reasfaltată intersecția de la Iseroni. O acțiune meritorie a formației de mixturi asfaltice și betoane de la Livezeni. În aceeași zonă însă privirile oaspeților noștri se opresc asupra incintei s'atiei de epurare a apelor reziduale de la Dănuțoni devenită în ultima vreme spațiu de parcare

te un model de dezordine. Pot fi văzute aici grămezi de pămînt și o baracă pe trotuarul pietonal (de la marginea cărui a un sir de plopi a fost defrișat), prefabricate depozitate alandala, fier-beton. Și după cîte se pare factorii de la grupul de șantier care ar trebui să vadă aceste aspecte de crasă dezordine.

rierului nu văd aspectele respective? Dar, buruienile ce indică absența inițiativii gospodărești, se pot vedea pe multe alte străzi ale orasului ca și pe acostamentele și santurile șoselei naționale, cu excepția zonei de la Bănița pînă la Peștera Bolii și a unor porțiuni din comuna Iseroni. Alte locuri al căror aspect trebuie schimbat, în sensul punerii la punct, sînt strada Petofi Șandor și parcare din strada V. Conta. În primul caz este necesar să fie definitivată lărgirea străzii începută cu luni în urmă și abandonată, iar în al doilea, buruienile ce „străjuiesc” parcare —

Mai sînt desigur și alte aspecte care ar trebui să stea în atenția gospodarilor. Considerăm însă că cele la care ne-am referit sînt suficiente pentru demonstrarea necesității ca acțiunile gospodărești și de înfrumusețare trebuie să fie continue, în unele cazuri chiar amplificate, astfel ca, mai ales orasul Petroșani, dar și celelalte localități din municipiu, să îndeplinească întru-tinută demnă Ziua minerului și marea sărbătoare de la 23 August.

Toma TĂTĂRCA

Să continuăm cu toată răspunderea acțiunile de înfrumusețare a localităților!

în dezordine a unor mașini și utilaje ale I.G.C.L. Petroșani. Avansînd spre cartierul Aeroport, impresia neplăcută și care nu ne onorează se întregeste cu aspectele gospodărești ce necesită urgențe puneri la punct în dreptul depozitului de ambalaje, stația PECO, fabricilor de piine, lapte și produse lactate, a podului nou peste Jiu în construcție, iar mai departe cu partea sudică a incintei minei Livezeni, unde, de asemenea, sînt parcate o serie de autovehicule și utilaje. Toate aceste aspecte trebuie neapărat schimbate pînă la începutul lunii august.

O înfățișare care nu face cinste Grupului de șantier Valea Jiului al T.C.H. prezintă strada V. Roaită. Adevărat că în zona respectivă se construiesc noi blocuri. Dar, începînd din colțul în care este amplasat șantierul de prefabricate pînă către piața orasului, întreaga porțiune es-

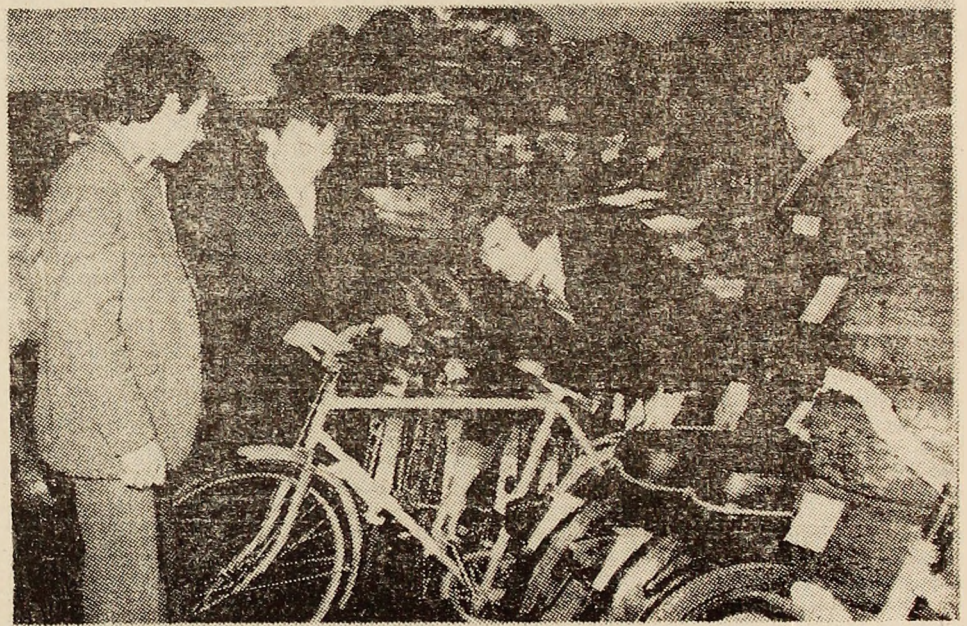
cu urmări negative asupra condițiilor de circulație rutieră și pietonală de pe strada V. Roaită, nu sînt preocupată de ameliorarea situației descrise, din moment ce, cu fiecare zi ce trece, pe trotuarul și carosabilul străzii se depune mereu pămînt. Este necesar ca odată cu alte măsuri gospodărești să se monteze și aici paravane metalice care să delimiteze șantierul de calea de circulație a autovehiculelor și populației.

Un alt punct al orasului în care trebuie intervenit neîntîrziat este cel din preajma barierei din strada 23 August și a punții peste Maleia din spatele halelor pieții alimentare. Buruienile au devenit aici loc de adăpost al reziduurilor depuse de lucrătorii șantierului ce dublează calea ferată, găzduiți în clădirea de lingă barieră și de cetățenii din străzile vecine. De ce oare lucrătorii E.G.C.L. și conducerea șan-

Pasiunea de grădinar nu cunoaște vîrstă

— Moș Iancu, trecînd lui primar Horia Toma, mereu pe puntea de peste am primit acest loc. A te pîrîu Brăița, te vîd fost o pantă pe malul zilnic, de dimineața pînă seara, lucrînd. Brăiței, unde numai caprele se puteau căfăra. A început munca, o muncă grozavă, 50 de camioane de pămînt și gunoi am adus aici, am nivelat terenul și acum după cum se poate observa, am 20 de rînduri de cartofi, ceapă, usturoi, morcovi, alte legume, tot aici cresc cișii-va iepuri de casă și pășări. Intenționez ca pînă ieșit la pensie, 25 de ani am locuit în colonia Bărbăteni, locuința a intrat în perimetrul de demolare. Am primit un apartament frumos în blocul 13, Aleea Trandafirilor. Acolo unde am locuit, pe lingă activitatea profesională mă ocupam cu grădinaritul, am crescut porci, păsări și iepuri de casă. După ce ne-am mutat în bloc nu m-am putut împăca cu gîndul că am să trăiesc fără muncă. Am făcut o cerere să-mi aprobe un teren pe care să-l muncesc și să-l cultiv. Vă spun sincer că prin bunăvoința tovarășu-

Avram MICA



Instantaneu din cadrul magazinului automoto din Petroșani.

Foto: Șt. NEMECSEK

RISIPA. În jurul fostului canton de cale ferată de lingă cabana de la Peștera Bolii bălăriile cresc în voie, și este... bine pentru că ascunde nepăsarea noastră, și-au spus cei ce au lucrat aici la linia ferată și se bucură deoa-rece bălăriile au reușit să

ascundă o bună parte din cramioanele și clemele de prindere a șinelor de traverse și care au fost lăsate aici de izbeliște după terminarea lucrărilor. Nu-i pagubă de sutele de kilograme de metal prelucrat și încă util lăsat pradă ruginei?

• NICULITA MILEA, Petroșani: Răspunsul dat de dirigintele Oficiului municipal de poștă și telecomunicații, căruia ne-am adresat în scopul rezolvării solicitării dumneavoastră, este negativ. Nu sînt, deocamdată, condiții tehnice (perechi în cablu) pentru a vi se instala telefon la domiciliu.

• NICOLAE TOMUȘ, Vulcan: Dacă nu ați înaintat recurs în termen de 15 zile de la primirea, la domiciliu, a hotărîrii pronunțate de Judecătoria Petroșani, aceasta rămîne definitivă, urmînd să vi se rețină, inclusiv

**Răspundem cititorilor**

prin poprire pe venit, cheltuielile de judecată stabilite.

• MARIA IVAN, Vulcan: Am reținut că soferul de pe autobuzul nr. 31 IID 6339 de pe linia Bărbăteni — Coroești era „grăbit”, că v-ați ureat în următorul autobuz Uricani — Petroșani. În continuare, ce ați mai dorit să spuneti, n-am mai înțeles. Reveniti dacă doriți.

• LEONORA EPURAN, Vulcan: Puteți solicita consiliului popular schimb

de locuință, renunțînd la apartamentul cu încălzire centrală din bloc trecînd la o altă locuință, dar să fiți scutită de taxele comunale și chirie, nu.

• MIRCEA VASILIU, Uricani: Deoarece am publicat în ultima vreme mai multe materiale pe tema achiziționării de la populație a sticlelor și borcanelor, nu mai putem publica și textul scrisorii dv, desi lucrurile nu merg încă cum trebuie. Am reținut celelalte probleme și le vom trata cînd timpul și spațiul din ziar ne vor permite

**Duminică, 19 iulie**  
 9,00 Tot înainte!  
 9,35 Film serial pentru copii, **Pasărea albastră**. Episodul 3.  
 10,00 Viața satului.  
 11,45 Bucuriile muzicii. Enescu — în repertoriul interpreților lumii.  
 12,30 De strajă patriei.  
 13,00 Telex.  
 13,05 Album dominical. Vacanța, în stop-cadru.  
 14,00 Desene animate. **Tom și Jerry**.  
 15,25 Din creația cinematografică românească. **Pădurea pierdută**. În jurul orei 16,30 — pe ambele programe: Festivitatea de deschidere a Jocurilor Mondiale Universitare de vară.  
 19,00 Micul ecran pentru cei mici.  
 19,30 Telegurnal.  
 19,55 16 ani de la Congresul al IX-lea al P.C.R. — viguroasă afirmare a spiritului novator, revoluționar.  
 20,20 Ani luminoși — E-

misiune literar-artistică.  
 20,45 Film artistic. **Vine și tata** — Premieră pe țară — Producție a studiourilor engleze.  
 22,15 Telegurnal.  
 22,30 Universiada '81 — rezumatul întrecerilor zilei.  
**Luni, 20 iulie**  
 16,00 Emisiune în limba maghiară.  
 19,00 Telegurnal.  
 19,25 Universiada '81 — Concursul masculin de gimnastică. Transmisiune directă.  
 20,30 Actualitatea economică.  
 20,50 Cadran mondial.  
 21,15 Roman foileton — **Puterea voinței** — episodul 3.  
 22,10 Telegurnal.  
 22,30 Universiada '81 — Rezumatul întrecerilor zilei  
**Marți, 21 iulie**  
 10,00 Șoimi patriei.  
 10,10 Desene animate.  
 10,25 Destinul unor mituri. Mit și adevăr (reluare)  
 10,55 Țară de cîntec — Melodii populare.

11,20 Film serial, **Dallas**. Reluarea episodului 15.  
 12,10 Telex.  
 16,00 Telex.  
 16,05 Matineu de vacanță. **album Bim — Ureche neagră** (episodul 3).  
 16,50 Moment folcloric.  
 17,00 Universiada '81. Atletism.

Sărituri în apă. Gimnastică — concursul feminin. Transmisiuni directe.  
 20,00 Telegurnal.  
 20,20 Universiada '81 atletism — transmisiune directă.  
 21,00 Actualitatea economică.  
 21,15 Teatru TV — **Atenție la coti-ură** de Meheș Gyorgy (premieră TV).  
 22,40 Telegurnal.  
 23,00 Universiada '81 — Rezumatul întrecerilor zilei

**Miercuri, 22 iulie**  
 16,00 Telex.  
 16,05 Seara televiziunii poloneze.  
 17,00 Universiada '81. Gimnastică. Natație. Atletism. Transmisiuni directe alternative.  
 20,00 Telegurnal.  
 20,20 Universiada '81.

Atletism — transmisiune directă.  
 20,45 Actualitatea economică.  
 21,05 Seara televiziunii poloneze. Film artistic — **Adevărata dragoste** (premieră pe țară)  
 22,40 Telegurnal.  
 23,00 Universiada '81 — Rezumatul întrecerilor zilei

**Joi, 23 iulie**  
 10,00 Interpreți de frunte ai cîntecului popular.

10,30 Omul și sănătatea. Roman foileton. **Puterea voinței**. Reluarea episodului 3.  
 11,45 Pagini muzicale de mare popularitate.  
 12,15 Telex.  
 16,00 Telex.  
 16,05 Universiada '81. Săritură în apă. Natație, Gimnastică, Atletism. Transmisiuni directe alternative.  
 20,00 Telegurnal.  
 20,25 Actualitatea economică  
 20,50 Ora tineretului.  
 21,35 Nău! — bine temperat! Improvizatii muzicale.  
 22,10 Telegurnal.  
 22,30 Universiada '81 — Rezumatul întrecerilor zilei  
**Vineri, 24 iulie**  
 16,00 Telex.  
 16,05 La volan.  
 16,20 Tragerea loto.  
 16,30 Emisiune în limba germană.  
 18,00 Universiada '81. Natație, Atletism — Transmisiuni directe.  
 20,00 Telegurnal.

20,20 Actualitatea economică  
 20,40 Film artistic. **De dragul lui Pete**. Premiera pe țară. Producție a studiourilor americane.  
 21,45 Plai de cîntec. plai de dor.  
 22,10 Telegurnal.  
 22,30 Universiada '81 — Rezultatul întrecerilor zilei.  
**Sîmbătă, 25 iulie**  
 9,15 Telegurnal.  
 9,40 Teatru TV — **A douăsprezecea noaptea** de William Shakespeare — Producție a televiziunii engleze, BBC.  
 12,00 Concert educativ.  
 13,00 Mozaic cultural-artistic.  
 17,15 Săptămîna politică.  
 17,30 Universiada '81 — Natație, Atletism.  
 20,00 Telegurnal.  
 20,20 Teleenciclopedia.  
 20,55 Film serial „Dallas” episodul 17.  
 21,40 Seară de muzică și umor.  
 22,45 Telegurnal.  
 23,00 Universiada '81 — Rezultatul întrecerilor zilei.

PROGRAMUL TV

# Vizita de lucru a tovarășului Nicolae Ceaușescu în județul Constanța

(Urmare din pag. 1)

preună cu colective largi de oameni ai muncii, modalitățile de realizare într-un termen cât mai scurt și la un înalt grad de eficiență a acestor mari obiective ale construcției socialiste din țara noastră.

Miile de constructori și petrochimisti au primit pe tovarășul Nicolae Ceaușescu cu calde și entuziaste manifestări de simpatie și dragoste.

Vizita de lucru a tovarășului Nicolae Ceaușescu a început pe șantierul canalului, la Cernavodă, acolo unde se realizează imensa ecluză, de la Dunăre, și noul port al orașului. Aici gazdele raportează că indicațiile date de secretarul general al partidului, cu prilejul precedentei vizite de lucru pe acest mare șantier al țării, au fost transpuse cu succes în viață. Munca tenace, încordată, depusă de miile de constructori ai canalului a permis executarea unui mare volum de lucrări.

Se dau apoi explicații în legătură cu stadiul de construcție a ecluzei de la Cernavodă, în lungime de 310 metri, care va permite intrarea și ieșirea navelor în și din Canalul Dunăre-Marea Neagră.

Apreciind rezultatele obținute de constructori, tovarășul Nicolae Ceaușescu a subliniat necesitatea intensificării ritmului lucrărilor la toate obiectivele de la Cernavodă, a reducerii duratei de executare a podului de cale ferată și rutier, pentru ca toate acestea să fie date în folosință la termenele prevăzute.

Se vizitează apoi, în apropiere de orașul Cernavodă, șantierul primei centrale nucleare-electrice ce se construiește în țara noastră. Constructorii, inginerii, tehnicienii și specialiștii, oameni cu o bogată experiență cărora li s-a încredințat sarcina de a ridica acest important obiectiv ce marchează începutul energiei nucleare în România, primesc în mijlocul lor pe tovarășul Nicolae Ceaușescu și tovarășa Elena Ceaușescu cu sentimente de dragoste și aleasă stimă.

Gazdele prezintă tovarășului Nicolae Ceaușescu stadiul actual al lucrărilor, măsurile luate potrivit indicațiilor date de secretarul general al partidului cu prilejul vizitei precedente, din iulie 1980, privind îmbunătățirea ritmului de lucru și organizarea muncii pe șantier. Transpunerea în practică a acestor indicații, intensificarea eforturilor întregului colectiv și îmbunătățirea dotării tehnice a șantierului au permis ca la ora actuală să se desfășoare lucrări la toate obiectivele de bază ale centralei. — existind premise ca în 1985 să se producă aici primele cantități de energie electrică.

Secretarul general al partidului se interesează îndeaproape de mersul lucrărilor la fiecare obiectiv în parte, despre stadiul de realizare a documentațiilor și proiectelor, de asigurare a instalațiilor și utilajelor tehnologice. Tovarășul Nicolae Ceaușescu a cerut constructorilor, factorilor de răspundere, chemați să contribuie la realizarea acestui deosebit de important obiectiv

al programului energetic al țării, să întreprindă cele mai eficiente măsuri în scopul grăbirii ritmului de construcții, pentru începerea mai devreme a montajului, astfel încât în 1984 să se încheie lucrările la prima unitate, iar în 1985 să se efectueze verificările, probele și punerea sa în exploatare.

Felicitudinând pe constructorii pentru realizările înregistrate până în prezent, secretarul general al partidului le-a cerut să efectueze o eșalonare mai judicioasă a lucrărilor, să înceapă în paralel, construcția și la celelalte unități ale centralei.

Următorul obiectiv al vizitei de lucru l-a constituit șantierul kilometru 23, unde își desfășoară activitatea militarii ai armatei noastre.

Călăuziți de orientările primite cu ocazia vizitei din luna iulie 1980, militarii care participă la edificarea acestui important obiectiv economic au reușit să obțină noi succese pe linia organizării superioare a muncii, folosirii cu randament sporit a utilajelor și executării ritmice a planului de producție.

Încadrându-și eforturile în activitatea efervescentă desfășurată de oamenii muncii pe șantierul Canalului Dunăre-Marea Neagră, ostașii, inginerii și tehnicienii militari au prezentat un bogat bilanț de realizări. Din cei 40 de kilometri încredințați armatei au fost realizați 32,6 kilometri.

Reținând cu satisfacție succesele obținute de militarii, tovarășul Nicolae Ceaușescu indică să se acționeze cu aceeași fermitate pentru continuarea lucrărilor în toate punctele de lucru, îndeosebi în zona acelor construcții vechi care urmează să fie dezafectate.

Secretarul general al partidului s-a interesat de stadiul și posibilitățile realizării într-un termen mai scurt a celor două mari poduri peste canalul de la Medgidia și Basarabi cerind ministrului construcțiilor de mașini să ia toate măsurile pentru realizarea unor repere de care depinde terminarea celor două obiective. Secretarul general a indicat să se revadă actuala repartitie a terenurilor agricole pe unitățile din zonă, asigurându-se fermelor de stat și cooperativelor agricole de producție suprafețe compacte pe o parte sau alta a canalului, astfel încât dispunerea lor să evite dispersarea de forță de muncă și tehnică.

Dialogul secretarului general al partidului cu constructorii marii artere de apă ce va lega Dunărea de Marea Neagră a continuat la șantierul kilometru 43, punct de lucru situat în perimetrul de activitate al colectivului de oameni ai muncii de la Grupul 3 șantiere — Basarabi.

De pe platforma pe care a aterizat elicopterul prezidențial, pe malul stâng al albiei viitoare, se deschide privirii tabloul impresionant al acestei porțiuni de canal.

În această zonă, vizitarea de secretarul general al partidului și în vara anului trecut, cea mai mare parte a lucrărilor se află în stadiul finalizării.

Aici în fața unor grafice și planșe de proiect, conducerea canalului infor-

mează asupra modului cum au fost traduse în viață sarcinile ce le-au fost încredințate de secretarul general al partidului. Reține atenția, între altele, stadiul construcției unuia din podurile de peste canal — cel de la Basarabi, la care lucrările de infrastructură ale podului sint într-un stadiu final.

Secretarul general al partidului apreciază modul cum s-a muncit în acest punct de pe traseul canalului și se interesează asupra problemelor ce mai sint de rezolvat. De asemenea, se cere ministrului construcțiilor de mașini să se urteze livrarea tablierelor metalice.

Tovarășul Nicolae Ceaușescu, tovarășa Elena Ceaușescu, ceilalți tovarăși din conducerea partidului și statului sint apoi întâmpinați cu deosebit entuziasm, la șantierul km 48, de numeroși tineri, îmbrăcați în salopete albastre și purtând ecusonul de brigadier, însemnul elanului și bărbăției.

Șantierul național al tineretului oferă imaginea muncii pline de dăruire, de pasiune revoluționară a brigadierilor. Cei veniți să-l salute din toată inima pe secretarul general al partidului reprezintă pe cei 5000 de tineri care lucrează, în momentul de față, la realizarea Canalului Dunăre-Marea Neagră.

Adreșându-se, la sosire, brigadierilor prezenți — și prin ei tuturor celor care muncesc pe șantierul național al tineretului — tovarășul Nicolae Ceaușescu a spus:

„Vă adresez salutul Comitetului Central al partidului, al Consiliului de Stat și al Guvernului, precum și al meu personal, împreună cu cele mai bune urări. Vă felicit pentru activitatea ce o desfășurați pe șantierul canalului, care va deschide Dunării un nou drum spre Marea Neagră, și vă urez să realizați, la timp, lucrările încredințate, să vă ridicați necontenit nivelul pregătirii profesionale, al conștiinței noastre revoluționare de slujitori devotați ai partidului, patriei și poporului, ai socialismului și comunismului”.

Cuvîntul cald, însuflețitor, al secretarului general al partidului găsește — și de această dată — un profund și vibrant ecou.

Tovarășul Nicolae Ceaușescu, tovarășa Elena Ceaușescu, ceilalți tovarăși din conducerea partidului și statului au luat cunoștință în fața unor planșe, că tinerii brigadieri sint hotărîți să încheie excavările în luna martie 1982 și să termine complet lucrările ce le revin în cadrul construcției Canalului Dunăre-Marea Neagră pînă la sfîrșitul anului viitor, cînd se vor aniversa 60 de ani, de la crearea Uniunii Tineretului Comunist.

Tovarășul Nicolae Ceaușescu le-a urat brigadierilor succes deplin în îndeplinirea acestui angajament, dorindu-le, totodată, multă sănătate și fericire.

Vizita pe șantierul canalului s-a încheiat la Agigea, ultima poartă peste al cărei prag Dunărea își va revărsa apele spre mare, pe noua ei albie. Miile de constructori, angajați în bătaia pentru înlăptuirea unuia din cele mai grandioase proiecte

din câte s-au realizat în anii construcției socialiste, pe pămîntul țării, au salutat, cu deosebită dragoste și căldură, de la posturile lor de lucru, pe tovarășul Nicolae Ceaușescu, pe tovarășa Elena Ceaușescu, pe ceilalți tovarăși din conducerea de partid și de stat.

În acest sector se va afla ecluza alcătuită din două camere uriașe, fiecare avînd o lungime de 300 m și o lățime de 25 m. Tot aici se vor crea două porturi de așteptare — unul în amonte, și altul în aval; în porțiunea ecluzei se amenajează cheiri în lungime de 3000 metri.

Tovarășul Nicolae Ceaușescu este informat despre stadiul lucrărilor. Se precizează că unul din cele două poduri de cale ferată care vor traversa canalul în această zonă se află într-un stadiu înaintat.

Luînd cunoștință de aceste rezultate, tovarășul Nicolae Ceaușescu a cerut ca în anul viitor să se încheie construcția podurilor, astfel încît să se poată realiza cu succes celelalte lucrări prevăzute în proiectul acestui important tronson de navigație.

S-au dat apoi ample explicații referitoare la desfășurarea lucrărilor Canalului în zona Agigea. Arătînd că lucrările trebuie să se desfășoare într-un ritm mult mai susținut.

Apreciînd contribuția deosebită pe care militară și brigăzile de tineret o aduc la construcția canalului, tovarășul Nicolae Ceaușescu a recomandat ca lucrările neangajate încă, într-un sector al canalului, în lungime de 2 km, din zona Agigea, să fie încredințate acestora.

În cadrul dialogului au fost examinate pe larg problemele legate de amplasarea construcțiilor destinate serviciilor de exploatare a canalului în zona Agigea, a turnului de comandă și control de unde se va asigura conducerea ecluzei, precum și a locuințelor. Arătînd că personalul aferent celor două porturi și ecluze trebuie să locuiască în Agigea, pentru a putea asigu-

ra funcționarea, în bune condiții, a tuturor obiectivelor, tovarășul Nicolae Ceaușescu a recomandat ca încă din acest an să se înceapă construcția de apartamente pentru aceștia.

La încheierea vizitei, domnește o atmosferă de puternic entuziasm. Miile de oameni aclamă neîntrerupt în cîntecul partidului și a secretarului său general, întreaga manifestare constituindu-se într-o nouă și grăitoare dovadă a dragostei neîmbrămate pe care constructorii canalului, toți cei ce muncesc, întregul nostru popor o poartă tovarășului Nicolae Ceaușescu.

Ultimul obiectiv înscris în programul vizitei de lucru, de două zile, pe care tovarășul Nicolae Ceaușescu a efectuat-o în importante unități economice ale județului Constanța, l-a constituit Combinatul petrochimic Midia-Năvodari.

Secretarul general al partidului revine la acest obiectiv economic, la cinci ani de cînd a inaugurat lucrările de construcție și la numai doi ani de la tăierea panglicii inaugurale, care a marcat intrarea în funcțiune a primei unități a combinatului — rafinăria. Elicopterul prezidențial aterizează pe platforma din fața intrării principale a combinatului.

Un mare număr de muncitori care lucrează în Năvodari fac tovarășului Nicolae Ceaușescu, tovarășei Elena Ceaușescu o primire deosebit de călduroasă.

Coloana de mașini străbate o porțiune din incinta unității, alcătuită dintr-o adevărată pădure de instalații ce se întinde pe o suprafață de 480 de hectare, din care 47 au fost smulse mării. Ministrul de resort, precum și directorul general al combinatului, informează că în răs-timpul care a trecut de la precedenta vizită în combinat au fost prelucrate 3,2 milioane tone țitei.

Tovarășul Nicolae Ceaușescu, este informat totodată, asupra situației la zi a programului de investiții. Colectivul combinatului s-a angajat în fața se-

cretarului general al partidului să pună un accent deosebit pe darea în funcțiune a instalațiilor de cracare catalitică și piroliză. Tovarășul Nicolae Ceaușescu a pus în fața ministrului Industriei Construcțiilor de Mașini și Aprovizionării Tehnico-Materiale sarcina de a întocmi rapid programe de livrare, astfel încît pînă la sfîrșitul acestui an să fie asigurate toate utilajele și materialele necesare instalațiilor din rafinărie și petrochimic.

Pe platforma 1, secretarul general al partidului primește explicații asupra instalațiilor recent intrate în probe tehnologice: reformare catalitică, hidrofina-re benzină, fracționare gaze și altele.

Următorul popas se face în platforma 2, unde se trec în revistă instalațiile de extracție aromate. Se parare aromate și separare xilen, care se află într-un stadiu avansat de execuție și în pregătire pentru a intra în probe tehnologice.

Sute de tineri brigadieri fac oaspeților o primire deosebit de călduroasă, entuziastă. Tovarășul Nicolae Ceaușescu îi felicită pe tineri, le urează succes în activitatea lor viitoare.

În continuare, se vizitează parcurile de rezervoare și sectorul de petrochimie. La piroliză, cea mai complexă și complexă instalație petrochimică, se trece în revistă stadiul de realizare a investițiilor. Încă o dată, secretarul general al partidului a cerut să se asigure utilajele, materialele, echipamentele și forța de muncă necesare pentru terminarea completă a acestui obiectiv și punerea lui în funcțiune la parametrii prevăzuți.

Luîndu-și rămas bun de la gazde, tovarășul Nicolae Ceaușescu are cuvinte de apreciere față de ceea ce s-a făcut pînă acum, cerînd, totodată, să se acționeze cu fermitate pentru punerea în funcțiune într-un termen cât mai scurt a instalațiilor de cracare catalitică și piroliză.

## Adunarea populară

(Urmare din pag. 1)

tului județean Constanța al P.C.R., președintele Consiliului popular județean. Au mai luat cuvîntul tovarășii Gheorghe Dimoiu, director tehnic la Șantierul naval Constanța, Nicolae Ivanov, comandantul Șantierului național al tineretului Canal Dunăre-Marea Neagră, Tănase Pitu, directorul I.A.S. Amzecea, președintele biroului executiv al Consiliului unic agro-industrial Topraisar, general-colonel Vasile Ionel, director general al Centralci Canal Dunăre-Marea Neagră.

Exprimînd dorința fierbinte, unanimă a participanților la acest eveniment sărbătoresc, a tuturor fiilor și fiicelor Constanței, primul secretar al Comitetului județean de partid a adresat tovarășului Nicolae Ceaușescu rugămîntea de a lua cuvîntul la marea adunare populară.

Întîmpinat cu ovații și urale la cuvîntul tovarășului NICOLAE CEAUȘESCU, secretar general al Partidului Comunist Român,

președintele Republicii Socialiste România.

Cuvîntarea tovarășului Nicolae Ceaușescu a fost ascultată cu deosebit interes de cei prezenți și subliniată în repetate rînduri cu ovații și urale.

Participanții la marea adunare și-au exprimat în acest mod hotărîrea nestrămutată a tuturor locuitorilor acestor străbune meleaguri românești de a înlăptui neabătut indicațiile și orientările date de secretarul general al partidului, de a-și intensifica eforturile pentru realizarea exemplară a sarcinilor acestui cincinal, pentru înlăptuirea programului de edificare a societății socialiste multilateral dezvoltate în patria noastră.

Adunarea ia sfîrșit într-o atmosferă de mare sărbătoare. Din nou se ovaționează pentru partid și secretarul său general — tovarășul Nicolae Ceaușescu.

La plecare, tovarășul Nicolae Ceaușescu, tovarășa Elena Ceaușescu sint înconjurați cu căldură și bucurie de participanții la adunare.

În aplauzele și uralele mulțimii, tovarășul Nicolae

Ceaușescu, tovarășa Elena Ceaușescu își iau un călduros rămas bun de la toți cei prezenți.

Accastă vizită de lucru a secretarului general al partidului, desfășurată timp de două zile în unități industriale și agricole, pe șantierul unor mari obiective economice s-a înscris ca un nou și important moment în activitatea locuitorilor municipiului și județului Constanța, în viața economică a țării. Indicațiile și orientările date de tovarășul Nicolae Ceaușescu, în cursul întîlnirilor cu colectivele unităților vizitate, s-au constituit pentru comunisti, pentru toți oamenii muncii din județ într-un însuflețitor program de acțiune, mobilizînd și stimulînd energiile și forțele lor creatoare în vederea înlăptuirii la un nivel superior a marilor sarcini ce le revin în acest an, în actualul cincinal, a creșterii contribuției lor la înlăptuirea programului partidului, edificarea societății socialiste multilateral dezvoltate, și înaintare a României spre comunism.