



# Steagul ROSU



ORGAN AL COMITETULUI MUNICIPAL PETROSANI AL P.C.R.  
SI AL CONSILIULUI POPULAR MUNICIPAL

ANUL XXXVII, NR. 9058

MIERCURI, 21 OCTOMBRIE 1981

4 pag. — 30 bani

## Ședința Comitetului Politic Executiv al C.C. al P.C.R.

Sub președinția tovarășului Nicolae Ceaușescu, secretar general al Partidului Comunist Român, marți, 20 octombrie, a avut loc ședința Comitetului Politic Executiv al C.C. al P.C.R., cu participarea primilor secretari ai Comitetelor județene de partid, precum și a ministrilor și alți conducători de instituții centrale.

Comitetul Politic Executiv a analizat stadiul desfășurării campaniei agricole de toamnă. Au fost evidențiate rezultatele obținute până în prezent în activitatea de strângere la timp și fără pierderi a recoltei, pentru eliberarea terenurilor, executarea arăturilor și însămînțarea culturilor, pentru pregătirea corespunzătoare a anului agricol viitor. S-a subliniat că prin măsurile adoptate și folosirea condițiilor prielnice din această toamnă în multe județe s-au executat lucrări de bună calitate, culturile răsărite se prezintă bine, ceea ce dă garanția obținerii unor recolte bogate în anul viitor. În același timp, a fost criticat ritmul necorespunzător în care se desfășoară, în unele zone agricole, însămînțările de toamnă, depășindu-se perioadele optime, precum și întârzierile înregistrate într-o serie de județe în recoltarea porumbului, legumelor, cartofilor, sfeclii de zahăr.

Comitetul Politic Executiv a cerut organelor și organizațiilor de partid, consiliilor populare, unităților agricole de stat și cooperatiste, tuturor oamenilor muncii din agricultură să acționeze cu maximă operativitate și eficiență pentru încheierea în viitoarele 3-4 zile, în întreaga țară, a însămînțărilor de toamnă, să se execute aceste lucrări în cele mai bune condiții, în conformitate cu tehnologiile stabilite.

În ce privește recoltarea porumbului, Comitetul Politic Executiv a stabilit să se ia toate măsurile pentru încheierea acesteia, pe toate suprafețele, până la data de 1 noiembrie. În acest scop este necesar să fie folosit întregul parc de mașini și să se realizeze o amplă mobilizare a cetățenilor pentru încheierea recoltării la termenul stabilit. A fost criticată practicarea depozitării în câmp a porumbului, care mai există în unele județe, și s-a indicat să se ia de urgență măsuri pentru respectarea normelor prevă-

zute, inclusiv asigurarea pazei și a transportului fără pierderi a întregii recolte.

O atenție deosebită trebuie, de asemenea, să se acorde stringerii, transportării și depozitării neîntârziate a tuturor cantităților de legume existente în câmp, asigurându-se livrarea ritmică către piață, pentru buna aprovizionare a populației, inclusiv a celei din centrele care nu sînt producătoare de legume, precum și a unităților de industrializare. S-a stabilit ca până la data de 10 noiembrie să fie încheiate lucrările de recoltare a sfeclii de zahăr, cerindu-se tuturor județelor să asigure depozitarea acesteia în cele mai bune condiții, la întreprinderile prelucrătoare.

Subliniind că este o strînsă legătură între realizarea unei bune aprovizionări a populației cu produse animaliere și asigurarea unei balanțe furajere echilibrate, Comitetul Politic Executiv a indicat să se folosească condițiile favorabile ale acestei toamne, atât pentru prelungirea perioadei de pășunat, cât și pentru stringerea și depozitarea tuturor furajelor, inclusiv a celor grosiere.

Comitetul Politic Executiv a stabilit să se ia măsuri ca, în întreaga țară, să se execute, până la data de 15 noiembrie, toate lucrările de arături și pregătirea terenurilor destinate însămînțărilor de primăvară, asigurându-se și pe această cale condiții optime pentru obținerea de recolte cât mai mari în anul 1982.

Comitetul Politic Executiv a hotărât ca toate comitetele județene de partid, organele agricole și unitățile socialiste din agricultură să asigure o prețuire în întregime a porumbului și a celorlalte produse agricole la fondul de stat și pentru fabricile de nutrețuri combinate, în bune condiții, cât și a necesarului de furaje pentru creșterea animalelor.

Analizînd modul în care se asigură buna aprovizionare a populației, Comitetul Politic Executiv a apreciat că la produsele agroalimentare de bază: pâine, făină, mălai, carne și produse din carne, zahăr,

(Continuare în pag. a 4-a)

## Încheierea vizitei oficiale în țara noastră a primului ministru al Indiei, doamna Indira Gandhi

### Încheierea convorbirilor oficiale

Tovarășul Nicolae Ceaușescu, secretar general al Partidului Comunist Român, președintele Republicii Socialiste România, s-a reîntîlnit, marți dimineața, cu doamna Indira Gandhi, primul ministru al Republicii India.

Șeful statului român și premierul indian și-au exprimat satisfacția față de rezultatele convorbirilor purtate la București, într-o atmosferă de caldă prietenie, de stimă și înțelegere reciprocă. S-a apreciat de ambele părți că actualul dialog la nivel înalt se înscrie ca un nou și important moment în dezvoltarea conlucrării multilaterale dintre România și India, în întărirea prieteniei dintre cele două popoare. A fost subliniată convingerea că pe baza înțelegerilor convenite, România și India vor colabora mai strîns pe plan economic, politic, tehnico-stiințific, cultural, vor coopera mai larg în importante domenii de interes comun, în folosul și spre

binele celor două țări și popoare, al progresului și prosperității lor, al cauzei păcii și înțelegerii între națiuni.

Președintele Nicolae Ceaușescu și primul ministru Indira Gandhi și-au manifestat, de asemenea, încrederea că, în spiritul celor discutate, România și India vor conlucra activ în sfera vieții internaționale, aducîndu-și în continuare o contribuție sporită la soluționarea construcțivă a marilor probleme ce confruntă omenirea, la instaurarea unui climat de destindere, securitate și largă cooperare între toate statele, la edificarea unei lumi care să asigure pacea, independența și dezvoltarea liberă a fiecărei națiuni.

Șeful statului român și premierul indian au stabilit ca măsurile și concluziile la care s-a ajuns cu prilejul convorbirilor avute să fie consemnate într-o Declarație comună dată publicității.

### Ceremonia plecării

Marți, 20 octombrie, s-a încheiat vizita oficială pe care a întreprins-o în țara noastră, la invitația tovarășului Nicolae Ceaușescu, secretar general al Partidului Comunist Român, președintele Republicii Socialiste România, doamna Indira Gandhi, primul ministru al Republicii India.

Întîlnirea dintre șeful statului român și premierul indian reprezintă un moment politic deosebit de

important în dezvoltarea relațiilor dintre cele două țări și popoare, deschizînd, prin rezultatele sale rodnice, prin hotărîrile și înțelegerile la care s-a ajuns, perspective și mai largi conlucrării dintre România și India.

Ceremonia plecării premierului indian a avut loc pe aeroportul internațional Otopeni.

(Continuare în pag. a 4-a)

## TĂRII mai mult CĂRBUNE!

### Minerii Văii Jiului—mobilizați plenar pentru a asigura cărbunele necesar economiei naționale

Ieri, a avut loc în Petrosani, adunarea generală a reprezentanților oamenilor muncii din cadrul C.M.V.J., larg forum al democrației socialiste în acțiune. Puternic caracter de lucru care a caracterizat întreaga desfășurare a lucrărilor adunării, a dat posibilitatea tuturor participanților la dezbaterile care au avut loc să-și împărtășească din experiența acumulată de colectivele de oameni ai muncii pe care le reprezentau, să analizeze în mod critic și mai ales autocritic, în spiritul unei înalte exigențe muncitorești, propria activitate, contribuția lor la îndeplinirea sarcinilor de producție ale formațiilor de lucru, sectoarelor,

întreprinderilor și instituțiilor din care fac parte. În discuțiile purtate, conșcise, la obiect, oamenii muncii participanți la dezbateri, mineri șefi de brigadă, maștrii, directori de întreprinderi miniere, președinți ai consiliilor oamenilor muncii și-au exprimat deplină aprobare față de sarcinile de plan stabilite pentru anul 1982, evidențind căile și mijloace-

le de care dispun pentru îndeplinirea lor în bune condiții, formulînd propuneri concrete, menite să ducă la crearea condițiilor necesare realizării ritmice și integrale a tuturor indicatorilor economico-financiarilor.

În paginile 2-3, din cuvîntul participanților la adunarea generală a reprezentanților oamenilor muncii din cadrul C.M.V.J.



Cu peste 25 000 tone de cărbune peste sarcinile de plan la zi, brigada cunoscutului miner, Constantin Popa de la sectorul IV al minei Lupeni se dovedește a fi una din cele mai armonice și omogene formații de lucru din Valea Jiului.

## În interesul fiecăruia și al tuturor, hotărîtă și largă aprobare cetățenească

### Consumul rațional — o cerință firească

Prin precizările aduse de recentul Decret al Consiliului de Stat nu numai că se va realiza o aprovizionare rațională pentru consumul populației, dar se va conduce și la creșterea producției agricole prin interesarea fiecărui cetățean al țării noastre. Din cite știu eu, ca miner la Aninoasa, comuna noastră dispune de o suprafață arabilă de 135 ha. Producția la hectar este mică în comparație cu alte zone de deal și munte. Sintem o regiune industrială, dar asta nu înseamnă că dacă

avem teren arabil, el să fie lucrat la voia întîmplării. Ortacii din brigada pe care o conduc, la sectorul IV, au fost bucuroși de prevederea Decretului, în special că acum fiecare sat este obligat să aibă brutărie, sau localitățile în care nu funcționează brutării să fie aronda-

te la cele din localitățile învecinate. Bucuria e firească. Noile reglementări ne îndeamnă la o mai chibzuită gospodărire a pîinii și celorlalte produse agroalimentare realizate cu multă trudă.

Constantin GHEORMA, șef brigadă la I.M. Aninoasa

### Pe aceleași coordonate ale echității

La interval de numai o săptămînă s-au luat noi măsuri echitabile, care răspund în mod egal intereselor tuturor oamenilor muncii de la orașe și sate. Dacă pînă acum aveam certitudinea aprovizionării curente numai cu zahăr, ulei și făină albă, la alte produse cum ar fi pîinea și mălaiul, trebuind să ne mulțumim cu ceea ce rămînea de pe urma hrăpăreților și așa-zisilor „gospodari”, care vroiau să-și facă din cîmărilor lor veritabile depozite, prin aceste noi prevederi situația s-a reglementat just și echitabil. Între producție și consum s-a creat legătura firească. Această raționalizare în aprovizionare, stabilită în funcție de cerințele reale, normale, ale diferitelor categorii de consumatori, ne convine și nouă forestierilor. Iată de ce o aprobăm cu toată convingerea și o vom sprijini cu hotărîre. Noi, se știe, avem un program de lucru prelungit, așa că de acum încolo vom putea fi siguri că, seara cînd ne întorcem de la lucru, vom găsi cu siguranță pîinea ce ni se cuvine. Este drept așa pentru toată lumea. Și încă ceva: prin repartizarea justă a pîinii deviza „Nici pîine fără muncă, nici muncă fără pîine” devine realitate!

Gabor KISS, mecanic, depozitul U.F.E.T. Petrosani

# MINERII VĂII JIULUI — MOBILIZAȚI PLE CĂRBUNELE NECESAR ECON

## Sarcinile Combinatului minier Valea Jiului din Planul național unic de dezvoltare economico-socială a României pe anul 1982

### Obiectiv prioritar — creșterea continuă a producției fizice

Prin prevederile Congresului al XII-lea al partidului, în anul 1982 — ca de altfel în întregul cincinal 1981-1985 — industria cărbunelui are de îndeplinit sarcini deosebit de complexe, decisive pentru progresul economico-social al patriei. Pentru unitățile C.M.V.J., îndeplinirea acestor obiective stabilite de partid are o însemnătate cu atât mai mare cu cât cărbunelui a devenit un combustibil de mare utilitate, mai valoros ca oricând.

Minerii din Valea Jiului, Bonat și Tebea, îndeplinind neabătut politica partidului, au depus în primul an al cincinalului actual eforturi sporite, încununând rezultatele tot mai frumoase pentru creșterea producției de cărbune și ridicarea eficienței economice. Pe primele nouă luni ale anului, planul la producția globală și la producția netă valorică a fost îndeplinit în proporție de 100,4 la sută, iar la producția marfă de 100,2 la sută. Față de perioada corespunzătoare a anului trecut, în primele trei trimestre ale anului 1981 s-au realizat, în plus, pe Valea Jiului, 157.000 tone huiă brută. Relevăm că în comparație cu anul trecut, la întreprinderea minieră Lupeni s-a realizat la acest indicator o producție mai mare cu peste 82.000 tone, la Dîlța cu peste 67.000 tone, la Urziceni cu 50.000 tone, la Bărbănteni cu aproape 43.000 tone. Pentru prima dată s-a extras din microcariera de la Cîmpul lui Neag cantitatea de aproape 150.000 tone la un plan a-

nual de 137.000 tone de cărbune. De asemenea, până acum s-au realizat în plus față de perioada corespunzătoare a anului trecut 243.000 tone cărbune net preparat, din care 228.000 tone huiă netă în Valea Jiului, 65.000 tone huiă sortată, aproape 59.000 tone huiă mixte-slam.

Cu urmare a preocupărilor sporite ale combinatului pentru valorificarea superioară a masei cărbunoase, în anul 1981 s-a livrat industriei metalurgice cu 175.000 tone huiă spălată pentru cocs mai mult decît în anul trecut, aplicînd astfel în viață sarcina pusă în fața minerilor din Valea Jiului de secretarul general al partidului de a satisface în măsură tot mai mare cerințele sporite ale economiei naționale de cărbune spălat pentru cocs.

Față de sarcinile de plan, pe cele 9 luni din anul 1981 s-au realizat în plus 73.652 tone huiă netă, din care 62.648 tone în Valea Jiului și 10.980 tone la Anina, 63.825 tone huiă spălată energetică în Valea Jiului, 398.000 tone huiă mixte-slam și peste 23.000 tone brichete. Producția marfă pe combinat a fost depășită cu 8.116.000 lei. Evidențiem în adunarea generală a reprezentanților oamenilor muncii pe combinat că la aceste rezultate pozitive cea mai importantă contribuție au adus-o colectivele de muncă din Lupeni, Bărbănteni, Anina și Urziceni, care, împreună, au realizat peste plan 105.000 tone cărbune brut extras.

### Măsuri necesare, acțiuni energice pentru perfecționarea muncii în subteran, pentru înlăturarea neajunsurilor

În spiritul exigențelor și cerințelor puse de partid, pretinzînd rezultatele de ansamblu bune obținute în activitatea economico-financiară a combinatului în primele nouă luni din acest an, ne simțim datori să îndeplinim în mod critic și autocritic cauzele unor neajunsuri și neîmpliniri. În cele nouă luni nu s-au realizat pe combinat 310.500 tone huiă brută — la care au contribuit minusurile înregistrate la Aninoasa — 139.000 tone, Petritu — 96.000 tone, Lonea — 75.000 tone, Vulcan, și Livezeni — cite 35 mii tone, Dîlța — 25.000 tone.

Nerealizările se datoresc în principal faptului că nu s-au materializat în întregime prevederile programelor unitare de măsuri stabilite la nivelul combinatului și ale unităților, nu s-a acordat în întreaga atenție aplicării propunerilor valoroase făcute de oamenii muncii, nu au fost soluționate corespunzător toate problemele privind aprovizionarea tehnico-materială, extinderea mecanizării și modernizarea producției, folosirea dotației tehnice, ordinea și disciplina. Nu s-a reușit să se rezolve la nivelul cerințelor o seamă de probleme cum sînt dotarea, promovarea progresului tehnic, extinderea micii mecanizări, utilizarea deplină și eficientă a tehnicii moderne din dotare. La săparea mecanizată a lucrărilor miniere cu combine de înaintare, prevederile din plan au fost realizate în proporție de numai 75,3 la sută, ca urmare, în principal, a utilizării parcului de combine în proporție de numai 35 la sută.

Indicii de folosire intensivă a principalelor utilaje tehnologice realizați în anul 1981 nu se ridică la nivelul programat, mai ales în unități ca Vulcan, Livezeni, Lonea, Petritu și Aninoasa. La com-

binat, producția medie zilnică realizată, deși mai mare decît în 1980, a fost cu 23 tone mai mică decît cea programată. S-ar părea că 23 tone nu e mult. Dar, raportat la totalul zărilor/complexe efectuate, rezultă pe cele 9 luni o nerealizare de 117.000 tone de cărbune! Avansarea medie la abatajele dotate cu aceste utilaje moderne a fost cu 20 cm pe zi mai mică față de program. Productivitatea medie fizică la abatajele cu mecanizare complexă a fost în medie pe combinat de 8,842 tone/post. Dacă se compară această productivitate cu realizările de vîrf, de peste 20 tone/post, realizate de unele brigăzi de la Lupeni sau Paroșeni — cum sînt cele conduse de Teodor Boncolo, Constantin Lupulescu, Constantin Popa de la Lupeni sau Titu Teacenco, Nicolae Andrașcu, Meszaros Gavrilă de la Paroșeni, — se înțelege mai bine de ce rezerve mari de creștere a producției se dispune prin folosirea intensivă a dotației tehnice moderne. Va trebui să tindem la obținerea, cu toate complexele, a unor productivități la nivelul celor două unități fruntașe. Experiența lor este un exemplu viu, convingător și trebuie să o folosim, să o generalizăm!

În legătură cu folosirea intensivă a utilajelor trebuie să criticăm și rezultatele nesatisfăcătoare privind avansarea medie zilnică a combinatului în abatajele cu susținere individuală, care a fost de numai 0,76 ml/zi, față de 0,90 ml/zi prevăzut. La combinele de înaintare, de asemenea, avem rezerve, deoarece avansarea medie zilnică este cu 0,4 ml/zi sub plan. Unitățile miniere continuă să se confrunte cu numeroase greutăți cauzate de indisciplină. În cele 9 luni — deși numărul focu-

rilor endogene a fost mai mic cu 4 cazuri, iar al surprizilor s-a redus cu 30 față de aceeași perioadă a anului trecut — ca urmare a abaterilor de la tehnologiile de lucru și asistenței tehnice nesatisfăcătoare numărul surprizilor este încă ridicat. Nesatisfăcător este și indicele de utilizare a timpului de lucru — 91,6 la sută. Numărul absențelor de la lucru înregistrate în această perioadă este mare — 90 mii absențe nemotivate, 312 mii de boală și 32 mii învoiri.

Subliniem și cu acest prilej necesitatea imperioasă a întăririi activității pe linia protecției muncii. Mai ales în urma evenimentului de anul trecut de la Livezeni, conducerea colectivă a combinatului a făcut pe parcursul celor 3 trimestre analize lunare pe linia protecției muncii, pe baza cărora a stabilit și materializat o seamă de măsuri importante. Cu toate că numărul accidentelor s-a redus cu 33 cazuri în acest an, nu ne putem împăca cu situația existentă în acest domeniu. Se cunoaște — lucru admis de toată lumea — că principala cauză a ac-

cidentelor de muncă o constituie indisciplinarea: nerespectarea tehnologiilor de lucru, minimalizarea unor pericole existente în subteran și nerespectarea unor prevederi ale normelor de protecție a muncii.

Planul de investiții pe ansamblul combinatului, în perioada trecută din acest an, este depășit cu peste 35 milioane lei. Totuși, ca urmare a realizării planului la numai 91 la sută, nu au fost puse în funcțiune capacitățile de construcții-montaj în proporție de 100.000 tone/an huiă la mina Petritu-Sud, 20.000 tone/an prefabricate la Baza de producție secundară a I.C.M.M. Petroșani, precum și unele obiective sociale.

Nerealizarea unui volum de peste 43,6 milioane lei la construcții-montaj provine atât de la lucrările constructorului — I.C.M.M., cât și de la alți antreprenori. Aceste nerealizări se datoresc și unor neajunsuri din activitatea direcției de investiții din combinat care nu a reușit să soluționeze corespunzător unele probleme de bază, cum sînt asigurarea efectivă a constructorilor calificați în

meseriile de bază, utilizarea deplină și eficientă a parcului de utilaje și echipamente tehnologice din dotare, evitarea dispersării efectivelor existente la un mare număr de lucrări în execuție, aprovizionarea corespunzătoare cu materiale și piese de schimb.

Privind realizarea indicatorului de eficiență a activității economico-financiare a combinatului și unităților sale pe perioada de la începutul anului pînă la 31 august 1981, sînt de remarcă realizarea producției nete valorice în proporție de 100 la sută și încadrarea în cheltuielile materiale la 1000 lei producție marfă. Nu s-au realizat însă indicatorii privind cheltuielile maxime la 1000 lei producție marfă, unde s-a înregistrat o depășire de 1,3 la sută, ca urmare a influențelor nefavorabile cauzate de rămănerile în urmă la realizarea planului de extracție a cărbunelui brut, a neîncadrării în conținutul de cenușă și umiditate normate, precum și datorită nerealizării productivității muncii fizice, în mod deosebit la unitățile miniere Lonea, Petritu, Aninoasa.

### Eficiența, noua calitate — trăsături definitorii ale activității tehnico-productive în noul an

Sarcinile care revin C.M.V.J. din Planul național unic de dezvoltare economico-socială a țării pe anul 1982, înregistrează creșteri importante la toți indicatorii. Va trebui să realizăm 11,2 milioane tone huiă brută extrasă, cu 700.000 tone mai mult față de prevederile planului pe anul în curs. De asemenea, va trebui să realizăm un nivel de producție la cărbunele net preparat de 9.230.000 tone, reprezentînd o creștere de 785 mii tone, iar la huiă netă un nivel de 8.830.000 tone, reprezentînd un spor, numai în Valea Jiului, de 568.000 tone, față de planul anului 1981.

Un obiectiv de importanță deosebită îl reprezintă creșterile de producție la cărbunele destinat industriei metalurgice — de 80.000 tone. Nivelul producției de huiă spălată pentru semicocs va trebui să atingă 815.000 tone. Sarcini sporite ne revin și la lucrările de deschidere, pregătire și geologice, pentru asigurarea producției atât pe anul 1982, cât și în anii viitori.

Combinatul dispune de un program unitar de măsuri politico-organizatorice și tehnico-economice menite să asigure îndeplinirea sarcinilor de plan pe anul 1982 — program la a cărui întocmire au participat cadre de conducere și cei mai buni specialiști, care au ținut seamă de orientările și indicațiile conducerii superioare de partid, personal ale tovarășului Nicolae Ceaușescu, de concluziile desprinse din hotărârile și analizele făcute în organele de partid județean și municipal, de propunerile valoroase prezentate de oamenii muncii în adunările generale. Pentru a realiza obiectivele propuse nu este suficient să ai un program de măsuri, oricît de bun ar fi acesta. Esențialul este ca acest program să fie transpus în viață punct cu punct și îmbunătățit permanent în funcție de cerințele vieții și ale producției.

Ritmul înalt de creștere a producției de cărbune obligă să se acorde în continuare o atenție sporită intensificării activității de cercetare geologică pentru creșterea gradului de cunoaștere și punere în evidență de noi rezerve și asigurării condițiilor pentru realizarea integrală a planului de investiții și de punere în funcțiune a noilor capacități de producție. Potrivit cifrelor de plan, în anul 1982 va trebui să se pu-

nă în funcțiune capacități noi însumînd aproape 300.000 tone cărbune și 4 milioane tone sisturi bituminoase, concomitent cu terminarea și punerea în funcțiune a unor importante lucrări care condiționează capacitățile de producție, ca și a unor importante obiective cu caracter social.

Prin grija și efortul partidului și statului, unitățile combinatului dispun de o puternică bază tehnică modernă. Pentru realizarea sarcinilor de plan prevăzute în anul 1982 este necesar să se asigure funcționarea utilajelor conform programelor de lucru stabilite prin preliminarile de producție, astfel ca în anul 1982 să fie în funcțiune în medie cel puțin 36 complexe mecanizate, 23 combine de abataj cu susținere individuală și 40 combine de înaintare! În același timp să se ia toate măsurile ca în anul 1982 să se realizeze întreaga linie de front, de aproape 5000 ml, care a fost prevăzută în plan să se exploateze cu abataje frontale, să se obțină în abatajele frontale cu mecanizare complexă cel puțin 3,5 milioane tone de cărbune și aceasta nu atât pe calea achiziționării de noi complexe, ci prin folosirea mai bună, mai deplină și mai eficientă a complexelor existente, prin realizarea și depășirea productivității muncii prevăzute, prin folosirea tuturor rezervelor de care se dispune în acest sens: organizarea superioară a producției și a muncii, extinderea utilizării micii mecanizări, întreținerea și utilizarea mai bună a tuturor complexelor, ridicarea într-un ritm mai înalt și la nivel calitativ superior a calificării și extinderii largi a policalificării — nu numai în rîndul minerilor, lăcătușilor și electricienilor, ci și al artificierilor, al maistrilor și inginerilor.

Asigurarea folosirii depline și eficiente a capacităților de producție dotate cu tehnică modernă, obligă la îmbunătățirea politicilor de cadre. Să fie apropiate mai mult de producție cadrele de specialiști din combinat și Institutul de cercetări și proiectări miniere, să se atragă în mai mare măsură cadrele din învățămîntul superior și mediu de specialitate și de la Centrul de cercetări pentru securitatea minieră la rezolvarea problemelor producției.

Ca o prioritate de bază a planului pe anul 1982, se desprinde

necesitatea ridicării mai accentuate a eficienței economice. Potrivit planului, la producția netă valorică avem de realizat în anul 1982 o valoare totală de 1924 milioane lei, cu 19 milioane lei mai mult față de prevederile anului 1981, ceea ce impune o intensă preocupare pentru realizarea valorii producției marfă prevăzută în plan și reducerea nivelului cheltuielilor materiale, ca principalele căi de realizare a indicatorului sintetic al valorii producției nete. La cheltuielile maxime la 1000 lei producție marfă s-a prevăzut pe anul 1982, la nivelul combinatului, o sarcină de 984,80 lei pe 1000 lei, ceea ce conduce la un beneficiu de 73 milioane lei la activitatea de bază.

Aplicarea principiilor noului mecanism economico-financiar, autogestiuinea economică și autofinanțarea presupun mobilizarea plenară a tuturor resurselor umane și materiale existente în fiecare unitate pentru o mai bună gospodărire a patrimoniului încredințat de societate. Ne aflăm în ultimul trimestru al anului. Rezultatele de pînă acum, analiza realistă a condițiilor existente ne dau girul să asigurăm conducerea partidului că avem posibilități să încheiem anul cu o depășire a planului la lucrările de pregătire și investiții, să depășim producția de cărbune net și să îndeplinim ceilalți indicatori importanți. Consiliul oamenilor muncii și Biroul executiv al C.M.V.J. își exprimă convingerea fermă că prin valorificarea experienței dobîndite pînă acum, prin asigurarea participării tuturor oamenilor muncii la aplicarea fermă a măsurilor politice, organizatorice, tehnice și economice stabilite la nivelul combinatului, unităților, sectoarelor și fiecărui loc de muncă, menite să asigure îndeplinirea planului pe anul 1982 la toți indicatorii, prin ridicarea pe o treaptă superioară a întregii activități; vom duce cu cinste la îndeplinire sarcinile mobilizatoare puse de partid în fața minerilor din Valea Jiului privind asigurarea nivelurilor superioare de creștere a producției de cărbune și a unei eficiențe economice tot mai ridicate!

(Text prescurtat)

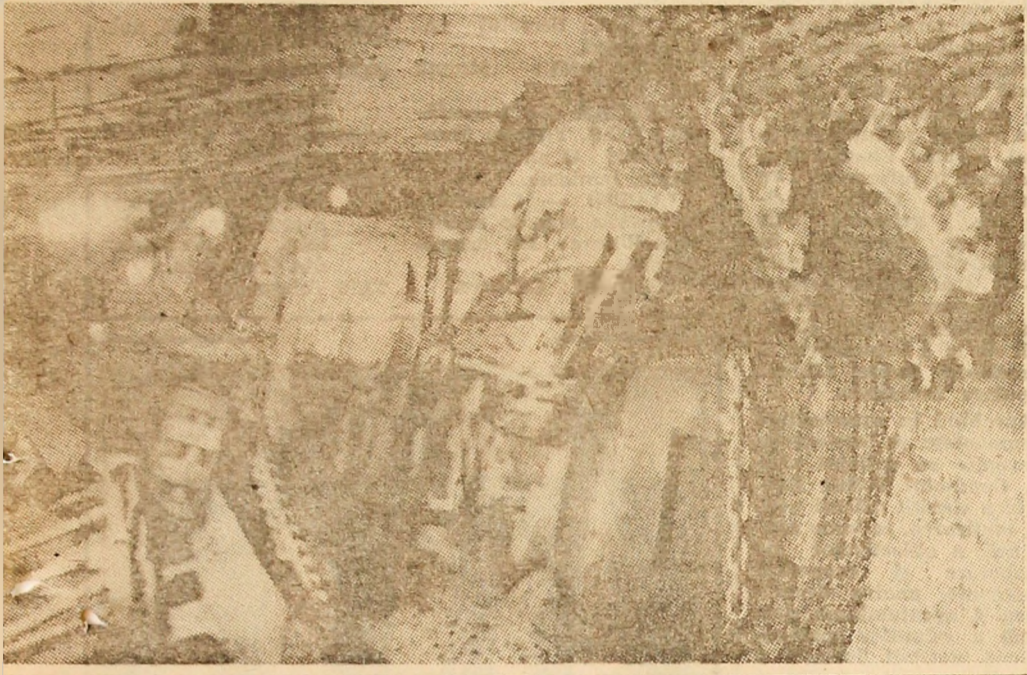
MARCU AN  
ședintele c.o.m  
Petritu: „Pre-

larg a cauzelor  
dus la neîndepl  
cipailor indica  
mico-financiar  
luni trecute d  
a fost urmată  
erea căilor și  
a direcțiilor în  
ționa întregul  
minei Petritu  
area condițiilor  
alizării integr  
derilor de pîn  
nului 1982”.  
I  
vorbitorul în  
tras concluzii  
din propriile r  
care ne-am co  
acum, am sta  
în urma analiz  
avut loc în c  
prinderii, astfe  
mestruul 197  
să  
ducția realizat  
prevederilor c  
bilite pentru  
mestru al anu

IOSIF CLA  
șef de brigad  
nea: „Și în  
larg de parti  
reșe să expri  
minerii sînt  
răspunderea c  
în creșterea  
cărbune neces  
naționale. Sî  
gadă de peste  
că spun cu to  
rea: realizare  
fiecare brigă  
foarte mult  
rea proprie.  
pedicii de ne  
aceasta. Orta  
mine am resp  
le de discipli  
tecția muncii.  
am obținut l  
șiri, iar de la  
nului rapo  
plan, 6600 de  
ceste condiții  
ră teama de  
oamenii nu  
formează ca  
buni. Am în  
tatea într-un  
în stralul 5, p  
exploata în  
nului '82. Sî  
condițiile pen  
și aici, așa c  
jăm, lunar, p  
puțin 400 de

MHAIL S  
ședintele c.o.r  
Livezeni: „Di  
mai mult ca  
condiții de m  
optime. Intre  
în dotare uti  
de înaltă teh  
ne-am confru  
meroase nea  
ales în ceea c

# AR PENTRU A ASIGURA MIEI NAȚIONALE



## cu cuvântul participanților

...tărea disciplinei în muncă, a disciplinei tehnologice". Trezind în revistă greutățile pricinuite de disciplină și alte neajunsuri cu care colectivul minei s-a confruntat, președintele c.o.m. de la I.M. Livezeni, solicita suplimentarea numărului de locuințe necesare stabilizării forței de muncă actuale și mai ales în perspectiva sarcinilor stabilite pentru anul 1982, spunând în continuare: „Pentru a crea condițiile necesare îndeplinirii prevederilor de plan vom pune un accent deosebit pe întărirea disciplinei, a exigenței din partea tuturor oamenilor muncii în tragerea la răspundere a celor vinovați, vom întări autocritica”.

**MIRCEA BALĂTESCU**, maestrul minier, I.M. Vulcan: „Rezultatele la producția fizică cu care se prezintă I.M. Vulcan la actuala adunare generală pe combinat sînt nesatisfăcătoare, sub potențialul colectivului nostru. Cauza lor — realizarea productivității muncii planificate în abataje doar în proporție de 92 la sută și cu 93 la sută pe întreprindere. Deficiențele în transport, defecțiunile la utilaje, traseele neîntreținute corespunzător au constituit piedici serioase în realizarea sarcinilor. În 1982 trebuie să extragem cu 40.000 tone de cărbune mai mult. Dacă vom materializa măsurile pe care le cunoaștem, — extinderea mecanizării, introducerea progresului tehnic în toate operațiile — dacă vom întări disciplina și ne vom organiza mai bine, aceste sarcini sînt pe deplin realizabile. Depinde de noi ca să le îndeplinim”.

**NICOLAE OPREA**, minier șef de brigadă, I.M. Bărbănteni: „Colectivul nostru este mobilizat total la îndeplinirea sarcinilor ce-i revin. Am extras în plus, de la începutul anului, 23.000 de tone de cărbune cocsificabil. În '82, creșterea ce ne revine este de 100.000 de tone. Împreună cu brigada, am început activitatea într-un nou abataj, unde ne-am propus să dublăm productivitatea muncii obținută prin tehnologiile vechi. Acționînd astfel, toți membrii colectivului nostru — experiența din acest an o confirmă — vor duce la îndeplinirea în întregime a sarcinilor ce

ne revin în anul următor”.  
**EMERIC KOVACS**, directorul I.M. Paroșeni: După o amplă prezentare în spirit autocritic a principalelor neajunsuri din activitatea conducerii întreprinderii, dar și a cauzelor obiective care au atîrnat grea în balanța realizării principalelor indicatori economico-financiari, mai ales în ultimele două luni, directorul minei declara în încheiere: „Nu peste multă vreme activitatea în extracție de la mina noastră se va redresa astfel încît vom putea recupera pînă la sfîrșitul anului cel puțin 5000—6000 tone de cărbune din minusul acumulat. Ne vom achita cu cîinste de sarcinile de plan stabilite pentru anul 1982”.

**VASILE MEREUȚA**, minier șef de brigadă, I.M. Aninoasa: „La sectorul III al minei, sector în care lucrez, s-au luat măsuri de îmbunătățire a tehnologiilor de extracție. Este una din căile de bază pe care trebuie să se ajungă, și la I.M. Aninoasa, la redresarea producției. Cu atît mai necesar este ca în aceste condiții noi să fie mai bine asigurată aprovizionarea cu piese de schimb deficitare, să fie îmbunătățită calitatea unor utilaje de mecanizare, în cazul nostru a combinelor CA-2”.

**PETRE CONSTANTIN**, Erou al muncii socialiste, maestrul minier la I.M. Lupeni: „La succesele obținute de mina Lupeni și sectorul IV, sector în cadrul căruia îmi desfășor activitatea, un cuvînt greu de spus l-a avut ajutorul primit din partea conducerii superioare de partid, a combinatului minier în ceea ce privește asigurarea unei dotări cu utilaje de mare randament, care ne-au condus la îndeplinirea productivității muncii planificate în cărbune în proporție de 110 la sută”. În cuvîntul său, Petre Constantin, evidențiază rolul important care le revine minerilor șefi de brigadă și de schimb, maștrilor minierii, în organizarea muncii la fronturile de lucru, în respectarea cu strictețe a normelor de protecție a muncii. După o critică aspră a ritmului lent în care se introduce mica mecanizare la fronturile de lucru din subteran, și mai ales acolo unde există complexe de tăiere și susțineri

nere mecanizată, Petre Constantin afirma: „În momentul de față minerii Lupeniului dispun de toate condițiile necesare realizării sarcinilor de plan stabilite atît pentru trimestrul IV al acestui an, cît și pentru întregul an 1982”.

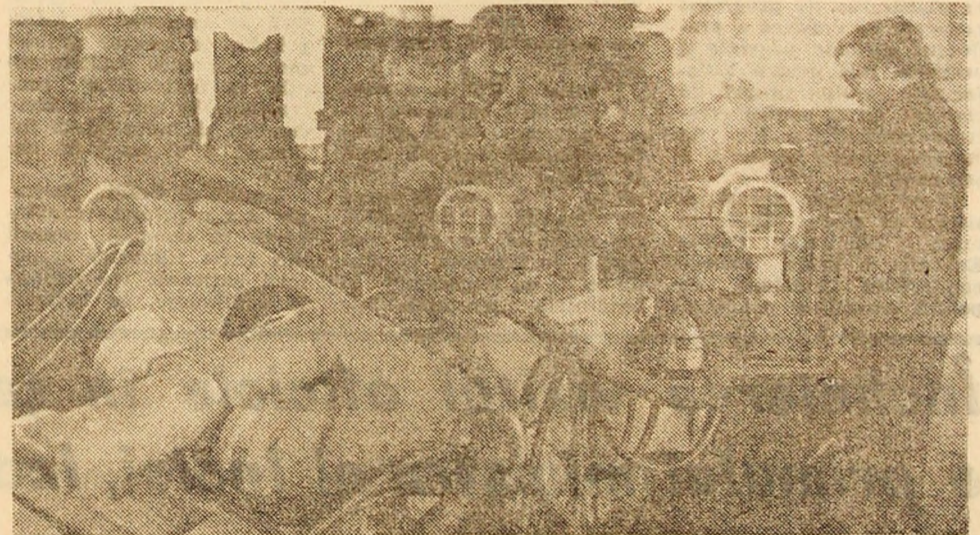
**CAROL SCHRETER**, directorul I.M. Uricani: „Creșterile preconizate pentru anul 1982 la toți indicatorii, au deplin temei la I.M. Uricani. Am realizat pe nouă luni, peste prevederi, 1400 tone de cărbune cocsificabil și 1000 m<sup>3</sup> la lucrările de pregătire. Creșterea gradului de mecanizare reprezintă principala pirghie de acțiune în ceea ce ne-am propus, pornind de la experiența acumulată în acest an în exploatarea utilajelor de mare complexitate și înalt randament pentru abataje. De mare interes pentru 1982 este să grăbim, cu ajutorul C.M.V.J., achiziționarea de noi complexe pentru grosimi mari de strate, pregătirea proprie în acest sens fiind efectuată prin pregătirea tehnico-materială și a forței de muncă, prin atenția acordată minierii, reviziilor și întreținerii utilajelor existente, disciplinei și autocontrolului în respectarea tehnologiilor și regulilor de protecția muncii”.

**IONEL CAZAN**, președintele c.o.m., I.C.M.M. Petroșani: „Construcțiile și montajii întreprinderii noastre sînt puternic implicați în asigurarea viitoarelor capacități de extracție ale minelor. Realizările din acest an nu sînt satisfăcătoare în acest domeniu. Pentru îmbunătățirea stării de lucruri se impune aplicarea de măsuri, în comun cu beneficiarii, pentru pregătirea din timp a documentațiilor, pentru tipizarea obiectivelor miniere și îmbunătățirea condițiilor de aprovizionare materială, în paralel cu pregătirea forței de muncă în meserii deficitare”.

**NICOLAE VILCEA**, directorul I.P.C.V.J.: „Preparatorii sînt permanent preocupați de îmbunătățirea calității cărbunelui livrat, de creșterea cantităților de cărbune pentru cocs necesar economiei naționale. S-au aplicat numeroase măsuri interne în

În anul 1982, la nivelul întregii Văi, în abatajele dotate cu complexe mecanizate de susținere se va extrage o producție de peste 3,5 milioane tone de cărbune. Față de acest an, vor mai fi introduse în acest scop alte 15 complexe mecanizate, la toate întreprinderile miniere. Indicii de utilizare extensivă a tuturor complexelor mecanizate vor spori în 1982 față de prevederile pe 1981 cu peste 5 la sută.

vederea creșterii producției în anul 1982. Materializarea acestui țel trebuie să atragă în măsură mai mare întreprinderile miniere, pe constructorii obiectivelor de preparare, pe toți minerii, astfel încît să realizăm în întregime sarcinile stabilite Văii Jiului în 1982 la producția de cărbune pentru cocs și energetic”.



Adeziunea deplină manifestată de participanții la adunarea generală a reprezentanților oamenilor muncii din cadrul C.M.V.J. față de prevederile de plan stabilite pentru anul 1982, cel de-al doilea an al actualului cincinal este încă o dovadă a puternicului atașament al minerilor la întreaga politică economică a partidului și statului nostru. Prin angajamentele luate de a nu precupeți nici un efort pentru creșterea tuturor condițiilor necesare îndeplinirii ritmice și integrale a sarcinilor de plan stabilite la toți indicatorii economico-financiari, minerii Văii Jiului și-au exprimat dragostea lor nefermă pentru conducătorul înțelept al destinului țării, Partidul Comunist Român.

Punînd la temelie realizările viitoare rezultatele obținute în cele două luni trecute din acest an, colectivilor de oameni ai muncii din întreprinderile miniere ale municipiului nostru le revin sarcini importante în ceea ce privește îmbunătățirea calității muncii lor, calitate care trebuie să se regăsească în rodul muncii minerilor — cărbunelui — în actul conducerii, în fiecare acțiune pe care o întreprind, aceasta fiind una dintre cele mai importante căi spre sporirea eficienței întregii activități economice și politice.

Așa cum evidențiau o bună parte din participanții la dezbateri o resursă încă insuficient valorificată și asupra căreia trebuie să-și îndrepte atenția atît organele de conducere colectivă, dar și organizațiile de partid, sindicat și U.T.C., celelalte organizații de masă și obștești, este folosirea eficientă a timpului de lucru și creșterea rolului maestrului ca și Vergilă Stănescu.

## Dinamica principalilor indicatori (creșterea în 1982 față de 1981)

Indicator	U/M	Sporul
Valoarea producției nete	mii lei	19 000
Producția marfă	mii lei	226 000
Producția fizică de cărbune	tone	700 000
Producția de cărbune net din care:	tone	785 000
hulă spălată pentru cocs	tone	80 000
Productivitatea fizică a muncii în abataje (comparativ cu semestrul I 1981)	la sută	7,8
Producția din abataje frontale cu susținere mecanizată	mii tone	1 000
Producția din abataje frontale cu tăiere mecanizată (din total producție)	la sută	45 (proporția în 1982)
Numărul de abataje în funcțiune dotate cu complexe mecanizate	nr. abataj	15
Volumul de excavații cu combine de înaintare	metri cubi	100 000
Gradul de mecanizare a tăierii în galerii	la sută	30 (proporția în 1982)

Întreprindere specializată în repararea și întreținerea utilajului minier, I.R.I.U.M. Petroșani își dovedește, prin intervențiile prompte și calitatea lucrărilor executate, utilitatea și eficiența, fiind un sprijin de nădejde al minerilor, în buna desfășurare a procesului de producție la locurile de muncă din subteran. Asistența tehnică acordată de specialității întreprinderii, menșierii și o înaltă calificare, direct la fronturile de lucru, a climinat timpii neproductivi necesari scoaterii la suprafață pentru reparații a utilajelor grele de mare complexitate și productivitate.

om politic și conducător economic, exemplul de conștiințozitate și de pregătire profesională.

O altă sarcină de o deosebită însemnătate pentru desfășurarea normală a procesului de producție o constituie creșterea rolului competenței profesionale a autorității și exigenței șefilor de brigadă în ceea ce privește organizarea muncii la fronturile de lucru, întărirea disciplinei în cadrul formațiilor pe care le conduc, în soluționarea operativă a problemelor care se ivesc în timpul activității și care, bineînțeles, cad în competența acestora.

Pentru îndeplinirea cu succes a tuturor acestor sarcini trebuie să acționeze cu hotărîre fiecare om al muncii, în frunte cu organele de conducere colectivă ale unităților economice, sub îndrumarea și controlul permanent al organizațiilor de partid care trebuie să-și exercite cu mai multă fermitate rolul de conducător al întregii activități economice și sociale, politico-educative din cadrul întreprinderilor respective.

Aprobind activitatea desfășurată și cifrele de plan prezentate, minerii Văii Jiului s-au angajat pînă la capăt să mobilizeze exemplar pentru a da țării cit mai mult cărbune energetic și cocsificabil, de tot mai bună calitate.

Dintre cei care au mai participat la discuții amintim și pe Ioan Iorga, Ecana Birțan, Viorel Sireu, Marian Angelescu și Vergilă Stănescu.

# Ședința Comitetului Politic Executiv al C.C. al P.C.R.

(Urmare din pag. 1)

unei și grăsimi cartoli, legume și fructe, cantitățile prevăzute în plan asigură toate condițiile pentru o bună aprovizionare a populației, atât în trimestrul IV al anului în curs cit și în prima parte a anului 1982, pînă la noua recoltă.

Comitetul Politic Executiv a subliniat că recentele măsuri adoptate prin Decretele Consiliului de Stat sînt menite să asigure o aprovizionare bună și stabilă a populației, satisfacerea cerințelor raționale de consum, în conformitate cu principiile eticii și echității socialiste, și, totodată, să ducă la înlăturarea tuturor formelor de risipă, a tendințelor de supraaprovizionare, stocare și speculă, a degradării sub orice formă a produselor agroalimentare. Măsurile prevăzute pentru a se asigura un consum de 180 de kg cereale pe locuitor, superior celui realizat în anul 1980, au drept scop realizarea unei aprovizionări permanente a cetățenilor în localitățile în care domită hază sau își au locul de muncă, a populației din zonele de deal și munte, să întărească autoconducerea și autoaprovizionarea teritorială.

Pentru a se asigura, în următorii ani, o bună bază pentru aprovizionarea populației, Comitetul Politic Executiv a hotărît să se treacă în toate localitățile la elaborarea de programe concrete de creștere a producției agricole, vegetale și animale, atât pentru satisfacerea nevoilor proprii de consum, cit și pentru creșterea contribuției lor la aprovizionarea generală a populației.

În ce privește aprovizionarea cu piine, făină și mălai, Comitetul Politic Executiv a atras atenția comitetelor județene de partid, consiliilor populare,

organelor comerciale de a lua toate măsurile pentru a asigura producerea și desfacerea ritmică a piinii, făinii, mălaiului, altor produse de panificație, în toate municipiile, orașele și celelalte localități. Pornind de la consumul mediu stabil, trebuie să se asigure întregii populații, oamenilor muncii consumul necesar pentru ei și familiile lor, acționindu-se, totodată, împotriva oricăror forme de risipă și de folosire a piinii pentru furajarea animalelor. De asemenea, distribuția piinii în cantine trebuie să se facă în așa fel încît să se asigure necesarul de consum, și, în același timp, să se înlăture risipa și aruncarea unor mari cantități de piine.

În localitățile rurale, unde nu există în prezent brulării, pînă la crearea acestora, piinea și produsele de panificație vor fi asigurate de la brulările din localitățile învecinate, în comunele care se învecinează cu orașele se vor aproviziona în continuare din aceste localități.

În mod deosebit trebuie să se acorde atenție diversificării producției de piine și produse de panificație, realizării de sortimente variate, care să permită cetățenilor cumpărarea produselor în cantități raționale, în raport cu nevoile reale de consum. De asemenea, în alimentația publică trebuie să se ia măsuri de diversificare a sortimentelor de mîncăruri, a meniurilor, punindu-se un accent mai mare pe folosirea legumelor și a pastelor făinoase.

Comitetul Politic Executiv a hotărît elaborarea unui program de alimentație rațională, care să ducă la creșterea ponderii cărnii și produselor de carne în alimentația populației, reducîndu-se totodată consumul de făinoase, pornindu-se de la experiența și tendințele existente pe

plan internațional privind realizarea unei alimentații raționale, științifice fundamentale.

Comitetul Politic Executiv a analizat, de asemenea, modul de îndeplinire a prevederilor planului național unic de dezvoltare economico-socială pe primele nouă luni ale anului 1981. Apreciindu-se rezultatele bune obținute s-a subliniat, totodată, necesitatea ca ministerele și organele centrale, comitetele județene de partid, să ia toate măsurile necesare pentru recuperarea rămănelor în urmă și îndeplinirea integrală a planului pe 1981. În acest sens, s-a indicat să se acționeze operativ pentru asigurarea unei mai bune aprovizionări tehnico-materiale a tuturor întreprinderilor, urmărindu-se în continuare reducerea consumurilor de materii prime și materiale, valorificarea lor superioară și cu maximum de randament. În activitatea de investiții trebuie să se acționeze permanent pentru perfecționarea organizării muncii pe șantier, pentru întărirea disciplinei în activitatea de construcții, în vederea intrării cit mai repede în producție a obiectivelor economice prevăzute, îndeosebi a celor planificate pentru acest an.

O sarcină esențială o reprezintă îndeplinirea planului de export. În acest scop Comitetul Politic Executiv a cerut ministerele să ia toate măsurile pentru soluționarea operativă în centrale și întreprinderi a tuturor problemelor de care depinde realizarea obligațiilor contractuale în cele mai bune condiții și îndeplinirea integrală a planului de export.

Comitetul Politic Executiv și-a exprimat convingerea că oamenii muncii din toate ramurile economiei naționale vor acționa în continuare, cu hotărîre

și abnegație, pentru asigurarea îndeplinirii integrale a obiectivelor planului pe acest an, contribuind astfel la creșterea continuă a potențialului economic al patriei, la ridicarea, pe această bază, a nivelului de trai al întregului popor.

În cadrul ședinței, tovarășul Nicolae Ceaușescu a prezentat o informare cu privire la vizita oficială de prietenie pe care a efectuat-o în țara noastră, în perioada 24-27 septembrie, colonelul Meammer El Geddafi, conducătorul Marii Revoluții de la 1 Septembrie al Jamahiriiei Arabe Libiene Populare Socialiste.

Aprobind în unanimitate documentele și înțelegerea convenite cu prilejul vizitei, Comitetul Politic Executiv a stabilit măsuri pentru realizarea, în bune condiții, a obiectivelor de colaborare și cooperare prevăzute, pentru dezvoltarea și aprofundarea continuă a relațiilor româno-libiene, potrivit dorinței și aspirațiilor ambelor țări și popoare.

Tovarășul Nicolae Ceaușescu a informat, de asemenea, despre vizita oficială pe care a făcut-o în România, în perioada 18-20 octombrie, doamna Indira Gandhi, primul ministru al Republicii India.

Aprobind în unanimitate înțelegerea convenite cu prilejul dialogului româno-indian la nivel înalt, Comitetul Politic Executiv a stabilit măsuri pentru înlăturarea hotărîrilor adoptate, pentru amplificarea și aprofundarea colaborării multilaterale dintre România și India, pentru întărirea prieteniei dintre cele două popoare.

Comitetul Politic Executiv a rezolvat, de asemenea, unele probleme curente ale activității de partid și de stat.

## Încheierea vizitei oficiale în țara noastră a primului ministru al Indiei, Indira Gandhi

(Urmare din pag. 1)

Președintele Nicolae Ceaușescu și primul ministru Indira Gandhi au sosit împreună la aeroport.

Garda militară aliniată pe aeroport a prezentat onorul.

Șeful statului român și premierul indian, după ce au salutat drapelul de stat al României, au trecut în revistă garda de onoare.

Primul ministru al Indiei, doamna Indira Gandhi, și-a luat, apoi, rămas bun de la persoanele oficiale române venite pe aeroport.

Numeroși bucureșteni aflați pe aeroport au ovacionat cu însuflețire pe președintele Nicolae Ceaușescu și pe primul ministru Indira Gandhi, exprimîndu-și satisfacția față

de rezultatele fructuoase ale dialogului la nivel înalt româno-indian, care va da un nou impuls dezvoltării relațiilor de bună colaborare dintre România și India pe multiple planuri, în folosul popoarelor noastre, al cauzei păcii și înțelegerii internaționale.

Tovarășul Nicolae Ceaușescu și doamna Indira Gandhi și-au luat, apoi, un călduros rămas bun, strin-

gindu-și mâna cu deosebită prietenie. Premierul indian a mulțumit din nou președintelui României pentru atenția și ospitalitatea de care s-a bucurat în țara noastră și a transmis cele mai bune urări tovarășului Nicolae Ceaușescu, tovarășei Elena Ceaușescu și poporului român.

La ora 10,00 aeronava cu care călătorește șeful guvernului indian a decolat.

## ACTUALITATEA ÎN LUME

### Vizita oficială a ministrului afacerilor externe al României în Marea Britanie

LONDRA 20 (Agerpres). — Primul ministru al Marii Britanii, Margaret Thatcher, l-a primit, la 20 octombrie, pe tovarășul Ștefan Andrei, ministrul afacerilor externe al Republicii Socialiste România, aflat în vizită oficială la Londra, la invitația secretarului de stat pentru afacerile externe, lordul Carrington.

În cadrul întrevederii au fost evocate cu satisfacție bunele raporturi de prietenie și colaborare statorni-

citate între cele două țări, evoluția lor ascendentă, îndeosebi după vizita de stat în Marea Britanie, din 1978, a tovarășului Nicolae Ceaușescu, președintele Republicii Socialiste România, și a tovarășei Elena Ceaușescu, la invitația reginei Elisabeta a II-a și a ducelui de Edinburgh.

A fost exprimată dorința reciprocă de a dinamiza și extinde relațiile româno-britanice pe plan politic, economic, tehnico-științific și cultural. În context, a

fost subliniată necesitatea creșterii și diversificării schimburilor comerciale, a promovării cooperării dintre cele două țări, în domeniile de interes reciproc.

În cursul întrevederii a avut loc, de asemenea, un schimb de păreri cu privire la unele probleme internaționale actuale.

În cadrul vizitei oficiale pe care o efectuează în Marea Britanie, tovarășul Ștefan Andrei, ministrul afacerilor externe al Re-

publicii Socialiste România, avut o întâlnire cu Peter Rees, ministrul comerțului al Marii Britanii.

Cu acest prilej, au fost examinate aspecte ale evoluției schimburilor comerciale, ale extinderii și aprofundării cooperării economice bilaterale.

În cursul aceleiași zile au început convorbirile dintre miniștrii de externe ai României, Ștefan Andrei, și Marii Britanii, lordul Carrington.

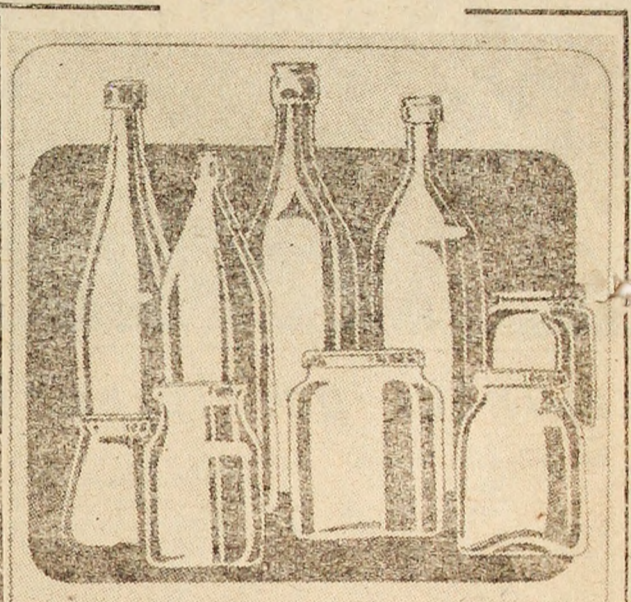
## MEMENTO

### FILME

PETROȘANI — 7 Noiembrie: Ca atomii marcați; Republica: Fiul cel mare; Unirea: Bărbații nu plîng niciodată.  
PETRILA: Micuța floare Hua.  
LONEA: Secretul casetofonului.  
ANINOASA: Micuța Mo, I-II.  
VULCAN — Luceafărul: S.O.S. Titanic; Muncitoresc: O să liu cuminte, bunicule.  
LUPENI — Cultural: În spatele ușii de sticlă; Muncitoresc: Pe urmele tigritului.  
URICANI: Căldura.

### TV

16,00 Telex.  
16,05 Teleșcoala,  
17,15 Actualitatea muzicală.  
17,35 Mult e dulce și frumoasă limba ceo-vorbim.  
18,00 Omul și sănătatea.  
18,50 1001 de seri.  
19,00 Telegazeta.  
19,25 Actualitatea economică.  
20,10 „Frumoasă țară, dulce Românie”.  
20,20 Teatru TV: Integritatea Shakespeare — „Henric al V-lea”.  
21,45 Oamenii de știință și pacea.  
22,00 George Enescu, Rapsodia I în talmăcirea coregrafică a balotului „Fantasio” din Constanța.  
22,10 Telegazeta.



## CETĂȚENI!

Contribuiți la valorificarea unor însemnate resurse economice prin predarea sticlelor și borcanelor din gospodăria dv, la schimb, contra marfă sau numerar, la toate unitățile comerțului de stat sau cooperatist care comercializează produse alimentare în sticle și borcane.

## Mica publicitate

VIND de la domiciliu struguri negri. Măruța Constantin, comuna Schela Gorj. (935)  
PIERDUT legitimație de serviciu pe numele Viza Goghiu Nicolae, eliberată de I.M. Lupeni. Se declară nulă. (mp)  
PIERDUT legitimație de serviciu pe numele Toth Gheorghe, eliberată de I.M. Lupeni. Se declară nulă. (mp)  
PIERDUT legitimație de serviciu pe numele Ardelean Livia, eliberată de B.A.T. Petroșani. Se declară nulă. (936)  
PIERDUT chei autoturism și de garaj. Informații telefon 43163, strada Vasile Roaită 7/12. Aducătorului recompensă. (937)  
PIERDUT legitimație de serviciu pe numele Rad Gustav, eliberată de I.M. Petroșani. Se declară nulă. (940)  
PIERDUT legitimație de serviciu pe numele Mitulesc Margareta, eliberată de I.M. Lupeni. Se declară nulă. (941)  
PIERDUT legitimație de serviciu pe numele Someșan Augustin, eliberată de I.M. Lupeni. Se declară nulă. (942)  
PIERDUT legitimație de serviciu pe numele Simidreanu Ecaterina, eliberată de Fabrica de mobilă Li-vezeni. Se declară nulă. (944)  
PIERDUT legitimație de serviciu pe numele Drilea Ion, eliberată de I.M. Bărbănteni. Se declară nulă. (945)  
PIERDUT legitimație de serviciu pe numele Plai Corneliu, eliberată de I. M. Lonea. Se declară nulă. (946)  
PIERDUT legitimație de bibliotecă pe numele Jefla Ion, eliberată de Institutul de mine Petroșani. Se declară nulă. (947)  
CAUT femeie înrijire copil 2 ani și 6 luni între orele 6-10 la domiciliul meu. Informații după ora 16 în strada Aviatorilor bloc 54 ap. 81 scara 6 etaj 3 Petroșani. (938)

## ANUNȚURI DE FAMILIE

ELISABETA soție, Andrei și Ioan fiii amintesc că se împlinesc un an de cînd cel ce a fost soț și tată bun și drag

DAN ANDREI

a rămas doar o amintire. Nu-l vom uita niciodată. (934)

AMINTIM celor care l-au cunoscut că se împlinesc șase luni de la decesul iubitului nostru soț, tată, bunic și socru

COSTEA TRAIAN

Nu-l vom uita niciodată. (939)