

# Steagul ROȘU

ORGAN AL COMITETULUI MUNICIPAL PETROSANI AL P.C.R.  
ȘI AL CONSILIULUI POPULAR MUNICIPAL

ANUL XXXVIII, NR. 9308

JOI, 12 AUGUST 1982

1 PAG - 50 BANI



## În întâmpinarea marii sărbători a Eliberării patriei

### Decadă fructuoasă pentru forestieri

Prima decadă a lunii august s-a dovedit fructuoasă pentru forestierii din Valea Jiului. Bilanțul realizărilor de la începutul anului în cadrul Unității forestiere de exploatare și transport Petroșani înregistrează astfel un plus de 9500 mc bușteni de fag, 1500 mc bușteni rășinoase, 500 mc lemn construcții rurale și 110 mc cherestea fag. Se estimează depășirea sarcinilor la export, pe lunile iulie și august, cu peste 240 000 lei. În fruntea întrecerii socialiste continuă să se afle colectivele sectoarelor Iscroni și Cîmpu lui Neag.

### Cu sarcinile la export depășite

Formațiile de lucru, conduse de maeștrii Cătălina Bloc, Victoria Ene și Maria Manda, din cadrul Întreprinderii de confecții Vulcan, își respectă angajamentul asumat în cinstea Zilei Eliberării. Astfel, datorită sîrguinței și priceperii muncitorilor din această întreprindere care lucrează pentru export, în prima decadă a lunii august au fost expediate în plus beneficiarilor externi 4000 bucăți confecții, urmînd ca, pînă la sfîrșitul lunii, desfacerea suplimentară către export să fie dublată. În acest sens, în cadrul întrecerii socialiste dedicate Zilei de 23 August, miercuri se va desfășura o zi record de producție.



### Cerințe de primă urgență pentru colectivele miniere

## Realizarea integrală a prevederilor de plan, grabnica recuperare a restanțelor la cărbune

S-a încheiat o nouă etapă, prima decadă a lunii august, iar rezultatele înregistrate de minierii Văii Jiului sînt situate mult sub nivelul posibilităților existente și al prevederilor de plan. Nici una dintre întreprinderile miniere nu a ridicat cota realizării sarcinilor peste 90 la sută, dacă facem abstracție de cariera Cîmpu lui Neag, singura unitate extractivă a combinatului cu planul realizat și depășit dar a cărei producție extrasă suplimentar nu acoperă nici pe departe minusurile acumulate de celelalte unități miniere. Întreprinderi ca Livezeni, Dilja, și Uricani și-au realizat prevederile de plan doar în proporții cuprinse între 62,6 la sută și 68,2 la sută. Realizările de la Bărbănteni și Lonea sînt situate în jur de 75 la sută, celelalte depășind 80 la sută.

O excepție total nedorită o constituie mina Aninoasa ale cărei rezultate nu s-au ridicat nici cel puțin pînă la 50 la sută din prevederile de plan. Toate aceste nerealizări sînt concentrate la nivelul Văii Jiului, indicînd o restanță de aproape 60 000 tone de cărbune.

Situația creată prin aceste nerealizări este cu atât mai gravă cu cît nici una dintre întreprinderile miniere nu se poate plînge că îi lipsesc condițiile tehnico-materiale necesare îndeplinirii integrale a prevederilor de plan. Fără excepție, toate întreprinderile miniere au în dotare utilaje complexe de mare productivitate, combine de abataj și de înaintări, fluxuri de transport moderne, personal tehnic ingineresc cu o

(Continuare în pag. a 2-a)

Minierii din imaginea de față fac parte din brigada condusă de Aurel Cizmas, din sectorul VII al I.M. Vulcan, brigadă care execută o gamă largă de lucrări miniere.

## De la centrele de colectare, la fabrica din Livezeni

### Laptele trece pe la... I.T.S.A.I.A. Deva

Necazul Anei Motoi, gestionara unității nr. 28 Alimentara din Aninoasa, nu se datorează faptului că vînzarea la acest magazin ar merge prost. Alta e cauza supărării ei. Această unitate alimentară servește și ca punct de colectare a laptelui de la cetățenii comunei. Și, tot de aici, laptele este preluat pentru a fi transportat la fabrica din Livezeni. Tocmai acesta este necazul. În ziua de 28 iulie, a venit autocisterna care urma să ridice laptele. Șoferul a încercat laptele preluat în zilele de 27 iulie (28 litri) și 23 iulie (81 litri), dar a refuzat pe cel din 26 iulie, moti-

Tovarășul Nicolae Ceaușescu, secretar general al Partidului Comunist Român, președintele Republicii Socialiste România, a început, miercuri, o vizită de lucru în județul Argeș.

Împreună cu secretarul general al partidului, președintele Republicii, la vizită participă tovarăsa Elena Ceaușescu, tovarășii Emil Bobu, Ion Dincă, Gheorghe Oprea.

Noua vizită de lucru a secretarului general al partidului pe străvechile meleaguri argeșene se desfășoară în aceste zile de intensă activitate, în care colectivele de oameni ai muncii din întreaga țară își sporesc eforturile pentru a dobîndi noi și importante succese închinarea mării noastre sărbători de la 23 August. În acest climat de muncă responsabilă, plină de abnegație, ce caracterizează activitatea tuturor colectivelor din industrie și agricultură, din toate sectoarele în perioada premergătoare Conferinței naționale a partidului, noul dialog al secretarului general al partidului cu locuitorii județului Argeș evidențiază din nou, cu deosebită claritate, însemnătatea și rodnicia analizei la fața locului, împreună cu fărîmătorii de bunuri materiale și spirituale, a problemelor fundamentale ale dezvoltării economico-sociale a țării — mod de lucru pe care tovarășul

# Vizita de lucru a tovarășului NICOLAE CEAUȘESCU în județul Argeș

Nicolae Ceaușescu l-a ridicat la rang de principiu călăuzitor al întregii sale activități, al dezvoltării și întăririi neconținute a democrației noastre socialiste.

La prima oră a dimineții, elicopterul prezidențial a aterizat la Curtea de Argeș, prima din localitățile înscrise în traseul acestui nou dialog de lucru.

La aterizarea elicopterului prezidențial, tovarășul Nicolae Ceaușescu, tovarăsa Elena Ceaușescu, sînt întâmpinați cu aplauze și urale, cu entuziaste manifestări de dragoste.

Cuvînte de bun venit, de aleasă prietenie, de deosebită stimă sînt rostite, în numele comunistilor, al tuturor locuitorilor județului, de tovarășul Ion Sirbu, prim-secretar al Comitetului județean Argeș al P.C.R.

În aplauzele și ovațiile celor prezenți, tovarășul Nicolae Ceaușescu, tovarăsa Elena Ceaușescu, cei-alți tovarășii din conducerea de partid și de stat se îndreaptă apoi spre

Întreprinderea de bioproteine, aflată în imediată apropiere a platoului pe care a aterizat elicopterul prezidențial.

La sosirea în întreprindere, directorul unității prezintă stadiul de execuție a lucrărilor la acest nou și modern obiectiv economic, date despre producția obținută la primele linii tehnologice intrate în producție. Modernă unitate argeșeană produce furaje proteice din derivate petrochimice furnizate de combinatele din țara noastră.

Tovarășul Nicolae Ceaușescu, analizează la fața locului împreună cu specialiștii unității, posibilitatea de extindere a acestei capacități care să asigure o folosire mai bună a derivatelor petrochimice, în condiții de maximă eficiență economică.

Secretarul general al partidului a apreciat gradul de înzestrare a întreprinderii, dotarea ei cu instalații de înalt nivel

(Continuare în pag. a 4-a)

### Transmise directă la posturile de radio și televiziune

Cu prilejul vizitei de lucru în județul Argeș, a tovarășului Nicolae Ceaușescu, secretar general al Partidului Comunist Român, președintele Republicii Socialiste România, astăzi, în jurul orei 12,30, va avea loc în municipiul Pitești o adunare populară pe care posturile de radio și televiziune o vor transmite direct.

### Adunări generale a e oamenilor muncii

## Indicatorii economico-financiari sînt favorabili. Esențiale sînt însă PRODUȚIA FIZICĂ, utilajele, piesele de schimb, calitatea acestora

Adunarea reprezentanților oamenilor muncii din cadrul I.R.I.U.M. Petroșani a prilejuit colectivului întreprinderii satisfacția unor realizări meritore — principalii indicatori economico-financiari fiind îndepliniți exemplar. La producția netă, marfă, globală, la productivitatea muncii calculată pe baza producției nete, întreprinderea a încheiat primele șapte luni ale anului cu depășiri. Colectivul a obținut și la indicatorii de eficiență rezultate meritorii, respec-

tiv, un beneficiu la cheltuielile totale la 1000 lei producție marfă de peste 53 000 lei.

Bilanțul pozitiv este cu atât mai meritoriu, cu cît în perioada analizată colectivul a avut de înfruntat o seamă de greutăți în aprovizionarea tehnico-materială — mai ales cu țevi pentru stîlpi hidraulici și conductori pentru reparații electrice. Deși tînr, colectivul a găsit însă resurse, reușind să învingă o seamă de greutăți și să încheie prima parte a anului cu realizări

favorabile — ceea ce denotă pașii însemnați făcuți pe calea maturizării, a afirmării puterii sale de creație, precum și preocuparea consecventă a organului colectiv de conducere față de soluționarea promptă și eficientă a problemelor de care depinde îndeplinirea sarcinilor de plan. S-au stăpînit mai bine pînghibile care condiționează desfășurarea optimă a procesu-

Ioan DUBEK

(Continuare în pag. a 2-a)

Gheorghe OLTEANU

(Continuare în pag. a 2-a)



**NOU**  
în mineritul  
Văii Jiului

# VALORIFICAREA REZULTATELOR CERCETĂRII ȘI PROIECTĂRII MINIÈRE cale de sporire a producției de cărbune

## Mecanizarea susținerii și tăierii în strate de grosimi mici și mare înclinare

Continuă lărgirea a gamei de utilaje folosite în amplul program de mecanizare a mineritului din Valea Jiului, se materializează la această dată prin introducerea la I.M. Petrila a primului complex de mecanizare a susținerii și tăierii în strate subțiri de mare înclinare. Concret, un asemenea complex a fost introdus în această lună la sectorul V al I.M. Petrila, în stratul 6, strat cu ur-

nălțimea secțiilor poate varia în gama de la 1 m la 2,2 m, realizată prin culisarea stîlpilor hidraulici în lungime de 1260 mm. Pasul de montare a secțiilor este de un metru. Cît privește organul tăietor, viteza de avansare a plugului este de 1,3 metri pe minut.

### Premieră tehnologică la I.M. Petrila

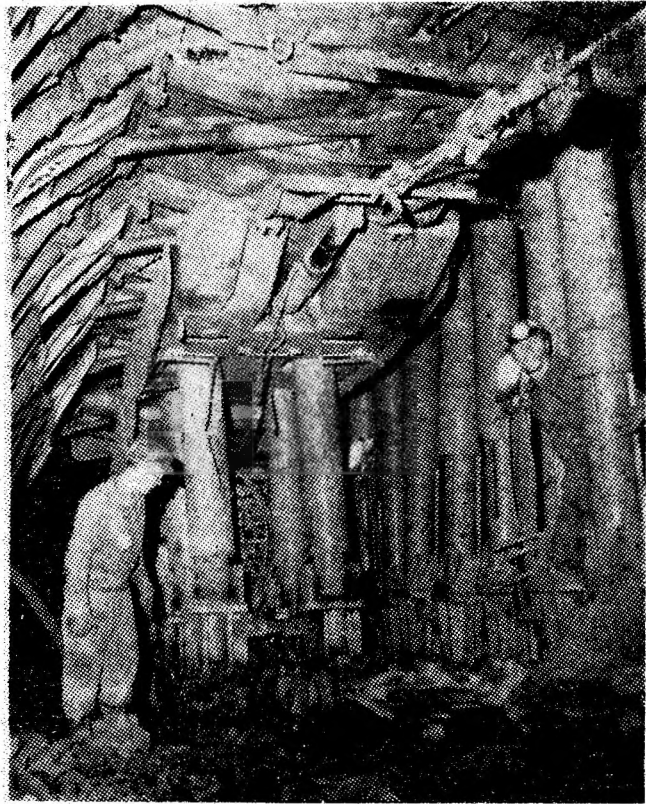
Evident, este vorba de o premieră de mare valoare practică în perspectiva creării condițiilor de mecanizare complexă a operațiilor în stratele subțiri, relativ extinse în zona estică a bazinului. În acest scop a fost introdus aici un complex de tip 1-ASM, ale cărui caracteristici corespund exigențelor exploatareii la parametri productivi ridicati a straterelor respective. Părțile componente ale agregatului complex constau din elementele de susținere cu scut, de tip îngrăditor - susținător, dintr-un plug-transportor pentru tăiere și de echipamente auxiliare de acționare a subsansamblor. În

Despre metoda de exploatare și primele concluzii privind experimentarea noii tehnologii, am primit succinte relații la fața locului de la inginerul Valeriu Stanciu, director tehnic al I.C.P.M.C. Petroșani: - Tehnologia prezintă mari deosebiri ca metodă față de practicile din Valea Jiului. Exploatarea se face în acest caz cu stâlpi lungi pe înclinare, în timp ce în bazin este generalizată metoda cu stâlpi pe direcția stratului. Aceasta schimbă în esență regimul de manifestare al presiunii miniere, de aici și un șir

de cerințe noi, nestăpinite inițial îndeajuns de către minerii și specialiștii practicieni din Vale. A trebuit deci, să „cucerim” noul, ceea ce, firească, presupune - impune chiar - dăruire totală, „foc” al creației, energii consumate în plus pentru a învinge. Brigada care lucrează în abataj, condusă de Radu C. Ion, este o formație omogenă și, ca atare, cu oamenii cei mai buni ai brigăzii s-a reușit manevrarea corectă a susținerii și asigurarea pășirii agregatului. Specialiștii din institutul nostru, alături de mineri, pe fiecare din cele patru schimburi, au transmis din experiența câștigată prin literatură, astfel încît s-a însușit prima etapă de lucru cu noua tehnologie.

„În pofida a numeroase greutăți - ne spunea Ioan Cesașuan, locțiitorul șefului sectorului V al minei - în momentul de față colectivul brigăzii, cu concursul cadrelor tehnice, este puternic mobilizat să atingă, pînă la sfîrșitul lunii, parametrii productivi stabiliți. Se manifestă un viu spirit de emulație pentru a asigura mecanizarea operațiilor și în stratele subțiri cu mare înclinare”.

Ing. Anton HOFFMAN



Complexul de mare capacitate pentru strate cu grosimi mari, introdus și exploatat la mina Uricani, și-a dovedit eficiența prin rezultatele obținute de minerii din formația condusă de maestrul electromecanic Ilie Amorăriței. Experiența câștigată de minerii brigăzii amintite, rezultatele obținute au determinat extinderea încă în acest an a acestui gen de susținere și în alte cimpuri miniere din Valea Jiului, contribuind în mod direct la creșterea producției de cărbune prin sporirea necontentită a productivității muncii realizată în abatajele dotate cu aceste moderne utilaje.

## Asimilarea de noi susțineri pentru abataje

O importanță deosebită pentru valorificarea rezultatelor cercetărilor științifice în mineritul Văii Jiului o reprezintă și activitatea colectivului de la Filiala din Petroșani a C.C.S.I.T.U.M. Satu Mare, care proiectează utilaje pentru abataje de mare capacitate și productivități înalte. Avînd în vedere vastul program de mecanizare a principalelor lucrări miniere stabilit în anul 1977 de conducerea superioară de partid și de stat, tînărul colectiv de cercetători și proiectanți a trecut la proiectarea unor astfel de utilaje. Avînd deja experiență în proiectarea susținerilor mecanizate, prin omologarea unor susțineri care sînt folosite în stratele de grosime medie din bazinul nostru carbonifer la I.M. Petrila, I.M. Lupeni și I.M. Livezeni, cercetătorii și proiectanții de la această filială au trecut la proiectarea unor susțineri mecanizate care se pretează la stratele de cărbune de grosime mică și mare care au o pondere ridicată în Valea Jiului. În prezent sînt concentrați pentru a proiecta susțineri mecanizate SMA-1 și SMA-2

de tip pitic pentru stratele de grosime mică de pînă la 1,8 m. La primul tip lucrează colectivul de cercetători și proiectanți, coordonați de ing. Toma Bălan, iar la cel de-al doilea tip lucrează colectivul condus de sing. Victor Preșosec. Un alt colectiv îndrumat de inginerii Nicolae Hîndereanu (partea electrică) și Mihail Gșizmadia (construcții metalice și partea hidraulică) proiectează susținerea mecanizată de tip CMA-4L, care urmează să fie introdusă în stratele de cărbune groase exploatare prin felii de pînă la 4 metri. Aceste susțineri mecanizate, care sînt deocamdată în fază de proiectare la C.C.S.I.T.U.M. - urmează să fie realizate de I.U.M. Petroșani și I.U.M. Filipeștii de Pădure și sînt destinate pentru înzestrarea unităților miniere cu ele, în funcție de condițiile specifice de zăcămint. Pentru ca aceste utilaje să poată atinge parametrii proiectați și ceruți în exploatare, sînt supuse probelor în standuri, care au fost concepute și proiectate tot de același colectiv.

Gheorghe BOTEA

## Cercetarea științifică - implicată direct în promovarea noilor tehnologii miniere

Mineritul din Valea Jiului a cunoscut în ultimii ani o dezvoltare fără precedent. Aplicînd cu consecvență sarcinile stabilite în acest domeniu cu prilejul vizitelor de lucru ale tovarășului Nicolae Ceaușescu, secretarul general al partidului, în toate unitățile miniere sînt în curs de înlăptuire ample programe de mecanizare a lucrărilor de extracție. La înlăptuirea programelor de mecanizare are un însemnat aport Institutul de cercetări și proiectări miniere pentru cărbune din Petroșani. Această tînără unitate de cercetare științifică, înființată după Congresul al IX-lea al P.C.R., s-a impus prin promovarea unor noi tehnologii de lucru, care au la bază rezultatele celor mai noi euceriri ale științei și

tehnicii contemporane. An de an lucrările de cercetare și proiectare s-au lărgit și diversificat, ajungînd în prezent să abordeze o gamă sporită de teme de mare actualitate, legate direct de eforturile de creștere a producției de cărbune. Despre noutățile din cadrul laboratorului de tehnologie minieră am aflat amănunte interesante de la ing. Vilhelm Balasko, șeful colectivului de mecanizare-automatizare.

O problemă de mare actualitate în ingineria tehnologică este în curs de rezolvare în domeniul automatizării. Este vorba de prototipul unui sistem central de conducere a proceselor tehnologice din subteran, la nivelul de întreprindere minieră, prin intermediul microprocesoarelor. Această lucrare,

de mare complexitate, își extinde posibilitatea de aplicare și la preparatii și instalații de brichetaj. Sistemul de conducere prin microprocesoare permite operativitate în stabilirea deciziilor, evidentă clară, în orice moment, a consumurilor energetice, cunoașterea simultană a stării și stadiului lucrărilor miniere, a microclimatului din subteran.

În preocupările laboratorului de tehnologie minieră ocupă un loc central și studiile pentru reducerea consumurilor energetice, eliminarea surselor de pierderi electro-pneumatice. În acest domeniu s-a instaurat o strînsă legătură de colaborare a cercetătorilor de la I.C.P.M.C. cu specialiștii din cadrul C.M.V.J. și a întreprinderilor miniere, ale căror rezultate sînt vizibile. Ca

rezultat al aplicării studiilor privind reducerea bilanțelor energetice, pentru anul 1982 se poate estima de pe acum că se vor realiza, în bazinul carbonifer al Văii Jiului, economii de circa 1500 Megawați-oră, comparativ cu consumurile energetice din anul trecut.

„Numai în primele 6 luni ale acestui an, prin aplicarea în producție a studiilor, proiectelor și programelor de exploatare a cărbunelui, elaborate în cadrul I.C.P.M.C. Petroșani - ne-a informat ing. Constantin Dascălu, cercetător principal în cadrul laboratorului de tehnologie minieră - se estimează că vor fi realizate peste 35 milioane lei economii la cheltuielile materiale de producție”.

Viorel STRAUȚ

## În devans cu un an

Din luna Iulie, noua hală de hidraulică a I.U.M.P. produce elemente din hidraulică de comandă minieră, executate la mașini automate de producție românească. Colectivul condus de ing. Gheorghe Ilescu raportează în cinstea mării aniversării a Eliberării o producție în valoare de 500 000 lei, urmînd ca în lunile următoare realizările să sporească în mod considerabil. De remarcat faptul că anul obiectiv al I.U.M.P. produce în devans cu un an de zile, performanță care relevă hotărîrea constructorilor de utilaj minier din Valea Jiului de a contribui la eliminarea importurilor și materializarea mai devreme a programului de mecanizare complexă a lucrărilor miniere din subteran.

● Pe lîngă unitățile miniere și întreprinderile de construcții și reparații de utilaj minier din Valea Jiului își desfășoară activitatea 17 cercuiri de inovatori, în cadrul cărora colective de muncitori specialiști, maiștri și ingineri contribuie, prin investiții și inovații, la îmbunătățirea parametrilor tehnici ai fluxurilor productive și reducerea efortului fizic, a consumurilor de materiale și materii prime, combustibil și energie.

● Construirea unui siloz-tampon pentru cărbune în subteran, cu descărcare acționată mecanic prin două guri și desfundare cu dispozitive speciale de aer com-

## Eficiența gîndirii proprii

primat aduce minei Loanea o eficiență economică anuală de 982 000 lei. Silozul-tampon a fost gîndit și proiectat de un colectiv de specialiști ai minei, sub conducerea inginerului principal Mirion Rebedea, din cadrul C.M.V.J.

● Tandemul inovatorilor ing. Titu Costache, directorul minei Lupeni și lăcătușul Vasile Borzan, a realizat, în luna noiembrie a anului trecut, un original monorai pentru transportul materialelor și utilajelor, cu o eficiență anuală de peste 1 000 000 lei.

● Ing. Livia Gîncei, care răspunde de activitatea de invenții și inovații din cadrul C.M.V.J., a înregistrat în acest an 10 propuneri de inovații, sînt din partea unor colective de oameni ai muncii din întreprinderile combinatului. În acest sens, fertile se dovedesc eforturile creatoare ale unor colective de inovatori de la I.M. Vulcan, de unde au fost lansate recent trei noi propuneri de inovații. Este vorba, în primul rînd, de microlanțul elevator pe orizontală pentru transportul vagonetelor goale, al cărui autor este maestrul Nicolae Dumitraș. Alți doi ortăci de muncă ai mîsturlui, Ludovic Bloe și Mihail Soreanu au proiectat arcuiri speciale pentru locomotivele LDM-45, cu caracteristici tehnice superioare celor în funcțiune. De asemenea, un colectiv de inovatori de la mina Vulcan a propus o originală instalație mecanică pentru lungirea transportoarelor TR-3 la halda 7 Vest.

Încă înainte de avizare, unele dispozitive funcționează deja, aducînd întreprinderii însemnate economii de materiale, materii prime, energie electrică și timp de lucru.

Ion VULPE

