

Ședința Comitetului Politic Executiv al C.C. al P.C.R.

Sub președinția tovarășului Nicolae Ceaușescu, secretar general al Partidului Comunist Român, marți, 5 octombrie, a avut loc ședința Comitetului Politic Executiv al Comitetului Central al Partidului Comunist Român.

Au participat, ca invitați, membri ai guvernului, precum și alți conducători de instituții centrale.

În cadrul ședinței, au fost examinate și aprobate rapoartele cu privire la proiectele Planului național unic de dezvoltare economico-socială a Republicii Socialiste România și Planului de dezvoltare a agriculturii, industriei alimentare, silviculturii și gospodăririi apelor pe anul 1983.

Comitetul Politic Executiv a apreciat că proiectul Planului național unic pe anul 1983 se întemeiază pe orientările și sarcinile stabilite în documentele Congresului al XII-lea al Partidului Comunist Român, în expunerile tovarășului Nicolae Ceaușescu. Potrivit indicațiilor conducătorilor partidului și statului, propunerile de plan pornesc de la prevederile actualului cincinal și de la sarcinile aprobate prin programele suplimentare, se bazează pe capacitățile existente și cele noi prevăzute a fi puse în funcțiune în cursul anului 1983, pe rezultatele obținute în realizarea planului pe acest an. Nivelurile propuse de ministere, centrale și întreprinderi, împreună cu Comitetul de Stat al Planificării și celelalte organe de sinteză, au fost dezbătute în consiliile oamenilor muncii din întreprinderi și centrale, precum și la județe.

Comitetul Politic Executiv a subliniat că elaborarea prevederilor pentru anul 1983 s-a desfășurat sub conducerea directă, nemijlocită a tovarășului Nicolae Ceaușescu, care a analizat, în mai multe etape, propunerile pe ansamblul economiei și pe fiecare minister în parte. În lumina indicațiilor secretarului general al partidului, activitatea de fundamentare a proiectului de plan a fost orientată în direcția lărgirii bazei proprii de materii prime și energetice, astfel încât cea mai mare parte a necesarului pentru anul 1983 să fie asigurată din resurse proprii, dezvoltării intensive

a agriculturii. Proiectul de plan asigură promovarea unei politici ferme de gospodărire rațională și de valorificare superioară a materiilor prime și energiei, ridicarea nivelului tehnic și calitativ al produselor, realizarea unui fond de

marfă competitiv la export și dimensionarea strictă a importurilor, consolidarea echilibrului material, valutar și financiar al planului, sporirea mai accentuată a eficienței economice, mobilizarea tuturor resurselor în vederea creșterii nivelului de trai material și spiritual al întregului popor, îndeplinirii progresului general al societății noastre socialiste.

Examinând în continuare raportul cu privire la proiectul planului de dezvoltare a agriculturii, industriei alimentare, silviculturii și gospodăririi apelor în anul 1983, Comitetul Politic Executiv a subliniat că proiectul de plan elaborat sub conducerea tovarășului Nicolae Ceaușescu, asigură o mai deplină punere în valoare a potențialului agricol al țării, accelerarea procesului de dezvoltare intensivă a acestei ramuri de bază a economiei naționale, creșterea aportului său la progresul economico-social al României socialiste. Prin îndeplinirea sarcinilor prevăzute pentru anul 1983 vor fi realizate producții superioare vegetale și animale, în scopul îmbunătățirii aprovizionării populației cu produse agroalimentare și a industriei cu materii prime, acoperirii celorlalte nevoi ale economiei naționale.

Comitetul Politic Executiv a dezbătut Programul unitar privind realizarea în complex a lucrărilor de îmbunătățiri funciare, care cuprinde acțiunile de eliminare a excesului de umiditate și combatere a inundațiilor, de irigații și de combatere a eroziunii solului, în corelare cu programul de gospodărire a apelor și amenajare a terenurilor din fondul forestier. În cadrul ședinței, s-a subliniat că în perioada care a trecut de la Congresul al IX-lea al partidului, etapă nouă în dezvoltarea unei agriculturi moderne, intensive, de înaltă

(Continuare în pag. a 4-a)



Steagul ROȘU



ORGAN AL COMITETULUI MUNICIPAL PETROSANI AL P.C.R.
SI AL CONSILIULUI POPULAR MUNICIPAL

ANUL XXXVIII, NR. 9354

MIERCURI, 6 OCTOMBRIE 1982

4 PAG. - 50 BANI

Cui folosește o declarație optimistă, fără acoperire în tone de cărbune?

Nu cu mult timp în urmă, mai exact înainte de începerea decadelor a treia a lunii septembrie, în cadrul unei analize la nivelul Văii Jiului, președintele comitetului sindicalului de la mina Petrila, Ion Penu, declara, se angaja în numele colectivului, că începând cu decada amintită, mina își va îndeplini prevederile de plan zilnice. O afirmație optimistă, susținută cu angajamente de natură să liniștească și pe cei mai sceptici. Dar, așa cum mai subliniam și în numerele trecute ale ziarului nostru, mina nu și-a realizat în mod ritmic prevederile zilnice de plan. Mai mult, a înregistrat un minus care era mai mare decât restanța primelor două decade ale lunii. Este o neconcordanță care trebuie lămurită și am încercat să o facem prin-

Radiografia restanțelor

tr-o discuție cu președintele comitetului sindicalului de la această mină, care, prin natura funcției ce l-a fost încredințată, și în calitate de membru al consiliului oamenilor muncii, fiind vicepreședinte al acestui organ de conducere colectivă, este unul dintre conducătorii întreprinderii și, prin urmare, persoană autorizată să dea lămuriri necesare, fiind în cunoștință de cauză cu ceea ce se întâmplă la unitatea respectivă. Aceasta mai ales că una dintre obligațiile, deosebit de importante, ale organizației de sindicat, și implicit a conducerii acesteia, este și crearea condițiilor nece-

sare bunei desfășurări a procesului de producție. — Când am spus că ne vom realiza prevederile de plan pentru decada a treia, aveam create toate condițiile necesare îndeplinirii sarcinilor zilnice, ne spunea președintele comitetului de sindicat. La urmă au intervenit necazurile de la silozul care colectează producția sectoarelor II, I și VI.

— În ce au constat necazurile?

— Datorită presiunilor excesive s-a deteriorat silozul, construcția s-a fisurat, s-au desprins blocuri care l-au înfundat, apoi am avut infiltrații de apă și din nou silozul s-a înfundat. Din această cauză sectoarele amintite

Dorin GHETA

(Continuare în pag. a 2-a)

Brigadierul Nicolae Bălan (primul din stânga), alături de ortacii Vasile Ganu și Ștefan Ocoș, componenți uneia din harnicele formații de lucru ale sectorului II de la I.M. Lupeni.



O nouă cotă a realizărilor

Colectivul de oameni ai muncii din cariera Cimpului Neag au extras și în acest început de octombrie 1500 tone de cărbune cocificabil peste sarcina de plan. Cu aceasta, depășirea la producția fizică de cărbune a atins o nouă cotă: 79 000 tone de cărbune livrate peste sarcina de plan de la începutul anului.

Pentru a asigura front de lucru și pe timpul iernii, colectivul de excavatori, buldozeriști, mineri și conducători auto din cariera a excavat 242 514 mc de sticlă peste sarcina planificată. Aceasta le dă garanția că vor realiza și depăși sarcinile de plan pe care le au la cărbune și în ultimul trimestru al anului.

Sursă importantă de economii materiale, de reducere a costului pe tona de cărbune extrasă

În toate împrejurările, comunistii, toți oamenii muncii de la mina Lupeni, s-au situat în frunte prin inițiativa și exemplul lor înaintat. Introducerea intensivă a noilor tehnologii de lucru în adâncurile

18 lagăre și 50 de lame recuperate, recondiționate și redat circuitului economic au adus economii importante pe primele 9 luni din acest an.

Secția „compresoare” și ne pasul cu cei de la „puțuri” realizând, printr-o activitate rodnică, economii de peste 200 000 lei. Sursa acestor economii:

confectionarea de supape pentru compresoarele Reșița — 45 și Reșița 90 (circa 85 la număr), precum și prin confectionarea de nipluri de legătură pentru furtunuri (450 aproximativ). S-au evidențiat meseriași ca Dumitru Mustață, Iuliu Kovacs, Ioan Rașcoța, Ilie Romanescu și Virgil Bologna.

La sectorul XIII supra-fată — atelierul mecanic —

T. ALEXANDRU

(Continuare în pag. a 2-a)

RECUPERARE RECONDIȚIONARE REFOLOSIRE

minei ecclama o întreținere corespunzătoare și — la nevoie — reparatii de cea mai bună calitate.

În acest plan al activității, sarcini complexe, de o mare însemnătate revin sectoarelor XIII subteran și mecanic. La primul, respectiv, sectorul XIII subteran, se înscriu acțiuni de mare eficiență, de mare utilitate. Astfel la secția „puțuri” se recondiționează luna de luna lame pentru colivii (echipa condusă de Toader Moldovan), axe, paracăzătorii, lagăre (echipele conduse de Toader Vasiliu, Alberth Dăcțo, Ștefan Șerban și Mircea Radu). Cele 4 axe,

In pagina a 3-a

Indicațiile secretarului general al partidului, tovarășul NICOLAE CEAUȘESCU
PROGRAMUL NOSTRU DE MUNCĂ
FOLOSIREA EFICIENTĂ A EFECTIVELOR
pîrghie importantă pentru
SPORIREA PRODUCTIVITĂȚII MUNCII

Pentru „calea liberă” a cărbunelui

Din sala operatorului R.C.M. Petrosani, noaptea pare o mantică care învâluie totul într-o umbră nefirească. Deși este ora 2 din noapte, comenzile se succed cu repeziune. — R.C.-ule, ce faci cu „Mintuile”?

— Traiane (Traian Oprean, I.D.M. stația Lupeni — n.n.) combină tot ce ai, faci un 23201 și-l trimiți la Livezeni! Kertesz. (Ștefan Kertesz, I.D.M., stația Iseroni — n.n.) cum stai cu 23261? — Sînt la probă cu el! — Foarte bine, vezi să nu-l oprești deloc pe 23201. Am nevoie de el la Livezeni. Comenzi scurte, prompte și operative cu care

tinărul operator Vasile Stoica reușește să asigure o ordine desăvîrșită pe secția Lupeni — Subcetate.

pentru U.R.S.S., toate trei cu confecții. Colegul său de birou, operatorul de la „tracțiune” Gheorghe Popescu este mulțumit că „toate mașinile merg bi-

țiune la alimentarea, cu aer!”.

Operatorul de la R.V.S., Teofil Spinu, un „veteran” al R.C.M.-ului, deși este încă tânăr, are de ce să fie mulțumit: situația întocmită de el cu promptitudine dă garanția că încă cu 9 ore mai devreme parcul de vagoane g o a l e al C.M.V.J.-ului să fie completat; din cele 826 de vagoane goale necesare a li puse la front pînă la ora 17, sînt puse pînă la această oră (2,30 — n.n.) 550!

Ioan Alexandru TĂTAR

(Continuare în pag. a 2-a)

Însemnări de reporter

Nici la celelalte sectoare nu este liniște. Operatorul Ion Drăgulescu de la „vagoane” e mîndru că din cele 4 vagoane cite erau planificate în această noapte pentru export, trei sînt deja în tren, fiind pregătite de drum; două pentru Polonia și unul

tervenit o mică defec-



Panoramă a noului centru civic al Petrosaniului.

Foto: Cristian ȘTEFAN

Cui folosește o declarație optimistă, fără acoperire în tone de cărbune?

(Urmare din pag. 1)

practic nu au mers deloc.

— Nu există o altă posibilitate de evacuare a cărbunelui de la cele trei sectoare?

— Mai avem un siloz tampon, dar a cărui capacitate de insilozare nu dășeste 24 de ore.

— Avem o nelămurire! Presiunile excesive care au acționat asupra silozului s-au manifestat brusc? Nu a existat nici un semn care să avertizeze că trebuie luate măsuri preventive pentru a evita un asemenea neajuns?

— De fapt am mai avut neajurii cu acest siloz în primăvară. Detaliile multe vă poate da tovarășul director!

— Și, totuși, în primăvară nu se putea găsi o soluție pentru consolidarea construcției, ca să nu vă mai creeze asemenea neajurii?

— Se putea, dar trebuia oprită producția. (Oricum producția ce-

lor trei sectoare a fost oprită, dar parcă una era să se fi întâmplat cu două-trei trimestre înainte de încheierea anului, de-aici cu câteva luni — n.n.)

— După lucrările pe care le-ați executat acum la silozul colector, aveți garanția că în viitor nu se vor mai repeta asemenea avarii?

— Nu sunt specialist. Problema asta discutăm-o cu tovarășul director.

Nu am discutat cu directorul minei, spre care am fost trimiși cu insistență, pentru că el care se angajase în numele colectivului fusese președintele de sindicat, și care, era, cum mai aminteam — fiind unul din conducătorii întreprinderii — în măsură să ne dea lămuririle necesare în ceea ce privește situația realizărilor și mai ales a neconfirmării proiectelor angajamente.

Sursă importantă de economii materiale, de reducere a costului pe tona de cărbune extrasă

(Urmare din pag. 1)

activitatea are ca scop recuperarea, recondiționarea și refolosirea materialelor, pieselor și subsansamblelor. Rezultatele sînt la fel de bune. Echipele de la secția „stîlpi” conduse cu pricepere de Ioan Jurj, Gheorghe Ghiță, Dănilă Mate, Ludovic Kovacs, Pavel Pobjan, Vasile Borzan, Iosif Botor și Ion Călineanu reușesc să confecționeze reperi de bază (25 pentru combine, 20 pentru stîlpi și 4 pentru construcții metalice realizate în ultima perioadă).

Multiplele preocupări ale echipelor de lăcătuși de la atelierul mecanic al minei sînt oglindite cu pregnanță și de ansamblul

realizărilor din primele 8 luni din acest an, cifrate la aproape 7 milioane lei, perioadă în care numai economiile au depășit suma de 1 milion lei.

Ce se desprinde din multitudinea cifrelor prezentate? Că activitatea de recuperare și recondiționare ce se desfășoară la sectoarele XIII subteran și suprafață (atelierul mecanic) de la mina Lupeni dovede că acolo unde rostul acestor acțiuni este înțeles, roadele — firești — nu întârzie să apară.

Am remarcat din discuțiile avute cu tehnicianul Vasile Răpănoiu, cu maestrul Dumitru Fălniș, O. nițu Silviu și Vasile Ra, colțea că deși producția de bază pentru mina Lupeni

(ca de altfel pentru toate întreprinderile miniere) este producția de cărbune, sarcina de a consuma 40 la sută din metale prin acțiunea de recuperare și recondiționare este înțeleasă întru totul acționându-se ca atare.

Rezultatele obținute în această direcție sînt mobilizatoare, ele însă nu trebuie să se oprească aici. Sînt certe posibilități ca ori de-a patrulea trimestru în care am intrat să însemne noi pași importanți realizați în acest domeniu, pași care să se regăsească în producția fizică ce va fi extrasă de colectivul minei Lupeni, cu cheltuieli materiale mai reduse.



Tinchigint Ion Căpălescu, unul din muncitorii fruntași ai Grupului de șantier Petrosani al T.C.H.

(Urmare din pag. 1)

Pe liniile stației Petrosani este un du-te-vino permanent; difuzoarele răspundesc comenzi după comenzi.

— La linia 14 intră mașina pentru 25142, iar la linia șase 23262 cu goale, le pentru Lupeni; alimentați și faceți probă vit mai repede!

Vocea impieगतului de mișcare dispozitor Costică Bălan sună în noapte prin stația de amplificare. Alături, dispecerul II Ștefan Dulcescu tocmai îi comunică impieगतului de mișcare exterior, Costică Aghion, mișcările de manevră prin care cele două locomotive „izolate”, abia sosite de la Lipzezi, vor fi repartizate pe trenuri. La manevră, siguranța și operativitatea cu care acționează șefii de manevră Iosif Dinu, Nicolae Pamfil, Gheorghe

Hoancă și Ion Cîsnardie fac ca toate „mișcările” să iasă bine. Incepînd de la ora 19, nici un tren nu a fost întîrziat!

Înainte să părăsim sa-

În total 68 de trenuri compuse și descompuse în numai 8 ore de muncă! La acest volum de muncă imens, au contribuit, șeful de tură de la

unde de lumină pe fețele celor amintiți, am dorit să închei periplul ceferist din acea noapte însoțind un tren.

Din întâmplare 23214 un tren de goale (prin care se trecea granița celor 600 pușe la front în acea noapte) era pregătit la linia 6. Locomotiva DA — 258, avîndu-i la bord pe mecanicii Ludovic Szilvester și Viorel Lăzăroiu a pornit la drum prin ceața care învăluia, la primele ore ale dimineții întîinderile, spre Lupeni. Se termina o zi, dar începea una nouă. Pentru ceferisti însă, tura de serviciu mai avea încă 4 ore. De muncă, de datorie și veghe pentru „calea liberă” a cărbunelui din Valea Jiului.

Pentru „calea liberă” a cărbunelui

la operatorilor RC, dorim să aflăm, dintr-o curiozitate firească, bilanțul primelor 8 ore ale turei a III-a din noaptea de 27 septembrie.

Șeful de tură Ion Neagu consultă un registru și ne comunică: „16 trenuri de marfă expediate spre Simeria, 14 expediate spre Lupeni și 2 spre Craiova; la primiri: 17 de la Simeria, 12 de la Lupeni și 7 de la Craiova.”

remiza de locomotive, Lăzăr Bolescu II care a asigurat mașinile necesare, lăcătușii Iacob Ungur II, Pavel Necși și Romulus Oprean din tura lui Andrean Sîrcan. Dar avem imagina... a tot ce s-a făcut în două treimi din tura condusă de Ion Neagu.

Cînd zorii se apropiau, iar cerul acoperit de puzderia de stele trimitea

turgul sovietic Victor Rozov.

● PE TEMA RESPECTĂRII LEGILOR ȚĂRII. Astăzi, începînd de la ora 18, brigada științifică a așezămîntului cultural al sindicatelor va dezbate împreună cu ceferistii din Petrosani tema „Respectarea legilor, obligație cetățenească”.

● PROVERB. Strada Anton Pann din reședința de municipiu seamănă cu ulițele din vremea celui „Istet ca un proverb”

Pesemne că edilii s-au decis să „conserve” gropile și movilele de pămînt în nădejdea că activitatea (sau mai bine zis, inactivitatea) lor va îmbogăți zestrea gnomică a Văii Jiului.

● RASPLATA PENTRU CEI HARNICI. În aceste zile de toamnă, cetățenii care au dat dovadă de inițiativă și hărnicie, cultivînd legume și zarzavaturi, alături de rondurile cu flori, culeg roadele toamnei. Printre acești oameni harnici

se numără și cei din blocul 22 de pe strada Independenței din Petrosani Cine seamănă, culege..

● ZILNIC, după ora 17, la Școala sportivă din Petrosani se fac înscrieri pentru clasa I. secția schi.

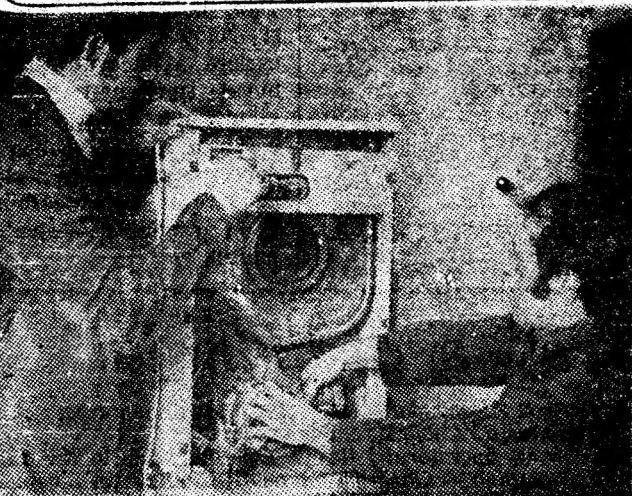
● CASA PIONIERILOR din Petrosani și-a redeschis activitatea în cadrul secțiilor și cercurilor tehnico-aplicative

● TURNEU. În cadrul turneului întreprins în Valea Jiului,

colectivul de limbă maghiară al Teatrului de stat din Timișoara prezintă astăzi, (ora 19), la clubul sindicatelor din Lonea, un spectacol cu piesa „Femeia infidelă”, aparținînd dramaturgiei lui Angelo Beone Ru-zante. (M. Vachold)

Rubrică realizată de Ion VULPE

vă informăm



● În cadrul noii unități de reparare a obiectelor de uz casnic din Lupeni a cooperativei „Straja”, Aurică Cristea și Ștefan Aradi, execută repararea unei mașini de spălat.

Foto: Șt. NEMECSEK

vă informăm

● COMEDII. Colectivul Teatrului bucureștean de comedie se reîntînește, astăzi, cu iubitorii Thaliei din Petrosani. Pe scena Casei de cultură a sindicatelor, la orele 16 și 19, se vor derula două comedii de succes — „Există nervi” de Marin Sorescu și „Turnul de fildeş”, semnată de drama-

„Trebuie să crească numărul celor care lucrează în cărbune și să se reducă numărul celor care muncesc în alte activități. Baza organizării trebuie să fie cei care lucrează în mină, cu combina, în abataje“.

NICOLAE CEAUȘESCU

Indicațiile secretarului general al partidului, tovarășul NICOLAE CEAUȘESCU

PROGRAMUL NOSTRU DE MUNCĂ

FOLOSIREA EFICIENTĂ A EFECTIVELOR

pirghie importantă pentru

SPORIREA

PRODUCTIVITĂȚII MUNCII

I.M. VULCAN

Schema nu este un tabu în fața realității și necesității

Referindu-se la structura forței de muncă de la mina Vulcan, Arpad Crișan, secretarul comitetului de partid, președintele c.o.m., remarcă:

— În atenția noastră a stat așa cum a subliniat tovarășul Nicolae Ceaușescu, secretarul general al partidului nostru, cu prilejul recentei vizite de lucru în Valea Jiului, orientarea unui număr sporit de oameni ai muncii spre activitatea din subteran. La începutul lunii septembrie, 31 de muncitori de la suprafață au fost cuprinși în formațiile de lucru din subteran, dar doi au și dat bir cu fugiții. Și pe viitor vom acționa în favoarea întăririi brigăzilor și echipelor care contribuie efectiv la scoaterea cărbunelui, la executarea lucrărilor de investiții și pregătiri.

Detaliind analiza, se desprinde faptul că, în general, indicii de acoperire a forței de muncă sunt corespunzătorii, în cărbune și siderurgie muncind peste 1100 de mineri și meseriași, la care se adaugă maiștrii, inginerii și personalul tehnic. Așadar, în subteran se dispune de forță de muncă suficientă. E drept, în minerit, raportul dintre muncitorii direct productivi și cei care asigură activi-

tățile auxiliare este diferit de celelalte activități economice de la suprafață. Totuși proporția de 1127 mineri și meseriași din subteran față de 1409 muncitori de la întreținere, rezervă, la care se adaugă 120 maiștri, plus 135 încadrați TESA pe total, ni se pare exagerată.

— Așa prevede schema — ni s-a răspuns, încă la noi e bine, fiindcă nu e „umflată“.

Schema nu este un tabu în fața realității, în fața necesității de a se întări formațiile din subteran. Cum este privit faptul că la 11 muncitori din subteran le revin 15 „ajutoare“? În condițiile fiind mecanizarea transportului, a altor activități a înregistrat o expansiune continuă. Or, unii specialiști circumspecți așteaptă concluziile unei comisii centrale, întrunită în acest scop. Pină atunci stăm cu mințile la sine? Cum este transpus în viață îndemnul secretarului general, tovarășul Nicolae Ceaușescu, exprimat recent cu prilejul vizitei în Valea Jiului: „Trebuie să mărim numărul celor care lucrează în cărbune și să se reducă numărul celor care muncesc în alte activități“.

Diferențe, care se regăsesc în nerealizări

Indicațiile secretarului general al partidului, tovarășul Nicolae Ceaușescu, trasate cu ocazia vizitei de lucru în Valea Jiului au prins viață și la mina Livezeni?

Situația efectivilor (la 15 septembrie) era însă îngrijorătoare, chiar la nivel de întreprindere. La totalul de efectiv planificat se înregistrează un minus de 223 oameni ai muncii. Dar, o diferență care ridică semne de întrebare: la activitatea industrială (practic, la cărbune) lipsesc 257 de oameni, pe când la investiții planul este depășit cu 34. Alte diferențe de acest gen sînt edificatoare: dacă muncitorii sînt mai puțini cu 253, personalul TESA direct productiv este „dijmuit“ doar cu 3 oameni. Așadar, la mina Livezeni se asigură personalul TESA din cărbune, dar muncitorii... Să facem un calcul. Să luăm productivitatea muncii pe întreprindere, de aproximativ o tonă pe post. Dacă ar fi existat acești 253 de muncitori, mina Livezeni și-ar fi mărit producția zilnică, numai pe

această cale, cu 250 tone. Iată o altă distonanță la fel de curioasă, care reiese, intrind mai adînc în situațiile scriptice. În cazul muncitorilor care lucrează efectiv pentru producția de cărbune, din subteran lipsesc 270, iar la suprafață... prisosesc 14. Este încă

Așadar, iată, statistic, câteva diferențe care există între efectivele productive și auxiliare de la mina Livezeni. Dacă sînt sau nu justificabile, pot să spună cei care răspund de eficiența economică la această întreprindere. Este adevărat, în ultima perioadă măsurile întreprinse vizează îndreptarea acestor distonanțe. Un număr de 7 lăcătuși, mineri și ajutoari mineri de la lucrările auxiliare, au fost dirijați la fronturile direct productive. De la suprafață, au mai intrat la front alți doi muncitori. Alți 17 muncitori de la lucrările auxiliare, care nu au fost apți pentru subteran și 24 de femei s-au transferat la alte întreprinderi.

I.M. LIVEZENI

un exemplu elocvent al folosirii „raționale“ a personalului muncitor. Să nu mai vorbim de procentul de realizare a efectivilor din subteran și de la suprafață. Dacă în subteran acesta este realizat, pe sectoare de activitate doar în proporții cuprinse între 69,2 la sută (la aeraj) și 98,3 la sută (electromecanic), la suprafață se înregistrează depășiri cuprinse între 4 la sută (separație) și 11 la sută (transport), în condițiile în care transportul la această mină creează necazuri în subteran, nicidecum la suprafață.

Dar, cu o floare... Deocamdată, mina Livezeni înregistrează, de la începutul lunii, un minus de 3700 tone de cărbune. Două ultime întrebări: cîți oameni au adus delegații care umblă prin țară și cîți muncitori au fost stabiliți în acest an la mina Livezeni?

Înainte de a lucra în subteran viitorii muncitori afectuează un stagiu de instrucție în cele două centre de la Vulcan și Dilja. În imagine — aspect din mina-școală de la I.M. Dilja.



Concluziile, după cum reiese din anchetele noastre, sînt clare. Măsurile care se impuneau luate în urma indicațiilor primite n-au condus la nici un rezultat, pentru că nu s-a lucrat — în sensul folosirii efectivilor — economic, la nivelul cerințelor. Apoi, la limbajul cifrelor, mina Lonea a rămas datoare, doar pe această lună cu 4200 tone de cărbune, Vulcanul cu 3427 tone și I.M. Livezeni cu 3700 tone. Aceste nerealizări reflectă, productivitățile mici obținute la nivel de întreprindere, datorită în mare măsură, folosirii ineficiente a efectivilor, diferențelor discrepante dintre oamenii care lucrează în cărbune și cei din activitățile auxiliare.

PAGINA REALIZATĂ DE
Ion VULPE, Gheorghe BOTEA, Mircea BUJORESCU

La întâlnirea de lucru de la Lupeni, care a avut loc cu prilejul vizitei tovarășului NICOLAE CEAUȘESCU în Valea Jiului, s-a precizat că în minele din Valea Jiului se menține încă un raport inechitabil între numărul de muncitori ce participă nemijlocit în procesul de extracție a cărbunelui și restul personalului muncitor, indicîndu-se ca într-un timp scurt să fie luate măsuri pentru îndreptarea acestei situații, să fie prezentate măsuri pentru simplificarea organizării muncii și producției.

Cum s-au materializat aceste indicații, ce s-a întreprins în vederea folosirii eficiente a efectivilor, pentru dirijarea personalului de la lucrările auxiliare către fronturile de lucru direct productive?

S-a realizat un raport cit de cit echitabil între cei care dau cărbune și cei care doar „asistă“ la această activitate?

Am întreprins în acest sens anchete la trei dintre întreprinderile miniere din C.M.V.J.: Lonea, Livezeni și Vulcan.

La I.M. Lonea, numărul de muncitori planificați, este de 2519 din care 1760 muncitori direct productivi, 600 indirect productivi și 59 de servire generală. La începutul lunii septembrie, ca de altfel și la începutul lunii octombrie numărul personalului muncitor existent era mai mic decît cel planificat cu peste 100. Avînd în vedere că procesul extractiv din subteran reclamă unele posturi fixe, fără de care activitatea nu se poate desfășura normal, „acoperirea“ acestor posturi lipsă s-a realizat prin diminuarea celor de la fronturile direct productive, în medie cu 92 de posturi pe zi. Sigur, aceasta nu este decît o soluție fortuită, întrucît diminuarea posturilor din abataje atrage după sine scăderea producției fizice de cărbune. Datorită nerealizării posturilor la fronturile direct productive, conducerea colectivă a minei a analizat personalul muncitor existent și a căutat să îmbunătățească această stare de lucruri. Din personalul de la suprafață au fost dirijați spre lucrările din subteran un număr de 15 muncitori. Dintre aceștia numai șapte au fost dirijați spre locurile de muncă direct productive (4 la abataje și 3 la pregătiri).

I.M. LONEA

Cînd își vor arăta eficiența măsurile întreprinse?

muncă direct productive (10 la abataje și 5 la pregătiri). Aceasta a constituit o primă etapă de redistribuire a personalului existent spre locurile de muncă direct productive. Factorii de răspundere de la mina Lonea ne asigurau că vor fi completate toate cele 1760 de posturi din abataje și de la lucrările de pregătiri, astfel încît să se asigure realizarea planului la producția fizică de cărbune. Pentru aceasta au intensificat activitatea de recrutare a forței de muncă. „Căutăm să omogenizăm brigăzile care lucrează în abataje, să le creăm condiții pentru realizarea și depășirea sar-

cinilor de plan, astfel încît să se realizeze câștiguri bune pentru a atrage oamenii spre aceste locuri de muncă. De asemenea, în scopul reducerii efortului fizic al minerilor, ne propunem de a introduce mașinile mecanizări la fronturile de lucru. Am căutat

să discutăm cu oamenii pentru a-i îndruma spre aceste locuri de muncă; un prim pas în acest sens cred că l-am și făcut întrucît numărul posturilor prestate în cărbune a crescut de la 550 cît realizăm în medie în luna august la 580 și chiar 612 cît am realizat în unele zile din septembrie. În urma indicațiilor date de secretarul general, tovarășul Nicolae Ceaușescu, cu ocazia vizitei de lucru în municipiul nostru, am trecut la introducerea electrolăcătușilor în cadrul brigăzilor pentru a preveni defecțiunile electromecanice și pentru a putea acționa rapid la remedierea acestora“, ne-a

relatat Ilie Păducel secretarul comitetului de partid pe mină, președintele consiliului oamenilor muncii.

La rîndul său inginerul șef Viorel Boantă, ne-a prezentat câteva măsuri preconizate pentru completarea numărului personalului direct productiv: „Pentru o mai bună corelare între personalul direct productiv și cel indirect productiv, s-a trecut la stabilirea de norme și normative pentru tot personalul muncitor din regie. Vom acționa, de asemenea, pentru mecanizarea principalelor operațiuni din depozitele de la suprafață, din magazii, pentru reducerea numărului personalului de aici. De asemenea, vom căuta pe cît este posibil să mecanizăm transportul de materiale spre și de la locurile de muncă din subteran. Totodată, începînd din luna octombrie, introducăm încă o combina într-un abataj frontal de mare capacitate și încă una de înaltare pentru lucrările de pregătire. În acest sens am început să instruiș brigăzile care vor lucra cu aceste utilaje“.

Rămîne ca aceste măsuri luate de conducerea minei să se materializeze în creșterea producției fizice de cărbune.

Ședința Comitetului Politic Executiv al C. C. al P. C. R.

(Urmare din pag. 1)

productivitate, au fost executate ample acțiuni de îmbunătățiri funciare și de gospodărire a apelor.

Comitetul Politic Executiv a aprobat programul lucrărilor de îmbunătățiri funciare, care asigură înfăptuirea într-o concepție unitară a amenajărilor ce urmează a fi făcute în acest cîncinal.

S-a indicat să se treacă la organizarea în toate județele colinare a unor unități-etafon de combatere a eroziunii solului, după modelul stațiunii Perieni, județul Vaslui, care să devină centre puternice de generalizare a celor mai bune experiențe dobândite în acest domeniu. S-a cerut să se stabilească pentru fiecare județ suprafețele ce urmează să fie amenajate pînă la sfîrșitul actualului cîncinal și să se ia măsurile necesare în vederea asigurării forței de muncă, a celorlalte mijloace care să garanteze executarea lor integrală.

S-a hotărît ca prin planurile anuale să se prevadă suprafețele ce vor fi afîinate și scarificate, astfel încît lucrările să fie realizate pe întreaga suprafață pînă la sfîrșitul acestui cîncinal.

Comitetul Politic Executiv a examinat și aprobat Programul privind înfăptuirea măsurilor de autoconducere și autoaprovizionare în vederea asigurării unei bune aprovizionări a populației cu produse agroalimentare și bunuri industriale de consum pe trimestrul IV 1982 și semestrul I 1983.

Întrucît pe baza indicațiilor tovarășului Nicolae Ceaușescu, programul conține prevederi menite să asigure o bună aprovizionare a populației cu produse agroalimentare și industriale specifice sezonului, într-o gamă sortimentală diversificată și de calitate, în concordanță cu nivelul și structura veniturilor populației, potrivit obiectivelor stabilite de Congresul al XII-lea al Partidului Comunist Român, privind ridicarea continuă a nivelului de trai al întregului popor. S-a subliniat că la dimensionarea cantităților propuse în program s-au avut în vedere cerințele determinate de o alimentație echilibrată, științific fundamentată, diferențiată în funcție de structura populației. Comitetul Politic Executiv a accentuat necesitatea de a se acționa pentru înfăptuirea prevederilor privind autoconducerea și

autoaprovizionarea teritorială și a cerut guvernului să urmărească cu perseverență realizarea sarcinilor de creștere a producției agricole, vegetale și animale, îndeplinirea integrală a programului de aprovizionare a populației cu produse agroalimentare și bunuri industriale de consum, să exercite un control permanent, riguros, asupra activității desfășurate de toate organele centrale și locale pentru îndeplinirea obligațiilor ce le revin.

Comitetul Politic Executiv a cerut să se ia neîntîrziat măsuri pentru transpunerea în practică a sarcinilor stabilite de secretarul general al partidului privind amenajarea de noi piețe agroalimentare și mai buna gospodărire a celor existente, întărirea ordinii și disciplinei în acest domeniu, livrarea ritmică către populație a unor produse de calitate, în condițiile unui comerț modern, civilizată.

Comitetul Politic Executiv a analizat Raportul cu privire la depunerile în bani, ca parte socială, pentru fondul de dezvoltare economică de către membrii organizațiilor cooperatiste. În cadrul acestei acțiuni, care a început în anul 1980, membrii cooperației agricole, meșteșugărești și de producție, achiziții și desfacere a mărfurilor, precum și mecanizatorii și specialiștii care lucrează în cooperativele agricole de producție au depus sume importante la fondul de dezvoltare economică al cooperativei, ce constituie partea socială în proprietatea lor și pentru care beneficiază de anumite drepturi prevăzute de lege.

Comitetul Politic Executiv a subliniat necesitatea ca uniunile cooperatiste și organele financiar-bancare să întreprindă măsuri în vederea sporirii numărului depunătorilor și a sumelor depuse, precum și pentru utilizarea cu eficiență maximă a fondurilor constituite.

Comitetul Politic Executiv a examinat și aprobat, de asemenea, proiectul Legii privind participarea, cu părți sociale, a oamenilor muncii din unitățile economice de stat la constituirea fondului de dezvoltare economică.

În elaborarea proiectului de lege s-a avut în vedere faptul că dezvoltarea proprietății socialiste, a autoconducerii muncitorești, ridicarea pe o treaptă superioară a calității oamenilor muncii

de proprietari ai mijloacelor de producție, de producători și beneficiari ai întregii avuții naționale, impun ca aceștia să-și asume nemijlocit, într-un grad mai mare, răspunderea bunei gospodării a părții din avuția națională ce le-a fost încredințată, să participe activ la administrarea cât mai eficientă a patrimoniului unității, la conducerea și dezvoltarea întregii activități economice.

În acest cadru, s-a subliniat că asigurarea unei legături mai strînse a fiecărui om al muncii cu unitatea în care lucrează și a cointeresării mai accentuate a personalului unităților în obținerea de rezultate economice superioare face necesară instituirea dreptului oamenilor muncii de a contribui, în bani sub formă de părți sociale, la dezvoltarea mijloacelor fixe productive și de a obține, în funcție de această participare, un venit suplimentar din beneficii. Persoanele care nu lucrează în întreprinderi direct productive pot participa prin depuneri la unități economice, în aceleași condiții și cu aceleași drepturi ca și personalul muncitor al acestora. Contribuția oamenilor muncii la constituirea fondului de dezvoltare va conduce la întărirea răspunderii lor, în calitate de proprietari, pentru dezvoltarea și apărarea avutului obșteșc, pentru utilizarea cu maximă eficiență a mijloacelor de care dispun, la participarea mai activă a colectivelor de muncă la autoconducerea și autogestiuinea unității, creșterea rentabilității, a beneficiilor și, în mod corespunzător, a veniturilor.

Comitetul Politic Executiv a analizat și aprobat propunerile privind reorganizarea Consiliului Suprem al Dezvoltării Economice și Sociale a României, ținîndu-se seama de cadrul larg democratic existent, de necesitatea ridicării pe un plan superior a întregii activități economico-sociale a patriei noastre, a creșterii competențelor și răspunderilor tuturor organismelor democratice în acest domeniu, coordonării unitare a întregii activități, în concordanță cu obiectivele stabilite de Congresul al XII-lea al partidului.

Comitetul Politic Executiv a stabilit componența, competențele și modul de funcționare ale Consiliului Suprem al

Dezvoltării Economice și Sociale. Comitetul Politic Executiv apreciază că prin largile responsabilități ce i se conferă, ca organism superior de analiză, coordonare și îndrumare, Consiliul Suprem al Dezvoltării Economice și Sociale capătă rolul de Cameră legislativă a partidului și statului, cu atribuțiile unui parlament economic, care deberează asupra problemelor economice și sociale, are inițiativă legislativă, debată și avizează proiectele de legi referitoare la dezvoltarea economico-socială a țării, adoptă hotărîri obligatorii pentru toate organele de stat și unitățile socialiste care au sarcini în domeniul său de activitate.

În conformitate cu măsurile adoptate, se va modifica Legea de organizare și funcționare a Consiliului Suprem al Dezvoltării Economice și Sociale.

Comitetul Politic Executiv a hotărît ca aceste documente să fie supuse debaterii Plenarei Comitetului Central al Partidului Comunist Român.

În continuare, tovarășul Nicolae Ceaușescu a prezentat o informare cu privire la vizita de prietenie efectuată în țara noastră, în zilele de 20 și 21 septembrie a.c., de tovarășul Ahmed Sekou Toure, secretar general al Partidului Democrat din Guinea, președintele Republicii Populare Revoluționare Guinea.

Comitetul Politic Executiv a stabilit măsuri pentru traducerea în viață a înțelegerilor și documentelor adoptate cu prilejul întîlnirilor la cel mai înalt nivel, subliniind că acestea servesc în egală măsură, intereselor celor două țări și popoare, cauzei păcii, înțelegerii și cooperării internaționale.

Comitetul Politic Executiv a rezolvat, de asemenea, probleme curente ale activității de partid și de stat.

CRONICĂ

Prin decret prezidențial, tovarășul Marin Enache se eliberează din funcția de președinte al Consiliului Central de Control Muncitoresc al Activității Economice și Sociale.

Tovarășul Ilie Verdet se numește în funcția de președinte al Consiliului Central de Control Muncitoresc al Activității Economice și Sociale.

SPORT ● SPORT

Campionatul județean de fotbal

„Preparatorul” Petrița continuă șirul victoriilor

„PREPARATORUL” PETRIȚA — „PREPARATORUL” LUPENI 6-0 (2-0). Echipa „Preparatorul” Petrița a continuat și în înfrîngerea cu „Preparatorul” Lupeni șirul succeselor obținute de cînd la cîrmă se află noul antrenor, Ion Șercanu. Construind atacuri permanente la poarta apărată de Ciora, în min. 12, la centrare a căpitanului de echipă Kertesz I, mingea ajunge la Lorincz II, care înscrie cu capul și 1-0. Jocul este controlat în continuare de gazde. Cel de al doilea gol cade în min. 22, autor Dulău și, 2-0. Pînă în finalul primei reprize mai notăm cele șase șuturi pe spațiul porții semnate de Surdoiu, Baron și Kertesz II.

În repriza secundă Goman, Calo și Besiga, din linia de apărare a paspeților, fac față din ce în ce mai greu atacului gazdelor. Ghib înscrie în min. 48 și, 3-0. Din acest moment, pînă în min. 53, oaspeții ies la atac, dar foarte timid. Pungariu a

avut totuși golul de onoare în virful bocancului, dar portarul Toni îl culege mingea. Min. 55 a însemnat pentru gazde al patrulea gol înscris de Lorincz II.

Pînă în finalul partidei jucătorii echipei „Preparatorul” Petrița reușesc să mai înscrie de două ori prin Lorincz II, dintr-o pasă trimisă de Androne, și prin Kertesz II, din lovitură de la 11 m.

Vasile BELDIE

Cooperativa „Unirea” Petroșani

strada 30 Decembrie nr. 1 A,

INCADREAZĂ DE URGENȚĂ:

- doi tehnicieni proiectanți
- patru lucrători în ateliere de modele

Posturile sînt în specialitățile: confecții textile, încălțăminte, tricotațe, blănărie și marochinărie.

Condițiile de încadrare și retribuire sînt cele prevăzute în Decizia UCECOM nr. 69/1977 și Legea 57/1974, republicată.

Informații suplimentare la biroul personal-învățămînt, telefon 42763.

Institutul de mine Petroșani

organizează concurs pentru ocuparea postului de

— INSTRUCTOR CULTURAL la clubul studentesc

Concursul va avea loc în data de 15 octombrie 1982.

De asemenea, încadrează direct sau prin transfer:

— Un strungar categoria IV—VI

Condițiile de încadrare și retribuire sînt conform Legii nr. 12/1971 și Legii 57/1974 republicată.

Cererile se pot depune zilnic la biroul plan-retribuire personal, unde se pot obține și relații suplimentare, telefon 42580 interior 151.

Mica publicitate

VIND covor persan import, 2/3, Lupeni, strada T. Vladimirescu nr. 74/171. (1192)

PIERDUT cal (armăsar) sur, de statură mijlocie cu coama rețezată. Adresați Pirvulescu Nicolae, Petroșani, 260 A. Găsiturului recompensă. (1151)

PIERDUT legitimație bibliotecă nr. 2669, eliberată de Institutul de mine Petroșani. O declar nulă. (1184)

PIERDUT legitimație bibliotecă (periodice) pe numele Mureșan Aurel, eliberată de Institutul de mine Petroșani. O declar nulă. (1185)

PIERDUT legitimație bibliotecă (periodice) pe nu-

mele Ngendakuriyo Daniel, eliberată de Institutul de mine Petroșani. O declar nulă. (1186)

PIERDUT legitimație bibliotecă (periodice) pe numele Bora Eugen, eliberată de Institutul de mine Petroșani. O declar nulă. (1187)

PIERDUT legitimație bibliotecă (periodice), cu nr. 3552, eliberată de Institutul de mine Petroșani. O declar nulă. (1188)

PIERDUT legitimație bibliotecă (periodice), cu nr. 772, eliberată de Institutul de mine Petroșani. O declar nulă. (1189)

PIERDUT legitimație bibliotecă (periodice), cu nr. 2638, eliberată de Institutul de mine Petroșani. O declar nulă. (1190)

PIERDUT legitimație bibliotecă, pe numele Costas Emil, eliberată de Institutul de mine Petroșani. O declar nulă. (1191)

ANUNȚ DE FAMILIE

S-au implinit 5 ani de cînd ne-a părăsit pentru totdeauna cel care a fost un bun soț, tată și bunici KONYECZKI ANTONIU (Toni)

Îi vom păstra a veșnică amintire. (1196)

memento

FILME

PETROȘANI — 7 Noiembrie: Nea Mărin miliardar; Unirea: Apărarea siciliană.

LONEA: Părinți de duminică.

ANINOASA: Școala curajului, III.

VULCAN — Luceafărul: Trei oameni periculoși.

LUPENI — Cultural: Atac împotriva lui Rommel.

URICANI: Cununa patriei.

| IV | |
|-------|--|
| 16,00 | Telex. |
| 16,05 | Școala contemporană. |
| 16,30 | Lotca de aur. |
| 17,00 | Viața culturală. |
| 17,40 | Tragerea Prono. expres. |
| 17,50 | 1001 de seri. |
| 20,00 | Teledurnal. |
| 20,20 | Actualitatea economică. |
| 20,35 | Dialogul faptelor. Emisiune realizată în întîmpinarea alegerilor de deputați în consiliile populare. |
| 21,00 | Film artistic: „Banchet pentru Ahile”. Producție a studiourilor din R.D.G. |
| 22,20 | Teledurnal. |