

# Steagul ROSU

ORGAN AL COMITETULUI MUNICIPAL PETROȘANI AL P.C.R. ȘI AL CONSILIULUI POPULAR MUNICIPAL

ANUL XXXIX, NR. 9408

MIERCURI, 8 DECEMBRIE 1982

4 PAG. - 50 BANI



## Noi realizări pe frontul cărbunelui

Minerii de la I.M. Dîlja sînt hotărîți să încheie ultima lună a acestui an cu rezultate care să creeze premise sigure pentru realizarea ritmică a planului pe 1983. După ce în luna noiembrie planul a fost realizat în proporție de 102,2 la sută și în prima săptămîină a ultimei luni din acest an minerii de la Dîlja au extras peste sarcinile de plan 300 tone de cărbune. Cu cele mai bune rezultate se înscriu minerii, inginerii și tehnicienii de la sectorul I.

## Rodnicia muncii minerilor—succesele din ultima lună a anului

In cariera Cîmpu lui Neag o nouă cotă

a depășirilor

### 125 000 tone de cărbune cocsificabil peste prevederi

Minerii și mecanizatorii care și-au dat întîlnire la poalele Retezatului, în cariera Cîmpu lui Neag, pentru a extrage de aici cărbune cocsificabil atît de necesar economiei naționale și-au propus să încheie anul acesta cu un bilanț deosebit de rodnic.

Continuînd șirul rezultatelor deosebit de bune pe care le-au înregistrat în primele 11 luni din acest an, ei au un debut fructuos și în ultima lună a anului. În puținele zile care au trecut din luna decembrie, producția de cărbune extrasă suplimentar din carieră se ridică la 3500 tone. Prin aceasta, plusul cumulat de la începutul anului cunoaște o nouă cotă a realizărilor, 125 000 tone cărbune cocsificabil peste plan. De remarcat că în aceeași perioadă de timp s-a realizat și o descoperțire în avans față de sarcina planificată (320 000 mc de steril), fapt care asigură un însemnat front de lucru în cărbune pentru perioada viitoare.



Brigadierul Petru Oltean alături de șeful de schimb Grigore Boca și ortaciul Petru Tudose și Călin Bobocea de la sectorul IV investiții al minei Bărbăteni.

## Experiența I. M. Lupeni în utilizarea chibzuită a energiei electrice

Mina Lupeni se numără printre marii consumatori de energie electrică ai Văii Jiului. Prin materializarea unui amplu program de măsuri avînd ca scop folosirea chibzuită a cantităților de energie stabilite prin repartiții, aici s-au realizat de la începutul anului însemnate economii. Despre modul concret de utilizare a energiei, despre căile urmate pentru reducerea continuă a consumului ne-a vorbit inginerul Gheorghe Făgurel, energetic șef al minei.

Fără a putea pretinde că rezervele concrete de economisire a energiei electrice ar fi fost epuizate integral, trebuie să precizăm că în ultimii ani am reușit să ne încadrăm la I.M. Lupeni în cotele planificate și chiar să realizăm importante economii. Și în acest an, pînă la această dată, obținem o economie de energie electrică față de repartiție

## Peste 2 milioane kWh economii

peste 2 milioane kilowați-ore.

— La baza acestor realizări stau, desigur, măsuri tehnico-organizatorice. Puteți numi câteva?

— Un mare rol în ultima vreme a avut în a-

concentrare a producției, îndeosebi în abataje de mare capacitate dotate cu complexe mecanizate. S-a urmărit permanent scurtarea traseelor de evacuare a cărbunelui din aceste capacități, ca de pildă, cel mai recent, la sectorul VI. Organizatoric, principalele economii în subteran se pot obține prin evitarea funcționării în gol a utilajelor.

Fără îndoială că de o

mare valoare practică în realizarea de economii este respectarea programului de funcționare a marilor consumatori — stații de pompe și compresoare, de ventilatoare și rambleu, care, ori de cîte ori este posibil

**ECONOMISIREA cea mai ieftină SURSA de ENERGIE!**

tehnologic, trebuie oprite. În acest cadru, funcționarea instalațiilor este urmărită strict prin dispunerea numiți în acest scop. Ne-am îngrijit să ne încadrăm în puterile maxime aprobate atît în afara orelor de vîrf, cît mai ales în timpul vîrfurilor de consum energetic.

În subteran, în cadrul

formațiilor de lucru — la puțuri, pe traseele de evacuare — avem stabilite persoane, dintre electricieni, care răspund de funcționarea rațională a utilajelor și instalațiilor, respectiv evitarea mersului în gol. La toate stațiile de transformare, agregatele de rezervă sînt scoase de sub tensiune.

În zilele lucrătoare principale din preajma puțurilor și de pe galerii este întrerupt. La suprafață, în circuite, în depozitul de lemne și materiale, în magazile și birourile acestora, în incinta minei și chiar în birourile administrative, au fost numite persoane care să răspundă de aprinderea și stingerea becurilor.

1985, sarcinile ce revin tinerei generații pentru a-și aduce o contribuție cît mai mare la îndeplinirea obiectivelor prevăzute. Acțiunea se înscrie în cadrul programului de activități politico-educative ce se organizează în cinstea Conferinței Naționale a partidului (Val. URICĂNEANU)

— În ultimul timp, s-a cerut întreprinderilor economice luarea unor măsuri suplimentare. Vreți să numiți câteva din ele întreprinse la mina Lupeni?

— Într-un mare număr de birouri, începînd chiar cu al meu, am început înlocuirea becurilor cu tuburi fluorescente, acțiune care va continua în ateliere, în baia minerilor și a maștrilor, precum și în alte încăperi. La rapoartele care se țin cu maistrii energetici din sectoare, insistăm zilnic, mult mai mult decît pînă acum, pentru folosirea cît mai rațională și mai chibzuită a energiei, dată fiind însemnătatea pe care o are azi, în contextul crizei energetice mondiale, valorificarea tuturor resurselor de economisire a energiei electrice, atît de necesară în scopul dezvoltării economice a țării.

Interviu realizat de M. AVRAM

# Sesiunea Consiliului Suprem al Dezvoltării Economice și Sociale a României

Sub președinția tovarășului Nicolae Ceaușescu, secretar general al Partidului Comunist Român, președintele Republicii Socialiste România, președintele Consiliului Suprem al Dezvoltării Economice și Sociale a României, marți, 7 decembrie, a avut loc sesiunea Consiliului Suprem al Dezvoltării Economice și Sociale a României, întrunit în noua sa componență stabilită prin Legea adoptată recent de Marea Adunare Națională.

Participanții au aprobat, în unanimitate, următoarea ordine de zi:

1. Constituirea Consiliului Suprem al Dezvoltării Economice și Sociale a României.

— Alegerea prim-vicepreședintelui Consiliului Suprem și a președintelui Biroului Permanent al Consiliului;

— Alegerea vicepreședinților Consiliului Suprem;

— Alegerea președinților secțiilor Consiliului;

— Aprobarea componenței secțiilor de specialitate ale Consiliului.

2. Proiectul Planului Național unic de dezvoltare economică-socială a Republicii Socialiste România pe anul 1983.

3. Proiectul Planului de dezvoltare a agriculturii

și industriei alimentare pe anul 1983.

4. Proiectul Bugetului de stat pe anul 1983.

5. Programul privind îndeplinirea măsurilor de autoconducere și auto-provizionare, în vederea asigurării unei bune aprovizionări a populației cu produse agroalimentare și bunuri industriale de consum pe trimestrul IV 1982 și semestrul I 1983.

Această primă sesiune a avut loc la scurt timp după adoptarea de către Marea Adunare Națională a Legii pentru modificarea și completarea Legii nr. 1 din 1973, privind Consiliul Suprem al Dezvoltării Economice și Sociale a României. În noua sa concepție — definită cu claritate de tovarășul Nicolae Ceaușescu — Consiliul Suprem al Dezvoltării Economice și Sociale este organismul care, prin activitatea ce o desfășoară, asigură îndeplinirea politicii partidului în domeniul economic-social. Totodată, Consiliul Suprem îndeplinește funcția de Cameră Legislativă a partidului și statului, cu atribuțiile unui parlament economic.

În spiritul profundului democratism ce caracteri-

zează societatea noastră socialistă, al principiului muncii și conducerii colective, Consiliul Suprem al Dezvoltării Economice și Sociale se constituie ca un forum larg reprezentativ, format din cadre de conducere de partid și de stat, muncitori care lucrează direct în unități productive din industrie, construcții și transporturi, țărani din cooperativele agricole de producție și din localitățile necooperativizate, specialiști de înaltă calificare din toate domeniile de activitate.

Intrîndu-se în ordinea de zi, a fost ales în funcția de prim-vicepreședinte al Consiliului Suprem al Dezvoltării Economice și Sociale și de președinte al Biroului Permanent al Consiliului tovarășul Constantin Dăscălescu, membru al Comitetului Politic Executiv al C.C. al P.C.R., prim-ministru al guvernului.

Ca vicepreședinți ai Consiliului Suprem au fost aleși: tovarășa Elena Ceaușescu, membru al Comitetului Politic Executiv al C.C. al P.C.R., prim viceprim-ministru al guvernului, tovarășii Ștefan Voitec, membru al Comitetului Politic Executiv al C.C. al P.C.R., vicepreședinte al

(Continuare în pag. 4-aj)

In pag. 2-3

## Pregătirea și perfecționarea continuă a forței de muncă

### Întîlnire

Zilele trecute, la Casa de cultură din Petroșani a avut loc o întîlnire a activului pionieresc de la Școala generală nr. 1 cu tema „Realizări și perspective în Valea Jiului”. Cu acest prilej au fost prezentate direcțiile de dezvoltare social-economică a municipiului Petroșani în cîincinalul 1981—

1985, sarcinile ce revin tinerei generații pentru a-și aduce o contribuție cît mai mare la îndeplinirea obiectivelor prevăzute. Acțiunea se înscrie în cadrul programului de activități politico-educative ce se organizează în cinstea Conferinței Naționale a partidului (Val. URICĂNEANU)

### Intrarea în istorie

Sentimental, două orașe intră în istorie. Petroșaniul nou își face intrarea în istoria trăită, vic, la fila unde începe viitorul. Petroșaniul vechi, cu un centru de prăvălii scunde și străduțe înghesuite între ziduri umbrite, se pregătește să intre în cartea de istorie, la fila de unde începe trecutul. Procesualitatea istoriei cuprinde



ivirea lui astăzi, dar toată ea aduce și desena chipulul citadin al lui ieri. Cîndva și în Valea Jiului peste codri a crescut cetate. Sub ochii noștri, peste vechia cetate izbucnește pe verticală noua citadelă a minerilor deceniului 9.

Succesiunea timpurilor istorice rezidă nu numai în crearea istoriei noi, ci și în recuperarea istoriei vechi. Bucureștii de altădată este imortalizat în voluminoase monografii, Petroșaniul de acum citiva clipe, de dimensiune istorică, se retrage discret în unicul document al memoriei noastre. Peste codrii erelor geologice, metamorfozați în diamante negre, stă noua cetate, a cărei edificare este încă o grandioasă ilustrare a construcției socialiste.

Ioan LASCU

„Nu se poate face o industrie minieră modernă, mecanizată, cu utilaje de înaltă tehnicitate, fără mineri cu o înaltă pregătire tehnică, fără mineri cu temeinice cunoștințe electromecanice... Trebuie să înțelegem că meseria de miner a devenit o meserie de înaltă tehnicitate, că mine-rul devine un om cu o înaltă cultură tehnică“.

NICOLAE CEAUȘESCU

# Condiții hotărâtoare ale realizării și depășirii PREGĂTIREA ȘI PERFE CONTINUĂ A FORȚEI

## În lumina unui adevăr confirmat de viață

În ultimă instanță, realizarea producției de cărbune nu o hotărăsc utilajele ci oamenii — minerii, electromecanicii, mașinarii, cadrele de ingineri, muncitorii policalificați, cei care asigură buna aprovizionare a abatajelor. De aportul lor, de acțiunea lor concretă depind realizările fiecărui colectiv. În lumina acestui adevăr confirmat de viață, se acționează cu o răspundere mereu sporită pentru a asigura industriei extractivă fondul de cadre necesar, cu o pregătire profesională la nivelul de înțelegere tehnică a minelor, la nivelul de complexitate a tehnologiilor aplicate în procesul extractiv.

Aceste cerințe au fost de mai multe ori subliniate de secretarul general al partidului, tovarășul Nicolae Ceaușescu, cu prilejul vizitelor de lucru întreprinse în Valea Jiului. S-a indicat să fie adoptate cele mai corespunzătoare măsuri pentru formarea unui fond de cadre bine pregătit, proces complex care începe încă de pe băncile școlii și continuă în activitatea practică, unde are loc consolidarea și îmbogățirea permanentă a cunoștințelor teoretice.

În contextul acestor cerințe se înscrie și constatarea de lucru cu caracter de schimb de experiență care a avut loc

cu puțin timp în urmă, la Petroșani, în organizarea Comitetului Uniunii sindicatelor din întreprinderile miniere, petrol, geologie și energie electrică, în colaborare cu Ministerul Minelor. Participarea unor cadre cu atribuții în domeniul — președinți ai sindicatelor din întreprinderile miniere, responsabili ai centrelor de calificare, șefi ai serviciilor de personal și învățământ, directori ai liceelor de specialitate și grupurilor școlare miniere — din mai multe județe cu profil minier au asigurat desfășurarea unui nivel superior al dezbaterilor, datorită experienței comunicate din centre cu tradiție cum sînt Baia Mare, Ploiești, Cîmpulung Muscel, Barza, Motru, Suceava, Deva și desigur, Valea Jiului.

Fără pretenția de a epuiza întreaga problematică a forței de muncă, așa cum a fost dezbătută în cadrul consfăturii, inserăm în paginile noastre câteva din aspectele asupra cărora participanții s-au oprit în mai multe intervenții. Am considerat că este util să acordăm spațiu îndeosebi propunerilor și sugestiilor făcute cu acest prilej — pe care le socotim doar un început, în așteptarea altor contribuții pe această temă din partea cititorilor.

## Rezultate bune, dar nu la nivelul cerințelor

Din analiza efectuată la nivelul Combinatului minier Valea Jiului — după cum s-a desprins din comunicarea făcută de Iosif Birsan, contabilul șef al C.M.V.J. — a rezultat că din punct de vedere al compoziției, structura forței de muncă nu este corespunzătoare, avînd în vedere cerințele actuale ale noilor tehnologii. Au fost obținute unele rezultate bune în privința calificării și policalificării muncitorilor și perfecționării cadrelor de conducere, dar pe fondul acestor rezultate bune în activitatea întreprinderilor miniere și a Combinatului s-au menținut și unele neajunsuri care au fost rezumate astfel:

● Acțiunile de atragere și cuprindere în cursurile de calificare au avut lacune de organizare, fapt ce a determinat întârzierea unor cursuri începute în acest an, cu 729 cursanți, care vor fi încheiate abia în anul viitor;

● În unele unități, responsabilii cu învățămîntul au fost schimbați prea des, ceea ce a făcut să nu fie asigurată continuitatea în urmărirea desfășurării cursurilor și în coordonarea pregătirii profesionale pe meseriile planificate (I.M. Bărbăteni, I.M. Petrița, I.C.M.M.);

● Frecvența necorespunzătoare la cursuri, stragerea unor lectori din rîndul cadrelor de specialitate și lipsa unor măsuri de cointeresare a tinerilor în absolvirea cursurilor au condus la retragerea unui mare număr de cursanți — circa 40% la sută — din cei înscriși la meseria de miner și cons-

tructor de structuri pentru I.C.M.M.;

● În acțiunea de pregătire profesională a muncitorilor nu au fost atrași în suficientă măsură șefii de sectoare care pot acorda un sprijin prețios școlii de calificare, prin urmărirea frecvenței la cursuri a muncitorilor din sector și, totodată, pot asigura condiții cursanților pentru a răspunde atît cerințelor producției cît și celor ale pregătirii profesionale.

În privința școlilor profesionale și liceelor de specialitate, C.M.V.J. a obținut rezultate mai bune, datorită preocupării atente pentru orientarea profesională a elevilor. C.M.V.J. a asigurat modernizarea continuă a atelierelor, cabinetelor și laboratoarelor școlare, a sprijinit perfecționarea corpului didactic și întărirea acestuia cu cadre de specialitate tehnică. Dar, nici în această privință nu au fost satisfăcute cerințele, numărul elevilor cuprinși în școli profesionale fiind încă redus.

Cîteva din măsurile prevăzute de C.M.V.J. pentru îmbunătățirea activității în domeniul pregătirii și perfecționării forței de muncă se referă la următoarele:

● Îmbunătățirea nomenclatorului de funcții și meserii conform schimbărilor intervenite în urma pătrunderii progresului tehnic;

● Asigurarea încadrării absolvenților de școli profesionale și licee de specialitate în categorii superioare, corespunzător pregătirii dobîndite și complexității muncii pe care o prestează la lucră-

rilor miniere cu tehnologii de mare randament;

● Cointeresarea încadrării elevilor în meseriile cu profil minier, pe toată durata școlarizării, cu obligativitatea încheierii de contracte cu durată limitată;

● Îmbunătățirea continuă a condițiilor de muncă și a dotării tehnice a atelierelor școlare, îmbunătățirea organizării și desfășurării practicii productive în atelierelor-școală și în formațiile de lucru din întreprinderi;

● Îmbunătățirea permanentă a programelor cursurilor de calificare, pentru a răspunde condițiilor de lucru și noilor tehnologii introduse în procesul de extracție;

● Îmbunătățirea condițiilor social-culturale și asigurarea cadrului necesar continuării perfecționării profesionale pe toate treptele școlare, inclusiv în învățămîntul superior.

## Dovada înaltei răspunderi muncitorești

La mina Aninoasa mai multe formații de lucru aplică inițiativa „Brigada înaltei răspunderi muncitorești”, a arătat Iosif Guran, președintele comitetului de sindicat pe întreprindere. Pot fi evidențiate brigăzi cum sînt cele conduse de Pavel Dediu, Constantin Iacob, Stan Rotaru, Grigore Bădescu și altele. Nu pot fi obținute avansări superioare, nici productivități înalte — mai ales în abatajele mecanizate, sau la lucrările miniere de complexitate tehnică ridicată — fără o bună pregătire profesională. Faptul apare cu tărie în evidență în brigada lui

Pavel Dediu, care lucrează într-un abataj cu mecanizare complexă. De la începutul anului, Pavel Dediu a obținut o producție suplimentară de 13 000 tone de cărbune, succes care nu e' a posibil fără o pregătire corespunzătoare a minerilor. Majoritatea au urmat cursuri de policalificare, sau sînt calificați pentru condițiile mecanizării. Dimpotrivă, minerii din această brigadă întîmpină cu interes fiecare noutate tehnică ce apare în întreprindere.

Este o certă dovadă a înaltei răspunderi muncitorești.



## Mereu în atenție — dotarea și perfecționarea formelor de instr

Se poate afirma că și în acest an, la mina Lupeni au fost obținute rezultate bune în pregătirea și perfecționarea forței de muncă, a arătat Iosif Furnea, responsabilul centrului de calificare din întreprindere. La cursurile de calificare au fost cuprinși 367 de muncitori, față de 290 cit a fost prevăzut inițial prin planul de școlarizare. Cursurile de policalificare au fost urmate de 418 muncitori, dovedind că se menține ridicat interesul minerilor și al lăcătușilor sau electricienilor de a-și însuși cea de a doua meserie.

În privința perfecționării pregătirii profesionale am beneficiat de sprijin pentru instruirea cu scoatere din producție a unui număr de 27 muncitori, în

domeniul acționării hidraulice, pentru repararea și întreținerea echipamentului antigrizutos, mecanizarea lucrărilor mi-

niere, transportul minier, precum și pentru activitatea electromecanică. Prin instruire la locul de muncă au fost îmbogățite cunoștințele — sau au fost predate și asimilate cunoștințe noi — unui număr de 538 de muncitori, iar acest lucru a fost făcut cu sprijinul conducerii întreprinderii care a folosit prilejul introducerii în subteran a noilor utilaje pentru organizarea și desfășurarea unor cursuri practice deosebit de utile. La aceste instruirii practice au participat chiar mineri din brigăzile recunoscute ca fiind „bune”, pornind de la premisa că exploatarea corespunzătoare a noilor utilaje nu va fi asigurată de la sine, fără o instruire prealabilă, necesară chiar și specialiștilor.

În general, cursurile de calificare, policalificare și de instruire pentru perfecționarea pregătirii profesionale au fost susținute de lectori din rîndul ca-

drelor tehnice cu pregătire superioară și medie corespunzătoare, care și-au însușit ei, în primul rînd, cunoștințele cu privire la noile utilaje, la tehnologiile avansate, aplicate în procesul de extracție. Un sprijin real au acordat școlii, șefii de sectoare și numeroși maiștri, care au urmărit îndeaproape frecvența muncitorilor din subteran la cursuri, le-au creat condiții, în acest sens, prin plasarea lor corespunzătoare pe schimburile de producție. Cu toate acestea, au mai fost înregistrate și unele neajunsuri. De pildă, de mai multe ori s-a întîmplat ca unele ore de curs să fie amînate pe motivul că în sălile de clasă trebuie să se desfășoare alte activități, de regulă unele ședințe.

Procesul complex al pregătirii cadrelor ar cîștiga dacă întreprinderile ar avea mereu în atenție îmbunătățirea dotării tehnice a școlilor de calificare și

a centrelor Cîștigul ar dacă s-ar editarea de nualor ca cerințelor canizării și în subteran la forma tehnicierii care, specialică, electrnică și niera. De de un real rea unor mulare atît care dovedtru calificaționarea pr și a condu sului de sprijină înfesional di

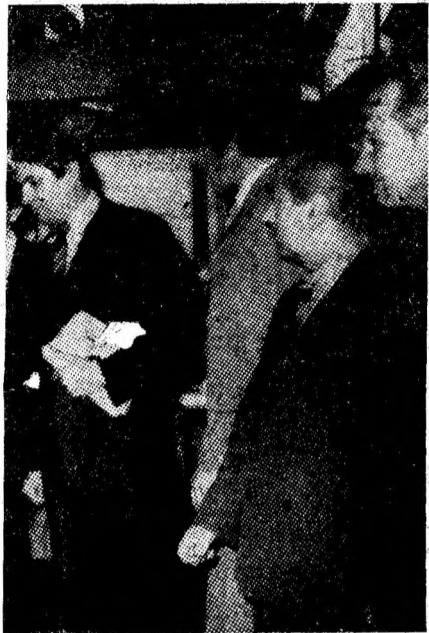


Urmărite cu interes, comunicările prezentate în cadrul consfăturii de la Petroșani au prilejuit un larg schimb de experiență pentru cadrele cu răspundere în domeniul pregătirii forței de muncă.

Practica moment d tate în p în formari specialiști încă, cu Din com de ing. Se rectorul gr nier din f ținut că zută a or contribuie ze — între nerespecta rotație a de muncă vilor la n (încărcări, materiale) muncitorii elevi nu le țile neces documenta tru o bună A mai fost nu este re ția ca ele tizați să și utilaje subteran. Eficiența țicii contri măsură ta

# Producției de cărbune

# RECUPERAREA DE MUNCĂ



La Casa de cultură din Petroșani, care a găzduit consfătuirea, au fost expuse machete informative pe tema pregătirii forței de muncă.

Cu atenție, cu răbdare elevii fac pași hotărâtori spre calificarea profesională.



## Pe scurt, despre recrutarea cursanților și chiar a lectorilor școlii de calificare

Deși atragerea muncitorilor spre cursurile de calificare se face cu destule dificultăți, această acțiune nu este continuată printr-un plus de preocupări pentru organizarea și desfășurarea optimă a cursurilor, pentru asigurarea frecvenței cursanților și chiar a lectorilor. Remarca a fost făcută de Andrei Colda, responsabilul centrului de calificare de la Întreprinderea minieră Dilja, care în comunicarea prezentată a făcut o elocventă analiză a neajunsurilor din acest domeniu.

Recrutarea cursanților pentru calificarea în meseria de minier, nu se face pe baza programului stabilit. Nu sînt recrutați muncitorii din nucleul de bază al întreprinderii, respectiv, din formația direct productivă, din brigada care lucrează în abataj. Recent, au fost recrutați pentru calificarea în meseria de minier, dulgheri care apoi au absolvit cursul. Ei bine, aceștia nu au lucrat și după toate probabilitățile nici nu vor lucra în meseria de minier. Pentru cursul de artificieri au fost recru-

tați 24 de muncitori din care doar 3 au frecventat cursul, fapt ce denotă de asemenea, că recrutarea nu a fost bine orientată. Ar fi deosebit de util să crească rolul șefilor de brigadă, al maștrilor și șefilor de sectoare în recrutarea cadrelor pentru calificare, iar aceștia să fie cointeresați în susținerea acelor propuneri care răspund intereselor majore ale producției. În continuare, pentru asigurarea prezenței la cursuri, programul școlii de calificare ar trebui să se afle pe masa de lucru a fiecărui șef de sector, care va ține seama de cerințele școlii, va organiza de așa manieră plasarea efectivelor încît să creeze cursanților condiții pentru frecventarea fiecărei ore de curs.

Nu ar fi lipsit de interes dacă deschiderea cursurilor de calificare și momentul absolvirii

acestora ar fi înconjurată de mai multă atenție. De pildă, deschiderea cursurilor să se facă într-un cadru festiv, cu participarea directorului de întreprindere, a secretarului comitetului de partid și președintelui de sindicat. Ar avea de cîștigat școala de calificare, ca instituție de învățămînt care are nevoie de multă autoritate, de prestigiu, pe care nu le va obține atîta timp cît evenimentele importante — inaugurarea unui curs, a unei noi promoții — sînt trecute cu vederea, lăsate într-un regretabil anonimat.

Și pentru recrutarea corpului de lectori trebuie să sporească preocupările și răspunderea. Din corpul de lectori al școlii de calificare nu pot să lipsească directorul întreprinderii, inginerul șef, alte cadre de conducere cu pregătire corespunzătoare.

## Policalificarea — o îndatorire în plus

În formațiile de lucru fruntașe, policalificarea nu este înțeleasă în mod unilateral, doar ca o posibilitate de sporire a cîștigurilor ci, ca o îndatorire profesională în plus, pe care și-o asumă cel ce urmează asemenea cursuri. În acest spirit sînt educați adevărații minieri-tehnicieni, muncitorii specialiști și cei policalificați. Ei nu ezită să intervină cu promptitudine și compe-

tență profesională pentru remedierea unei defecțiuni tehnice, și nu consideră șutul încheiat decît atunci cînd este asigurată repunerea în funcție a utilajului. Dacă se procedează așa, posibilitatea de sporire a cîștigului este creată de la sine: brigada va desfășura o activitate ritmică, va realiza și depăși sarcinile de plan, spre satisfacția întregului colectiv.

## Un gen de „avarie tehnică“

Uncori, absența lectorului de la cursurile școlii de calificare este motivată prin „urgența unei avarii“, inginerul sau maistrul respectiv trebuind să se prezinte în mod obligatoriu la locul cu pricina. Probabil că așa trebuie să se procedeze, dar nu în general, ci, de la caz la caz. Oricum, motivarea repetată (și nejustificată) a dat naștere la o întrebare: oare pregătirea defectuoasă a cursanților nu poate fi considerată tot „o avarie“? Absențele repetate ale lectorilor, sau înlocuirea de ultim moment a unui lector cu altul — poate, nepregătit — conduc la

pierderea continuității în predarea — și asimilarea — cursurilor. Ora de curs trece, dar fără folos, și din prea multe ore de acest gen rezultă totuși ceva comparabil cu avaria tehnică. Adică, o pregătire superficială, mediocră, care mai devreme sau mai târziu își va arăta reversul în procesul de producție.

Iată o temă de meditație pentru unii lectori care obișnuiesc să se motiveze de la cursuri, sau pentru conducătorii acestora care îi solicită prea des, tocmai în momentele cînd ar trebui să se afle la catedră, la „prevenirea viitoarelor avarii“!



Pentru a deveni eficientă, practica productivă trebuie să se desfășoare în condițiile unei dotări tehnice corespunzătoare. Imagine din atelierul școlii al Grupului școlar minier din Petroșani.

Pagini realizate de Ion MUSTAȚA  
Ilustrația: Șt. NEMECSEK

Oră de curs la Grupul școlar minier din Petroșani.

re

## De la cauză, la efect

O doză de zgîrcenie (neînțeleasă!) însoțește cîteodată procesul de instruire a unor categorii de muncitori. „Asigurăm instruirea fără scoatere din producție“ — decide conducătorul sectorului sau al întreprinderii.

Decizia e luată însă, sub imperiul cerințelor imediate ale producției, din dorința de a obține două cîștiguri deodată. Dar, iată că instruirea nu se dovedește intrinsec eficientă, tocmai din cauza neînțelegerii efortului care trebuie făcut, astăzi, pentru a avea mine, cadre tot mai bine pregătite.

Urmarea e simplă: din cele două cîștiguri urmărite, nu este obținut niciunul!

instruire. mai mare a vedea a mără răspundă ale me-matizării contribuie abnerilor- tă califi- i hidrau- electro- erle raj- ea, ar fi elabora- de stin- citorilor eres pen- perfec- ială, cît or proce- ție care entul pro- prindere.

## problemă încă spinoasă: tica în producție a elevilor

activă — ă însemnă. ea elevilor, ca viitori desfășoară, împlinirii. făcută Groza, di- școlar mi- ni, am re- ciența scă- de practică multe cau- se numără raficului de r, pe locuri osirea ele- necalificate ărcări de ștrii sau răspund de dă indica- u le asigura bnice pen- re practică. it faptul că ată indica- fie repar- pe mașini fice pentru ită a prac- în mare tuzia tîne-

rilor care, dacă nu au fost sprijiniți pentru integrarea în normele meseriei, părăsesc întreprinderea la care sînt repartizați. În ultimii 5 ani, din 1020 de absolvenți ai treptei a II-a cu profil minier, de la Liceul industrial din Petroșani, doar 50 la sută mai sînt încadrați în întreprinderile la care au fost repartizați. Faptul este suficient pentru a reliefa solicitudinea scăzută cu care sînt primiți absolvenții în unele colective și preocuparea la fel de scăzută a conducătorilor de întreprindere pentru întărirea fondului de cadre cu tineri avînd o pregătire teoretică corespunzătoare.

Formarea elevilor ca muncitori cu calificare i. naltă se realizează într-o perioadă de timp mai mare sau mai mică, în funcție și de deprinderile, de hărnicia tinerilor. Dar, s-a arătat cu deplină temei, acest proces este de multe ori întîrziat din cauza neîncadrării tinerilor absolvenți în categoriile pentru

care îndeplinesc toate condițiile.

În cadrul Grupului școlar minier din Petroșani au fost luate numeroase măsuri pentru îmbunătățirea activității de practică prin comisia metodică a inginerilor și tehnicienilor care desfășoară o activitate susținută pentru îndeplinirea programelor școlare de instruire.

Propuneri utile au fost făcute cu privire la reînființarea atelierelor școlii cu plan de producție, organizate în cadrul întreprinderilor miniere, precum și la respectarea întocmai a repartițiilor de încadrare emise de licee, în baza necesarului de locuri stabilit pe unități, de C.M.V.J. De asemenea, a fost subliniată necesitatea încadrării absolvenților în brigăzile care lucrează în abataje mecanizate, pentru a crea formații tip compuse din muncitori cu un nivel ridicat de cunoștințe tehnice și economice.



# Sesiunea Consiliului Suprem al Dezvoltării Economice și Sociale

(Urmare din pag. 1)

Consiliului de Stat, Emil Bobu, membru al Comitetului Politic Executiv, secretar al C.C. al P.C.R., Ion Dincă, membru al Comitetului Politic Executiv al C.C. al P.C.R., prim viceprim-ministru al guvernului, Manea Mănescu, vicepreședinte al Consiliului de Stat, și Ioan Totu, viceprim-ministru al guvernului.

În continuarea lucrărilor, au fost aleși președinții secțiilor Consiliului Suprem, după cum urmează: secțiunea pentru baza de materii prime, combustibil și energetică — tovarășul Ilie Verdeț, membru al Comitetului Politic Executiv, secretar al C.C. al P.C.R., președintele Consiliului Central de Control Muncitoresc al Activității Economice și Sociale; secțiunea pentru industria metalurgică și construcții de mașini — tovarășul Gheorghe Oprea, membru al Comitetului Politic Executiv al C.C. al P.C.R., prim viceprim-ministru al guvernului; secțiunea pentru industria chimică — tovarășul Ion M. Nicolae, viceprim-ministru al guvernului; secțiunea pentru construcții industriale, materiale de construcții și industrializarea lemnului — tovarășul Ludovic Fazekas, membru al Comitetului Politic Executiv al C.C. al P.C.R., viceprim-ministru al guvernului; secțiunea pentru transporturi și telecomunicații — tovarășul Gheorghe Petrescu, viceprim-ministru al guvernului;

secțiunea pentru relații economice externe și cooperare internațională — tovarășul Miu Dobrescu, membru suplicant al Comitetului Politic Executiv, secretar al C.C. al P.C.R.; secțiunea pentru bunuri de larg consum și nivel de trai — tovarășul Iosif Banc, membru al Comitetului Politic Executiv, secretar al C.C. al P.C.R.; secțiunea financiară — tovarășul Ioan Totu, viceprim-ministru al guvernului; secțiunea pentru planificare și prognoză — tovarășul Manea Mănescu, vicepreședinte al Consiliului de Stat.

Secretar al Consiliului Suprem al Dezvoltării Economice și Sociale a fost ales tovarășul Ionei Cătăneanu, consilier al președintelui Republicii.

De asemenea, Consiliul Suprem a aprobat componența secțiilor și a ales birourile acestora.

Conform legii, Consiliul Național al Agriculturii, Industriei Alimentare, Silviculturii și Gospodăririi Apelor, Consiliul Național pentru Știință și Tehnologie, Consiliul Culturii și Educației Socialiste, Consiliul Superior al Educației și Învățământului, Consiliul Sanitar Superior, Consiliul Organizării Economico-Sociale și Comitetul pentru Problemele Consiliilor Populare îndeplinesc și atribuțiile de secțiuni de specialitate ale Consiliului Suprem al Dezvoltării Economice și Sociale.

Biroul Permanent al Consiliului Suprem al Dezvoltării Economice și

Sociale este format din prim-vicepreședintele și vicepreședinții Consiliului Suprem, președinții consiliilor de conducere sau birourilor executive ale organismelor reprezentate în Consiliu, președinții secțiilor de specialitate și secretarul Consiliului Suprem.

În legătură cu problemele aflate pe ordinea de zi, au luat cuvântul tovarășii: Ion Avram, ministrul industriei construcțiilor de mașini, Constantin Popa, miner, șef de brigadă la mina Lupeni, Cornel Boca, maistru la Combinatul siderurgic Galați, Iulia Stamatoiu, director general al Centralei industriale tricotajelor, Marcel Dobra, președintele C.A.P. Gișbov, județul Ialomița, Alexandru Biro, maistru la Întreprinderea metalotehnica din Tîrgu Mureș, Mihai Moraru, directorul Întreprinderii de utilaj greu „Progresul” — Brăila, Nicolae Marin, directorul Trustului de construcții din Iași, Gheorghe Caranfil, ministrul industriei chimice și Gheorghe Boldur, adjunct al ministrului industriei de mașini-unelte, electrotehnică și electronică.

Consiliul Suprem a aprobat, în unanimitate, proiectele Planului național unic de dezvoltare economică-socială a Republicii Socialiste România pe anul 1983, Planului de dezvoltare a agriculturii și industriei alimentare pe anul 1983, și Bugetului de stat pe anul 1983, precum și Programul privind îndeplinirea măsurilor de

autoconducere și autoaprovizionare, în vederea asigurării unei bune aprovizionări a populației cu produse agroalimentare și bunuri industriale de consum pe trimestrul IV 1982 și semestrul I 1983. Adoptarea în unanimitate a acestor importante documente de către sesiunea Consiliului Suprem al Dezvoltării Economice și Sociale demonstrează cu pregnanță că prevederile lor răspund pe deplin obiectivelor trasate de Congresul al XII-lea al partidului, oglindind marile posibilități ale economiei noastre naționale, care asigură ridicarea României socialiste pe noi trepte de progres și civilizație.

Participanții au adoptat apoi hotărârea sesiunii Consiliului Suprem al Dezvoltării Economice și Sociale a României, care se va da publicității.

În încheierea lucrărilor a luat cuvântul tovarășul NICOLAE CEAUȘESCU, secretar general al Partidului Comunist Român, președintele Republicii Socialiste România, președintele Consiliului Suprem al Dezvoltării Economice și Sociale a României.

Cuvântarea tovarășului Nicolae Ceaușescu a fost urmărită cu deosebită atenție, cu profundă satisfacție și deplină aprobare, ea fiind subliniată, în repetate rânduri, cu vii și îndelungi aplauze.

Pentru întărirea disciplinei de ordine și disciplină pe arterele rutiere din țară s-au adus unele modificări și completări la Decretul nr. 328/1966. Aceste modificări au fost luate în urma creșterii numărului de autoturisme și totodată a celor care încălcă în mod repetat regulile de circulație.

Pe această temă un interviu cu cpt. Ilie Rus, șeful biroului circulație al miliției municipiului Petroșani.

— Care sînt principalele modificări la Decretul 328/1966. Ce noutăți au apărut?

— Pe lângă cele cinci situații pentru care permisul de circulație era suspendat (conducerea autovehiculului sub influența băuturilor alcoolice, defecțiuni tehnice la sistemul de frînare sau de direcție, neacordarea de prioritate la pietoni și la alte autovehicule și depășirea ne-regulamentară), conform noilor prevederi permisul mai poate fi suspendat și pentru parcare, în mod repetat a autovehiculelor aparținând unităților socialiste în alte locuri decît cele stabilite; nerespectarea semnificației semnalului de culoare roșie a semaforului electric; încălcarea normelor legale privind trecerea la nivel cu calea ferată; neoprirea la semnalul regulamentar al ofițerilor sau subofițerilor de miliție, în scopul sustragerii de control; încălcarea normelor referitoare la folo-

sirea pe timp de noapte a luminilor de drum la întâlnirea cu alt vehicul care circulă din sens opus. Exercițarea dreptului de a conduce autovehicule se poate suspenda și în cazul depășirii, în mod repetat, cu mai mult de 20 km/oră a vitezei maxime legale.

Durata suspendării dreptului de a conduce autovehicule este de la 1 la 3 luni atît pentru

conducere a autovehiculelor în stare de ebrietate ori cu o imbibatie alcoolică în sînge ce depășește limita legală sau de sustrageri de la recoltarea probelor biologice în vederea stabilirii alcoolemiei; la interzicerea de a exercita profesia sau ocupația de conducător de autovehicule.

— În ce condiții persoana al cărui permis

## Măsuri menite să întărească siguranța traficului rutier

conducătorii auto profesioniști cit și amatori.

— Ce noutăți sînt în legătură cu anularea permisului de conducere?

— Permisul de conducere se poate anula în cazul săvîșirii unor infracțiuni penale. În unele cazuri anularea permisului de conducere se hotărăște de șeful miliției județene în raza căreia titularul permisului a săvîșit fapta. Organele de miliție pot anula permisul de conducere în următoarele cazuri.

Pentru infracțiunile deucidere sau vătămare gravă a integrității corporale ori a sănătății u-neia sau a mai multor persoane sau pentru distrugerea unuia sau a mai multor autovehicule, săvîșite din culpă ca urmare a nerespectării regulilor de circulație; pentru infracțiunea de

de conducere a fost anulat se poate prezenta la examen pentru obținerea unui nou permis?

— În primul rînd trebuie precizat că pentru obținerea unui nou permis de conducere este necesară recomandarea organelor de conducere colectivă din unitatea în care-și desfășoară activitatea persoana care solicită un nou permis și numai dacă îndeplinește următoarele condiții: a trecut un an de la data anulării permisului de conducere, în cazul celor care au executat o pedeapsă privată de libertate sau prin muncă corecțională, dacă au trecut șase luni de la executarea ei; paguba cauzată prin infracțiune a fost recuperată în întregime. Or, în cazul cînd acoperirea prejudiciului se face prin plăți periodice, dacă acestea sînt efectuate la zi; in-

terzicerea dreptului de a exercita profesia sau ocupația de conducător de autovehicul a expirat sau a fost revocată.

Precizăm că prezentarea la examenul de obținere a unui nou permis de conducere se face numai cu aprobarea organelor de miliție.

— Ce alte noutăți sînt?

— Trebuie spus că a sporit considerabil cantumul amenzilor acordate pentru încălcarea regulilor de circulație pe drumurile publice. De exemplu, pentru folosirea incorectă a luminii farurilor, pentru depășirea neregulamentară, la neoprirea la semnalul agentului de circulație, refuzul de a prezenta actele la control, neacordarea priorității pietonilor și transportarea copiilor minorilor sub 12 ani pe bancheta din față se aplică amenzi de la 400 la 1000 lei. Trecerea peste calea ferată printre barierele lăsate, precum și nerespectarea indicațiilor agentului de circulație se sancționează cu amenzi de la 1000 la 2500 lei. Depășirea vitezei legale și executarea incorectă a depășirilor atrage după sine amendă între 500 și 1000 lei.

— O ultimă întrebare. De cînd intră în vigoare aceste reglementări?

— Noile reglementări ale acestui decret au intrat în vigoare cu data de 10 noiembrie 1982.

Interviu realizat de Gh. BOTEA

**memento**

FILME	în Cupa UEFA. Transmisiune directă de la Craiova.
PETROȘANI — 7 Noiembrie: Sfinx; Unirea: O fată fericită.	16,00 Telex.
LONEA: Europeanii.	16,05 Școala contemporană.
ANINOASA: Marea baie noctură.	16,25 Tragerea pronoe-pres.
VULCAN: Campioana mea.	16,35 Viața culturală.
LUPENI: Orchestra fără nume.	17,00 Universul femeilor.
URICANI: Legătura de sînge, I-II.	17,50 1001 de seri.
	18,00 Închiderea programului.
	20,00 Telegazeta.
	20,15 În întîmpinarea Conferinței Naționale a partidului.
	● Din cronica marilor împliniri socialiste.
	20,30 Telegazeta. Ciclul „Mari actori”.
	22,00 Telegazeta.
13,00 Fotbal: Universitatea Craiova — Grondins Bordeaux, meci retur	

**memento**

## CETAȚENI!

Sticlele și borcanele goale se pot prezenta în magazinele Alimentara și de Legume-fructe

- la schimb;
- contra marfă;
- sau numerar.

Contribuți, astfel, la reintroducerea în circuitul economic a unor însemnate resurse materiale.



## Institutul de mine Petroșani

incadrează prin transfer sau direct:

- 1 timplar
- 1 instalator sanitar
- 1 strungar (cat. III—VI)
- 1 fochist
- 1 portar

Condiții de incadrare și retribuire sînt conform Legii 12/1971 și Legii 57/1974 — republicată.

— Cererile de incadrare se pot depune zilnic la Biroul plan — retribuire personal, unde se pot obține și relații suplimentare. (Telefon 42580 interior 151).

## Întreprinderea de piese schimb reparații utilaje și echipamente electrotehnice miniere Petroșani

organizează concurs pentru un post de

ȘEF BIROU APROVIZIONARE

Condiții de incadrare conform Legii 12/1971 și Legii 57/1974.