



# Steagul ROȘU



ORGAN AL COMITETULUI MUNICIPAL PETROȘANI AL P.C.R.  
ȘI AL CONSILIULUI POPULAR MUNICIPAL

ANUL XXXIX, NR. 9 458

DUMINICĂ, 6 FEBRUARIE 1983

4 PAGINI — 50 BANI



Echipa de lăcătuși condusă de Cornel Ciulea, lucrează la montarea unui nou compresor în vederea măririi capacității de debitare a aerului comprimat la stația de compresoare nr. 1 de la I.M. Petroșeni.

## ȚĂRII, CÎT MAI MULT CĂRBUNE!

Pentru aplicarea noului program de lucru, a măsurilor stabilite de conducerea partidului

### In toate colectivele miniere **ANGAJARE MUNCITOREASCĂ PENTRU REALIZAREA SARCINILOR DE PLAN**

**Întreprinderile miniere ale Văii Jiului sînt pregătite să-și îndeplinească planul în condițiile noului program de lucru**

Ing. DAN SURULESCU,  
director general al C.M.V.J.

Măsurile analizate și adoptate la consfătuirea de lucru de la C.C. al P.C.R., cu cadre de conducere, specialiști și muncitori din industria minieră și geologie, consfătuire organizată din inițiativa tovarășului Nicolae Ceaușescu, secretarul general al partidului nostru, au fost dezbătute cu mult simț de răspundere atât în adunarea activului de bază din unitățile miniere cît și în fiecare întreprindere minieră în cadrul organizațiilor de partid și în adunările generale ale reprezentanților oamenilor muncii, fiind adaptate condițiile concrete ale fiecărei unități, sector și formație de lucru prin propunerile formulate de participanții la dezbateri.

Seriozitatea, hotărîrea, fermitatea, exigența muncitorească, cu care au fost dezbătute și analizate în detaliu fiecare măsură, au generat un climat stimulant, de participare activă, creatoare a fiecărui om al muncii prezent la aceste adunări. Numeroasele propuneri care s-au făcut pentru completarea măsurilor dezbătute au evidențiat importante rezerve de creștere a producției de cărbune și a productivității muncii, rezerve care în condițiile programului de lucru de 40 ore pe săptămînă și opt zile libere pe lună vor fi materializate în importante creșteri în extracția zilnică. De fapt, programele de măsuri adoptate în adunările

(Continuare în pag. a 2-a)

În pag. a 4-a

**NOUL MERS AL AUTOBUZELOR**

Ies din adîncuri, din abatajele subterane de unde se scoate valorosul cărbune cocsificabil, harnicii mineri de la I.M. Lupeni.

Foto: Șt. NEMECSEK

O hotărîre unanimă:

### Începînd cu această lună, mina Lonea își va realiza sarcinile de extracție

Adunarea generală a reprezentanților oamenilor muncii de la I.M. Lonea s-a constituit — ca de altfel toate adunările din unitățile miniere ale bazinului nostru — în adevărate argumente care atestă cu putere justetea măsurilor adoptate la Consfătuirea de lucru de la C.C. al P.C.R. cu cadre de bază, specialiști și muncitori din industria minieră și geologie. Aprecierile reieșite din darea de seamă și din discuții au evidențiat faptul că nerealizările întreprinderii — în ultimii ani se datorează în mare măsură deficiențelor pe care le-a generat programul de lucru de 6 ore pe schimb. Cu toate eforturile depuse în anul 1982, de exemplu, colectivul de

la Lonea a rămas dator economiei naționale cu peste 200 000 de tone, nici unul din cele cinci sectoare nereușind să-și înde-

**Adunări generale ale reprezentanților oamenilor muncii**

plinească sarcinile, iar din 40 de brigăzi, 29 au rămas în urmă. Acestea sînt consecințele nerealizării productivității muncii, în primul rînd. Dacă acest indicator s-ar fi realizat, s-ar fi obținut un spor de producție de peste 186 000 tone de cărbune.

Cauzal vorbind, așa cum au făcut-o participanții la

dezbateri, acestea sînt consecințele folosirii necorespunzătoare a fondului de timp de lucru. Prin programul de 6 ore s-a redus cu 2 ore pe schimb și cu 8 ore pe zi fluxul de transport pe puțuri și parțial pe orizontală, pentru transportul personalului. La aceasta s-au mai adăugat absențele de la lucru din care peste 21 000 sînt absențe și învoiri. Toate acestea au făcut ca în anul trecut, coeficientul de prezență să fie de numai 82,8 la sută. Programul de 6 ore nu ne-a adus satisfacții, spunea maestrul minier Tivadar Dolha, adjunctul șefului sectorului III. Noi

Dragoș CĂLIN

(Continuare în pag. a 3-a)

### Ne străduim să confirmăm demarajul bun

Pînă în prima decadă a lunii ianuarie, în stratul III, blocul II, zona 333—336 din sectorul III de la mina Petrița lucrau două brigăzi cu rezultate slabe. Comitetul de partid pe mină, conducerile minei și sectorului au hotărît să unească cele două brigăzi, încredințîndu-mi mie conducerea celor două formații de lucru. Am părăsit meseria de artificier nu

Constantin ENE,  
șef de brigadă,  
sectorul III, I.M. Petrița

(Continuare în pag. a 1-a)

### Sîntem pregătiți pentru o deplină reușită

Aplicarea noului program de lucru și a celorlalte măsuri stabilite în vederea creșterii producției de cărbune vine în mod concret în întîmpinarea unor cerințe ale sectorului nostru. Ne pregătim să introducem o instalație de monorail în stratul 3 blocul V, pentru grăbirea punerii în funcție a unui abataj frontal care

Ing. Ioan GÎF-DEAC,  
șeful sectorului VI, al I.M. Lupeni

(Continuare în pag. a 2-a)



### Fluviu de cărbune

Trenul care trage cu greutate cărbunele de Lupeni pare banal prin regularitatea de ceașornio cu care trece zi de zi. Trei locomotive grele îl duc pînă la Petroșani, de unde mai departe spre bateriile cocschimice, de la Hunedoara, Reșița, Galați etc. Izbînda minunașilor oameni ai adîncurilor merge să se ogîndească în rîuri de oțel, să scrie

cu litere incandescente pagini noi în cronicile economice.

E suficient să înmul-

#### INSCRIȚII

țești lungimea trenului cu numărul de curse făcute într-un an. Apoi să înmulțești totul cu numărul de ani ai epocii noastre pentru a obține o mărime impresionantă. Un gigantic fluviu

de cărbune (șafă de care Jiul este un biet pîriu), capabil să înșoare de mai multe ori Pămîntul de la poli și Ecuador.

Un fluierat scurt. Prin șafa noastră se perindă iar, duindu-se din greu, banatul tren de Lupeni, încărcat cu căldura și lumina lui potențială. Sînt ultimele sute de metri care se adaugă azi la marele fluviu (V. B.)

Festivalul național „Cîntarea Românicii”

### Nouă formații de teatru în concurs

Etapa județeană a Festivalului național „Cîntarea Românicii” se derulează într-un ritm accelerat, Duminică trecută, la Deva, au evoluat în concurs recitatorii și colectivele de montaj literar, distingîndu-se montajul literar-muzical-coregrafic al Casei de cultură din Petroșani, montajul literar al Spitalului orașenesc din Lupeni și grupul de reci-

tatori al I.M. Lupeni. Asistăm de la ora 14, la Casa de cultură Petroșani, se întîlnesc formațiile de teatru (zona Valea Jiului).

Teatrul amator din localitățile municipiului nostru este prezent în actuala fază județeană cu nu mai puțin de nouă formații: teatru într-un act: Clubul muncitoresc Lonea, Clubul muncitoresc Ani-

noasa, Clubul sindicatelor Vulean; teatru în mai multe acte: Clubul muncitoresc Lonea, Casa de cultură Petroșani, teatrul muncitoresc „Ana Colda” Lupeni; teatru folcloric: Casa de cultură Petroșani; teatru pentru copii: Casa de cultură Petroșani; teatru în limba maghiară: teatrul muncitoresc „Ana Colda” Lupeni. (M. IONESCU)



## Întreprinderile miniere ale Văii Jiului sînt pregătite să-și înfăptuiască planul

(Urmare din pag 1)

generale ale reprezentanților oamenilor muncii au venit în completarea măsurilor generale și vor conduce în mod firesc la mai bună și mai ales, grabnica punere în valoare a condițiilor care au fost create la toate întreprinderile miniere pentru preluarea sarcinilor de plan.

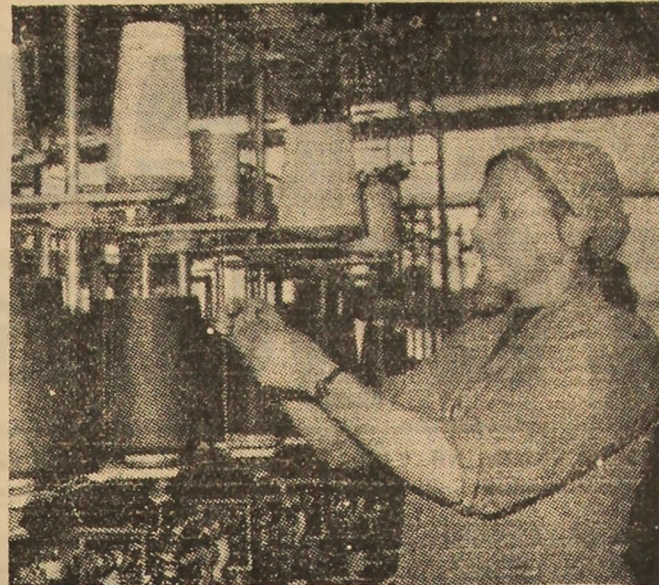
Formațiile de lucru din subteran, de la fronturile directe productive, au fost organizate pe trei schimburi, îmbunătățindu-se substanțial componența acestora, astfel încît acum s-a ajuns la crearea unor brigăzi încadrate conform normativelor privind constituirea formației tip cu numărul necesar de mineri, ajutoari mineri și celelalte categorii de personal. Efectivile de regie, ale echipelor de aprovizionare și electromeccanice s-au îmbunătățit la rîndul lor nu atît în ceea ce privește numărul personalului cît mai ales în privința calificării acestuia, prin redistribuirea efectivelor aferente schimbului IV. La aceste măsuri, la care va trebui să adăugăm, într-un viitor apropiat și cealaltă cale de sporire numerică a muncitorilor calificați prin încadrarea cu mineri și ajutoari mineri care dovedesc aptitudini, pricepere și inițiativă în condițiile cînd au îndeplinit cel puțin jumătate din stagiul prevăzut de lege, pe baza acelorași criterii urmînd să fie promovate și alte categorii de muncitori. A fost reorganizat programul de transport subteran al personalului, acest program fiind deja afișat în punctele de fluctuație mare de personal. Totodată, au fost adaptate noului program de lucru și activitățile de la lămpăriile întreprinderilor miniere și ale cantinelor.

Mai amintesc în continuare și alte măsuri întreprinse de conducerea întreprinderilor miniere și a combinatului minier, menite să asigure îndeplinirea integrală și ritmică a prevederilor de plan în condițiile noului program de lucru. Astfel, planurile de măsuri tehnico-organizatorice au fost completate cu noi măsuri ținînd seama de programul de lucru de 40 de ore pe săptămînă: a fost repartizat personalul tehnico-ingineresc din compartimentele funcționale ale întreprinderilor miniere la sectoarele de activitate în subteran, avînd sarcini concrete pentru organizarea producției și a muncii, personal care va primi în această perioadă, un sprijin substanțial din partea colectivului de specialiști din cadrul combinatului, colective repartizate pe întreprinderi; s-a dispus și s-a trecut la aplicarea dispoziției, de îmbunătățire a funcționării magaziiilor de materiale și piese de schimb din subteran în scopul asigurării unor intervenții operative și eficiente, formîndu-se totodată comandamente de aprovizionare pe fiecare unitate și

a început extinderea echipelor și formațiilor „service” încadrate cu personal de înaltă calificare la nivelul fiecărei întreprinderi pentru montarea, demontarea, transportul, întreținerea și repararea în subteran a principalelor utilaje; s-a trecut la revizuirea programului de mică mecanizare pentru minele din Valea Jiului.

Acestea sînt doar cîteva dintre măsurile pe care le-au luat deja întreprinderile miniere și combinatul pentru îndeplinirea integrală a prevederilor de plan în fiecare lună. Sînt măsuri care vizează o primă etapă, deși nu doresc să se creadă că vom lucra în etape, dar sînt unele măsuri care se vor aplica într-o perioadă mai lungă de timp, măsuri care vizează activitatea de perspectivă, cum este spre exemplu extinderea acordului global la nivel de sectoare și apoi la nivel de întreprinderi; creșterea valorică a investițiilor pentru deschiderea de noi mine și capacități (valoarea investițiilor ce se vor realiza în anii 1983—1985 vor fi de 6,8 miliarde lei), modernizarea actualelor tehnologii și folosirea intensă a actualei dotări careia în următorii ani ai actualului cincinal i se vor adăuga 39 complexe mecanizate de abataj și 17 combine de înaintări; crearea de cadre, de personal cu o înaltă calificare, practic este vorba de formarea „minerului-electromeccanic”. De asemenea, mai amintesc și alte măsuri aprobate de conducerea de partid și de stat, măsuri care vor conduce la ușurarea efortului fizic și, în același timp, la creșterea producției de cărbune extras: conceperea și crearea de mecanisme pentru mică mecanizare și îmbunătățirea calității utilajelor miniere pe care le va primi în continuare Valea Jiului. La toate acestea trebuie să mai adăugăm sporirea preocupărilor pentru refacerea forței de muncă, folosind din plin, eficient timpul liber al minerilor — 8 zile libere pe lună.

Materializarea măsurilor propuse și a celorlalte îmbunătățiri cerute zilnic de procesul de producție, va reflecta maturitatea, experiența și pregătirea întregului colectiv, de oameni ai muncii din Valea Jiului și sîntem convinși că acestea se va face la cel mai înalt nivel. Toți oamenii muncii din minele Văii Jiului s-au angajat cu toată răspunderea cu hotărîrea și fermitatea care îi caracterizează, pentru sporirea producției de cărbune, a productivității muncii, dorind în felul acesta să contribuie din plin la asigurarea independenței energetice a țării, așa cum ne-a cerut secretarul general al partidului, tovarășul Nicolae Ceaușescu, la Conferința Națională a partidului.



Prin rezultatele obținute la locul de muncă, Paraschiva Mitroi se afirmă ca un exemplu demn de urmat în cadrul colectivului de la Întreprinderea de tricotaje Petroșani.

Foto: Ștefan NEMECSEK

## Din nou la drum!

Înimosul grup studențesc de turism „ALPO” și-a îmbogățit activitatea și experiența în binevenita vacanță ce-și flutură acum departe eșarfa despărțirii. Am cerut cîteva păreri președintelui grupului, Bunica Octavian:

„Mă consider un om fericit că am putut să-mi petrec cîteva zile pe munte, împreună cu cîteva membri ai grupului. Am avut un traseu plăcut: Petroșani — Muntele Mic — refugiu Gențiana — Petroșani. Nu vom uita niciodată zilele petrecute, locurile și mai ales, oamenii întâlniți. Am făcut cunoștințe plăcute, am legat prietenii cu membrii altor cercuri de turism alpin: „Tibiscum” din Caransebeș, „Gențiana” din Nădrag. Am schimbat cu ei păreri și impresii, am putut „cînta” la unison animată de același țel: dorința de a ne face NATURA cel mai bun prieten. Ne-a impresionat mult refugiu Gențiana construit de grupul cu același nume amintit mai sus. O „mină” de oameni au reușit

să facă un lucru cu aspect și nume de floare. E o „oază de lumină” în mijlocul întunecatei păduri de brazi, un semn al ospitalității și prieteniei unor „oameni de treabă”. Impresii frumoase păstrăm și pentru „prieteni din miez de noapte” de la cabana „Căpriorul”. E o cabană gospodărită „ca la carte” de oameni minunați ce înțeleg bine locul și rolul omului în natură.

Au fost și momente grele de singurătate și oboseală, momente ce s-au transformat acum în amintiri de neuitat. Tocmai aici găsim eu frumusețea muntelui: este una din posibilitățile de auto-depășire ale omului.

Sîntem un grup tînăr, n-am făcut multe, dar pentru început... Avem oricum perspective frumoase. Decamdată pornim cu gîndul mare în activitatea de însușire a cunoștințelor necesare profesiei de inginer minier.”

Aura ȘTEFAN,  
studentă

Lăcătușii Constantin Popa, Nicolae Rădoi și Cornelia Teșcan, lucrează cu multă competență și răspundere, la dispozitivul de încercat și verificat armături hidraulice și furtune de înaltă presiune în noua secție hidraulică de la I.U.M. Petroșani.

## Ne străduim să confirmăm demarajul bun

(Urmare din pag 1)

fără regret, la început m-au încercat chiar momente de incertitudine, sarcina de partid trebuia însă îndeplinită. Printr-o mai bună organizare a muncii, prin întărirea disciplinei am reușit nu numai să încheiem prima lună a anului la plan, ba chiar am extras suplimentar 250 tone de cărbune. Valorificarea întregii capacități de muncă a colectivului va fi superioară în condiții cînd, la felia următoare, vom introduce tavanul de rezistență, tehnologie care ne permite exploatarea în siguranță a stratului, cu viteze de avansare și productivități mari.

Noul program de lucru, pe trei schimburi, înscris între măsurile practice, organizatorice și tehnice, inițiate la recenta consfătuire de la C.C. al P.C.R., cu cadre de conducere, specialiști și muncitori din industria minieră și geologie, oferă certitudinea realizării unor producții și mai mari, întrucît în acest

fel, pe lângă eliminarea unor dese întreruperi ale lucrului, se asigură întărirea formațiilor miniere din cărbune, concomitent cu îmbunătățirea aprovizionării și servicii electromeccanice. Cum productivitatea muncii pe opt ore se dovedeste superioară celei înregistrate în șase ore, plusurile de producție se vor materializa în mai mult cărbune pentru patrie, dar și în venituri suplimentare pentru familiile minerilor. De asemenea, cele patru zile în plus de repaus într-o lună contribuie la îmbunătățirea stării de sănătate a muncitorilor din subteran, la refacerea potențialului lor de muncă, deci se asigură continuitatea rezultatelor bune.

În ceea ce privește colectivul nostru de muncă, sîntem hotărîți să confirmăm prin fapte de muncă, răspunsul nostru minieresc la chemarea adresată de secretarul general al partidului, tovarășul Nicolae Ceaușescu, de a contribui cu mai multă eficiență, la dezvoltarea bazei energetice.

## Sîntem pregătiți

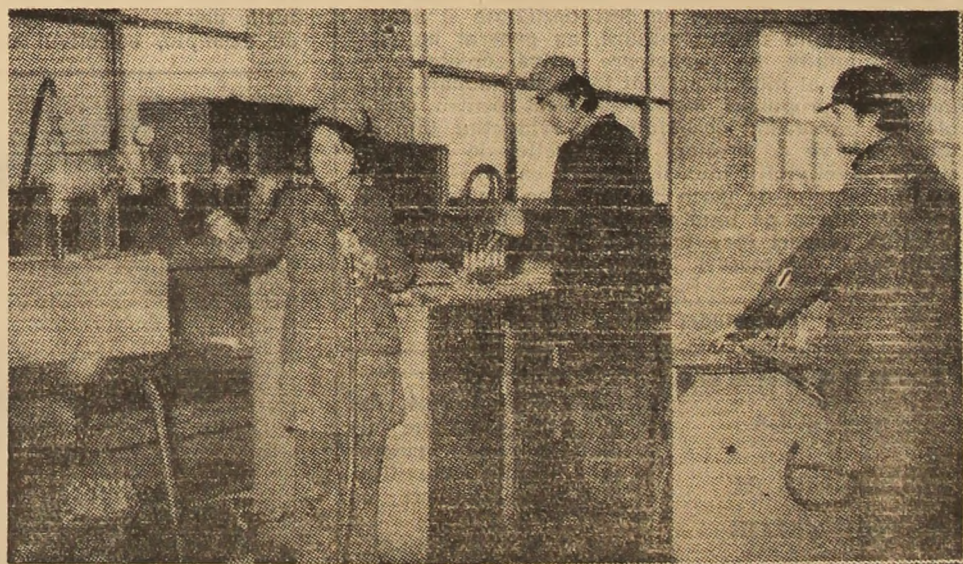
(Urmare din pag 1)

va fi echipat cu o dotare modernă. Tot în stratul 3 blocul V, vom introduce o combină de înaintare prin care trebuie să dublăm vitezele de înaintare, la săparea galeriei de aeraj.

Ne preocupăm o altă acțiune tehnică, care a stimulat gîndirea unui mare număr de muncitori, maiștri și ingineri din sector, pentru găsirea celei mai bune soluții. Va trebui să transferăm întregul echipament de susținere mecanizată a frontului cu care este dotată brigada lui Bujor Pavel, dintr-un panou într-altul, și dorim ca această lucrare să fie realizată într-un termen cît mai scurt. Pe baza unui program amănunțit vom asigura deplasarea secțiilor și a celorlalte piese componente ale complexului prin trecerea peste lucrări de pregătire. Dorința noastră este să scurțăm termenul de punere în

funcțiune a noii capacități de producție.

Colectivul sectorului este pregătit să acționeze cu toată răspunderea pentru aplicarea noului program de lucru, a celorlalte măsuri, pentru a contribui efectiv la creșterea producției de cărbune.



## vă informăm

PE AGENDA DE LUCRU a comitetelor asociațiilor de locatari se află în aceste zile pregătirea apropiatelor adunări generale ale locatarilor. Concret, în vederea acestui important moment cetățenesc, comitetele asociațiilor trebuie să elaboreze din timp dările de seamă, informările asupra bilanțului financiar pe 1982 și

prevederilor pentru 1983, programele acțiunilor gospodărești pentru înfrumusețarea cartierelor. Pregătirea cu toată răspunderea a acestor adunări reclamă bineînțeles o participare colectivă.

RECUPERARE. Un grup de uteciști, membri ai organizației nr. 1 de la mina Lonca, au desfășurat recent o rodnică acțiune de muncă patriotică. Dintr-o galerie din subteran tinerii au recuperat, în vederea recondiționării și refolosirii, 80 de armături

TIL. S-au remarcat cu această ocazie Teodor Biholar, Sorin Lean, Ioan Tunicianu, Constantin Niculița și alții.

LA ADRESA NOUA. Începînd de miine, luni, 7 februarie, cofetăria „Nufărul” din Petroșani, își reia activitatea de servicii la publicului consumator la o nouă adresă — fostul magazin de confecții pentru femei de pe strada Republicii.

BILANȚ LUNAR RODNIC. Conducerea cooperativei „Unirea” din Pe-

troșani ne-a comunicat o veste bună. În luna ianuarie meșteșugarii cooperatori și-au realizat sarcinile de plan la prestările de servicii pentru populație în proporție de 112,7 la sută, la producția marfă de 103,1 la sută, la livrările către fondul pieții — 102,1 la sută, iar la producția globală — 100,5 la sută. La aceste realizări contribuțiile cele mai substanțiale le-au adus secțiile conduse de Nicolae Muntean, Eugen Ghircis, Maria Rotaru, Sabina Dumitras, Dan To-

roancă, Ana Ildan și Ștefan Iiebedean.

CURS DE ARBITRI. Comisia de fotbal și colegiul de arbitri de pe lângă C.M.E.F.S. Petroșani au organizat un curs de arbitri la care sînt înscriși 30 de candidați ce doresc să devină cavaleri ai fluielului. Prima lecție avînd ca temă „Istoria fotbalului și a terenului de joc”, are loc joi, 10 februarie, începînd cu ora 17, la Clubul sportiv școlar din Petroșani. (D.C.)

FRUNTAS LA CONTRACTARI. Constantin I-

lie din satul Isroni, mecanic buldozerist la I.G.C.L. Petroșani, care posedă și gospodărie individuală, a contractat cu statul pre-darea în 1983 a 30 de porcine în greutate de 110 kg fiecare. Iată un fruntaș la contractări și un record.

Rubrică realizată de  
Toma ȚĂRARCA

vă informăm



„Am convingerea că oame-nii muncii din sectoarele mi-niere, din toate domeniile vor acționa cu întreaga răspunde-re și că aplicarea acestor mă-suri va asigura realizarea pro-gramelor stabilite, va crea po-sibilitatea ca minerii să-și in-deplinească în bune condiții sarcinile mari pe care le au și va duce și la creșterea în continuare a veniturilor, a bu-năstării lor materiale, odată cu creșterea generală a veni-turilor întregii țări“.

NICOLAE CEAUȘESCU

## Pentru aplicarea noului program de lucru, a măsurilor stabilite de conducerea partidului

### In toate colectivele miniere

# Angajare muncitorească pentru realizarea sarcinilor de plan

## Adunări generale ale reprezentanților oamenilor muncii

### Un suflu nou de muncă dinamizează energii colectivului

Minerii, ceilalți oameni ai muncii, întregul colectiv al minei Paroșeni își pun mari speranțe în noul program de lucru de 8 ore, văzând în el calea sigură de a întrerupe șirul înșucșorilor (anul 1982 a fost încheiat cu o restanță de peste 161 000 tone de cărbune, iar prima lună din 1983 cu o realizare a planului în proporție de numai 83 la sută), de a-și redresa activitatea de producție și îndeplini sarcinile.

Toți cei care au luat cuvântul în adunare — Ilie Garaliu, Vasile Cerceja, Vasile Capriș, Remus Becuș, Ladislau Habina,

Vasile Pirvulescu, Petru Manea, Gheorghe Dincu, Alexandru Bar, Nicolae Crăciun, Virgil Scorța — au exprimat de fapt hotărârea colectivului de mineri de a folosi din plin posibilitățile ce se creează prin redistribuirea personalului din schimbul IV pentru întărirea plasării cu efective a fronturilor de lucru pe 3 schimburi, pentru îmbunătățirea activității de revizii și reparații, a celei de aprovizionare a locurilor de muncă, precum și a asistenței tehnice. Făcând numeroase propuneri — îmbunătățirea presiunii aerului comprimat, a iluminatului la

locurile de muncă, înființarea unei magazii cu unelte în culoarul de intrare la puțul auxiliar, plasarea de echipe pentru întreținerea galeriilor de bază și de cap de la stratul 5 — reprezentanții oamenilor muncii au dat glas hotărârii de a nu precupeți nici un efort pentru a fructifica cât mai bine, pe fiecare schimb, cele 8 ore de muncă din noul program, de a redresa grabnic activitatea de producție și îndeplini exemplar sarcinile de extracție pe acest an, în întregul cincinal.

I. BALAN

### Dezbateri animate de hotărârea redresării producției

O atmosferă de înaltă responsabilitate și angajare muncitorească a dominat adunarea generală a reprezentanților oamenilor muncii de la mina Vulcan. În lumina indicațiilor și orientărilor formulate de tovarășul Nicolae Ceaușescu, secretar general al partidului la Consfătuirea de lucru de la C.C. al P.C.R. cu cadre de conducere, specialiști și muncitori din industria minieră și geologie, adunarea a adoptat un program concret de acțiune care să conducă la sporirea substanțială a producției de cărbune.

Participanții la dezbateri au arătat în cuvântul lor eficiența noului program

de 5 zile pe săptămână a 8 ore pe zi. „Multe din brigăzile noastre — spunea Ioan Dumitraș, directorul minei — nu și-au realizat în anul precedent sarcinile de plan. Asta și din cauza plasării necorespunzătoare a posturilor în cărbune, a plasării de mecanici la toate puțurile de extracție, a lipsurilor manifestate în activitatea de transport pe orizontală și verticală, precum și a unei slabe aprovizionări cu materiale a locurilor de muncă. Noul program de lucru permite o plasare optimă la fronturile de lucru, la cele 10 puțuri de extracție, eliminând totodată și golerile din aprovizionarea cu materiale“. Participanții la dezbateri Gheorghe Dinuță, Aurel Matciș, Mireca Lupulescu, Viorel Rădulescu, Ioan Stuparu au venit cu sugestii tehnice, cu propuneri concrete menite să contribuie la îndeplinirea exemplară a sarcinilor de plan. Mulți dintre vorbitori, între care Constantin Popescu, Constantin Mareș, s-au angajat în numele colectivelor pe care le reprezintă, să depășească substanțial în acest an, sarcinile de plan la producția de cărbune.

Adunarea generală a reprezentanților oamenilor muncii, a exprimat hotărârea unanimă ca în condițiile noului program de muncă să redreseze activitatea de extracție, să sporească producția de cărbune.

Constantin GRAURE

### Mina Lonea își va realiza sarcinile

(Urmare din pag. 1)

putem munci mai bine, am dovedit-o. Acum avem condiții de realizare a planului. Am propune să se ia măsuri pentru îmbunătățirea aprovizionării cu piese de schimb și lemn de calitate corespunzătoare“.

Șefii de brigadă Iosif Clamba, Ludovic Reșcu, maestrul Gherasim Fătă, inginerii Victor Apostu, Iuliu Huszar, Petru Cenușă, Ilie Hiran, Alexandru Ciurea — șeful biroului aprovizionare și ing. Iulian Costescu, directorul întreprinderii, s-au angajat, în numele colectivelor pe care le conduce, al minerilor de la Lonea că începând cu această lună, mina își va realiza sarcinile, urmând ca în luna martie să se recupereze restanțele acumulate în ianuarie. „Numai aplicarea noului program de lucru — cu toate implicațiile lui nu va rezolva problema realizării planului — s-a subliniat în adunare. Acum important este să fie mobilizat întregul colectiv la realizarea sarcinilor de plan, fiecare om să-și facă datoria cu maximă răspundere la locul lui de muncă, să înfăptuiască fără preget sarcinile ce-i sînt încredințate. Toate acestea nu se pot realiza decât printr-o severă disciplină muncitorească și ordine desăvârșită“.

### Întregul colectiv ferm decis să-și onoreze exemplar sarcinile

Adunarea generală a reprezentanților oamenilor muncii de la I.M. Dilja a analizat și dezbătut cu exigență și înalt spirit muncitoresc, activitatea necorespunzătoare din anul trecut, cînd s-a înregistrat un minus de 58 735 tone de cărbune față de sarcina de plan. Nici unul din cele trei sectoare de producție nu și-a realizat integral sarcinile pe care le-a avut.

Participanții la dezbateri și-au exprimat hotărârea în numele colectivelor din care fac parte, de a înfăptui o cotitură în activitate odată cu trecerea din data de 7 februarie, la organizarea lucrului pe trei schimburi a 8 ore. În cuvîntul lor, Constantin Crăciune, Constantin Toneșcu, Ștefan Petrea, Radu Petrache, Emilian Neagoe, Dumitru Oprea, Ion Avramoiu, Ionel Pop, Ion Ungureanu, Reinold Knebel și Aurel Marhan, au arătat că una din cauzele care au dus la aceste neîmpliniri a fost organizarea lucrului pe patru schimburi a 6 ore ceea ce implica dimi-

nuarea numărului de efective pe fiecare schimb, plasarea necorespunzătoare a efectivelor la fronturile de lucru, partea electro-mecanică și asistența tehnică de specialitate nu acoperea toate locurile de muncă. Totodată, fluctuația personalului era prea mare, mașinile de extracție pe verticală erau prea mult folosite pentru transportul de personal, locurile de muncă nu puteau fi aprovizionate corespunzător cu materiale și piese de schimb datorită lipsei de efective. Aceste neajunsuri vor fi lichidate în mare parte, odată cu trecerea la noul program de lucru, odată cu transpunerea în practică a propunerilor făcute de oamenii muncii în cadrul adunării generale.

Întreg colectivul de mineri, tehnicieni și ingineri de la Dilja, este hotărît să depună toate eforturile pentru realizarea integrală a sarcinilor de plan ce le revin în acest an, în întreg cincinalul.

Gheorghe BOTEA

### „Vom da mai mult cărbune“

Adunarea generală a reprezentanților oamenilor muncii de la I.M. Bărbăteni a exprimat hotărârea fermă a întregului colectiv de a spori producția de cărbune. Participanții la dezbateri au stăruit îndeosebi asupra măsurilor tehnico-organizatorice necesare pentru realizarea și depășirea preliminarului zilnic în condițiile lucrului pe trei schimburi. „Noi sîntem hotărîți să dăm mai mult cărbune — a spus în cuvîntul său minerul șef de brigadă Nicolae Oprea, de la sectorul II — dar cerem să fie mai din plin simțită gîndirea tehnică în mină, îndeosebi atunci cînd se pregătesc noile locuri de muncă în cărbune. Înainte de a ataca un nou abataj să se țină cont de specificul, de condițiile concrete, de aprovizionare, de tot ceea ce poate ușura munca minerului, de a o face mai productivă“.

Referindu-se la avantajele noului program de lucru, minerul șef de brigadă Mihai Covaci a afirmat că „se pierdeau, în condițiile programului de 6 ore, câte 2 ore la căratul materia-

lelor pe fiecare schimb. Dar, în 8 ore, ne vom putea organiza mai bine lucrul pe schimburi, iar plasarea tuturor schimburilor va fi de mai mare competență. Iată de ce în numele celor 50 de ortaci din brigadă ne angajăm să dăm în acest an cu 1000 tone de cărbune peste plan“. Numeroase alte propuneri au formulat în cuvîntul lor și tovarășii Vasile Condoiu, Aurel Roșca, Ioan Nichita, Nicolae Florea, Vasile Pupăzan, Victor Răgușitu, Ovidiu Avramescu, Francisc Temesvari.

Adunarea generală a aprobat în unanimitate trecerea la noul program de lucru, planul de măsuri tehnico-organizatorice, exprimînd convingerea fermă a întregului colectiv că pe calea înfăptuirii acestor măsuri mina Bărbăteni va reuși să învingă dificultățile de pînă acum și va raporta îndeplinirea ritmică a sarcinilor de plan în condiții de eficiență economică.

Viorel STRAUT

### Direcția de acțiune — depășirea impasului

Participanții la dezbaterile adunării generale a reprezentanților oamenilor muncii de la mina Livezeni n-au avut prea multe cuvinte de laudă, analiza competentă și complexă a rezultatelor economice din anul precedent a relevat consecințele grave ale unor abateri de la disciplina tehnologică, ale absențelor nemotivate și necorespunzătoare a sarcinilor de serviciu. „Pe de altă parte, remarca maestrul principal Petru Mihai, programul de 6 ore nu asigura

condiții pentru realizarea productivității muncii“. Șefii de brigadă Aurelian Pipan, Petru Scărădeanu, Mircea Seerieru, maestrul Dumitru Costina, Vasile Daisa, cadrele ingineresti Vasile Popescu, Ștefan Czeller, Ion Ilie, și alții au subliniat superioritatea organizării muncii pe 3 schimburi, însemnatele creșteri de producție, economii de energie electrică (8000 kW pe lună), micșorarea numărului de transporturi, mai buna aprovizionare și servirea electromecanică a brigăzilor,

în condițiile noului program. Purtătorii de cuvînt ai formațiilor de lucru au insistat însă asupra măsurilor necesare pentru ca fluxul tehnologic să nu sufere întreruperi, pentru folosirea utilajelor la întreaga capacitate. Măsurile tehnice, armonizate cu atitudinea fermă împotriva manifestărilor de indisciplină, mobilizarea exemplară a minerilor din abataje, dar și de la pregătiri și deschideri, cointeresarea formațiilor auxiliare prin acordul global, iată direcțiile de ac-

țiune ale c.o.m., care reclamă însă un stil de muncă mai dinamic, receptiv la inițiativele oamenilor muncii. De altfel, din analiza lucidă a perspectivei, prin angajamente asumate, s-a detașat hotărârea oamenilor muncii de a onora prin fapte chemarea secretarului general al partidului, tovarășul Nicolae Ceaușescu, de a contribui mai eficient la asigurarea independenței energetice a țării.

Ion VULPE

### Angajamentul minerilor din Aninoasa: Îndeplinirea planului de extracție

Intruniți în adunarea generală a reprezentanților oamenilor muncii, minerii, inginerii și tehnicienii de la I.M. Aninoasa, au dezbătut cu responsabilitate activitatea economică a minei, în spiritul ideilor cuprinse în cuvîntarea rostită de tovarășul Nicolae Ceaușescu, secretarul general al partidului, la consfătuirea de lucru de la C.C. al P.C.R. cu cadre de conducere, specialiști și muncitori din industria minieră și geologie. Într-o autentică atmosferă de lucru, mineri și cadre tehnice cu o îndelungată experiență minieră cum sînt Ilie Torsan, Ion Horbotă, Ion Lișca, Lazăr Traicu, Petru Her, au analizat cauzele care au condus la ne-realizarea planului de producție (greutăți în organizarea muncii, în aprovizionarea tehnico-materială, în transportul din subteran), remarcînd, totodată, și posibilități insuficient puse în valoare. Programul de măsuri politico-organi-

zatorice și tehnico-economice, stabilit în vederea trecerii începînd cu februarie a.c. la o activitate în schimburi de 8 ore, a fost primit cu viu interes, în unanimitate, exprimîndu-se opinia că deschide perspectivele unei superioare organizări a locurilor de muncă, a aprovizionării cu materiale.

În timpul dezbaterilor, vorbitorii — cum sînt șeful de brigadă Eftimie Geluță sau maestrul Nicolae Moldovan — au reliefat avantajele organizării timpului de muncă în schimburi de 8 ore, angajîndu-se ferm să-și realizeze preliminarul încă din primele zile ale săptămîinii viitoare. Numai astfel, s-a subliniat în timpul adunării, harnicii mineri din Aninoasa vor contribui în mod eficient la înfăptuirea programului de dezvoltare a bazei energetice stabilite la Conferința Națională a partidului.

T. SPĂTARU



**TRASEUL: Piața Victoriei — PECO Livezeni — Linia nr. 1.**

Plecări din Piața Victoriei 5,30; 6,30\*;  
14,00; 15,00.

Plecări PECO Livezeni 6,00; 7,00\*;  
14,30; 15,30.

\*) cu dublură Piața Victoriei — Livezeni

**TRASEUL: Aeroport — Petrița — Linia nr. 2.**

Plecări din Aeroport: 3,45; 4,00; 4,15;  
4,30; 4,45; 5,00; 5,15; 5,30; 5,45; 6,00;  
6,15; 6,30; 6,45; 7,00; 7,15; 7,30; 7,45;  
8,00; 8,30; 9,00; 9,30; 10,00; 10,30;  
11,00; 11,30; 12,00; 12,15; 12,30; 12,45;  
13,00; 13,15; 13,30; 13,45; 14,00; 14,15;  
14,30; 14,45; 15,00; 15,15; 15,30; 15,45;  
16,00; 16,15; 16,30; 16,45; 17,00; 17,15;  
17,30; 17,45; 18,00; 18,15; 18,30; 18,45;  
19,00; 19,15; 19,30; 19,45; 20,00; 20,15;  
20,30; 20,45; 21,00; 21,30; 22,00; 22,30;  
23,30.

**TRASEUL: Aeroport — Lonea — Linia nr. 3.**

Plecări din Petroșani — Aeroport:  
3,40; 3,50; 4,00; 4,20; 4,40; 5,10; 5,25;  
5,50; 6,10; 6,25; 6,50; 7,10; 7,25; 7,50;  
8,10; 8,25; 8,50; 9,10; 9,25; 9,50; 10,10;  
10,25; 10,50; 11,10; 11,25; 11,50\*; 12,10;  
12,25; 12,50; 13,10; 13,25; 13,50; 14,10;  
14,25; 14,50; 15,10; 15,25; 15,50; 16,10;  
16,25; 16,50; 17,10; 17,25; 17,50; 18,10;  
18,25; 18,50; 19,10; 19,25; 19,50; 20,10;  
20,25; 20,50; 21,10; 21,25; 21,50; 22,10;  
22,25; 22,50; 23,10; 23,25.

Plecări din Lonea — cap linie: 4,20;  
4,30; 4,40; 5,00; 5,25; 5,50; 6,00; 6,20;  
6,40; 7,00; 7,15; 7,30; 7,45; 8,20; 8,40;  
9,00; 9,20; 9,40; 10,00; 10,20; 10,40; 11,00;  
11,20; 11,40; 12,00; 12,20; 12,40; 13,00;  
13,20; 13,40; 14,00; 14,20; 14,40; 15,00;  
15,15; 15,30; 15,45; 16,00; 16,20; 16,40;  
17,00; 17,20; 17,40; 18,00; 18,20; 18,40;  
19,00; 19,20; 19,40; 20,00; 20,20; 20,40;  
21,00; 21,20; 21,40; 22,00; 22,20; 22,40;  
23,00; 23,15; 23,30; 24,00.

\*) Circulă cu dublură.

**TRASEUL: Piața Victoriei — Cimpa — Linia nr. 4.**

Circulă la orele:  
4,00; 5,20; 6,40; 8,00; 9,20; 10,40; 12,00;  
13,20; 14,40; 16,20; 17,20; 18,40; 20,00;  
21,20; 22,40.

Cursa de 6,40 merge pînă la Răscoala

# MERSUL AUTOBUZELOR

## din rețeaua transportului în comun

### începînd cu data de 7 februarie 1983

cu plecare din Răscoala la 7,20.

Cursa de 17,20 merge la Răscoala cu  
plecare din Răscoala la ora 18,00.

**TRASEUL: Piața Victoriei — Merișor — Linia nr. 5.**

Se fac două curse pe zi pentru elevi  
cu următorul program:  
Piața Victoriei, orele 6,45 și 13,45.  
Merișor 7,30 și 14,30.

**TRASEUL: Piața Victoriei — Uricani — Linia nr. 6.**

Stații de oprire: Piața Victoriei, Spi-  
tal, Aeroport III, Livezeni, Pod Is-  
croni, Valea Ungurului, Liceul Vulcan,  
Dincă, Mină Paroșeni, Uzină Paroșeni,  
Sohodol — facultativă, Lupeni — cen-  
tru, Cîna — facultativă, Viscoza, Băr-  
băteni — cantină, Mierleasa, I.P.E.G. in-  
tre orele 6—8; 14—16, Mina Uricani,  
Sterminos, Centru Uricani.

Circulă la orele: 3,40; 4,00; 4,20; 4,40\*;  
5,00; 5,20; 5,40\*; 6,00; 6,20; 6,40; 7,00;  
7,20; 7,40; 8,00; 8,20; 8,40; 9,00; 9,20;  
9,40; 10,00; 10,20; 10,40; 11,00; 11,20;  
11,40; 12,00\*\*; 12,20; 12,40; 13,00; 13,20\*\*;  
13,40; 14,00; 14,20; 14,40; 15,00; 15,20;  
15,40; 16,00; 16,20; 16,40; 17,00; 17,20;  
17,40; 18,00; 18,20; 18,40; 19,00; 19,30;  
20,00; 20,30; 21,00; 21,30; 22,00; 22,30;  
23,00; 23,30.

\*) Cu dublură la Viscoza Lupeni și re-  
tur.

\*\*) Cu dublură Bărbăteni și retur.

**TRASEUL: Piața Victoriei — Ani-  
noasa — Linia nr. 7.**

Plecări din Piața Victoriei: 4,30; 5,30;  
6,00; 6,30; 7,00; 7,30; 8,30; 9,30; 10,30;  
11,00; 11,30; 12,00; 12,30; 13,00; 13,30;  
14,00; 14,30; 15,00; 15,30; 16,00; 16,30;  
17,00; 17,30; 18,00; 18,30; 19,00; 19,30;  
20,00; 20,30; 21,00; 21,30; 22,30.

**TRASEUL: Coroești — Bărbăteni cu  
intrare la mina Paroșeni din ambele  
sensuri — Linia nr. 8.**

Plecări din Coroești: 3,40; 4,00; 4,20;  
4,40; 5,00; 5,20; 6,00; 6,20; 6,40; 7,00;  
7,20; 7,40; 12,00; 12,20; 12,40; 13,00; 13,20;  
13,40; 14,00; 14,20; 14,40; 15,00; 15,20;  
15,40; 16,00; 16,20; 16,40; 17,00; 17,20;  
20,20; 20,40; 21,00; 21,20; 21,40; 22,00;  
22,20; 22,40; 23,00; 23,20; 23,40.

**TRASEUL: Bărbăteni — Centru Lu-  
peni — Linia nr. 9.**

Circulă la orele:  
3,40; 3,50; 4,00; 4,10; 4,20; 4,30; 4,40;  
4,50; 5,00; 5,10; 5,20; 5,30; 5,40; 5,50;  
6,00; 6,10; 6,20; 6,30; 6,40; 6,50; 7,00;  
7,10; 7,20; 7,30; 7,40; 7,50; 8,00; 8,30;  
9,00; 9,30; 10,00; 10,30; 11,00; 11,30; 12,00;  
12,20; 12,40; 13,00; 13,20; 13,40; 14,00;  
14,20; 14,40; 15,00; 15,20; 15,40; 16,00;  
16,20; 16,40; 17,00; 17,20; 17,40; 18,00;  
18,20; 18,40; 19,00; 19,20; 19,40; 20,00;  
20,20; 20,40; 21,00; 21,20; 21,40; 22,00;  
22,20; 22,40; 23,00; 23,20; 23,40.

**TRASEUL: Lupeni — Cimpul lui Neag — Linia nr. 10.**

Plecări din Lupeni la orele: 3,30; 5,00;  
7,00; 8,00; 10,00; 13,00; 15,00; 17,00;  
19,00; 21,00.

Plecări din Cimpul lui Neag: 4,15;  
6,00; 9,00; 11,30; 14,00; 16,00; 18,00; 20,00;  
22,00.

**TRASEUL: Coroești — mina Vulcan — Linia nr. 11.**

Plecări din stația PECO — Coroești:  
3,50; 4,00; 4,10; 4,20; 4,30; 4,40; 4,50;  
5,00; 5,10; 5,20; 5,30; 5,40; 5,50; 6,00;  
6,10; 6,20; 6,30; 6,40; 6,50; 7,00; 7,10;  
7,20; 7,30; 7,40; 7,50; 8,00; 11,50; 12,00;  
12,10; 12,20; 12,30; 12,40; 12,50; 13,00;  
13,10; 13,20; 13,30; 13,40; 13,50; 14,00;  
14,10; 14,20; 14,30; 14,40; 14,50; 15,00;

15,10; 15,20; 15,30; 15,40; 15,50; 19,50;  
20,00; 20,10; 20,20; 20,30; 20,40; 20,50;  
21,00; 21,10; 21,20; 21,30; 21,40; 21,50;  
22,00; 22,10; 22,20; 22,30; 22,40; 22,50;  
23,00; 23,10; 23,20; 23,30; 23,40; 23,50;  
24,00.

**TRASEUL: Coroești — Crividia — Linia nr. 12.**

6,30; 12,00 — din Coroești. Se fac 2  
curse pentru elevi.

**TRASEUL: Coroești — Dealul Babii — Linia nr. 13.**

4,15; 4,45; 15,00 — 2 din Coroești la  
mina Vulcan.

**TRASEUL: Coroești — Dealul Babii — Linia nr. 13.**

Plecări din stația PECO — Coroești:  
3,30; 7,00; 13,00; 15,00; 19,00.

Plecări din Dealul Babii: 4,15; 7,45;  
13,45; 15,45; 19,45.

Transportul se efectuează în funcție  
de schimbul în care lucrează minierii  
din Dealul Babii.

**TRASEUL: Piața Victoriei — Jiet — Telescaun — Linia nr. 14.**

4,20; 6,00; 7,00; 8,00; 9,00; 10,00; 11,00;  
12,00; 13,00; 15,15; 16,00; 18,00; 20,00;  
22,15.

Cursa de 8 și 16 merge la Telescaun.

**TRASEUL: Aeroport — Dilja — Linia nr. 15.**

Plecări Aeroport: 3,50; 4,20; 6,50; 7,20;  
11,50; 12,20; 15,00; 15,30; 19,50; 20,20;  
22,50; 23,15.

Plecări de la Dilja: 7,10; 7,30; 15,10;  
15,45; 23,00; 23,30.

**TRASEUL: Uricani — Mina Uricani — Linia nr. 16.**

Plecări din Uricani la orele: 4,00; 4,15;  
4,30; 4,45; 5,00; 5,15; 5,30; 5,45; 6,00;  
6,15; 6,30; 6,45; 7,00; 7,15; 7,30; 7,45;  
12,00; 12,15; 12,30; 12,45; 13,00; 13,15;  
13,30; 13,45; 14,00; 14,15; 14,30; 14,45;  
15,00; 15,15; 15,30; 15,45; 16,00; 16,15;  
16,30; 16,45; 20,00; 20,15; 20,30; 20,45;  
21,00; 21,15; 21,30; 21,45; 23,00; 23,15;  
23,30; 23,45.

Prima cursă de la mină — 4,07.  
Ultima cursă de la mină — 23,20.

Fotbal: pregătirile divizionarei A, Jiul

## Joi, revanșa cu Videoton

Turneul pe care divizionara A de fotbal Jiul Petroșani l-a efectuat recent în Ungaria și-a atins scopul, remarcă tehnicienii echipei, intrucit, pe lângă cele trei partide amicale, a fost continuat programul de antrenamente la baza sportivă Videoton. Prima întâlnire, în compania divizionarei B, MAV Előre, Szekesfehervar s-a soldat cu egalitate: 1—1 (0—0), fundașul central Vizitiu deschizînd scorul. Următoarea partidă cu divizionara A Videoton a derulat un joc bun al ambelor combatante, gazdele asigurîndu-și victoria la limită 1—0 (0—0), în urma unei greșeli a portarului Homan. Dificilă a fost și confruntarea cu Kohasz Dunaujvaros, în care, în urma unui arbitraj părtinitor, Jiul a înclinat steagul 3—4 (0—1). Pentru oaspeți au înscris Varga, Șu-

mulanschi și M. Marian. Scurtul tureu a pus în valoare reintegrarea în joc a lui Homan și Dosan.

De ieri, formația maghiară Videoton se află în țara noastră, ca invitată a Jiului. Rezultatul partidei desfășurate la Strungul Arad nu ne-a parvenit încă. Astăzi, oaspeții noștri evoluează la Oradea, marți vor întilni pe U. Cluj-Napoca, urmînd ca joi, în ultima partidă a turneului, să ofere revanșa echipei din Valea Jiului. Cit despre formația antrenată de Ladislau Vlad și Gogu Tonca, antrenamentele zilnice continuă cu intensitate sporită, programul amicalelor — astăzi, la Motru, Jiul întilnește formația minerilor din divizia secundă, pentru marți se caută ca adversar o divizionară C din Vale.

Ion VULPE

## Întreprinderea de utilaj minier Tg. Jiu cu sediul în municipiul Tg. Jiu

strada Macului nr. 1

### INCADREAZĂ

următoarele categorii de personal:

- lăcătuși categoria 2—7, bărbați
  - strungari categoria 2—7, bărbați
  - frezori categoria 2—7, bărbați
  - sudori categoria 2—7, bărbați
- Relații suplimentare la telefon 18280, 18276.

## CETĂTENI!

Predînd sticlele și borcanele goale magazinelor alimentare și de legume-fructe

- LA SCHIMB
- CONTRA MARFĂ
- SAU NUMERAR

contribuiți la reintroducerea în circuitul economic a unor însemnate resurse materiale



**memento**

### FILME

6 februarie

PETROȘANI — 7 Noiembrie: Pădurea nebună. Unirea: Un om trăind în viitor.

ANINOASA: Așteptînd un tren.  
VULCAN — Luceafărul: Cursa infernală.  
LUPENI — Cultural: Cine iubeste și lasă.

7 februarie

PETROȘANI — 7 Noiembrie: Safari Expres;

Unirea: Vom trăi și vom vedea.

LONEA: Pe cer vrăjitoarele nopții.

VULCAN — Luceafărul: Pădurea nebună.

LUPENI — Cultural: Noi aventuri pe vasul Poseidon.

URICANI: Înarmat și foarte periculos.

### TV

6 februarie

8,00 Consultații pentru bacalaureat (seral); Analiză matematică.

8,30 Almanahul familiei.

9,00 De strajă patriei.

9,30 Bucuriile muzicii: Marea muzică pentru cei mici.

10,00 Viața satului.

13,00 Album duminical.

18,40 Micul ecran pentru cei mici.

19,00 Telegazeta.

19,15 Călătorie prin țara mea.

Pe magistrala E 20 (III). Traseul Bacău — Roman.

19,35 Cîntarea României. De pe marea scenă a patriei pe micul ecran — județul Suceava.

20,15 Film TV: „Ultima repriză”. Premieră pe țară.

21,55 Întilnire cu opera, opereta și baletul.

22,20 Telegazeta.

22,30 Închiderea programului.

7 februarie

15,00 Telex.

15,05 Emisiune în limba maghiară.

17,50 1001 de seri.

18,00 Închiderea programului.

20,00 Telegazeta.

20,15 Panoramic economic.

20,40 Roman foileton: Docherii. Ultimul episod.

21,30 Tezaur folcloric.

22,00 Telegazeta.

**memento**