



Steagul ROȘU

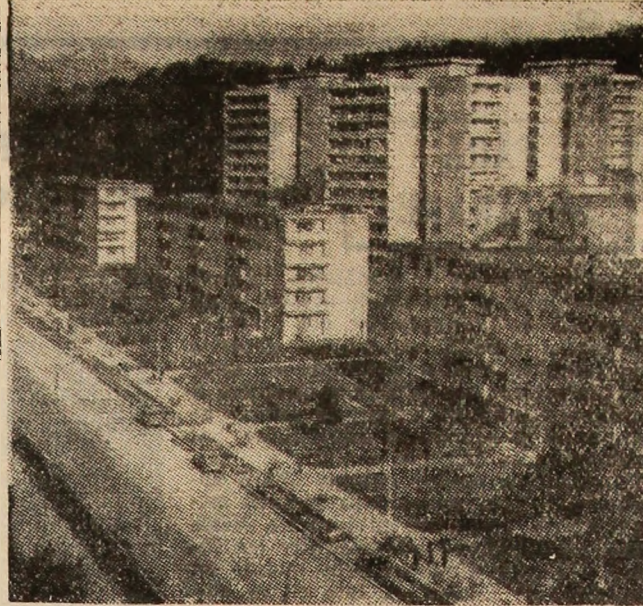


ORGAN AL COMITETULUI MUNICIPAL PETROSANI AL P.C.R.
SI AL CONSILIULUI POPULAR MUNICIPAL

ANUL XXXIX, NR. 9546

VINERI, 20 MAI 1983

4 PAGINI - 50 BANI



Imagine citadină din modernul oras al minierilor - Vulcan.
Foto: Cristian ȘTEFAN

Luna manifestărilor politico-ideologice, cultural-educative și sportive

TĂRII, CÎT MAI MULT CĂRBUNE!

Șase întreprinderi miniere și-au depășit sarcinile de plan

După cum am aflat de la dispecerul Combinatului minier din Petrosani, ziua de 18 mai a.c. s-a dovedit deosebit de rodnică. Șase întreprinderi miniere, I.M. Petrila, I.M. Paroseni, I.M. Lonea, I.M. Vulcan, I.M. Dilja și cariera Cimpu lui Neag au raportat producții de cărbune peste sarcina stabilită prin preliminar. Merită să fie subliniat în mod deosebit efortul colectivelor de muncă de la I.M. Lonea, I.M. Dilja și I.M. Vulcan, care după o perioadă de nerealizări, în ultimele trei zile au început să-și depășească sarcinile de plan.

Pe primele locuri în întrecerea socialistă pentru mai mult cărbune se situează colectivele de la cariera Cimpu lui Neag și I.M. Petrila. Numai de la aceste două întreprinderi au fost livrate peste plan de la începutul lunii mai, 8000 de tone de cărbune coesificabil și energetic. (V.S.)

O importantă rezervă de COCS

Selectarea sterilului încă de la extracție!

Creșterea cantităților zilnice de cărbune pentru cocs reprezintă un imperativ de mare actualitate în Valea Jiului. Pînă la punerea în funcțiune a noii capacități modernizate de la prepararea Petrila, preparatorilor de la Lupeni le revine sarcina deosebită să asigure siderurgiei cantități din ce în ce mai sporite de cărbune pentru cocs. La uzina de preparare a cărbunelui din Lupeni ne-am putut convinge odată în plus de această necesitate stringentă prin prezența la fața locului a reprezentanților industriei siderurgice care solicită insistent noi cantități de cărbune coesificabil, urmărind, de asemenea, ca acesta să fie de cît mai bună calitate.

Datele culese evidențiază însă persistența unor neîmpliniri în problema calității. Cu toate eforturile depuse, preparatorii livrează încă huilă coesificabilă avînd ațit umiditatea cît și conținutul de cenușă depășite. În prima jumătate a lunii mai, de exemplu la Hunedoara s-au livrat produse cu conținut de cenușă depășit în medie cu 1,7 la sută, iar la Galați cu peste 3 la sută.

CALITATEA CĂRBUNELUI o problemă de conștiință minierască

Nu avem nici o problemă tehnică sau organizatorică în măsură să ne împiedice în realizarea indicatorilor calitativi — ne spunea în urmă cu două zile conducătorul preparăției din Lupeni, inginerul Francisc Appel. În schimb, conținutul de umiditate și de cenușă al cărbunelui pe care-l primim de la întreprinderile miniere este departe de a satisface normele calitative stabilite. Fără a minimaliza eforturile și mai mari ce ne vizează direct în vederea creșterii producției de cărbune preparat pentru cocs, apreciez că, totuși, „cheia” cocsului se află în minile minierilor.

Ne-am convins în diferitele puncte de recepție ale cărbunelui brut că datele statistice ale laboratorului de calitate de la Lupeni coincid cu realitatea. În prima jumătate a lunii mai, toate unitățile miniere ce livrează cărbune preparăției Lupeni au

realizat eforturile și mai mari ce ne vizează direct în vederea creșterii producției de cărbune preparat pentru cocs, apreciez că, totuși, „cheia” cocsului se află în minile minierilor.

Ne-am convins în diferitele puncte de recepție ale cărbunelui brut că datele statistice ale laboratorului de calitate de la Lupeni coincid cu realitatea. În prima jumătate a lunii mai, toate unitățile miniere ce livrează cărbune preparăției Lupeni au

Anton HOFFMAN

(Continuare în pag. a 2-a)

Continuă acțiunile de masă

• Ieri, la Vulcan s-au desfășurat întîlniri ale unor scriitori cunoscuți cu minierii și elevii din această localitate. Alături de membrii cenaclului „Pana la Istrati”, au participat scriitorii consacrați de la revistele „Sievea” și „Luceafărul”, de la suplimentul literar al Școlii tinerețului.

• Acțiunile de masă „Laudă omului muncii și creației sale”

Mircea BUJORESCU

(Continuare în pag. a 2-a)

Producții suplimentare din abatajele mecanizate

Colectivul Intreprinderii miniere Paroseni și-a depășit zi de zi, de la începutul lunii mai, sarcinile de plan stabilite prin preliminar. Cele mai semnificative depășiri au fost realizate însă în aceste zile, de cînd s-a declanșat acțiunea „Decada de producție record”. Producția extrasă suplimentar sarcinilor de plan la zi pe această lună se ridică la 747 tone de cărbune. În fruntea întrecerii socialiste pentru mai mult cărbune se situează minierii din brigăzile conduse de Gavrilă Meszaros, Nicolae Brutu, Victor Romeghea și Francisc Pazakas. De menționat este că depășirile se înregistrează cu preponderanță în abatajele dotate cu sustinere mecanizată. (V.S.)

Obisnuit dialog minieresc între brigadierul Nicolae Toma și ortacii lui, componenții uneia dintre harnicele formații de lucru de la sectorul III al minei Dilja, care se situează în rîndul celor mai harnice brigăzi ale minei.



Stimulent puternic al eforturilor de sporire a producției în abataje

În perioada ce a trecut de la începutul anului, minierii din Petrila au obținut succese de seamă pe frontul cărbunelui, ocupînd pe merit un loc de frunte între colectivele miniere din bazin. Cele peste 15.000 tone extrase suplimentar vorbesc cu prisosință despre rodnicia eforturilor colectivului. Între aceste realizări și propaganda vizuală din cadrul întreprinderii există o relație nemijlocită. Un adevăr despre care se poate convinge oricine străbate, împreună cu minierii care intră sau ies din subteran, traseul ce duce de la poarta întrecerii și pînă la puț sau staționază în sala de apă. Pe întregul traseu, panouri mari, vizibile și atractive, se adresează minerilor cu chemări îndemnuri privind realizarea sarcinilor ce le revin din documentele Congresului al XII-lea și Conferinței Naționale ale partidului în marea bătălie patriotică pentru sporirea producției de cărbune. De la prima vî-

vind realizarea sarcinilor ce le revin din documentele Congresului al XII-lea și Conferinței Naționale ale partidului în marea bătălie patriotică pentru sporirea producției de cărbune. De la prima vî-

Propaganda vizuală, diversă, atractivă și convingătoare

dere, propaganda vizuală de la mina Petrila impresionează prin caracterul unitar și bine țintit, prin conținut, în pofida formelor de mare varietate — panouri grafice, gazete, afișe, cea ce denotă o concepție judicioasă privind orientarea tematică și preocupare asiduă pen-

tru menținerea în actualitate.

— Propaganda vizuală trebuie să stimuleze, să informeze, ne spunea tovarășul Tiberiu Svoboda, secretar adjunct al comitetului de partid pe mină. Această cerință am avut-o în vedere la elaborarea planului propagandei vizuale, în rîmprospătarea ei continuă, în funcție de evenimentele la zi, mai ales a documentelor de partid recent apărute.

Pe baza acestor orientări, propaganda reflectă sarcinile concrete ale minei, ale sectoarelor, angajamentele de întrecere, prezintă colectivele fruntașe, realizările lor. În afară de grafice și panourile din in-

Ioan DUBEK

(Continuare în pag. a 2-a)

I.P.S.R.U.E.E.M. Economii de energie

La I.P.S.R.U.E.E.M. Petrosani se înregistrează pe primele patru luni ale acestui an însumate economii de energie, în condițiile depășirii sarcinilor de plan la producția marfă. Prin reducerea normelor de consum, la energia electrică s-a obținut o economie de 226.000 kilowați oră, iar la energia termică 143 Giga-calorii. La obținerea acestor succese o importantă contribuție au adus-o secția de stâlpi hidraulici din Vulcan și atelierile Livezeni și Varșina. (S.V.)

Preinscrierea — etapă importantă a activității de orientare școlară și profesională a elevilor Văii Jiului

Orientarea școlară și profesională are, în societatea noastră, un conținut nou, determinat de sistemul complex al relației om — muncă productivă — satisfacerea nevoilor materiale și spirituale, devenind o parte integrantă a sistemului de educație multilaterală a tineretului. Îmbinarea armonioasă a cerințelor economiei județului și intereselor profesionale ale elevilor și părinților acestora este condiția esențială a activității de orientare școlară și profesională. Educatoarele, învățătorii, profesorii le revine sarcina cunoașterii științifice a elevilor, a cultivării intereselor și aptitudinilor acestora, a formării dragostei față de muncă, a educării intereselor pentru meseriile prio-

ritare. Pentru realizarea acestor obiective, în școli se organizează ore tematice de dirigiență, vizite și excursii documentare, întîlniri cu reprezentanți ai diferitelor profesii, manifestări științifice, acțiuni de popularizare organizate în școlile generale de către reprezentanții liceelor de specialitate, discutiile individuale cu elevii și părinții.

În clasa a VIII-a această acțiune este finalizată prin elaborarea și prezentarea sfatului de orientare școlară și profesională, care se consemnează în fișa de preinscriere. Menționăm că recomandarea nu

Prof. Vasile BICOL, inspector școlar județean

(Continuare în pag. a 2-a)

În pag. a 3-a

APA acest bun al nostru, al tuturor, s-o folosim cu deosebită grijă!

FĂRA SUPĂRARE!

Simțul gospodăresc în fața obiectivului

Am trecut deja de jumătatea lui mai, ultima lună a primăverii acestui an. Pentru orice bun gospodar, era timp suficient și condiții atmosferice deosebit de prielnice pentru declanșarea unor ample acțiuni de curățire și aranjare a incintelor întreprinderilor, de punere în ordine și la adăpost, a materialelor și utilajelor din depozite.

Inaugurăm așadar rubrica „Fără supărare I”, prin prezentarea incintei minci Lonea. Împreună cu tovarăsa Nasta Ilie, șeful biroului administrativ am făcut o scurtă plimbare prin incintă cu aparatul de fotografiat. Iată câteva dintre imaginile surprinse:

1. Numeroase utilaje, în parte refolosibile, scoase din subteran, așteaptă nu departe de clădirea administrativă să fie băgate în seamă de cineva...

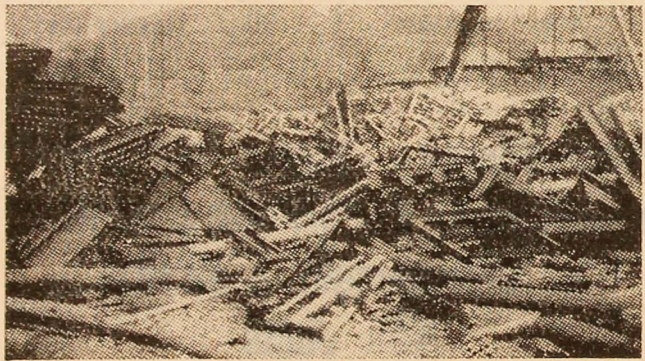
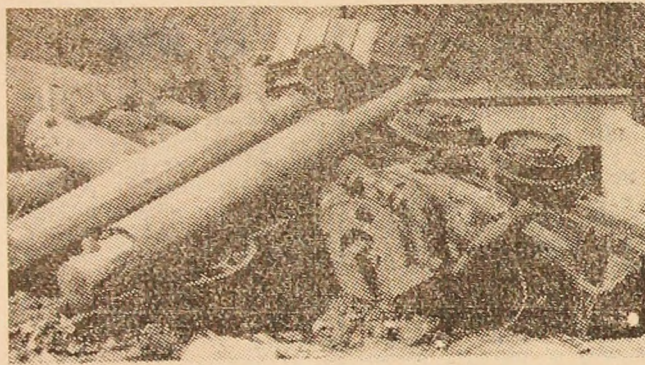
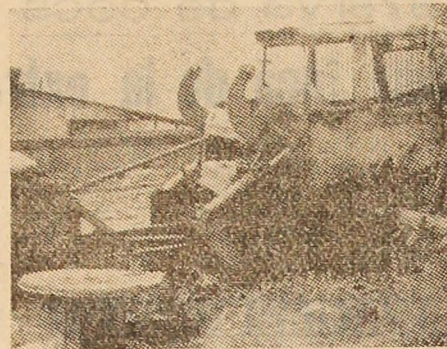
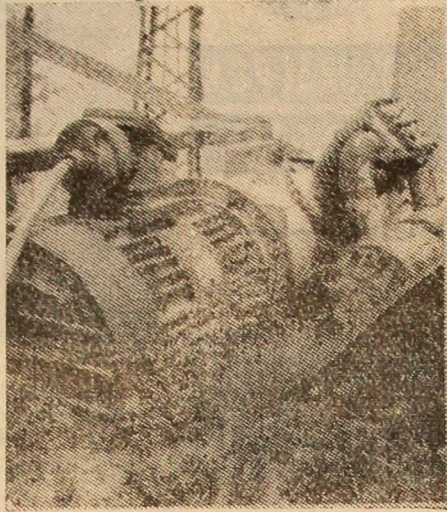
2. La depozitul de materiale, sute, poate mii de părți componente ale unor utilaje zac într-o mare dezordine, amestecate cu elemente TH, material lennos, fier vechi etc.

3. Utilaje pentru care s-au plătit mari sume de bani, năpădite de vegetație, „stau pe dreapta” în apropierea turnului de răcire a apei de lângă stația de compresoare.

4. În „ograda” gospodăriei anexă a minei, numeroase resturi de utilaje și mașini se transformă lent, dar sigur, în rugină.

5. În spatele atelierului mecanic un „munte” de șpan, resturi de utilaje și foarte mult fier vechi, care rivalizează cu înălțimea podului rulant.

Stefan NEMECSEK



vă informăm

● ZONA VITREGITĂ. La Lupeni, în zona străbătută de DN 66 între podurile peste piriul Brăița și Jiul de Vest, a fost un loc viran. Nu de mult, acest teren s-a nivelat, iar cetățenii au plantat un șir de copaci ornamentali. Din păcate, acest teren a devenit în ultimul timp loc de depozitare a pământului excavat pentru construcții. Aceasta în ciuda unei plăbii prin care se interzice pe acel loc depozitarea pământului, iar pomii sînt ruși. Cineva trebuie să se ocupe, totuși, de această zonă vitregită. (V.S.)

● SEDIU NOU. În curînd, unitatea de mecanică fină din Vulcan a cooperativei „Straja” Lupeni (șef unitate Dumitru Luț), se va muta în sediu nou, amenajat la parterul blocului 18 de pe noua arteră a orașului — Bulevardul Victoriei.

● CURS DE ÎNȚIERE. Clubul sportiv Construc-

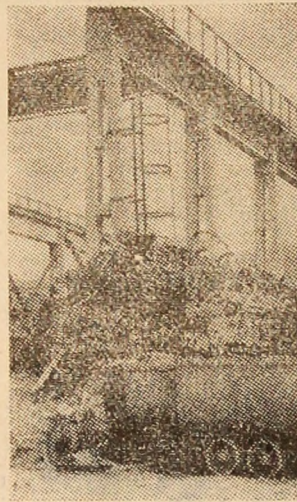
torul minier din Petroșani organizează un curs de inițiere pentru tenis de cîmp. Durata cursului este de șase săptămîni, iar înscrierile se primesc începînd de astăzi la sediul clubului.

● CENACLU. Astăzi, de la ora 18,30, la clubul muncitoresc din orașul Petrila și-au dat întâlnire membrii cnaclului literar „Venus”. Vor prezenta din creațiile proprii tovarășii Ionel Zmău și Constantin Cimpeanu. (V.S.)

● „SFREDELUL”, rubrică satirică a gazetei de perete „Minerul” de la I.M. Lupeni, relatează despre o faptă ieșită din comun a unui mecanic de locomotivă din sectorul I. Acesta, părăsind locul de muncă înainte de vreme, s-a folosit de o „idee trăznet”, a legat locomotiva cu un lanț de o armătură. De necrezut, dar adevărat! (I.D.)

Rubrică realizată de
Viorel STRAUP

vă informăm



Valorificarea materialelor refolosibile

După cum am aflat de la contabilul șef Ion Geană de la I.M. Uricani, în perioada scursă din acest an de la această întreprindere au fost livrate oțelărilor din țară pentru reintroducerea în circuitul economic 94,5 tone fier vechi, 8,11 tone fontă. De asemenea, au fost recupe-

(Urmare din pag. 1)

rate pentru valorificare 250 kg cupru, 200 kg bronz și 2,7 tone aluminiu. Au mai fost redat circuitului economic însemnate cantități de deșeurile de hirtie și textile. Și în continuare colectivul întreprinderii miniere acționează pentru valorificarea materialelor refolosibile. (Gh. B.)

Atît cărbunele din pilierul „est” al minei Lupeni cît și cel de la Cîmpu lui Neag, ambele capacități de producție relativ noi din bazin, reprezintă posibilități în plus pe scama că-

(Urmare din pag. 1)

este obligatorie pentru elevi, este doar un sfat autorizat care derivă dintr-o bună cunoaștere a elevului.

Acțiunea de preînscrisoare este o inițiativă în învățămîntul din județul nostru, aplicată din anul școlar 1982/1983. Venind în sprijinul elevilor și părinților, preînscrisoarea a trezit un mare interes în județul nostru și în celelalte județe ale țării. Această etapă a orientării școlare și profesionale cuprinde următoarele momente finale: elaborarea proiectului caracterizării finale de către dirigintele clasei; completarea fișei școlare; ședința colectivului de profesori al elevului în care se definește caracterizarea finală și se elaborează sfatul de orientare școlară și profesională, care se prezintă elevilor și părinților; completarea și înminarea fișei de preînscrisoare părintelui care va semna dacă este sau nu de acord cu alegerea făcută de elev; desfășurarea acțiunii „Zilele liceelor”, în care elevii, împreună cu părinții, vor vizita liceele și școlile generale pentru care optează, vor depune fișele și vor asista la diferite acțiuni organizate (cercuri științifice, lucrări

de laborator, lucrări practice în ateliere, etc.).

„Zilele liceelor”, — acțiunea propriu-zisă de preînscrisoare — se va desfășura, pentru liceele și școlile generale cu treapta I din Valea Jiului și din județ, în zilele de 21 mai după-amiază, începînd de

Preînscrisoarea — etapă importantă

la ora 14,30, și în 22 mai, începînd de la ora 8.

În linii mari programul acestor zile va fi următorul: în primele două ore ale fiecărei zile grupurile de elevi și părinți, însoțite de profesorii diriginți și alte cadre didactice din școlile de la care provin, vor depune fișele de preînscrisoare la liceele sau școlile generale pentru care au optat; timp de o oră — o oră și jumătate se va organiza, pe grupuri, vizitarea liceului sau școlii și se va asista la activitățile pregătite. În ultima

parte va fi organizată o întâlnire a elevilor și părinților cu colectivele didactice și conducerea de școli, cu reprezentanți ai întreprinderilor pentru care se pregătește forța de muncă (se va face o prezentare a liceului, a condițiilor de înscriere, a posibilităților de încadrare după absolvire, a măsurilor pentru colaborarea activă dintre liceu și elevii preînscrisi etc.).

Avantajele acestei acțiuni sînt evidente. Părinții și elevii își formează o imagine reală despre baza materială a liceului, despre condițiile de pregătire și de integrare în muncă, iar colectivele didactice stabilesc un prim contact cu viitorii elevi. În perioadele imediat următoare, în cadrul liceelor și școlilor generale cu treapta I se vor organiza cursuri de pregătire la matematică și limba română, după un grafic care va fi comunicat tuturor școlilor generale. Ne exprimăm încrederea că ascultînd sfatul competent al colectivelor de cadre didactice, elevii și părinții se vor orienta spre prioritățile economice ale economiei municipiului care asigură mari posibilități de integrare în activitatea productivă.

Stimulent puternic

(Urmare din pagina 1)

clinta minei, de mare actualitate și deosebit de atrăgătoare sînt în acest sens edițiile gazetei de perete „Minerul” și „Faptul zilei”. Gazeta își consacră ediția recentă succeselor colectivului pe perioada trecută de la începutul anului atrăgînd atenția — pe lângă o realizare grafică reușită — printr-un generic sugestiv: „Faptele înaltei răspunderi muncitorești în bătălia pentru independența energetică a țării”. Tot la zi, „Faptul zilei” redă realizările minei pe luna în curs, inclusiv

felicitățile adresate de conducerea colectivă a întreprinderii, minerilor, sectorului II pentru realizări deosebite. Totodată, panoul abordează și o problemă de disciplină, informînd asupra defacerii contractului de muncă al unor absentomanii, măsură cerută de colectiv, cu întransigență, cu prilejul „judecării muncitorești”. Asemănător și gazeta „Tineretului și producția” abordează critic problema stabilizării personalului, criticînd unii tineri certaiți cu disciplina muncii.

De curînd, la multiplele forme ale propagandei vizuale se adaugă și gazeta creației tehnice de masă care, din prima sa ediție, începe să realizeze din acest domeniu hotărîtor pentru perfecționarea tehnologiilor de extracție.

Prin conținutul bogat și mereu în actualitate, prin mijloacele atrăgătoare și diverse pe care le utilizează, propaganda vizuală la mina Petrila se constituie într-un stimulent puternic în viața, activitatea și realizările colectivului.

Continuă acțiunea

(Urmare din pag. 1)

creației sale” continuă astăzi la Uricani, Institutul de mine Petroșani și bazele sportive din municipiu. Pentru ora 10, Consiliul de conducere al Casei de cultură din Uricani își propune deschiderea expoziției de carte social-politică pe tema „Teul suprem al politicii partidului — omul, bunăstarea sa”. Și consiliul U.A.S.C. din Institutul de mine Petroșani și-a programat pentru astăzi, ora 12, un „Dialog despre literatură”, în cadrul căruia va avea loc o întâlnire între studenți și scriitorii care ne sînt oaspeți.

● La ora 15, este prevăzută o amplă acțiune organizată în cadrul lunii tineretului hunedorean „Costești 1983”. În organizarea Comitetului municipal U.T.C., se vor desfășura etapa pe municipiu a concursurilor de tenis de masă și acțiunea cicloturistică „Locuri cu rezonanță în istoria mișcării muncitorești din județul Hunedoara”.

rora a sporit și crește în continuare producția de cărbune pentru cocs. Date fiind cerințele concrete în acest sens, zilnic, circa jumătate din producția carierei Cîmpu lui Neag e supusă deja preparării. S-ar putea prepara mai mult,

ră. În general, un cărbune frumos, curat. Mai așteptăm. La sosirea mașinii conduse de Constantin Leancă zărim însă blocuri de steril cîntărind câteva sute de kilograme, care, normal, trebuiau selectate în carieră. Aflăm că ma-

cărbune, am fost, totuși, nevoit să întorc înapoi mașini trimise la gară cu conținut de steril exagerat. Nici excavatoriștii și nici cei ce dirijează mașinile nu sînt încă destul de exigenți în privința calității...”

Subliniem din nou, în concluzie, că siderurgia românească are la această oră nevoie vitală de cocs. Pe lângă preparatori, aportul cel mai important la creșterea producției de cocs revine întreprinderilor miniere din vestul bazinului, care au sarcina să ridice extracția zilnică cel puțin la nivelul planului. În același timp, se impune să fie respectate prevederile la calitate, în deosebi acolo unde, ca în situațiile prezentate, nu se cere altceva decît mai multă atenție pentru selectarea sterilului sau a impurităților. Acesta este un comandament major al momentului pentru toți minerii, pentru compartimentele de specialitate și conducerea tehnică ale întreprinderilor miniere.

Selectarea sterilului încă de la extracție!

afirmă specialiștii, întrucît un bulgăre de cărbune curat din acest nou cîmp minier conține cenușă în proporție de 6—7 la sută (mai puțin decît conținutul în cărbunele livrat pentru cocs!). Dar, ceea ce livrează cariera la această oră depășește 60 la sută cenușă. De ce? Aflăm răspunsul la punctul de încărcare din gara Bărbăteni, unde-l întîlnim pe maistrul Gheorghe Pirțac, reprezentant al carierei. Urmărîm împreună mașinile care sosesc din carie-

șina a fost încărcată de excavatoristul Ioan Ioniță. În următoarea mașină, condusă de Gheorghe Albu, și încărcată în carieră la excavatorul „PROMEX 2”, e mai multă piatră decît cărbune. Șoferul afirmă că a primit, totuși, dispoziție să descarce la rampa de cărbune. La situația respectivă, maistrul Pirțac, ne-a declarat: „Deși s-a luat hotărîrea ca, printr-un bon, mașinile să fie dirijate încă de la ieșirea din carieră spre rampele de steril sau spre cea de

APA acest bun al nostru, al tuturor, s-o folosim cu deosebită grijă!

Cerințe de stringentă actualitate

Să primeze consumul rațional, concomitent cu accelerarea și finalizarea lucrărilor la noile surse

Am avut o primăvară săracă în ploii și va începe o vară timpurie, zgircită în precipitații. Din această cauză există și unele dificultăți în furnizarea apei, fapt simțit de locuitorii orașelor din Valea Jiului: în timpul nopții, dar și între unele ore din zi, a fost necesară aplicarea unui program de restricții, de economisire a apei și de consum rațional. Am solicitat detalii despre această problemă de largă și actuală interes cetățenesc, de la tovarășul Hitler Adolf, șeful secției apă la Întreprinderea de gospodărie comunală și locativă Petroșani.

— Cătorii ziarului nostru ne-au sesizat diferite aspecte referitoare la furnizarea apei potabile. Care este situația actuală în această privință?

— Datorită faptului că sursele existente nu asigură debitul necesar, încă mai simțim nevoiți să facem restricții în majoritatea localităților din Valea Jiului. Acest program se aplică pe perioada nopții, dar și în timpul zilei (în Lupeni, Vulcan, cartierul Aeroport din Petroșani), cam 3-4 ore. În acest fel, se acumulează apa în rezervoare pentru a asigura consumul necesar.

— Ce greutăți există acum în acest domeniu al apei?

— Din cauza lipsei de precipitații au scăzut debitele la principalele surse. La lacul de acumulare de la Valea de Pești, de exemplu, cota maximă de retenție (care este 826,50) a ajuns la 816. Pentru creșterea debitului a fost nevoie de o stație de pompare vizorie, cu pompe de mare capacitate, pentru a compensa debitul prelevat din lac. Datorită acestei acțiuni, cota apei a ajuns la 823, ea fiind

în creștere deoarece se pompează 2000 mc pe oră din Jiu. Dar acest sistem este consumator de energie electrică — 270 kWh. Iată de ce s-a inițiat o lucrare, aflată în curs de executare, de construire a unei conducte prin care se va aduce apă de la o cotă superioară a Jiului. Când lucrarea va fi încheiată

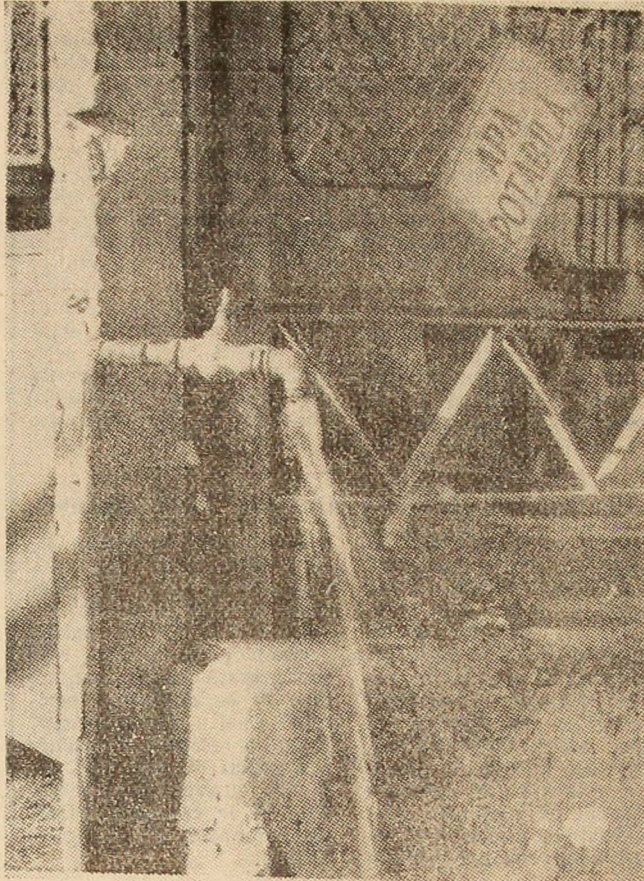
INTERVIUL NOSTRU

în lac vor ajunge 500 l pe secundă, astfel eliminându-se consumul de energie electrică. Conducția va avea 6,3 km și este executată de O.G.A. Deva. O altă sursă este la Taia unde, tot pentru a completa debitul necesar, s-au început lucrări de mărire a capacității stației de captare cu încă 150 mc pe secundă. Întreprinderea noastră este preocupată de dublarea capacității stației de filtrare, construindu-se încă un decantor care va contribui la furnizarea apei potabile de calitate. Pentru a elimina acest program de restricții în furnizarea apei potabile mai

sînt programate lucrări la Jieț; dublarea conductei Valea de Pești — Lupeni, pentru mărirea capacității de transport; creșterea capacității stației de tratare la Valea de Pești; construirea unor noi rezervoare la Lupeni, Petrila, Vulcan, Petroșani.

— Este știut faptul că în multe întreprinderi apa potabilă este utilizată în scopuri industriale. Cum acționează I.G.C.L. Petroșani în astfel de situații?

— Este, într-adevăr, nu numai risipă de apă, ci și un consum excesiv. S-a întocmit un program — care se va finaliza, în mod eșalonat, până în 1985 — împreună cu întreprinderile miniere pentru a se crea noi surse pe lângă întreprinderi, acolo unde este posibil. S-au proiectat noi caplări la Valea Morii, Crișidia și altele. Pe lângă aceste lucrări, acordăm mare interes și pentru conștientizarea locuitorilor că folosirea corectă a instalațiilor contribuie la economia de apă potabilă fără de care confortul în apartamente este imposibil.



Apă potabilă pe... apa simbetei. Această neplăcută realitate ne-o sugerează imagina de mai sus. În fapt această mostră a risipei, a neglijenței și nepăsării nu este, din păcate, singulară în Valea Jiului, ci poate fi întâlnită în multe locuri din localitățile noastre.

Simțul gospodăresc, civic, impune să fie oprită cu fermitate risipa de apă!

Folosiți cu atenție instalațiile!

Prin scurgerea permanentă (cu grosimea unui chibrit) a robinetului se pierd zilnic 40 găleți cu apă, risipa ajungând la 12 mc într-o lună. Cantitatea de apă potabilă pierdută într-o lună de 1000 robinete defecte — 12 000 mc — este echivalentă cu consumul de apă potabilă al cartierului Aeroport — Petroșani, într-o zi. În rețeaua de distribuție a apei din Valea Jiului se pierd, din această cauză, 84 litri/secundă.

De ce resursele proprii au rămas numai pe hîrtie?

Cetățeni!

Gospodăriți cu grijă apa! Pentru a beneficia în permanență de apă potabilă, n-o irosiți!

Dați dovadă de simțul responsabilității, de spirit civic — închizînd „robinetul risipei de apă” în orice loc îl întîlniți!

Numai la I.F.A. „Viscoza” — Lupeni se consumă 50 litri/secundă, adică 4325 mc/zi. Și, să nu uităm, că este apă potabilă!

Tot în categoria unităților mari consumatoare de apă potabilă dar folosită în scopuri industriale este și stația de betoane de la Livezeni, care întîrzie nepermis de mult să-și amenajeze o instalație proprie de captare. La stațiile de compresoare încă nu s-a generalizat reciclarea apei care mai este risipită.

În cantități mari, se folosește apa potabilă și la rampele de spălare auto.

Sînt doar cîțiva consumatori industriali ai apei potabile — APA de care au nevoie locuitorii municipiului. Or, este știut, unitățile industriale au făcut studii și proiecte pentru construirea de surse proprii pentru apa industrială. De ce sînt lăsate numai pe hîrtie, în condițiile în care apa potabilă nu ne ajunge?

NOTES

• Lucrările planificate pentru creșterea capacității de captare, filtrare, tratare și înmagazinare a apei pe sursa Taia și construirea rezervoarelor din Petroșani și Vulcan, executate de Grupul de șantier din Valea Jiului al T.C.H., trebuiau să fie încheiate și puse în funcțiune în anul trecut. În aceste întîrzieri își are originea faptul că abia în toamna acestui an se vor pune în funcțiune încă trei rezervoare de apă potabilă, s-a relevat în ultima sesiune a Consiliului popular municipal Petroșani, care a analizat domeniul prestărilor de servicii către populație.

• Peste 40 000 este numărul apartamentelor construite în Valea Jiului. Pentru a asigura locuitorilor apă potabilă necesară, se fac eforturi considerabile. Cu toate acestea multe subsoluri ale blocurilor sînt inundate, în peste 500 apartamente a fost depistat fenomenul de condens. Sînt încă multe întîrzieri în întreținerea și folosirea fondului locativ, ex-ploatările de gospodărie comunală și locativă nu acționează operativ și eficient pentru remedierea unor defecțiuni la instalațiile sanitare, pentru eliminarea fenomenului de condens și igrasie.

Pagină realizată de T. SPĂTARU, T. ȚĂȚĂRĂ, Foto: Șt. NEMECSEK

Din colțuri diferite ale municipiului ne sosese la redacție sesizări care vizază, pe de o parte, insuficiența apei pe unele străzi, la etajele superioare ale unor blocuri, iar, pe de altă parte, ni se semnaleză locuri în care se risipește inutil din conductele de alimentare mari cantități de apă.

„De trei săptămîni — ne scrie Augustin Ignat din Vulcan, strada Carpați nr. 5/1 —, mai multe familii sîntem lipsite de apă rece atît de necesară. Am anunțat în repetate rânduri defecțiunea la sectorul apă al E.G.C.L. Vulcan, dar nu s-a luat nici o măsură de reparare, cu toate că noi avem plătită apa la zi. Rugăm redacția să ne ajute în rezolvarea acestei probleme”.

Dintr-o altă scrisoare adresată redacției de că-

tre pensionarul Ioan Ciur din Petroșani aflăm că prin mai multe „scăpări” din rețeaua de alimentare se pierde multă apă. Menționăm aceste surse de risipă văzute de semnatarul scrisorii la fața locului: robinet

șteptată de oameni în locuințe. Alte asemenea surse de risipire a apei se află în fața magazinului alimentar nr. 2 din strada Aurul Vlaicu. Și aici e vorba tot de un robinet care nu se închide bine și lasă să se

de pe străzi, din incintele unităților economice și instituțiilor trebuie adăugate cele din locuințe — cu nimic mai puține — multe producînd risipirea unor mari cantități de apă captată, tratată și transportată cu cheltuieli considerabile de la surse pînă în localități.

Necesitatea de a folosi rațional acest element de nelipsit al confortului și activității noastre cotidiene, implică din partea tuturor o gospodărire corespunzătoare, cu mare grijă, cu mult simț de răspundere.

Cetățenii sînt dator să pună la punct instalațiile din locuințe, iar lucrătorii de la sectoarele de apă ale E.G.C.L.-urilor pe cele de pe străzi, astfel ca din apa de care avem nevoie toți să nu se piardă inutil nici măcar o picătură.

Să nu îngăduim risipa!

defect aflat între depozitul de mobilă nr. 1 și Fabrica de piine. Defect de mult timp, lasă să curgă în văzul lucrătorilor de la depozit și fabrică o mare cantitate de apă. În strada Mîndra, lângă podul de peste pîriul Boțoni, o spărtură în conducta de alimentare lasă să curgă în pîriu, aproape neobservat, apa

piardă-apa atît de necesară. De asemenea, în străzile Karl Marx și Cărbunelui.

Avînd în vedere aceste aspecte subliniem că datorită de a nu îngădui risipa de apă revine, în egală măsură, atît sectoarelor de apă din cadrul E.G.C.L.-urilor, cît și cetățenilor. Aceasta deoarece la „scăpările”

ACTUALITATEA IN LUME

Presa chineză despre rezultatele fructuoase ale recente vizite făcute în România de tovarășul Hu Yaobang, secretarul general al C.C. al P.C. Chinez

BEIJING 19 (Agerpres). Într-un editorial intitulat „O mare prietenie, o vizită plină de succes”, „Ziara Poporului”, organ al C.C. al P.C. Chinez, salută cu căldură vizita rodnică întreprinsă de tovarășul Hu Yaobang în România și Iugoslavia.

„China și România — se relevă în articol — sînt țări socialiste, ale căror popoare au luptat cu curaj pentru independență și libertate și, în cele din urmă, sub conducerea partidelor lor comuniste, au

reușit să se elibereze. De atunci ele realizează cu succes procesul edificării socialiste.

Partidul Comunist Român a adus mari contribuții la instaurarea principiilor relațiilor dintre partidele comuniste și țările socialiste. În cursul convorbirilor cu conducătorul Partidului Comunist Român, tovarășul Hu Yaobang a dat o înaltă apreciere atitudinii sale ferme în susținerea aderării și sprijinului acordat Partidului Comunist Chinez. Au fost rea-

firmate principiile corecte ale independenței, deplinei egalități, respectului reciproc și neamestecului în treburile interne.

În încheiere, în editorial este exprimată convingerea că, în noile condiții istorice, prietenia de neprețuit și colaborarea în toate domeniile dintre partidele chinez și român, care au la bază marxismul și se caracterizează printr-o nobilă încredere reciprocă, vor fi cu siguranță consolidate în continuare, vor deveni mai viguroase și se vor dezvolta de an-

Miting pentru pace la Moscova

MOSCOVA 19 (Agerpres). La Palatul sporturilor „de pe Stadionul Central Lenin din Moscova a avut loc, joi, un miting pentru pace al reprezentanților opiniei publice din capitala sovietică, la care au participat 12.000 de persoane, informează agenția TASS. În cursul mitingului s-a reafirmat hotărîrea poporului sovietic de a face totul pentru a nu permite declanșarea unei catastrofe nucleare și de a se frîna cursa înarmărilor.

UN GRAITOR DOCUMENT AL U.N.I.C.E.F.

LIMA 19 (Agerpres). Peste 35 de milioane de copii din America Latină, în vîrstă de pînă la cinci ani, trăiesc într-o mizerie critică, fiind lipsiți de cele mai elementare condiții de igienă, a declarat Tereza Albanez, director regional al UNICEF pentru America Latină și zona Caraibilor.

Un document al UNICEF subliniază că, în 1982, în țările în curs de dezvoltare au murit peste 45.000 de copii zilnic din cauza malnutriției și lipsei asistenței medicale. Aceste decese, a subliniat Tereza Albanez, puteau fi evitate, ele datorîndu-se sărăciei, care poate fi lichidată.

MEMENTO

FILME

PETROȘANI — 7 Noiembrie: Domnul Miliard; Unirea: Un echipaj pentru Singapore. LONEA: Comoara. ANINOASA: Năpasta. VULCAN — Luceafărul: Marea evadare, I-II. LUPENI — Cultural: Papillon, I-II. URICANI: Imperiul contraatacă.

TV.

15,00 Telex.
15,05 Consultatii pentru admiterea în învățămîntul superior

15,30 Tehnic. Chimie anorganică.
15,30 Emisiune în limba germană.
17,25 Tragerea loto.
17,35 La volan — emisiune pentru conducătorii auto.
17,50 1001 de seri.
18,00 Închiderea programului.
20,00 Telegurnal.
20,15 Actualitatea economică.
20,30 Civica.
20,45 Un cîntec pe adresa dumneavoastră.
21,10 Cadran mondial.
21,35 Film artistic. Curierul. Premieră pe țară.
22,25 Telegurnal.

memento

De la C.E.C. — Filiala Petroșani

Asigurarea unei servitute a depunătorilor constituie una din preocupările permanente ale Casei de Economii și Consemnațiuni. Pe această linie se înscrie și măsura luată ca la emiterea unui nou libret de economii, unitățile C.E.C. să imineze depunătorului un tichet pe care este înscris numărul libretului de economii emis și este aplicată ștampila unității emittente.

Pe baza tichetului, u-

nitățile C.E.C. au posibilitatea să identifice în mod operativ fișa de cont al libretului de economii — în cazul pierderii acestuia, în situația în care titularul nu cunoaște numărul libretului respectiv.

În acest scop, este necesar ca tichetul să fie păstrat separat de libretul de economii, fiind cel mai sigur mijloc de identificare a fișei de cont a libretului pierdut.

Reacții după semnarea acordului libanezo-israelian

ALGER 19 (Agerpres). În legătură cu semnarea acordului libanezo-israelian privind retragerea trupelor străine din Liban, Ministerul de Externe al Algeriei a dat publicității un comunicat în care se apreciază că această evoluție sporește „riscul introducerii în Orientul Mijlociu a unor factori suplimentari de instabilitate și agravează situația precară ce prevalează în regiune” — informează agenția APS. „Reafirmînd atașamentul ferm față de necesitatea respectării stricte a integrității teritoriale și a unității naționale a Libanului, Algeria rămîne convinsă, în același timp, că reglementarea crizei din Orientul Mijlociu nu poate fi realizată fără satisfacerea drepturilor naționale legitime ale poporului palestinian” — menționează documentul.

Perspectivă „foarte critică” în Piața comună

BONN 19 (Agerpres). Într-o prezentare — apreciată de agenția DPA drept „foarte critică” — a perspectivelor CEE, făcută la numai cîteva zile după încheierea, fără nici un rezultat palpabil, a reuniunii ministrilor de externe ai „celor zece”, Hans-Dietrich Genscher, ministrul afacerilor externe al R.F.G., a subliniat că nici un stat din Piața comună nu va reuși să-și rezolve proble-

mele proprii pe seama altora. El a menționat că, după părerea sa, lipsa dorinței de cooperare în depășirea marilor dificultăți economice cu care este confruntată Piața comună face să se contureze pericolul unei „descompunerii lente” a acesteia. Genscher a apreciat că aspectele cele mai grave pe care trebuie să le combată CEE sînt șomajul și protecționismul,

LA BIBLIOTECA ROMÂNĂ

din Roma a avut loc o manifestare culturală cu prilejul căreia prof. Vasile Drăguț, rectorul Institutului de arte plastice „Nicolae Grigorescu” din București, a vorbit despre arta românească contemporană.

POSTUL PREȘEDINTE al Partidului Nou Democrat din Coreea de Sud, Kim Yong Sam, a declarat greva foamei în semn de protest împotriva politicii de teroare a administrației de la Seul. Kim Yong Sam, privat — împreună cu sute de alte personalități sud-coreene — de dreptul de a desfășura activități politice, a cerut încetarea

Pe SCURT

represiunilor, punerea în libertate a deținuților politici și înfăptuirea de reforme democratice.

MII ȘI MII DE PERSOANE din provinciile din nord-estul Argentinei luptă pentru a diminua pe cât posibil pagubele imense provocate de cele mai mari inundații înregistrate în această parte a țării în ultimii 100 de ani. În provincia Formosa patru milioane de hectare de teren se află sub ape. Mai multe sate au dispărut pur și simplu de pe harta țării,

iar populația s-a retras spre zonele necunoscute, încercînd să-și improvizeze adăposturi. În capitala provinciei — Resistencia — 3000 de persoane dintr-un cartier mărginaș sînt total izolate din cauza creșterii pînă la 8,5 metri a cotei apelor râului Parana.

CAPITALA STATELOR UNITE ale Americii ocupă al doilea loc în ceea ce privește consumul de alcool. Totodată, potrivit unor documente oficiale, consumul de droguri se află și el într-o ascendență îngrijorătoare la Washington. Astfel, la o populație de 630.000 de oameni, orașul are aproximativ 60.000 de alcoolici și 15.000 de consumatori de stupefiante.

Mica publicitate

VIND Moskviac 408, stare bună, telefon 44029, zilnic. (553)

PIERDUT legitimație de serviciu pe numele Mates Dorel, eliberată de I.M. Bărbănteni. O declar nulă. (547)

PIERDUT carnet de student pe numele Zaharia Ciprian, eliberat de Institutul de mine Petroșani. Îi declar nul. (548)

PIERDUT legitimație călătorie C.F.R. nr. 495 pe numele Petru Florian, eliberată de Direcția muncii județul Hunedoara. O declar nulă. (550)

PIERDUT legitimație de serviciu pe numele Mihai Constantin, eliberată de I.M. Poroșeni. O declar nulă. (551)

ANUNȚ DE FAMILIE

JEAN — Eduard anunță cu profundă durere că s-au seurs 3 ani de la decesul tatălui său DIAMAND I. JEAN
Vei rămîne veșnic în amintirea mea. (549)

Duminică, 22 mai
8,00 Consultatii pentru admiterea în învățămîntul superior agricol.
8,30 Almanahul familiei.
9,00 De strajă patriei.
9,30 Bucuriile muzicii.
10,00 Viața satului.
11,45 Lumca copiilor.
13,00 Album duminical. Din sumar:
— Telex.
— Pagini muzicale de virtuozitate.
— Ritm și melodie.
— Cascadorii risului.
— Sub cupola circului.
— Cîntece de viață lungă.
14,30 Desene animate.
— Drumuri printre amintiri.
— Antologia umorului românesc.
— „Traviata la Huși”.
— Sub cerul senin al cîntecului, microrocital.
— Telesport.
— Steaua fără nume.
— Semnal.
17,00 Jurnalul științelor și al călătorilor. Din tainele mărilor.
— Miniaturi muzicale și umoristice.
18,10 Călătorii spre viitor. Emisiune realizată în colaborare cu Consiliul Național al Or-

ganizației Pionierilor.
19,00 Telegurnal.
19,15 Cîntarea României — județul Mureș.
20,00 Telegurnal: Cîntecul: Mari actori, mari regizori. Din nou împreună. Premieră pe țară.
21,50 Telegurnal. — Sport.
22,10 Intilnire cu opera, opereta și baletul.
22,30 Avanspremiera săptămînală TV.
Luni, 23 mai
14,50 Telex.
14,55 Secvențe argentinienne. Documentar.
15,15 Emisiune în limba maghiară.
20,00 Telegurnal.
20,25 Cînta la Stupca — o vioară...
20,35 Panoramic economic.
21,05 Tezaur folcloric.
21,35 Curier cetățenesc.
21,45 Roman foileton. Mările speranțe.
22,10 Telegurnal.
Marti, 24 mai
11,00 Almanahul familiei.
11,30 Roman foileton. Mările speranțe.
12,00 Panoramic economic.
12,30 Desene animate.
13,00 Telex.

16,05 România pitorească.
16,20 Anunțuri și muzică.
16,30 Viața școlii.
17,00 Universul femeilor.
17,45 1001 de seri.
20,00 Telegurnal.
20,20 Actualitatea economică.
20,35 Mugurel de cîntec românesc. Ciprian Porumbescu.
21,05 La zi în 600 de secunde.
21,15 Teatru TV. Sfîntul de Eugen Barbu. Premieră TV. Prima parte.
22,25 Telegurnal.
Miercuri, 25 mai
16,00 Telex.
16,05 Popasuri iordanice.
16,25 Viața culturală.
17,00 Tragerea prognoexpres.
17,10 Telesport.
17,45 1001 de seri.
20,00 Telegurnal.
20,20 Actualitatea economică.
20,35 Melodii și interpreți.
21,50 Forum politico-ideologic.

21,10 Teatru TV. Sfîntul. Ultima parte.
22,25 Telegurnal.
Joi, 26 mai
11,00 Universul femeii.
11,45 Film serial. Bulevardul Paulista.
12,25 Moment folcloric.
12,35 Desene animate.
16,00 Telex.
16,05 Profesunile cinematografiei.
16,30 Studioul tineretului.
17,50 1001 de seri.
Vineri, 27 mai
13,00 Telex.
15,05 Consultatii pentru admiterea în învățămîntul superior tehnic.
15,30 Emisiune în limba germană.
17,25 Tragerea loto.
17,35 La volan.
17,50 1001 de seri.
20,00 Telegurnal.
20,20 Creșterea prioritară a ramurilor de vîrf ale industriei românești.
20,40 Serial științific. Corpul umor.
21,00 Un cîntec pe adresa dv.
21,15 Cadran mondial.
21,35 Film artistic. Intimpări într-un orașel. Premieră pe țară.
22,20 Telegurnal.
Sîmbătă, 28 mai
11,00 Cultivarea limbii și literaturii române în școală.
11,30 Film serial. Omul din Atlantis.
12,05 Ora de muzică.
13,00 La sfîșit de săptămînă. Din sumar:
— Telex.
— Privindu-ne țara, privindu-i pe oamenii ei.
— Copiii noștri.
— Șah.

PROGRAMUL TV