

# Steagul ROȘU

ORGAN AL COMITETULUI MUNICIPAL PETROȘANI AL P.C.R. ȘI AL CONSILIULUI POPULAR MUNICIPAL

ANUL IXI, NR. 10 062

VINERI, 18 IANUARIE 1985

4 PAG. — 50 BANI

## Plenara Comitetului municipal de partid

La Petroșani a avut loc ieri plenara cu activul Comitetului municipal de partid. Au luat parte membrii și membrii supleanți ai comitetului municipal, membrii ai comisiei de revizie, secretari ai comitetelor de partid și conducători de unități din reședința municipiului, aparatul comitetului municipal de partid, al consiliului municipal al sindicatelor și al comitetului municipal U.T.C., activiști-instructori, ziariști.

La lucrările plenarei a participat tovarășul Radu Bălan, prim-secretar al Comitetului județean Hunedoara al P.C.R.

Plenara a adoptat la ordinea de zi: **Raportul Comitetului municipal de partid pentru dezbateră, însușirea și aplicarea hotărârilor Congresului al XIII-lea al Partidului Comunist Român;** completarea hotărârii Conferinței municipale de partid pentru dare de seamă și alegeri, din 19 octombrie 1984, cu măsuri care să asigure mobilizarea comunităților, a tuturor oamenilor muncii la îndeplinirea hotărârilor stabilite de Congresul al XIII-lea, a sarcinilor și indicațiilor trasate de tovarășul NICOLAE CEAUȘESCU în vederea accelerării dezvoltării multilaterale a patriei; măsurile stabilite pentru dezbateră, însușirea și transpunerea în viață, în toate organizațiile de partid, a sarcinilor și obiectivelor ce se desprind din

hotărârile Congresului al XIII-lea al partidului.

Raportul prezentat de tovarășul Viorel Faur, prim-secretar al comitetului municipal de partid a reliefat sarcinile complexe ce revin organelor și organizațiilor de partid din Valea Jiului pentru mobilizarea colectivului la o activitate tot mai rodnică în vederea îndeplinirii neabătute a obiectivelor stabilite de Congresul al XIII-lea al partidului, a indicațiilor trasate de tovarășul Nicolae Ceaușescu, astfel încât în anul 1985 și cincinalul 1986—1990 să sporească contribuția municipiului la întărirea economiei și înflorirea patriei.

Pe marginea raportului prezentat, a măsurilor prevăzute în completarea hotărârii Conferinței municipale de partid și cu privire la dezbateră, însușirea și aplicarea hotărârilor Congresului al XIII-lea, au luat cuvântul tovarășii: Gavrilă David, Benone Costinaș, Nicolae Dima, Cornelia Iloiu, Petru Barb, Constantin Matei, Anton Bacu, Ioan Toacă, Constantin Iovănescu. În spirit constructiv, vorbitorii au reliefat acțiunile întreprinse de organele și organizațiile de partid, pentru creșterea continuă a rolului lor conducător, pentru mobilizarea colectivului și valorificarea superioară a potențialului productiv și economic al

(Continuare în pag. a 2-a)

## MINERI, INGINERI ȘI TEHNICIENI!

Amplificați-vă eforturile pentru creșterea extracției de cărbune, pentru asigurarea din plin a energiei și căldurii de care țara are nevoie în această perioadă de iarnă grea!

Aționați cu spirit gospodăresc, pentru a realiza integral sarcinile de plan cu consumuri de energie electrică cât mai scăzute!

## Sesiunea Consiliului popular municipal

Ieri a avut loc sesiunea a X-a a Consiliului popular municipal la care au luat parte activiști de partid și de stat, ai organizațiilor de masă, conducători de unități economice și de instituții, deputați în Consiliul popular județean și în circumscripțiile electorale ale municipiului Petroșani. La lucrările sesiunii a participat tovarășul Radu Bălan, prim-secretar al Comitetului județean Hunedoara al P.C.R., președintele Comitetului Executiv al Consiliului popular județean.

La ordinea de zi au fost aprobate următoarele documente:

- Proiectul de hotărâre pentru adoptarea planului de dezvoltare economico-socială, în profil teritorial, în 1985;

- Proiectul de hotărâre pentru adoptarea planului de dezvoltare a agriculturii și industriei alimentare în acest an;

- Proiectul de hotărâre pentru adoptarea bugetului local în 1985;

- Răspuns la chemarea la întrecere socialistă lansată de Consiliul popular al municipiului Brăila;

- Programul privind autoconducerea și autoaprovizionarea, pentru asigurarea bunei aprovizionări a populației cu produse a-

groalimentare și bunuri de consum până la 30 septembrie 1985;

- Adoptarea următoarelor planuri: de cultură în gospodăriile populației; de creștere a animalelor și păsărilor în gospodăriile populației; obligațiile de contractare-predare a produselor agricole la fondul de autoaprovizionare pentru 1985, conform Decretului 69/1984 și Decretului 70/1984;

- Raport asupra activității de soluționare a problemelor ridicate de cetățeni în scrisori și audiențe în semestrul II 1984;

(Continuare în pag. a 2-a)

Brigada lui Gheorghe Ciobanu din sectorul III al I.M. Livezeni (în imagine schimbul condus de Mihai Feneș), a început noul an cu rezultate bune în extracția de cărbune.

Foto: AL. TĂTAR



O cerință stringentă, mai ales în condițiile acestei ierni

„Depozitele pe roți trebuie mișcate din punctul mort“

Pentru realizarea sarcinilor zilnice de plan de către întreprinderile miniere din Valea Jiului, una dintre condițiile principale este asigurarea unui număr mediu zilnic de circa 850 de vagoane goale. Din acestea, 200 trebuie asigurate din descărcări. Miercuri, 16 ianuarie, în primele ore ale dimineții, am purtat o discuție cu ing. Victor Iloiu, șeful Regulatorului de circulație și mișcare Petroșani pe tema rulării fondului de vagoane de marfă în zona complexului C.F.R. din municipiul nostru, care ne spunea: „La această oră pe secția Livezeni — Lupeni și în complexul CFR Petroșani se află aproximativ 900 de vagoane care așteaptă să fie descărcate, din care, peste 250 ar putea fi reincărcate cu cărbune. Dar operațiile de descărcare, care trebuie efectuate de către întreprinderile beneficiare sînt întîrziate uneori nejustificat de mult. În Stația Livezeni de exemplu, din cele 198 de vagoane aflate la descărcare, 136 sînt încă-

cate cu materiale de construcții pentru șantierele A.C.M. Petroșani. Multe dintre ele staționează încă din decembrie anul trecut, fiind adevărate depozite pe roți“.

Prin telefon am aflat că în ziua de 16 ianuarie se găsea la descărcat o echipă formată din 10 oameni care și-a propus să descarce 10 vagoane, iar dacă va continua în acest ritm... până în martie se vor descongestiona cele două linii care stau blocate de A.C.M. Petroșani.

O altă întreprindere care și-a format un astfel de depozit pe roți este I.F.A. Viscoza Lupeni care are la descărcat 56 de vagoane, dintre care 51 încă din anul trecut și care nu se grăbesc să le descarce deși în ele se află utilaje, celuloză, acid, cărbune, păcură și alte materiale care desigur sînt solicitate de cei care își desfășoară aici activitatea.

B. GHEORGHE

(Continuare în pag. a 2-a)

## ȚĂRII, CÎT MAI MULT CĂRBUNE!

I.M. VULCAN

### Zi de producție record

Minerii de la Vulcan, conștienți de sarcinile deosebit de importante ce le revin pentru sporirea producției de cărbune, au realizat miercuri, 16 ianuarie, CEA MAI MARE PRODUCȚIE EXTRASĂ ÎNTR-O SINGURĂ ZI ÎN ACEST AN — 5737 TONE DE CĂRBUNE, depășindu-și în acest fel sarcinile de plan ale zilei cu 1107 tone de cărbune. La realizarea acestei producții record au contribuit toate cele opt sectoare de producție. Cu rezultate deosebite în muncă s-au înscris minerii sectorului IV care au depășit preliminarul zilei cu 512 tone de cărbune. Dintre brigăzile fruntașe ale acestui sector le amintim pe cele conduse de TRAIAN BORȘA, IOAN TOBICA și IOAN POP, care au depășit productivitatea muncii planificată cu peste 300 kg pe post.

Insemnate depășiri ale sarcinilor de plan au raportat în această zi și minierii sectoarelor V (492 tone); VII (139 tone); VIII (69 tone) și VI (59 tone).

Din cadrul acestor sectoare de producție s-au remarcat brigăzile conduse de Florin Șerban, Petre Ailincăi, Gheorghe Păduraru, Balas Szabo, Constantin Ciocan, Ioan Sinca și Mircea Murărașu.

### Ancheta noastră la început de an

1. Măsurile întreprinse, condițiile create vă asigură posibilitatea îndeplinirii integrale a prevederilor de plan pe anul 1985? Cum veți încehea luna ianuarie și trimestrul I?
2. Cum vor acționa consiliul oamenilor muncii și comisiile pe probleme pentru creșterea producției, productivității și eficienței activității economice?
3. Care sînt acțiunile ce vor fi întreprinse de organizația de sindicat pentru mobilizarea oamenilor muncii la îndeplinirea sarcinilor planificate?

### Azi, răspund cadre de conducere de la I.M. Paroșeni

1. Ing. Ioan BESSERMAN, directorul întreprinderii; 2. Constantin MATEI, președintele consiliului oamenilor muncii; 3. Gheorghe GOLIANU, președintele comitetului sindicatului.

## CHEMAREA PAROȘENIULUI un îndemn spre noi succese pentru minierii țării

Ing. Ioan BESSERMAN: 1. Încă din ultimul trimestru al anului trecut, preocuparea de bază a întregului colectiv de la mina noastră a fost orientată spre asigurarea liniei de front active pentru îndeplinirea ritmică a sarcinilor de plan, începînd din primele zile ale acestui an. Plusurile înregistrate anul trecut la lucrările de deschideri și pregătiri (300 ml și, respectiv 1000 ml) ne-au per-

mis să punem în funcțiune, încă de la începutul acestei luni, un abataj frontal, în stratul 5, echipat cu susținere și tăiere mecanizată. Prin atingerea capacității normale la acest abataj și prin păstrarea în funcțiune a celorlalte capacități de producție ne creează toate condițiile pentru realizarea și depășirea sarcinilor de plan cu 1000 de tone la producția fizică de cărbune, în luna ianuarie. Pentru

realizarea ritmică a sarcinilor de plan în primul trimestru și de-a lungul întregului an 1985 am întocmit programe complexe de măsuri care vizează o justă corelare între ieșirile și intrările în funcțiune a capacităților de producție. În acest an vom mai pune în funcțiune patru abataje frontale echipate cu tă-

Gheorghe BOTEA

(Continuare în pag. a 2-a)

## Cooperativa „Straja“ Lupeni Argumente pentru un loc fruntaș în întrecere

(În pagina a 3-a)



## Remarcabilă contribuție la perfecționarea tehnicii miniere

La începutul acestui an a apărut în librării cartea **Utilaje de încărcare și transport minier** elaborată de prof. univ. dr. in. Ion Marian. Această lucrare științifică vine să completeze literatura tehnică minieră de specialitate în momentul în care industriei extractive și celei constructoare de utilaj minier le revin sarcini noi, deosebită importanță în asigurarea economiei naționale cu combustibili și materii prime minerale, așa cum rezultă din Directivele Congresului al XIII-lea al Partidului Comunist Român.

Lucrarea este structurată în 19 capitole, fiecare tratând un anumit gen de utilaje, prezentându-se construcția, calculul, problemele de alegere și exploatare a utilajului respectiv. Se prezintă tipurile de utilaje produse în țară precum și altele noi, de fabricație străină, ale căror caracteristici tehnice sînt prezentate tabelar. În introducere sînt prezentate condițiile și criteriile de care trebuie ținut seama la alegerea și proiectarea utilajelor de încărcare și transport minier.

În primele 6 capitole, care ocupă cam o treime din volumul lucrării, sînt tratate utilajele din categoria transportoarelor folosite în subteran, în

carriere, la suprafața minei sau în uzinele de preparare (transportoare cu raclete, transportoare cu bandă pe role, cu bandă pe suporturi rulantă, cu bandă pe cabluri tracționare, cu bandă din plăci metalice, transportoare vibrante, elevatoare și transportoare elicoidale). După instalațiile de scoper, se analizează într-o manieră nouă instalațiile de transport hidraulic și

### Cartea tehnică

pneumatic a rocilor, insistându-se asupra calculului alegerii optime a parametrilor acestor instalații.

Un spațiu larg este rezervat echipamentelor de transport pe cale ferată în subteran și în cariere (construcția căii ferate, materialul rulant, tracțiunea cu locomotive și cu cabluri, utilaje folosite în stații). Într-un mod cu totul nou este prezentat transportul auto în subteran și în cariere, unde în afară de căile și utilajul folosit se tratează și transportul auto combinat cu alte sisteme practice în cariere. După utilajele de încărcare, de primire și evacuare a materialului încărcat și al mașinilor combinate de încărcat și transportat se face o sinteză a sisteme-

lor de transport a materialului și personalului. Partea finală a lucrării tratează probleme de mecanizare pe platformele de primire de la suprafața minei, în stațiile de silozuri și de expediție, în depozite și la halde, încheindu-se cu instalații de funicular.

Conținutul, nivelul științific înalt, sistematizarea și modul de tratare al aspectelor concrete ale tehnicii confirmă încă odată bogata experiență didactică și rezultatele unei prestigioase și de excepție activități de cercetare științifică, ilustrată și de cele peste 80 de lucrări de volum și articole de specialitate publicate în cei 31 de ani de activitate universitară în învățământul superior minier.

Tratatul **Utilaje de încărcare și transport minier** își aduce contribuția la introducerea progresului tehnic în industria minieră și extinderea mecanizării operațiilor grele, cu volum mare de muncă, stimulînd creativitatea tehnico-științifică a specialiștilor din domeniu. Noua apariție editorială este un rod al școlii românești de mașini și utilaje miniere.

Prof. univ. dr. ing.  
Nicolae ILIAȘ

(Urmare din pag. 1)

iere și susținere mecanizată, asigurînd pe întregul parcurs al anului funcționarea neîntreruptă a cel puțin șapte astfel de capacități de producție. Toate aceste capacități vor fi echipate cu susținere și tăiere mecanizată de fabricație românească, punînd un accent deosebit pe cele de înălțime mare. Prin introducerea pe scară largă a mecanizării complexe, producția extrasă cu astfel de utilaje va ajunge la 82 la sută, iar productivitatea muncii în abataje va crește cu 500 kg pe post. O atenție deosebită vom acorda în continuare executării la timp a lucrărilor de deschideri și pregătiri pentru a putea crește linia de front activă de la 475 ml. în primul trimestru, la 720 ml în trimestrul IV al anului. Pentru realizarea acestor lucrări au fost repute în funcțiune două combinate de înaintare în carbune și pînă la sfîrșitul anului vom introduce în subteran încă două astfel de combinate. Pentru a stăpîni aceste utilaje moderne vom continua într-un ritm susținut și în acest an calificarea și perfecționarea personalului muncitor. Prin transpunerea în viață a tuturor măsurilor preconizate, colectivul nostru, care este un colec-

tiv omogen, este hotărît să-și respecte angajamentele asumate prin Chemarea la întrecere adresată de întreprinderea noastră către toate unitățile de extracție a cărbunelui. Ce este Chemarea Paroșeniului? Un indemn spre noi succese pentru minierii țării.

Constantin MATEI: 2.  
Pentru întregul an 1985,  
consiliul oamenilor mun-

## Chemarea Paroșeniului

cii și comisiile pe probleme și-au propus să acorde o mai mare atenție organizării superioare a producției și a muncii, întărind în acest fel autogestivitatea și autoconducerea respectînd principiile muncii și conducerii colective.

Vom acorda aceeași importanță tuturor domeniilor de activitate punînd un accent deosebit pe controlarea îndeplinirii sarcinilor de producție, rezervînd totodată timpul corespunzător pentru îndrumarea și controlarea activității din sectoare și brigăzi. Se vor lua măsuri pentru a asigura în continuare prezența cadrelor tehnico-ingenerești la toate

locurile de muncă pentru a ajuta în rezolvarea operativă a problemelor curente și de perspectivă care se ivesc. Încă din primele zile ale acestui an am organizat cursuri de calificare și perfecționare a personalului pentru a ajunge în acest an ca peste 75 la sută din personalul muncitor să aibă o calificare. Totodată vom căuta ca forța de muncă pe care o avem calificată, să fie re-

partizată judicios în toate sectoarele de activitate. În cadrul aceluiași preocupări, atît consiliul oamenilor muncii cît și comisiile pe probleme acționează cu hotărîre pentru îmbunătățirea continuă a stării disciplinare, pentru reducerea numărului de absențe nemotivate, condiție de bază pentru realizarea ritmică a sarcinilor de plan pe întregul an 1985.

Gheorghe GOLIANU: 3. Condițiile pe care le avem create pentru îndeplinirea sarcinilor de plan au determinat organizația de s i n d i c a t de la mina noastră să inițieze acțiuni cît mai eficiente pentru mobilizarea

## Plenara Comitetului municipal de partid

(Urmare din pag. 1)

municipiului, îndeosebi în activitatea de bază, la extracția și prepararea cărbunelui. Au fost reliefate, de asemenea, preocupările existente în vederea îmbunătățirii și perfecționă-

rii muncii de partid, a activității politico-ideologice, de formare a omului nou, și dezvoltare a conștiinței socialiste, pentru ridicarea întregii vieți politice, economice și sociale pe noi trepte calitative și de eficiență.

Plenara a adoptat în unanimitate măsurile prevăzute în vederea îndeplinirii exemplare a sarcinilor și obiectivelor ce decurg din hotărârile istorice ale Congresului al XIII-lea al partidului.

## Sesiunea Consiliului popular municipal

(Urmare din pag. 1)

• **Dare de seamă privind activitatea comisiilor de judecată. Alegerea noilor comisii de judecată.**

În cadrul dezbaterilor au luat cuvîntul Iulian Costescu, Aurel Bârlea, Io-

sif Kelemen, Mihail Bănanu, Aurora Domșa, Miron Șerb, Alexandru Todor, Ion Lăsat.

Documentele aflate la ordine de zi au fost aprobate în unanimitate, participanții la dezbateri exprimîndu-și hotărîrea de

a contribui împreună cu toți oamenii muncii din Valea Jiului, în spiritul documentelor și hotărîrilor Congresului al XIII-lea al partidului, la îndeplinirea obiectivelor de dezvoltare economică și socială a municipiului în acest ultim an al cincinalului.

## „Depozitele pe roți trebuie mișcate din punctul mort“

(Urmare din pag. 1)

Alte 126 de vagoane sînt imobilizate de către întreprinderile miniere Lupeni, Uricani, Bărbăteni, Paroșeni, Vulcan și Aninoasa, vagoane care au sosit în stații de citeva zile, dar care așteaptă să fie descărcate. Oare cei din întreprinderile miniere nu știu ce înseamnă să duci lipsă de vagoane?

La termocentrala din

Paroșeni și preparația Coroști așteaptă, încă din 10 ianuarie, nici mai mult nici mai puțin decît... 174 de vagoane încărcate cu cărbune.

Pe lângă întreprinderile amintite mai sînt o seamă de unități economice cum sînt cele aparținînd Direcției comerciale, IPSRUEEM, IUMP, Baza de aprovizionare a CMVJ ș.a. care nu acordă atenția cuvenită descărcării operative a vagoanelor. Trebuie să se înteleagă că numai descărcarea operativă a vagoanelor poate asigura transportarea în termenul util a cărbunelui necesar termocentralelor și cocserilor din țară. Nu trebuie pierdut din vedere nici faptul că staționarea îndelungată duce la cheltuieli neeconomice, la scăderea eficienței economice a întreprinderilor.

Despre dificultățile pe care le creează Regulamentul de circulație și mișcare, inginerul Victor Iloiu preciza: „Datorită staționării mari, rulajul vagoanelor de marfă a fost depășit în perioada 1—15 ianuarie cu 32 la sută (de la 0,7 zile s-a ajuns la 0,93

zile pe vagon), iar timpul destinat pentru încărcare și descărcare a fost depășit în medie cu aproape 6 ore. Prin blocarea unor linii cu astfel de vagoane trebuie să se recurgă la manevre suplimentare, manevre care duc la consum inutil de combustibil. Totodată, conform legii trebuie să trecem la oprirea încărcărilor de la întreprinderile furnizoare creîndu-le și acestora greutate în realizarea ritmică a sarcinilor de plan“.

În actualele condiții de iarnă grea, cînd industria țării are nevoie acută de cărbune pentru producerea energiei electrice și a cocului, ASIGURAREA OPERATIVĂ A CELOR 850 DE VAGOANE ZILNIC CONSTITUIE O CERINȚĂ MAJORĂ PENTRU BUNA DESFĂȘURARE A ACTIVITĂȚII ECONOMICE ÎN MUNICIPIUL NOSTRU, iar dacă din descărcările zilnice nu sînt asigurate cel puțin 150—200 de vagoane pentru cărbune atunci acesta rămîne blocat în silozurile minelor și preparațiilor, cu tot efortul depus de minieri pentru creșterea producției de cărbune.

## Un atractiv concurs de schi

Duminică, 20 ianuarie, pe pîrțile de schi din masivul Parîng, este programat un atractiv concurs, deschis tuturor amatorilor sporturilor de iarnă. Este vorba de concursul dotat cu „Cupa telesaun“, ajuns la cea de-a IV-a ediție. Informăm pe cei ce doresc să urce în Parîng că, prin grija conducerii întreprinderii de gospodărie comună și localității Petroșani, zilnic, începînd de la ora 8 dimineața, din stația de autobuze de lângă piața agroalimentară pleacă în cursă spre telesaun din două în două ore, o autodubă care circulă pînă la ora 16. Duminică vor fi puse la dispoziția turiștilor pe distanța Petroșani — telesaun două autobuze începînd cu ora 8. Instalația telesaunului va funcționa zilnic normal, între orele 9—16.

Concursul dotat cu „Cupa telesaun“, unul din cele mai atractive din cadrul sezonului de iarnă, se va desfășura în poenita din fața cabanei I.E.F.S. (V.S.)

## Vă informăm

• A APĂRUT nr. 4 a „Tribunei muncii de partid“, editată de secția de propagandă a Comitetului județean de partid. Un număr cu un sumar bogat consacrat perfecționării muncii organizatorice și de propagandă pentru realizarea exemplară a sarcinilor pe 1985 — ultimul an al cincinalului actual.

• O NOUA FRIZERIE modernă se deschide la Petrila, la parterul blocului 36/C din cartierul 7 Noiembrie. După cum ne informează conducerea cooperativei „Unirea“, noua unitate va fi una dintre cele mai bine dotate și se va deschide luni, 21 ianuarie.

• EDUCAREA MULTILATERALĂ a tineretului constituie un obiectiv constant al serilor distractive organizate la clubul sindicatelor din Lupeni. Dovadă — un recent dialog cu

tinerii pe tema: „Ziarele și revistele — mijloace importante de informare și culturalizare“, precum și acțiunea propusă pentru următoarea seară de discotecă — concursul „Cine știe, câștigă“ pe tema de cultură generală și a comportamentului civilizat.

• SABIA LUI DAMOCLES. De pe terasele multor blocuri din cartierul „Carpați“ sloiurile de gheață s-au lungit la cite 1—2 m. Atîrnă amenințător, ca... sabia lui Damocles de-asupra capetelor trecă-

torilor. Drept pentru care aviz... trecătorilor.

• DE CITEVA ZILE, ne informează conducerea clubului, echipa divizionară A „Jiul“ Petroșani a început pregătirile pentru returul campionatului sub îndrumarea noului cuplu de antrenori — Viorel Mateianu și Iosif Cavai. Pentru ca pregătirea să fie cît mai eficientă, s-a renunțat la cantonamentul de la Băile Herculane, (T.S.)

• PROGRAM de iarnă la filiala O.J.T. În cadrul măsurilor întreprinse pen-

tru schimbarea programelor unităților comerciale și de prestații pentru a lucra numai pe lumina zilei, și-a modificat programul de funcționare și filiala municipală O.J.T. Petroșani. Filiala este deschisă între orele 8—16,30.

• ULTIMELE ZILE de vacanță prilejuiesc Casei de cultură o invitație la dans și voie bună pentru toți liceenii. Serile culturale-educative de simbioză și duminică ne anunță a fi pline de surprize muzicale și nemuzicale, ceea

ce ne face și pe noi să fim curioși. (A.I. II.)

• ÎN COMUNA ANINOASA a fost dată în folosință o sală de sport. Aceasta este destinată antrenamentelor pentru jocuri sportive, inclusiv tirul cu arcuț, făcînd parte din dotările care întregesc zona de agrement a comunei. (V.S.)

Rubrică realizată de  
Dan STEJARU

Vă informăm





## Cooperativa „STRAJA“ Lupeni

# ARGUMENTE PENTRU UN LOC FRUNTAȘ ÎN ÎNTRECERE

### Vom înlăpăta sarcinile actualului cincinal cu două luni mai devreme!

Am încheiat anul 1984 cu rezultate bune la toți indicatorii, planul anual fiind realizat integral încă de la începutul lunii decembrie, fapt ce ne-a permis ca până în ultima zi a anului să raportăm obținerea unei producții suplimentare de peste 5,7 milioane lei, cu un spor la producția netă, realizat pe seama depășirii la producția marfă și a economiilor la cheltuielile materiale, de peste 4,5 milioane lei. De fapt, anul 1984 a fost pentru membrii Cooperativei „Straja” nu numai un an fructuos în ceea ce privește succesele de producție, ci putem spune că a fost unul dintre anii cei mai buni pentru noi și asta sub toate aspectele. O privire de ansamblu asupra amploarei pe care a cunoscut-o activitatea noastră ne re-

levă numai lucruri demne de lauda: volumul planului anual al cooperativei depășește 56 milioane lei, au crescut și s-au diversificat prestările de servicii către populație, numărul activităților pe care le prestăm depășind

activitatea, munca noastră desfășurându-se acum în condiții de dotare și spații dintre cele mai bune, concomitent cu o amplă activitate de perfecționare a pregătirii profesionale a personalului muncitor și de conducere,

cincinalului să ne situăm printre unitățile de profil fruntașe din țară. De altfel, în acest sens, angajamentul nostru, al tuturor membrilor cooperativei este să ne realizăm sarcinile actualului cincinal cu două luni mai devreme, creștând în acest fel premisele pentru îndeplinirea exemplară a sarcinilor ce ne revin pentru cincinalul 1986-1990. Răspundem astfel, prin fapte, înflăcăratei chemări adresată de secretarul general al partidului, tovarășul Nicolae Ceaușescu, de la înalta tribună a forumului comunistilor de a nu precepeți nici un efort pentru ridicarea României pe o nouă treaptă de progres și civilizație.

Constantin ADĂMUȚ,  
președintele Cooperativei  
„Straja” Lupeni

#### OBIECTIV MOBILIZATOR ÎN MUNCA

120 de servicii puse la dispoziția cetățenilor; industria mică a cunoscut, de asemenea, o dezvoltare fără precedent, volumul de producție realizat fiind de peste 50 la sută din volumul total al producției cooperativei. Tot în anul 1984 — anul Congresului al XIII-lea al partidului, cooperativa noastră a primit atât în orașul Vulcan cât și în Lupeni noi spații de ac-

tit în cadrul cooperativei, cât și în școlile de specialitate ale UCECOM. Ne aflăm, acum, la începutul unui nou an de muncă, ultimul din cincinalul actual, an în care va trebui să ne mobilizăm în mod exemplar pentru ca rezultatele bune dobândite în primii patru ani ai cincinalului să fie susținute și în 1985 de succese la fel de mari în toate activitățile, astfel încât, la sfârșitul cin-

### Rentabilitatea — constanta preocupărilor noastre

Anul 1984 a fost pentru noi anul cel mai fructuos din întreaga existență a cooperativei, producția înregistrând cel mai înalt nivel. De exemplu, plusul înregistrat la finele anului a fost de 5908 mii lei la producția marfă, de peste 2500 mii lei la producția netă și de peste 400 mii lei la beneficii, în timp ce cheltuielile materiale au scăzut cu 20 lei la 1000 lei producție marfă. Toate aceste rezultate s-au obținut pe seama creșterii productivității muncii, membrii noștri cooperatori mobilizându-se exemplar pentru asigurarea condițiilor de eficiență și rentabilitate. Totodată, o atenție

sporită a fost acordată valorificării judicioase a materiilor prime și materialelor, utilizării pe scară largă a materialelor re folosibile și recuperabile, capitol unde înregistrăm succese notabile în anul 1985, an în care sintem hotărâți să îmbunătățim substanțial munca noastră, pentru ca întreaga activitate să se situeze la un nivel de eficiență și rentabilitate superior celui din anul trecut.

Roza ISTRATE,  
contabil sef

Pagină realizată de  
Gheorghe CHIRVASA  
Foto: AL. TĂTAR

#### Fruntoșii!

Îi vedem mereu la lucru. De fiecare dată în fruntea acțiunilor. De fiecare dată sunt evidențiați, sunt considerați, datorită faptelor, fruntoși. E greu să alegi între ei, deși Edith Damian, Violeta Drăghici, Petre Abraham, Vasilica Anghelina, Petru Imbre, și alții reușesc de fiecare dată să fie mai în frunte, cu toate că efortul lor e același, adică maxim. Fie că lucrează în industria mică, fie că lucrează în prestările de servicii, ei, comuniștii, știu să-și facă mereu datoria. În jurul lor există mereu acea emulație creatoare, mobilizatoare. Unde acționează ei, munca se face altfel, mai bine, mai de calitate.

Cu ei ne mândrim și-i numim simplu: Fruntoșii!

Irina HEGHEDUS,  
secretar al comitetului de partid

### Succese și cerințe

Și pe linia productivității muncii s-au înregistrat în anul trecut succese deosebite. În anul 1985 productivitatea muncii va trebui să crească cu 16,8 la sută față de nivelul anului 1984, cu un spor de producție aferent de 8.100.000 lei. Aceasta se va realiza în special pe seama aplicării unor măsuri tehnico-organizatorice și pe seama introducerii progresului tehnic. Pentru impulsivitatea activității prestatoare de servicii, pentru diversificarea continuă a producției se vor crea noi activități prestatoare, se vor introduce în fabricație noi modele. Pentru ca toate aceste măsuri să fie materializate vom acorda

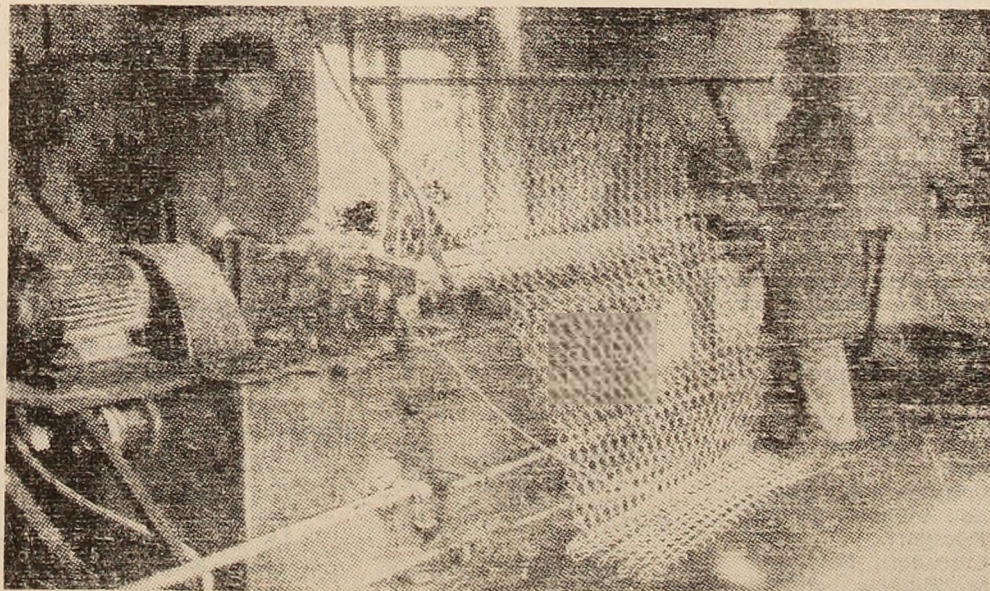
o mai mare atenție activității de investiții, în scopul creării de noi spații de producție, precum și a dotării și autodotării secțiilor cu mașini și utilaje de mare productivitate. Totodată, vom spori preocupările pentru intensificarea activității de autodotare, în special, în cadrul contractelor de colaborare cu Baza de aprovizionare a C.M.V.J. Petroșani, pentru asigurarea unor necesități ale întreprinderilor miniere. Vom asimila în producție noi S.D.V.-uri, noi instalații, alte produse.

Gh. CIOBANU,  
vicepreședintele cooperativei

### Diversitate și calitate

Pe Silvia Doseciuc o vezi ziua întreagă stând deasupra mesei de croit. Cu mintea concepe, cu mâinile măsoară, taie, modelează. Fiecare produs trebuie să aibă alt model. Clientele, de cele mai multe ori sînt, și pe bună dreptate, pretențioase: nimeni să nu mai aibă așa ceva. Un lucru destul de complicat, dar căruia șefa secției croitorie femeii i-a găsit rezolvarea: creația. Da, creația de modele, de rochii, de fuste, de paltoane, de tot ceea ce constituie obiectul producției secției. Și, astfel, numărul de modele produse de cele 10 lucrătoare ale secției, prin priceperea, talentul și interesul șefei a ajuns la peste 65. Despre calitatea lor se pot spune numai cuvinte de laudă. Nu există încă reclamații pe adresa secției, căci nu numai șefa este o meseriașă desăvîrșită, ci și cele 10 lucrătoare, a căror profesionalitate a fost probată de nenumărate ori. Gheorghita Brezoianu, Maria Caragea, Minodora Șimo, Maria Pecer și Violeta Petrusc sunt doar câteva dintre lucrătoarele ce în ștacheta productivității și calității sînt mai sus.

### „Facem de toate“



În secția Mecanică 27 e greu să singularizezi o activitate ca fiind predominantă: „Facem de toate”, vorba șefului de unitate Petre Căldărar, își găsește cum nu se poate mai bine concretizarea în produsele executate. Secția fruntașă a cooperativei, secția de confecții metalice se înscrie prin rezultatele obținute printre cele mai rentabile sec-

ții ale industriei mici. Un loc aparte în volumul producției îl ocupă colaborarea cu întreprinderile miniere, în cadrul căreia fabricarea unor produse necesare activității din subteran (în special plasă metalică pentru susținere și asigurarea securității muncii) se situează în prim planul preocupărilor. Tot aici promovarea noului a de-

venit o problemă cu pretenții de generalizare, diferitele raționalizări și inovații ale lucrătorilor sporind în mod substanțial productivitatea muncii. Sudorii, lăcătușii, strungarii, frezorii formează în cadrul secției un colectiv bine încheiat, un colectiv destoinic ale cărui rezultate se înscriu la loc de cîntec între succesele anului 1984 realizate de cooperativă.

### Măiestrie profesională

Deși pînă nu demult secția croitorie bărbați funcționa într-un spațiu nu prea larg, realizările secției conduse de maestrul Constantin Bolosin erau destul de ridicate, de puțină vreme, secția a primit un spațiu nou, modern. Mașinile de usut au fost modernizate, mobilierul este nou, spațiul este îndestulător, iar clienții nu numai că s-au menținut, dar a și sporit în mod considerabil, promptitudinea cu care lucrătorii secției execută comenzile, alitatea execuției și diversitatea producției fiind de fapt elementele ce caracterizează o activitate imensă pînă la cele mai multe cote ale măiestriei profesionale. Și cum alitatea este condiția esențială a obținerii de comenzi suficiente realizării planului secția croitorie bărbați nu numai că a realizat indicatorii pe anul 1984, dar a înregistrat substanțiale depășiri, volumul producției ajungînd înă la 50 mii lei pe lună, deși în cadrul secției nu lucrează decît 15 lucrători. Dar pasiunea, dăruirea și interesul lor pentru lucrul de calitate sînt cunoscute și apreciate de multă vreme, lucrătorii secției fiind capabili să execute orice fel de comandă, indiferent de gradul de dificultate.

### Concurență familială

Așa am putea numi permanenta întrecere dintre cele două secții de marochinărie ale cooperativei — cea din Lupeni condusă de Costică Tolea și cea din Vulcan, condusă de fratele său, Petrică Tolea. Amîndouă secțiile sînt fruntașe și amîndoi șefii de unitate sînt meseriași destoinici, care au făcut ca meseria de marochiner, simțul estetic și talentul în conceperea modelelor să se materializeze în produse de înaltă calitate și diversitate. De exemplu secția din Lupeni realizează

peste 60 de modele, de genți, sacose, portofeluri, portofele, cordoane din piele etc, cu un volum de producție de 1500-1600 bucăți de articole de marochinărie pe lună. Secția din Vulcan, nu este mai prejos în acest sens, acordînd o mare atenție diversificării și înnoirii producției. În anul 1984 au fost introduse în fabricație peste 30 de produse noi. De remarcă că ambele secții lucrează pe bază de contracte ferme cu diferite întreprinderi comerciale din țară.

### Motoare redatate producției

Din întregul volum de producție al cooperativei, peste 40 la sută este realizat de secția bobinaj, care funcționează în orașul Vulcan. Aici, printr-o valorificare optimă a tuturor resurselor și mai ales a priceperii bobinatorilor s-au înregistrat rezultate dintre cele mai frumoase. Meseriași pricepuți, bobinatorii au asimilat în procesul de producție pentru rebobinat peste 200 motoare de toate tipurile și dimensiunile.

De la motorul mic cu putere de cîțiva wați și pînă la motorul de sute

de cai putere, de mari dimensiuni, meseriașii harnici ai secției au reușit să redea circuitului productiv orice tip de motor care a fost supus reparării. Datorită strădaniilor depuse, în special de șeful secției A. Cristea, de ceilalți lucrători, comenzile pentru rebobinarea motoarelor defecte sînt făcute de întreprinderea colaboratoare din întreaga țară, vestea despre meseriașii bobinatori ai cooperativei răspîndindu-se în marea majoritate a județelor țării.



