

# Steagul ROȘU

ORGAN AL COMITETULUI MUNICIPAL PETROȘANI AL P.C.R.  
ȘI AL CONSILIULUI POPULAR MUNICIPAL

ANUL IXL, NR. 10306 | VINERI, 1 NOIEMBRIE 1985 | 4 PAGINI — 50 BANI

## TĂRII. CÎT MAI MULT CĂRBUNE!

### Producții și productivități sporite

Cu o zi înainte de încheierea lunii octombrie, minierii de la Lonea, Paroșeni, Bărbăteni au extras împreună, suplimentar sarcinilor de plan la zi ale lunii 6250 tone de cărbune pentru cocs și energetic.

● **Cel mai mare plus** — 2415 tone de cărbune — îl înregistrează minierii de la Paroșeni. Cu productivități medii de 25—26 tone pe post, au contribuit la acest succes brigăzile conduse de Constantin Ciobănoiu și Francisc Fazacas, care exploatează abataje frontale echipate cu complexe mecanizate de mare înălțime.

● **Peste 2000 tone de cărbune cocsificabil** au extras suplimentar de la începutul lunii octombrie și minierii de la Bărbăteni, care prin eforturi susținute au reușit să depășească greutatea cu care se confruntau și să ajungă cu producția medie zilnică extrasă la un nivel superior sarcinilor planificate.

● **Cu cele aproape 1800 tone extrase suplimentar** în această lună, plusul acumulat de la începutul anului de minierii de la Lonea se ridică la peste 9000 tone de cărbune.

### Acțiuni vizînd creșterea productivității muncii în activitatea de transport a producției

Transportul cărbunelui este o activitate care necesită permanent o atenție sporită. De modul în care el se desfășoară depinde operativitatea aducerii la suprafață a rodului muncii minerilor. Este, deci, normal ca acest sector de bază din cadrul unei mine să fie supus unor continue modernizări. Ce se întreprinde în acest sens la I.M. Lupeni, cea mai mare producătoare de cărbune cocsificabil din țară, am aflat din dialogul purtat cu ing. Tiberiu Suci, director adjunct electromecanic.

— M-aș opri, pentru început, la orizontul 400, pe unde se evacuează producția sectoarelor II, V, VI, VII și, parțial, IV. Pînă nu demult, cu un an-doi în urmă, prin utilizarea locomotivelor Diesel, transportul cărbunelui se confrunta, în această zonă, cu dificultăți. Prin înlocuirea dislelor cu locomotive cu troleu în sistem tandem, problema a fost rezolvată.

— Care sînt avantajele folosirii locomotivelor actuale?

— În primul rînd, sînt mai ușor de întreținut. Apoi, a crescut vizibil și randamentul în activitatea de transport: cele noi trag o garnitură dublă,

numărul de vagonete este, deci, mai mare. A crescut și viteza de deplasare. Normal, mărirea vitezei a necesitat schimbarea vechii linii cu o alta, de 40 kg/ml

— Ce alte lucrări se mai execută în vederea modernizării transportului pe orizontală?

— Montarea celui de-al doilea culbutor, tot la orizontul 400, în paralel cu cel existent. Lucrarea minieră este terminată. Se lucrează la pregătirea benzii de la orizontul 390,

Interviu realizat de Gheorghe OLTEANU

(Continuare în pag. a 2-a)

In sectorul III al I.M. Petrila

### Transportul ridică probleme spinoase

**BRIGĂZILE RĂMASE SUB PLAN, SPRIJINITE CONCRET, OPERATIV, EFICIENT**

Brigăzile din sectorul III al minei Petrila, cele direct productive, se confruntă, în prezent, cu dificultăți. Acestea, constituie obiectul investigației noastre.

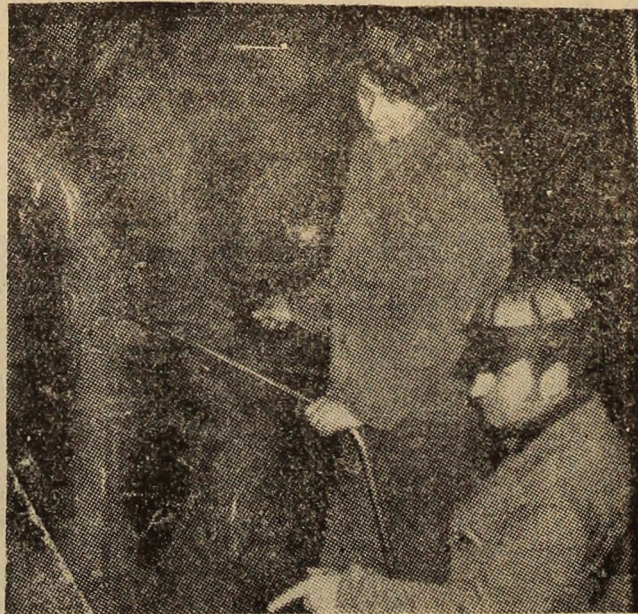
Este vorba, în primul rînd, despre transporturile (de materiale spre subteran și de cărbune către suprafață) care încă nu fac față exigențelor. Spre exemplu, ca să ne oprim asupra unuia decisiv, lemnul ajunge foarte greu la brigăzi. Din pricina traserelor complicate se pierd între una și două ore pentru aprovizionare. Materialele ajung la mai bine de 250—300 de metri distanță de frontul de lucru. De aici, transportul lor revine minerilor ceea ce se repercutează în randamente scăzute pe post. O soluție eficientă pentru înlăturarea inconvenientului nu se întrezărește decît odată cu terminarea galeriei de legătură de la orizontul 50, care va face conectarea fronturilor de lucru la puțul 12. Cu alte cuvinte, de actualitate i-

mediată rămîne buna organizare a activității de transport pe acest traseu dificil și ocolitor.

Brigadierii Gavrilă Jurcan și Dumitru Leonte, ca și ortacii lor nu sînt dintre cei ce se împacă ușor cu restanțele acumulate: 6265 de tone și, respectiv, 1922 de tone, de la începutul anului și pînă la jumătatea lunii octombrie. În frontul de lucru minierii acestor formații, deocamdată, simt nu numai deficiențele de transport, ci și faptul că întreținerea utilajelor se face cu oarecare greutate, timpul lor de

C.T. DIACONU

(Continuare în pag. a 3-a)

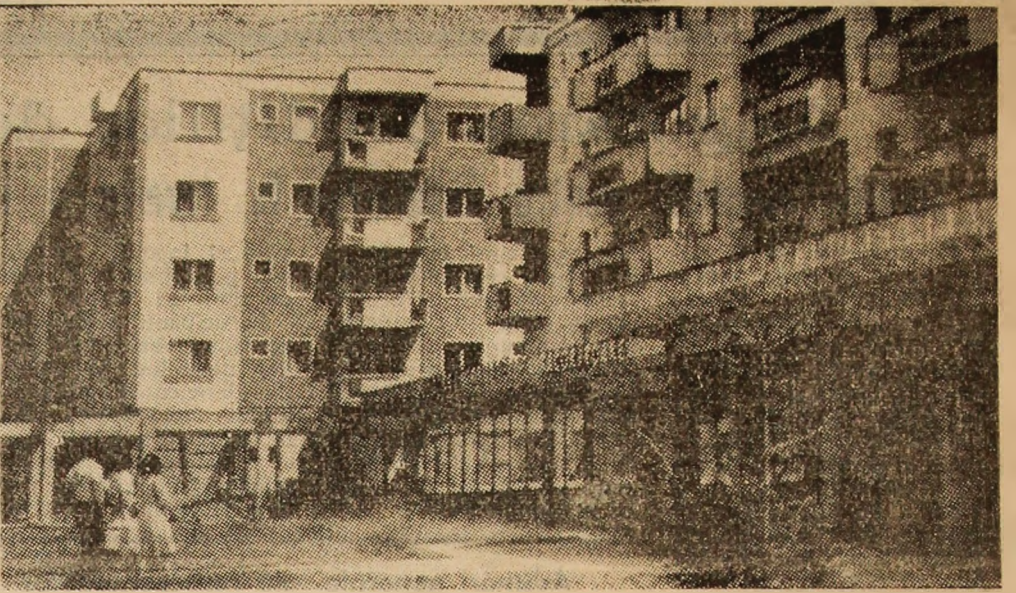


Anișoara Băltărețu, preparator și maistrul Ioan David asigură buna funcționare a instalațiilor de flotație din Preparația cărbunelui Coroești.

### O concluzie clară

## Se poate realiza planul la mina Aninoasa

Coincidență, dar în orice caz semnificativă: adunarea generală a reprezentanților oamenilor muncii de la Întreprinderea minieră Aninoasa s-a desfășurat în condițiile în care în ziua precedentă unitatea își depășise sarcinile de plan, cu 66 de tone. Deci, se poate — și aceasta a fost și concluzia care a reieșit din darea de seamă prezentată de tovarășul Petru Șoșoi, președintele c.o.m. și din intervențiile participanților, între care relevăm luările de cuvînt ale șefilor de sectoare Zian Hodor, Gheor-



Noi și moderne blocuri de locuințe se ridică pentru minierii din Petrila.

Foto: O. GEORGE

Pe adresa asociațiilor de locatari

## Vă prezentăm avantajele automatelor de scară

În Decizia 176/1985, a Consiliului popular municipal, privind unele măsuri pentru redresarea consumului de energie electrică și încadrarea strictă în normele de consum se stipulează, printre altele, și obligația care revine asociațiilor de locatari de a asigura, pînă la 1 noiembrie, punerea în funcțiune a automatelor de scară. Astăzi este 1 noiembrie. Am constatat că nici o asociație de locatari nu a luat măsuri pentru montarea acestor dispozitive. Prezentăm, de aceea în atenția asociațiilor de locatari, avantajele automatelor de pe casa scăriilor.

Am luat ca exemplu, un bloc turn cu 10 etaje (blo-

cul IP de pe strada „Ilie Pintilie”). La acest bloc, și ca la el și la celelalte blocuri turn, prin neutilizarea automatelor de scară se risipește 300 kW/h pe

Întreprinderii de Confecții din Vulcan sau al Fabricii de produse lactate din Livezeni.

**CONCLUZIONIND**, dacă s-ar folosi automate de scară la toate blocurile turn din municipiu, s-ar economisi producția pe o

lună. Acest consum — 300 kW/h — este consumul mediu pe lună al unei familii, într-un apartament cu 3 camere. Extinzînd calculul, pentru toate blocurile turn din Valea Jiului, risipa, pe un trimestru, este de 50 000 kW/h, ceea ce reprezintă consumul de energie al I.M. Vulcan într-o zi, consumul pe două luni al

zi a unui grup de 50 MW, de la U.E. Paroșeni. Și, o ultimă precizare. Automatele de scară se găsesc în comerț și costă doar... 300 lei bucata. Costul lor se amortizează în doar 30 de zile!

Sînt avantaje clare, la îndemîna oricui! Asociațiile de locatari să se conformeze, deci! Urgent! Altfel...

**ECONOMISIREA**  
*cea mai ieftină*  
**CURSA de ENERGIE!**

### Dincolo de anonim

Porfotă de stup la colona I Petroșani a I.T.S.A.I.A. Hunedoara. Pregătirile pentru sezonul rece concentrează toate forțele. Așa cum susține Ion Anghel, șeful coordonator al celor două coloane, I și II din municipiul nostru, toate produsele agroalimentare destinate minerilor, preparatorilor, forestierilor, celorlalți oameni din Vale sînt transportate cu vehiculele conduse de cei 85 de șoferi, meseriași pricepuți, „multimilionari” în materie de tone kilometrice.

— Cei de pe traseele interurbane, ne lămură șeful coordonator, înconjoară pămîntul de vreo trei ori pe an, mulți depășesc deci media de

140 000 km. Între cei mai buni aș aminti pe Nicolae Pop, Ioan Bregea, Gheorghe Jugănar, Ștefan Damian, Ioan Brici, Vasile Rusu și alții.

Asadar, nu există noaptea sau duminică liberă pentru aceste „albine” ale municipiului nostru, adesea cursele se cupleză; sosit de la Satu Mare, spre exemplu, un conducător auto pleacă imediat la București sau altundeva. Desigur, autovehiculele trebuie să fie în stare perfectă de funcționare, pentru a se asigura nonstopul fluxului de transport. La „Răbe”, reparațiile capitale

Ion VULPE

(Continuare în pag. a 2-a)

măr de absențe nemotivate (media — 180 pe zi!) ș.a. Iată, deci, cauzele care elimină se află în puterea colectivului întreprinderii, prin mai buna organizare a muncii, prin măsuri de întărire a disciplinei în muncă și a disciplinei tehnologice. Că, în acest sens, există un curs pozitiv al desfășurării activității, o probează faptul că producția minei se află în ascendență — cu 5 000 tone mai mult decît aceeași perioadă

C.T. DIACONU

(Continuare în pag. a 2-a)

ghe Moraru, Petre Birleanu, Ion Prodan Burlec, Dorinel Nica, Nicolae Zgura, Dumitru Cocotă, ale șefilor

riozitatea cu care au fost analizate și au fost date soluții pentru îndepărtarea cauzelor care au generat

### Adunări generale ale reprezentanților oamenilor muncii

de brigadă Florea Ionescu și Bocor Nicolae, al directorului minei, inginer Ion Dăbuleanu. Care sînt argumentele acestei afirmații, cum poate deveni faptă acest angajament?

În primul rînd, prin se-

restanțe; nepunerea în funcțiune a unor capacități de producție pentru anul în curs, nerealizarea plasării activităților de deservire în subteran cu aproximativ 200 de posturi pe zi, înregistrarea unui mare nu-

## Asigurarea condițiilor de lucru cerință esențială pentru finalizarea la termen a investițiilor miniere

Puternic marcată de exigențele și sarcinile formulate de tovarășul Nicolae Ceaușescu în recenta ședință a Comitetului Politic Executiv al C.C. al P.C.R., adunarea generală a reprezentanților oamenilor muncii din cadrul Intreprinderii de Antrepriză Construcții și Montaje Miniere a analizat cu răspundere, pe bază de bilanț, situația realizării sarcinilor de plan în primele trei trimestre ale anului. S-a apreciat că una din principalele probleme de care depinde îndeplinirea sarcinilor sporite din planul anual, pentru predarea la termen stabilite a obiectivelor de investiții o constituie asigurarea condițiilor de lucru pe șantier. În primele 9 luni ale acestui an, la nivelul întreprinderii s-au realizat lucrări de construcții și montaje miniere cu o valoare de 46 milioane lei mai mare decât în aceeași perioadă a anului trecut. La producția secundară, în primele trei trimestre ale acestui an s-a înregistrat o depășire de 22,4 la sută, iar veniturile din transport au

fost mai mari cu 14,3 la sută decât cele planificate. Au fost obținute și beneficii de peste 10,8 milioane lei. Rezultatele activității economico-financiare a întreprinderii puteau fi mult mai bune, s-a apreciat în darea de seamă, dacă nu ar fi fost depășite cheltuielile planificate la 1 000 lei producție marfă.

vate și învoiri, folosirea sub posibilități a fondului de timp de muncă.

Participanții la dezbateri, apreciind rezultatele bune, dar netrecând cu vederea nici deficiențele, au formulat și unele opinii critice la adresa conducerii tehnice a întreprinderii, dezvăluind că și mijloace reale de perfecționare a activității

principalul beneficiar al lucrărilor pe care le executăm, mai mult sprijin în ceea ce privește eliberarea la timp a amplasamentelor, elaborarea și avizarea listei necesarului de materiale, a documentațiilor de execuție".

Propuneri valoroase au mai făcut în cuvintul lor tovarășii Carol Ridzi, Gheorghe Doca, Wilhelm Schmieder, Constantin Șvar, Oswald Heldberg, Virgil Mazilu, Dumitru Chirulescu, Voichița Micheș, Ion Mănărăzan și Adrian Bejan, vizând mai buna organizare a muncii de conducere în lunile care urmează, îndeplinirea sarcinilor de plan din 1986.

Adunarea generală a aprobat o hotărâre cuprinzând măsuri politico-organizatorice și tehnico-economice, expresie a democrației muncitorești, prin îndeplinirea căreia se vor asigura condiții optime de realizare ritmică a sarcinilor, punerea în funcțiune la termenele stabilite a lucrărilor de investiții miniere.

Viorel STRAUȚ

### Adunări generale ale reprezentanților oamenilor muncii

Brigăzile întreprinderii au adus o contribuție inegală la îndeplinirea sarcinilor de plan. În timp ce brigăzile nr. 4 Lupeni — Valea de Brazi și nr. 2 Livezeni și-au depășit planul valoric al lucrărilor de construcții și montaje, brigăzile din Petrila și Vulcan nu și l-au realizat. Cauzele nerealizării? Lipsa de forță de muncă în structura meseriilor de bază — zidari, dulgheri, fierari-betoniști, fluctuația personalului muncitor, indisciplina, numărul mare de nemotiv-

ții din viitor. „În acest an, a spus pe bună dreptate în cuvintul său ing. Nicolae Bogdan, se repetă aceleași lipsuri în privința organizării și planificării lucrărilor. Din valoarea totală de 490 milioane lei a lucrărilor de construcții și montaje prevăzute în planul pentru 1986, în prezent, fiind mai sînt doar două luni din acest an, au acoperire în documentații și avizări doar lucrări în valoare de 220 milioane lei. Solicităm conducerii direcției de investiții a C.M.V.J.,

## Acțiuni vizînd creșterea productivității muncii

Urmare din pag. 1)

care va prelua cărbunele din culbutorul aflat în construcție. Un alt punct al lucrării îl constituie instalația de introdus vagonetii în culbutor. Acest flux va asigura o înaltă productivitate a muncii, dat fiind că asigură descărcarea a 400 vagonetii pe oră. Prin finalizarea celui de-al doilea culbutor, este posibilă trecerea definitivă a transportului sectoarelor III și VII pe orizontul 400, puțul nr. 12 fiind, în acest caz, dezafectat.

— Ce ne puteți spune despre transportul pe celelalte orizonturi?

— Să vorbim despre orizontul 360—300. Cele șapte benzi care servesc sectorul IV evacuează cam 60 la sută din producția acestuia. Se preconizează că, pe viitor, întreaga producție a sectorului să fie dirijată pe aceste benzi. În acest sens, în zona orizontului 360 se execută lucrări miniere care vor permite acest lucru. Pro-

blema numărul unui constituit, însă, infiltrațiile de apă. Pentru eliminarea neajunsului, am preconizat un sistem de colectare a apelor, prin conducte, de la orizontul 360—300 și orientarea lor spre stația de pompe de la orizontul 300. Rezolvînd problema apelor, fluxul de transport va funcționa ireproșabil.

— Referitor la personalul implicat în activitatea de transport...

— Ați pus, cum se zice, mina pe rană! Există desule probleme în privința aceasta. Una ar fi aceea a personalului calificat. Facem eforturi în vederea completării necesarului de forță de muncă bine calificată, prin cursurile organizate în întreprindere. Apoi, starea disciplinară, care lasă de dorit. Se înregistrează absențe nemotivate, cazuri de nefolosire integrală a timpului de lucru. În acest caz, se impune întronarea unui spirit combativ, ferm, care să descurajeze orice abatere cu efecte negative asupra desfășurării normale a activității.

— În concluzie...

— În ceea ce privește activitatea de transport, la I.M. Lupeni se acționează în direcția creșterii continue a productivității muncii, reducerii personalului din această activitate și dirijării lui spre locurile de muncă direct productive, găsirii unei soluții pentru ca întreaga producție de cărbune a minei să fie extrasă cu ajutorul puțului principal cu șchip.

### VĂ SUGERĂM

● Este vorba despre zona Dărănești unde locuiesc, în majoritatea lor, cefești, ce lucrează la Remiza de locomotive și în alte locuri de muncă ale Complexului C.F.R. Petroșani, pensionari care nu se pot aproviziona pe timpul rece cu legume și fructe deoarece chioșcul nr. 21, cu program pe timp de vară în cartier, se închide din luna noiembrie pînă în luna aprilie pe motivul că nu se pot păstra produsele pe timpul friguros. Din acest motiv cetățenii din străzile Dărănești, Girbești, Fero, Triaș și Karl Marx sînt nevoiți să străbată kilometri întregi pînă în piața din Petroșani, pentru aprovizionare cu cele necesare.

În vederea aprovizionării cetățenilor din acest cartier cu legume și zarzavaturi pe toată perioada anului, sugerăm conducerii C.P.V.I.L.F. să fie reparat și amenajat imobilul alăturat unității de mai sus (Calea Dărănești nr. 15), neclocit. În acest fel s-ar rezolva una din problemele solicitate de ani de zile de către cetățenii cartierului

Vasile COCHECI

## Se poate realiza planul

(Urmare din pag. 1)

a anului trecut. Însă, acest proces poate și trebuie să fie accelerat pentru a se putea intra „pe plan”, pentru a se face o bună pregătire a producției anului 1986.

În viitorul an, sarcinile de extracție vor crește cu 100 000 de tone. Condițiile tehnice (capacități, dotare) și de pregătire există chiar peste nivelul acestor indicatori, așa cum s-a demonstrat în dezbaterile adunării generale. Totuși, unii dintre vorbitori (trei dintre șefii de sectoare) au arătat că nu dispun de efectivele necesare pentru acoperirea capacităților de producție. Cifrele statistice îi contrazic însă. E drept, nu se dispune, încă, de structura necesară (pe meserii), dar nu stă oare în puterea colectivelor să-și rezolve această problemă de calificare? Mai atragem atenția asupra încă unui aspect, după părerea noastră nu îndeajuns de analizat, deși este de mare importanță, reprezentînd o serioasă re-

zervă de creștere a producției. Este vorba de productivitatea muncii. La acest indicator s-au înregistrat nerealizări de 0,8 tone pe post la nivel de întreprindere. O simplă operațiune aritmetică arată că din această pricină s-au pierdut, pentru producție, în 9 luni, circa 70 000 de tone de cărbune, deci cu 5 000 tone mai mult decât restanțele înregistrate în această perioadă. Așadar, pe viitor, trebuie acționat cu mai multă perseverență în acest sens, trebuie îndepărtate cauzele (aprovizionarea neritmică și necorespunzătoare cu materiale în abataje, defecțiunile la utilaje) care au determinat productivități scăzute.

În concluzie, dezbaterile adunării generale a oamenilor muncii de la Intreprinderea minieră Aninoasa demonstrează că este în puterea acestui colectiv să crească producția zilnică, și, prin activitatea fructuoasă de investiții și de pregătire din acest an, să pună o bază solidă realizării sarcinilor de plan în 1986.

## Dincolo de anonim

(Urmare din pag. 1)

sînt programate după 280 000 km parcurși, dar Dan Cazan, scrie negru pe alb în fișa activității zilnice a autovehiculului — a parcurs deja 426 603 km; deși propus spre casare, vehiculul său, fără reparații capitale, circula în perfectă stare tehnică. Francisc Loke are la activ 256 705 cu „SR-ul” său tot astfel Nicolae Pop. Mai mult, Ion Bregca și Ștefan Damian și-au executat singuri reparațiile capitale, piese să fie și să-i ajute meseriași de înaltă calificare, precum sudorul-tinichigiu Adrian Cîrciumaru sau mecanicul Ștefan Costea. S-ar părea că șoferii de pe cursele locale o „dom-

nesc”, dar programul zilnic a lui Ioan Hrebenciuc, care transportă pine, începe la 5,30 dimineața și sfîrșește în jurul orei 19, ruta fiind acoperită și duminică.

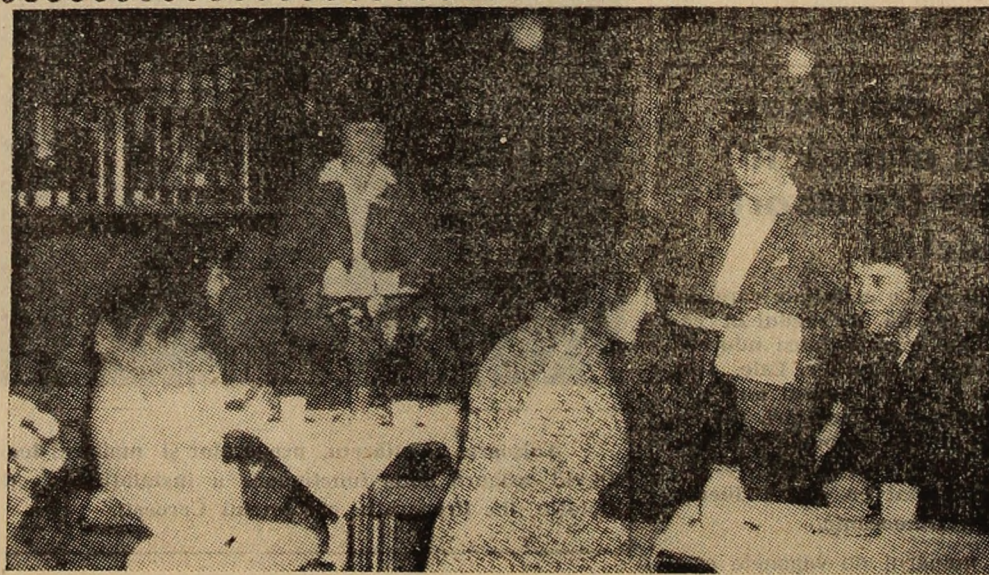
— Să luăm rezultatele lunii august, ne ardează impiegtat Maria Rotaru — 572 000 tone kilometrice la coloana I, ceea ce înseamnă depășirea planului la toți indicatorii. De fapt, această coloană deține primul loc în întrecerea socialistă între cele 20 de coloane ale județului.

Ion Brici, cu cei 36 de ani la volan, colindînd drumurile țării, face parte dintre veterani. Rămîne un veșnic îndrăgostit de meserie.

— În tinerete am fost brutar, dar mi-a plăcut

mai mult șoferia. Uneori e greu, nu-l invidiez pe cel rămas în pană iarna pe traseu și anul trecut a fost iarnă, nu glumă. De noi nu se prea vorbește. Totuși te simți mîndru cînd știi că tu aduci hrană minerilor și celorlalți oameni din Vale.

„Stupul” fremătă; multe mașini erau în cursă, la altele trebuiau mecanicii ajutați de șoferi. Neîntrerupt, de la 1 ianuarie la 31 decembrie, conducătorii auto ai coloanelor I.T.S.A.I.A. din Petroșani aduc „polenul” de belșug și bunăstare pentru Vale, comparația cu albinele ilustrează vrednicia, priceperea profesională și dăruirea în muncă a acestor minunați oameni de la volan.



„Barul de zi” al complexului comercial „Jiul”, situat la parter (în locul fostei rotiserii). Foto: T. ALEXANDRU

### PROGRAMUL

Universității Politice și de Conducere  
— Filiala Petroșani —

Cursurile Universității Politice și de Conducere se desfășoară în ziua de luni, 4 noiembrie, ora 16, în sălile Casei de cultură, pentru anii I, II și III.

## Vă informăm

**CURSORI DE CALIFICARE.** De la începutul acestui an în cadrul Intreprinderii de Antrepriză Construcții și Montaje Miniere Petroșani, 90 de constructori s-au calificat în meseriile de bază — zidari, dulgheri și fierari-betoniști. Pentru anul viitor, conducerea întreprinde-

rii preconizează mărirea numărului cursanților și înființarea unui nou curs de calificare, pentru mecanici de mașini și utilaje. (V.S.)

„O ZI A TINERETULUI”. Ieri, la Casa de cultură a sindicatelor a fost organizată o zi a tineretului. A avut loc un concert al grupului „Acustic” urmat, ca de obicei, de discotecă. Participanți — elevii Liceului

Industrial din Petroșani. (A.I.I.)

**BILETE DE ODIHNA ȘI TRATAMENT.** Filiala O.J.T. Petroșani pune la dispoziția celor interesați bilete de odihnă și tratament pentru perioada hibernală, în toate stațiunile țării. Biletele, cu sejur cuprins între 3 și 20 zile, cu plecare în stațiune în orice zi, la alegere, pot fi procurate de la sediul filialei zilnic, între orele

8—14, iar marțea și joia, între orele 8—17. (M.B.)

**PENTRU COPIL.** La Casa de cultură din Petroșani se lucrează în aceste zile la montarea unei noi piese de teatru pentru copii: „Onomastica lui Pufuleț”. Realizator — George Negraru. Așadar, îndrăgiții eroi Pufuleț, Dulache și Țup-Țup se pregătesc pentru o nouă întâlnire cu micii spectatori. (A.I.H.)

**IDEE.** Accesul din strada „Enăchiță Văcărescu” în strada „Gelu”, din reședința noastră de municipiu, se face pe o scară de ciment, ale cărei trepte sînt însă „știrbe”, de mai multă vreme. Măcar acum, în preajma iernii, de-ar da prin minte cui trebuie repararea ei, altfel... (I.V.)

**TRASEU... FANTOMA!** Deși am sesizat această anomalie, și în prezent sînt autobuze care pe ruta Petroșani — Lupeni

(Uricani) și retur aleg varianta modernizată a drumului național ce intră în orașul Lupeni, prin Șohodol. Două întrebări pe adresa A.U.T.L.: cînd se va normaliza situația? Este un „drept” al conducătorilor auto de a deruta călătorii? (T.A.)

Rubrică realizată de Mircea BUJORESCU

Vă informăm

Pe marginea unor scrisori

Trebuie să se intervină operativ!

Dintre sutele de scrisori sosite la redacție, am ales spre soluționare trei, datorită faptului că, într-adevăr, ceea ce se solicită cetățenii sunt lucruri pe deplin realizabile. Cererile oamenilor muncii s-au izbit însă de o atitudine de delăsare, de formalism și birocratie din partea celor datori să le rezolve. Faptul că au apelat cu încredere la noi ne-a determinat să ne deplasăm la fața locului. Și, în toate cazurile, ne-am convins că oamenii au dreptate. Suntem atențioși celor în drept necazurile acestor cetățeni.

ȘASE LUNI PENTRU O VIZĂ

Electricianul Tiberiu Hossu, locatar al blocului 15C, de pe strada „Aviatorilor”, cartierul „Aeroport” din Petroșani, vine cu o reclamație pe deplin întemeiată. În iunie 1984, blocul a fost dat în folosință. Până în luna aprilie, s-a lucrat la montarea liftului, dar nici acum acesta nu funcționează. Am vizitat blocul. E adevărat, să urci zilnic de câteva ori 7-8-9 etaje, uneori cu bagaje sau copii mici, este destul de incomod. Locatarii își varsă, fiecare în felul lui, năduful. I-au sprijinit pe meseriașii I.G.C.L. la lucrările electrice de montare, ultimul termen de dare în funcțiune a liftului a fost luna august, dar sintem în noiembrie și situația e aceeași. Șeful echipei de reparat ascensoare, maistrul Mihai Neuhof are și dînsul dreptate. Liftul poate ori cînd funcționa, încă din luna aprilie, numai că nu a primit viza de la ISCIR Sibiu. Pe tovarășul Adalbert Donko, responsabil girant pentru ascensoare, în cadrul I.G.C.L. Petroșani, nu l-am găsit, dar considerăm că șase luni este prea

mult pentru o viză. Așteptăm un răspuns în fapte!

A TREIA IARNĂ...

Profesoara pensionară Lidia Bejan, din strada „Vasile Roaită”, blocul 2, scara I, ne scrie: „Au trecut două ierni și este în prag a treia iarnă de cînd conductele de termoficare care intră în blocul nostru stau „în aer”. Ar trebui izolate și acoperite pe o distanță de 10 m. Cu această problemă, ne-am adresat constructorilor și asociației de locatari, însă fără nici un rezultat. Problema este serioasă (și ușor de rezolvată) în această perioadă de stricte economii, deoarece conductele, care se ramifică în dreptul blocului nostru, servesc cu adevărat termic trei blocuri cu 12 scări. Vă rugăm să ne acordați sprijinul, intervenind pe lingă E.G.C.L. și A.C.M. Petroșani să finalizeze această lucrare și, evident, să repare defecțiunile”. Am fost pe strada Vasile Roaită. Chiar atît de greu este să se aducă un tractor cu lamă și, în nici măcar o oră, să se acopere cu pămînt acele conducte (pentru a nu se pierde căldură), să

remedieze defecțiunile cu priceina? Sau se așteaptă a treia iarnă?

UN BLOC UITAT

Cinci locatari — Nicolae Negoțiu, Nicolae Șerban, Ioan Pocanschi, Victor Bobic, Wilhelm Gall, din Petroșani, strada „Aviatorilor”, blocul 18 — ne solicită sprijin pentru izolarea acoperișului de la bloc. Blocul este destul de vechi și acoperișul n-a fost izolat niciodată de la darea în folosință. Am fost la blocul 18, în care locuiesc, în majoritate, oameni ai muncii de la cooperativa „Unirea”. Demersurile lor repetate au fost în van. Apa se infiltră prin plafoanele locuințelor, burlanele de scurgere sînt impracticabile, igheaburile sînt încărcate cu nisip. Ba, mai mult, apartamentul cu nr. 1 al blocului este practic de ne locuit. Lipsesc geamurile, ușile, instalațiile sanitare, parchetul este umflat și emană un miros insuportabil. Ce face asociația de locatari, ce fac lucrătorii E.G.C.L. care răspund de acest bloc? Poate auzim de vreo măsură!

Sînt numai cîteva cazuri, din noianul celor în care ni se cere sprijin. Facem cuvenitele apeluri către asociațiile de locatari, A.C.M., I.G.C.L. și E.G.C.L. Cu specificarea că, în virtutea Legii presei, în termen de 30 de zile, organelo vizate au obligația să răspundă în scris și să comunice măsurile întreprinse. Această obligație s-a cam uitat!

Mircea BUJORESCU

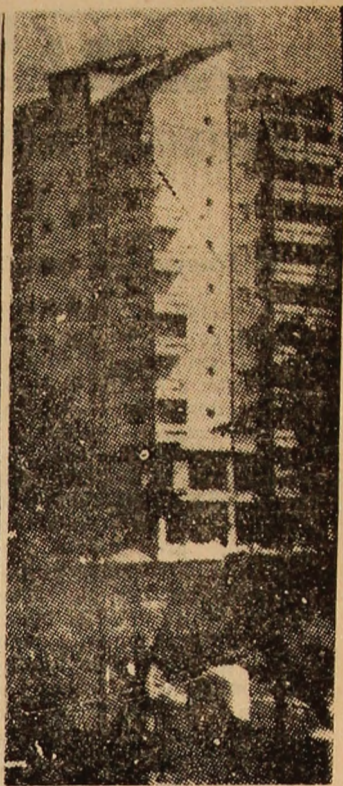
Transportul ridică probleme spinoase

(Urmare din pagina 1)

reparare dijmînd producția fiecărui schimb. Ce se poate face în sprijinul brigăzilor? „Capitolul” reparații mecanice este decisiv în condițiile mecanizării. De aceea subinginerul Ion Dobriță, șeful sectorului, ne dă asigurări că se vor îmbunătăți calitatea și rapiditatea reviziilor și reparațiilor, că se vor preveni pe viitor asemenea incidente tehnice. De asemenea, în ce privește transportul (revenim, deci, la acest aspect vital), am fost asigurați de șeful de sector că, pînă la definitivarea noului traseu, se vor lua măsuri imediate pentru schimbarea unor piese uzate din utilajele în funcțiune, pentru ca, și în aceste condiții, activitatea de transport să se apropie de exigențe. Dînd girul cuvenit interlocutorului, ne simțim datori să spunem că vom reveni pentru a vedea cum s-au realizat problemele ridicate de mineri.

Sectorul III și, implicit, brigăzile rămase sub plan, cu deosebire cele conduse de Dumitru Leonte și de Gavrilă Jurcan găsesc o resursă a redresării și în modul de integrare a noilor ortaci. Este, aceasta o problemă generală în mineritul Văii Jiului: posibilitatea de calificare rapidă a forței de muncă, de stabilizare a ei. Și aceasta nu se face în mod abstract, ci concret la locul de muncă. Minerii

mai vechi, cu experiență (pe lingă care sînt reparațiți cei ce pașesc pentru prima oară în mină) înțeleg acest lucru, dificultățile de acomodare inerente începutului. După cum subliniau tovarășii Ion Izvernar, ajutorul șefului de sector, și Ștefan Bieskei, secretarul comitetului de partid pe sector, un asemenea aspect se află pe prima filă a agendei de lucru, cu rezultate care lasă să se întrevadă o perspectivă mai bună în asigurarea efectivelor. Fenomenul fluctuației, îngrijorător pînă acum, se diminuează treptat pe măsură ce nou încadrații din sector cum ar fi Gheorghe Coman, Marin Ionică, Marin Mihai, Radu Luchian îmbrățișează decisiv titlul de viitor miner. Ei punînd, cum se spune, umărul ca brigăzile în care lucrează să intre, cît mai repede, în parametrii de plan.



Verticale noi, în Petroșani Nord.

Tineri pe scena Teatrului de stat „Valea Jiului”

Se lucrează intens, în aceste zile la montarea unei noi piese de teatru pe scena instituției noastre de profil. Este vorba de „Anonimul venețian”, lucrare aparținînd dramaturgului italian Giuseppe Berto. Pe afișul spectacolului, regizat de Cătălin Naum, întîlnim doi tineri actori, absolvenți ai Institutului de Artă Teatrală și Cinematografică „Ion Luca Caragiale” din București, Patricia Grigoriu și Claudiu Bleonț, precum și un debutant, Adrian Tatu, semnat al scenografiei. Intr-una din pauzele dintre repetiții am stat de vorbă cu Adrian Tatu, în dorința de a-l prezenta cititorilor noștri.

— Ce înseamnă pentru Adrian Tatu „Anonimul venețian”?

— Pentru mine, un debutant în scenografie, „Anonimul venețian” are o dublă semnificație; prima ar fi bucuria de a colabora cu unul dintre regizorii de marcă ai scenelor noastre — l-am numit pe Cătălin Naum — și cu doi tineri ca și mine — Patricia Grigoriu și Claudiu Bleonț, actori cu o largă paletă expresivă, iar cea de-a doua de a-mi vedea ideile și gîndurile puse pe scenă. Una este schița sau macheta de decor și alta este scena: „Anonimul venețian” reunește multă muncă, dar mai ales pasiune din partea născătră, a tuturor. Sper să fie un spectacol bun.

— Proiecte?

— Unul apropiat: „Nevastă de ocazie” aparținînd lui Kostas Asimakopoulos, pe care, tot aici, la Petroșani, îl vom monta în regia lui Radu Băieșu.

— Ce înseamnă, de fapt, scenografia pentru Adrian Tatu?

— Dăruire totală. Este introducerea propriei mele persoane în spectacol. Sînt, cum se spune, un debutant. În facultate — am absolvit secția de scenografie a Institutului de Arte Plastice „Nicolae Grigorescu” din București, promoția 1985, am făcut scenografia la „Henric al IV-lea” de W. Shakespeare, subiect care a constiuit lucrarea mea de diplomă și cu care voi participa la „Triunghi de scenografie”, manifestare găzduită de sala Dalles din București. Acum e altceva. Scenografia înseamnă pentru mine meserie. În creația scenografică eu pun pasiune, îmi traduc ideile, gîndurile.

Interviu consemnat de H. ALEXANDRESCU

SPORT • SPORT • SPORT • SPORT • SPORT • SPORT • SPORT • SPORT • SPORT

**MINERUL - ȘTIINȚA VULCAN - JIUL PETROȘANI 2-3 (1-2).**  
Incurajată de eliminarea divizionarei B „Minerul” Lupeni, formația din Vulcan a abordat cu seriozitate partida cu cealaltă competitoră din eșalonul secund, respectiv, Jiul Petroșani. Drept urmare, după numai 7 minute, gazdele iau conducerea: o fază prelungită de atac se termină cu un spectaculos „un-dor” între Barbu și Topor; șut din 14-15 metri și 1-0. Jocul se echilibrează „Jiul” are multe lovituri de colț și la cea de-a treia balonul centrat este prelungit, cu capul de Sălăgean pînă la Lasconi și... egalitate, 1-1.  
Gazdele, încurajate de spectatori prezenți, atacă și ratează în minutele

Ieri, în „Cupa României”, la fotbal:  
**Recital fotbalistic în... prelungiri!**  
25 și 30, dar, pînă la urmă, repriza se termină în avantajul... oaspeților; în minutul 41 scapă Sălăgean, șut în Bogheanu, care respinge pînă la Lasconi și acesta trimite în poarta goală: 1-2.  
Repriza a doua decurge liniștita pînă în minutul 67, chiar dacă am consemnat pînă în acel moment cîteva ratări ale Jiului. În minutul 67 însă se înscrie cel mai frumos gol al meciului. Barbu centrează, de pe partea dreaptă și profitînd de uluiala apărătorilor de la Jiul, Truică, venit în viteză, înscrie cu capul de la 8-10 metri, 2-2.

In minutul 87 marele moment psihologic al meciului: deschidere excelentă a lui Ene Ciprian spre Barbu, acesta îl depășește pe Neagu, pătrunde singur în careu, trage în colț scurt, dar Homan respinge în corner! Putea fi 3-2 și în minutul 89, dar arbitrul Doru Buciuman refuză un penalty pentru gazde. După care urmează... prelungirile.  
In prima repriză a prelungirilor, gazdele cedează teren și în minutul 96 la o gafă a apărării Minerului, Mulțescu înscrie, 2-3!  
In replică, pe contraatac, Barbu și Bejan ratează — imediat — egalarea. In

minutul 105 ratează singur în careu Cioria! Peste un minut bară la șutul lui Mulțescu, din lovitură liberă de la 18 metri. În minutul 110 ratează din nou Cioria... Peste un minut e rîndul lui Kroutil... În ultimul minut ratează Dordea o egalare pe care jucătorii din Vulcan o meritau. Calificată, Jiul Petroșani.  
**Minerul Știința Vulcan:** Bogheanu — Tănăsie (din min. 46 Izsak), Frățilă, Truică, Chitac — Dordea, Ene, Cioria — Constantin (din min. 60 Bejan), Topor, Barbu.  
**Jiul Petroșani:** Homan — V. Popa, Buzduga, Neagu, P. Grigore — Stana, Mulțescu, Sălăgean — Benone P. (din min. 59 Pachitanu), Lasconi, Răducanu (din min. 46 Kroutil). (AL. TATAR)

Duminică, 3 noiembrie		Marți, 5 noiembrie		Vineri, 8 noiembrie	
11,30 Telex.	21,30 Toamnă românească. Muzică ușoară. (color).	22,00 Inchiderea programului.	20,40 Film artistic: „Intoarcerea de pe orbită”. Premieră pe țară. Producție a studiourilor sovietice. (color).	20,00 Telex.	21,35 Experiența înaintată: inițiative, eficiență.
11,35 Lumea copiilor. — Telefilmoteca de ghiozdan: „Prietenii văilor verzi” Episodul 9. (color).	21,50 Telexjurnal.	20,00 Telexjurnal.	20,50 Seara televiziunii sovietice. (color).	13,05 La sfîrșit de săptămîină. (color).	21,50 Telexjurnal.
12,40 Din cununa cîntecului românesc. (color).	22,00 Inchiderea programului.	20,15 Actualitatea în economie. (color).	21,50 Telexjurnal.	14,45 Săptămîna politică. (color).	22,00 Inchiderea programului.
13,00 Album duminical (parțial color).	<b>Luni, 4 noiembrie</b>	22,00 Inchiderea programului.	22,00 Inchiderea programului.	19,00 Telexjurnal.	22,00 Inchiderea programului.
14,45 Insemne ale unui timp eroic (color).	20,00 Telexjurnal.	<b>Miercuri, 6 noiembrie</b>	<b>Joi, 7 noiembrie</b>	19,20 Teleenciclopedia. (color).	22,05 Telexjurnal.
15,00 Inchiderea programului.	20,20 Orizont tehnicoștiințific. (color).	20,25 Teatru TV: „Cronică de vitejie” de Dan Tărchilă. (color).	20,00 Telexjurnal.	19,45 Meridianele umorului și cîntecului. (color).	22,15 Farmecul operetei (color).
19,00 Telexjurnal.	20,40 Tezaur folcloric (color).	21,50 Telexjurnal.	20,20 Pe coordonatele dezvoltării (color).	20,20 Film artistic: „Flori pentru Alexis” (color).	22,30 Inchiderea programului.
19,20 Țara mea azi. — Tîrgoviște (color).	21,05 Roman foileton: „Wagner”. Premieră pe țară. Coproducție internațională. (color).	22,00 Inchiderea programului.	20,35 Școala și uzina —	21,05 Serial științific: „Planeta vie”. Episodul 18. (color).	
19,35 Cîntarea României (color).	21,50 Telexjurnal.	22,05 Cabinet de informații politico-ideologice.			
20,15 Film artistic: „Un frate formidabil”.					

# ACTUALITATEA ÎN LUME

## Sesiunea Adunării Generale a O. N. U.

### Intervenția reprezentantului țării noastre

NAȚIUNILE UNITE 31 (Agerpres). — În cel de-al doilea comitet al Adunării Generale a O.N.U. au loc ample dezbateri în legătură cu starea economiei mondiale, dezvoltarea și cooperarea economică internațională. Majoritatea covârșitoare a vorbitorilor exprimă preocuparea profundă a guvernelor și popoarelor lor față de situația gravă de criză și instabilitate din economia mondială și fenomenele negative multiple pe care aceasta le generează, ale căror consecințe sînt resimțite de toate statele, dar,

în primul rînd de cele în curs de dezvoltare.

Reprezentantul țării noastre a subliniat în cuvîntul său că actuala stare de lucruri reclamă — ca urmare a caracterului global al problemelor dezvoltării și cooperării economice internaționale — urmărirea și promovarea unor soluții globale, cu participarea tuturor statelor, în condiții de egalitate, cu adevărat democratice, în interesul tuturor națiunilor și în primul rînd al țărilor în curs de dezvoltare, al stabilității economice și politice în întreaga lume.

România — a declarat vorbitorul — consideră că numai prin inițierea fără întârziere a unui dialog autentic, în cadrul Organizației Națiunilor Unite între statele dezvoltate și țările în curs de dezvoltare și prin desfășurarea lui într-un spirit de urgență, constructiv și de înaltă responsabilitate, într-un ritm susținut se vor putea pune baze sănătoase și stabile evoluției de ansamblu a economiei mondiale.

## Înalte aprecieri date rezultatelor Consfătuirii de la Sofia a Comitetului Politic Consultativ al statelor participante la Tratatul de la Varșovia

PRAGA 31 (Agerpres). — Prezidiul C.C. al P.C. din Cehoslovacia și guvernul R.S. Cehoslovace, examinînd o informare cu privire la rezultatele Consfătuirii de la Sofia a Comitetului Politic Consultativ al statelor participante la Tratatul de la Varșovia, au aprobat activitatea delegației cehoslovace și au dat o înaltă apreciere documentelor adoptate — informează agenția CTK. S-a arătat că R.S.C. va contribui prin toate forțele la normalizarea situației internaționale, renașterea procesului destinderii internaționale și extinderii acestuia asupra tuturor domeniilor relațiilor dintre state, dezvoltării colaborării internaționale, la

o cotitură spre mai bine, asigurarea păcii și securității în Europa și în întreaga lume.

☆

BERLIN 31 (Agerpres). — Biroul Politic al C.C. al P.S.U.G. și Consiliul de Miniștri al R.D. Germane au aprobat un raport cu privire la Consfătuirea de la Sofia a Comitetului Politic Consultativ al statelor participante la Tratatul de la Varșovia, precum și activitatea desfășurată cu acest prilej de delegația R.D.G., relatează agenția ADN.

Biroul Politic al C.C. al P.S.U.G. și Consiliul de Miniștri al R.D.G. au stabilit sarcinile ce se impun în acest sens, adaugă ADN.

### Consultări sovieto-canadiene

OTTAWA 31 (Agerpres). — La Ottawa au avut loc consultări sovieto-canadiene în problemele neproliferării armei nucleare, anunță agenția TASS. Au fost examinate problemele întăririi în continuare a regimului internațional al

neproliferării în lumina rezultatelor recente Conferinței pentru examinarea modului de aplicare a Tratatului privind neproliferarea armelor nucleare, precizează sursa citată.

## Știri din țările socialiste

BEIJING 31 (Agerpres). — Intreprinderile chineze sporesc livrările de bunuri capitale — materii prime, echipamente și alte bunuri utilizate în producție, relatează agenția China Nouă, citînd statistici oficiale.

Astfel, este menționată activitatea desfășurată în acest domeniu de unitățile industriale din provincia Hubei, unde în cursul anului trecut producția de laminate de oțel a atins 4 060 000 tone, depășindu-se prevederile cu 600 000 tone.

☆

PHENIAN 31 (Agerpres). — O serie de noi capaci-

tăți de producție au intrat în funcțiune în ultima perioadă în diferite sectoare ale economiei naționale a R.P.D. Coreene. Astfel, după cum informează agenția ACTC, o instalație gigant de separare a oxigenului a fost montată la Complexul siderurgic „Ciălima”.

Printre ultimele realizări ale constructorilor de mașini se înscrie și presa de 1 000 tone montată la un complex industrial din Ryongsong.

Agenția ACTC anunță, de asemenea, finalizarea lucrărilor de electrificare a secțiunii de cale ferată

Kungol — Taehing, ca și încheierea construcției a 40 de microhidrocentrale în provincia Ryanggang.

☆

BERLIN 31 (Agerpres). — A fost terminată electrificarea căii ferate Warren — Rostock, ceea ce înseamnă că întreaga tracțiune pe calea ferată care traversează R.D.G. de la sud la nord este în prezent electrică. După cum relatează agenția TASS, în prezent se desfășoară intens lucrările de legare a portului Rostock de calea ferată electrificată, ceea ce va permite îmbunătățirea considerabilă a traficului feroviar în zonă.

## Reevaluări ale consecințelor unui război nuclear

Cu numai zece ani în urmă, numeroși oameni de știință ajunseseră la concluzia că planeta noastră ar putea supraviețui unui război nuclear de mari proporții, restabilindu-se, apoi, într-un singur deceniu. Concluzie, în prezent, categoric contestată de noile cercetări privind efectele exploziilor nucleare asupra climei Terrei, orașelor și agriculturii.

Fumul, în întregime neglijat în aprecierile anterioare asupra războiului atomic, este cea mai pronunțată urmare a izbucnirii conflictului. Aceasta se datorează faptului că orașele sînt pline de combustibili lichizi, materiale plastice și bitum care, cînd ard, degajă o perdea groasă de fum negru. Dacă o cantitate destul de mare de fum se ridică la o altitudine înălțată de mare să nu poată fi înlăturat de ploaie, s-ar întinde o mantie neagră ce ar acoperi o mare parte

din Emisfera nordică. Ultimele calcule, obținute de un comitet al Consiliului Internațional al Uniunilor Științifice, reiterează că fumul degajat în urma u-

Reexaminarea părerilor legate de consecințele directe ale războiului nuclear nu fac însă ca acestea să fie mai puțin înspăimîntătoare. Potrivit unor

rile provocate de exploziile nucleare în orașe sînt datorate, aparent, efectului suflului exploziilor, așa cum s-a apreciat în legătură cu pieirea oamenilor la Hiroshima. Dar bomba din 1945 a fost ceea ce acum ar fi considerată o simplă armă tactică. Un proiectil atomic modern, explodînd într-un oraș, ar crea probabil o masă de foc care, purtată de forța vîntului, ar distruge totul pînă dincolo de zona suflului ucigaș al exploziilor.

Această furtună de foc ar putea face de patru ori mai multe victime decît exploziile propriu-zise ale bombelor și de suflul acestora. Asemenea raționamente asupra efectelor nucleare creează multe posibile implicații pentru strategia nucleară — dar lecția nu va fi învățată dacă strategii se rezumă doar la reprogramarea țin-telor armelor nucleare.

(Agerpres)

## DIN PRESA STRĂINĂ

(„INTERNATIONAL HERALD TRIBUNE”)

nui război nuclear de mari proporții ar putea aprinde nouă zecimi din lumina solară (care, obișnuit, cade pe Pămînt — n.r.). Noii de fum ar duce imediat la reducerea temperaturii pe Pămînt cu aproximativ 30 de grade Fahrenheit pentru un an sau mai mult. Comitetul consideră că o asemenea situație ar provoca importante distrugerii agriculturii în Emisfera nordică, precum și perturbații sezonului musonic din Asia, afectînd grav recoltele și declanșînd foamete.

studii prezentate, de curînd, la Institutul de Medicină din Washington, efectele de pînă acum ale radițiilor și flăcărilor exploziilor nucleare au fost subestimate. Reevaluarea pierderilor umane de la Hiroshima a dus la concluzia că radițiile nucleare ar putea reprezenta un pericol mai mare decît cel cunoscut — nivelul radiației pentru a ucide oameni pare să fie mult mai mic.

Altă reevaluare privește consecințele războiului nuclear asupra orașelor. Guvernul (american — n.r.) apreciază că pierde-

## Vremea în luna noiembrie

Pe un fond de vreme rece, în luna noiembrie se vor produce fluctuații termice. Regimul pluviometric va fi apropiat de normal. Precipitațiile, care vor fi și sub formă de lapoviță și ninsoare, vor avea o distribuție neuniformă pe teritoriul țării.

Prima decadă a lunii noiembrie se va caracteriza, la început, printr-o vreme schimbătoare în cea mai mare parte a țării. Apoi vremea va deveni, în general frumoasă, dar rece, cu cerul variabil. Vor cădea ploi cu caracter de aversă în Banat, Crișana, Maramureș, Transilvania și în jumătatea de nord a Moldovei. În rest, se vor semnala ploi izolate. Spre mijlocul decădei, în Moldova și zona de munte, trecător, ploile se vor transforma în lapoviță și ninsoare. Vîntul va sufla slab pînă la moderat cu intensificări din sectorul vestic, în zona de munte în primele zile. Temperaturile minime vor fi cuprinse între minus 4 și plus 6 grade, izolat mai coborîte în centrul și nord-estul țării la începutul lunii. Pe alocuri, se va produce ceață, iar în zona de munte chiciură.

În a doua decadă va predomină o vreme umedă. Cerul va fi mai mult acoperit. La început, precipitațiile vor fi intermitente sub formă de burniță și ploaie exceptînd centrul, nordul țării și zona de munte,

unde vor fi și sub formă de lapoviță și ninsoare. Spre mijlocul perioadei se va semnala, îndeosebi, lapoviță și ninsoare. În ultimele zile în majoritatea zonelor țării vor predomină ploile. Vîntul va prezenta intensificări temporare în estul și sudul țării, precum și în zona de munte. Temperaturile minime vor fi cuprinse între minus 8 și plus 2 grade, pe alocuri mai coborîte în a doua parte a decădei în Transilvania și nordul Moldovei. Maximele termice din timpul zilei se vor situa între 4 și 14 grade. Izolat se va produce polci.

În decada a treia vremea va fi, în general, închisă mai ales la începutul intervalului. Precipitațiile vor fi, îndeosebi, sub formă de ploaie în prima parte a decădei și în ultimele zile, iar în restul perioadei, predominant sub formă de lapoviță și ninsoare. Vîntul va sufla moderat cu intensificări de scurtă durată pînă la tare, predominant din centrul și nord-estul țării în sud-est. Temperaturile minime vor fi cuprinse, în general, între minus 5 și plus 5 grade, iar cele maxime între 4 și 12 grade. La mijlocul intervalului minimele termice vor coborî, izolat, sub minus 10 grade în centrul și nordul țării, iar maximele pot deveni negative.

(Agerpres)

## memento

TV.

### FILME

PETROȘANI — 7 Noiembrie: Piciu; Unirea: Actorul și sălbaticii, I-II; Paringul: Toate mi se întîmplă numai mie. LONEA: Acasă. ANINOASA: Rocky II. VULCAN — Luceafărul: Masca de argint. LUPENI — Cultural: Mușchetarii în vacanță. URICANI: Declarație de dragoste.

N.R. Eventualele modificări intervenite în programarea filmelor aparțin Intreprinderii Cinematografice Județene Hunedoara.

20,00 Telegazeta.  
20,20 Actualitatea în economie.  
20,40 Ritmuri... ritmuri cu orchestra de muzică ușoară a Radioteleviziunii (color).  
21,05 Cadran mondial (color).  
21,25 Serial științific: „Planeta vie” (color).  
21,50 Telegazeta.

## memento

### Mica publicitate

VIND urgent Fiat 850, preț convenabil. Vulcan, strada Republicii bloc B53, sc. II, ap. 17. (2207)  
FAMILIILE Piwowarczyk și familia Blaga urează un călduros „La mulți ani!” scumpei lor mame Piwowarczyk Maria cu ocazia împlinirii a 80 ani. (2184)  
PIERDUT foaie de parcurs nr. 789635/12 iulie 1985, eliberată de S.P.I.U. 39 Timișoara pe numele Grito Iosif. O declar nulă. (2211)

PIERDUT cartele de student pe numele Popescu Iulian Ion și Oprescu Nicolae, eliberate de Institutul de Mine Petroșani. Le declarăm nule. (2210)  
PIERDUT legitimație de serviciu pe numele Oprisa Marinela, eliberată de S.U.C.T. Petroșani. O declar nulă. (2209)  
PIERDUT legitimație bibliotecă (periodice) nr. 3843, eliberată de Institutul de Mine Petroșani. O declar nulă. (2208)

### ANUNȚ DE FAMILIE

MARIOARA, soție, Ușu și Oliver, fii amintesc cu profundă durere împlinirea a 6 luni de la înțelegerea din viață a scumpului soț și tată  
MINZAT OLIVER  
Nu te vom uita niciodată.