



Steagul ROȘU



ORGAN AL COMITETULUI MUNICIPAL PETROSANI AL P.C.R.
ȘI AL CONSILIULUI POPULAR MUNICIPAL

ANUL VIII, NR. 10 655 | MIERCURI, 17 DECEMBRIE 1986 | 4 PAGINI — 50 BANI

ȚĂRII, CÎT MAI MULT CĂRBUNE!

În spiritul sarcinilor și indicațiilor trasate de tovarășul NICOLAE CEAUȘESCU

Ritm intens la pregătirea capacităților viitoare

Producțiile zilnice ale minei Livezeni din această perioadă, încă nu se situează la nivelul preliminarului prevăzut pentru începutul anului viitor. Este, desigur, o situație de natură să mobilizeze și mai mult acest colectiv de muncă, pentru găsirea căilor eficiente de creștere a cantităților de cărbune, în așa fel încît elementele care să asigure îndeplinirea preliminarului stabilit pentru trimestrul I din 1987 să devină certe, să devină o realitate.

Soluția se află, desigur, în accelerarea ritmului lucrărilor de pregătire a capacităților viitoare, în

asa fel încît abatajele, care intră în funcțiune, să producă la nivelurile prevăzute. Situația din sectorul II al minei este, din acest punct de vedere, ilustrativă: a fost finalizat, și urmează să fie demarat, un abataj de mare capacitate, din care primele tone de cărbune vor porni spre suprafața la finele celei de-a doua decade a acestei luni. Nu se poate spune că, paralel cu ritmul ridicat la execuția lucrărilor miniere pentru conturarea panourilor respective, nu au fost depuse și eforturi menite să confere viitorului abataj toate premisele de a deveni un element decisiv în balanța de producție a minei. Însăși lungimea sa — de peste 180 de metri — este o premieră pentru mina Livezeni. Apoi, necesitatea de a se realiza aici, randamente superioare și, deci, producții mari, a determinat găsirea unor soluții tehnice care

constituie, și el, o nouă te pentru acest colectiv de muncă. Una dintre ele o constituie folosirea secțiilor în intersecții, ceea ce conduce, în mod direct, la o avansare mai rapidă a complexului, și deci la creșterea cantităților de cărbune exploatat.

Speranțele minierilor din sectorul III se îndreaptă spre un abataj de mare capacitate — cel din panoul I, stratul 3, blocul 6. Producția lui zilnică va fi, se estimează, de cel puțin 500 de tone, cu posibilități de a urca, foarte repede, la chiar dublul acestei cantități. Problema esențială este cea a grăbirii lucrărilor de pregătire. Pentru accelerarea ritmului, s-a introdus o combinație de înaintare la executarea planului de atac, de către brigada con-

C.T. DIACONU

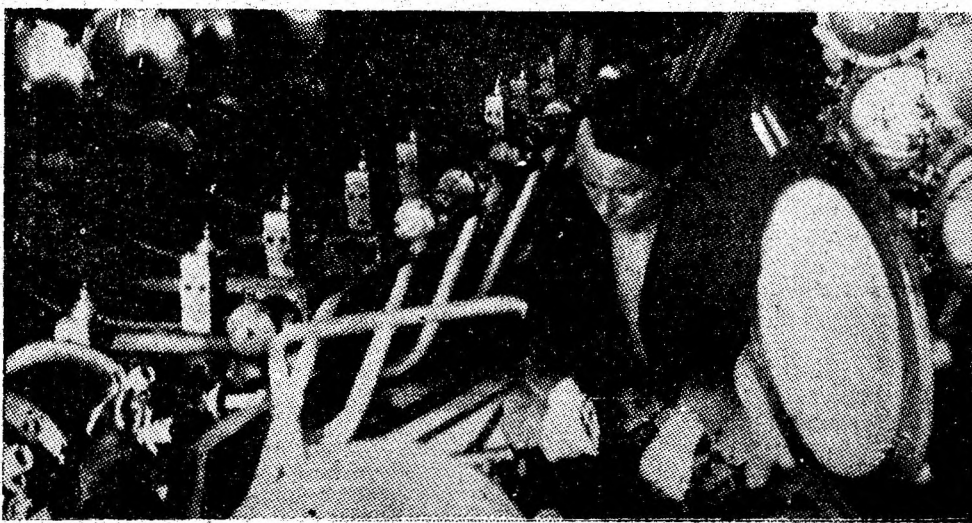
(Continuare în pag. a 2-a)

Cărbune peste plan

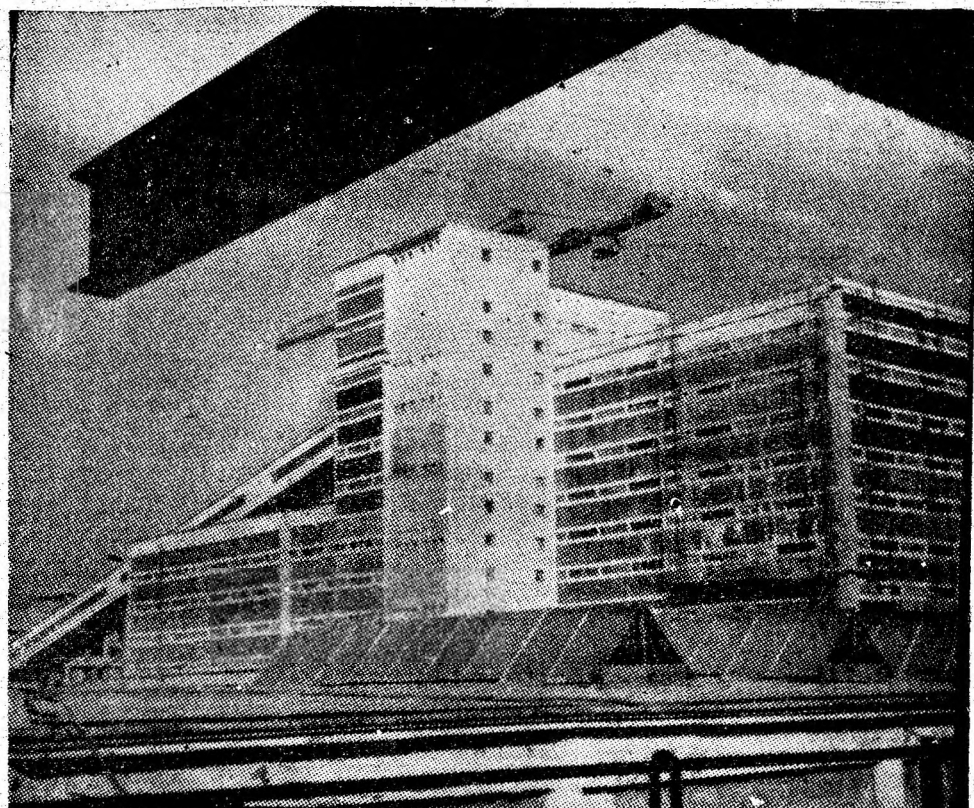
Puternic mobilizați pentru a obține producții tot mai mari de cărbune extras, acum, la încheierea primului an al cincinalului 1986—1990, minerii de la Lonea, Paroșeni și Cîmpu lui Neag au extras, împreună, peste sarcinile de plan ale lunii decembrie, mai bine de 28 000 tone de cărbune.

Prin plusul realizat în 15 decembrie, 1314 tone de cărbune, cea mai mare producție suplimentară extrasă în ziua respectivă, colectivul I.M. Paroșeni a ridicat plusul obținut de la începutul lunii la 17276 tone de cărbune.

Colectivul I.M. Cîmpu lui Neag, a folosit din plin condițiile oferite de acest început de iarnă fără zăpadă pentru a extrage din carieră tot mai mult cărbune. În 15 decembrie, plusul realizat era de 617 tone de cărbune, ceea ce le-a permis rotunjirea producției suplimentare realizate de la începutul lunii la 10 000 tone de cărbune. (D.G.)



IPSRUEEMP. Instalația de pulverizat apă pe transportoarele cu bandă — rod al unei fructuoase colaborări dintre cadrele ingineresti ale întreprinderii și specialiștii din ICITPMH. Foto: Gh. OLTEANU



Moderna preparație a cărbunelui din Livezeni, la ora ultimelor pregătiri. Foto: O. GEORGESCU

CARNETUL DE PARTID simbol al maturității și responsabilității revoluționare

Mobilizate constant la efortul general de îndeplinire a planului anual în profil teritorial, organelor și organizațiile de partid din Valea Jiului se regăsesc de fiecare dată în fruntea colectivelor de oameni ai muncii, prin modul responsabil în care comunistii știu să-și valorifice puterea de exemplu.

Titlul de comunist, această calitate definitorie pentru cei mai buni dintre cei mai buni oameni ai muncii, își materializează din plin valoarea creatoare, prin faptele de muncă deosebite pe care comunistii le realizează zilnic în activitatea de ex-

tracție a cărbunelui, în construcții, în industria ușoară și în celelalte domenii ale vieții economico-sociale. Maturitatea lor profesională și politică, spiritul de responsabilitate și dăruire în muncă, înaltele virtuți morale politice constituie în permanență pentru tinerii exemple demne de urmat în întreaga lor activitate. În acest sens, munca politico-organizatorică desfășurată de organele și organizațiile de partid pentru pregătirea și educarea tinerilor, în scopul primirii lor în partid constituie una din laturile deosebit de importante ale întăririi numerice și calitative a rîndurilor partidului. Ca urmare a muncii deosebit de eficiente desfășurate în această direcție de organele și organizațiile de partid, sub conducerea nemijlocită a Comitetului municipal de partid, în ultima perioadă peste 100 de tineri, oameni ai muncii au fost primiți în rîndurile partidului ca o răsplătă bine meritată a modului în care și-au făcut și își fac datoria la locurile lor de muncă. Printre ei regăsim

tineri cu bogată experiență în activitatea organizației revoluționare a tineretului, oameni cu rezultate deosebite în muncă, a căror contribuție la realizarea sarcinilor de plan, în colectivele din care fac parte i-a impus atenției biroului organizațiilor de bază, pentru a intra în rîndurile partidului.

Cu vie emoție, în sala mică a Casei de cultură, toți cei peste 100 nou primiți în rîndurile partidului și-au dat înțelegere pentru a li se înmîna carnetul roșu de membru al P.C.R. — simbolul maturității politice și angajării lor revoluționare. Sînt prezenți aici tineri și tinere reprezentînd toate categoriile profesionale din activitatea economico-socială a municipiului. Minerii, energeticienii, constructorii, lucrătorii din industria ușoară, din celelalte domenii ale municipiului trăiesc din plin atmosfera cu adevărat sărbătorească a înmînării documentului de partid. In-

Gheorghe CHIRVASĂ

(Continuare în pag. a 2-a)

În pag. a 3-a

MINERII URICANIULUI asigură cu răspundere și dăruire Premisele unui nou an de rodnicie

Exigență și fermitate în realizarea programului de autoconducere și autoaprovizionare teritorială

În spiritul democrației muncitorești, revoluționare, consiliile populare au sarcini deosebite în domeniul autoconducerii și autoaprovizionării teritoriale, aflate în relație directă cu procesul de creștere a calității vieții oamenilor muncii. Dăruirea, așa cum s-a subliniat la recenta sesiune a Consiliului popular municipal, autoconducerea și autoaprovizionarea reprezintă o sinteză a activității din comerț și a participării locuitorilor cu gospodării individuale la realizarea fondului centralizat al statului, prin predarea a-

nimalilor și produselor animaliere contractate pentru acest an. Dar mai întâi despre comerțul din Valea Jiului care a înregistrat în acest an o susținută și continuă dezvoltare și modernizare, reflectată în evoluția desfacerii de mărfuri pentru populație: în acest an, doar în primele 10 luni, s-a vîndut un fond de marfă superior anului trecut cu 89 257 mii lei. Comparativ cu anul 1981, suprafața comercială din Valea Ji-

T. SPĂTARU

(Continuare în pag. a 2-a)

Cînd între declarații și realitate „îngheață apele“...

Situația este deja alarmantă. Lacul de acumulare Valea de Pești, principala sursă de apă potabilă a municipiului nostru, se află sub volumul util. Cele două „întrări” — Valea de Brazi și Buta — nu asigură nici măcar o treime din debitul condițiilor meteorologice normale; așadar, pentru nevoile consumului casnic și industrial, se apelează la rezerva de acumulare. Reducerea consumurilor și restricțiile programate sînt căi menite să contribuie la stocarea apei, la prelungirea duratei de alimentare. Marii consumatori de apă potabilă din vestul municipiului au reacționat diferit față de această situație. Astfel,

I.M. Uricani are deja o sursă proprie de alimentare pe pîrîul Sterminos, în plus a redus substanțial cantitatea de apă primită din magistrala de aducțiune. I.M. Bărbăteni

Apa, cîtă există, trebuie bine gospodărită!

dispună de o captare pe Mierleasa, dar se face încă multă risipă la galea de coastă. I.M. Lupeni, deși a preluat, cu ani în urmă, două surse ale IGCL din cartierul Ștefan, folosește numai apă din rețeaua publică. De fapt, cantitățile de apă furnizate minei Lupeni și IFA „Viscoza” ar asigura alimentarea cu apă a în-

regului oraș Lupeni. Iată motivul care ne-a îndemnat, să mergem la fața locului la IFA „Viscoza”, împreună cu Ion Ulari, maistru principal la secția de apă a IGCL Petroșani...

stant. Revenim în curtea întreprinderii, unde sîntem interpeleți, din nou, de director; la solicitarea noastră de a vedea instalațiile ni se recomandă drept ghid pe maistrul mecanic Gheorghe Mesaroș. La stația de filtre, mecanicul de pompe Mariana Sîncu, ne informează:

— Pompele pentru apă din Jiu nu funcționează de o lună și jumătate, două. Apa care intră acum în stație e de la un hidrant. Ne convingem pe viu; praful acoperă de multă vreme pompele prizei din Jiu. Analiza „orto” deter-

Ion VULPE

(Continuare în pag. a 2-a)

Minerii Uricaniului asigură cu răspundere și dăruire PREMISELE UNUI NOU AN DE RODNICIE

Pregătindu-se pentru abordarea sarcinilor de plan sporite pe cel de-al doilea an al cincinalului actual, minierii Uricaniului dau expresie certă capacității lor de angajare, de muncă creatoare. Ultimele zile, ultimele săptămâni ale anului sînt marcate și la mina Uricani, ca în ațitea colective muncitorești, de fapte de muncă de excepție, confirmări ale competenței tehnico-profesionale, ale dăruirii și responsabilității formațiilor de lucru în efortul consacrat asigurării premiselor necesare ridicării extracției de cărbune la nivelul sarcinilor sporite, prevăzute pe 1987.

Sînt elocvente în acest sens faptele minerești de certă valoare profesională ale unor colective de frunte în întrecerea socialistă. Minierii brigăzilor conduse de Andrei Tokes și Aurel Șoșoi au înscris în cronică de muncă a ultimului trimestru al anului performanțe de prestigiu în săparea lucrărilor miniere menite să asigure capacitățile de producție ale anului viitor și în perspectivă, minierii sectorului I consecvenți în depășirea sarcinilor lunare, raportează realizarea înainte de termen a planului anual.

Succese clădite pe fapte de muncă

Puține zile mai despart sectorul I de un eveniment care va innobilă cronică de muncă a acestui colectiv, pe anul în curs. Datorită unei mobilizări exemplare, sectorul a extras de la începutul anului și pînă „la zi” mai mult de 10 000 tone de cărbune peste prevederi, creînd premisele îndeplinirii planului anual cu cel puțin o decadă mai devreme. Metodice, dar chibzuit, sectorul și-a stabilit încă din luna ianuarie un ritm optim pe care a știut să-l păstreze în permanență cu toate greutatea înfrînate — inerente, am putea spune, în condițiile exploatării cu metode clasice a zăcămintului, și cu destule neajunsuri pe traseele de transport. Ritmul alert, plasarea optimă a fronturilor, operativitatea și răspunderea pentru fiecare lucrare executată — acestea au fost trăsăturile definitorii ale colectivului care i-au însoțit permanent activitatea în întregul an.

Se apropie din nou, luna ianuarie. Sectorul I va intra în cel de-al doilea an al cincinalului cu un plus de experiență, cu încredere sporită în forțele sale. Metodice și chibzuit, inginerul Dumitru Florian, șeful sectorului, ne-a vor-

bit despre o seamă de mineri care fac mîndria colectivului, despre gîndurile cu care vor intra într-o nouă etapă a cincinalului. Vasile Ursache, Spiridon Scorpie, Ștefan Carți, Gheorghe Curteanu, Ion Cauni, Gheorghe Isac, Ștefan Crețu, Constantin Robu, Nicolae Bălășel, Cornel Voicu, Eugen Bălinț, Vladimir Voicu — însumează în ansamblu, experiența celor cu o activitate mai bogată, cu e-lanul și entuziasmul tinerilor. În fruntea sectorului, brigadiere ca Gheorghe Vășii, Ion Neicu, Alexandru Pato, Petru Vreme. Iată doar cîțiva din membrii acestui colectiv care au făcut pe parcursul anului dovada înaltei angajări pentru creșterea producției de cărbune.

— Gîndurile noastre pentru 1987? — repetă șeful de sector o întrebare firească. Să asigurăm aceeași organizare bună a activității, pe toate schimburile, cu grija cuvenită pentru aprovizionare, transport, protecție a muncii și toate celelalte sarcini, astfel ca sectorul să raporteze realizări frumoase — cel puțin la nivelul rezultatelor care ne-au întărit în acest an prestigiul în fața întreprinderii în fața Văii Jiului.

Două recorduri de prestigiu

Brigada de investiții a lui ANDREI TOKES : 225 ml de galerie cu ajutorul combinei de înaintare cu secțiune plină

Săparea noului orizont de bază — 300 ridică cu necesitate cerința obținerii unor viteze sporite de înaintare, pentru terminarea în timpul cel mai scurt a acestei lucrări de amploare, hotărîtoare pentru asigurarea noilor capacități de producție. Acest comandament major a fost înțeles pe deplin de minierii din brigada condusă de Andrei Tokes, căroră li s-a încredințat acest obiectiv de investiții — un nou și veritabil cîmp de afirmare a experienței și vredniciei acestei formații complexe, a electrolăcătușilor care au fost alături de mineri în obținerea unui nou record de prestigiu.

Performanța s-a obținut la săparea galeriei transversale spre nord, din care urmează să se deschidă pregătirile pentru noile fronturi de lucru în blocurile III și IV ale stratului 17—18. Profilul lucrării : 18 mp ; productivitatea obținută — 5 mc/post față de 3,4 mc/

post planificat; viteza medie zilnică: 6,8—7 ml.

Săparea galeriei a început din plin de la începutul trimestrului, deci din luna octombrie, cînd brigada a atins o viteză de 190 ml. A fost o repetiție generală pentru recordul din luna noiembrie, obținut pe baza unui program de lucru judicios și detaliat, privind organizarea schimburilor, ciclul operațiilor, aprovizionarea frontului de lucru, graficele de revizii și reparații ale utilajului. Recordul brigăzii, afirmă ing. Ioan Topa, șeful sectorului, este rezultatul direct al respectării programului de lucru, ceea ce denotă înalta profesionalitate a brigăzii, competența sa și a personalului care a asigurat înțelegerea electromecanică. Este și rodul asistenței tehnice, al coordonării judicioase a eforturilor minierilor, electrolăcătușilor, a colaborării fructuoase între schimburi. Este rodul rigorii cu care s-a stăruit, tenace și continuu,

începînd de la șeful de sector și pînă la ultimul vagonetar pentru obținerea performanței. Este un merit comun — al minierilor din brigada de elită a lui Andrei Tokes, din schimburile conduse de minierii Kacsó Laszlo, Izslay Laszlo, Izslay Albert, Mihály Iuliu și Andrei Varga, a combainierilor Gheorghe și Nicolae Dobircănu, Gheorghe Heț, Remus Crăciunescu și Ion Șerbănescu, a lăcătușilor Nicolae Cașiș, Dumitru Bitoancă, Dumitru Șunei, Grigore Colceru, Kiss Endre și Ionel Danțiu, a echipei de aprovizionare a lui Kacsó Venczel — formații de diferite specialități, coordonate cu competență de tehnicianul Teodor Bologna, adjunctul șefului de sector, de maistrilor mecanici Ioan Joca și Ionică Stoi.

A lor este performanța — sinteză a strădaniilor și competenței minerești, a lor este și ambiția de a-și depăși în viitorul an propriul record.

Brigada de pregătire a lui AUREL ȘOȘOI, din sectorul III A : viteză lunară de săpare de 205 ml de galerie executată cu combina de înaintare

Premisa reușitei brigăzii de pregătire a lui Aurel Șoșoi — 205 ml de galerie săpată în profil de 13,4 mp (susținut cu armături GDM-11) pentru punerea în funcțiune a panoului 1 Sud din blocul zero a stratului 17—18, — a fost tot conștiința datoriei. Conștiința datoriei care este sinonimă cu răspunderea pentru noile capacități de producție. Or, panoul 1 Sud este tocmai un frontal de mare capacitate, urmînd să fie dotat cu complex modern — CMA-5 H, care din primul trimestru al anului viitor trebuie să ajungă la o producție zilnică de 700—800 tone. Tot în acest bloc urmează să se deschidă, în continuare, alte abataje de mare pondere.

Brigadierul a înțeles im-

portanța lucrării, iar prin el, prin șefii de schimb Marin Manciu, Vasile Ciobanu, Fică Anastasiu și Vasile Graur, întreaga formație. La ambiția brigadierului, de a realiza un veritabil record în săparea acestei lucrări miniere de maximă urgență s-au racordat toate schimburile, constituite din mineri politiciști, din combainieri pricepuți și înimoși — Ioan Nichițelea, Constantin Udrescu, Mihály Matei — care au asigurat și revizia și întreținerea modernului utilaj — combina de înaintare. Brigada s-a bucurat de o bună aprovizionare din partea echipei lui Mircea Brudan, s-a bucurat de o competență asistentă tehnică pe toate schimburile, asigurată de cadrele tehnice cele mai valoroase, în frunte cu

șeful de sector, ing. Alexandru Pușcaș.

— Brigada a beneficiat însă, în primul rînd, de propria sa capacitate și experiență — ne-a relatat șeful de sector. Brigadierul are o vechime de un sfert de secol la mina Uricani, din care peste jumătate de timp conducător de formație. Capacitatea de a organiza cu precizie munca fiecărui schimb, a fiecărei echipe specializată pe operații, aprovizionarea riguroasă, disciplina fermă conjugată cu spiritul de inițiativă au asigurat organizarea eficientă a muncii. Pe această bază au obținut viteze sporite de înaintare de cîte 8 ml pe zi, producții sporite, de 12 tone pe post, cu 5 tone pe post superioare prevederilor.

Pe calea modernizării

O lucrare de reală însemnătate va fi executată la mina Uricani în anul 1987. Este vorba despre sediul școlii de calificare — o bază materială modernă ce va cuprinde săli de clasă, cabinete, laboratoare și dotarea tehnică necesară cursurilor.

Lucrarea face parte dintr-un program mai amplu de modernizare și dezvoltare a activității întreprinderii. În acest context, amintim că tot în anul viitor, la mina Uricani vor începe lucrările pentru dispecerizarea sistemului informațional și construirea unei moderne stații de salvare minieră.



Minerii din brigada condusă de Gheorghe Vășii, sectorul I al I.M. Uricani.

Prioritar, în atenția noastră

PROTECȚIA MUNCII

Îmbunătățirea continuă a condițiilor de muncă, grija pentru prevenirea accidentelor și a îmbolnăvirilor profesionale sînt înscrise ca preocupări permanente ale organului colectiv de conducere de la mina Uricani și, totodată, ca îndatoriri majore ale personalului investit cu sarcini în domeniul protecției muncii.

Sențios, în acest sens, este faptul că în anul 1986 pentru protecția muncii au fost alocate 5 milioane lei. Cea mai mare parte a acestor fonduri a fost destinată îmbunătățirii măsurilor de tehnică securității, acțiunilor în domeniul protecției muncii, condițiilor igienico-sanitare, aerajului, procurării echipamentului de protecție, propagandei și instruirii personalului muncitor.

Ca o formă de tehnică securității oamenilor am adoptat instructajul introductiv general la cabinetul de protecție a muncii pe baza unui program analitic care cuprinde lec-

ții teoretice și practice exemplificate prin filme de protecție a muncii specifice meseriilor. Cu bune rezultate folosim stația de radioamplificare a minei, la care inginerii APM prezintă diferite materii ale cu exemple concrete de la locurile de muncă. Concomitent, s-au realizat importante îmbunătățiri în ceea ce privește organizarea muncii la fronturile de lucru, transportul și circulația personalului, funcționarea utilajelor și instalațiilor, ceea ce asigură un grad sporit de securitate pe întreaga mină. Ca urmare a acestor condiții materiale create, a măsurilor luate în domeniul protecției muncii, situația accidentelor de muncă și a îmbolnăvirilor profesionale înregistrează o ameliorare semnificativă față de anul 1985.

Cu toate acestea, nu avem dreptul să ne declarăm satisfăcuți. În această activitate, întotdeauna este loc pentru mai bine. Întărirea fermită și preven-

nirea cauzelor generatoare de accidente și îmbolnăviri profesionale, a avarierilor va sta în permanență în atenția maistrilor și conducătorilor formațiilor de lucru — șefi de brigadă, șefi de echipă, șefi de schimb și conducătorii sectoarelor.

Sub conducerea organizației de partid, cu sprijinul organizațiilor sindicale, toți factorii cu răspundere în acest domeniu, va trebui să acționăm mult mai intens și cu responsabilitate pentru cunoașterea și respectarea strictă a normelor de protecție a muncii, a legislației în vigoare, a măsurilor tehnice și organizatorice adoptate la mină, pentru sporirea exigenței în organizarea și exercitarea controlului în toate schimburile, la fiecare loc de muncă, pentru îmbunătățirea continuă a activității de protecție a muncii și creșterea gradului de securitate în subteran.

Sing. Gheorghe MAXER, șeful compartimentului de protecție a muncii



La sfat cu ortacii sectorului III, înainte de intrarea în subteran.

