



Steagul ROȘU



ORGAN AL COMITETULUI MUNICIPAL PETROSANI AL P.C.R.
SI AL CONSILIULUI POPULAR MUNICIPAL

ANUL VIII, NR. 10 636

JOI, 18 DECEMBRIE 1986

4 PAGINI — 50 BANI

ȚĂRII, CÎT MAI MULT CĂRBUNE!

IN DECEMBRIE — PRODUCȚIA ZILNICĂ LA NIVELUL LUNII IANUARIE '87

Realizăm nivelele de extracție ale anului viitor

Producția minei Lupeni se înscrie pe o curbă ascendentă, care probează resursele existente în această mare întreprindere minieră furnizoare de cărbune pentru cocs din țară. Rezultatele obținute, an de an, ilustrează precizia și împliniri în ce privește valorificarea unor astfel de posibilități — și aceasta în cadrul unei activități eficiente.

Este, acesta, cazul și al muncii desfășurate în prezent, ca și, mai ales, al perspectivei ce interesează producția din cel de-al doilea an al actualului cincinal. În 1987, planul minei se apropie foarte mult de 3 milioane de tone de

cărbune, înregistrând, față de 1986, o creștere de 400 000 tone de cărbune. În acest cadru, în suta noastră de investigații reportericești privind pregătirea producției anului viitor în așa fel încât, încă de pe acum, să se atingă nivelurile de producție din primul trimestru al anului 1987, ne-am adresat tovarășului inginer Constantin Ionescu, director adjunct cu producția, solicitându-i, pentru început, să ne prezinte actualitatea muncii de la mina Lupeni, din perspectiva eforturilor pentru încadrarea în nivelurile sarcinilor de plan stabilite pentru începutul anului viitor.

— Se poate afirma, cu îndreptățire, că, în prezent, am ajuns deja la cotele prevăzute pentru producțiile zilnice din primul trimestru al anului 1987. Acesta este rezultatul eforturilor depuse pentru creșterea realizărilor, al materializării măsurilor adoptate de adunarea generală a oamenilor muncii, de organul de conducere colectivă, pen-

tru pregătirea producției anului viitor. De altfel, o caracteristică, din acest punct de vedere, al perfecționării activității, o constituie faptul că programul respectiv de măsuri tehnico-organizatorice este cunoscut și însușit la fiecare loc de muncă, determinând măsuri concrete pentru transpunerea lui în viață.

— Care sînt direcțiile prioritare ale eforturilor pentru creșterea producției de cărbune, pentru realizarea, încă din această lună decembrie, a ritmurilor preconizate pentru

Interviu realizat de C.T. DIACONU

(Continuare în pag. a 2-a)

Vizita de lucru a tovarășului NICOLAE CEAUȘESCU la Întreprinderea „Autobuzul” din Capitală

Tovarășul Nicolae Ceaușescu, secretar general al Partidului Comunist Român, președintele Republicii Socialiste România, a efectuat miercuri, o vizită de lucru la Întreprinderea „Autobuzul” din Capitală, unitate reprezentativă a industriei noastre constructoare de mașini.

Tovarășul Nicolae Ceaușescu a fost întâmpinat, și de această dată, cu deosebită dragoste și stimă de puternicul detașament muncitoresc de aici. Întîlnirea conducătorului partidului și statului nostru cu factorii de răspundere și specialiștii prezenți s-a constituit într-o analiză aprofundată a rezultatelor dobîndite de colectivul întreprinderii pe linia asimilării de noi produse, precum și a direcțiilor principale de acțiune pentru diversificarea în continuare a fabricației, pregătirea temeinică și îndeplinirea în cele mai bune condiții a planului pe 1987.

În cadrul unei expoziții special amenajate au fost prezentate noi tipuri de autobuze, troleibuze, microbuze, și autoutilitare. Directorul întreprinderii, Dumitru Gheorghe, a informat că indicațiile date

de tovarășul Nicolae Ceaușescu cu prilejul vizitei precedente au fost transpuse în viață, ceea ce asigură sporirea considerabilă a calității produselor, a eficienței întregii activități. S-a subliniat că în vederea realizării acestor importante obiective a fost creat un colectiv larg de specialiști, care, sub îndrumarea directă, nemijlocită, a Comitetului Național pentru Știință și Tehnologie, a examinat și soluționat probleme privind îmbunătățirea activității de proiectare, concepție și producție, în condițiile utilizării cît mai depline a capacităților, a bazei tehnico-materiale, a forței de muncă, valorificării superioare a tuturor resurselor de care dispune întreprinderea. În acest sens, a fost evidențiat faptul că s-a trecut la realizarea de noi autovehicule destinate transportului urban și interurban prin aplicarea unor soluții constructive perfecționate. Prototipurile expuse se remarcă prin capacitate mai mare de transport, confort și funcționalitate sporite, greutate mai mică și consum redus de combustibil, fiabilitate ridicată.

Examinînd îndeaproape noile realizări ale întreprinderii, tovarășul Nicolae Ceaușescu a cerut să se acționeze pentru ridicarea continuă a performanțelor autobuzelor, troleibuzelor, microbuzelor și autoutilitarelor, astfel încît să satisfacă în condiții bune cerințele beneficiarilor interni și externi. Totodată, s-a indicat să se treacă, începînd cu anul 1987, la producția de serie a noilor produse.

Cadrelle de conducere, specialiștii l-au asigurat pe secretarul general al partidului că vor lua măsurile necesare pentru îndeplinirea indicațiilor și orientărilor date, pentru realizarea unor produse cu caracteristici tehnico-funcționale tot mai ridicate, competitive, pentru îndeplinirea la toți indicatorii, cantitativi și calitativi, a planului pe anul viitor și pe întregul cincinal 1986—1990.

Tovarășul Nicolae Ceaușescu a fost salutat, din nou, la plecare, cu multă căldură și entuziasm manifestări de dragoste și stimă de muncitorii și specialiștii prezenți.

(Agerpres)

Tovarășul Nicolae Ceaușescu va avea, astăzi, o întîlnire prietenească de lucru cu tovarășul Todor Jivkov

Tovarășul Nicolae Ceaușescu, secretar general al Partidului Comunist Român, președintele Republicii Socialiste România, împreună cu tovarăsa Elena

Ceaușescu, va avea în cursul zilei de astăzi o întîlnire prietenească de lucru cu tovarășul Todor Jivkov, secretar general al Comitetului Central al

Partidului Comunist Bulgar, președintele Consiliului de Stat al Republicii Populare Bulgare, la Giurgiu—Ruse.

Noi cantități de cărbune peste plan

■ MINERII DE LA PAROȘENI raportează extragerea suplimentară, în 16 decembrie a 1370 tone de cărbune. ■ De la începutul lunii, ei raportează o cantitate suplimentară de 18 646 tone. ■ MINERII DE LA CIMPU LUI NEAG : plus 10 201 tone în luna decembrie.

Martî, 16 decembrie, patru colective miniere au raportat extragerea unor cantități suplimentare de cărbune, aferente planului zilei. Cea mai mare cantitate au realizat-o minerii de la Paroșeni, ei raportînd, cu cele 1370 tone extrase în acea zi, o cantitate suplimentară totală de 18 646 tone realizate în această lună. Cantități importante au mai raportat și alte unități miniere. Ne referim la colectivul de la Cimpu

lui Neag (plus 288 tone), I.M. Lonea (271 tone), și I.M. Lupeni (37 tone). De remarcat că în întrecerea socialistă pe luna decembrie, minerii de la Cimpu lui Neag se află pe locul doi, raportînd de la începutul lunii 10 201 tone de cărbune cocsificabil extras suplimentar. Împreună cu minerii de la Paroșeni, au livrat în plus economiei naționale, pînă martî, 16 decembrie, 28 847 tone de cărbune. (A.L.T.)

Cu planul anual îndeplinit

Stația CFR Iscroni

Rod al activității responsabile desfășurate de colectivul feroviarilor

Odată cu dezvoltarea și modernizarea sa, stația tehnică de compunere și descompunere a trenurilor Iscroni s-a înscris, cu autoritate, printre unitățile ceferiste frunțase ale municipiului nostru.

Prin intermediul tovarășului Marin Bălașa, șeful stației, am aflat date și cifre care înfățișează principalele realizări ale acestui harnic colectiv feroviar.

Realizarea unei cantități totale expediate de 2 240 363 tone, depășirea încărcăturii statice cu

1,2 la sută, precum și reducerea mediei staționării vagoanelor cu 1,7 la sută, sînt cifre relevante ale succesului dobîndit în condițiile în care stația a deservit pe măsura solicitărilor, în perioada care a trecut din acest an, întreprinderii miniere Paroșeni, Vulcan și Aninoasa, ca de altfel și Uzina de preparare a cărbunelui Coroești. Prin aceste realizări, colectivul stației CFR Iscroni raportează cu 12 zile mai devreme îndeplinirea planului pe anul 1986, pregătind co-

respunzător demararea activității din anul viitor.

La tot ce s-a realizat au contribuit împliegații de mișcare Vasile Todescu, Constantin Brustan și Ștefan Ivan, șefii de manevră Petru Izvoaran, Ionel Speriatu și Gheorghe David, precum și manevranții Ioan Rusu, Tiberiu Obădău, Petru Munteanu, Ion și Pătru Raita, Nicolae Voicu, Florin Purcălin, Ioan Căldărar și Adalbert Horico.

Alexandru TĂTAR

Automatele de scară și... automatismul unor neglijențe care conduc la risipă de kilowați

Este vorba de un dispozitiv simplu, ieftin și eficient: automatul de scară, care permite întreprinderea iluminatului în blocurile de locuințe (pe scări, în dependințe etc.), atunci cînd nu mai este nevoie ca becurile să ardă. Din păcate, însă, folosirea acestor instalații se dovedește, în practică, foarte... complicată și conduce la costisitoare risipă de kilowați/oră. Și totuși, din pricina unor neglijențe care au devenit, se poate spune, un supărător și păgubitor automatism al ignorării unei importante surse de economisire a energiei electrice.

Două sînt aspectele majore ale acestei probleme

și, simetric, tot două ar fi și soluțiile de rezolvare, ele necerînd cîine știe ce eforturi, ci numai spirit gospodăresc și preocupat.

ECONOMISIREA, cea mai ieftină sursă de energie!

re pentru utilizarea judicioasă a acestei atît de prețioase avuții naționale, care este energia electrică.

În primul rînd, este vorba de acele blocuri de locuințe în care asemenea dispozitive nu au fost montate la construirea apartamentelor, pentru că nu se prevăzuse acest lu-

eru prin proiect. Cazurile de acest gen sînt foarte multe în municipiul nostru și remediul este foarte simplu: asociațiile de locatari au posibilitatea de a procura respectivele automate, din unitățile comerciale de profil, adresîndu-se apoi unor specialiști de la IRE sau din cooperatia meșteșugăreasă, pentru a fi amplasate acolo unde le este rostul. Am mai subliniat și cu alte prilejuri, avantajele unei asemenea acțiuni: dispozitivele de întreprindere automată a iluminatului se „amortizează” în cel mult o lună de zile, prin chiar prețul kilowaților ce

C. TOMESCU

(Continuare în pag. a 2-a)

De dragul lui!

Singur, îmbrăcat într-un costumăș roșu, de „om” obișnuit cu muntele în vreme de iarnă, a pornit hai-hui, într-o expediție „temerară”, prin fața complexului comercial „Jiul” din Petrosani. Cer senin, soare, dar frîg, frîg aspru. Pe stradă lume multă ieșită la cumpărături sau pentru o scurtă plimbare. Nimeni nu-l băga în seamă, iar picul, că nu era mai înalt decît o cușmă zdravănă de muntean,

INSCRIȚII

se îndrepta cu pași nesiguri, dar hotărît spre marginea trotuarului. Trecu, clătîndu-se „copăcel” pe lîngă un grup de tineri și cînd să pășească jos de pe trotuar, pe carosabil, numai prezența de spirit și reacția rapidă, uluitor de rapidă, a unui tînăr, care pur și simplu l-a înșfăcat de costum și l-a ridicat în sus, l-a salvat de roțile mașinii în fața căreia era gata să coboare, neobservat.

— M-am luat eu vorba și, și n-am observat... se scuza timidă mama care nu mai știa cum să-i mulțumească celui care-i salvase odorul!

El, picul, sigur, nu-i decît un copil, un copil neștiutor, dar cea care i-a dat viață și trebuia să aibă grijă de el... s-a luat eu vorba și era să rămînă fără ce-i este mai drag pe lume. De dragul lui, cel puțin, trebuia să fie mai atentă, mai grijulie!

Dorin GHETA



Dispecerul Eugen Blos verifică situația liniilor industriale de transport din cadrul Uzinei de preparare Coroești. Foto: T. ALEXANDRU

Preocupări edilitar-gospodărești actuale în Vulcan

Cu aceeași consecvență cu care acționează de obicei, oamenii muncii din Vulcan obțin și în aceste ultime zile ale anului rezultate bune în dezvoltarea economică și socială a localității. Despre preocupările edilitar-gospodărești actuale, am vorbit cu tovarășul Ioan Rujoi, vicepreședinte al Consiliului popular orașenesc.

— **Ce rezultate s-au obținut până acum în dezvoltarea edilitară a orașului?**

— Manifestăm o deosebită atenție pentru îndeplinirea sarcinilor ce ne revin în domeniul investițiilor. În acest an au fost date în folosință 106 apartamente și alte 105 urmează să fie terminate în zilele viitoare. Aceste noi blocuri se află în ansamblul Bulevardului Victoriei și în cartierul Brazi, zona civică construită numai în ultimii trei ani, care cuprinde 800 apartamente. Tot în acest domeniu edilitar-gospodăresc manifestăm o deosebită grijă pentru încheierea betonării a cel puțin două benzi la Bulevardul Victoriei, etapa a III-a (între străzile 1 Mai și Decebal), lucrări efectuate de Antrepriza de drumuri și poduri Deva. Realizarea acestui obiectiv de mare interes social

— din care, până la începutul lunii decembrie, erau realizate podul peste pârul Morisoara și o bandă betonată — va avea importantă contribuție în sistematizarea circulației.

— **Ce semnificație au pentru locuitorii aceste lucrări importante în dezvoltarea orașului?**

Din activitatea consiliilor populare

— În primul rând îi stimulează la o participare activă pentru că noi avem o bună experiență în efectuarea acestor lucrări, de larg interes cetățenesc, cu cetățenii. Urmărim îndeaproape nu numai buna aprovizionare a constructorilor din brigada 30 Vulcan a ACM Petroșani, ci și sprijinirea cu muncă calificată (zidari, sudori etc) sau necalificată, în spiritul Legii nr. 1/1985.

— **Care sînt preocupările consiliului popular pentru întreținerea și buna gospodărire a fondului locativ?**

— Mărturisesc că buna întreținere a locuinței este o problemă de civilizație și de educație. Cu foarte puține excepții, blocurile sînt bine gospodărite. O

excepție de la această regulă a fost blocul 8, aflat pe strada M. Eminescu, care din pricina instalațiilor sanitare a trebuit să fie complet eliberat (locatarii au primit alte locuințe) pentru a fi reparat. Lucrătorii de la EGCL Vulcan, sprijiniți de echipe de la IGCL Petroșani, schimbă conductele din material plastic cu altele de fontă, refac izolația terasei etc. În cursul acestei luni blocul va fi predat, cum se spune, la cheie.

— **În ceea ce privește gospodărirea orașului, ce este nou și specific acestui timp de iarnă?**

— Acțiunea de bună gospodărire a orașului este permanentă, fiind adecvată, totuși, anotimpului. Împreună cu cetățenii, care participă din proprie inițiativă, pe cartiere sau zone ale Vulcanului, se curăță aleile, străzile, rigolele, se asigură materialul antiderapant. Pregătirile pentru primăvară s-au încheiat și încă de acum noi știm ce vom face nu numai pentru dezvoltarea edilitară a orașului, ci și pentru păstrarea amenajărilor de până acum și continuarea înfrumusețării a Vulcanului.

T. SPĂTARU



Aspect de muncă din secția pasteurizare a laptei din cadrul Fabricii de produse lactate Livezeni.
Foto: Șt. NEMECSEK

Automatele de scară...

(Urmare din pag. 1)

se economisesc datorită folosirii lor. Iată deci, că înșiși cetățenii (care, în definitiv, achită „nota de plată” a energiei electrice risipite) sînt direct interesați ca becurile de pe scările blocurilor în care locuiesc să nu mai ardă degeaba, cît e noaptea (și uneori și ziua) de lungă. „Degeaba” e un fel de a spune, pentru că sumele achitate pentru această risipă sînt de aproape zece ori mai mari decît cele încasate în cazul în care automatele ar funcționa, întrerupînd iluminatul atunci cînd nu mai este nevoie de el.

Se întîmplă, însă, un alt fenomen, cel puțin curios, în cazul cînd dispozitivele respective sînt montate chiar de către constructor — și aceasta este cea de-a doua latură a problemei. Nu puține apar situațiile în care automatele sînt pur și simplu scoase din funcțiune, de către unii locatari certaiți cu normele civilizate de conviețuire în colectiv. A-

legem, la întîmplare, un exemplu desprins din cuprinsul unui control efectuat de specialiști ai IRE: blocul 2A, cu cinci nivele, de pe strada St.O. Iosif, deci din plin centrul orașului Petroșani. Pe o singură scară (nr. 2) automatul funcționează — și aceasta pentru faptul că respectiva firidă este închisă și nu are acces la ea oricine. Se vede, deci, că un bun gospodar a pus mîna acolo. În rest, automatele au fost defectate ori smulse de pe soțul lor. Efectele: întreruperea nu mai funcționează, iar becurile sînt aprinse prin răsucirea siguranțelor de la tablou și ard și în plină zi, cum a fost cazul constatat cu prilejul respectivului control. Lucrurile sînt deci clare: acolo unde există preocupare și spirit gospodăresc, automatele funcționează, aducînd importante economii. Totuși, raportul de 1 la 7, ca în cazul acestui bloc, este mult prea mic față de o problemă atît de mare, cum este cea a utilizării judicioase a fiecărui kilowatt/oră.

Nu este cazul să insistăm, concluziile fiind foarte evidente. În privința automatelor de scară (care pot deveni importante surse de economisire a energiei electrice), asociațiile de locatari, cetățenii înșiși, au multe datorii. Oare este chiar atît de complicat să se „achite” de ele? Este în avantajul lor, în interesul general, să se facă acest lucru cît mai repede. Și pe... o scară cît mai mare.

C.T.D.



Vulcan, modernul bulevard.

Foto: Gh. OLTEANU

(Urmare din pag. 1)

primul trimestru al anului viitor?

— Ne-am orientat către ceea ce am putea numi concentrarea producției, atît din punct de vedere al exploatarei, cît și din cel al transportului acestuia către suprafață. Iată, de pildă, la finele primei decade din această lună, a intrat în producție un abataj, cu o capacitate de 500 de tone zilnic, în stratul 13, blocul III Sud, panoul 1. Frontalul este dotat cu un complex SMA 2 și confirmă previziunile specialiștilor. Un alt exemplu, probant pentru tendința despre care vorbeam, de data aceasta în domeniul transportului, îl constituie concentrarea producției la orizontul 300, în beneficiul a două dintre sectoarele cu pondere ale minei; este vorba de sectoarele IV și VII.

— **Asigurarea ritmurilor zilnice prevăzute pentru trimestrul I al anului viitor este și o problemă de menținere a liniei de front active...**

— Evident că este un aspect de care programele noastre țin seama. De

Realizăm nivelele de extracție ale anului viitor

aceea, insistăm asupra lucrărilor de pregătire, la acest capitol, mina noastră încheind anul 1986 chiar cu depășiri. Așa se face că, de pildă, în a doua jumătate a lunii ianuarie, vom putea fi în măsură să demarăm producția unui mare abataj, în stratul 3, blocul V Sud, panoul II, cu o lungime de front de 100 de metri și o producție zilnică de cel puțin 700 tone de cărbune. În curînd vom începe mon-

izarea complexului, lucrările miniere de conturare fiind încheiate.

— **La o producție zilnică de 7300 de tone (cît va extrage mina în primul trimestru al anului viitor) este clar că un element decisiv devine transportul, evacuarea cantităților spo-**

rite de cărbune către suprafață...

— În mare, asemenea probleme au fost rezolvate, în orice caz fluxurile respective răspund mai bine necesităților activității brigăzilor din subteran — și aceasta ca urmare a materializării unor obiective de investiții și montaje. Aminteam de orizontul 300: aici am creat premisele fluidizării transportului, prin finalizarea a două silozuri

de cîte 1000 de tone fiecare și prin punerea în funcțiune a două fluxuri de benzi, cu o lungime de mai bine de 2 kilometri. De altfel la Lupeni-Sud trebuie să se ajungă la 3000 tone de cărbune pe zi.

— **O ultimă problemă, tovarășe director: pentru producția minei Lupeni, destinată obținerii cocsului și semicocsului, sînt decisive aspectele cu implicații directe asupra menținerii unui procent scăzut de cenușă și de umiditate la cărbunele pe care îl livrați beneficiarilor.**

— De bună seamă, că paralel cu eforturile și împlinirile pentru creșterea productivității muncii, depunem eforturi pentru obținerea unei producții de calitate. Folosim, în acest scop, toate pirghiile tehnice și organizatorice care și-au dovedit eficiența, insistăm asupra necesității ca fiecare brigadă de producție să respecte întru totul măsurile stabilite în acest sens.

RĂSPUNDEM CITITORILOR

Un grup de locatari din cartierul Aeroport-Sud, un grup de locatari din colonia orașului Vulcan: Am luat legătura cu organele IRE și le-am supus atenției problema ridicată de dumneavoastră, privind întreruperea furnizării energiei între

orele 20—22. În prezent, specialiștii de aici studiază modul de alcătuire a unui program de distribuire a energiei electrice în așa fel încît, alternativ, să vă crezeze posibilitatea vizionării programului de televiziune.

VĂ INFORMĂM

EXPOZIȚIE. Sîmbătă, 20 decembrie, cu începere de la ora 16,00 iubitorii artei plastice sînt invitați în holul cinematografului „Cultural” din Lupeni. Aici va avea loc vernisajul expoziției de pictură și grafică reunind lucrările membrilor cercului de artă plastică „Paleta” al clubului sindicatelor din localitate. Acțiunea este

cuprinsă între manifestările dedicate celei de-a 39-a aniversări a proclamării Republicii.

INSCRIERI. În vederea petrecerii într-un mod cît mai plăcut a Revelionului, numeroase unități economice din Valea Jiului au început pregătirile. În acest sens, comitetul de partid și cel de sindicat de la I.M. Vulcan anunță organizarea Revelionului, făcîndu-se deja înscrierile. De remarcat că la pro-

gramul, deosebit de diversificat, își vor aduce contribuția membrii formației vocal-instrumentale „ARMONIC-GRUP”.

CLASAMENTE. Din dorința de a consemna opiniile dumneavoastră, stimați cititori, redacția noastră, prin rubrica ei sportivă, în colaborare cu CMEFS Petroșani, organizează un sondaj pentru stabilirea primilor zece sportivi ai Văii Jiului în anul 1986. Propunerile dumneavoa-

stră, vor fi trimise pe adresa: Redacția ziarului „Steagul roșu” Petroșani, str. N. Bălcescu, nr. 2, cu mențiunea „Pentru rubrica sport”.

SPECTACOL. Astăzi, de la orele 17 și, respectiv, 20, vor avea loc două spectacole de mare atracție la casa de cultură Petroșani. Pe scenă, Mirabela Dauer și Cornel Constantiniu, alături de membrii Teatrului de estradă din Deva, Tutoror iubi-

torilor de muzică ușoară o invitație, odată cu urarea: „vizionare plăcută!”.

CINEMATECA. „Eva, dați din viitor” este titlul filmului american prezentat pe ecranul cinematografului „7 Noiembrie” Petroșani, în cadrul programului de cinematecă. Proiecțiile acestei pelicule pot fi vizionate azi, de la orele 14, 16 și 18. (I.B.)

PENTRU AUTOMOBILISTI. O informație, spe-

răm, utilă pentru posesorii de autoturisme: la unitatea comercială de piese și accesorii auto au sosit în aceste zile baterii de 45 amperi. Ele pot fi montate imediat la instalația electrică a autoturismului, fiind gata „formate”.

Rubrică realizată de Alexandru TĂTAR

VĂ INFORMĂM

**NOU
ÎN MINERITUL
VĂII JIULUI**

**PREOCUPĂRI STĂRUITOARE PENTRU
ÎMBUNĂTĂȚIREA TEHNOLOGIILOR**

În importantele cuvântări rostite în această lună în cadrul forumurilor democrației noastre socialiste, secretarul general al partidului, tovarășul Nicolae Ceaușescu a făcut deseori referiri, a analizat și orientat activitatea de cercetare, a subliniat necesitatea introducerii și aplicării eficiente a noi tehnologii, a folosirii intensive a utilajelor, ca surse de creștere a productivității muncii, pentru reducerea consumurilor de energie electrică și mai judicioasa gospodărire a materialelor. Astfel, la recenta plenară a Comitetului Central al Partidului Comunist Român, tovarășul Nicolae Ceaușescu stabilea, cu deosebită precizie și clarviziune, că: **Problemele de bază, în toate domeniile, sînt cele legate de modernizarea instalațiilor și tehnologiilor, de organizare științifică a muncii în toate sectoarele de activitate, de reducere, pe această bază, a consumurilor materiale, energetice și de creștere puternică a productivității muncii.**

În lumina acestor sarcini și orientări, specialiștii Combinatului minier Valea Jiului au desfășurat o intensă activitate de colaborare cu cercetătorii și proiectanții institutelor de specialitate din bazinul nostru carbonifer, cu cadrele didactice ale Institutului de mine din Petroșani, activitate de colaborare care s-a soldat cu elaborarea unor studii și cercetări axate pe principalele probleme cu care se confruntă întreprinderile noastre miniere. Dintre cele pe care le-am aplicat sau sînt în curs de aplicare amintim îmbunătățirea și extinderea

unor metode de exploatare existente cum ar fi, de exemplu: creșterea lungimii frontului la abatajele echipate cu complexe de susținere și tăiere mecanizată, de pînă la 180 m, care și-a dovedit deja eficiența la întreprinderile unde a fost aplicată; sau extinderea tavanului de rezistență la 6 unități miniere, tehnologie cu care preconizăm să extragem în anul viitor 2,5 milioane tone de cărbune.

păstrarea lucrărilor în spațiul exploatat, metodă care o folosim la Vulcan și în curînd la Lupeni, odată cu aplicarea tehnologiei de exploatare a cărbunelui în avans.

Avînd în vedere dinamica producției de cărbune extras în perspectiva anului 1987, și a următorilor ani ai cincinalului 1986-1990, ne vom intensifica acțiunile de introducere a noi tehnici și tehnologii, de îmbunătățire

re hidromecanizată a cărbunelui în abataje și care, în urma îmbunătățirilor care i se vor aduce, va fi extinsă și la alte unități unde se pretează o astfel de tehnologie.

Tot în perspectiva anului viitor vom mai aplica mecanizarea complexă a lucrărilor de betonare a galeriilor ce va fi folosită din primul trimestru al anului viitor la I.M. Valea de Brazi, și tot pentru betonarea lucrărilor vom folosi pompa de beton GUB-PT-O, experimentată, deja, la mina Lonea.

La mina Valea de Brazi, la unul din puțurile aflate în săpare vom folosi o instalație pentru comanda deschiderii și închiderii automate, alternative, a ușilor de la podurile de siguranță ale puțurilor.

Prin urmare și în anul viitor specialiștii în mineritul Văii Jiului au de rezolvat — și cercetările și studiile sînt demarate — o serie de probleme care vor conduce, în mod sigur, la sporirea productivității muncii, la creșterea producției de cărbune extras.

Ing. Iuliu BOR,
șef birou Perfecționare și
introducerea de tehnologii
noi — C.M.V.J.

**Eficiența sporirii lungimii de front
la abatajele mecanizate**

Studiile și cercetările întreprinse de specialiștii în minerit din bazinul nostru carbonifer, experiența dobîndită de minerii care și desfășoară activitatea în abatajele frontale echipate cu complexe de susținere și tăiere mecanizată au avut drept rezultat, în urma experimentărilor făcute, trecerea la o linie de front superioară celei la care se opriseră pînă acum. Mai concret, s-a trecut de la lungimi ale liniilor de front de sub 100 de metri, la lungimi ce depășesc 100 m ajungînd pînă la 150 m, urmînd ca în perspectivă să se depășească și această lungime. Odată cu creșterea lungimii liniei de front au crescut simțitor și producțiile obținute, dar mai ales productivitățile realizate, comparativ cu sarcinile de plan stabilite și cu realizările înregistrate anterior. Rămînd în acest domeniu, al sporurilor de productivitate obținute în abatajele cu lungimi mari de front, a abatajelor mecanizate bineînțeles, dăm câteva exemple edificato-

are. La Paroșeni, dintr-un abataj mecanizat, cu o lungime de front de pînă la 150 m s-a obținut o productivitate medie de 29,5 tone pe post, față de o medie de 15,5 tone pe post la nivelul unității (toate abatajele minei sînt echipate cu complexe de susținere și tăiere mecanizată) și de 11,5 tone pe post, media la nivelul CMVJ.

Un alt exemplu care demonstrează eficiența acestei îmbunătățiri de tehnologie îl constituie și sporurile de productivitate obținute în cele două abataje mecanizate, de clasa 150 m lungime, de pe stratul 3 al minei Lupeni. Productivitatea realizată s-a ridicat la 26 tone pe post.

Acum la mina Livezeni se află în echipare cu un complex de susținere și tăiere mecanizat un abataj care are o lungime a liniei de front de 180 m. Vă vom informa cu rezultatele obținute, odată cu punerea în funcțiune a acestui nou abataj. (G. DORIN)

**Pentru continua creștere
a productivității muncii**

Pentru a se putea stabili cât mai exact posibilitățile de echipare a abatajelor cu susținere modernă și pentru alegerea susținerii adecvate s-a trecut, deocamdată, la mina Paroșeni, dar cu posibilități de generalizare, la cercetări seismice pentru investigarea deranjamentelor tectonice din abatajele respective. O altă noutate tehnologică a anului 1986, în mineritul Văii Jiului: Montarea mecanizată a susținerii planurilor înclinate de pînă la 20 grade prin folosirea manipulatorului pentru prefabricate din beton (MMP-1000) și elemente metalice (MMA-750). Rămînd în domeniul susținerii, mai amintim susținerea metalică a preabatajelor cu secțiune dreptunghiulară și stâlpi hidraulici care se aplică la Dilja. Pe de altă parte s-au realizat mijloacele de punere în operă a anhidridului pentru consolidarea pereților galeriilor, pentru

re a celor existente și toate acestea din dorința dictată de necesitatea de a crește neconținut producția de cărbune. Deci, în perspectiva anului viitor, avem în vedere exploatarea stratului 3 cu abataje frontale cu banc subminat, pe care o vom încerca la mina Livezeni, exploatarea cu abataje frontale în avans, în felii, a stratului 3 din blocul V sud, al I.M. Lupeni.

La mina Dilja am verificat, deja în practică o fază a tehnologiei de tăiere

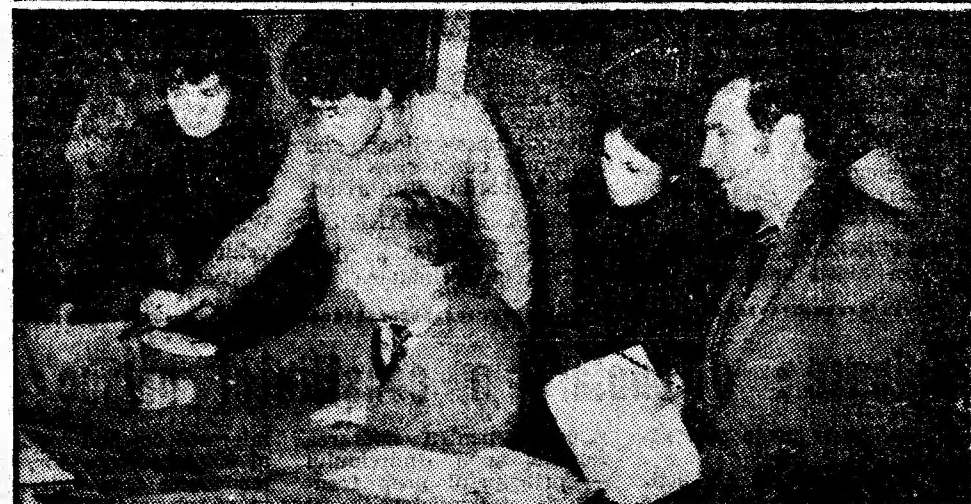
**O nouă instalație,
rod al colaborării fructuoase**

În curînd la I.M. Valea de Brazi, la puțul de aeraj aflat în săpare, va fi pusă în funcțiune o instalație pentru comanda deschiderii și închiderii automate, alternative, a ușilor de la podurile de siguranță ale puțurilor de mină în săpare. Noua instalație proiectată la Institutul de mine din Petroșani este rodul colaborării cadrelor didactice din Institut cu specialiștii ICITPMH, prototipul instalației fiind realizat chiar în cadrul atelierului de microproducție al IMP. În linii generale, fără a intra în amănunte tehnice, instalația se compune din două poduri de protecție (unul superior și altul inferior — care cuprind ușile de protecție, brațele de legătură, pîrghiile și rolele de antrenare și sistemul de reacție) și sania de ghidare propriu-zisă și profilele „U”, curbate, pentru deschiderea ușilor rabatabile. Instalația funcționează folosind forța de tracțiune din cablul de extracție la cursa de ridicare a chiblei și prin greutatea saniei la cursa de coborîre. De fapt, la cursa

de ridicare, sania de ghidare vine în contact cu rolele de antrenare montate pe ușile de protecție permițînd deschiderea acestora, care după trecerea chiblei se închid datorită greutății proprii urmînd profilul saniei. La cursa de coborîre, sania de ghidare vine în contact cu rolele de antrenare montate pe pîrghiile cotelor care vor comanda deschiderea ușilor de protecție, celelalte momente fiind identice cu cele de la cursa de ridicare.

În ceea ce privește încărcarea și descărcarea chiblei cu materiale, acestea se pot realiza fie cu suspendarea saniei în turnul de extracție și așezarea chiblei pe podul de la suprafață, fie prin desprinderea saniei de ghidare.

Este o instalație simplă, ingenioasă și mai ales eficientă, rod al colaborării dintre cadrele didactice ale Institutului de mine Petroșani și specialiștii ICITPMH, ale legăturii mai strînse dintre învățămîntul superior, cercetare și producție. (D.G.)



O susținută activitate de creație tehnică, desfășoară, în cadrul Combinatului minier Valea Jiului, cadrele de specialitate din biroul de „proiectare și introducere de tehnologii noi”, condus de ing. Iuliu Bor. Noile tehnologii trec astfel în stadiul practic, contribuind la modernizarea activității extractive a cărbunelui. În imagine, un aspect de la o ședință de analiză a lucrărilor de proiectare.
Foto: Al. TATAR

Cînd fierul devine hîrtie de calc...

Nu s-ar spune că lucrează fără schițe, deși planșe nu se zăresc, pentru că ceea ce fac este atît de nou și atît de important pentru producția minei, încît faza de concepție este decisivă. Dar „schemele” le are fiecare în minte și ele sînt mereu în schimbare, după cum trebuie găsită o soluție sau alta, mai bună. Se mai taie ceva, cu aparatul de sudură, se mai montează un reper, cineva aleargă la atelierul mecanic și revine, triumfător, cu piesa care arată altcumva decît înainte. Cînd se iscă discuții — ceea ce se înțimplă foarte des, e și firesc — în focul demonstrației se desenează schița cu creta direct pe piețele ce urmează să fie asamblate, devenite astfel o originală hîrtie de calc.

Intr-un cuvînt, aici, în incinta minei Livezeni, sub cerul liber, pe un spațiu de cîteva zeci de metri pătrați, se fac schițe ca într-un atelier

de proiectări și se execută unicate cit într-o secție de prototipuri. Miza e mare, iar curajul propulsării noului pe măsură: se lucrează la un „transportor călăreț”, o premieră pentru întreprindere și, după știința noastră, chiar pentru mineritul Văii Jiului.

sără doar o dată pe lună. „Cîțiva dintre specialiștii minei am mers la o întreprindere din Gorj, despre care am aflat că folosește un asemenea procedeu — ne reface ing. Petru Her, directorul minei, primii pași ai inițiativei. Condițiile de lucru și de zăcămint

au încheiat șutul, ei intră în acest schimb al căutării și găsirii soluțiilor unei probleme vitale pentru creșterea producției de cărbune. Lucrează la conceperea și asamblarea transportorului călăreț după orele de program.

Însemnări de reporter

Ideea s-a născut dintr-o stringentă necesitate: creșterea randamentelor în abatajele echipate cu complexe mecanizate. În procedeu „clasic”, fiecare scurta-re a transportorului cere, chiar și pentru o brigadă experimentată, cel puțin patru ore, timp în care utilajul nu mai „dă cărbune”. În soluția pe care o preconizează entuziaștii „construcători” ai transportorului călăreț, nu mai este nevoie de o asemenea operațiune (care se repetă la 2-3 zile), ea fiind nece-

diferite față de cele din Valea Jiului ne-au impus foarte multe adaptări și soluții proprii față de modul cum lucrează, cu acest gen de transportor, colegii noștri gorjeni. De fapt aceste adaptări le facem în prezent.”

Acest lucru face, în aceste zile, lăcătușii Marjîn Lupu, Sabin Munteanu, Ștefan Humel, maestrul principal Ion Popa, sudorul Ion Cristescu, mecanicul de secător Grigore Mandia și șeful de sector Tudor Zaharescu. Imediat ce

În febrilitatea muncii lor — pentru că ora demarării abatajului se apropie — nu au uitat, așa cum este logic, un lucru esențial: că noutatea trebuie însușită, în primul rînd, de către cei care vor minui complexul dotat cu acest tip de transportor. În consecință, cei mai exigenți — dar și participativi — controlorii de calitate ai lucrărilor lor sînt chiar minerii din brigada lui Cristea Valache, beneficiarii îneditului procedeu. Acesta este primul dintre cîștiguri, este primul pas către asigurarea succesului unei premiere tehnice în abatajele Văii Jiului.

B. SABIN

ACTUALITATEA ÎN LUME

Congresul P.C. din Vietnam

Salutul revoluționar transmis din partea Partidului Comunist Român

HANOI 17 (Agerpres). La Hanoi au continuat, miercuri, lucrările celui de-al VI-lea Congres al P.C. din Vietnam.

După cum anunță agenția VNA, Pham Hung, membru al Biroului Politic al C.C. al Partidului, a anunțat că Truong Chinh, secretar general al C.C. al P.C. din Vietnam, Fam Vang Dong și Le Duc Tho, membri ai Biroului Politic al C.C. al P.C.V., au adresat Prezidiului Congresului rugămintea de a nu mai fi propuși candidați pentru noul Comitet Central, având în vedere starea sănătății lor. Prezidiul a satisfăcut această cerere, relevând marile lor merite în activitatea

depusă pe linie de partid și de stat.

☆

HANOI 17 (Agerpres). În ședința de miercuri a lucrărilor celui de-al VI-lea Congres al P.C. din Vietnam, în numele Partidului Comunist Român, al secretarului său general, tovarășul Nicolae Ceaușescu, al comuniștilor, precum și al întregului nostru popor, tovarășul Ion Coman, membru al Comitetului Politic Executiv, secretar al C.C. al P.C.R., a transmis delegaților un cald salut revoluționar, împreună cu urări de succes deplin lucrărilor finalului forum al comuniștilor vietnamezi.

O nouă reuniune comună a „Grupului de la Contadora” și a „Grupului de Sprijin”

BRASILIA 17 (Agerpres). La Rio de Janeiro au început, miercuri, lucrările ultimei reuniuni comune din acest an a „Grupului de la Contadora” și „Grupului de Sprijin”, consacrată continuării eforturilor de pace în America Centrală. În prima ședință de lucru, desfășurată cu

ușile închise, participanții — miniștrii de externe din cele opt state care fac parte din „Grupul de la Contadora” și „Grupul de Sprijin” — au hotărât crearea unui mecanism permanent de consultări pe probleme stringente latino-americane.

BEIRUT

Eforturi pentru încetarea luptelor din zona taberelor de refugiați palestinieni

BEIRUT 17 (Agerpres). La Beirut au continuat, miercuri, eforturile pe plan politic-diplomatic în vederea găsirii unor soluții menite să ducă la înceta-

rea luptelor din zona taberelor de refugiați palestinieni Bourj El Barajneh și Ghâtilla, unde de mai multe săptămâni milițiile Amal și combatanții palestinieni sînt angajați în ciocniri cu armament greu. Demersurile în direcția încheierii unui acord de încetare a focului rămîn încă în afara cadrului favorabil de aplicare din cauza continuării schimburilor de focuri dintre cele două părți.

lianța pentru Reconstrucție Națională (ARN) au obținut 33 din cele 36 de locuri în Camera Deputaților — informează agențiile internaționale de presă.



REUNIUNE. La Stockholm se desfășoară reuniunea ministerială a țărilor asociate la programul de dezvoltare a cercetării în domeniul tehnologiei de vîrf „Eureka”, informează agenția AP. Acest program a fost creat în 1985 cu scopul de a mări competitivitatea tehnologică a Europei occidentale.

DATORIA EXTERNA a țărilor în curs de dezvoltare a ajuns la un trilion dolari, ceea ce constituie o grea povară pentru ele, a declarat președintele Comitetului pentru problemele economice și financiare al Adunării Generale a O.N.U.

MORTALITATE. Aproximativ 40 de copii mor zilnic în Republica Dominicană, ca urmare a subnutriției și bolilor infecțioase — se arată într-un studiu al Fondului Națiunilor Unite pentru Copii (UNICEF), dat publicității la Santo Domingo.

• **ALEGERI.** Potrivit rezultatelor oficiale finale ale alegerilor generale, desfășurate la 15 decembrie, în Trinidad-Tobago, candidații coaliției de opoziție A-

EROARE

O eroare strecurată în registrul de evidență a populației a făcut ca italiana Giulia de Pizza, în vîrstă de 95 de ani, să primească, în toamna acestui an, un anunț de chemare la școală, pentru a urma cursurile... clasei I primare, ca toți ceilalți „copii” ajunși la frumoașa vîrstă a școlarizării. După un control al actelor, s-a constatat că funcționarii primăriei se făceau vinovați de greșea unei mici inversări de cifre la anul nașterii — în loc de 1891, 1981!

Oricum, Giulia de Pizza a trebuit să admită, totuși, că nu trecuse, în tinerețea sa, niciodată porțile școlii, rămînînd pînă astăzi neștiutoare de carte.

ATERIZARE FORȚATA

Un avion american de



pasageri de tipul Boeing 747, care efectua un zbor pe ruta Frankfurt pe Main — New York, a trebuit să efectueze o aterizare forțată la aeroportul din Goose Bay, Canada, ca urmare a fisurării pe o mică porțiune a fuselajului său. La bordul aparatului se găseau 308 pasageri și 13 membri ai echipajului. O persoană a fost rănită în momentul aterizării.

Restul pasagerilor au continuat cursa spre New York la bordul altui avion.

BOMBĂ ARTIZANALĂ

Poliția britanică a descoperit, în vecinătatea u-

nui post de control din Newry, Irlanda de Nord, o bombă artizanală de 540 kilograme, cu ceasul detonator deja brașat. În legătură cu aceasta, au fost arestate mai multe persoane. Se presupune că încărcătura fusese pregătită în scopuri criminale de către elemente extremiste ale organizației ilegale Armata Republicană Irlandeză. (IRA)

CAMPANIE ANTIDROG

Aproximativ 9200 de persoane implicate în traficul ilicit de droguri au fost arestate în ultimele 3 luni în Statele Unite în urma declanșării unei campanii antidrog.

În cadrul acestei campanii, numai poliția din Washington a confiscat 229 vehicule, 173 arme de foc și peste 3 milioane dolari.

Sectele religioase: o anulare a conștiinței umane

Sectele așa-zis religioase continuă să prolifereze în lumea occidentală, cu tot cortegiul consecințelor nefaste ale existenței lor asupra personalității umane și, în ultimă instanță, a societății înseși: este un nou semnal de alarmă — de astă dată din partea ziarului francez „Le Figaro” — în legătură cu pericolul unui asemenea fenomen.

„În Franța, în Statele Unite sau în alte părți — scrie cotidianul — sectele religioase, în aceste vremuri de criză economică și de șomaj, proliferează, cumpără gospodăria agricolă, castele, își fructifică capitalurile, iar marii lor „preoți” circulă în „Rolls”-uri. Ele o duc din ce în ce mai bine, chiar dacă ici și colo cite unul dintre conducătorii lor trebuie să se justifice în fața administrației fiscale sau a justiției din țara în care face ravagii.

Fără îndoială, există o cauză de la relație la efect între aceste societăți în criză și aceste secte în plină dezvoltare... E un subiect vast.

În orice caz, morala, dacă ea există în această

lume, nu-și poate afla sãlaş.

Efectele nocive ale activității sectelor par să fie recunoscute în special în ceea ce privește tinerii debusolați care, sub impactul brutal cu o realitate în care nu-și regăsesc idealurile, se lasă antrenati în mlaștina fără li-

Asociația pentru apărarea familiei și a individului — principalul grup francez de documentare și prevenire împotriva sectelor — ar urma să-și întrerupă activitatea din lipsa de fonduri.

„Atunci cînd o întrebăm pe dcamna Catherine Berger, una dintre condu-

NOTĂ

man a „extazului mistic”, de fapt, o încercare inutilă — ca și retragerea în visurile înșelătoare ale stupefiantelor — de a evada dintr-o lume considerată ostilă. Au fost inițiate și o serie de acțiuni vizînd mai ales, informarea, conștientizarea tinerii generații — prin instituții educaționale sau casele de cultură — asupra pericolului sectelor, a obiectivului lor de „manipulare mentală” a copilului și de a-l depersonaliza.

Și totuși, în țara lui Descartes și a lui Voltaire, sectele pseudoreligioase proliferează „sprijinindu-se pe aur” — după cum notează „Le Figaro” —, în vreme ce organizația ca

cătoarele Asociației, de ce sectele au atîția bani și Asociația atît de puțini — scrie „Le Figaro” —, răspunsul izbucnește plin de indignare: „Deoarece noi nu folosim aceleași procedee. Noi nu punem tinerii să muncească pe gratis. Noi nu îi trimitem să cerșească și nu lipsim pe nimeni de somn. Noi nu exploatăm pe nimeni. În ceea ce privește grupurile pseudoreligioase, cele mai importante sînt adevăratele multinaționale.”

O asemenea explicație erte, desigur, adevărată. Dar semnul întrebării continuă să rămînă asupra a ceea ce ar putea fi „cauza cauzelor” care permite sectelor să manipuleze, în

interesul cel mai concret al conducătorilor lor, atîtea tinere conștiințe. Poate că absența unui ideal, în cadrul unei lumi în care pentru mulți tineri marea întîlnire cu viața profesională începe la lungie cură din fața ofiților de plasare a forței de muncă, ar putea fi un răspuns. Sau criza familiei, a școlii? Ori criza încrederii într-o societate care se află — după cum spune cotidianul francez — ea însăși în criză?

Dar dincolo de asemenea întrebări, apelul lansat de ziar este elocvent: prin ea, însăși, ca și prin procedeele utilizate existența sectelor religioase determină o criză a conștiinței sau, mai bine zis, anularea acesteia. „Tînărui — scrie „Le Figaro” — trebuie reinvățat să spună „eu” să-și regăsească propriile argumente.”

Dar, deși și-a dovedit din plin utilitatea, principala organizație franceză de luptă contra sectelor este amenințată să-și înceteze activitatea din lipsă de... bani. Și cauzelor ce determină o atare situație s-ar putea găsi un răspuns...

De la Centrul de fizica pămîntului și seismologie

Centrul de fizica pămîntului și seismologie anunță: în ziua de 17 decembrie 1986 la ora 0 34'16" s-a produs în regiunea Vrancea, la adîncimea de 140 km, un cutremur cu magnitudinea de 4,2 (scara

Richter). Intensitatea cutremurului în zona centrală a fost de IV—V grade (scara Mercalli). Cutremurul a fost resimțit la București cu III—IV grade (scara Mercalli). Nu s-au produs pagube materiale.

memento

FILME

PETROȘANI — 7 Noiembrie: Evadați din viitor; Unirea: Stele de iarnă; Paringul: Asociaatul.

PETRILA: Vinătorul de căprioare.

LONEA: Infierrea.

VULCAN — Luceafărul: Șapte băieți și o ștrengăriță.

LUPENI — Cultural: Viraj periculos.

URICANI: Ochi pentru plins.

N.R. Eventualele modificări intervenite în programarea filmelor a-

parțin Intreprinderii Cinematografice Județene Hunedoara.

TV

20,00 Telejurnal.

20,20 Viața economică.

20,30 Columnele Independenței (color).

— Emisiune-concurs dedicată aniversării a 110 ani de la cucerirea independenței de stat a României. Participă reprezentativele județelor Arad, Bihor, Ialomița și Vaslui.

21,50 Telejurnal.

22,00 Închiderea programului.

MEMENTO

Întreprinderea de utilaj minier UNIO Satu Mare

INCADREAZA:

— un specialist (inginer, subinginer sau tehnician) pentru recepționarea utilajelor livrate la beneficiarii din zona Petroșani).

Incadrarea și retribuirea se fac conform Legii 12/1972 și Legii 57/1974.

Relații suplimentare se obțin zilnic, între orele 7-15, la serviciul Personal — Învățămînt — Retribuire, telefon 33456, prefix 997, interior 114 sau 260.

Mica publicitate

VIND video Fisher VHS. Telefon 43905. (9485)

CAUT femeie îngrijire copil. Aviatorilor 26A/16 Petroșani, după ora 20. (9483)

PIERDUT legitimație serviciu pe numele Somkereki Gheorghe, eliberată de IUM Petroșani. O declar nulă. (9475)

PIERDUT legitimație bibliotecă (periodice) nr. 7552, eliberată de Institutul de mine Petroșani. O declar nulă. (9474)

PIERDUT legitimație serviciu pe numele Șorca Elena, eliberată de ACCF Petroșani. O declar nulă. (9473)

PIERDUT legitimație bibliotecă (periodice) nr. 4243, eliberată de Institutul de mine Petroșani. O declar nulă. (9472)

PIERDUT legitimație serviciu pe numele Mărinou Alexandru, eliberată de I.M. Uricani. O declar nulă. (9467)

PIERDUT legitimație bibliotecă pe numele Bușoiu Mihai, eliberată de Institutul de mine Petroșani. O declar nulă. (9466)

PIERDUT carnet student pe numele Cauc Doru, eliberat de Institutul de mine Petroșani. Il declar nul. (9469)

PIERDUT legitimație serviciu pe numele Catană Cristinel, eliberată de I.M. Aninoasa. O declar nulă. (9488)

PIERDUT legitimație CFR nr. 37413, eliberată de Revizia de vagoane Petroșani. O declar nulă. (9487)

PIERDUT carnet student pe numele Simionos Iura, eliberat de Institutul de mine Petroșani. Il declar nul. (9484)

PIERDUT carnet student pe numele Năceșeanu Pușa, eliberat de Institutul de mine Petroșani. Il declar nul. (9482)

ANUNȚURI DE FAMILIE

COLECTIVUL de muncă al ADAS Petroșani este alături de colega Baki Cornelia, în suferința grea pricinuită de decesul tatălui ei. (9486)

SE împlinesc 6 săptămîni de cînd a plecat pentru totdeauna dintre noi cea care a fost fiică, soră și nepoată

VLADOIU LOREDANA (4 ani)

Nu o vom uita niciodată. Familia îndoliată.

(9471)