

Ședința Comitetului Politic Executiv al C.C. al P.C.R.

Sub președinția tovarășului Nicolae Ceaușescu, secretar general al Partidului Comunist Român, vineri, 3 iulie, a avut loc ședința Comitetului Politic Executiv al C.C. al P.C.R.

Comitetul Politic Executiv a analizat modul în care s-a acționat pe n t r u realizarea planului pe luna iunie, pe primul semestru, precum și măsurile de înlăturare a prevederilor pe întregul an 1987.

În cadrul ședinței, s-a subliniat că, în primele 6 luni ale acestui an, și îndeosebi în luna iunie, au fost înregistrate creșteri de producție — inclusiv la export — față de aceeași perioadă a anului trecut. Cu toate acestea, în unele sectoare și la unii indicatori de plan, realizările obținute nu s-au situat la nivelul prevederilor, al potențialului tehnic și material de care dispune economia națională.

Pornind de la această situație, secretarul general al partidului, tovarășul Nicolae Ceaușescu, a indicat ca, în fiecare centrală și întreprindere, în fiecare ramură industrială să fie luate măsuri ferme pentru înlăturarea grabnică a lipsurilor manifestate și îmbunătățirea întregii activități, pentru recuperarea tuturor resurselor și îndeplinirea, în cele mai bune condiții, a planului pe luna iulie, pe semestrul II și pe întregul an. S-a stabilit ca restanțele din luna iunie, îndeosebi la export, să fie recuperate până la 10 iulie. S-a cerut guvernului, ministerelor, centralelor industriale, tuturor întreprinderilor să se preocupe cu răspundere sporită de realizarea producției fizice la toate sortimentele, de încadrarea strictă în normele de consum aprobate și, în general, de reducerea cheltuielilor materiale — care se mențin încă la un nivel ridicat — de creșterea în continuare a productivității muncii și a calității produselor, de recuperare și valorificarea materialelor refolosibile, recondiționarea și refolosirea pieselor și subsansamblelor, de sporirea eficienței întregii activități economice. O atenție deosebită va trebui să se acorde lichidării stocurilor supranor-

mativ, precum și reducerii stocurilor de producție neterminată, care continuă să fie deosebit de mari și pe baza cărora s-ar putea obține o importantă creștere a producției.

În cadrul ședinței, tovarășul Nicolae Ceaușescu a subliniat în mod deosebit necesitatea de a se acorda o atenție maximă realizării producției de export și înlăturării acestora la termenele prevăzute în contractele cu beneficiarii externi și în condiții de cea mai bună calitate. Apreciind că există toate condițiile pentru realizarea în întregime a producției de export, că au fost încheiate contractele necesare cu partenerii externi, secretarul general al partidului a cerut să se organizeze în așa fel munca în întreprinderile producătoare, încât în lunile de vară și toamnă să se realizeze chiar în devans unele produse contractate la export.

În ceea ce privește investițiile — unde mai există o serie de rămăneri în urmă — s-a cerut să se ia de îndată măsuri energice pentru a se asigura punerea în funcțiune, la datele stabilite, a noilor capacități. În mod deosebit, s-a indicat să fie urgentate lucrările de construcții și montaj a utilajelor care stau în stocuri destul de mari pe șantier, în loc să fie puse neîntirziat în funcțiune.

În domeniul agriculturii, a arătat secretarul general al partidului, esențial în momentul de față este ca organele și organizațiile de partid, organele agricole, consiliile populare să asigure mobilizarea largă a tuturor oamenilor muncii de la sate pentru terminarea strîngerii orzului în toate județele și pentru trecerea, încă de la începutul săptămîinii viitoare, în județele din sudul țării, la recoltarea grîului. Trebuie să se tragă concluzii din experiența dobîndită la recoltarea orzului și să se ia toate măsurile pentru strîngerea, în cele mai bune condiții a întregii producții de grîu, pentru transportarea și

(Continuare pag. a 4-a)



Steagul ROȘU



ORGAN AL COMITETULUI MUNICIPAL PETROȘANI AL P.C.R. SI AL CONSILIULUI POPULAR MUNICIPAL

ANUL XLIII, NR. 10 823

SIMBĂTA, 4 IULIE 1987

4 PAGINI — 50 BANI

În întîmpinarea Conferinței Naționale a partidului

ȚĂRII, CÎT MAI MULT CĂRBUNE!

Hotărîrea colectivului sectorului III al I. M. Paroșeni

„Vom redobîndi locul frunții”

Dacă primele cinci luni au fost, pentru colectivul sectorului III al I.M. Paroșeni, o perioadă de „mers în plin”, în care producția de cărbune extras suplimentar totaliza peste 10 000 de tone, o serie de greutăți intervenite în iunie au diminuat serios realizările sectorului.

Problemele au apărut spre sfîrșitul decadei I a lunii trecute — în 7 iunie mai precis — cînd, așa cum ne relatează ing. Ioan Beserman, directorul minei, „am tîrîșit în abatajul de mare capacitate al sectorului III, cît și în cel din sectorul IV, a căror producție, în condiții normale, depășea, cumulată, 2000 tone de cărbune pe zi, dezvoltarea unor falii în amplitudine a

condus la îngreunarea tehnologiei de lucru, iar ca urmare mărirea zonelor sterile în ambele abataje a impus, în anumite porțiuni, trecerea la tăierea prin împușcare, la susținere suplimentară cu lemn și plasă metalică, ceea ce a condus la reducerea productivității muncii”.

— Luna mai am încheiat-o cu un plus de 4300 tone de cărbune, ne spune sing. Dorel Tămăși, șeful sectorului, dar, ce vreau să accentuez, este că efortul pe care l-am depus atunci a fost cu mult mai mic decît în iunie, cînd restanța se ridica la 8000 de tone.

Cu alte cuvinte, în condițiile în care peste 30 m de front au fost prinși în

plină falie, iar alții 70 m în steril, a trebuit să se treacă — așa cum ne spun, la început, directorul întreprinderii — la o altă tehnologie de lucru, nepunîndu-se utiliza combina de abataj. În aceste porțiuni s-a trecut la perforare în pușcare în steril („piatra fiind prea tare ca să o tăiem cu combina”) și la ciocanul de abataj. De aici și productivitățile scăzute, în jur de 3—4 tone pe post, și faptul că efortul depus în acest interval a fost considerabil mai mare decît în luna a cincea, cînd complexul CMA 311, al brigăzii lui Ferenc

Gheorghe OLTEANU

(Continuare în pag. a 2-a)

De Ziua constructorilor de mașini

Activitate pusă în slujba modernizării tehnologice

Am pășit în cel de-al doilea semestru al anului cu un bilanț deosebit de fructuos, pe măsura tradițiilor de hărnicie și competență profesională ale colectivului nostru de muncă. În ampla întrecere socialistă, rezultatele pe care le consemnăm reprezintă rodul eforturilor depuse pentru a întîmpina cu succese remarcabile, Conferința Națională a partidului, pentru a cinsti, prin împliniri deosebite, Ziua constructorilor de mașini.

Prima jumătate a anului, am încheiat-o cu o producție marfă suplimentară de peste 3,6 milioane lei. La unul dintre sortimentele de bază ale activității noastre — cel de mașini și utilaje miniere — sporul înregistrat este de aproape 75 de tone. Am fabricat și am livrat în plus beneficiarilor noștri mai bine de 1950 de stâlpi hidraulici, peste 83 de tone de armătură de mină, obținînd, totodată, și la alte produse (cum ar fi țeava flanșată, tuburile de aeraj etc), importante depășiri ale prevederilor planului. Se mai cuvine să subliniem și un alt semnificativ indicator — cel al reparațiilor capitale — la care s-a consemnat un plus de 2,5 milioane lei.

Desigur, aceste date statistice pot sugera doar cadrul în care s-a desfășurat activitatea colectivului de muncă de la IPSRUEEMP. El este cel al unei eficiențe economice sporite, în care modernizarea și înnoirea producției, ridicarea gradului de tehnicitate a produselor, preocuparea susținută pentru economisirea, recuperarea și refolosirea materialelor reprezentînd direcții prioritare.

Producția marfă suplimentară a fost obținută prin creșterea productivității muncii, indicator care, față de aceeași perioadă a anului trecut, a fost cu 13 la sută mai mare. În acest sens, a fost concretizat un program special, cuprinzînd o serie de măsuri care au vizat mai buna organizare a fluxului de producție, folosirea pe scară mai largă a unor dispozitive de mică mecanizare, conceperea și executarea unor instalații care au permis creșterea randamentului formațiilor de lucru. Prin eforturi colective, prin valorificarea tehnică a inițiativelor specialiștilor.

Dr. ing. Anton BACU, directorul IPSRUEEMP

(Continuare în pag. a 3-a)

În pagina a 3-a

I.P.S.R.U.E.E.M. Petroșani

Un veritabil „mecanic șef” al mineritului din Valea Jiului



Brigada condusă de Cristea Valache, de la I.M. Livezei, este o formație a cărei „carte de vizită” o constituie producțiile suplimentare realizate în fiecare lună. În imagine, șeful de schimb Gheorghe Nicolară și cîțiva dintre ortacii săi.

Foto: Gh. OLTEANU

În sprijinul candidaților la apropiatul concurs de admitere în Institutul de mine

Începînd de la 5 iulie, se desfășoară oferite, ne-am adresat tovarășului prof. soară înscrierea candidaților la concursul univ. dr. ing. Dumitru Fodor, rectorul de admitere în Institutul de mine. Ve. Institutului de mine din Petroșani, instituție cu mare prestigiu universitar și științific, care împlineste în această vîrstă superior și pentru a prezenta toamnă 39 de ani de existență în Valea Jiului.

— Încă din liceu mulți tineri din Valea Jiului s-au hotărît să-și continue pregătirea în învățămîntul superior minier care le poate asigura acestor tineri o înaltă calificare profesională în minerit. Cum, prin ce căi și metode, contribuie Institutul de mine la formarea specialiștilor în minerit?

— Mineritul, preocupare cu vechi tradiții pe întinsul patriei aflat în acești ani într-o impetuoasă dezvoltare și modernizare, deschide perspective generoase în fața tinerilor de cîși să aleagă această profesie cu rezonanță deosebi-

tă. Prin conținutul programelor de învățămînt studenților li se asigură o tehnică pregătire politehnică, iar celor pasionați de diferite ramuri ale științelor tehnice le stau la dispoziție laboratoarele institutului și biblioteca. Cercurile științifice studențești orientate pe domeniile enumerate mai sus și pe altele legate de pregătirea specialiștilor minieri, stimulează afinitățile studenților, permițîndu-le să se perfecționeze în direcțiile dorite. De asemenea, după absolvirea institutului nostru, mineritul, aflat în plină revoluție științifi-

O delegație de partid sovietică vizitează Valea Jiului

Azi își începe vizita în Valea Jiului o delegație de partid sovietică din regiunea Donețk, condusă de tovarășul Mironov Vasili Petrovici, membru al Biroului Politic al P.C. din Ucraina, prim-secretar al Comitetului regional de partid Donețk. Din delegație mai fac parte tovarășii Iuhno Evgheni Ivanovici, prim-secretar al Comitetului orașenesc de partid Gorlovka al P.C. din Ucraina, Altinik Vladimir Nikolaevici, prim-secretar al Comitetului raional de partid Kiev din orașul Donețk, Gurbici Aleksandr Nikolaevici, șeful secției

de propagandă la Comitetul regional de partid Donețk, Berejnoi Aleksandr Petrovici, consilier al primului secretar al Comitetului regional de partid Donețk, V. Grișin, reprezentant al Ambasadei sovietice la București.

Desfășurată sub auspiciile legăturilor prietenești dintre județul nostru și regiunea Donețk, vizita delegației sovietice va contribui la cunoașterea muncii și vieții minerilor, a celorlalți oameni ai Văii Jiului, a realizărilor economice și sociale fără precedent care au schimbat înfățișarea acestor străvechi meleaguri românești.

face în ordinea descrescîndă a mediilor generale obținute de candidați, în limita numărului de locuri planificate pentru fiecare facultate și profil, respectiv specializare, și în funcție de situația militară a fiecărui candidat (incorporabil sau neincorporabil). Media generală obținută de candidat la concurs este valabilă pentru stabilirea ordinii de clasificare numai la facultatea, profilul și specializarea la care acesta a concurat și numai pentru categoria militară din care candidatul a făcut parte la depunerea dosarului de înscriere. De un larg și actual interes sînt numărul de locuri pentru concursul de

— Care sînt informațiile esențiale despre Institutul de mine din Petroșani, ce îi interesează, desigur pe candidați?

— Institutul nostru are în componență două facultăți: Facultatea de mine și Facultatea de mașini și instalații miniere. În cadrul celor două facultăți există secții de ingineri — învățămînt de zi și seral, și de subingineri — învățămînt seral. Admiterea se

face în ordinea descrescîndă a mediilor generale obținute de candidați, în limita numărului de locuri planificate pentru fiecare facultate și profil, respectiv specializare, și în funcție de situația militară a fiecărui candidat (incorporabil sau neincorporabil). Media generală obținută de candidat la concurs este valabilă pentru stabilirea ordinii de clasificare numai la facultatea, profilul și specializarea la care acesta a concurat și numai pentru categoria militară din care candidatul a făcut parte la depunerea dosarului de înscriere. De un larg și actual interes sînt numărul de locuri pentru concursul de

Interviu realizat de Tiberiu SPĂTARU

(Continuare în pag. a 2-a)

„Vom redobîndi locul fruntaș”

(Urmare din pag. 1)

Fazakaș, lucra la capacități.

O situație ca aceasta nu trebuia să dureze mult. Mi-za era prea mare; este vorba de ponderea producției sectorului în cea a minei și de faptul că „nu vroiam să ieșim, așa, dintr-o dată, din plutonul fruntașilor”, cum spunea sing. Tămași, care își amintește că a mai avut probleme de genul acesta „prin 1983, în octombrie — noiembrie, cînd exploataam panoul I”. S-a mobilizat exemplar întregul colectiv. Șeful de sector și adjunctii săi, ing. Liviu Radu, sing. Ion Rădulescu și sing. Constantin Ichim, au fost prezenți, în fiecare schimb, alături de minerii Petru Barabulă, Aurel Cremene, Vasile Barabulă și Dănuț Tahman, la locul lor de muncă, panoul 4, stratul 5, blocul VI. Conclucarea exemplară dintre membrii brigăzii lui Fazakaș și formația service a asigurat rezolvarea operativă și a necazului pricinuit de șasiul combinei, care se rușese.

— Schimbarea sa, cu unul nou, ar fi durat câteva zile, detaliază inginerul șef electromecanic, Ștefan Toma. Așa că am luat măsuri

speciale necesare și am executat la fața locului operațiunile complexe de remediere. Cert e că, datorită coordonării bune a lucrărilor de la suprafață și din subteran — și aici îi numesc pe sing. Dumitru Stanca, maistrul principal Iosif Șinca, pe muncitorii Vasile Capriș, Nicolae Afuza, Alexandru Halasz, Ion Dragoș și Grigore Divriceanu — problema a fost rezolvată în 24 de ore.

În momentul de față, sectorul III pășeste vertiginos pe calea redresării. „Roda-jul” a fost făcut, de fapt, în zilele de 27, 28, 29 și 30 iunie, cînd producțiile stabilite au fost depășite, în medie, cu 100 tone de cărbune. Reducerea grosimii stratului de steril a permis, spre sfîrșitul lunii, atingerea unor producții vitate de 18—19 tone de cărbune pe post.

— Ce ne frămîntă acum este să ajungem, din nou, la plusul pe care îl aveam la sfîrșitul lunii mai, conchide sing. Tămași. Și o vom face pentru că tindem să ridicăm la 1100—1400 de tone producția zilnică din iulie și să încheiem luna a șaptea cu un spor de 4000 tone de cărbune. Iar, pe această bază, să redobîndim fruntași!

vă informăm

EDILITARA. În cartierul Bucura, pe bulevardul cu același nume din orașul Uricani, în curînd vor fi date în folosință noi blocuri de locuințe, cu spații comerciale la parter. La parterul blocului nr. 5 bunăoară, se va deschide un restaurant cu autoser-vire, o unitate de desfacere a produselor de panificație, de carmangerie și lactatelor. Pînă la finele acestui an, spațiile comerciale de pe această importantă arteră de circulație a localității vor cunoaște alte extinderi. (V.S.)

DONATORI. În prima jumătate a anului, 4356 de cetățeni din localitățile municipiului au donat sînge pentru salvarea vieții bolnavilor care aveau nevoie de transfuzii. Acest gest de mare generozitate a fost făcut de oameni ai muncii din toate unitățile și instituțiile din Valea Jiului, remarcîndu-se, în mod deosebit, întreprinderile miniere, IACMM ACM, IGCL.

AFINE. S-a încheiat acțiunea de amenajare a punctelor de preluare a fructelor de pădure, în apropiați campanie de re-

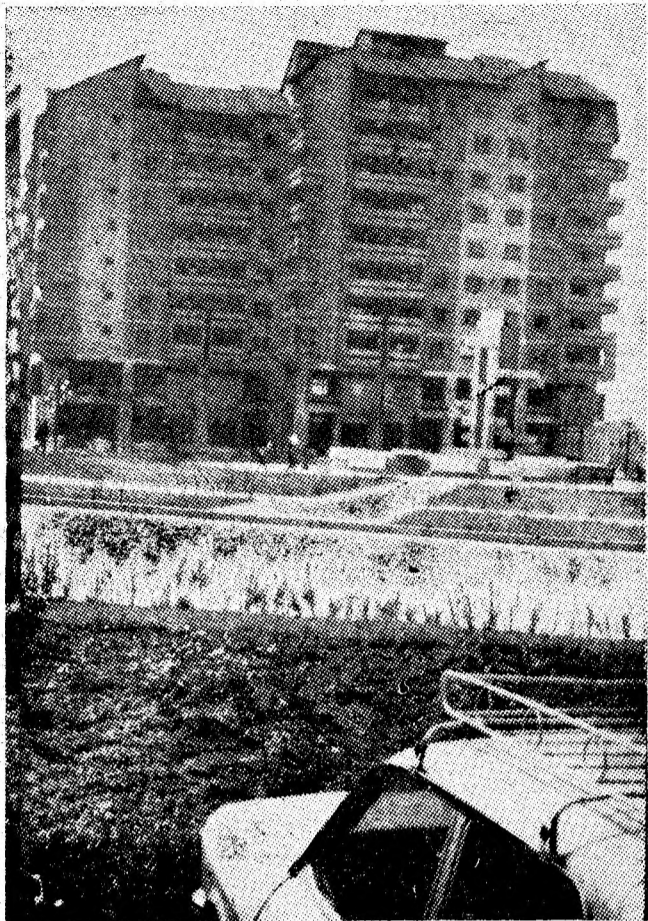
coltare. Deja culegătorii sînt gata să se îndrepte către zonele în care afinele au început să se coacă, adică spre Polatiște și Găbrin. Le urăm spor la lucru!

EXAMENE. Îi anunțăm, și pe această cale, pe elevii Școlii de șoferi amatori (seriile mai-iunie și iunie-iulie) că examenul pentru obținerea carnetului de conducător auto a fost fixat în data de 29 iulie a.c. Probele teoretice vor începe la ora 11, în sala de la sediul școlii, din strada M. Eminescu, nr. 15. Deci este timp suficient pentru învățarea tuturor regulilor de circulație pe drumurile publice, pentru a se întruni punctajul minim necesar promovării la testele practice.

CANICULA. În ultima perioadă, în localitățile din Valea Jiului s-au înregistrat valori termice caniculare. Nu aceleași valori ridicate consemnează, însă, și desfacerea răcoritoarelor și chiar a înghețatei. Parcă un suc rece, de la gheață, ar mai atenua din efectele căldurii.

Rubrică realizată de
C. TOMESCU

vă informăm



Amprente ale innoirilor din reședința de municipiu.

(Urmare din pag. 1)

admitere în Institutul de mine. Iată care sînt: **FACULTATEA DE MINE**, profilul Mine ingineri — cursuri de zi, specializarea Mine: 250 din care 244 sînt ocupate de candidații incorporabili admiși în 1986; pentru candidații neincorporabili — 6; disponibile pentru fete — 6; specializarea Exploatare miniere la zi: 50 din care 29 ocupate în 1986; pentru tinerii neincorporabili — 21; pentru fete — 21; profilul Mine ingineri seral, specializarea Mine — 120 din care sînt ocupate în 1986 — 29; pentru neincorporabili — 68; pentru fete — 12; specializarea Exploatare la zi: 30 din care 3 sînt ocupate în 1986; disponibile pentru neincorporabili și fete — 27; profilul Mine subingineri, cursuri serale, specializarea Mine — 25, din care 14 sînt ocupate în 1986; disponibile pentru neincorporabili — 11; pentru fete — 3; specializarea Topografie minieră — 25, ocupate în 1986 — 7; disponibile pentru neincorporabili și fete — 18; **FACULTATEA DE MAȘINI ȘI INSTALAȚII MINIERE**, profilul Mecanic, ingineri, cursuri de zi — 100, din care 53 sînt ocupate în 1986; disponibile pentru neincorporabili și pentru fete — 47; ingineri, cursuri serale — 70, din care 19 ocupate în 1986; disponibile pentru neincorporabili și fete — 51; profilul Electric, subingineri cursuri serale, specializarea Electromecanică tehnologică minieră — 20; din care ocupate în 1986 — 8, fiind disponibile pentru neincorporabili și fete — 12. Sînt considerați la categoria „incorporabili” candidații care urmează să-și efectueze serviciul militar începînd cu anul 1987. Candidații incorporabili concurează pentru anul universitar 1988—1989. Vor fi declarați admiși, pentru anul 1988—1989, candidații incorporabili care s-au situat, împreună cu candidații neincorporabili, pe numărul de locuri egal cu cifra de școlarizare planificată pentru anul I cu-

rent. Sînt considerați la categoria „neincorporabili” candidații băieți cu stagiul militar satisfăcut sau inapoi pentru serviciul militar ori amînați de la incorporare pînă la 15 septembrie 1988, precum și fetele. Candidații neincorporabili concurează pentru anul universitar 1987—1988. Vor fi declarați admiși, pentru anul 1987—1988 candidații neincorporabili care s-au situat, în ordinea descrescîndă a mediilor, pe numărul de locuri egal cu diferența dintre cifra de școlarizare planificată pentru anul I cu-

rent și numărul de candidați declarați reușiți la concursul de admitere din anul precedent (care au satisfăcut ulterior stagiul militar).

Categoria militară (incorporabil sau neincorporabil), în funcție de care se stabilesc rezultatele concursului, este cea înregistrată la înscrierea candidaților pe baza actelor eliberate de organele militare în drept și nu se modifică pe parcursul desfășurării concursului.

— **Ce ne puteți spune despre înscrierea candidaților și cînd începe cursul de admitere?**

— Înscirerea candidaților la concursul de admitere se face la secretariatele facultăților, în cadrul programului de lucru normal (orele 7,30—14,30). **Înscirerea va începe la 5 iulie 1987, ora 7,30 și se va încheia la 11 iulie 1987, ora 15.** Recomand tuturor candidaților să evite ultimele zile de înscriere, deoarece în acest fel aglomerează munca secretariatelor și riscă să rămînă neînscrisi decă se depășește termenul limită. Concursul de admitere începe, pentru toate formele de învățămînt (zi și seral) la 15 iu-

lie 1987. Planificarea examenelor va fi afișată la institut.

— **În scopul evitării respingerii dosarelor (din cauza faptului că sînt incomplete), vă rugăm să menționați condițiile generale de înscriere la concursul de admitere.**

— Toate actele necesare înscrierii vor fi prezentate într-un dosar plic. Pentru înscrierea la concurs candidații vor completa o cerere tip de înscriere (pe care o vor primi de la se-

rare pe cel puțin un an de la data începerii anului universitar curent; trei fotografii tip buletin de identitate (3/4 cm). Absolvenții de liceu din promoția anului 1987 pot prezenta, în locul diplomei de bacalaureat, adeverință tip că au absolvit și au promovat examenul de bacalaureat, în cazul în care vor fi admiși avînd obligația de a depune la facultate diploma de bacalaureat pînă cel tîrziu la începerea anului universitar curent (inclusiv candidații admiși la categoria neincorporabili).

șilor și capacitatea de efort, avînd caracter eliminătoriu. Candidații de la învățămîntul seral nu susțin probe de rezistență fizică și capacitate de efort.

— **În ce constau probele de rezistență fizică?**

— Pentru băieți: aruncarea greutății de 2 kg (minge umplută) — înainte peste 9,50 m și înapoi (peste cap), peste 11,50 m — cu două mîini; alergare 1000 m plat sub 3'50"; pentru fete: alergare 800 m plat sub 4' și aruncarea greută-

— **Vă rugăm să faceți câteva precizări privind desfășurarea probelor de concurs.**

— În zilele de examen, candidații vor fi prezenți la institut cu o oră mai devreme față de începerea examenului, în scopul îndeplinirii formalităților de ocupare a locurilor în sălile de concurs. Cei care nu vor fi prezenți în sală în momentul comunicării subiectelor de concurs pierd dreptul de a mai susține proba respectivă. Toți candidații vor avea legitimația de concurs (emisă de secretariatele facultăților o dată cu înscrierea) și buletinul de identitate, acte pe baza cărora se face verificarea identității candidaților în fiecare zi de concurs.

Pentru elaborarea lucrării scrise candidații vor folosi numai cerneală de culoare albastră sau pix cu pastă de culoare albastră. Pentru executarea schemelor și desenelor se va folosi numai creion negru. Se interzice folosirea de către candidați, în timpul probelor scrise, a calculatoarelor, riglelor de calcul și a altor mijloace de calcul. De asemenea, nu se va folosi altă hîrtie în afara colilor tip și a hîrtiei ștamplate pentru ciorne, distribuite candidaților în sălile de concurs.

— **Cum se va face repartizarea candidaților în cadrul profilului?**

— Repartizarea candidaților pe specializări, în cadrul profilului la care sînt declarați admiși, se face în ordinea mediilor generale obținute de aceștia și în ordinea de preferință a specializărilor pentru care au optat. Pentru candidații care nu pot fi repartizați la specializarea la care au depus prima opțiune, se va luă în considerare, în continuare, de asemenea în ordinea mediilor generale, cea de-a doua opțiune depusă la profilul MINE. Pentru candidatele fete va interveni și limita celor 10 la sută din numărul locurilor disponibile.

În sprijinul candidaților la apropiatul concurs de admitere în Institutul de mine

cretariat), în care vor menționa: facultatea și profilul de învățămînt la care doresc să concureze, precum și toate specializările din cadrul facultății și profilului respectiv în ordinea de preferință; situația militară (incorporabil sau neincorporabil). La cererea de înscriere se anexează următoarele acte: diploma de bacalaureat sau diploma echivalentă cu aceasta, în original; copie legalizată după certificatul de naștere; adeverință medicală tip (pentru absolvenții de liceu, învățămînt de zi, promoția 1987 — adeverință timp MS 18.1.1, iar pentru absolvenții de liceu, învățămînt de zi, promoția 1986 și anterioare și învățămînt seral, toate promoțiile — adeverință tip MS 18.1.001) eliberată de cabinetele medicale școlare sau de dispensarul teritorial de care aparțin, vizată de comisia medicală care se constituie, în perioada de înscriere, la cele 4 cabinete medicale studențești (din adeverință trebuie să rezulte că sînt apti pentru profilul la care candidază — adică apt pentru subteran sau apt exploatare miniere la zi); adeverință de recrutare, livretul militar, adeverință de inapt pentru serviciul militar sau adeverință de amînare de la încorpo-

Candidații care optează pentru cursurile serale vor prezenta o **adeverință eliberată de întreprindere, sub semnătura conducătorului întreprinderii** (adeverințele nesemnate de conducătorul întreprinderii nu se iau în considerare), din care să rezulte că lucrează nemijlocit în producție în meserii legate de profilul sau specializarea la care candidază. Absolvenții de liceu din promoția anului 1987 se pot înscrie la învățămîntul seral, numai dacă prezintă adeverință că sînt încadrați în muncă și lucrează nemijlocit în producție, în meserii legate de profilul sau specializarea la care candidază.

— **Ce particularități are concursul de admitere în Institutul de mine în comparație cu alte instituții de învățămînt superior?**

— Ținînd seama de specificul profesiei de miner, candidații pentru concursul din Institutul de mine vor fi supuși la o examinare medicală specială și la probe de rezistență fizică. Acestea, obligatorii pentru candidații de la forma de învățămînt de zi, se susțin înaintea examenului scris și au rolul de a verifica rezistența fizică a candida-

ții de 2 kg (minge umplută) — peste 6 m — înainte și înapoi (peste cap) peste 6,90 m — cu două mîini. Experiența anilor trecuți dovedește că probele nu sînt dificile, presupunînd doar existența unui antrenament inițial, ca la orice altă probă sportivă. Menționez faptul că începînd cu 1 iulie 1987 sala de sport a Institutului de mine și baza sportivă „Știința” sînt la dispoziția candidaților pentru antrenamente.

— **Cînd și unde au loc probele de rezistență fizică?**

— Probele de rezistență fizică se susțin în perioada de înscriere la concurs și în ziua imediat următoare înscrierii. În acest scop, candidații vor fi programați la probele de rezistență fizică imediat după depunerea dosarelor de înscriere la concurs. Probele se dau în sala de sport a institutului și pe terenul bazei sportive „Știința”. Candidații nereușiți la probele fizice au posibilitatea să se înscrie la alte facultăți, unde nu se cer aceste probe eliminatorii, cu condiția să se înscrie și să susțină probele de rezistență fizică în primele zile ale perioadei de înscriere.

DE ZIUA CONSTRUCTORILOR DE MAȘINI

I.P.S.R.U.E.E.M.
PETROȘANIUN VERITABIL „MECANIC ȘEF”
AL MINERITULUI DIN VALEA JIULUI

Secția de reparații electrice

HĂRNICIE ȘI COMPETENȚĂ

Nu dezvăluim nici un secret dacă încredințăm ti-parului, chiar cu câteva ore înainte de consumarea evenimentului, că, în după-amiaza acestei zile, la festivitatea prilejuită de sărbătorirea Zilei întreprinderii, secției de reparații electrice i se va înmîna distincția de colectiv fruntaș pe unitate. Tradițiile de hărnicie ale celor care lucrează aici sînt binecunoscute și, așa cum ne declară ing. Spirea Suditu, „noi nu facem altceva decît să ne onorăm, în conținut, titlul de secție

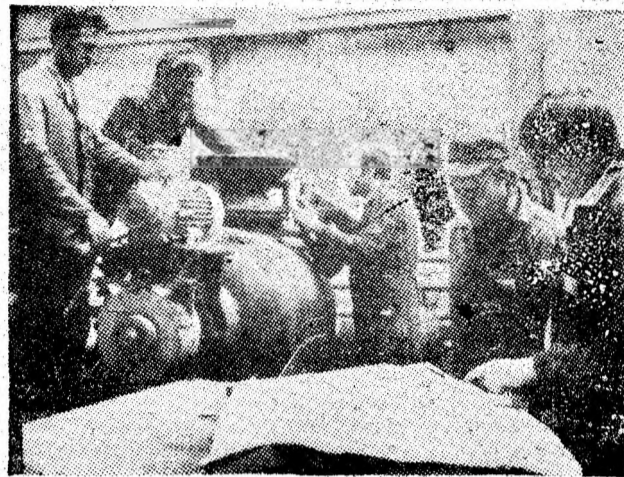
fruntașă cîștigat anul trecut”. Care sînt temeiurile acestui loc de frunte? În primul rînd, hărnicia și competența, coordonate ale muncii acestei „familii”, cum o caracteriza șeful secției. Atribute pe care le merită cu prisosință muncitorii și muncitorii specialiști de sub conducerea Georgetei Chircu, Elenei Palfi, a lui Chezan Ștefan, Ludovic Bicskey, Francisc Lazăr sau Mircea Radu.

Dar hărnicia și competența sînt de neconceput, într-o uzină modernă, fără

receptivitate la nou, la promovarea progresului tehnic. Așa se face că între argumentele care fac din secția de reparații electrice un colectiv de muncă fruntaș se numără și asimilarea unor tehnologii eficiente, concretizate în conceperea și executarea, cu forțe proprii, a unor dispozitive și instalații care au condus la creșterea, față de anul trecut, a productivității muncii cu mai bine de 8 la sută. O realizare cu care se mîndresc oamenii de aici — și care își are sursa tocmai în creativitatea tehnică — este fap-

tu că au fost asimilate și sînt deja în producție curență piese pentru utilaje și instalații din import, într-o gamă foarte diversă.

Omul harnic este și bun gospodar. Iar a fi bun gospodar, la scara unei secții care, prin natura fluxului de fabricație, folosește materiale valoroase, unele dintre ele deficitare, înseamnă nu numai a drămuia, chiar cu zgîrcenie, fiecare gram, în confecționarea reperelor noi, ci a face în așa fel încît tot ceea ce poate să fie recuperat din instalațiile vechi să revină la rosturile productive, prin reintroducere în circuitul economic. O singură cifră, elocventă, care dă măsura grijii pentru refolosirea materialelor: lunar, în medie, în acest an au fost recuperate și recondiționate materiale a căror valoare depășește cu 1,2 milioane lei prevederile de plan ale secției.



O realizare de ultimă oră a colectivului de oameni ai muncii de la IPSRUEEMP: instalația de șistificare MIXOCRET. Prototipul, dînd bune rezultate la I.M. Petrila, instalația va intra în producție de serie.

Foto: Gh. OLTEANU

Secția de reparații și
întreținere utilaj minier

Ritmuri superioare

Desigur, tabloul activității colectivului de muncă de la IPSRUEEMP, este întregit de secția de reparații și întreținere utilaj minier de la Livezeni, condusă de sing. Ernest Răcovschi. Printr-o exemplară mobilizare, brigăzile de aici au reușit să recupereze, în ultimele două luni ale semestrului I, o mare parte din restanțele acumulate în trimestrul I al anului, răspunzînd, astfel, cu mai multă promptitudine solicitărilor beneficiarilor din unitățile miniere ale Văii Jiului. Ritmurile superioare care se consemnează în prezent se datorează mai buneii organizării a fluxurilor de reparații, remarcîndu-se în mod deosebit brigăzile conduse de Șerb Crețu, Gheorghe Tefleș, Tiberiu Budu și Carol Roșia.

Paralel cu creșterea producției se acționează în vederea asimilării în fabricație a unor piese și subansamble pentru utilajele din import, pentru recuperarea și recondiționarea unor importante repere din componența pompelor de înaltă presiune, a compresoarelor de diverse capacități, a stîlpilor hidraulici etc.

Secția prelucrări și reparații mecanice

ÎNALTĂ TEHNICITATE

A pași, mai întii, în atelierul de automatizări, înseamnă a intra chiar în miezul priorităților secției de prelucrări și reparații mecanice: promovarea produselor de înaltă tehnicitate. În acest perimetru noul își are o platformă sigură de lansare. Mai exact, el reprezintă, acum, 17 repere, care pînă mai ieri aveau doar înfățișare grafică pe planșetele proiectanților de la ICITPMH, iar în prezent figurează în livrările curente către întreprinderile miniere. Elementele acestea intră în componența aparaturilor de automatizare a unor operațiuni de control a rezistenței rețelelor electrice miniere în construcție normală sau anti-gruztoasă, pentru urmărirea concentrației de metan, a funcționării instalațiilor de monarai etc. Alte repere sînt în curs de asimilare — și conceperea lor pornește de la necesitățile producției de cărbune. Astfel, în

preocupările colectivului atelierului, se află, în prim plan, modernizarea contactoarelor electrice miniere, vizîndu-se cu precădere protecția la scurtcircuitări în suprasarcină. Își vor spune cuvîntul, și în acest caz, disponibilitățile creatoare ale colectivului din care fac parte inginerii Doru Buldor, Mihai Mișu, sing. Florin Busuioc — valențe ce se regăsesc deja în recente contribuții originale ale atelierului la executarea unui rețeu de viteză pentru transportoarele cu bandă și a instalației automate de vulcanizat benzi.

Cum afirmă ing. Petre Manea, șeful secției, atelierul de automatizări „dă tonul” pentru întregul colectiv de muncă. Pentru că, precizează interlocutorul, preocuparea pentru ridicarea nivelului tehnic al producției se materializează și în cazul prelucrărilor mecanice sau al confecțiilor metalice. Se pornește de la ideea că piesele de

schimb fabricate aici nu trebuie să fie doar mai noi decît cele pe care le înlocuiesc, ci și să aibă parametri tehnici îmbunătățiți. Și se ajunge la soluții de perfecționare a proceselor de execuție, care înseamnă o exigență profesională sporită din partea formațiilor aflate sub coordonarea sing. Ion Stăncioiu și maistrului Nicolae Guguia, a șefilor de brigadă Ilie Borcea, Ioan Bănoiu, Ladislav Urlich, Nicolae Andrișan, Constantin Bratu și Viorel Epure. Nu trebuie uitată, în această veritabilă competiție pentru promovarea progresului tehnic, nici contribuția sculerilor de sub conducerea maistrului Victor Hauptman — și aceasta din două motive. Primul, pentru că SDV-istica lor este esențială pentru întreg procesul de producție din secție și din unitate; iar al doilea temei al afirmației se află în produsele de înaltă tehnicitate.

Uzina de echipament hidraulic Vulcan

Valențele creativității

Nu cu mult timp în urmă, ceea ce avea să devină o veritabilă uzină de echipament hidraulic, în cadrul IPSRUEEMP, era doar o secție a unității, dotată cu producția conferindu-i doar acest statut. Iată însă că cerințele mereu crescînde de echipament hidraulic pentru tehnologiile moderne de exploatare a zăcămintului de cărbune au pus în fața micului colectiv de muncă din Vulcan exigențe sporite, a căror rezolvare a însemnat dezvoltarea fluxurilor de fabricație, diversificarea producției și, mai ales creșterea gradului de tehnicitate al produselor. În marea familie a constructorilor de mașini de la IPSRUEEMP, colectivul de muncă din Vulcan se remarcă tocmai prin severitatea cu care și-a în-

scris activitatea pe coordonate superioare de eficiență. O dovadă recentă a capacității de mobilizare a specialiștilor și muncitorilor din cele două secții ale uzinei: luna iunie a fost încheiată cu un plus de aproape 2000 de stîlpi hidraulici, livrați suplimentar de la începutul anului.

În acest succes, ca și în realizările pe care le raportează uzina și la alte sortimente de bază ale activității, sînt încorporate munca și priceperea profesională a strungarilor Ioan Cornea, Nicolae Iacob, Francisc Silaghi, a frezorilor Emilia Ursu, Gavrilă Ungur, Petru Pinte, a lăcătușilor Alexandru Antal, Nelu Popa, Alexandru Lăzăruț, Francisc Kiss, a galvanizatorilor Dumitru Turcu și Octavian Soaciu.

Secția service

Promptitudine și calitate

Secția service își are hala de producție la ultimul etaj al clădirii ce adăpostește fluxurile de fabricație ale IPSRUEEMP, dar n-ar fi deloc exagerat să se afirme că locul de muncă al oamenilor ei este, mai des și mai ales în subteran. Formațiile de specialiști și muncitori cu înaltă calificare sînt solicitate permanent de către întreprinderile miniere, fie pentru a acorda asistență tehnică la montarea complexelor mecanizate, fie la punerea în funcțiune a fluxurilor de benzi, la pornirea unor instalații importante din complexul de utilaje al unei mine. Oamenii secției trebuie să se afle — și sînt — peste tot acolo unde o cer nevoile producției de cărbune.

Sînt electroniști, dar și lăcătuși, sînt sudori dar și strungari; cu alte cuvinte, gama largă a profesiunilor ilustrează diversitatea activităților. Pentru că participă la montări și demontări de utilaje de mare complexitate, împreună cu colegii lor de la IUMP sau depanează reductoare de turație de toate tipurile, verifică și întretin toa-

te centralele telegizumetri ale întreprinderilor miniere sau au în grijă buna funcționare a sistemului de telecomunicație al combinatului. Mai recent, secția este în măsură să sprijine unitățile miniere în acțiunea de degazare a locurilor din subteran.

În asemenea condiții, de-aia colectivului secției se concentrează în două cuvinte: calitate și promptitudine. Intervențiile formațiilor service trebuie să fie cît mai rapide, pentru ca instalațiile miniere pe care le depanează să revină cît mai curînd la rosturile lor de producție. Așadar, repede, dar și cît mai bine, fiabilitatea fiind, în acest caz, o măsură a lucrului bine făcut. Exigențele ar rămîne, însă, simple a s p i r a ț i i, dacă ele n-ar fi sprijinite pe competență profesională, care înseamnă stăpînirea meseriei de constructor de mașini, dar și cunoașterea specificului muncii din minerit. Deci, nu de puține ori, inginerii Gheorghe Lozan și Aurel Selejan, subinginerii Ovidiu Borca și Gheorghe Ciocan, maiștrii

Ernest Csontos și Nicolae Szabo pornesc, în haine de șut, spre rampa puțurilor de mină, împreună cu colegii lor din formațiile service, ca să rezolve o problemă urgentă la o instalație de importanță vitală pentru bunul mers al extracției cărbunelui. Și dacă vin „de acasă” cu soluțiile, ele își au premisele în dotarea modernă a secției, acest veritabil „stat major” al activității lor. Aici, la ultimul etaj al clădirii IPSRUEEMP-ului, inginerul Mircea Olaru, șeful secției, are mîndria și satisfacția de a prezenta o gamă diversă de instalații executate prin autodotare. „Ele sînt instrumentele noastre de lucru, precizează tînărul inginer. Cu ele, activitatea de service se înscrie pe coordonatele preciziei și eficienței tehnice. Altfel, promptitudinea și calitatea muncii noastre ar fi de neconceput”.

Așadar, investiția de inteligentă tehnică de ultimul etaj al IPSRUEEMP își arată roadele pe orientările minerești ale subteranului din întreaga Valea Jiului.

Activitate pusă în slujba
modernizării

(Urmare din pag. 1)

lor și muncitorilor din întreprindere, acțiunea de modernizare a producției, de ridicare a calității produselor noastre a cuprins o multitudine de aspecte. Exemplele în această privință sînt foarte numeroase, așa încît mă voi opri asupra unuia singur, care este semnificativ pentru orientarea preocupărilor noastre: se poate afirma că nici o instalație sau piesă de schimb, nouă sau reparată, nu este livrată beneficiarilor, înainte de a i se fi făcut verificări la standurile de probă, unde se simulează condițiile de la viitorul loc de muncă la care vor fi folosite.

Desigur, producția noastră nu este un scop în sine, ci ea răspunde cerințelor beneficiarilor noștri — minierii. Ne facem un titlu

de mîndrie din a fi, „așa cum ni se mai spune, „mecanic șef” al mineritului din Valea Jiului, dar știm că această apreciere obligă la permanente căutări, pentru a fi în pas cu promovarea unor tehnologii eficiente de exploatare a zăcămintului de cărbune. Un asemenea obiectiv constituie punctul de convergență al tuturor inițiativelor noastre pentru înnoirea producției, sprijinind, în felul acesta, activitatea minierilor cu instalații perfecționate, care au beneficiat de rodul cercetărilor de ultimă oră. Mai mult, ne-am extins gama activităților de service, pînă la un accent deosebit pe calitatea intervențiilor pe care le fac formațiile noastre specializate în unitățile miniere, în condițiile executării rapide a reparațiilor sau modernizărilor la

fața locului. Am putea spune, în felul acesta, că raza noastră de activitate nu se rezumă doar la halele de producție ale întreprinderii, ci cuprinde întreg mineritul Văii Jiului.

Rezultatele primului semestru reprezintă o împlinire a activității întregului colectiv de muncă al întreprinderii. Dar cu toții sîntem conștienți de faptul că ele constituie, totodată, o bază solidă pentru activitatea viitoare, o premisă a ridicării pe noi trepte de eficiență și calitate a producției. Disponem, în acest sens de resurse pe care, prin operă colectivă, trebuie să le punem în valoare.

Pagină realizată de

C.T. DIACONU

Ședința Comitetului Politic Executiv al C.C. al P.C.R.

(Urmare din pag. 1)

depozitarea ei corespunzătoare, pentru efectuarea la timp și de bună calitate a tuturor lucrărilor de întreținere a culturilor de vară și de toamnă.

Apreciind că economia națională dispune de tot ce este necesar pentru înfăptuirea, la un înalt nivel de calitate și eficiență, a prevederilor de plan — în industrie, agricultură, investiții, la export și în toate sectoarele de activitate — tovarășul Nicolae Ceaușescu a cerut guvernului, miniștrilor, consilierilor de conducere și consilierilor oamenilor muncii, precum și comitetelor județene, tuturor organelor și organizațiilor de partid, să acționeze cu toată hotărârea pentru buna organizare și desfășurare a producției, pentru rezolvarea tuturor problemelor ce apar în activitatea de îndeplinire a planului, pentru introducerea unui climat de ordine și disciplină riguroasă în realizarea planului din fiecare sector, din fiecare unitate economică.

Pornind de la importanța deosebită a sarcinilor și obiectivelor stabilite pentru acest an, secretarul general al partidului, tovarășul Nicolae Ceaușescu, a adresat comuniștilor, tuturor oamenilor muncii, întregului nostru popor, chemarea de a acționa în spi-

rit revoluționar, cu toată răspunderea pentru a asigura realizarea în cele mai bune condițiuni a prevederilor de plan pe luna iulie, pe semestrul II și pe întregul an 1987, asigurând astfel înfăptuirea neabătută a programului general de dezvoltare economică și socială a țării, a hotărârilor Congresului al XIII-lea al partidului.

În continuarea ședinței, Comitetul Politic Executiv a dezbătut și aprobat Raportul la proiectul de decret privind modul de repartizare în producție a absolvenților instituțiilor de învățământ — cursuri de zi — promoția 1987. A fost relevat faptul că, la baza elaborării planului de repartizare a absolvenților din învățământul superior, liceal și profesional au stat orientările Congresului al XIII-lea al P.C.R., indicațiile secretarului general al partidului, tovarășul Nicolae Ceaușescu, cu privire la asigurarea necesarului de cadre temeinic pregătite pentru înfăptuirea importanțelor sarcini ce revin economiei naționale în actualul cincinal și în perspectivă. S-a avut în vedere satisfacerea cererilor de absolvenți din toate ramurile economiei, acordându-se o atenție deosebită domeniilor minier, petrolifer, energetic și agricol.

Comitetul Politic Executiv al C.C. al P.C.R., secretarul general al partidului, tovarășul Nicolae Ceaușescu, și-au exprimat convingerea că noile promoții de absolvenți care vor intra în acest an în producție își vor pune toate cunoștințele dobândite în anii de studii, întreaga lor pregătire profesională, în slujba îndeplinirii exemplare a marilor obiective stabilite de partid în vederea asigurării progresului multilateral al patriei, creșterii nivelului de trai și a gradului de civilizație al poporului, afirmându-se, la locurile de muncă, prin întreaga lor activitate, ca demni și entuziaști constructori ai socialismului și comunismului pe pământul României.

De asemenea, în cadrul ședinței, Comitetul Politic Executiv a examinat Planul de măsuri privind aniversarea a 43 de ani de la victoria revoluției de eliberare socială și națională, antifascistă și antiimperialistă, de la 23 August 1944.

Aprobind planul de măsuri, Comitetul Politic Executiv a stabilit ca aniversarea Zilei de 23 August să fie marcată, în întreaga țară, prin organizarea a numeroase acțiuni politice, ideologice și culturale, educative, care să pună puternic în lumină bogățile și glorioasele tradiții de luptă ale Partidului Comu-

nist Român și poporului nostru, însemnătatea istorică a revoluției de eliberare socială și națională, antifascistă și antiimperialistă, profundele transformări revoluționare petrecute în viața societății românești în ultimii 43 de ani și, îndeosebi, în perioada de mare înfăptuire inaugurată de Congresul al IX-lea al P.C.R., de când tovarășul Nicolae Ceaușescu conduce destinele țării, ale națiunii, pe calea socialismului și comunismului. Va fi intensificată activitatea politico-organizatorică în vederea mobilizării și mai largi a tuturor colectivelor de oameni ai muncii, pentru realizarea, în cele mai bune condiții, a planului și angajamentelor pe anul 1987, a prevederilor actualului cincinal.

Comitetul Politic Executiv și-a exprimat încrederea că întregul nostru popor va întâmpina ziua de 23 August, precum și Conferința Națională a partidului și cea de-a 40-a aniversare a proclamării Republicii, cu noi și tot mai mari succese în toate domeniile de activitate, în ridicarea patriei pe trepte tot mai înalte de progres și civilizație socialistă.

Comitetul Politic Executiv a soluționat, de asemenea, probleme curente ale activității de partid și de stat.

memento

FILME

PETROȘANI — 7 Noiembrie: Luptătorul cu sabia; Umirea; Luptătorii din Valea Misterioasă; Parîngul; Războiul haiducilor.
PETRIIA: Toate pinzele sus.
LONEA: Sint timid, dar mă tratez.
ANINOASA: Avertismentul, I-II.
VULCAN — Luceafărul; Evadarea.
LUPENI — Cultural: Carmen, I-II.
N.R. Eventualele modificări intervenite în programarea filmelor aparțin întreprinderii Cinematografice Județene Hunedoara.

TV

13,00 Telex.
13,05 La sfârșit de săptămână (parțial color).
— O clipă de încântare.
— Gala desenului animat.
— Floarea cântului, floarea dorului — melodii populare.
— La dispoziția dumneavoastră.
— O nouă imagine a Columnei lui Traian.
— „Numai cu ochiul limpede, patria” — moment poetic.
— Noi înregistrări din

festivaluri internaționale.
— Telesport — rubrică de actualitate sportivă.
— Autograf muzical.
14,45 Săptămîna politică.
19,00 Telegazeta.
19,20 Teleenciclopedia (color).
19,50 Film artistic (color).
Gară pentru doi. Premieră TV.
Productie a studioului „Mosfilm”.
22,05 Telegazeta.
22,15 Romanța veșnic tînără... (color).
22,30 Închiderea programului.

RADIO

6,00 Radioprogramul dimineții. 7,00 Radiojurnal. 8,00 Revista presei. 9,00 Buletin de știri. 9,05 Audiența radio. 10,00 Buletin de știri. 10,25 Revista literară radio. 11,00 Buletin de știri. 11,05 Din țările socialiste. 12,00 Buletin de știri. 12,20 De pe marea scenă a țării. 13,00 De la 1 la 3. 15,00 Avânturi culturale. 15,30 Dialoguri culturale. 16,00 Radiojurnal. 17,00 Buletin de știri. 17,05 Muzică pe adresa dumneavoastră. 18,00 Orele serii. 19,00 Buletin de știri. 20,00 Radiojurnal. 21,00 La sugestia dv... 22,00 Radiojurnal. 22,10 Sport.



ACTUALITATEA ÎN LUME

Convorbiri oficiale româno-egiptene

CAIRO 3 (Agerpres). La Cairo au început convorbirile oficiale dintre primul ministru al Guvernului Republicii Socialiste România, tovarășul Constantin Dăscălescu, și primul ministru al Republicii Arabe Egipt, Atef Mohamed Naguib Sedki. Convorbirile au evidențiat faptul că la baza dezvoltării raporturilor româno-egiptene se află înțelegerea convenite la cel mai înalt nivel, rezultatele dialogului rodnic dintre președintele Nicolae Ceaușescu și președintele Mohamed Hosni Mubarak.

Prim-miniștrii au subliniat importanța deosebită pe care cele două guverne o acordă intensificării și

adîncirii raporturilor de prietenie și colaborare, îndeosebi pe plan economic. Exprimînd satisfacția comună pentru modul în care au fost finalizate unele acțiuni importante de cooperare industrială, cei doi prim-miniștri au abordat domeniile concrete în care poate fi extinsă, pe mai departe, această modalitate de conlucrare reciproc avantajoasă. A fost evidențiată posibilitatea inițierii unor noi acțiuni de cooperare într-o serie de domenii de interes comun.

La convorbiri au participat persoane oficiale române și egiptene. Convorbirile continuă.

Întîlnirea președinților de parlamente din statele participante la Tratatul de la Varșovia

VARȘOVIA 3 (Agerpres). În zilele de 1-3 iulie 1987, la Varșovia a avut loc întîlnirea președinților de parlamente din statele participante la Tratatul de la Varșovia de prietenie, colaborare și asistență mutuală.

La întîlnire au fost abordate probleme privind participarea parlamentelor la adîncirea colaborării dintre țările respective, la activizarea și sporirea efi-

ciencii acestora, ținînd seama de particularitățile actuale ale dezvoltării fiecărei țări socialiste.

Președinții parlamentelor au efectuat un schimb reciproc de informații și experiență cu privire la activitatea desfășurată în țările lor.

Președinții parlamentelor țărilor participante la Tratatul de la Varșovia au adoptat Apelul adresat parlamentelor și parlamentarilor țărilor participante la Conferința pentru securitate și cooperare în Europa, care va fi transmis destinatarilor și dat publicității.

Avînd în vedere însemnătatea extinderii în continuare a colaborării multilaterale, s-a considerat oportună organizarea, prin rotație, a întîlnirii anuale a președinților parlamentelor din statele participante la Tratatul de la Varșovia.

S-a convenit ca următoarea întîlnire a președinților parlamentelor să aibă loc la Berlin.

Întîlnirea s-a desfășurat într-o atmosferă tovarășească, de prietenie și înțelegere reciprocă.

Au fost examinate și aprobate propuneri referitoare la programul de dezvoltare social-economică a țării. Lucrările plenarei, informează agenția MTI, au fost prezidate de Janos Kadar, secretar general al Partidului Muncitoresc Socialist Ungar.

RELAȚII DIPLOMATICE. Columbia și Mauritania au decis să stabilească relații diplomatice — informează agenția IPS. Un comunicat difuzat la Bogota de MAO columbian relevă că această hotărîre este motivată de dorința celor două țări de a promova raporturi de prietenie și cooperare, pe baza respectării principiilor înscrise în Carta O.N.U.



FORTELE GUVERNAMENTALE mozambicane au respins cîteva atacuri ale unor grupări rebele în nordul țării și au scos din luptă circa 40 de contra-revoluționari, transmite agenția mozambicană de știri AIM, citată de Taniug. În același timp, în provincia Tete au fost scoși din luptă 35 de rebeli, transmit aceleași surse.

PLENARA. La Budapesta s-au desfășurat lucrările plenarei C.C. al P.M.S.U.

CONVORBIRI. La Viena s-a încheiat o nouă rundă de convorbiri în cadrul tratativelor cu privire la reducerea trupelor și armamentelor și măsuri adiacente în Europa centrală. Următoarea rundă de negocieri a fost programată să înceapă la sfârșitul lunii septembrie, relatează agenția TASS.

CONSULTARI. La Moscova au avut loc consultări sovieto-americane în legătură cu probleme aflate pe agenda celei de-a 42-a sesiuni a Adunării Generale a O.N.U. și cu viitoarele forumuri internaționale în problemele dezarmării, informează TASS.



UF, CĂLDURILE !

Sînt, se știe, călduri și... călduri. Cînd e cald afară — zilele din urmă ne-au cam arătat că și la noi a venit vara — atunci te răcorești cu apă rece de izvor sau de la robinet. Popescu Gheorghe (2 HD 2594), Banyai Arpad (31 HD 4619) și Crișan Alexandru (051538 BV) s-au răcorit cu... alcool. Cum o fi asta, numai ei știu. Acum se „răcoresc” vreo trei luni. Tot era prea cald în mașină. Uf, căldurile... !

CINE TRECE PRIMUL ?

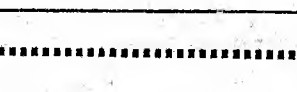
Iată o întrebare la care este destul de greu să dai răspuns atunci cînd nu cunoști niște reguli de circulație. Că așa stau lucrurile a demonstrat Toader Ioan (31 HD 8802) care n-a acordat prioritate de trecere unui alt autovehicul. Acum stă la umbră și învață... cine are dreptul să treacă primul.

NIMIC MAI PERICULOS

Șoferii știu că de obicei ieși relativ ușor din încurcăturile „circulației rutiere. Dar nimic nu este mai periculos decît depășirea nepermisă. Te încurci tu, încurci pe alții, cărora le pui viața în pericol. De aceea și legea sancționează drastic depășirea nepermisă. Cu toate că regulile și sancțiunile sînt binecunoscute, în această săptămîină au fost și amatori ai... depășirii nepermise: Pîrvulescu Mihai (1 HD 971), Răduică Mărgărit (2 HD 6436) și Traian Zamfiroiu (1 GJ 7272). Toți au suportat sancțiunile prevăzute de lege.

Duminică, 5 iulie, au drept de circulație autoturismele proprietate personală înmatriculate cu număr FĂRĂ ȘOȚ.

Rubrică realizată cu sprijinul Biroului Circulație al Miliției municipiului Petroșani



Mica publicitate

VIND amplificator Sharp 2 x 40 W, boxe Grundig 2 x 65 W. Telefon 42487. (16 836)
PIERDUT carnet student pe numele Pirvan Corneliu, eliberat de Institutul de mine Petroșani. Il declar nul. (16 838)
PIERDUT legitimație serviciu pe numele Pop Angela, eliberată de IPL Deva. O declar nulă. (16 834)
PIERDUT legitimație bibliotecă (periodice) nr. 4416, eliberată de Institutul de mine Petroșani. O declar nulă. (16 835)
PIERDUT carnet student pe numele Pirvan Corneliu, eliberat de Institutul de mine Petroșani. Il declar nul. (16 838)
PIERDUT legitimație bibliotecă (periodice) nr. 4416, eliberată de Institutul de mine Petroșani. Le declar nule. (16 833)