

Steagul ROSU

ORGAN AL COMITETULUI MUNICIPAL PETROSANI AL P.C.R.
SI AL CONSILIULUI POPULAR MUNICIPAL

ANUL XLIII, NR. 10 833

JOI, 16 IULIE 1987

4 PAGINI — 50 BANI

În spiritul exigențelor stabilite de Comitetul Politic Executiv al C. C. al P. C. R.

CĂRBUNE

**mai mult
mai bun
mai ieftin!**

Cu planul pe șapte luni îndeplinit

Colectivul brigăzii conduse de Ștefan Alba

Minerii coordonați de renumitul șef de brigadă Ștefan Alba raportează un nou și prestigios succes de muncă: **INDEPLINIREA SARCINILOR DE PLAN PE PRIMELE ȘAPTE LUNI ALE ANULUI.** Aplicând cu ingeniozitate tehnologia de lucru cu tavan de rezistență și grinzi îngropate în vatră, minerii din această brigadă de elită de la I.M. Petrila și-au depășit, lună de lună, sarcinile de plan, pe ba-

za sporurilor de productivitate. Comparativ cu sarcina planificată, productivitatea medie a fost depășită, în medie, cu patru tone de cărbune pe post. În primele două săptămâni din cel de-al doilea semestru, au fost extrase suplimentar 1200 tone de cărbune. S-au evidențiat în mod deosebit minerii Aurel Lozneanu, Ștefan Caramfil, Vasile Herineanu, Marcelică Neghină, Ioan Sipoș, Mitru Mihai, Iordache

Porumb și Mircea Pleșca. În perioada care a trecut de la începutul acestui an, colectivul brigăzii a realizat o producție suplimentară de 41714 tone de cărbune, ceea ce ilustrează hărnicia și abnegația de care dau dovadă minerii pentru îndeplinirea sarcinilor de plan și a angajamentelor asumate în întrecere în cinstea zilei de 23 August și în întâmpinarea Conferinței Naționale a partidului. (V.S.)

I.M. Livezeni

Creșterile de producție trebuie aduse la nivelul prevederilor planului!

În iulie, la mina Livezeni se înregistrează o creștere a producției zilnice de cărbune, în comparație cu realizările din precedentele două luni. În ce măsură acest proces de redresare poate fi amplificat, în așa fel încât el să conducă la realizarea sarcinilor de plan — pentru că, în prima parte a lunii, s-a acumulat, totuși, un minus ce depășește 3000 de tone de cărbune?

Primum loc în care căutam răspuns la o asemenea întrebare este cel care ocupă... locul întâi în "ierarhia" producției: sectorul III, al cărui plan de producție reprezintă aproape jumătate din sarcinile minei. De la 1 iulie, aici a intrat în funcțiune un nou abataj frontal, dotat cu complex mecanizat, lungimea de front a capacității, ca și alte elemente tehnice favorabile, asigură o producție de cel puțin 600 de tone zilnic. „Sintem satisfăcuți de felul cum a demarat abatajul, care a fost încredințat unei brigăzi nou constituite, condusă de Vasile Florea. Pentru început, avansările zilnice sînt chiar foarte bune, ne declară adjunctul șefului de sector, ing. Ion Dobroiu. Desigur că în perioada următoare, alți minerii din brigada

cel și întregul colectiv de muncă al sectorului ne străduim să asigurăm condițiile optime pentru ca aceste rezultate să fie și mai consistente, pentru ca utilajul să funcționeze cu maximum de randament”.

Și totuși, de ce sectorul este nedorită sursă a ne-realizării de plan pe întreaga mină de vreme ce minusul de pînă acum depășește 3700 tone? Cauza este mai veche, iar soluția se pare, că, în sfîrșit, va apărea în curînd. E vorba de dificultățile create de fluxul de evacuare a producției ceea ce influențează în mod hotărîtor ritmurile de muncă în abatajul din panoul 9. Aici, brigada lui Teodor Boncalo (deși are o poziție bună, utilajul este bine exploatat, iar colectivul de mineri competent, ordonat) nu-și poate realiza producția zilnică din pricina deselor oportunități ale benzilor pe care

C.T. DIACONU

(Continuare în pag. a 2-a)



În cel mai mare sector al I.M. Lupeni — IV — muncește, cu bune rezultate și brigada lui Aurel Manda. În imagine, minerii din schimbul lui Eugen Diaconescu.
Foto: Gh. OLTUANU

Vizita de lucru a tovarășului NICOLAE CEAUȘESCU în unități agricole din județul Constanța

Tovarășul Nicolae Ceaușescu, secretar general al Partidului Comunist Român, președintele Republicii Socialiste România, a efectuat, în cursul dimineții de miercuri, o vizită de lucru în unități agricole de stat și cooperatiste din județul Constanța. Noua întâlnire a tovarășului Nicolae Ceaușescu cu cei ce trăiesc și muncesc în această parte a țării, expresie a practicii statornice de consultare permanentă cu fauritorii de bunuri materiale din toate sectoarele economiei naționale, a avut loc în atmosfera de activitate intensă, plină de dăruire în care întregul nostru popor acționează în aceste zile

pentru a întâmpina cu noi și tot mai importante succese sărbătorirea zilei de 23 August și Conferința Națională a partidului. Pretutindeni pe parcursul vizitei, tovarășul Nicolae Ceaușescu a fost întâmpinat cu multă căldură, cu cele mai alese sentimente de dragoste și prețuire. La acest dialog al secretarului general al partidului cu lucrătorii organelor, au fost analizate probleme privind modul în care a fost organizată și se desfășoară actuala campanie de stringere și depozitare a cerealelor păioase și de întreținere a culturilor prășitoare. Au fost examinate starea de vegetație a culturilor ce-

realiere, tehnice și legumicole, modul în care sînt îndeplinite programele de irigații, felul în care se acționează pentru ridicarea permanentă a întregii activități din agricultură la cote superioare de eficiență și calitate, astfel încît să se asigure realizarea exemplară a sarcinilor stabilite, a hotărîrilor Congresului al XIII-lea al partidului.

La început, elicopterul prezidențial a survolat terenurile roditoare din vecinătatea litoralului, aterizînd în plin cîmp, în apropierea unor lanuri cultivate cu grîu și floarea

(Continuare în pag. a 4-a)



22 de ani de la Congresul al IX-lea al partidului

Epoca de aur a României socialiste

Peste cîteva zile se împlinesc 22 de ani de la începerea lucrărilor Congresului al IX-lea al partidului. Privit din perspectivă largă a devenirii noastre istorice, Congresul al IX-lea al P.C.R. se dătuiește ca un eveniment crucial în istoria națională, un moment care a deschis o epocă de un dinamism fă-

ră precedent în care însăși istoria a fost ridicată la puterea cetezanței vizionare, profund transformatoare, a spiritului revoluționar. Congresul al IX-lea al partidului a fost de o covîrșitoare însemnătate în crearea bazei proprii de edificare a noii societăți socialiste pe pămîntul României, în diversificarea procesului revoluțio-

nar unic de construire a societății socialiste care a însemnat înnoire, perfecționare și creativitate, în toate domeniile, o nouă fertilizare a mersului înainte al societății românești.

Începînd din acel iulie al anului 1965, s-a produs în România, în viața celor ce am fost și sîntem astăzi memorabilului eveniment, o iluminare profundă a orizonturilor devenirii noastre, o descătușare năvănică, la dimensiuni fără precedent, a energiilor întregii națiuni, focalizate spre țelul unic al triumfului idealurilor sale socialiste și comuniste, a libertății și independenței patriei.

A atunci, în însoțitul iulie 1965, prin voința unanimă

(Continuare în pag. a 2-a)

În pag. a 3-a

Un element decisiv
în creșterea producției
de cărbune

Acțiune permanentă
pentru respectarea
disciplinei tehnologice,
a normelor
de protecție a muncii

(Continuare în pag. a 2-a)

Investițiile — la termen, de calitate, eficiente

Dotările noilor cartiere, în pas cu construcția de locuințe

— Pe șantierul din Petrila —

În orașul Petrila, în ultimii ani s-a construit mult. Zona nouă pentru civic se conturează din ce în ce mai bine prin lărgirea arterei rutiere centrale, prin ansamblurile de locuințe date în folosință, prin modernele spații comerciale amplasate la parterul blocurilor. Pentru acest an, pe lîngă cele 478 de noi apartamente, se prevede să fie executate numeroase lucrări tehnico-edilitare, de sistematizare, de extindere a canalizărilor, rețelelor și punctelor de termoficare, de îmbunătățire a alimentării cu apă potabilă. Executarea tuturor lucrărilor

stabilite prin plan are o mare importanță pentru asigurarea confortului în noile ansambluri de locuințe. În ce stadiu de execuție se află aceste lucrări? Ce măsuri se impun, acum, cînd am trecut în cea de-a doua parte a anului, pentru finalizarea la termen a obiectivelor prevăzute?

— Din lipsă de efective și de utilaje, în prima jumătate a acestui an, la lucrările de sistematizare și la cele edilitar-gospodă-

Viorel STRAUT

(Continuare în pag. a 2-a)

Recuperarea materialelor refolosibile problemă de educație și conștiință

Recuperarea și utilizarea integrală a materialelor refolosibile rezultate din procesele de producție, recondiționarea și refolosirea pieselor, a subansamblelor și produselor constituie o preocupare constantă în activitatea consiliilor populare. La această importantă acțiune, desfășurată în spiritul indicațiilor tovarășului Nicolae Ceaușescu, secretarul general al partidului, participă toți oamenii muncii din întreprinderi și instituții, mobilizați de organizațiile de partid, dar și cetățenii din Valea Jiului al căror spirit gospodăresc este stimulat de deputați și asociațiile de locatari.

În acest domeniu, CRCAD Petroșani, în prima jumătate a acestui an, a obținut realizări semnificative în care sînt sintetizate atît preocupările constante ale oamenilor muncii din întreprinderi, cît și ale populației. S-au obținut rezultate superioare prevederilor la planul valoric, la valoarea materialelor metalice (un plus de aproape 1,5 milioane lei), fiind necesar să se acționeze cu exigență și în recuperarea materialelor neferoase, indicator

neîndeplinit în prima parte a anului. Realizarea sortimentelor oțel și fontă scoate în evidență activitatea desfășurată îndeosebi în întreprinderi, așa cum s-a accentuat într-o ședință a Biroului executiv al Consiliului popular municipal. Se remarcă din acest

Din activitatea consiliilor populare

punct de vedere preocupările continue de la IPSRUEEM Petroșani. S-au constatat posibilități încă nevalorificate pe deplin la SUCT Petroșani, autobuzele de transport, la întreprinderile de industrie ușoară și cele de construcții industriale. Rezultate bune la feroase s-au obținut în orașele Petroșani și Vulcan, în întreprinderile miniere Lupeni, Petrița, Lonea, Uricani, Aninoasa, IUMP, și IGCE care, față de planul din prima jumătate a anului au realizări superioare. Este necesar ca încă din această primă lună a celui de-al doilea semestru, întreprinderile miniere Dilja, Livezeni, Vulcan și Bărbăteni să manifeste o atenție continuă pentru recuperarea fierului vechi.

gospodărindu-și cu mai multă grijă propriile depozite de materiale.

Avînd în vedere importanța economică a introducerii în circuitul productiv a materialelor refolosibile, consiliile populare, împreună cu Centrul de colectare și achiziționare a materialelor refolosibile din Petroșani, să amenajeze puncte de colectare, extinzîndu-le în cartiere și unitățile comerciale din municipiu. Mulți cetățeni din diferite zone ale orașelor Petroșani și Petrița ne-au semnalat că grija lor de a strînge hîrtie sau fier și resturi textile nu este urmată de acțiuni periodice (poate o dată pe lună ar fi foarte bine) de preluare a materialelor strînse de cetățeni. În acest fel CRCAD Petroșani ar fi înregistrat o situație mai bună la hîrtie (a realizat doar o treime din plan), resturi textile, mase plastice ș.a.m.d.

Deși activitatea desfășurată în cadrul stabilit prin Decretul 465/1979 a cunoscut o învioreare în acest an, Consiliul popular municipal va intensifica acțiunile de recuperare a materialelor refolosibile în perioada de vară.

T. SPATARU

Creșterile de producție

(Urmare din pag. 1)

se transportă cărbunele către suprafață. „Chiar acum avem probleme cu banda nr. 6, ne declară adjunctul șefului de sector. Au fost perioade cînd abatajul nu a dat, chiar și trei zile la rînd, cărbune din pricina defecțiunilor pe fluxul de transport”. Cît despre soluția care se preconizează pentru rezolvarea acestei situații, vom reveni, în final, asupra ei. Deocamdată reținem asigurările interlocutorului nostru că minerii sectorului depun toate eforturile pentru ca luna iulie să fie încheiată cel puțin la nivelul prevederilor de plan.

Același optimism înălțăm și la sectorul II. Dorrel Ferședi, care coordonează, în această perioadă, activitatea sectorului, este convins că minusul de 380 de tone de cărbune va fi recuperat în partea a doua a lui iulie. Temeiurile? „Abatajul exploatat de brigada lui Dumitru Leon, te poate să producă mai mult decît pînă acum, cu condiția să rezolvăm câteva probleme ivite la transportul de pe fișie. În trei-patru zile, utilajul va fi pus la punct și deci vom putea conta pe avansări care să permită apropierea de capacitatea abatajului — care e de 600 tone pe zi. La cel de-al doilea frontal, din panoul I, avansăm în evantai, așa că scoatem din front mai puțin cărbune. În orice caz, repet, dispunem de toate

condițiile să ne realizăm sarcinile de plan pe această lună — aș îndrăzni să spun chiar cu un plus de 500 de tone”.

La sectorul I nu mai este vorba doar de optimism. Ci chiar de producție suplimentară. De la începutul lunii, brigada lui Cristea Valache a realizat 1200 de tone de cărbune peste prevederile de plan. Așadar, ing. Ovidiu Andraș, șeful sectorului, este foarte sigur pe sine cînd afirmă că „luna iulie o vom încheia cu un plus de cel puțin 2000 de tone de cărbune. Asta, ca să fim cît mai aproape de media producției suplimentare din primele șase luni ale anului, cînd am obținut, pe întreg semestrul I, un spor de 20 000 de tone de cărbune”.

Discuția finală, pe care am avut-o cu inginerul șef al unității, ing. Ioan Lăban, a pornit, firește, de la măsurile întreprinse pentru realizarea sarcinilor de plan pe luna în curs și, în acest cadru, i-am solicitat interlocutorului nostru amănunte despre modul cum va fi soluționată problema evacuării producției din panoul 9, sectorul III. „În acest scop, am plasat brigada Valentin Păduraru, care execută galeria de bază a abatajului, pentru că exploatarea se face în semi-avans în acest frontal. Mai sînt zece metri pînă la străpungere, deci, foarte curînd, pe acest traseu, pe care sînt instalate deja unele porțiuni de

flux, vom putea devia producția pe care o dă complexul minit de brigada lui Teodor Boncalo, beneficiind, astfel, de un transport mai sigur”. Interlocutorul ne-a mai arătat că, în eforturile pentru creșterea producției de cărbune la mina Livezeni, într-o perspectivă mai îndepărtată, se are în vedere punerea în funcțiune, tot la sectorul III, în panoul I Sud, a unui nou complex mecanizat de mare capacitate. În felul acesta, revirimentul ce se înregistrează la Livezeni va fi consolidat prin ridicarea nivelului producției la cotele stabilite prin plan.

(Urmare din pag. 1)

rești s-au înregistrat unele rămăneri în urmă, ne-a spus tovarășul Valentin Chira, șeful brigăzii nr. 20 Petrița a Antrepriei construcții-montaje Petroșani. Începînd cu luna iulie, brigada noastră a fost dotată cu utilaje la nivelul cerințelor. Ritmul lucrărilor a sporit considerabil. Ca urmare, am reușit să finalizăm canalizarea pe strada Dacilor și urmează să începem, tot aici, lucrul la desnisipator. Se lucrează intens la canalizarea pluvială de pe strada Republicii. La centrala termică nr. 8 s-au montat primii stâlpi din structura de rezistență. Majoritatea punctelor de lucru sînt plasate cu efective. O excepție o reprezintă bazinul, cu o capacitate de 2500 mc, pen-

Epoca de aur a României socialiste

(Urmare din pag. 1)

a comuniștilor, prin vrerea întregii suflări românești, în fruntea partidului și a țării a fost ales tovarășul NICOLAE CEAUȘESCU, strălucit luptător revoluționar și patriot înflăcărat, care, prin întreaga sa viață, prin activitatea sa exemplară dăruită intereselor și idealurilor supreme ale clasei noastre muncitoare, ale întregului popor, s-a dovedit la înălțimea misiunii sale istorice, înfrunghind și concentrînd în personalitatea sa de excepție, virtuțile și aspirațiile cele mai nobile ale națiunii noastre, chezărind prin gândirea și acțiunile sale o opțiune colectivă, irevocabilă, ce a conferit mersului înainte al României pe traiectul civilizației și progresului

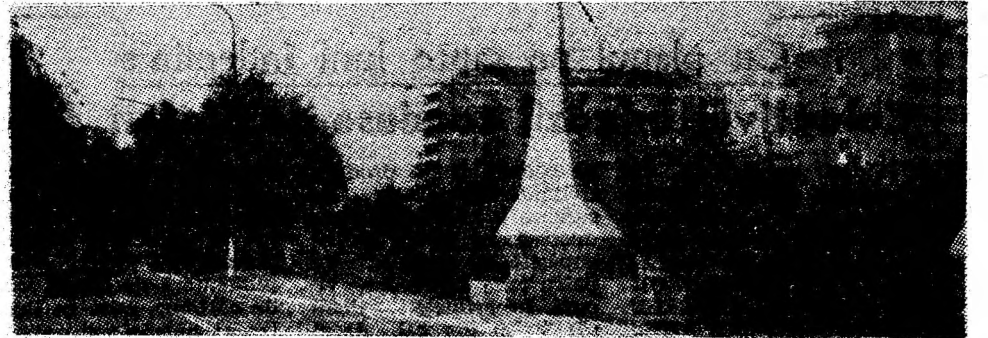
impetuos un sens ferm și clar.

În cei 22 de ani care au trecut de la Congresul al IX-lea, sub impulsul energic, tonifiant și novator al secretarului general al partidului, activitatea partidului, întreaga viață a țării, au înregistrat uriașe, profunde și multilaterale mutații benefice, în toate domeniile vieții sociale, ritmul și amploarea acestora dînd de fapt măsura timpului eroic pe care îl trăim EPOCA DE AUR A ROMÂNIEI pe care cu îndreptătită mîndrie patriotică și revoluționară o numim EPOCA NICOLAE CEAUȘESCU, pentru că ea, această epocă, este cea mai rodnică și bogată în împliniri din întreaga istorie milenară a patriei.

România de astăzi este o țară înfloritoare, cu o economie armonioasă, în

plin avînt, cu o industrie puternică și o agricultură înserisă hotărît pe coordonatele modernizării, ale unor producții record, cu o viață spirituală efervescentă.

Valea Jiului — această puternică citadelă a mineritului românesc — constituie o măturie vie, elocventă a marilor transformări revoluționare pe care le-a cunoscut industria noastră socialistă, toate regiunile patriei în anii luminoși ce au trecut de la istoricul Congres al IX-lea al partidului. Fîind mereu în centrul atenției conducerii partidului, a secretarului său general, mineritul Văii Jiului a devenit un pion de seamă al industriei energetice moderne, răspunzînd cu prisosință marilor comandamente ale progresului impetuos al economiei țării.



În orașul minerilor Vulcan, noul arhitectonic — prezent la tot pasul.

Se impune o prezență superioară

(Urmare din pag. 1)

ilor de partid, al instructorilor, conducerii facultăților și institutului, de majoritatea cadrelor didactice.

Din păcate condițiile de desfășurare a muncii politico-educative și cultural-artistice în institut nu sînt dintre cele mai bune, sub aspectul dotării. Un centru universitar cu aproximativ 4000 de studenți are nevoie de un local corespunzător pentru club, pentru ca actele de cultură, izvorîte din pasiunea crea-

toare a studenților, să nu fie umbrite de improvizările privind spațiul de desfășurare sau condițiile tehnice oferite. Este o problemă care stă în atenția Consiliului UASC din institut și pe care trebuie să o rezolvăm cît mai repede.

Există în planul educativ serioase rezerve insuficient valorificate. Trebuie pe viitor să milităm și să acționăm cu mai multă fermitate pentru creșterea calității actului de cultură, pentru lărgirea participării studenților mai ales la acțiunile

educative care își propun dezbaterea pe teme materialist-științifice sau pe alte teme. Activitatea culturală din IMP se impune a fi mai bine cunoscută de oamenii muncii din Valea Jiului. Iată o altă problemă prioritară pentru Consiliul UASC. Studenții Institutului de mine au datoria să acționeze cu consecvență pentru ca și în viitor implicarea lor, ca puternică forță culturală, științifică, educativă, în viața municipiului, să cunoască un real salt calitativ.

tru apă potabilă, din zona Dărănești. Aici, din lipsă de efective, întîrzie, încă, unele lucrări. Dar ne propunem să le reluăm și să recuperăm restanța în cel mai scurt timp.

geaba am, în aceste condiții, bine pus la punct excavatorul...”, ne-a spus excavatoristul Ion Busuioc.

În noul ansamblu de locuințe din care face parte și blocul 102, stăm de

Îngă sediul I.M. Petrița, atacarea lucrărilor de construcție a centralei termice nr. 9 întîrzie, deoarece nu este eliberat amplasamentul.

Deci, cu toate că în ultimele două săptămîni, ritmul de lucru s-a intensificat, există mult loc pentru mai bine. Se impune îndeosebi folosirea la capacitate a utilajelor grele din dotare și suplimentarea forței de muncă, pentru a asigura plasarea de efective la toate obiectivele prevăzute în plan. Iar viitoarei centrale termice nr. 9 să i se asigure, în cel mai scurt timp, amplasamentul pentru începerea lucrărilor înainte de sfîrșitul verii.

Este necesar ca dotările din noile cartiere ale orașului să fie în pas cu construcția de locuințe!

Dotările noilor cartiere

Analiza ritmului de lucru, discuțiile cu oamenii care înfăptuiesc prevederile înscrise în grafice, pun în evidență că, în folosirea utilajelor, există suficiente rezerve nevalorificate. Bunăoară, pentru excavator, există un mare front de lucru. Dar realizările zilnice sînt mai mici decît cele ce pot fi obținute. „Din cota de motorină prevăzută, primesc de multe ori doar jumătate. De-

vorbă cu maestrul instalator Nicolae Hristea, care ne-a declarat: „Am rămas mult în urmă de lucrările de instalații deoarece ne lipsesc racordurile din fontă, de diferite tipodimensiuni”.

Pe întreaga brigadă există o singură formație de mozaicari, cea condusă de Alexandru Ciocină, care nu poate face față volumului de lucrări prevăzute pe zi în graficele de execuție. În zona noului cartier de

scrie Petroșani — Bărbăteni. Bărbătenii este un cartier al Lupeniului nu o localitate. Cel ce vine în Valea Jiului știe de orașul Lupeni, nu de Bărbăteni. De aici o serie de confuzii în gara Petroșani. Nu vede nimeni? (Al. H.)

Rubrică realizată de
Viorel STRĂUȚ

vă informăm

vă informăm

GARSONIERE. În apropierea Institutului de mine au fost atacate lucrările la un nou bloc de garsoniere. Este vorba de 40 de garsoniere, pe care constructorii din brigada 10 Petroșani a ACM s-au angajat să le dea în folosință pînă la finele acestui an.

DUPA TREI DECENII. Ieri, sărbătorit de întregul

colectiv al sectorului I de la I.M. Vulcan, a ieșit la pensie artificierul Mihai Pavel. Urărilor de sănătate și de ani mulți ale colegilor săi de muncă, după această îndelungată activitate în subteranul minei Vulcan, le alăturăm și pe ale noastre. (Gh. O.)

EXTINDERI. În orașul Petrița, spațiile comerciale vor cunoaște în curînd noi extinderi. Îngă Magazinul general, la parterul blocului 60, constructorii pregătesc pentru noi

magazine. Tot pe bulevardul central al orașului, la parterul blocului 112 vor fi predate alte spații comerciale, în cel de-al doilea semestru al anului.

GRAFICA. La Lupeni, astăzi, de la ora 17, în elegantul spațiu expozițional din cartierul „Bărbăteni”, patronat de I.M. Lupeni are loc vernisajul unei expoziții de grafică și ex libris. Printre participanți se numără creatori din mai multe județe ale țării. În total, expoziția numără 180 de lucrări. (Al. H.)

CALDURA MARE! Marți, 14 iulie a.c., în Petroșani s-au înregistrat 31 grade Celsius. Ieri dimineață, la ora 8, temperatura aerului a fost de 16 grade, iar două ore mai tîrziu de 20 grade. Pentru astăzi și următoarele zile, după cum ne-a informat tovarășa Aurica Voiculescu, de la stația meteorologică din Petroșani, se prevăd, de asemenea, temperaturi ridicate pe fondul unui cer senin, cu innourări trecătoare în a doua parte a zilei.

FILIALA DE VINATOARE din Petroșani informează cetățenii că toți ciinii aflați cu vitele și turmele de oi pe terenurile de vînațoare trebuie să poarte julem reglementar (din lemn rotund, în lungime de 30 cm, prins de zgardă) și să fie vaccinați anti-rabic. Încălcarea prevederilor legale se sancționează cu amendă de la 200 la 800 lei. (T.S.)

NEDUMERIRE. Nu înțelegem de ce pe tăblițele așezate pe vagoanele trenurilor Petroșani — Lupeni

Un element decisiv în creșterea producției de cărbune

Acțiune permanentă pentru respectarea disciplinei tehnologice, a normelor de protecție a muncii

O dotare modernă la nivelul cerințelor actuale

Grija față de desfășurarea, în deplină siguranță, a activității de exploatare a cărbunelui în unitățile miniere din Valea Jiului, se concretizează în alocarea, anual, a unor importante fonduri financiare pentru acțiunile ample în acest domeniu, în dotările moderne care slujesc în mod direct creșterea gradului de securitate a muncii. Astfel ca rezultat al înfăptuirii unor obiective majore de investiții, se poate afirma că mineritul Văii Jiului dispune în prezent de o puternică bază materială, de o zestre tehnologică eficientă, menită să contribuie la crearea unor condiții optime de muncă în subteran, dotare care este în continuă creștere. Un exemplu concludent în această privință: se află în execuție și vor fi puse în funcțiune, în acest an, 6 stații principale de aeraj la minele Petrila, Paroșeni, Lupeni și Uricani — numărul unor astfel de instalații ajungând la 49, în întreprinderile miniere din Valea Jiului. De subliniat că atât stațiile noi, cât și cele deja în funcțiune dispun de utilaje de înalt randament, de ventilatoare de capacitate medie și mare. De asemenea, tot pe linia asigurării unui microclimat corespunzător la locurile de muncă din abataje și din subteran, în acest an se vor înregistra noi salturi calitative în ce privește îmbunătățirea aerajului parțial, prin folosirea pe scară mai largă a unor tuburi de aeraj de diametre mari — între 500 și 1000 mm, cu utilizarea unor ventilatoare de putere mai ridicată — de 17 și 18 kW. Se are în vedere folosirea, în viitorul apropiat, a unor ventilatoare de 30 kW, cu funcționare electropneumatică, la aerisirea

unor lucrări miniere de lungime mare în fund de sac, în zone cu regim gazodinamic pronunțat. În acest an s-au înregistrat progrese substanțiale și în ce privește dotarea tehnică a unităților miniere cu instalații eficiente pentru prevenirea și combaterea focurilor și incendiilor subterane. În acest sens, de un real folos a fost conlucrarea specialiștilor în domeniu cu constructorii de mașini de la IPRUEEMP — din această colaborare rezultând o gamă diversă de asemenea utilaje, multe dintre ele trecute deja de faza de experimentare și lansate în fabricație de serie. În felul acesta, unitățile miniere dispun, în prezent, de cărucioare antiincendiare cu praf, stingătoare portabile cu praf, stingător suflant cu praf, agregat de stingere cu spumă chimică etc.

Fără îndoială că rezultatele obținute pe linia creșterii și diversificării bazei materiale, a dotării tehnice destinate atingerii unui grad sporit de siguranță a muncii în subteran sînt, în acest an, mult mai importante — noi rezultate fiindu-ne a înfățișa doar câteva aspecte. Dar tot atât de adevărat este că eficiența dotării, oricît de modernă ar fi ea, se vădește în acțiunile preventive întreprinse, în continuitatea activității de prevenție în situații preaccidentale. Această atitudine profilactică activă, manifestată din partea întregului personal din domeniul protecției muncii, trebuie să devină o conduită permanentă a tuturor celor care lucrează în domeniul mineritului.

Ing. Cornel BURLEC, inginer șef cu probleme de protecție a muncii și aeraj, CMVJ Petroșani

Izvorînd din grija deosebită pe care partidul și statul, personal tovarășul Nicolae Ceaușescu, secretarul general al partidului, o acordă omului, protecția muncii este deosebită la noi în țară problemă de stat. În cadrul prevederilor legale se stipulează în mod expres că protecția muncii face parte integrantă din procesul de muncă, alături de prevenirea accidentelor și a îmbolnăvirilor profesionale. Normele de protecție a muncii din industria minieră cuprind, la rîndul lor, obligații clare pentru personalul tehnic de conducere și de supraveghere. Concomitent se promovează și se aplică cele mai adecvate metode și procedee de exploatare, de aeraj și de combatere a metanului și concentrațiilor de praf de cărbune. În acest context, prevenirea și combaterea acumulărilor de metan constituie o sarcină mereu actuală. Conducerea Combinatului minier Valea Jiului, manifestă o preocupare deosebită pentru îmbunătățirea activității de protecție a muncii. La materializarea fiecărui obiectiv de investiții, la introducerea utilajelor și tehnologiilor noi, precum și în sistemul de organizare și conducere a procesului de producție, concomitent cu urmărirea obiectivelor legate de creșterea producției și productivității muncii, se acționează cu per-

severență; an de an, pentru creșterea gradului de securitate a muncii. La aceasta au contribuit și consiliile oamenilor muncii, birourile acestora de la nivelul unităților miniere, care, sub conducerea ne mijlocită a organelor de partid, au întreprins o serie de acțiuni și analize cu privire la activitatea de

venirea și combaterea acumulărilor de metan, unitățile miniere sînt dotate cu 15 instalații telegizometrice moderne, care, prin intermediul a 444 de puncte din subteran, asigură controlul automat al atmosferei de mină. La 328 de puncte de detectare se asigură și înregistrarea

tre, care reprezintă importante mijloace ajutoare, individuale, ușor de purtat, pentru detecția și măsurarea concentrațiilor gazelor de mină.

În cursul acestui an, unitățile CMVJ au fost dotate și cu 750 detectoare moderne, cu baterii, care le asigură funcționarea timp de 24 de ore și cu afișaj numeric. Iar în perioada 13—18 februarie 1987, în mina Livezeni a fost experimentat cu succes modelul unui metanometru modern, cu afișaj numeric, conceput de specialiști din cadrul CCITPSM Petroșani, urmînd a se trece la producția de serie.

Pornind de la ideea că prevenirea și combaterea acumulărilor de metan constituie o sarcină mereu actuală în condițiile mineritului din Valea Jiului, conducerea CMVJ va acționa și în viitor cu toată fermitatea pentru a spori gradul de securitate a activității din subteran, condiție hotărîtoare a creșterii producției de cărbune cocsificabil și energetic.

Ing. Miron REBEDEA, șef serviciu protecția muncii CMVJ Petroșani

Prevenirea și combaterea acumulărilor de metan, sarcină mereu actuală

protecție a muncii, stabilind măsuri operative pentru prevenirea accidentelor și a avariilor, pentru întărirea disciplinei. Bunăoară, în ultima perioadă, pentru sporirea gradului de securitate a muncii au fost luate o serie de măsuri privind dezvoltarea bazei materiale. În anul 1986, valoarea lucrărilor realizate la nivelul CMVJ pentru îmbunătățirea condițiilor de muncă și creșterea gradului de securitate s-a ridicat la peste 63 milioane lei, iar pentru anul 1987 sînt alocate fonduri de 67,6 milioane lei. Desigur, că printre obiectivele majore s-a numărat și îmbunătățirea activității de prevenire și combatere a acumulărilor de metan.

În prezent, pentru pre-

automată, pe diagramă, a microclimatelor de aer din subteran. La 177 de puncte se asigură și decuplarea automată de la rețeaua de alimentare cu energie electrică a instalațiilor din subteran în funcțiune, în cazul în care se ating concentrațiile de metan, pentru care dispozitivele au fost preroglate. Pe lângă acestea, în dotarea unităților miniere din cadrul CMVJ se află 3800 metanometre de tipul AUER, 1900 metanometre de tipul VM-18, 10 300 detectoare SŞ-2 și 2300 interfonome-

MINERII

Nu uitați că...

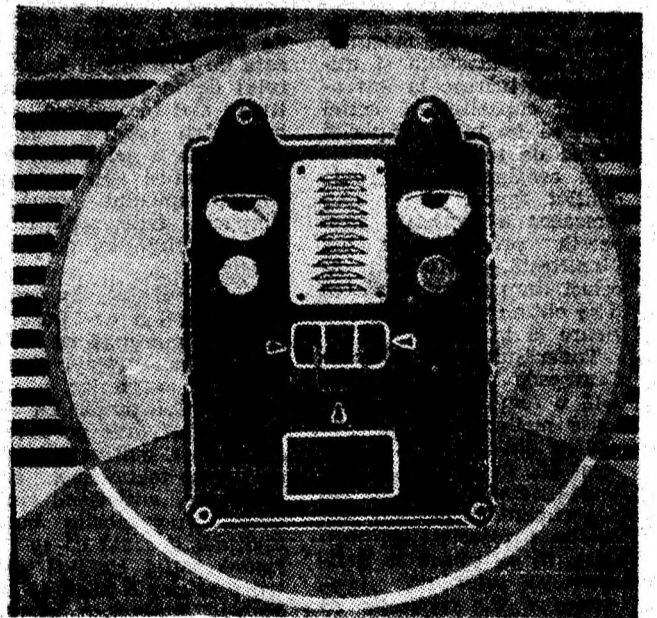
• ...în abataje, controlul metanului se face atât la frontul de lucru cât și spre zona de dirijare a tavanului, precum și în golurile rămase neînchise după prăbușire.

• ...în cazul în care se constată prezența gazului metan în proporție de 1 la sută pînă la 2 la sută în profil, pînă sau în golurile dinspre spațiul exploatat, trebuie luate măsuri de intensificare a aerajului.

• ...atunci cînd se înregistrează o concentrație de peste 2 la sută a gazului metan în pînă, profil sau cuiburi, se oprește locul de muncă respectiv, se scot muncitorii în curentul de aer proaspăt, se decuplează curentul electric și se anunță maestrul minier, pentru luarea măsurilor de lichidare a acumulării.

Pagină realizată la cererea C.M.V.J.

Plasați corect



metanometrul SŞ-2, la locul de muncă!

Întrețineți în bună stare



căile de acces în abataje!

Muncitori din subteran!

Normele de protecție a muncii prevăd ca instalațiile de aeraj parțial să fie menținute în permanență în funcțiune.

• Minele au fost dotate cu instalații de aeraj de mare capacitate, care să asigure un aeraj corespunzător la toate locurile de muncă.

S-au executat numeroase construcții miniere de aeraj (crossinguri, uși de aeraj, de izolare și dirijare, diguri etc), care să dirijeze aerul spre toate locurile de muncă.

MENTINEȚI UȘILE DE AERAJ ÎNCHISE, altfel perturbați dirijarea aerului spre locurile de muncă!

• Pentru asigurarea aerului — cu conținut corespunzător de oxigen și evaluarea gazelor viciate, provenite din zăcămint sau de la lucrările de împușcare — se montează, pe bază de proiect pentru fiecare loc de muncă, instalații de aeraj parțial.

MENTINEȚI TUBURILE CIT MAI APROAPE DE FRONT — la distanța regulamentară pentru locul respectiv — praful, gazele ce mai rămîn în materialul împușcat se evacează rapid, fără să vă afecteze sănătatea.

Vizita de lucru a tovarășului NICOLAE CEAUȘESCU în unități agricole din județul Constanța

(Urmare din pag. 1)

soarelui ale **Intreprinderii agricole de stat Amzacea.**

La sosire, tovarășul Nicolae Ceaușescu a fost salutat cu deosebit respect de primul secretar al Comitetului județean Constanța al P.C.R., Mihai Marina, de reprezentanți ai conducerii Ministerului Agriculturii, de specialiști.

Prin intermediul unor grafice, directorul direcției agricole județene, Efiică Gheorghe, a prezentat secretarului general al partidului modul de folosire a suprafețelor agricole din județ, evoluția din ultimii ani a producțiilor obținute la grâu, orz, porumb, floarea soarelui, livrările de cereale la fondul de stat. Au fost evidențiate în același timp rezultatele obținute în îndeplinirea sarcinilor stabilite de secretarul general al partidului în vederea folosirii raționale a pământului, sporirii continue a potențialului productiv al acestuia. Au fost prezentate, de asemenea, o serie de aspecte privind preocupările existente în cadrul CUASO Topraisar și IAS Amzacea.

Tovarășul Nicolae Ceaușescu a examinat o solă de grâu la IAS Amzacea. Apreciind stadiul de vegetație al culturii, densitatea existentă, tovarășul Nicolae Ceaușescu a subliniat că sînt condiții în acest an ca la nivelul județului să se realizeze o producție bună de grâu. În acest sens, secretarul general al partidului a cerut să se asigure stringerea în cel mai scurt timp și în cele mai bune condiții a recoltei, astfel încît să se evite orice pierderi. S-a insistat în mod deosebit să se ia toate măsurile pentru ca mașinile și utilajele să lucreze la întreaga lor capacitate, astfel încît să fie mult sporită viteza de recoltare.

În continuare, s-a evidențiat faptul că IAS Amzacea a depășit anul acesta producția de orz planificată, existînd în același timp premise pentru a se obține producții superioare și la grâu.

Tovarășul Nicolae Ceaușescu i-a fost prezentată o semănătoare de pășuni modernizată de specialiști din județ. S-a precizat că, în prezent, cu această semănătoare se fac experimentări, urmînd ca, pe baza rezultatelor obținute, să se treacă la definierea soluțiilor constructive. S-a subliniat că în județ au fost create centre speciale de recuperare, recondiționare și refolosire a pieselor de schimb și subsansamblelor de la mașini agricole, obținându-se o serie de rezul-

tate bune în această direcție.

Tovarășul Nicolae Ceaușescu a apreciat preocupările mecanizatorilor din județul Constanța în direcția modernizării semănătorilor și altor mașini și utilaje agricole și a cerut organelor centrale de specialitate să studieze rezultatele obținute în județul Constanța și să le prezinte spre generalizare.

Următorul obiectiv al vizitei a fost IAS Topraisar, cunoscută pentru rezultatele și ponderea ce realizează în structura culturilor, în cadrul județului.

În prezent, tovarășul Nicolae Ceaușescu a prezentat dinamica producțiilor de grâu și orz, care în ultimii ani au sporit continuu. În prezent, întreprinderea a obținut de pe suprafața cultivată cu orz o producție medie la hectar de 8560 kg, cea mai mare de la înființarea unității.

Tovarășul Nicolae Ceaușescu a examinat starea de vegetație a unui lan cultivat cu grâu din soiul „Lovrin 32”. Și aici s-a apreciat că recolta este bună; potrivit evaluărilor, se vor putea obține, în medie, circa 8700 kg grâu la hectar. Specialiștii au subliniat că acest soi de grâu s-a dovedit cel mai productiv în condițiile specifice zonei. Pe terenurile din jur se lucrează din plin, în flux continuu. Secretarul general al partidului a cerut factorilor de răspundere să se continue acțiunea de adaptare a discurilor la semănători, modalitate prin care se asigură și o productivitate sporită și economisirea de carburanți.

În continuare, tovarășul Nicolae Ceaușescu i-a fost prezentată starea de vegetație a unor culturi de grâu din soiuri realizate de specialiștii Institutului de la Fundulea, cultivate aici în vederea selecționării pentru soiul dobrogean a celor mai potrivite soiuri sub aspectul calității spicului, coacerii timpurii, uniformității taliei, proprietăților de panificație.

A fost vizitat, în continuare, un lan de porumb cultivat împreună cu soia, sarcină încredințată și lucrătorilor ogoarelor din județul Constanța. La această dată, atît porumbul cît și soia, cultivate într-o asemenea tehnologie, sînt viguroase, anticipînd obținerea unor recolte bune. Specialiștii arată că se asigură astfel condiții pentru o eficiență irigare a ambelor culturi, o densitate sporită a plantelor, precum și un mod mai avantajos de recoltare a porumbului cu combinele.

Examinînd în mai multe locuri starea de vegetație și desime a plantelor

de soia, secretarul general al partidului a indicat să se acționeze pentru a se asigura, pe baza verificării în practică o densitate optimă de plante la hectar, astfel încît, pe această cale, să se obțină o sporire a recoltei.

S-a vizitat, în continuare, o solă pe care se testează un mare număr de hibridi de porumb.

Apreciînd munca deputatului, tovarășul Nicolae Ceaușescu a cerut să fie extinsă și în alte unități realizarea de asemenea cîmpuri cu soiuri comparative, pentru a se putea alege hibridii de porumb care dau cele mai bune producții în zonele respective.

Aceeași arie de problemă a fost abordată și în cadrul analizei efectuate la Cooperativa agricolă de producție Costinești, din cadrul Consiliului unic agroindustrial de stat și cooperatist „23 August”.

Tovarășului Nicolae Ceaușescu i-au fost înfățișate modul în care sînt folosite terenurile agricole, structura culturilor, preocupările oamenilor muncii din această zonă pentru stringerea și depozitarea grabnică a recoltei de grâu, pentru efectuarea la timp și de calitate a tuturor lucrărilor agricole de sezon. Octavian Chiriloiu, a relevat că ponderea cea mai importantă din suprafața arabilă o dețin culturile cerealiere, cărora le sînt rezervate, aproape în întregime, terenuri irigate, asigurîndu-se astfel condiții pentru obținerea de recolte bune. În legătură cu principalii indicatori de plan, s-a subliniat că la producția vegetală s-au înregistrat în acest an rezultate superioare celor din anii trecuți, fapt evidențiat îndeosebi prin depășirea substanțială a prevederilor la cultura orzului, la care s-au realizat, în medie, peste 7600 kg la ha de pe întreaga suprafață cultivată. S-a apreciat că și la grâu sînt condiții pentru obținerea unor recolte mari, superioare cifrelor de plan.

În continuare, au fost analizate aspecte ale desfășurării campaniei de vară în cooperativa agricolă de producție din Costinești. Tovarășului Nicolae Ceaușescu i-au fost prezentate stadiul lucrărilor și rezultatele înregistrate, reliefîndu-se că de pe întreaga suprafață cultivată cu orz cooperatorii din Costinești au obținut o producție medie de 8600 kg la hectar. Apreciînd aceste rezultate, secretarul general al partidului a insistat asupra necesității de a se lua toate măsurile, astfel încît, la nivelul întregului consiliu unic agroindustrial, să fie rea-

lizate producții ridicate și la celelalte culturi.

În timpul examinării stării de vegetație a grului dintr-un lan, aparținînd fermei nr. 2 a acestei unități, au fost înfățișate tehnologiile folosite, modul în care s-au executat lucrările, în vederea realizării unor producții superioare. Secretarul general al partidului a fost informat în legătură cu soiul folosit — Fundulea 29, care a dovedit o productivitate ridicată —, cu măsurile luate pentru asigurarea densității optime a plantelor. S-a arătat că aici secerișul grului a început în urmă cu două zile, timp în care recolta a fost adunată de pe mai bine de 140 de hectare, producția de grâu obținută fiind superioară celei planificate. Referitor la organizarea recoltării, s-a relevat că au fost mobilizate toate forțele umane și mijloacele mecanice din dotare pentru efectuarea într-un timp cît mai scurt a acestei lucrări prioritare.

Au fost analizate o serie de aspecte ale utilizării de soiuri și hibridi de porumb de mare productivitate în condiții de irigare, rezultatele încercărilor și experiențelor cu peste 50 de soiuri și hibridi de porumb timpurii, precum și hibridii tîrziu cultivați pe baza unor tehnologii diverse, cu diferite densități. Apreciînd că tehnologia aplicată aici, de cultivare în benzi de rînduri duble, asigură cele mai bune condiții de dezvoltare a plantelor și producții ridicate, secretarul general al partidului a cerut să se extindă această metodă și să se ia măsuri corespunzătoare pentru adaptarea combinelor de recoltare la sistemul de cultivare prezentat.

★

În cadrul vizitei, care a cuprins o arie largă de probleme privind modul cum se acționează în vederea realizării obiectivelor noii revoluții agrare, cadrele de conducere, specialiștii, toți cei prezenți la această analiză au exprimat vii mulțumiri pentru vizită, pentru concluziile și îndemnurile adresate și l-au asigurat pe secretarul general al partidului că oamenii muncii de pe ogoarele dobrogeane vor depune toate eforturile pentru încheierea în timp cît mai scurt și cu cele mai bune rezultate a campaniei de vară, pentru executarea la termenele optime și la un nivel calitativ superior a tuturor lucrărilor agricole, pentru a-și aduce o contribuție tot mai mare la înfăptuirea hotărîrilor Congresului al XIII-lea al partidului.

hail Gorbaciov, a rostit o cuvîntare.

LA KIEV s-a deschis expoziția „Arma nucleară, pericol pentru casa noastră I Nu — unei noi Hiroshime!”. Sînt prezentate fotografii, documente despre tragedia bombardării, în 1945, a orașelor Hiroshima și Nagasaki cu arma atomică, ce se constituie în adevărate avertismente privind urmările pe care le-ar avea un cataclism nuclear.

memento

TV

FILME

PETROȘANI — 7 Noiembrie: Pădureanca; Unirea; Aventuri la Marea Neagră, I-II; Parîngul: Toate pinzele sus III (întîlnire în Atlantic).

PETRILA: Avertismentul, I-II.

LONFA: Zi de sărbătoare.

VULCAN — Lucăfărul; Porțile albastre ale orașului.

LUPENI — Cultural: Locotenent Bullitt.

URICANI: Păcat de lacrimile tale.

N.R. Eventualele modificări intervenite în programarea filmelor aparțin Intreprinderii Cinematografice Județene Ilu-
nedoara.

20,00 Teledjurnal.
20,15 Viața economică.
20,30 Congresul al IX-lea al P.C.R. — Congresul marilor innoiri — documentar (color).
20,45 Lumea minunată a muzicii (color).
21,10 Mafi actori, mari regizori — Amza Pelea.
21,30 Teledjurnal.

PRONOEXPRES

REZULTATELE EXTRAGERII DIN 15 IULIE

Extragerea 1: 23 9 7
43 20 4;

Extragerea a 2-a: 16
27 12 33 1 25.

Fond total de ciștiguri:
742 302 lei, din care 80 527 lei, report la categoria 1.

MEMENTO

Intreprinderea minieră

Livezeni

încadrează direct sau prin transfer pentru secția dispecerizare

— muncitori electroniști

— electricieni subteran categ. III—IV

Încadrarea se face conform Legii 12/1971 și Legii 57/1974.

Intreprinderea de fibre artificiale Lupeni

încadrează de urgență:

— electricieni

Informații suplimentare la Biroul PIR, telefon 60 451.

Mica publicitate

VIND Video Akai VS3, telecomandă infraroșii, două sisteme videocasete înregistrate. Telefon 50870, Petrila, între orele 15—17. (16 908)

VIND casă cu grădina Petrosani, Karl Marx nr. 1. (16 907)

VIND mașină cusut electrică „Sanda”, tip valiză. Petrosani, Cuza Vodă 37/2. (16 913)

PIERDUT doi cai, unul roșu închis, cu inițialele „UP” în piciorul stîng și unul alb. Informații Vulcan, Republicii 73, telefon 70509. Găsitului recom-pensă. (16 911)

PIERDUT legitimații că-

lătorie CFR pe numele Berchi Alexandru și Berchi Vilma, eliberate de Regiunea CFR Timișoara. Le declarăm nule. (16 912)

PIERDUT legitimație serviciu pe numele Popa Nicolae, eliberată de IUM Petrosani. O declar nulă. (16 914)

PIERDUT legitimație serviciu pe numele Mihăiță Nicolae, eliberată de IUM Petrosani. O declar nulă. (16 916)

PIERDUT legitimație serviciu pe numele Carabă Ion, eliberată de SUCT Petrosani. O declar nulă. (16 915)

ANUNTURI DE FAMILIE

SOȚIA MARGARETA, copiii Liviu, Remus, Elena, ginerele Ștefan și nepoții Răzvan și Adriana anunță că au trecut 2 ani grei de lacrimi și nemărginită durere de cînd a plecat dintre noi dragul nostru soț, tată și bunic

MOTROC CONSTANTIN

Frumusețea și bunătațea sufletului lui vor rămîne veșnic în inimile noastre. (16 900)

SE IMPLINESC 6 ani de singurătate și sfîșietoare durere de la dispariția iubitului meu soț.

învățător NICOLAE PATRASCOIU

Nu-l voi uita niciodată. (16 861)

MESAJUL tovarășului Nicolae Ceaușescu, președintele Republicii Socialiste România, adresat celei de-a VII-a sesiuni a Conferinței Națiunilor Unite pentru Comerț și Dezvoltare (UNCTAD-VII) de la Geneva a fost difuzat ca document oficial al sesiunii. Mesajul președintelui Nicolae Ceaușescu a fost primit cu un viu interes de participanți, ca o contribuție de deose-

ACTUALITATEA ÎN LUME

PE SCURT PE SCURT

bită valoare la lucrările conferinței.

LA SEDIUL C.C. AL P.C.U.S. a avut loc o înfîlnire cu conducători ai mijloacelor de informare în masă și ai uniunilor de creație — transmise agenția TASS. Participanții au efectuat un schimb de o-

pinii privind problemele ale creșterii continue a rolului presei și radioteleviziunii în procesul de restructurare, în îndeplinirea sarcinilor stabilite de plan. În iunie 1987 a C.C. al P.C.U.S. Secretarul general al C.C. al P.C.U.S., Mi-