

Steagul ROȘU

ORGAN AL COMITETULUI MUNICIPAL PETROȘANI AL P.C.R.
ȘI AL CONSILIULUI POPULAR MUNICIPAL

ANUL XLIII, NR. 10 869

JOI, 27 AUGUST 1987

4 PAGINI — 50 BANI

ÎN ÎNTÎMPINAREA CONFERINȚEI NAȚIONALE A PARTIDULUI

CĂRBUNE

mai mult
mai bun
mai ieftin!

Cu planul pe opt luni îndeplinit Sectorul IV al I. M. Lonea

● PESTE 24 000 TONE DE CARBUNE EXTRAS SUPPLEMENTAR DE LA ÎNCEPUTUL ANULUI ● PRODUCTIVITATEA MUNCII ÎN CARBUNE ÎNREGISTREAZĂ O DEPAȘIRE DE 1 498 KG PE POST ● TOATE BRIGAZILE DE PRODUCȚIE ALE SECTORULUI RAPORTEAZĂ ÎNDEPLINIREA ȘI DEPAȘIREA SARCINILOR DE PLAN.

Dornic să împlină cea de a 43-a sărbătoare a Eliberării patriei și să raporteze, în cinstea Conferinței Naționale a partidului, noi și importante succese, COLECTIVUL SECTORULUI IV AL I.M. LONEA, plenar angajat în realizarea lună de lună a angajamentelor de plan asumate, A REUȘIT, CA, LA SFÎRȘITUL PRIMEI ZILE DE MUNCĂ

CA DIN A DOUA DECADE A LUNII AUGUST, SA POATA RAPORTA ÎNDEPLINIREA ÎN DE-VANS A PLANULUI DE PRODUCȚIE AFERENT PRIMELOR OPT LUNI ALE ANULUI. Printr-o amplă mobilizare, de la care n-a făcut excepție nici unul din membrii colectivului, s-a ajuns ca, de la începutul anului, producția de cărbune

extras suplimentar să se ridice la 24 163 tone, din care 4 625 tone au fost realizate peste plan doar în cursul acestei luni.

Acumularea acestui plus de producție s-a realizat prin accentul ferm și continuu pus pe menținerea la cote înalte a indicatorilor de productivitate a muncii. În cărbune, bunăoară, PRODUCTIVITATEA REALIZATA ESTE CU 1 498 KG PE POST SUPPLEMENTARĂ CELEI PLANIFICATE, IAR PE SECTOR ACEST INDICATOR ÎNREGISTREAZĂ O DEPAȘIRE DE 570 KG PE POST.

D.T. GHEORGHE

(Continuare în pag. 2-a)

LA I.M. VULCAN

Măsuri hotărâte pentru creșterea producției medii zilnice

Cu toate că, în cursul acestei luni, producția medie zilnică a I.M. Vulcan s-a ridicat la peste 3000 de tone, cantitatea respectivă este cu mult sub nivelul celei planificate, ceea ce a condus la înregistrarea unui considerabil minus de producție în această perioadă. Despre cauzele care au generat această situație și, mai ales, despre ce se întreprinde pentru ca, din prima zi a lunii septembrie, să se înregistreze un reviriment, am discutat cu ing. Mitică Nicolescu, directorul tehnic al minei.

— În sectorul I vom pune în funcțiune în aceste zile, un nou abataj frontal având 120 ml pe direcție, a cărui producție zilnică va fi de 300 tone de cărbune. Activitatea din frontul dotat cu complex mecanizat, pot spune, s-a înviorat. O atestă atât producția realizată — brigada are, deja, un plus de 905 tone —, cât și faptul că, pe luna în curs, a crescut, comparativ cu perioada anterioară, și productivitatea muncii. Desigur, trebuie acționat în continuare pentru ca productivitățile realizate să se ridice la nivelul celor planificate. Sperăm ca, pînă la încheierea lui august,

brigada care exploatează complexul să ajungă la un plus de 1200 tone de cărbune.

— Și, totuși, de unde provine minusul înregistrat de sector?

— De la cele două abataje cameră, în care pro-

Interviu realizat de
Gheorghe OLTEANU

(Continuare în pag. 2-a)

O formație destoinică de la I.M. Lonea: cea a minerului Iosif Bucur, din sectorul II al întreprinderii. În imagine, minerii din schimbul condus de Iosif Chihălău.

Foto: O. GEORGESCU



Vizita de lucru a tovarășului NICOLAE CEAUȘESCU în unități agricole

Tovarășul Nicolae Ceaușescu, secretar general al Partidului Comunist Român, președintele Republicii Socialiste România, a efectuat miercuri, 26 august, o vizită de lucru în județele Prahova, Buzău, Vrancea, Bacău, Neamț, Suceava, Botoșani și Iași.

În cursul vizitei, au fost analizate, împreună cu primii-secretari ai comitetelor județene de partid, cu alți factori de răspundere, probleme privind activitatea din agricultură, rezultatele obținute pînă acum, desfășurarea lucrărilor de sezon, modul cum se acționează pentru organizarea în cele mai bune condiții a strîngerii recoltei și executarea înșămînțărilor de toamnă la timpul optim, pentru pregătirea

corespunzătoare a producțiilor agricole din viitorul an, în vederea obținerii de recolte tot mai mari în fiecare unitate.

Noul dialog de lucru al secretarului general al partidului cu lucrătorii din agricultură s-a desfășurat în atmosfera de puternică angajare patriotică, revoluționară în care comunistii, toți oamenii muncii acționează pentru înlăturarea obiectivelor stabilite de Congresul al XIII-lea al partidului, a indicațiilor și orientărilor tovarășului Nicolae Ceaușescu, pentru a întîmpina Conferința Națională a partidului și cea de-a 40-a aniversare a Republicii cu noi și prestigioase realizări în toate domeniile vieții economico-sociale.

Vizita a început în județul Prahova.

Au fost examinate lanurile de porumb aparținînd Cooperativei agricole de producție Gherghița și unei ferme a întreprinderii agricole de stat Puchenii Mari.

Apreciind starea lanurilor de porumb, tovarășul Nicolae Ceaușescu a subliniat că dacă înșămînțările ar fi fost făcute mai devreme cu cîteva zile, în momentul de față stadiul de coacere ar fi fost mai avansat, ceea ce ar fi permis trecerea, în scurt timp, la recoltare. Pornind de la aceasta, secretarul general al partidului a cerut organelor agricole județene să ia măsuri pentru pregătirea coresponzătoare a lucrărilor agricole de pri-

(Continuare în pag. 4-a)

Activități politice multiple, cu forță sporită de influențare

Înlăturarea prețioaselor idei și orientări din ampla cuvîntare a secretarului general al partidului, a hotărîrilor marului forum democratic al educației revoluționare a devenit un program concret de muncă al organelor și organizațiilor de partid, al întregului activ din domeniul muncii politice și cultural-e-

ducative. După încheierea lucrărilor Congresului educației, la ordinea zilei se află acțiunile practice menite să materializeze hotărîrile acestuia, să confere muncii politico-educative un spor de eficiență. Am reținut în acest sens cîteva din preocupările și reușitele organizațiilor de partid din orașul Lupeni.

PREGATIREA TEMEINICĂ A NOULUI AN DE ÎNVĂȚĂMÎNT POLITICO-IDEOLOGIC, GARANȚIA CREȘTERII CALITĂȚII PROPAGANDEI DE PARTID. Avînd în vedere exigențele sporite pe care le-a pus Congresul educației în fața activității de propagandă, pentru formarea și dezvoltarea conștiinței revoluționare a comunistilor, a tuturor oamenilor muncii, organizațiile de partid din orașul Lupeni desfășoară acțiuni multiple pentru pregătirea temeinică a noului an de învățămînt politico-ideologic, urmărind să asigure toate premisele ridicării pe o treaptă calitativ superioară a învățămîntului în noți

an de studiu. O deosebită atenție s-a acordat în organizațiile de partid selecționării propagandiștilor. Au fost recrutați cei 152

În spiritul documentelor Congresului educației politice și culturale socialiste

propagandiști pentru toate cursurile de învățămînt politic. Propagandiștii noului an de învățămînt au fost recrutați pe baza evoluării exigente a activității lor din anul trecut, a răspunderii și experienței pe care o dețin în munca de propagandă. Dintre propagandiști, 34 sînt nou re-

crutați din rîndul membrilor de partid mai tineri, dar cu temeinică pregătire politică și profesională, apti pentru conducerea cu competență a cercurilor care cuprind în noul an de învățămînt peste 4500 de cursanți. Totodată, au fost selecționați 31 de cursanți pentru primul an al cursurilor universității politice și de conducere din rîndul membrilor activului de partid, conducătorilor formațiilor de muncă, cadrelor tehnice etc.

ACȚIUNILE EDUCATIVE NU CUNOSC PAUZA. În perioada verii, prin pro-

Ioan DUBEK

(Continuare în pag. 2-a)

Pe șantierul construcțiilor de locuințe din Petrila

Timpul bun de lucru trebuie mai bine folosit!

„De curînd am dat în folosință blocul 101” — ne spune interlocutorul. Se lucrează intens la blocurile 102, 62, 66, 10, 11, 30. În același timp, consiliul popular orășenesc a făcut totul pentru ca amplasamentele blocurilor a căror construcție este prevăzută să înceapă în acest an, să fie eliberate. Practic, în acest moment există un front larg de lucru pentru constructorii brigăzii 20 Petrila a ACM Petroșani.

Ne convingem la fața locului. Atît în zona minei Petrila cît și în zona centrală a orașului amplasa-

Starea vremii favorizează o activitate intensă pe șantiere, mai ales în condițiile în care, în acest an, la nivelul Văii Jiului sarcinile în domeniul construcției de locuințe sînt deosebite. Pentru a cunoaște cum se acționează în orașul Petrila în vederea realizării obiectivelor prevăzute pentru 1987 și predării către beneficiari a noilor apartamente, conform graficului, am întreprins, marți, însoțiți de vicepreședintele Consiliului popular orășenesc, Ioan Orza, un raid la cîteva puncte de lucru.

mentele sînt eliberate. În paralel se lucrează la terminarea spațiilor comerciale care se vor deschide la parterul noilor blocuri, deja date în folosință și care vor găzdui unități co-

merciale ale ICSMI și ale cooperativei meșteșugărești. Continuăm traseul raidului nostru. În zona laboratorului de patiserie, discutăm împreună cu Alexandru Mares, adjunctul

șefului brigăzii 20 a ACM Petroșani, cu alți specialiști. Îl întîlnim pe directorul întreprinderii, inginerul Gheorghe Matei, care ne spune: „Planul de construcție a locuințelor în Petrila este mai mare în acest an cu aproximativ 250 de apartamente față de 1986. Constructorii acționează cu hotărîre pentru a se ridica la nivelul exigențelor, deși, nu este un secret pentru nimeni că întîmpinăm și dificultăți, ceea ce grevează activita-

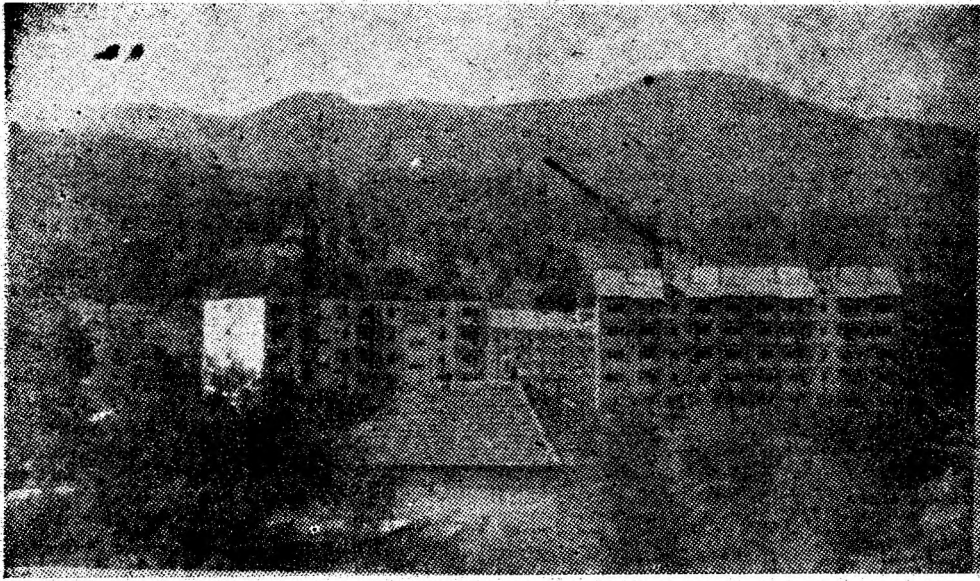
II. DOBROGEANU

(Continuare în pag. 2-a)

Mobilizare intensă pentru onorarea sarcinilor de plan la export

La IUMP, eforturile constructorilor de mașini și utilaje miniere se concentrează, în aceste zile, spre finalizarea ultimelor utilaje din seria celor destinate partenerilor de peste hotare. Este vorba de trei loturi cuprînzînd subansamble pentru susținerea miniere, ce urmează a fi expediate în R.P. Polonă. Acestea sînt, de fapt, ultimele loturi, din cele 7, avînd ca destinație țara prietenă, livrate în cursul lunii august. În această

activitate hotărîtoare pentru onorarea la termen și de calitate a clauzelor contractuale, se remarcă colectivul de muncă din secția susținerii mecanizate, condusă de ing. Ion Dărăban, printre formațiile fruntașe numărîndu-se echipele de lăcătuși coordonate de Ioan Popescu și Nicolae Iululescu, cea de sudori condusă de Ioan Dobre și echipa de ajustare montare a lui Ioan Simu. (Gh. O.)



(Urmare din pag. 1)

ductivitatea muncii realizată este mai mică decât cea planificată, și de la abatajul frontal pe care ne pregătim să-l pornim. De fapt, tot nerealizarea productivității muncii planificate este și cauza pentru care nici în sectorul II nu s-a realizat producția prevăzută. Atât în stratul 5, cât și în stratul 3, scontăm pe creșterea productivității odată cu pornirea abatajelor FSM. Și sectorul III a lucrat, în această lună, sub capacitate: un abataj FSM și abatajele cameră, în care productivitățile au fost scăzute, cauza principală fiind lipsa de personal calificat, în speță, mineri. Acum, în primele zile ale decadei a treia, am repus în funcțiune și cel de-al doilea abataj FSM, în stratul 3, blocul III, și abatajul frontal dotat cu combină. Rezultatele s-au văzut imediat: dacă, în primele zile ale lunii, sectorul realizează cam 480 tone de cărbune,

acum a ajuns la 620 tone. În cazul sectorului IV nu se pun probleme. Minusul pe care îl are va fi recuperat până la sfârșitul lunii, mai ales că, aici, s-a re-

zi fiind incomparabil mai mare decât realiza brigada într-un abataj cameră.

— Sectorul VI era, până mai ieri, sectorul frunțaș al minei...

Măsuri hotărâte pentru creșterea producției medii zilnice

deschis abatajul cameră nr. 8, cu o producție de 100 de tone pe zi.

— Și în cazul sectorului V am putut constata că productivitatea realizată în abatajele cameră este sub nivelul planificat...

— E adevărat, și pentru aceasta am preconizat deschiderea, în acest sector, a unui abataj frontal. S-au executat, deja, galeria de cap și cea de bază, rămânând să se lucreze la suitorul de atac. Frontalul va intra în funcțiune în mijlocul lunii viitoare, producția sa de 250 tone pe

— Cauza rămănerii sale în urmă constă în nerealizarea productivității în lucrările de pregătire din stratul 13, blocul IV. Brigada lui Emil Teleman, de exemplu, nu s-a ridicat decât la jumătatea productivității planificate. Apoi, în abatajul frontal, se lucrează cu 6 posturi mai puțin. Perspectiva sectorului o constituie conturarea panoului 3 și suprapunerea a două panouri în stratul 13, blocul IV, ceea ce va conduce la creșterea producției cu 300 tone cărbune pe zi. Dacă acum sec-

Cu planul pe opt luni îndeplinit

(Urmare din pag. 1)

De fapt, sporuri înalte ale productivității s-au obținut și în cadrul brigăzilor de producție ale sectorului. Formația lui GRI-GORE MINDRUȚ, de exemplu, a reușit ca, prin depășirea cu 3000 KG CARBUNE pe post a acestui important indicator economic, să realizeze, în pri-

Extinderea — pe orizontală, dar și pe verticală — a cartierului Bucura, reflectă ampla dezvoltare urbanistică a unui centru minier în vizibilă creștere de la zi la zi: Uricani.

Foto: Al. TĂTAR

mele șapte luni, 19 350 TONE DE CARBUNE SUPLEMENTAR PLANULUI, la care se pot adăuga cele 2 591 tone extrase peste sarcinile planificate în această lună. Raportul indisolubil între realizarea productivității muncii și, pe această bază, a productivității fizice de cărbune este vizibil în cazul brigăzii conduse de ANTON FLOREA — care, realizând indicatorul de eficiență în proporție de 112,8 LA SUTA, a ajuns la un plus, pe anul în curs, de peste 12 300 TONE DE CARBUNE — sau al formațiilor de lucru coordonate de GHEORGHE LIPȘA și ION BOTEANU, cu depă-

șiri de 4 621 și, respectiv, 2 173 tone de cărbune. Nu mai prejos se situează componenții brigăzii de pregătire a lui GHEORGHE HUMANIUC, care, executând preabatajele pentru noile frontale, au raportat un plus de producție de peste 900 de tone.

Realizându-și înainte de termen sarcinile de plan pe primele opt luni, colectivul sectorului IV al minei Lonea a făcut, totodată, pași importanți în direcția onorării angajamentului asumat, adică de a încheia luna august cu o producție suplimentară de 6000 tone de cărbune.

Notă

FERMOARUL

— Vă rog să-mi puneți unde? La complexul un fermoar la sacoșă, a spus clientul.

— Noi nu facem așa ceva. Mergeți dumneavoastră la „Marochinărie”, în Petroșani-Nord.

Discuția a avut loc în complexul meșteșugăresc de pe strada N. Bălcescu. Clientul era Vasile Pop (strada Republicii, blocul 89, apartamentul 32 — Petroșani). Om corect și încrezător, a plecat la unitatea de marochinărie.

— N-avem fermoar, i s-a răspuns.

Așa că a plecat urgent la magazinul „Jiul”, a cumpărat fermoar și s-a întors. Dar atunci nu mai era lucrătoarea „specializată” în montări de fermoare. A fost îndemnat să se adreseze unității de încălțăminte din complexul N. Bălcescu.

— Vă mărturisesc că acum doi ani am mai schimbat fermoarul la sacoșă, ne spunea cetățeanul Vasile Pop. Știți

unde? La complexul meșteșugăresc din strada N. Bălcescu, unde astăzi am fost refuzat de două ori. Acum vin de la sediul cooperativei unde am fost să aduc la cunoștință pățania mea. N-am avut cu cine să vorbesc.

Obosit de atita alergătură pentru un lucru mic, supărat de această metodă (deloc elegantă) de a refuza un client, posesorul sacoșei îi venea să-și arunce obiectul pentru care și-a irosit o jumătate de zi.

Intrebarea este dacă sînt sau nu unități care execută reparații nu numai de încălțăminte — pentru că acest gen de lucrări intră în profilul tuturor secțiilor specializate — ci la diverse alte obiecte? Dacă guvernul de ordine este diversificarea serviciilor și calitatea lor, atunci așa să fie!

T. SPĂTARU

Timpul bun de lucru

(Urmare din pag. 1)

tea. Vrem să profităm de vremea bună.

Cît privește predarea apartamentelor către beneficiari, în acest an blocurile 102, 62, 66, 10, 11, 30, vor fi terminate. În orice caz, vom face tot ce depinde de noi pentru a răs-

punde cerințelor și a realiza planul fizic de apartamente.

Șantierul orașului Petri-la cunosce și alte puncte fierbinți; centralele termice numerele 3, 4 și 5, canalul pluvial cu o lungime de peste 1200 de metri din strada Dacilor, rezervorul de apă potabilă și, nu în ultimul rînd, artera principală a orașului unde se lucrează la lărgirea și turnarea părții carosabile și a trotuarelor.

Revenim la ideea de început. Vremea este prielnică pentru construcții, pentru lucru de bună calitate, în condiții optime de muncă. Este nevoie de mobilizarea tuturor forțelor de muncă, de concentrarea maximă a mijloacelor materiale pentru că anotimpul ploios se apropie și multe obiective încă nu sînt pregătite pentru a-l întâmpina, astfel încît toamna și iarna să nu împiedice lucrul la finisările interioare.

Activități politice multiple

(Urmare din pag. 1)

cuparea organului orașenesc de partid, a membrilor consiliului educației politice și culturii socialiste, în unitățile economice și instituțiile de cultură, în cămine, sînt programate multiple acțiuni de propagandă prin conferințe, dezbateri avînd tematica orientată, cu precădere, spre problematica activității productive. Printre acțiunile mai reușite ale lunii august reținem, bunăoară, expunerea pe tema folosirii integrale a timpului de lucru, care este importantă de creștere a productivității muncii, audiată de șefii formațiilor de lucru de la cele două unități miniere, dezbaterile organizate de consiliul orașenesc al sindicatelor pe tema formelor multiple folosite de sindicate și c.o.m. de la minele Lupeni și Bărbăteni, preparație, IFA și Tesătorie, pentru recrutarea, stabilizarea și perfecționarea personalului

muncitor. Zilele brigadierilor de la cele două mine au fost dedicate, de asemenea, unor ample dezbateri realizării planului pe semestrul II. Interesante expuneri au fost organizate la club și căminele de nefamiliști pentru evocarea tradițiilor de luptă revoluționară ale minerilor și ale întregului nostru popor.

BOGATE MANIFESTARI CULTURAL-ARTISTICE.

Luna august este, prin tradiție, la Lupeni, o lună de vîrf în manifestările culturale-educative. Nici de astă dată nu s-a demintat tradiția. Dimpotrivă, la club, la baza de agrement, în sălile de apel, în cămine, au fost desfășurate ample manifestări. „Pentru fiecare o floare” a fost genericul programelor artistice dedicate minerilor frunțași. În fiecare duminică, la baza de agrement „Brăița”, fanfara minieră a susținut programe de muzică de promenadă,

s-au prezentat programe folclorice. La club, membrii cineclubului „Amalfilm” au prezentat o gală de filme cu peliculele „Pași în adînc”, „Vocație”, „Orizont” și, săptămînal, s-au desfășurat seri culturale-distractive pentru tinerii mineri și preparatori sub genericul „Clubul vă aparține”.

Ample manifestări au avut loc și în cadrul cenaclului de arte plastice. În spațiul expozițional „Apollo”, patronat de clubul sindicatelor, săptămînal se organizează expoziții de pictură și grafică, fie colective, fie individuale. Au expus pînă acum pictorii amatori R. Ianovetz, E. Hirean, O. Steți, creatorii ex-libris din țară etc. Începînd cu săptămîna „Flori de mai” și pînă la sfîrșitul anului, în cinstea aniversării Republicii, vor fi organizate, de clubul din Lupeni 14 expoziții de pictură, grafică și sculptură.

Cofetăria 182 din Lupeni (condusă de Iuliana Bogdan), este una dintre unitățile evidente în cadrul ICS Mixtă Lupeni, datorită calității produselor desfăcute și servirii. Foto: T. ALEXANDRU



Vă informăm

SARBATORIȘII SAP-TAMINII, rubrică mult apreciată a gazetei de perete „Minerul” de la I.M. Lupeni consacră actuala ediție brigăzii lui Ioan Filip, din sectorul IV ocupanta primului loc în întrecerea socialistă pe semestrul I pe CMVJ și a unei echipe renumite din cadrul sectorului XII — transport — condusă de

Iulian Scafeș. Dacă minerilor brigăzii lui Filip i se aduc elogiile pentru contribuția adusă la sporirea producției de cărbune, echipa de la transportoarele cu benzi este apreciată pentru promptitudinea și calitatea intervențiilor.

UNIFORME ȘCOLARE. În magazinul universal „Jiul” Petroșani și în celelalte magazine specializate, aparținînd de ICSMI, au fost puse în vânzare, pentru noul an școlar, peste 10 000 de uniforme șco-

lare. Pentru evitarea aglomerațiilor din ultimele zile, precedente inaugurării noului an de învățămînt, este bine ca părinții să se îngrijească din timp de procurarea uniformelor.

STIMULENTE PENTRU APICULTORI. Începînd din această săptămîna, apicultorii care și-au mărit efectivul familiilor de albine în acest sezon, beneficiază de un ajutor din partea cercului apicol din Petroșani, constînd din biostimulatori. Crescătorii de

albine trebuie să obțină certificarea sporului de familii de albine din partea secției agricole a consiliului popular de care aparțin.

PRIN CONTRIBUȚIE CETĂȚENEASCĂ. De curînd, au fost terminate lucrările de reparații a podului peste Jiul de Est, în localitatea Predoni, aparținînd de orașul Petri-la. Podul a fost reparat prin contribuția cetățenească. Tot în această lună, cu sprijinul nemijlocit al cetățenilor Petrilei, s-au e-

xecutat reparația trotuarelor pe o suprafață de 200 mp pe strada Republicii între primărie și cartierul Mihai Eminescu, precum și 9000 ml de străzi.

PRESTAȚII. La partea blocului nr. 8 (13 A în nomenclatura constructorilor) de pe strada Vasile Roaită din Petroșani s-a deschis prima unitate de prestații aparținînd cooperativei „Unirea” — aici funcționînd un atelier de rame, oglinzi, geamuri.

EXCURSIE. Astăzi, peste 40 de pensionari din

Petroșani pleacă într-o excursie cu autocarul pe ruta Tg. Jiu — Motru — Drobeta Turnu Severin. Este a doua excursie organizată de Casa pensionarilor de la începutul lunii. Prima a avut loc la începutul lui august la Geoagiu-Băi.

Rubrică realizată de Dan STEJARU

Vă informăm

„Coloana infinită”, capodopera lui Constantin Brâncuși

Despre „Coloana infinită”, capodopera artistului Constantin Brâncuși (1876-1957) s-au pronunțat o sumă de exegeți, unii pretinzându-l pe creator, precum Sidney Geist, VG Paleolog, Peter Neagoe, Petre Pandrea, Octav Doicescu, Ion Vlad etc, alții negându-l, contestându-l. Dacă ultimii n-au priceput nimic din marea creație brâncușiană primii au avut, în schimb, capacitatea de a înțelege și aprecia „vastitatea, procesul intim revoluționar, căutările și realizarea plenitudinii” la Constantin Brâncuși, cel care „a introdus particularitatea sufletului românesc în contemporaneitatea mondială”

„Coloana — preciza S. Geist — prin elementele ei de repetiție înălțate către cer, creează o senzație de pulsație, de respirație regulată, de zbor vertical, de infinită ascensiune. Ea poate sugera, rind pe rind, și conexiunea între zonele înalte și pămint, într-o mișcare descrescândă...” (v. lucr. „Brâncuși”, București, 1973, pag. 119).

„Coloana neamului... spune V.G. Paleolog, poate cel mai avizat exeget al creației brâncușiene — este o cale de a ne impune în conștiința culturii mondiale... o părticică din ființa noastră tradiție... Probabil nu va trece mult... și numai prezența Coloanei într-o revistă sau afiș turistic va aduce omenirea cu gândul la România... Coloana reprezintă, în totalitatea ei, existența noastră milenară” (v. rev. „Astra” nr. 2/1983).

„Vorbind cu marele Brâncuși, muzician în piatră, lemn și bronz despre Coloana sa, el mi-a explicat — își amintea ing. Ștefan Georgescu-Gorjan (n. 1905; acestuia i-a aparținut concepția tehnică a coloanei de fontă turnată în 1937 la A.C.P., azi IUM Petroșani) — de ce aceasta nu poate avea nici un soclu, nici capitel, cum au

coloanele antice, ea nu are nici început și nici sfârșit. Repetarea elementului identic al Coloanei îi conferă acesteia, printr-o analogie matematică, același caracter pe care îl au unele curbe — de exemplu cea reprezentând funcțiile trigonometrice — de a se putea repeta și prelungi, spre infinit. Două sinusoidale în opoziție, desenate în jurul unei axe verticale, au un vag aer de familie cu silueta Coloanei Infinită și reprezintă justificarea strict matematică a denumirii date de Brâncuși Coloanei sale...”

ETERN OMAGIU ADUS EROISMULUI OSTAȘILOR ROMÂNI

La începutul lunii august 1937, C. Brâncuși se găsea la Petroșani conturându-și capodopera, secundat de specialiștii de la A.C.P. „I-am oferit artistului — notează Șt. G. Gorjan în locuința mea din strada Cloșca nr. 2, camera de oaspeți, dar el a preferat să doarmă pe un divan în „camera de zi”, o odaie simplă mobilată, în care se găsea o masă mare, pe care se puteau întinde uriașe coli de hirtie de desen sau calc, decupate din suluri... Alegerea camerei celei mai modeste era în concordanță cu modul de viață, aproape spartan, al sculptorului. Tot atât de simplu trăia el, de altfel și la Paris, în atelierul din Impasse Rousin...”

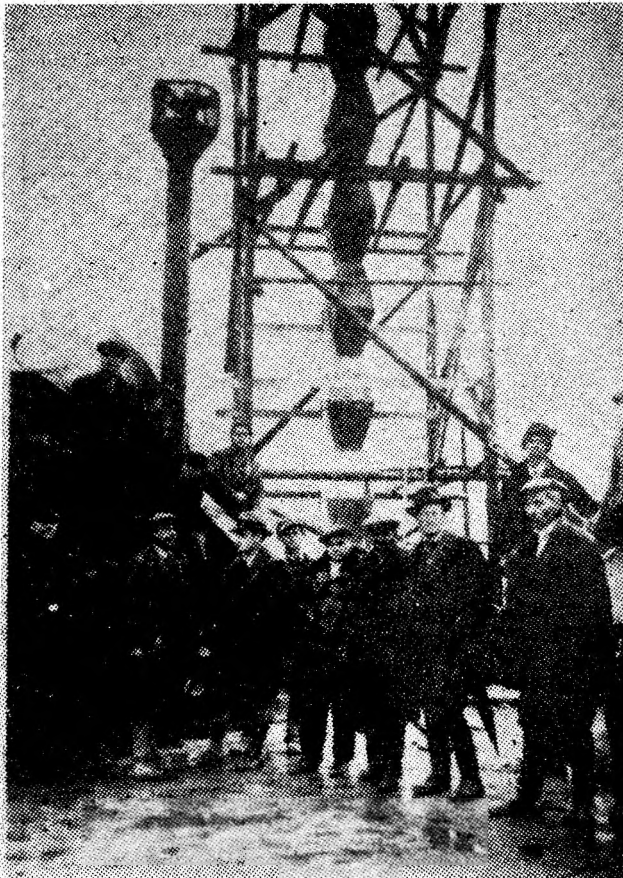
C. Brâncuși rămâne la Petroșani, practic, toată luna august a anului 1937, făcând dovadă unui „om blind, potolit, dar foarte hotărât și uneori susceptibil, ducând un trai simplu și sănătos și avind un umor de rară calitate... „La despărțire — conchide același memorialist — (C. Brâncuși) mi-a făcut din nou numeroase recomandări cu privire la turnarea de probă a elementelor, la metalizarea lor, la precizia îmbinării și la alte amă-

nunte referitoare la Coloana. Ne-am revăzut la Tirgu Jiu, peste două luni, în noiembrie...” (v. „Știința tineretului”, Supliment literar-artistic nr. 13 (131) din 25 martie 1984; nr. 16 (134) din 15 aprilie 1984; nr. 17 (135) din 22 aprilie 1984).

„Coloana Infinită” de la Tg. Jiu, formată din „elemente repetate, a căror vibrație plastică se transmite la nesfârșit, ale căror dimensiuni și al căror număr s-au stabilit după multe căutări și dezbatări, nu reprezintă o simplă replică a Coloanei

infinite de lemn. Ea posedă o individualitate proprie, adecvată spațiului larg, cerului deschis, fundalului munților estompați de depărtări ai Parângului, unde tânărul Brâncuși și-a făcut prima călătorie, pe când avea 5 ani, dar rămâne totuși „Coloana Infinită”, simbolul nesfârșitului în sine, un simbol aproape matematic al plasticității noi, vrându-se, în același timp și un etern omagiu adus strălucitelor fapte de arme și eroismului de care au dat dovadă ostașii români în campania din toamna anului 1916 în „Încleștările de la Jiu”, episod dramatic din marea epopee a primului război mondial.

Prof. Dumitru PELIGRAD



August 1937 — dată cu semnificație de geneză în crearea monumentalei capodopere brâncușiene de la Tg. Jiu.

AGENDĂ CULTURALĂ

SEARA DE MUZICA, DANS ȘI PETRECERE PLACUTA A TIMPULUI LIBER

Astăzi, de la ora 18, foaierul Clubului munei Petrila va cunoaște animația unei noi manifestări cultural-educative organizate pentru mineriile de la mina Petrila și toți oamenii muncii din oraș. Referitor la program, directorul clubului, Aurel Hlușcu ne-a spus: „Am ales numere care să fie atractive, antrenante. Și de data aceasta am organizat un concurs gen „cine știe, câștigă”, pe teme de cultură generală, dotat cu premii substanțiale, constând în obiecte. Seara culturală va cuprinde un program de muzică de dans cu formația „Filigran” a clubului, muzică disco, momente

vesele cu cele două formații de satiră și umor ale noastre, conduse de George Negruță, și un concurs de dans, care, de această dată va desemna cea mai bună pereche de dansatori ai jocurilor populare românești. Să adăugăm și jocurile de societate, de club.

O surpriză la seara noastră culturală; avem un invitat, de onoare, mesager al folclorului, îndrăgita interpretă Viorica Flintașu. Așadar, astăzi de la ora 18, la clubul din Petrila, muzică, voce bună, dans, pentru ca timpul liber al oamenilor muncii să fie cit mai bogat.

VERNISAJ

Avem din nou prilejul să vorbim despre spațiul expozițional din orașul Lupeni și, implicit, despre bogata viață a artiștilor plastici de aici, animată de membrii cercului „Paleta” al clubului din oraș, condus de artistul profesionist Iosif Tellmann.

Astăzi, după amiază, începând cu ora 18, vom putea asista la un nou vernisaj, al expoziției personale de pictură a

artistei amatoare Parascchia Măran. Începând de la lucrările inspirate din munca și viața oamenilor Văii Jiului de astăzi și până la peisaje și portrete, totul ne invită să pătrundem câteva minute într-o lume a frumosului, o lume pe care, în anii săi de activitate creatoare, artista și-a construit-o cu bogată imaginație, migală și pasiune.

H. ALEXANDRESCU

TELEX ■ SPORT ■ TELEX

Meciurile disputate miercuri în etapa a doua a campionatului categoriei A la fotbal s-au încheiat cu următoarele rezultate: Victoria București — ASA Tg. Mureș 2-1 (1-0); Sportul studentesc — CSM Suceava 2-2 (1-1); Flacăra Moreni — Universitatea Craiova 2-0 (1-0); Corvinul Hunedoara — Politehnica Timișoara 2-1 (0-0); FC Argeș Pitești — SC Bacău 4-2 (2-1); FCM Brașov — Dinamo 0-2 (0-1); Oțelul Galați — Steaua 1-2 (1-1); Petrolul Plo-

iești — Universitatea Cluj-Napoca 3-0 (2-0); FC Olt — Rapid 2-0 (1-0). În clasament conduc echipele Dinamo, Steaua și FC Argeș Pitești, cu câte 4 puncte.

★

Pe stadionul „1 Mai” din Constanța s-a disputat meciul internațional amical de fotbal dintre echipa Farul Constanța și formația Sporting Club Damasc. Fotbaliștii români au obținut victoria cu scorul de 2-0 (2-0).

Programul turului campionatului diviziei „B”, ediția 1987 - 1988, seria a II-a

ETAPA I (30 august)

Progr. Vulcan Buc. — Jiul Petroșani
Electromureș Tg. M. — Inter Sibiu
Metalul Buc. — Gaz Metan Mediaș
Electroputere Cv. — Tractorul Brașov
Sp. Muncit. Slatina — Chimia Rm. V.
AS Dr. Tr. Sev. — Gloria Pand. Tg. J.
Sp. 30 Decembrie — CS Tîrgoviște
Sp. Muncit. Caracal — Mec. Fină Buc.
ICIM Brașov — Autobuzul Buc.

ETAPA A II-A (6 septembrie)

Mec. Fină Buc. — Sportul 30 Dec.
Autobuzul Buc. — Sp. Muncit. Caracal
Inter Sibiu — ICIM Brașov
Gloria Pand. Tg. J. — Electrom. Tg. M.
Jiul Petroșani — Electroputere Craiova
Gaz Met. Mediaș — Progr. Vulc. Buc.
Chimia Rm. Vilcea — AS Drob. Tr. S.
Tractorul Brașov — Sp. Muncit. Slatina
CS Tîrgoviște — Metalul București

ETAPA A III-A (13 septembrie)

Electroputere Cv. — Gaz Met. Mediaș
Sp. Muncit. Slatina — Jiul Petroșani
Chimia Rm. Vilcea — Tractorul Brașov
Metalul Buc. — Mec. Fină Buc.
Progr. Vulc. Buc. — CS Tîrgoviște
Sp. 30 Decembrie — Autobuzul Buc.
Sp. Muncit. Caracal — Inter Sibiu
ICIM Brașov — Gloria Pand. Tg. J.
AS Dr. Tr. Sev. — Electrom. Tg. M.

ETAPA A IV-A (20 septembrie)

Gloria Pand. Tg. J. — Sp. M. Caracal
Electromureș Tg. M. — ICIM Brașov
Inter Sibiu — Sp. 30 Decembrie
Tract. Brașov — AS Drobeta Tr. S.
Jiul Petroșani — Chimia Rm. Vilcea
Gaz Met. Mediaș — Sp. M. Slatina
CS Tîrgoviște — Electrop. Craiova
Mec. Fină Buc. — Progr. Vulc. Buc.
Autobuzul Buc. — Metalul București

ETAPA A V-A (27 septembrie)

AS Dr. Tr. Sev. — ICIM Brașov
Sp. 30 Decembrie — Gl. Pand. Tg. J.

Sp. M. Caracal — Electrom. Tg. M.
Metalul București — Inter Sibiu
Progr. Vulc. Buc. — Autobuzul Buc.
Electroputere Cv. — Mec. Fină Buc.
Tractorul Brașov — Jiul Petroșani
Sp. Muncit. Slatina — CS Tîrgoviște
Chimia Rm. Vilcea — Gaz Met. Mediaș

ETAPA A VI-A (4 octombrie)

CS Tîrgoviște — Chimia Rm. Vilcea
Gaz Met. Mediaș — Tractorul Brașov
Jiul Petroșani — AS Dr. Tr. Sev.
ICIM Brașov — Sp. Muncit. Caracal
Electrom. Tg. M. — Sp. 30 Decembrie
Gloria Pand. Tg. J. — Metalul Buc.
Inter Sibiu — Progr. Vulc. Buc.
Autobuzul Buc. — Electroputere Cv.
Mec. Fină Buc. — Sp. Muncit. Slatina

ETAPA A VII-A (11 octombrie)

Metalul București — Electrom. Tg. M.
Progr. Vulc. Buc. — Gl. Pand. Tg. J.
Electroputere Cv. — Inter Sibiu
Sp. Muncit. Slatina — Autobuzul Buc.
Chimia Rm. Vilcea — Mec. Fină Buc.
Tractorul Brașov — CS Tîrgoviște
Jiul Petroșani — Gaz Met. Mediaș
AS Dr. Tr. Sev. — Sp. M. Caracal
Sp. 30 Decembrie — ICIM Brașov

ETAPA A VIII-A (18 octombrie)

Inter Sibiu — Sp. Muncit. Slatina
Autobuzul Buc. — Chimia Rm. Vilcea
Mec. Fină Buc. — Tractorul Brașov
CS Tîrgoviște — Jiul Petroșani
Gaz Met. Mediaș — AS Drob. Tr. Sev.
Sp. Muncit. Caracal — Sp. 30 Dec.
ICIM Brașov — Metalul București
Electrom. Tg. M. — Progr. Vulc. Buc.
Gloria Pand. Tg. J. — Electroputere Cv.

ETAPA A IX-A (25 octombrie)

Metalul București — Sp. M. Caracal
Progr. Vulc. Buc. — ICIM Brașov
Electroputere Cv. — Electrom. Tg. M.
Sp. M. Slatina — Gloria Pand. Tg. J.
Chimia Rm. Vilcea — Inter Sibiu

Tractorul Brașov — Autobuzul Buc.
Jiul Petroșani — Mecanică Fină Buc.
Gaz Met. Mediaș — CS Tîrgoviște
AS Dr. Tr. Sev. — Sp. 30 Decembrie

ETAPA A X-A (1 noiembrie)

AS Dr. Tr. Sev. — CS Tîrgoviște
Sp. 30 Decembrie — Metalul București
Sp. M. Caracal — Progr. Vulc. Buc.
ICIM Brașov — Electroputere Craiova
Electrom. Tg. M. — Sp. Muncit. Slatina
Gloria Pand. Tg. J. — Chimia Rm. V.
Inter Sibiu — Tractorul Brașov
Autobuzul București — Jiul Petroșani
Mec. Fină Buc. — Gaz Met. Mediaș

ETAPA A XI-A (8 noiembrie)

Jiul Petroșani — Inter Sibiu
Gaz Met. Mediaș — Autobuzul Buc.
CS Tîrgoviște — Mec. Fină Buc.
Metalul Buc. — AS Drobeta Tr. Sev.
Progr. Vulc. Buc. — Sp. 30 Decembrie
Electroputere Cv. — Sp. M. Caracal
Sp. Muncit. Slatina — ICIM Brașov
Chimia Rm. Vilcea — Electrom. Tg. M.
Tractorul Brașov — Gloria Pand. Tg. J.

ETAPA A XII-A (15 noiembrie)

Metalul Buc. — Progr. Vulcan Buc.
Sp. 30 Decembrie — Electroputere Cv.
Sp. M. Caracal — Sp. M. Slatina
ICIM Brașov — Chimia Rm. Vilcea
Electrom. Tg. M. — Tractorul Brașov
Gloria Pand. Tg. J. — Jiul Petroșani
Inter Sibiu — Gaz Metan Mediaș
Autobuzul Buc. — CS Tîrgoviște
AS Dr. Tr. Sev. — Mec. Fină Buc.

ETAPA A XIII-A (22 noiembrie)

Mec. Fină Buc. — Autobuzul Buc.
Progr. Vulc. Buc. — AS Dr. Tr. Sev.
Electroputere Cv. — Metalul Buc.
Sp. M. Slatina — Sp. 30 Decembrie
Chimia Rm. V. — Sp. Muncit. Caracal
Tractorul Brașov — ICIM Brașov
Jiul Petroșani — Electromureș Tg. M.

Gaz Met. Mediaș — Gloria Pand. Tg. J.
CS Tîrgoviște — Inter Sibiu

ETAPA A XIV-A (25 noiembrie)

Sp. 30 Decembrie — Chimia Rm. Vilcea
Gloria Pand. Tg. J. — CS Tîrgoviște
Sp. M. Caracal — Tractorul Brașov
Inter Sibiu — Mecanică Fină Buc.
ICIM Brașov — Jiul Petroșani
Metalul Buc. — Sp. Muncit. Slatina
Progr. Vulc. Buc. — Electroputere Cv.
AS Dr. Tr. Sev. — Autobuzul Buc.
Electrom. Tg. M. — Gaz Met. Mediaș

ETAPA A XV-A (29 noiembrie)

Electroputere Cv. — AS Dr. Tr. Sev.
Sp. Muncit. Slatina — Progr. Vulc. Buc.
Chimia Rm. Vilcea — Metalul Buc.
Tractorul Brașov — Sp. 30 Decembrie
Autobuzul București — Inter Sibiu
Jiul Petroșani — Sp. Muncit. Caracal
Gaz. Met. Mediaș — ICIM Brașov
CS Tîrgoviște — Electrom. Tg. M.
Mec. Fină Buc. — Gloria Pand. Tg. J.

ETAPA A XVI-A (6 decembrie)

Metalul București — Tractorul Brașov
Electrom. Tg. M. — Mec. Fină Buc.
Gloria Pand. Tg. J. — Autobuzul Buc.
Progr. Vulc. Buc. — Chimia Rm. Vilcea
Electroputere Cv. — Sp. Muncit. Slatina
AS Dr. Tr. Severin — Inter Sibiu
Sp. 30 Decembrie — Jiul Petroșani
Sp. M. Caracal — Gaz Met. Mediaș
ICIM Brașov — CS Tîrgoviște

ETAPA A XVII-A (13 decembrie)

Sp. M. Slatina — AS Dr. Tr. Severin
Chimia Rm. Vilcea — Electroputere Cv.
Tractorul Brașov — Progr. Vulc. Buc.
Jiul Petroșani — Metalul București
Mec. Fină Buc. — ICIM Brașov
Gaz Met. Mediaș — Sp. 30 Decembrie
CS Tîrgoviște — Sp. Muncit. Caracal
Autobuzul Buc. — Electrom. Tg. M.
Inter Sibiu — Gloria Pandurii Tg. J.

Vizita de lucru a tovarășului NICOLAE CEAUȘESCU în unități agricole

(Urmare din pag. 1)

măvară, astfel încât însămințarea porumbului să fie făcută mai timpuriu, cu respectarea densității, a tuturor normelor agrotehnice.

În continuare, tovarășul Nicolae Ceaușescu s-a oprit pe un teren cultivat cu sfeclă de zahăr.

Din evaluările făcute a reieșit că pe întreaga suprafață ocupată cu această cultură, unde se asigură o densitate ridicată, iar plantele se află în plină vegetație, producția va fi de circa 90 tone la hectar.

Cu o asemenea recoltă, a apreciat secretarul general al partidului, cooperativa agricolă de producție Gherghița poate obține titlul de „Erou al Noii Revoluții Agrare”.

Apropiindu-se de cooperatorii aflați în cîmp la lucru, tovarășul Nicolae Ceaușescu i-a felicitat pentru rezultatele obținute, care le asigură sporirea veniturilor.

Elicopterul prezidențial a aterizat, apoi, pe un teren aparținând Cooperativei agricole de producție Fîntinele. În legătură cu recolta de porumb din acest an, secretarul general al partidului a atras, din nou, atenția asupra importanței însămințării mai din timp a acestei culturi — la sfîrșitul lunii martie.

În ceea ce privește floarea-soarelui, se constată că aceasta se prezintă într-un stadiu avansat de coacere. S-a făcut observația că recoltarea trebuia să înceapă mai devreme și s-a cerut să fie luate toate măsurile, să se mobilizeze forțele necesare, astfel încît, în următoarele zile această lucrare să fie încheiată în întregul județ.

În județul Buzău, prima unitate înscrisă în programul vizitei a fost Cooperativa agricolă de producție Padina, din cadrul Consiliului unic agroindustrial de stat și cooperatist Pogoaenele.

Secretarul general al partidului a examinat diferite sole cultivate cu porumb, floarea-soarelui, soia și sfeclă de zahăr. A fost prezentat, de asemenea, un lan de porumb de hibridare a cărui stare de vegetație se prezintă bine. Aici, secretarul general al partidului a subliniat că toate solele de acest fel trebuie să fie irigate, folosindu-se și sistemele locale pentru a se asigura obținerea unor recolte cît mai bune.

Următoarea oprire a fost pe terenurile fermei nr. 2 a Cooperativei agricole de producție Zărnești, unde au fost analizate culturile de porumb și floarea-soarelui. Tovarășul Nicolae Ceaușescu a cerut comitetului județean de partid, organelor agricole să asigure buna desfășurare a lucrărilor de toamnă, ținîndu-se seama de situația concretă din fiecare zonă a județului, să fie strînsă în mod corespunzător recolta și depozitată în cele mai bune condiții. Totodată, a fost subliniată nece-

sitatea efectuării fără înțirziere a arăturilor adinci pe ogoarele județului, asigurării furajelor, precum și înfăptuirii integrale a programului de împăduriri.

Vizita a continuat în județul Vrancea, la Cooperativa agricolă de producție Vultur, din Consiliul unic agroindustrial Nănești.

Pornind de la constatările făcute după analiza unor sole cultivate cu porumb și floarea-soarelui, secretarul general al partidului a arătat că și în Vrancea trebuie executate arăturile adinci, scarificarea terenului și semănatul în timpul optim, subliniind că dacă ar fi fost făcute însămințările cu o lună mai din timp, acum cultura de porumb s-ar fi prezentat bine.

Au fost vizitate mai multe terenuri ale Intreprinderii agricole de stat Focșani. Culturile de porumb, în condiții de irigare prin brazdă, ca și floarea-soarelui, s-au dezvoltat bine. Tovarășul Nicolae Ceaușescu a atras atenția că și în această unitate însămințatul porumbului ar fi trebuit făcut mai devreme, cu cel puțin o lună, asigurîndu-se astfel coacerea mai timpurie. A fost apreciat ca nesatisfăcător modul de întreținere a culturilor pe aceste suprafețe, subliniindu-se necesitatea de a se lua toate măsurile pentru asigurarea pe terenurile irigate a unor recolte cît mai mari.

Secretarul general al partidului a cerut comitetului județean de partid să ia măsurile ce se impun pentru realizarea integrală a prevederilor planului de împăduriri în județul Vrancea.

Tovarășul Nicolae Ceaușescu a vizitat, în continuare, unități agricole din județul Bacău.

Analiza directă, la fața locului, cu factorii de răspundere și specialiștii, a început la Intreprinderea Agricolă de Stat Sascul.

S-a arătat că în această parte a județului condițiile meteorologice mai puțin prielnice din acest an au avut un efect negativ asupra culturilor. Pornind de la această situație s-a subliniat că este necesar să fie luate din timp toate măsurile pentru a preveni efectele nefavorabile ale factorilor de climă, pentru pregătirea temeinică și desfășurarea corespunzătoare a fiecărei campanii agricole.

În continuare, tovarășul Nicolae Ceaușescu a vizitat sole cultivate cu sfeclă de zahăr și porumb la Cooperativa agricolă de producție din comuna Nicolae Bălcescu.

La sosire în municipiul Bacău, tovarășul Nicolae Ceaușescu a fost întâmpinat cu multă însuflețire de numeroși oameni ai muncii care au scandat îndelung pentru partid și secretarul său general.

Răspunzînd cu prietenie acestor manifestări, tovarășul Nicolae Ceaușescu le-a adresat un salut călduros și cele mai bune urări.

În județul Neamț, în centrul analizei efectuate de secretarul general al partidului cu specialiștii s-au situat și aici probleme privind activitatea din agricultură — evaluarea producțiilor la hectar, pregătirea și desfășurarea lucrărilor de toamnă, obținerea unor recolte mari și în această zonă a țării.

La Cooperativa agricolă de producție Moldoveni, au fost vizitate mai multe terenuri cu diferite culturi — cîneapă, porumb, sfeclă de zahăr. S-a apreciat starea culturilor, faptul că toate lucrările au fost executate la timp și de bună calitate.

Următoarea oprire a fost la Cooperativa agricolă de producție Bodești, din Consiliul unic agroindustrial Dobreni.

Secretarului general al partidului i-au fost prezentate culturi de cartofi, porumb și sfeclă de zahăr, toate avînd plantele dezvoltate corespunzător și bine întreținute.

Tovarășul Nicolae Ceaușescu a apreciat rezultatele obținute de cooperatorii din Bodești, i-a felicitat pentru felul cum muncesc și le-a adresat urarea de a obține producții vegetale și animaliere tot mai ridicate.

Vizita a continuat în județul Suceava, la Cooperativa agricolă de producție Verești.

Secretarul general al partidului a fost informat pe larg despre structura culturilor, dinamica lucrărilor de îmbunătățiri funciare, evoluția producțiilor agricole. S-a arătat că, pe baza investițiilor făcute în agricultura județului în ultimii ani au crescut și producțiile la cereale, cartofi, culturile tehnice, legume și fructe, precum și cele animaliere. Totodată, au fost înfățișate acțiunile de ameliorare a pajiștilor în vederea sporirii continue a producției de furaje pe aceste terenuri.

Analiza a continuat la Cooperativa agricolă de producție Dumbrăveni. Și aici, în centrul dialogului de lucru purtat de secretarul general al partidului cu specialiștii s-au situat probleme referitoare la modul în care a fost evaluată producția culturilor de toamnă și măsurile ce se impun pentru ridicarea întregii activități la cote superioare de eficiență.

Tovarășul Nicolae Ceaușescu a apreciat că, în general, la CAP Dumbrăveni s-a lucrat bine, respectîndu-se normele agrotehnice stabilite, fapt ce va conduce la obținerea unor recolte mari.

Tovarășul Nicolae Ceaușescu a fost în continuare oaspete al județului Botoșani. Vizita a început la Cooperativa agricolă de producție Bucecea.

După ce au fost expuse unele aspecte principale ale dezvoltării agriculturii pe întregul județ, gazdale au înfățișat rezultatele obținute în acest an la CAP

Bucecea. S-a relevat, în acest cadru, experiența acumulată într-o serie de sectoare, îndeosebi în cel vegetal.

Secretarul general al partidului a apreciat că dacă lucrările de întreținere s-ar fi executat la toate culturile la timp, recoltele puteau fi și mai mari și a cerut organelor agricole județene să efectueze o cît mai corectă evaluare a producțiilor la fiecare cultură, deoarece rezultatele obținute de cooperatorii din Bucecea demonstrează posibilitățile mult mai mari existente în județul Botoșani.

La cooperativa agricolă de producție Flămînz, secretarul general al partidului i-au fost înfățișate date privind producțiile realizate la cerealele păioase, la leguminoase, precum și evaluările culturilor de toamnă.

Tovarășul Nicolae Ceaușescu a cerut să se acorde în continuare cea mai mare atenție stringerii la timp și fără pierderi a recoltei, desfășurării în bune condiții a tuturor lucrărilor agricole de toamnă, pregătirii corespunzătoare a producției anului viitor.

Secretarul general al partidului a vizitat apoi unități agricole din județul Iași.

La început au fost prezentate rezultatele obținute în acest an de Cooperativa agricolă de producție Deleni din Consiliul unic agroindustrial Hirău. Analiza, a prilejuit aprecieri pozitive în legătură cu starea culturilor, cu întreținerea acestora. Au fost efectuate și aici măsurători pentru evaluarea producțiilor la sfeclă, porumb și soia. A fost remarcat faptul că, dacă s-ar fi respectat peste tot densitatea optimă, nivelul producțiilor ar fi fost și mai ridicat.

Au fost examinate, de asemenea, culturi de porumb aparținînd Intreprinderii agricole de stat și cooperativei agricole de producție din Tîrgu Frumos. Măsurătorile făcute pe fiecare solă în parte au pus în evidență faptul că s-a lucrat cu răspundere, fiind efectuate la timp și de calitate lucrările prevăzute.

Secretarul general al partidului a apreciat și aici modul cum se prezintă plantele și a relevat că sînt condiții pentru obținerea unor recolte superioare celor prevăzute.

Vizita de lucru efectuată de tovarășul Nicolae Ceaușescu în aceste județe relevă preocuparea sa statornică pentru dezvoltarea agriculturii, pentru creșterea aportului acestei importante ramuri a economiei naționale la progresul general al țării, pentru înflorirea, continuă a satului românesc.

Vizita de lucru a secretarului general al partidului în unități agricole continuă.

MEMENTO

RADIO

6,00 Radioprogramul dimineții. Buletin de știri. 6,15 Sfatul medicului. 6,30 La ordinea zilei în agricultură. 7,00 Radiojurnal. 7,30 Azi, în țară. 8,00 Revista presei. 8,10 Curierul melodiilor. 9,00 Buletin de știri. 9,10 Răspundem ascultătorilor. 10,00 Buletin de știri. 10,05 Succes, cutezători! 10,35 Cutezători pornim în viață. 10,45 Publicitate. 11,00 Buletin de știri. 11,05 Politica noastră. 11,35 Creatori de muzică ușoară! Richard Bartzer. 11,50 Buletin hidrologic. 12,00 Buletin de știri. 12,05 Știința secolului XX. 12,23 Trăim decenii de împliniri mărețe. 12,40 Din comora folclorului. 13,00 De la 1 la 3. Radiojurnal. 15,00 Avanspremieră Radio-TV. 15,15 Arie din opere. 15,40 Odă limbii române. 16,00 Radiojurnal. 16,15 Audiența Radio. 16,45 Metafore în cîntec. Muzică ușoară pe versurile poezilor noștri. 17,00 Buletin de știri. 17,05 Radiogazeta economică. 17,35 Te apăr și te cînt, patria mea. Program muzical. 18,00 Orele serii. Din cuprins: Buletin de știri. La temelia izbînzilor noastre, conștiința și fapta comunistă. Radioreportaje. 19,00 Buletin de știri. 19,05 Amfiteatrul tinereții. 20,00 Radiojurnal. 20,30 Circulația rutieră bucureșteană. 21,00 La sugestia dv... 22,00 O zi într-o oră. Radiojurnal. 23,00 Moment realizat în Studioul poetic. Clasiți ai poeziei românești: Alexandru Macedonski. 23,10 Nocturnă muzicală. 23,55— 24,00 Buletin de știri.

FILME

PETROȘANI — 7 Noiembrie: Gheața verde; Unirea: Imperiul contra-atacă, I-II; Paringul: Jandarmul se însoară.

PETRILA: Prințesa Tana.

LONEA: Comedie mută. 77.

VULCAN — Luceafărul: Pe aripile vîntului, I-II.

LUPENI — Cultural: Imn pentru primăvara țării.

URICANI: Norul alb Carolina.

N.R. Eventualele modificări intervenite în programarea filmelor aparțin Intreprinderii Cinematografice Județene Hunedoara.

TV

20,00 Telejurnal.

20,20 Viața economică.

20,30 În lumina orientărilor și sarcinilor subliniate de tovarășul Nicolae Ceaușescu la Congresul Educației Politice și Culturii Socialiste — Reportaj.

20,50 Laureții al Festivalului național „Cîntarea României”.

— Spectacol cu public realizat în Studioul de concert al Radio-televiziunii (color).

21,10 Mari actori, mari regizori:

Cornel Coman.

21,50 Telejurnal.

22,00 Inchiderea programului.

memento

Mica publicitate

VIND caroserie ARO-243 (nouă). Lupeni, strada Victoria nr. 42, telefon 65198, după ora 18. (19 360)

PIERDUT legitimație serviciu pe numele Lica Emil, eliberată de UP Petrla. O declar nulă. (19 359)

PIERDUT carnet student pe numele Tomoiagă Maftei, eliberat de Institutul de mine Petroșani. Il declar nul. (19 358)

PIERDUT legitimație serviciu pe numele Han Ioan, eliberată de Uzina de preparare Petrla. O declar nulă. (19 357)

PIERDUT cal alb operat la picioarele din spate (pinten). Informații Aninoasa strada 23 August 155, Vlăicu. Găsitului recompensă. (19 361)

ANUNȚURI DE FAMILIE

FRATELE Puiu, cumnata Iuși, nepoții Talida și Lucian anunță că se împlinesc un an de la dispariția fulgătoare a celui care a fost BONTIDEAN SIMION MARCEL. Amintirea lui va rămîne veșnic în inimile noastre. (19 356)

SE împlinesc un an de la decesul scumpului nostru soț și tată GHIARA ION (26 ani). Ii vom păstra veșnic amintirea. Soția și copiii. (19 354)

PIOS omagiu la împlinirea unui an de la decesul scumpului nostru fiu și nepot GHIARA ION. Nu-l vom uita niciodată. Familia Stănculete Gheorghe. (19 355)

SOȚUL Mihai, fiii, fiicele, ginerii, nurorile, cumnatele, cumnații și nepoții anunță împlinirea unui an de la dispariția celei care a fost o bună mamă, soție, soacră, cumnată și bunică TEKUS EMILIA. Ii vom păstra veșnică amintirea. (19 338)