

Ședința Comitetului Politic Executiv al C.C. al P.C.R.

Sub președinția tovarășului Nicolae Ceaușescu, secretar general al Partidului Comunist Român, a avut loc, vineri, 19 august, ședința Comitetului Politic Executiv al C.C. al P.C.R.

În cadrul ședinței, Comitetul Politic Executiv a examinat Raportul privind aplicarea prevederilor Decretului nr. 154/1988 referitoare la perfecționarea mecanismului economico-financiar prin îmbunătățirea sistemului de formare a prețurilor și tarifelor.

În raport se relevă că, în perioada de aplicare a acestui act normativ, o atenție deosebită a fost acordată îndeplinirii indicațiilor tovarășului Nicolae Ceaușescu, secretar general al partidului, privind reducerea consumurilor de materii prime, materiale, combustibil și energie, creșterea productivității muncii, ridicarea calității și performanțelor produselor, în conformitate cu programele de perfecționare a organizării și modernizarea proceselor de producție, astfel încât, în condițiile noilor prețuri și tarife, toate produsele și activitățile să fie rentabile. S-a subliniat că noul sistem de formare a prețurilor de producție a exercitat un rol pozitiv în sporirea preocupărilor întreprinderilor pentru reducerea costurilor, că acordarea unei rentabilități suplimentare a constituit un stimul pentru realizarea producției destinate exportului.

S-a arătat că un important număr de produse s-au încadrat în costurile de producție stabilite și în nivelul de rentabilitate prevăzut. Totodată, s-a relevat că la o serie de produse — îndeosebi din me-

talurgie, construcția de mașini, energie, chimie, industria ușoară și altele — costurile de producție au fost mai mari față de cele planificate și chiar față de cele realizate în 1985. Ca urmare a depășirii cheltuielilor, la unele produse s-au înregistrat chiar pierderi.

Având în vedere această situație, Comitetul Politic Executiv a indicat minișterelor economice, centralelor industriale și întreprinderilor ca, împreună cu organele financiare, bancare, de planificare și de prețuri, să ia măsuri ferme pentru încadrarea tuturor unităților în nivelul planificat al cheltuielilor de fabricație pe anul 1988, pentru asigurarea rentabilității tuturor produselor.

S-a cerut Comitetului de Stat al Planificării, Ministerului Finanțelor, băncilor, Comitetului de Stat pentru Prețuri, organelor de aprovizionare, precum și consiliilor populare ca, în perioada următoare de aplicare a noilor prețuri, să examineze, împreună cu ministerele și centralele industriale, situația costurilor și rentabilităților realizate pe produse și activități prestatoare de servicii și să acționeze cu toată răspunderea pentru respectarea riguroasă a prevederilor stabilite, astfel încât, la toate produsele, costurile de producție să se situeze la nivelul normativelor aprobate. S-a cerut ca până la 1 septembrie să se prezinte un program concret de măsuri pentru încadrarea în costurile stabilite și rentabilizarea tuturor produse-

(Continuare în pag. a 4-a)



Steagul ROȘU



ORGAN AL COMITETULUI MUNICIPAL PETROSANI AL P.C.R.
SI AL CONSILIULUI POPULAR MUNICIPAL

ANUL XLIV, NR. 11175

SIMBĂTA, 20 AUGUST 1988

4 PAGINI — 50 BANI

Cu prilejul inaugurării lucrărilor de construcție la Centrul Consiliilor Naționale ale Democrației Muncitorești - Revoluționare

Vizita de lucru a tovarășului NICOLAE CEAUȘESCU, împreună cu tovarășa ELENA CEAUȘESCU, pe marile șantiere ale Capitalei

Tovarășul Nicolae Ceaușescu, secretar general al Partidului Comunist Român, președintele Republicii Socialiste România, împreună cu tovarășa Elena Ceaușescu, au pus, vineri, 19 august, piatra de temelie a Centrului Consiliilor Naționale ale Democrației Muncitorești-Revoluționare, edificiu public de importanță națională, care vine să întregască zes-

tea edilitară a Capitalei, să-i adauge, prin semnificația sa social-politică și grandoarea arhitectonică, o nouă valoare, o nouă strălucire, în deplină armonie cu tot ceea ce se înfăptuiește, măreț și durabil, în acești ani de glorie, pe pământul patriei noastre socialiste.

Inaugurarea oficială a lucrărilor de construcție la noul edificiu, în aceste zile

de puternic avânt creator, premergătoare aniversării marii sărbători de la 23 August, s-a constituit într-un eveniment de o deosebită însemnătate, ce pune în evidență grija permanentă a partidului, a tovarășului Nicolae Ceaușescu, față de dezvoltarea edilitară și modernizarea Capitalei, a tuturor localită-

(Continuare în pag. a 4-a)

În direct, la posturile de radio și televiziune

Astăzi, în jurul orei 17.30, posturile de radio și televiziune vor transmite direct, de la Stadionul „23 August” din Capitală, adunarea festivă și spectacolul cultural-sportiv consacrate celei de-a 44-a aniversări a Revoluției de eliberare socială și națională, antifascistă și antiimperialistă din România.



În întâmpinarea glorioasei aniversări a Eliberării patriei

ȚĂRII. CÎT MAI MULT CĂRBUNE!

Exemplul fruntașilor

Brigăzile de frontaliști de la I.M. Petrița realizează productivități cu 20 la sută superioare nivelului planificat. Printre cei care urmează exemplul vestitei formații conduse de Ștefan Alba — colectiv de muncă binecunoscut pentru

competența sa profesională și pentru realizările de producție semnificative — se numără minierii coordonați de brigadierii Olasz Francisc (sectorul I) Constantin Dumitrașcu (sectorul II), Ioan Buta (sectorul III) și Aurel Grigore (sectorul VI). (C.T.D.)

La cotele fierbinți ale devenirii socialiste

„Zile de întrecere, zile de muncă intensă, de fapte ale vredniciei minerești. Despre faptele minerilor din Lupeni închinată sărbătorii de la 23 August vorbește „faptul zilei”, — panoul de onoare din incinta principală, punct de atracție pentru toți minerii care, după ce și-au scos lămpile, pornesc spre abatajele din adâncuri.

Panoul cuprinde în aceste zile două rubrici — una consacrată angajamentelor brigăzilor de mineri, alta îndeplinirii acestor angajamente în zilele „decadei record” închinată marii sărbători. Atrage atenția un text consacrat succesorilor de excepție ale brigăzilor din abatajele mecanizate, în creșterea productivității muncii, a producției de cărbune. Din

textul lapidar reținem mai cu seamă numele brigadierului Mihai Blaga din sectorul III, alături de alte două nume noi — Mihai Kiss și Mihai Baikovschi, din

Oamenii și faptele lor eroice închinată patriei

sectorul VIII. Sint elogiuate pentru productivități de vîrf, pentru contribuțiile sporite aduse la succesele în extracția cărbunelui ale întregului colectiv, depășirea ritmică a limitei — până acum mai rar atinsă — de 8000 tone pe zi.

Aflăm la comitetul de partid că brigadierul Mihai Blaga a revenit la sectorul III după ce a

lăsat la sectorul VIII, unde muncea în ultimul timp, un frontal model și o formație tot de elită care continuă, în frunte cu noul brigadier Mihai Kiss, seria succesorilor. Da-

că Mihai Blaga a reușit să salte noua brigadă — rămasă în urmă până la 1 august — la realizări de excepție, productivități de 25—26 tone pe post și producții chiar de peste 1000 tone pe zi, fosta lui brigadă a atins în aceste zile productivitatea de 32 tone pe post.

Aceasta înseamnă în trecerea: competiția vredniciei între brigăzi-

Institutul de mine din Petrosani, iar acum 5 ani a primit sarcina de a conduce un sector de producție. După 5 ani de muncă asiduă pentru pregătirea capacităților de producție, pentru asigurarea condițiilor necesare realizării și depășirii sarcinilor de plan și angajamentelor asumate, șeful sectorului III își vede eforturile

Dorin GIETA

(Continuare în pag. a 2-a)

Cu planul pe opt luni îndeplinit

Sectorul III al I.M. Lonea

Valențele organizării temeinice a activității

• Devansarea calendarului producției este rodul bunei organizări a activității — CEEA CE A CONDUS LA ÎNREGISTRAREA, LA ZI, A UNUI PLUS DE APROAPE 13 000 DE TONE DE CĂRBUNE, DE LA ÎNCEPUTUL ANULUI • Ritmurile actuale din abataje vor conduce la realizarea, PINA LA FINELE LUNII AUGUST, A CEL PĂȚIN 14 000 TONE PRODUCȚIE SUPLEMENTARĂ. • La realizarea acestui fructuos bilanț contribuie minerii din toate brigăzile de frontaliști — CELE CONDUSE DE IOSIF BUCUR, EUGEN VOICU, NICOLAE RUSU ȘI VASILE POPUȚA • Sporul la productivitatea muncii este de 205 kg pe post, la nivelul sectorului • LA LUCRARILE DE PREGĂTIRE SE CONSEMNEAZĂ, DE LA ÎNCEPUTUL ANULUI, UN PLUS DE 77 ML.

În aceste zile, de semnificative bilanțuri dedicate marii sărbători naționale de la 23 August, minierii sectorului III de la mina Lonea raportează îndeplinirea, mai devreme, a planului pe opt luni ale anului. Devansarea calendarului producției a fost posibilă prin ritmurile înalte atinse în activitatea de exploatare intensivă, a liniei de front, ilustrată prin depășirea, cu 205 kg pe post, la nivelul sectorului, a productiv-

ității muncii planificate. Organizându-se temeinic activitatea, folosind tehnologii de mare randament — în întreg sectorul s-a generalizat metoda exploatarea cărbunelui sub tavan de rezistență — brigăzile de producție valorifică intensiv capacitățile în funcțiune, înregistrînd sporuri importante la productivitatea muncii în

C.T. DIACONU

(Continuare în pag. a 2-a)

Ioan DUBEK

(Continuare în pag. a 2-a)

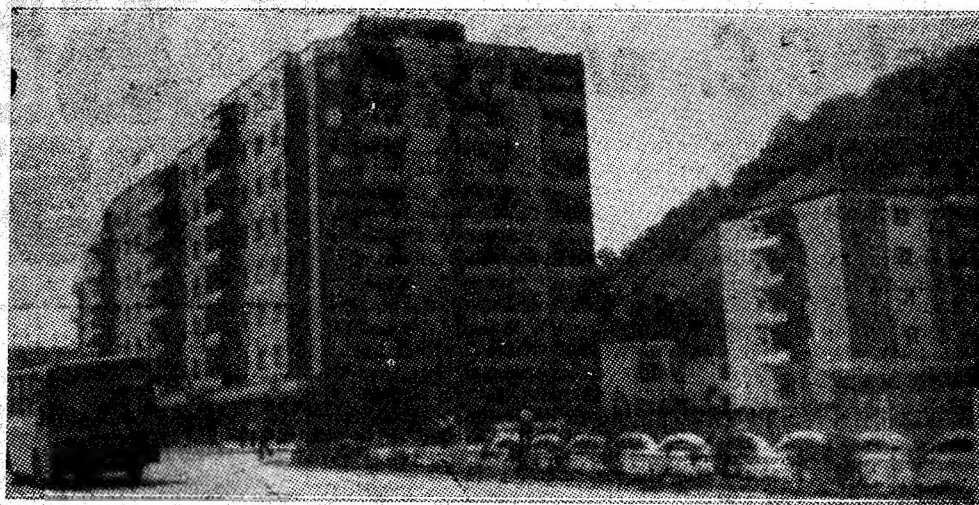
Din activitatea comerțului

LA PETRILA

Un nou magazin de mobilă

În aceste zile, premergătoare mării sărbători de la 23 August, lucrătorii brigăzii 20 Petrila a ACM Petroșani și cei din cadrul ICSMI Petroșani și-au intensificat eforturile pentru finalizarea noului magazin de mobilă din orașul Petrila, unitate ce se adaugă la rețeaua comercială existentă. Noul magazin, ce se află situat la parterul blocului 36D, deci, în centrul orașului, în zona restaurantului „Căprioara”, însumează o suprafață comercială de 2000 mp destinată expunerii obiectelor de mobilă,

aflate într-o gamă sortimentală bogată. Printre acestea, la dispoziția cumpărătorilor vor fi puse sufragerii, dormitoare, bucătării și alte produse din mobilă executate în întreprinderi din țară, precum și la secția de mobilă a orașului Petrila. Deschiderea oficială a magazinului, pentru public, am fost încredințată la Direcția comercială a municipiului se va face luni, 22 august a.c., iar magazinul va avea orar de funcționare între orele 9—17.



Blocurile noi moderne ridicute în aceste zile în Lupeni facilitează desfășurarea, în bune condiții, a traficului rutier, dînd, în același timp, orașului o notă de modernitate, de urbe aflată pe traiectoria continuă de dezvoltare edil-tar-urbanistică.

Foto: Gh. OLTEANU

Intense pregătiri pentru aprovizionarea populației

În scopul satisfacerii tot mai bune a nevoilor de aprovizionare ale populației cu produse alimentare și agroalimentare cât mai diverse, în această perioadă la nivelul Direcției comerciale a municipiului se depun eforturi stăruitoare pentru aducerea unui fond de marfă corespunzător. În acest context se are în vedere atât acoperirea necesităților pentru consumul curent, cât și a consumului pentru zonele de agrement, care în zilele mării sărbători naționale vor fi din nou gazde primitoare ale oamenilor muncii.

După cum sintem informați au sosit deja primele cantități de carne, de pește, de preparate din carne, precum și importante cantități de roșii, pepeni verzi, ardei și fructe care vor fi livrate în următoarele zile în rețeaua comercială a municipiului. În următoarele zile acest fond de marfă va fi sporit cu alte cantități, pentru a se putea asigura aprovizionarea corespunzătoare a oamenilor muncii din toate localitățile municipiului.

Grupaj realizat de
Gh. CHIRVASĂ

La cotele fierbinți ale devenirii socialiste

(Urmare din pag. 1)

sele prin productivitate și producții sporite.

Munca rodnică a brigăzilor superioare în extracția cărbunelui. Eforturile minerilor din Lupeni se concretizează în atingerea ritmică a unor nivele de extracție lunare de peste 200 000 — 250 000 tone. Prin eforturi conjugate ale minerilor, de la mina Nord, mina Sud, în plină afirmare, de la mina Bărbăteni, producția de cărbune a Lupeniului va fi în acest an cu 100 000 de tone superioară celei din anul trecut.

La detașamentul minerilor, după cum ne spune tovarășul Ion Pădureanu, primarul orașului, se aliniază și preparatorii, țesătoarele, constructorii, toți cetățenii orașului, a-

nimați de voința de a înscrie, și în acest an, an hotărîtor al cincinalului, noi file în cronică înfăptuirilor socialiste. La mina Bărbăteni producția de cărbune este cu 10 la sută superioară celei de anul trecut. La Țesătoria de mătase se realizează cu 20 la sută mai multe țesături ca în '87. În timp ce constructorii minierii ai brigăzii nr. 4, fruntași pe Valea Jiului, făuresc noi obiective, constructorii obiectivelor social-culturale adaugă în acest an 400 noi apartamente zestre edil-tar-urbanistice. Odată cu mina Sud, cu conturarea unor noi obiective de investiții industriale, se nasc noul cartier „Parîngul” și cartierul noii gări din Bărbăteni; apar noi unități comerciale și de prestații. Se finalizează marile bulevard al orașului, expresie a participării locuitorilor la înfrumusețarea cartierelor, sint zecile de mii de flori, arbori și arbuști ornamentali plantați pe zonele verzi, realizarea unor lucrări gospodărești în valoare pe peste 4 300 000 lei.

Prin conjugarea eforturilor, a ambițiilor de afirmare, a dorințelor de bine și frumos a tuturor locuitorilor, Lupeniul își trăiește din plin prezentul dinamic al devenirii socialiste.

„Am încredere deplină în viitorul mineritului”

(Urmare din pag. 1)

le de organizare răsplătite cu locul I în întrecerea socialistă pe semestrul I. Dar lupta pentru a da țării tot mai mult cărbune continuă. În acest încredut de semestrul II, minierii de la III au extras peste prevederi încă 8000 de tone, pe care le adaugă plusul de peste 28 000 realizat în prima jumătate a anului.

— Pînă la marea noastră sărbătoare, ziua de 23 August, vom avea 1000 de tone peste sarcinile de plan la zi, ale acestui luni. Este un angajament prin care vrem să răsplătim grija pe care ne-o poartă partidul și statul nostru. Avem utilaje de mare productivitate, continuă discuția Dorel Tămăși. Numai ortacii lui Fazakas Ferenc au extras, în acest an, peste plan mai mult de 30 000 de tone dintr-un abataj echipat cu un complex de mare înaltă performanță de mare înaltă performanță este de 160 m, unul dintre cele mai lungi din Valea Jiului.

— Cum vedeți viitorul mineritului?

— Optimist. Mineritul viitorului va consta în rezolvarea a două mari probleme strîns, foarte strîns legate una de alta și anume continuarea mo-

dernizării și mecanizării operațiilor din subteran și pregătirea permanentă a cadrelor. Și nu mă refer doar la pregătirea lor profesională, ci la o pregătire multilaterală care să le permită cuprinderea unui orizont cât mai larg. Numai astfel pot acționa, conștienți de menirea născută în contextul general al dezvoltării impetuoză a economiei noastre socialiste. Fără astfel de oameni și fără utilajele de care dispunem, nici noi nu am depășit productivitățile planificate cu 6 tone pe post în abataj.

Tenacitatea luptătorului de liberă, sport practic 10 ani de Dorel Tămăși, își spune cuvîntul și în producție. Fiecare mișcare este gîndită profund, deciziile se iau cu promptitudine, este conturat cu precizie viitorul producției, oamenii sint călăuziți cu atenție, dar și îndrăzneală spre noi succese. Planul lucrărilor de pregătire a fost depășit cu mai bine de 250 ml, ceea ce le permite trecerea de la o capacitate de producție la alta fără pierdere de producție. Cît despre oameni — aceasta-i marea noastră mîndrie, ne spune Dorel Tămăși — ei vor construi, vor crea mineritul viitorului în care am încredere deplină.”

Cercuri

Și în acest an, așezăminte de cultură din Valea Jiului — ne referim la cluburile muncitorești și la Casa de cultură a sindicatelor Petroșani — organizează numeroase cercuri tehnico-aplicative, menite să asigure oamenilor muncii posibilități de a-și cultiva aptitudinile în cele mai diverse domenii. La Casa de cultură a sindicatelor din Petroșani se primesc deja înscrierile pentru cercurile de dactilografie, stenografie, croitorie, depănare radio-TV, depănare auto, cosmetică, foto și cineclub, pian, flaut, chitară, vioară, fizică, matematică, limbi străine — franceză, engleză, germană. Clubul din Aninoasa reia, sperăm, cu același succes ca în anul trecut, cercurile de tehnică minieră și broderie-croitorie. Cluburile muncitorești Petrila, Loneca, Vulcan, Lupeni și Uricani oferă, de asemenea, posibilități de a urma cursurile unor cercuri tehnico-aplicative. (A.I.H.)



Noua stație de înnămolire de la I.M. Petrila-Sud și realizatorii ei.

Foto: Radu IAȚCU

Valențele organizării temeinice

(Urmare din pag. 1)

cărbune. Se remarcă, prin semnificative realizări în acest indicator de eficiență a activității, toate formațiile de frontaliști — cele coordonate de Iosif Bucur, Eugen Voicu, Nicolae Rusu și Vasile Popuță. Lor li se alătură, prin strădania cu care execută lucrările de pregătire a viitoarelor abataje și a altor obiective interesînd bunul mers al activității generale, și formațiile specializate, conduse de Nicolae Simion, Petru Hirlea,

Dumitru Bohai — ale căror eforturi comune au contribuit la depășirea planului la lucrările de pregătire cu 77 ml.

Dimensiunile muncii creatoare a mineritului din sectorul III al IM Loneca sint relevante de cantitățile de cărbune extrase în plus, zi de zi, lună de lună. Astfel, pînă în prezent, ei au depășit sarcinile la zi, revenite de la începutul anului, cu aproape 13 000 de tone, iar în această perioadă de efervescență a muncii pline

de abnegație, adaugă noi împliniri bilanțurilor fructuoase de pînă acum. În felul acesta, prin devansarea felului calendarului producției, sectorul va păși în ultima lună a trimestrului III, cu un plus de cel puțin 14 000 de tone de cărbune. O cifră care vorbește de la sine despre roadele bunei organizări a muncii — element care stă la temelia consecvenței cu care minerii sectorului înregistrează ritmuri înalte în exploatarea cărbunelui.

INFORMĂM

GOSPODAREASCA. În cadrul Liceului industrial minier din Lupeni, numeroși elevi participă, în aceste zile, la ample lucrări de întreținere și reparare a sîntilor de clasă, în vederea pregătirii lor pentru deschiderea noului an școlar. Se execută curățarea sălilor de clasă, vopsirea timplăriei, repa-

rarea mobilierului și alte lucrări menite să aducă un plus de confort și frumos. (G.C.)

FOTBAL. Mîine dimineață, de la ora 11, pe stadionul „AS Paroșeni” divizionara B din Vulcan va juca în compania echipei Electroputere Craiova, în fața căreia a cedat, joi, cu 0—7. Sintem potențialul echipei din Vulcan și că partida de la Craiova intră în categoria accidentelor... (G.T.)

EXCURSIE. Filiala din

Petroșani a BTT organizează, cu prilejul meciului de fotbal Minerul Motru — Jiul Petroșani, o excursie pentru prietenii jocului cu balonul rotund, care doresc ca, încă din prima etapă a noii ediții a campionatului, să-și susțină favoriții în luptă pentru revenirea în divizia A. Amănunte, la sediul filialei. (A.I.H.)

DELTAPLANISM. Incepend de astăzi, „Temerarii”, tinerii sportivi-piloți ai cercului de deltaplanism din Petroșani pleacă

în tabăra proprie de deltaplanism din vecinătatea satului Gîmța, lângă Bretea-Strei. La concursul ce va avea loc sint invitați să participe toți iubitorii acestui sport al curajului. Concursul „casă” se desfășoară zilnic, pînă la 26 august. (I.D.)

RADIOGONIOMETRIE. Două membre ale cercului de radiogoniometrie de la Casa Pionierilor din Petroșani s-au clasat printre fruntașii întrecerii organizate în tabăra școlară de profil, găzduită în ju-

dețul Buzău. Este vorba de Mioara Rebenciuc (locul I) și Simona Dobre (locul II), care, în aceste zile, participă la finala campionatului național de radiogoniometrie, ce se desfășoară, pînă la 21 august, la Miercurea Ciuc. (S.B.)

PASTRAVI. De curînd, în locurile amenajate din vreme, prin strădania Filialei Petroșani a Asociației vîntătorilor și pescarilor sportivi, au fost aduși, de la crescătoria din Buzău, 136 000 bucăți de puiet de păstrăv. Au fost populare, astfel, apele din lacul Valea de Pești (cu 73 000 bucăți de păstrăv-curcubeu) și cele ale Jiului de Vest (partea superioară, cu 63 000 bucăți de păstrăv indigen).

Rubrică realizată de
C.T. DIACONU

INFORMĂM

ACCENTE CULTURALE ■ ACCENTE CULTURALE

În prim plan, formarea omului nou

Cultura Văii Jiului este astăzi expresia concretă a mărețelor înfăptuiri pe care municipiul minerilor le-a cunoscut în anii care au urmat Revoluției sociale și naționale, antifasciste și antiimperialiste din August 1944, urmare a trecerii țării pe calea socialistă de dezvoltare. Simultan cu transformările din economie — puternica industrializare, diversificarea ramurilor de producție, modernizarea unităților existente și edificarea altora noi — cu preferențele din domeniul social, care au dus la ridicarea calității vieții pe o treaptă superioară, s-au produs adinci mutații în ceea ce privește omul, felul său de a gândi și a acționa. Muncitorul miner de astăzi, omul muncii, în general, este prețuit ca o valoare în sine, forța lui de creație asigurându-i continua afirmare multilaterală, calitatea de personalitate creatoare.

Cu deosebire în cei 23 de ani care au trecut de la Congresul al IX-lea al partidului, viața culturală în Valea Jiului a urmat un drum mereu ascendent. Festivalul național „Cintarea României”, amplă corolă a muncii și creației a demonstrat cu fiecare nouă ediție a sa, că în municipiul Petroșani pulsează într-un ritm alert o cultură autentică pregnant dominată de tradițiile revoluționare, muncitorești ale zonei. Disponem de o remarcabilă bază materială. Incepând

cu 1948, când a fost inaugurat Teatrul de stat „Valea Jiului”, instituție profesionistă de artă dramatică, și pînă în prezent, această bază materială s-a îmbogățit continuu. Astăzi avem pe lângă teatru, o casă de cultură, șase cluburi muncitorești, cămine culturale în localitățile rurale incluse în municipiu — adevărate centre de cultură și crea-

Realități grațioase ale unui destin luminos

ție „Cintarea României” — bibliotecă, cinematografe, dotate cu tot ceea ce este necesar pentru a permite o activitate creatoare complexă, larg accesibilă. Insuși faptul că de la finele deceniului cinci, Petroșaniul este centru universitar, că tot aici ființează două institute de cercetări inginerie tehnologică și proiectări, că anual peste 5000 de specialiști din producție, în mod deosebit cei din minerit, sînt antrenați în creația tehnico-științifică de masă, în fiecare an soluționînd peste 500 de obiective de cercetare în sprijinul producției, al optimizării ei, demonstrează salutul calitativ suferit de cultura Văii Jiului în anii socialismului, cu deosebire în anii glorioși ai „Epocii Nicolae Ceaușescu”.

Pe scena Festivalului național „Cintarea României” — ediția a VI-a, au urcat peste 17000 de oameni ai muncii. Numărul de premii republicane cucerite la această ediție de artiștii amatori — oameni ai muncii în întreprinderi miniere, în celelalte unități economice, elevi și studenți — a depășit 100. Colectivele artistice de tradiție, fanfarele minerilor, teatrul muncitoresc „Ana Colda” din Lupeni, ceneclurile literare — ființează astăzi 11 la număr — cercurile de artă plastică din Lupeni și Petroșani, cercurile foto și cinecluburile din Lupeni, Vulcan, Aninoasa, Petrila, Petroșani, formațiile folclorice ale cluburilor muncitorești, corul „Freamătul adîncului” din Petrila sau cele ale sindicatului învățămînt din Vulcan și Institutului de mine și-au îmbogățit continuu activitatea, și-au diversificat repertoriile — lor adăugîndu-li-se mereu altele, alcătuite indeosebi din tineri, formații coregrafice și de muzică ușoară, corul „Armonii tinere” al IUMP, grupuri vocale folclorice, camerale și de muzică tînără și altele. Iată numai în cîteva cuvinte ce înseamnă azi creație în Valea Jiului, potențial cultural plener angajat în procesul de formare a omului nou, animat de puternice sentimente patriotice, revoluționare, care pune valorile reale ale socialismului în prim plan transformîndu-se pe sine odată cu ele.

În cupe de inimi

Lumină, așează-te blindă, pe tîmple, cerul să-ți picure albastru în pupile.

Pentru iubirea ta, țară, în cartea istoriei, MINERII-au mai scris cîteva file.

Prea plină de fapte trece-acum ziua. Un AUGUST fierbinte, dăruirea din noi.

Plopi foșnesc a vise, munca e o doină cîntată de SOLII

LUMINII-eroi. Adie un zvon de pace din inimi.

Sărutul tău țară cu aroma pîinii. E August — MINERII aduc la sărbătoare în cupe de inimi, răsăritul luminii.

Mircea ANDRAȘ

Lîngă tîmpla Retezatului

Aici, lîngă tîmpla Retezatului, orașul respiră vis suveran, scriind un nou poem sintetizat în lumină și căldură, rod al muncii minerilor, care îi aduc prin faptă prinsoasă brațelor și minții, alături de ortacii din întregă țară.

Un vis suveran de propășire, izvorînd la temelia țării, urcă din adîncuri de viață pe noi culmi de bunăstare. Acești bărbați între bărbați, minerii, poartă țara în inimi, conștienți de menirea muncii lor, călăuziți de un singur gînd — „Țării, cît mai mult cărbune!”. Și, pentru că au învățat mereu să privească în viitor, oamenii adîncurilor își întințesc mereu rîndurile, ștafeta muncii celor care bat la poarta luminii trecînd de la om la om, de la ortacul experimentat la cel tînăr, de la părinte la fiu. Același gînd, același țel incunutat de fapte!

Salba de orașe de pe Jiu, înnoită prin mărețele prefaceri, strălucește în soarele de august, vorbind tuturor despre hărnicia oamenilor ei, care, avînd în frunte comunistii, dau zilnic dovada forței lor creatoare, țării lor de a îndrăzni.

Sever Constantin RADUICA,
lăcătuș I.M. Uricani



Actorii Teatrului de stat „Valea Jiului” s-au afirmat în anii devenirii socialiste a patriei ca un colectiv artistic puternic, militînd cu consecvență pentru promovarea artei dramatice autentice pentru educarea estetică a maselor. În imagine, scenă din cel mai recent spectacol montat la Petroșani, de acest colectiv artistic, piesa „Meșterul” de Dumitru Dem Ionașcu, realizată după o idee de Radu Ciobanu.

PROGRAMUL TURULUI CAMPIONATULUI JUDEȚEAN DE FOTBAL, seria I, EDIȚIA 1988-1989

ETAPA I (21 august)

Mec. Sintandrei — Voința SMA Ilia
Prep. Petrila — Rapid Simeria Tr.
Victoria Călan — CFR Petroșani
Paringul Lonea — Constr. Hunedoara
Minerul Certej — EGCL Călan
Minerul Aninoasa — Metalul Crișcior
Minerul Ghelari — Inox Hunedoara
Utilajul Petroșani — Dacia Orăștie
Mureșul Geoagiu — Min. Uricani

ETAPA A II-A (28 august)

Voința SMA Ilia — Min. Uricani
Dacia Orăștie — Mureșul Geoagiu
Inox Hunedoara — Utilajul Petroșani
Metalul Crișcior — Min. Ghelari
EGCL Călan — Minerul Aninoasa
Constr. Hunedoara — Min. Certej
CFR Petroșani — Paringul Lonea
Rapid Simeria Tr. — Victoria Călan
Mecaniz. Sintandrei — Prep. Petrila

ETAPA A III-A (4 septembrie)

Prep. Petrila — Voința SMA Ilia
Victoria Călan — Mecaniz. Sintandrei
Paringul Lonea — Rapid Simeria Tr.
Minerul Certej — CFR Petroșani
Min. Aninoasa — Constr. Hunedoara
Minerul Ghelari — EGCL Călan
Utilajul Petroșani — Metalul Crișcior
Mureșul Geoagiu — Inox Hunedoara
Minerul Uricani — Dacia Orăștie

ETAPA A IV-A (11 septembrie)

Voința SMA Ilia — Dacia Orăștie
Inox Hunedoara — Min. Uricani
Metalul Crișcior — Mureșul Geoagiu
EGCL Călan — Utilajul Petroșani
Constr. Hunedoara — Min. Ghelari
CFR Petroșani — Min. Aninoasa
Rapid Simeria Tr. — Min. Certej
Mecaniz. Sintandrei — Paringul Lonea
Prep. Petrila — Victoria Călan

ETAPA A V-A (18 septembrie)

Victoria Călan — Voința SMA Ilia
Paringul Lonea — Prep. Petrila
Minerul Certej — Mecaniz. Sintandrei
Min. Aninoasa — Rapid Simeria Tr.
Minerul Ghelari — CFR Petroșani
Utilajul Petroșani — Constr. Hunedoara

Mureșul Geoagiu — EGCL Călan
Minerul Uricani — Metalul Crișcior
Dacia Orăștie — Inox Hunedoara

ETAPA A VI-A (25 septembrie)

Voința SMA Ilia — Inox Hunedoara
Metalul Crișcior — Dacia Orăștie
EGCL Călan — Minerul Uricani
Constr. Hunedoara — Mureșul Geoagiu
CFR Petroșani — Utilajul Petroșani
Rapid Simeria Tr. — Minerul Ghelari
Mecaniz. Sintandrei — Min. Aninoasa
Preparat. Petrila — Minerul Certej
Victoria Călan — Paringul Lonea

ETAPA A VII-A (28 septembrie)

Paringul Lonea — Voința SMA Ilia
Minerul Certej — Victoria Călan
Min. Aninoasa — Prep. Petrila
Min. Ghelari — Mecaniz. Sintandrei
Utilajul Petroșani — Rapid Sim. Tr.
Mureșul Geoagiu — CFR Petroșani
Min. Uricani — Constr. Hunedoara
Dacia Orăștie — EGCL Călan
Inox Hunedoara — Metalul Crișcior

ETAPA A VIII-A (2 octombrie)

Voința SMA Ilia — Metalul Crișcior
EGCL Călan — Inox Hunedoara
Constr. Hunedoara — Dacia Orăștie
CFR Petroșani — Min. Uricani
Rapid Simeria Tr. — Mureșul Geoagiu
Mecaniz. Sintandrei — Utilajul Petroșani
Prep. Petrila — Minerul Ghelari
Victoria Călan — Min. Aninoasa
Paringul Lonea — Minerul Certej

ETAPA A IX-A (9 octombrie)

Minerul Certej — Voința SMA Ilia
Minerul Aninoasa — Paringul Lonea
Minerul Ghelari — Victoria Călan
Utilajul Petroșani — Preparat. Petrila
Mureșul Geoagiu — Mec. Sintandrei
Minerul Uricani — Rapid Simeria Tr.
Dacia Orăștie — CFR Petroșani
Inox Hunedoara — Construct. Huned.
Metalul Crișcior — EGCL Călan

ETAPA A X-A (12 octombrie)

Voința SMA Ilia — EGCL Călan
Construct. Huned. — Metalul Crișcior
CFR Petroșani — Inox Hunedoara

Rapid Simeria Tr. — Dacia Orăștie
Mecaniz. Sintandrei — Min. Uricani
Preparat. Petrila — Mureșul Geoagiu
Victoria Călan — Utilajul Petroșani
Paringul Lonea — Minerul Ghelari
Minerul Certej — Minerul Aninoasa

ETAPA A XI-A (16 octombrie)

Min. Aninoasa — Voința SMA Ilia
Minerul Ghelari — Minerul Certej
Utilajul Petroșani — Paringul Lonea
Mureșul Geoagiu — Victoria Călan
Min. Uricani — Preparat. Petrila
Dacia Orăștie — Mecaniz. Sintandrei
Inox Huned. — Rapid Sim. Tr.
Metalul Crișcior — CFR Petroșani
EGCL Călan — Construct. Hunedoara

ETAPA A XII-A (23 octombrie)

Voința SMA Ilia — Constr. Hunedoara
CFR Petroșani — EGCL Călan
Rapid Sim. Tr. — Metalul Crișcior
Mecaniz. Sintandrei — Inox Hunedoara
Preparat. Petrila — Dacia Orăștie
Victoria Călan — Minerul Uricani
Paringul Lonea — Mureșul Geoagiu
Minerul Certej — Utilajul Petroșani
Minerul Aninoasa — Minerul Ghelari

ETAPA A XIII-A (30 octombrie)

Minerul Ghelari — Voința SMA Ilia
Utilajul Petroșani — Min. Aninoasa
Mureșul Geoagiu — Minerul Certej
Minerul Uricani — Paringul Lonea
Dacia Orăștie — Victoria Călan
Inox Hunedoara — Preparat. Petrila
Met. Crișcior — Mecaniz. Sintandrei
EGCL Călan — Rapid Simeria Tr.
Constr. Huned. — CFR Petroșani

ETAPA A XIV-a (6 noiembrie)

Voința SMA Ilia — CFR Petroșani
Rapid Sim. Tr. — Constr. Hunedoara
Mecaniz. Sintandrei — EGCL Călan
Preparat. Petrila — Metalul Crișcior
Victoria Călan — Inox Hunedoara
Paringul Lonea — Dacia Orăștie
Minerul Certej — Minerul Uricani
Min. Aninoasa — Mureșul Geoagiu
Min. Ghelari — Utilajul Petroșani

ETAPA A XV-A (9 noiembrie)

Utilajul Petroșani — Voința SMA Ilia
Mureșul Geoagiu — Min. Ghelari
Min. Uricani — Min. Aninoasa
Dacia Orăștie — Minerul Certej
Inox Hunedoara — Paringul Lonea
Metalul Crișcior — Victoria Călan
EGCL Călan — Preparat. Petrila
Construct. Huned. — Mec. Sintandrei
CFR Petroșani — Rapid Sim. Tr.

ETAPA A XVI-A (13 noiembrie)

Voința SMA Ilia — Rapid Sim. Tr.
Mecaniz. Sintandrei — CFR Petroșani
Preparat. Petrila — Constr. Hunedoara
Victoria Călan — EGCL Călan
Paringul Lonea — Metalul Crișcior
Minerul Certej — Inox Hunedoara
Minerul Aninoasa — Dacia Orăștie
Minerul Ghelari — Minerul Uricani
Utilajul Petroșani — Mureșul Geoagiu

ETAPA A XVII-A (20 noiembrie)

Mureșul Geoagiu — Voința SMA Ilia
Min. Uricani — Utilajul Petroșani
Dacia Orăștie — Minerul Ghelari
Inox Hunedoara — Minerul Aninoasa
Metalul Crișcior — Minerul Certej
EGCL Călan — Paringul Lonea
Construct. Huned. — Victoria Călan
CFR Petroșani — Preparat. Petrila
Rapid Sim. Tr. — Mec. Sintandrei

TERENURILE DE JOC

Toate echipele joacă pe teren propriu, cu următoarele excepții:

- Utilajul Petroșani — seniori — teren Știința, juniori — teren Jiul III
- Inox Hunedoara — seniori și juniori — teren Corvinul III
- EGCL Călan — seniori și juniori — teren Victoria.

Orele de joc:

Ora 9,15 — juniori.

Ora 11 — seniori.

NOTA: Echipele de seniori au obligația de a folosi pe teren, pe toată durata meciului, cinci jucători sub 24 ani — născuți după 1 august 1965.

Ședința Comitetului Politic Executiv al C. C. al P. C. R.

(Urmare din pag. 1)

lor la care s-au înregistrat pierderi. De asemenea, s-a cerut ca, până la 20 septembrie, să se prezinte propuneri concrete pentru încadrarea tuturor produselor în costurile și rentabilitățile prevăzute în normativele economico-financiare aprobate.

Comitetul Politic Executiv a dezbătut, în continuare, Raportul privind aplicarea hotărârii de majorare a retribuției personalului muncitor începând cu 1 august 1988.

Din datele cuprinse în raport rezultă că sînt asigurate toate condițiile pentru aplicarea, în mod eşalonat, potrivit legii, începînd de la 1 august a.c., a majorării retribuțiilor personalului muncitor. Comitetul Politic Executiv a apreciat că aplicarea noilor măsuri de creștere a veni-

turilor personalului muncitor impune mobilizarea largă a forțelor și energiilor creatoare ale colectivelor de oameni ai muncii, pentru consolidarea rezultatelor de pînă acum, pentru mai buna organizare a întregii activități, reducerea cheltuielilor de producție, valorificarea superioară a tuturor resurselor, sporirea mai puternică a productivității și a eficienței economice, care să ducă la realizarea integrală a prevederilor privind creșterea venitului național și la acoperirea în întregime, pe această bază, a fondurilor necesare acțiunii de majorare a retribuțiilor personalului muncitor. S-a cerut ca pînă la 20 septembrie să se raporteze cum se asigură, pe centrale și pe ministere, mijloacele necesare îndeplinirii măsurilor de majorare a retribuției pe anul în curs și pe anul viitor.

În cadrul ședinței, Comitetul Politic Executiv a analizat, de asemenea, Raportul privind activitatea desfășurată în semestrul I 1988 pentru rezolvarea propunerilor, sesizărilor, reclamațiilor și cererilor oamenilor muncii adresate conducerii partidului.

S-a apreciat că problemele ridicate de oamenii muncii, în scrisori și în cadrul audiențelor, reflectă marea încredere a acestora în partid, în politica sa, constituie o expresie a democrației muncitorești-revoluționare, a legăturilor strînse ale partidului cu masele, cu întregul popor.

Comitetul Politic Executiv a cerut organelor centrale să manifeste o răspundere sporită pentru îmbunătățirea activității în acest domeniu, să urmărească și să controleze permanent ca toate organele județene de

partid și de stat să soluționeze cu promptitudine sesizările și propunerile oamenilor muncii, în conformitate cu hotărârile de partid și de stat, cu legile țării și să informeze pe acștia de modul cum au fost rezolvate.

În continuare, în cadrul ședinței, Comitetul Politic Executiv a examinat și aprobat propunerile privind participarea Republicii Socialiste România la cea de-a 43-a sesiuni a Adunării Generale a Organizației Națiunilor Unite, precum și propunerile privind participarea României, în calitate de invitată, la Conferința miniștrilor afacerilor externe ai țărilor nealiniate, care va avea loc la Nicosia, în perioada 7-10 septembrie 1988.

Comitetul Politic Executiv a soluționat, de asemenea, problemele curente ale activității de partid și de stat.

PROGRAMUL unităților comerciale în perioada 20-24 august 1988

Pentru buna aprovizionare a populației, în perioada 20-24 august, unitățile comerciale vor funcționa după următorul program:

- **IN ZILELE DE 20 ȘI 22 AUGUST**
— magazinele alimentare, nealimentare și de legume-fructe, pe un schimb, vor funcționa cu program prelungit de 2 ore zilnic în pauza de prînz;
- **DUMINICA, 21 AUGUST**
— magazinele alimentare, nealimentare și de legume-fructe vor fi deschise pînă la orele 13,00, iar unitățile de alimentație publică vor funcționa după program normal de lucru;
- **IN ZIUA DE 23 AUGUST**
— vor fi deschise în primele ore ale dimineții magazinele de piine-lapte, piețele agroalimentare, unitățile de difuzare a presei, de la 7-9. Celelalte magazine vor fi închise.
- **IN ZIUA DE 24 AUGUST**
— unitățile comerciale vor fi deschise și vor funcționa după programul normal de lucru al unei zile de duminică. Unitățile comerciale de alimentație publică vor funcționa, în zilele de 23 și 24 august, după programul unei zile normale de muncă, asigurînd servirea populației atît în unități cît și la locurile de agreement.

Vizita de lucru a tovarășului NICOLAE CEAUȘESCU

(Urmare din pag. 1)

ților, pentru asigurarea unor condiții tot mai bune de muncă și de viață tuturor cetățenilor țării.

În cadrul unei solemnități desfășurate la sediul Comitetului Central al Partidului Comunist Român, tovarășul Nicolae Ceaușescu și tovarăsa Elena Ceaușescu au semnat, în aplauzele celor prezenți, pergamentul ce va fi pus la temelie construcției Centrului Consiliilor Naționale ale Democrației Muncitorești - Revoluționare.

Pe pergamentul purtînd stema Republicii Socialiste România, încadrată de drapelul țării și partidului, sînt înscrise cuvintele:

„Astăzi, 19 august 1988, în al 2060-lea an de la formarea statului dac centralizat și independent, al 44-lea an de la victoria revoluției de eliberare socială și națională a poporului român și al 23-lea an de la Congresul al IX-lea al Partidului Comunist Român, am inaugurat lucrările de construcție la Centrul Consiliilor Naționale ale Democrației Muncitorești - Revoluționare, nou și monumental edificiu ce se adaugă marilor ctitorii ale acestei epoci de puternică înflorire economică, socială și culturală a patriei noastre socialiste”.

Conducătorul partidului și statului nostru a introdus apoi pergamentul, purtînd sigiliul prezidențial, în cilindru de oțel inoxidabil ce va fi zidit într-unul din stîlpii structurii de rezistență ai viitorului edificiu. Impunătorul complex va adăposti o sală cu capacitatea de 12.000 de locuri destinată desfășurării unor reuniuni politice și manifestări culturale de mare amploare, o sală polivalentă de 2.000 de locuri, precum și numeroase alte săli avînd funcționalități multiple.

În fața unor panouri cu schițele de proiect, tovarășul Nicolae Ceaușescu și tovarăsa Elena Ceaușescu le-au fost înfățișate princi-

palele caracteristici ale construcției.

Au fost examinate, totodată, proiectele de amenajare, în aceeași zonă, a unui lac cu o suprafață de 145 de hectare și a unui parc de agreement de 50 de hectare, ce vor integra noua clădire într-un cadru natural pitoresc.

Tovarășului Nicolae Ceaușescu și tovarăsei Elena Ceaușescu le-a fost prezentat modul în care urmează să fie îndeplinite proiectele, soluțiile tehnice preconizate pentru realizarea obiectivelor ce compun complexul de la Văcărești.

În aplauzele și ovațiile celor prezenți, tovarășul Nicolae Ceaușescu și tovarăsa Elena Ceaușescu, invitați în perimetrul în care se execută turnarea fundațiilor noului clădiri, au așezat la temelie construcției cilindru de oțel inoxidabil conținînd pergamentul pe care se află scris vibrantul mesaj ce va purta prin timp mărturia clipeilor memorabile cînd începe să fie pusă în operă o nouă și impresionantă ctitorie a acestei glorioase epoci. Semn al inaugurării oficiale a lucrărilor, tovarășul Nicolae Ceaușescu și tovarăsa Elena Ceaușescu au turnat simbolice cite o cupă de beton la fundația clădirii. Momentul solemn a fost marcat de entuziaste urale și aclamații.

Tovarășul Nicolae Ceaușescu, tovarăsa Elena Ceaușescu, ceilalți tovarăși din conducerea partidului și statului s-au îndreptat, apoi, spre vastul șantier de amenajare complexă a riului Dimbovița, o altă ctitorie reprezentativă a epocii de mărețe îndepliniri inaugurată de cel de-al IX-lea Congres al partidului.

Vizita a început la podul Mihai Bravu, loc ce oferă o imagine panoramică a parcursului înnoit al Dimboviței, precum și a zonelor învecinate.

Parcurgînd traseul Dimboviței spre ieșirea din București, coloana oficială de mașini s-a oprit, apoi, la podul Vitan. Ca și cele-

alte 11 poduri din perimetrul urban al municipiului, podul Vitan, cel mai mare dintre ele, a fost construit într-un timp record.

A fost vizitat, apoi, pe malul stîng al riului Dimbovița, nodul hidrotehnic de la punctul „Sere”, situat la circa 800 metri în aval de podul Vitan.

La nodul hidrotehnic Popești și în alte puncte de lucru ale vastului șantier, secretarul general al partidului a făcut recomandări menite să faciliteze grăbirea ritmului de execuție, a dat indicații privind amenajarea malurilor, a construcțiilor ce urmează să fie ridicate în această parte a Bucureștiului.

În drum spre centrul orașului, au fost străbătute câteva cartiere noi.

Tovarășul Nicolae Ceaușescu și tovarăsa Elena Ceaușescu, ceilalți tovarăși din conducerea partidului și statului s-au oprit, apoi, în piața ce marchează punctul terminus al Bulevardului „Victoria Socialismului”. Au fost examinate aici, împreună cu edilii orașului, modul de realizare a proiectelor, stadiul lucrărilor la diferite obiective social-culturale și blocurile de locuințe aflate în construcție pe noul bulevard.

În continuare, tovarășul Nicolae Ceaușescu, împreună cu tovarăsa Elena Ceaușescu, cu ceilalți tovarăși din conducerea partidului și statului au făcut o vizită pe șantierul de construcție a Casei Republicii.

Această operă arhitectonică monumentală se află într-un stadiu avansat de construcție.

La diferite niveluri ale impunătorului edificiu, au fost vizitate spații cu diverse destinații, marile saleloane și săli de lucru. S-a evidențiat faptul că la o mare parte din suprafața clădirii lucrările de construcție sînt terminate.

Tovarășul Nicolae Ceaușescu, apreciînd realizările de pînă acum, a cerut constructorilor să-și concentreze eforturile pentru grăbirea ritmului de construcție și înfrumuseța-

re în continuare a spațiilor interioare. S-a indicat, în deosebi, să fie folosit din plin timpul favorabil pentru terminarea lucrărilor exterioare.

De pe terasa ultimului nivel, al Casei Republicii tovarășul Nicolae Ceaușescu, tovarăsa Elena Ceaușescu, toți cei prezenți au admirat perspectiva oferită de marele bulevard „Victoria Socialismului”. Pe această mare arteră a Bucureștiului se află în construcție și alte edificii social-culturale de o deosebită importanță, între care Biblioteca Națională, iar recent s-a hotărît și construirea Centrului Național de Cultură și Educație „Cîntarea României”.

Tovarășul Nicolae Ceaușescu, tovarăsa Elena Ceaușescu au analizat, și cu acest prilej, modul cum urmează să fie transpuse în practică proiectele, făcînd, de asemenea, o serie de recomandări specialiștilor cu privire la viitoarelor construcții.

Vizitarea marilor obiective din Capitală, prilejuită de inaugurarea lucrărilor de construcție la Centrul Consiliilor Naționale ale Democrației Muncitorești - Revoluționare, orientările și indicațiile date de tovarășul Nicolae Ceaușescu constituie un puternic și mobilizator impuls pentru munca miilor de constructori de pe șantierele de investiții.

La încheierea vizitei, tovarășul Nicolae Ceaușescu, tovarăsa Elena Ceaușescu au fost salutați din nou, cu deosebită însuflețire.

Și această vizită, care a pus pregnant în evidență mari și reprezentative îndepliniri ale socialismului, a demonstrat grăitor că, la a 44-a aniversare a măreței victorii din August 1944, poporul român se înfățișează p u t e r n i c,

mindru de creațiile sale, hotărît să-și pună toate forțele în slujba îndeplinirii obiectivelor stabilite de Congresul al XIII-lea și Conferința Națională ale partidului, spre propășirea și înflorirea patriei noastre socialiste.

Întreprinderea Antrepriză de Construcții și Montaje Miniere Petroșani

cu sediul în Petroșani, strada Mihai Viteazul nr. 11

încadrează direct sau prin transfer muncitori calificați în următoarele meserii

- dulgheri construcții generale
- zidari, roșari și tencuitori
- fierari betonisti
- timplari binale
- geamgii
- mozaicari
- instalatori sanitaristi încălzire
- sudori electrici și autogeni autorizați

ISCIR

- izolatori termo și hidro
Pentru lucrările ce se execută în zona vestică (Valea de Brazi, Cîmpu lui Neag) se încadrează și pensionari pentru limită de vîrstă calificați în meseriile specificate.

Încadrăm și tineri, cu condiția să aibă vîrsta minimă de 18 ani, urmînd a se califica în meseriile mai sus specificate.

Pesesorii de apartamente beneficiază de gratuități conform HCM 1683/1957.

Relații suplimentare se pot obține la sediul întreprinderii, compartiment personal în vîntămînt, zilnic între orele 8 și 15, sau la telefon 42670, 42671, interior 41.

Mica publicitate

LA NUNTA de argint a familiei Ana și Pamfil Sularia, fiica Aurica, aduce pe această cale cel mai frumos buchet de recunoștință, dragoste, urări de bine și multă, multă sănătate. (3496)

PARINȚII și fratele feliicită pe sumpul lor Angela Maria Onea, cu ocazia prinderii celui de-al 18-lea trandafir în buchetul vieții, urîndu-i mult noroc, fericire și tradiționalul „La mulți ani!” (3473)

PENTRU GILDA, acum cînd în buchetul vieții ai prins al 18-lea trandafir, îți dorim succes în viață și „La mulți ani!”. Tata, mama și bunicii. (3494)

CU OCAZIA aniversării a 67 de ani, soția, copilul și nepoții, urează scumpului lor Pompiliu Ungur, precum și nepoa-

tei Pompilia Halasz, la prinderea celui de-al 16-lea trandafir în buchetul vieții, multă sănătate, fericire și „La mulți ani!”. (3493)

VIND clăpări Caber nr. 42-43, Lupeni 60672. (3495)

SCHIMB apartament 3 camere Petroșani - strada Republicii, bloc 57 (deasupra restaurantului Minerul), cu apartament două camere și o garsonieră în zona Petroșani-Nord. Informații, telefon 41213, între orele 7-15,30. (3500)

SCHIMB apartament două camere cu sobe, Lupeni, Gorunului 3/1, cu garsonieră sau două camere Petroșani, zona Carpați. (3497)

PIERDUT contract închiriere pe numele Turcu Nicolae, eliberat de EGCD Vulcan. Il declar nul. (3499)