



# Steagul



## ROȘU

ORGAN AL COMITETULUI MUNICIPAL PETROȘANI AL P.C.R.  
ȘI AL CONSILIULUI POPULAR MUNICIPAL

ANUL XLV, NR. 11 332

MIERCURI, 22 FEBRUARIE 1989

4 PAGINI — 50 BANI

NOU în mineritul Văii Jiului

Preocupări pentru modernizarea procesului de extracție a cărbunelui

În pag. a 3-a

### Răspuns angajat însuflețitoarelor îndemnuri formulate de tovarășul N I C O L A E . C E A U Ș E S C U

#### Bilanțul decadelor a doua din februarie evidențiază Ritmurile de extracție, în continuă creștere

Bilanțul decadelor a doua în unitățile CMVJ confirmă un fenomen îmbucurător, relevant încă de rezultatele primelor zece zile ale lunii: ritmurile de extracție sînt în continuă creștere, ele dimensionându-se, la nivelul combinatului, într-un spor de 1,2 la sută, în comparație cu prima decadă. Și, același element pozitiv: în majoritatea întreprinderilor — dar tot cu două excepții — producția se înscrie pe o linie ascendentă, semn al unui reviriment, pe care toate colectivele de muncă sînt hotărîte să îl facă mai consistent. Exemplul cel mai concludent îl constituie activitatea unităților fruntașe. Minerii de la Lonea și-au triplat producția suplimentară cu care încheiaseră prima decadă. Pentru minerii de la Uricani decada a doua

a însemnat încă 1000 tone de cărbune în plus, iar colectivul de muncă de la Paroșeni și-a dublat sporul consemnat după primele zece zile din februarie. În cazul celor trei unități, sursa producției suplimentare o constituie exploatarea intensivă a liniei de front, prin realizarea unor niveluri superioare la productivitatea muncii. Foarte aproape de nivelul sarcinilor de plan se situează și colectivul de muncă de la IM Petrița, unitate în care ritmicitatea preluării producției de către preparație creează oscilații mari, de la o zi la alta, în livrarea cărbunelui. Fără îndoială că, printr-o mai bună conlucrare în această privință — ca și

C.T. DIACONU

(Continuare în pag. a 2-a)

#### Eforturi susținute pentru sporirea vitezelor de avansare

Hotărîrea minerilor de a obține realizări tot mai mari este reflectată și de activitatea depusă de brigada de pregătire condusă de Gică Baltariu, din sectorul III al IM Valea de Brazi, care, în panoul 1, blocul VII, execută un suitor de atac necesar introducerii secțiilor unui nou complex mecanizat de mare înălțime. Prin trecerea la o armare de 0,75 m între cîmpuri, minerii din schimburile coordonate de Costel Trîncu, Pamfilie Velțan, Vendel Olasz și Constantin Horodîncu sînt ferm decîși să mărească la 1,60—1,70 ml avansările zilnice realizate la această importantă lucrare minieră. Concomitent, va crește și cantitatea de cărbune extrasă. (Gh. O.)

#### Spiritul critic, constructiv la baza perfecționării activității de partid

Cu o problematică de cea mai mare actualitate la ordinea de zi, plenarele comitetelor orașenești de partid care au avut loc ieri la Vulcan, Lupeni și Uricani s-au înscris ca momente deosebit de importante în viața politică și social-economică a acestor localități. În spiritul sarcinilor și orientărilor desprinse din magistrala Expunere a secretarului general al partidului, tovarășul Nicolae Ceaușescu, rostită la 28 noiembrie 1988, plenarele au supus unei analize exigente munca organelor și organizațiilor de partid, rezultatele obținute în anul trecut și de la începutul acestui an, au stabilit măsuri în vederea intensificării ritmurilor de lucru în unitățile productive și economice. Participanții au dat o puternică expresie adevizului depline a comuniștilor, a tuturor oamenilor muncii față de întreaga politică a partidului și statului, promovată cu strălucire și cetezanță revoluționară de tovarășul Nicolae Ceaușescu.

În rapoartele prezentate de birourile comitetelor orașenești de partid s-a arătat că și în anul 1989 au fost făcuți pași însemnați pe calea dezvoltării potențialului productiv și creșterii realizărilor economice.

#### Plenare ale comitetelor orașenești de partid

nomice. Pornind de la orientarea fermă trasată de tovarășul Nicolae Ceaușescu, potrivit căreia evaluarea muncii de partid nu poate fi făcută decît prin, prisma rezultatelor concrete, obținute în viața economică, plenarele au subliniat în spirit critic și autocritic că anul 1988 a fost încheiat cu un bilanț necorespunzător, ceea ce pune în evidență existența unor neajunsuri în munca organelor orașenești, a organizațiilor de partid din întreprinderi și instituții. În mod deosebit a fost criticată activi-

tatea din întreprinderile miniere, unde comitetele de partid și conducerea colective nu au acționat cu fermitatea necesară pentru îndeplinirea măsurilor din programele prioritare, adoptate în vederea creșterii producției de cărbune. Cauzele rămînerilor în urmă la cărbune — respectiv, întârzierea punerii în funcțiune a unor importante capacități, imobilizarea altor capacități în focuri endogene, valorificarea scăzută a dotărilor tehnice, numărul mare de avarii și defecțiuni electromecanice, deficiențele din organizarea și conducerea proceselor de producție — au determinat ritmuri scăzute de extracție mai cu seamă la minele Vulcan, Lupeni, Bărbăteni și Valea de Brazi. Față de această situație, deși evoluția în scădere a unor realizări era evidentă, organele orașenești de partid nu au intervenit cu promptitudine, nu au luat

Ion MUSTĂȚA

(Continuare în pag. a 2-a)



Brigada lui Cornel Pileca, din sectorul V al IM Lonea. Cîteva cifre sînt semnificative pentru a reda hotărîrea acestei formații de a se menține pe podiumul frunțașilor: în ianuarie, prin depășirea productivității muncii cu 1250 kg de cărbune pe post, brigada a realizat un spor de producție de peste 1500 tone de cărbune. În această lună, în abatajul frontal nr. 24 — în care schimburile coordonate de Toader Bobeanu, Ioan Balomir, Mircea Pui și Vasile Postolache (în imagine) aplică, cu succes, tehnologia de lucru cu tavan de rezistență — indicatorul de productivitate realizat este cu 2000 kg de cărbune pe post superior celui planificat, aceasta însemnînd, în primele două decade, un plus de producție de 1400 tone de cărbune. (O. Gh.)

#### INSCRIȚII

#### A trăi frumos

A trăi frumos înseamnă a fi „suflet în sufletul neamului”, a te identifica cu „tot ce mișcă-n țara asta, rădăcina, ramul”, a te contopi în marea dragoste de patrie. A trăi frumos înseamnă a juși tot ceea ce a zămislit de veacuri acest pămînt, a simți mîndria că aici, pe acest pămînt, ai prins viață și a ști să-l muncești și să-l aperi. A trăi frumos înseamnă a ști să prețuiești ceea ce au dat înaintașii pentru ridicarea neamului spre culmile progresului și bunăstării și a-ți dăruii tot eul tău spre binele generațiilor care vin. A trăi frumos înseamnă să treci prin prietenie și iubire, în pace, în armonie pentru a te înscrie în acest spațiu — eternul uman. A trăi frumos înseamnă a gîndi și scrie frumos și a ști să te bucuri de ceea ce scrii. Pentru că viața ne-a învățat să căutăm totdeauna simburile de adevăr din care țîșnește lumina.

Carmen ZARCULEA, Petrosani

#### Produse pentru export

Maistrul Constantin Gur-lup, șeful secției de mobilă din Livezeni, ne-a comunicat că, în aceste zile, va fi expediat un nou lot de dulăpioare destinate beneficiarilor de peste hotare, cu această cifră produselor de acest gen, livrate în anul în curs la export, ridicîndu-se la peste 500 de bucăți. La realizarea acestora în termenul planificat și în conformitate cu cerințele de calitate impuse de beneficiari, au contribuit brigăzile de meseriași conduse de Petru Eva, și Andrei Moldovan. (Gh. O.)

#### Prin perseverență totul este posibil

Nu este ușor să coordonezi activitatea a trei ateliere în care lucrează aproape 70 de oameni. De aceea, pe maistrul Aurel Vlaic, de la Uzina de echipament hidraulic Vulcan, rar îl poți găsi în biroul său. Mai tot timpul îl afli fie la „plasă”, la „TH-uri” sau în atelierul în care se confecționează tuburile de aeraj. „Și este normal să fie așa” — zice, cînd, după cîteva minute de așteptare, ne-am hotărît să-l căutăm „la tuburi”, unde, spunea muncitoarea Verginica Dumitrescu, „tovarășul maistrul

Vlaic are de rezolvat o problemă urgentă”. Da, într-adevăr, era o problemă a cărei rezolvare nu suferea amînare. Era trecut de ora 14, schimbul doi intrase deja în plin, dar maistrul Vlaic nu este din aceia care sînt doar cu ochii pe ceas. Important în acele momente era modul în care se putea soluționa problema fierului cornier care, în procesul de indoire, începea să se fisureze. „Ne mai confruntăm și cu situații de acest gen; se vede că furnizorii trec ușor peste controlul de calitate și, în aceste cazuri, solu-

țiile trebuie să le găsim noi”, zice Vlaic, în timp ce, împreună cu Ludovio Mate, specialist în realizarea coturilor de diferite tipodimensiuni, și cu lăcătușii Alexandru Ciuciu și Ion Narița, făcea diferite probe ale materialului amintit. Cînd a venit vorba despre atelierul de confecționat plasă minieră, maistrul Aurel Vlaic parcă a mai uitat de necazurile de moment. „Da, zice el, acolo este un colectiv bun. Fete una și una. Maria Stabu, Stela Dulamea, Floarea Tuinea, Janeta Cerbu, Gabriela Antonie, Paula

Mara, Doinița Păduraru și Maria Popa sînt muncitoare pe care te poți bizui. În această activitate am înregistrat deja o depășire a sarcinilor de plan. Ceea ce dorim este ca, pînă la sfîrșitul acestei luni, sporul să fie considerabil”. Seriozitatea acestui angajament nu poate fi pusă la îndoială. Cu o oră și ceva înaintea maistrului principal Mihai Gudas, șeful uzinei, ne relatase că, pe ansamblu, în activitatea de realizare a plasei de sîrmă — în cifra respecti-

Gheorghe OLTEANU

(Continuare în pag. a 2-a)



## FESTIVALUL NAȚIONAL „CINTAREA ROMÂNIEI”

— ETAPA JUDEȚEANĂ —

Evoluție meritorie a pionierilor —  
interpreți de muzică cultă

Seria de spectacole din cadrul etapei județene a celei de a VII-lea ediții a Festivalului național „Cintarea României”, în competiția rezervată pionierilor, a fost inaugurată sâmbătă, 18 februarie, la Deva, când, pe scena sălii festive a Școlii generale nr. 8, s-au întrecut pionierii interpreți de muzică cultă, elevi în școlile generale cu program suplimentar de artă din județ. În ansamblu, manifestarea, desfășurată în prezența unui numeros public, a constituit o nouă dovadă că dispunem în județ de un nesecat izvor de talente. Micii instrumentiști ne-au încântat, realmente prin prezența lor scenică, prin muzicalitate, sensibilitate. Spre satisfacția noastră, reprezentanții Văii Jiului, elevii Școlii generale nr. 1 din Petroșani, în cadrul căreia ființează o secție de muzică, au evoluat bine, fiind viu aplaudați după fiecare moment muzical.

Ne-au plăcut echilibrul cu care și-au construit evoluția muzicală pionierii Loređana Hodor, din clasa a V-a, elevă la clasa de pian a profesoarei Mihaela Gornic, Julia Camelia, clasa a V-a și Roxandra Filip clasa a VI-a la clasa de pian a profesoarei Adina Alexandrescu, Adrian Brînzea și Sorin Brînzea, elevi în clasa

a VI-a și, respectiv, a VII-a, la clasa de clarinet a profesorului Arpad Szekely. Alături de ei s-au prezentat foarte bine și Vanda Ioniță, clasa a II-a, pian, Delia Stancu, clasa a III-a pian, Zombor Fekete, clasa a V-a pian, toți de la clasa profesoarei Teodora Jurca, Enoke Deneș, clasa a III-a pian, clasa profesoarei Angela Olaru, Cristina Peicuți, clasa a V-a, pian, clasa profesoarei Mihaela Gornic, Camelia Coman, clasa a V-a, flaut și Valentin Coman, clasa a VI-a, cobo, clasa profesorului Arpad Szekely.

Ceea ce ni se pare a fi demn de subliniat este orientarea repertorială bună. Au fost interpretate lucrări din literatura muzicală românească, lucrări valoroase, ale căror pasaje de virtuozitate au fost rezolvate, în general bine de micii interpreți. De asemenea subliniem, contribuția cadrelor didactice de la clasele de specialitate ale Școlii generale nr. 1 din Petroșani, care, fiind dovadă de multă pasiune, de un ridicat nivel de pregătire profesională asigură, așa cum a relevat și acest concurs, un nivel de calitate ridicat al orelor, ceea ce duce la realizarea deplină a obiectivului major al acestor ore de educație muzicală — formarea multilaterală a copiilor.

Ioan ȘTEFAN

## SPIRITUL CRITIC, CONSTRUCTIV

(Urmare din pag. 1)

cele mai ferme măsuri pentru înlăturarea lipsurilor din munca comitetelor de partid din unități, a conducerilor operative. Au fost întreprinse repetate analize „la fața locului”, precedate de acțiuni de control complex, dar ele s-au dovedit ineficiente atât timp cât neajunsurile în munca unor cadre s-au menținut și în continuare. Plenarele comitetelor orașenești de partid au relevat existența unor neajunsuri și în alte domenii de activitate, la UE Paroșeni, în ce privește producția de energie electrică și termică, la IFA Viscoza și Teșătoria de mătase din Lupeni, unde eforturile de redresare au fost ineficiente. Au fost făcute, de asemenea, referiri la activitatea de investiții, îndeosebi a celor sociale, fiind criticată contribuția scăzută a consiliilor populare orașenești în rezolvarea problemelor ce s-au ivit pe șantier, pentru intensificarea ritmului de lucru la construcția de locuințe.

Realizările situate sub posibilități, cu care a fost încheiat anul 1988 au pus în evidență neajunsurile din munca organizatorică și politico-ideologică a comitetelor orașenești de partid — domenii în care trebuie să sporească substanțial preocupările secretarilor care răspund de aceste importante sectoare ale muncii și vieții de partid. Au fost adresate, de asemenea, critici secretarilor comitetelor de partid și directorilor de

unități de la IM Vulcan, IM Bărbăteni, IM Valea de Brazi, Uzina electrică Paroșeni, IFA Viscoza, Teșătoria de mătase, care au datoriat să acționeze mult mai perseverent pentru întărirea climatului de angajare la toate locurile de muncă, valorificarea superioară a capacităților de producție, recuperarea întârzierilor privind pregătirea noilor capacități, îndeplinirea integrală a măsurilor din programele de perfecționare a organizării și modernizarea producției.

În cadrul plenarelor a fost subliniat faptul că la mina Paroșeni — distinctă în 1988 cu titlul de întreprindere „Erou al Muncii Socialiste” — și la întreprinderea de confecții Vulcan a fost consolidată experiența în conducerea și organizarea producției. De asemenea, începând cu acest an, la minele Uricani, Lupeni și Cîmpu lui Neag a crescut simțitor nivelul realizărilor. Faptele de muncă de la aceste întreprinderi reflectă abnegația cu care se acționează pentru ca 1989 să devină anul celor mai bune realizări din acest cincinal. Pe fondul angajării colectivelor, având în frunte organizațiile de partid, plenarele au dat expresie hotărârii comuniștilor, a tuturor oamenilor muncii de a desfășura o activitate mult mai rodnică și pe deplin eficientă, astfel încât organizațiile orașenești de partid să întâmpine cu realizări de seamă mărețele evenimente politice ale acestui an — cea de-a 45-a aniversare a Eliberării patriei și Congresul al XIV-lea al partidului.



Ironistul Gheorghe Stan, din sectorul forestier Iseroni al UFET Petroșani, un tânăr cu care colectivul său se mîndrește. Foto: Gh. OLTEANU

Prin perseverență,  
totul este posibil

(Urmare din pag. 1)

vă fiind cuprins și celălalt atelier, coordonat de maestrul Ion Flori — procentul de îndeplinire a planului, în 1988, a fost de 180,2 la sută.

Deci, obținerea sporului despre care vorbea maestrul Vlaic este pe deplin posibilă. Aceasta mai ales că, în luna ianuarie, a fost suplimentat numărul de mașini de confecționat plasă de sîrmă. Practic, prin această nouă dotare a atelierului — și el nou — va putea fi dublată producția zilnică la acest tip de produs, foarte solicitat de întreprinderile miniere.

În același ton, adică al corelării ritmului activității

cu cerințele beneficiarilor, se desfășoară lucrul și în atelierul de confecționat armături TH. În aceste zile, șeful de brigadă Eugen Leucă, lăcătușii Gheorghe Canea, Vasile Iovi, sudorul Marius Eftinoiu și ceilalți colegi ai lor se străduiesc ca lotul de armături destinat minei Livezeni să fie terminat la data prevăzută.

...Nu este ușor să conduci activitatea a trei ateliere, dar când realizările sînt superioare cifrelor planificate înseamnă că, în ce ai făcut, ai pus tot ce ai mai bun în tine. Maistrul Aurel Vlaic este unul dintre oamenii cu care UEH Vulcan se mîndrește. Alături de el, și cu cei pe care îi coordonează.

## Ritmurile de extracție

(Urmare din pag. 1)

prin mobilizarea întregului colectiv de mineri — întreprinderea se poate înscrie între cele care își realizează și depășesc prevederile planului.

Cum arătam, majoritatea unităților miniere a înregistrat, și în cea de-a doua decadă, creșteri ale producției medii zilnice — dar se cuvine să subliniem faptul că acest proces trebuie accelerat și amplificat, pentru atingerea nivelurilor prevăzute în plan. Este cât se poate de semnificativ că minerii de la Livezeni, Petrița-Sud, Cîmpu lui Neag, Vulcan, Lupeni și Bărbăteni (enumerare în ordinea creșterilor procentuale) au reușit să mărească ritmurile extracției, în comparație cu primele zece. Dar aceste unități se situează, în proporții

diferite, desigur, încă sub sarcinile de plan ale perioadei. Este cât se poate de clar că redresarea producției trebuie să fie grăbită — iar pirghiile se află chiar în mîna colectivelor respective, cum se spune, numai că se impune să fie folosite cu mai mare eficiență. Este vorba de îndeplinirea exemplară a măsurilor întreprinse pentru sporirea productivității muncii și de respectarea întocmai a programelor de punere în funcțiune a noilor capacități — sau chiar de devansare a graficelor.

Cele două excepții, de care aminteam, le constituie minele Aninoasa și Valea de Brazi. Faptul că media realizărilor medii zilnice este în scădere, în comparație cu prima decadă, trebuie să devină un serios semnal de alarmă pentru co-

llectivele în cauză, în scopul alinării la eforturile generale ale unităților din bazinul nostru carbonifer, materializate în sporuri ale extracției cărbunelui.

Așa cum s-a desprins și din dezbaterile recente adunări a reprezentanților oamenilor muncii din întreprinderile CMVJ, procesul de redresare a producției trebuie accelerat, prin contribuția tuturor colectivelor din minierul Văii Jiului. Numărul unităților care își îndeplinesc și depășesc sarcinile de plan poate să crească. Tendințele pe care le relevă rezultatele decadelor a doua — examinate în cadrul unui proces general de redresare — sînt semnificative în această privință, numai că se impune ca ele să capete dimensiunea stabilității, a permanenței.



Secvență din centrul de îmbuteliere a băuturilor răcoritoare din Vulcan.

## PROPUNERE

Mai mulți oameni ai muncii de la IM Valea de Brazi au sesizat că se întâmplă destul de des ca autobuzul cu destinația Cîmpu lui Neag, cu plecare la ora 5, din Lupeni, să pornească în cursă abia la ora 6. Și aceasta nu din vina șoferului — conducătorul auto Varga fiind un model de corectitudine —, ci a taxatoarelor programate să lucreze pe acest autobuz. Nevoite să vină din Petroșani, acestea nu ajung, la timp, în Lupeni. De aceea, călătorii, în majoritate navetiști spre locurile de muncă, propun ca, la această cursă de dimineață, să fie planificate taxatoare care locuiesc în Lupeni. O propunere pe care credem că factorii din conducerea AUTL o vor lua în considerare, date fiind posibilitățile sporite pe care materializarea acesteia le oferă.

PERFECTIONAREA cadrelor, condiție a modernizării producției, a devenit o preocupare prioritară în unitățile miniere. În cursul anului trecut, peste 22.000 oameni ai muncii din cadrul unităților CMVJ au participat la diferite forme de perfecționare, iar pentru 1989 s-au programat 23.000 de persoane.

MAGAZIN DE PRESA. Și la Uricani, la parterul blocului 19 din cartierul Bucura, se află în curs de amenajare o nouă unitate comercială — un magazin de presă. Pe lângă desfășurarea ziarelor și revistelor, unitatea va fi profilată și pe vânzarea diferitelor articole mărunte. Noua unitate se va deschide pînă la sfîrșitul săptămîinii. Revinem cu aceeași întrebare la adresa ICSMI Petroșani; pe cînd un magazin de presă în reședința municipi-

piului? Poate totuși primim un răspuns... faptic. POVEȘTI CU ALBINE. La sediul Cercului apicol din Petroșani s-au pus în vânzare două volume de povestiri apărute în editurile Apimondia, respectiv, a redacției publicațiilor apicole: „Familia numeroasă” și „Legende și povestiri cu albine”.

STAȚIUNEA GEOAGIU a găzduit la sfîrșitul săptămîinii truncate 45 de preparatori frunțași ai Uzinei din Lupeni care au parti-

cipat la o frumoasă excursie cu autocarul organizată de sindicat. Pentru sfîrșitul acestei săptămîni, respectiv în 25—26 februarie, oaspeții frumoasei stațiuni balneoclimaterice vor fi preparatorii din Coroești. Asemenea excursii de sfîrșit de săptămîni sînt programate și la celelalte uzine de preparare.

REPREZENTAȚII. Recentul spectacol montat la Teatrul de stat „Valea Jiului” din Petroșani, „Bolnavul închipuit” de Molie-

re, poate fi vizionat în această săptămîni la sediul instituției în zilele de 23, 24 și 25 februarie, de la ora 19.

DUPA REAMENAJAREA și extinderea dispensarului medical al minei, a sălii de apel, chiar la intrarea la lămpărie, la mina Livezeni se lucrează la modernizarea băilor și vestiarelor minerilor. Odată cu lucrările de modernizare, se înlocuiesc și dotarea băilor și vestiarelor.

TEATRU. O nouă întâlnire cu creația dramatică a

lui Ion Luca Caragiale ne propune vineri, 24 februarie, Teatrul „Ion Vasilescu” din Giurgiu. Este vorba de piesa „O noapte furtunoasă”, care va fi jucată în sala Centrului de creație și cultură socialistă din Petroșani, de la ora 19. (Al. H.)

Rubrică realizată de Dan ȘTEJARU



„Acum, în centrul întregii activități trebuie să stea înlăptuirea programelor de dezvoltare intensivă, de organizare și modernizare a industriei și a celorlalte ramuri, pe baza celor mai noi cuceriri ale științei și tehnicii”.

NICOLAE CEAUȘESCU

## NOU ÎN MINERITUL VĂII JIULUI

# Preocupări pentru modernizarea procesului de extracție a cărbunelui

Intreprinderea Minieră Livezeni

## O nouă tehnologie simplă și eficientă

La Intreprinderea minieră Livezeni — una dintre cele mai mecanizate unități ale Combinatului minier Valea Jiului — de la începutul lunii februarie s-a trecut la o nouă tehnologie de lucru care se aplică la lărgirea planului de atac dintr-un panou ce va fi echipat cu un complex mecanizat. Pe cît de simplă este tehnologia de lucru în aceeași măsură se dovedește a fi deosebit de eficientă. Pe scurt, tehnologia aplicată de cunoscutul minier șef de brigadă Petru Molocea constă din: susținerea frontului de atac cu picior și grindă de lemn, piciorul metalic al susținerii TH rămînînd în partea opusă, spre spațiul excavat. Multiplele avantaje oferite de aplicarea acestei tehnologii de lucru ne-au fost prezentate de Ioan Ilie, președintele comitetului de sindicat: „De avantajele care le oferă această tehnologie de lucru s-au convins toți șefii de brigadă și șefii de sectoare din cadrul întreprinderii noastre, în urma unui schimb de experiență care a avut loc în subteran, la frontul de lucru unde muncește brigada condusă de Petru Molocea. Cu acest prilej au putut constata și ce înseamnă o lucrare minieră de calitate. Dar să revenim la avantajele, pe scurt: siguranță deplină pentru omul de la front, stîlpii și grinzile de lemn se recuperează în întregime, viteze sporite la să-

pare prin reducerea profilului cu aproximativ 2 mp și efort fizic redus — una este să cari lemn și alta armături TH. Prin aplicarea acestei tehnologii, și acesta este un mare câștig pentru producție, reducem timpul de punere în funcțiune a complexului mecanizat cu aproximativ două săptămîni”.

La cele prezentate pînă acum de interlocutorul nostru, șeful de sector,

### Experiența înaintată, valoare colectivă

ing. Cornel Macavei, adaugă: „Meritul revine în primul rînd formației conduse de Petru Molocea, dar a contribuit la aplicarea ei aproape întregul colectiv. Dispecer coordonator al lucrării este adjunctul șefului de sector, ing. Alexandru Popeangă, sprijinit efectiv, pe celelalte schimburi, de ing. Alexandru Bencovici, ing. Nicolae Hentea și maistrul minier principal Pamfil Vlaicu. Totodată, vreau să subliniez și un alt aspect care înlesnește aplicarea acestei tehnologii, fluxul de transport care funcționează fără probleme datorită activității desfășurate de maistrul de transport Eugen Buday, a vulcanizatorilor și lăcătușilor Petru Anton, Gicu Porojniuc, Dumitru Porojniuc și Sandu Cimpoaie. Odată cu punerea acestui complex în funcțiune,

sectorul își va realiza și depăși ritmic sarcinile planificate”.

Pe lângă afirmațiile celor doi interlocutori vrem să mai evidențiem câteva aspecte de care depinde aplicarea cu consecvență și eficiență a acestei tehnologii și anume: ordinea și disciplina din cadrul formației de lucru condusă cu multă competență dar și exigență de minier șef de brigadă Petru Molocea, înalta calificare și pregătire profesională a componentilor formației de lucru, dirigenția și tenacitatea fiecăruia, dorința de autodepășire. Rezultatele se văd. Odată cu preluarea activității la acest front de lucru de către formația amintită și prin aplicarea noii tehnologii, vitezele de avansare au crescut substanțial. Lucrarea care se execută din două puncte — contrafront — va fi terminată cu 5 zile mai devreme decît propriul angajament al brigăzii și cu aproape o lună mai repede decît se preconizase prin ritmul inițial de avansare. Mai relatăm că în paralel se vor monta secțiile complexului, transportorul pe secții și chiar combina.

Seriozitatea și răspunderea cu care acționează brigada lui Petru Molocea și întregul colectiv al sectorului sînt o garanție a realizării înainte de termen a întregii lucrări și a devansării termenului de punere în funcțiune a complexului. **Dorin GHETA**

## Sistem de telecontrol, cu microprocesor, al atmosferei din subteran

În paralel cu activitatea curentă, colectivul de oameni ai muncii de la secția service a IPSRUEEM Petroșani manifestă o atenție sporită pentru găsirea de soluții tehnice noi, în vederea unui sprijin mai concret acordat extracției de cărbune. Pe lângă îmbunătățirile și perfecționările aduse utilajelor folosite în procesul de extracție, există preocupări constante privind crearea unor condiții optime de muncă, pentru asigurarea protecției omului și zăcămintului. În această arie de preocupări se înscrie și o nouă realizare a secției service: sistemul de telecontrol, cu microprocesor, a atmosferei din subteran. Sistemul a fost elaborat de un colectiv din care fac parte conf. univ. dr. ing. Emil Pop și șef lucrări ing. Aron Poantă, de la Institutul de mine din Petroșani, ing. Mircea Olaru, șeful secției service și ing. Ilie Bendea, de la IPSRUEEM.

Lucrarea întrece în performanțe asemenea instalații care, pînă acum, erau aduse din import ceea ce conduce la importante economii valutare. Sistemul se bazează pe o tehnologie avansată, incluzînd folosirea microprocesoarelor. Practic, între-

concentrației de metan de trei ori mai mare, adică se pot controla de trei ori mai multe puncte de măsură. De asemenea, are o viteză mult mai mare de interogare a punctelor de măsură. Afișarea informațiilor se face pe un display color, iar la nevoie, sistemul permite tipărirea tuturor informațiilor pe o imprimantă. Alte avantaje se referă la creșterea siguranței în exploatare și o fiabilitate sporită a instalației (se elimină relee, motorase, totul este electronizat). Și, un amănunt, nelipsit de importanță: prin utilizarea acestui sistem consumul de energie electrică se reduce la jumătate.

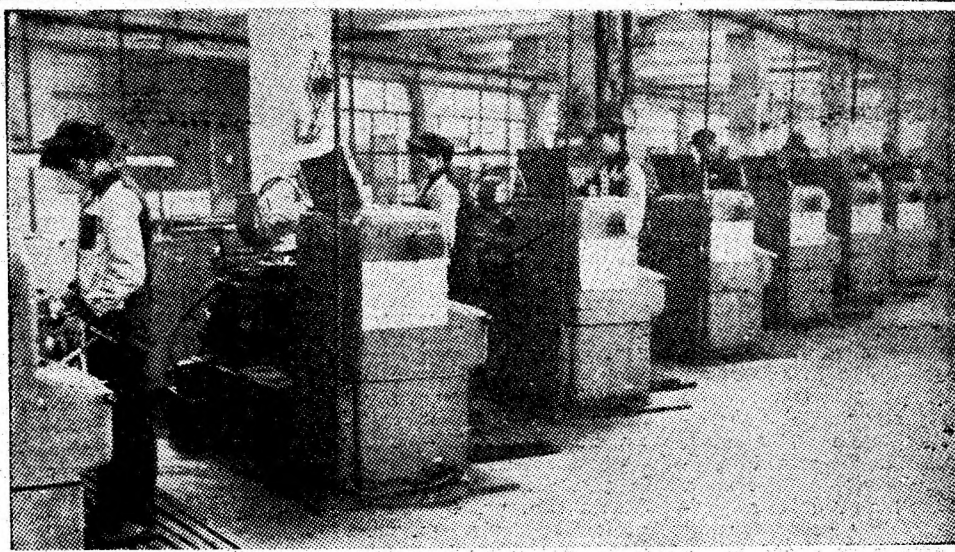
Cum viitorul — chiar și în industria minieră — aparține microprocesoarelor, sistemul de telecontrol a atmosferei din subteran oferă posibilitatea de a fi interconectat într-o rețea de calculatoare, în vederea stocării și prelucrării statistice a datelor.

### IPSRUEEM PETROȘANI

gul sistem este un microcalculator. Deosebit de important este faptul că, în condițiile folosirii acestui sistem, instalațiile telegrizumetrice, amplasate deja în subteran, sînt compatibile cu sistemul, adică nu se înlocuiește nimic în mină, decît instalația telegrizumetrică de la suprafață, careia i se adaptează un nou „cap”. Nu mai sînt necesare alte investiții, modificări esențiale în sistemul telegrizumetric.

Față de celelalte sisteme, cel creat și realizat la IPSRUEEM are o

șef MIRCESCU



Secția hidraulică a IUMP.  
Foto: M. COCARLA

## Repere I.C.I.T.P.M.H.

Institutul de Cercetări, Inginerie Tehnologică, Proiectare Minieră pentru Huilă din Petroșani este, practic „creierul” care elaborează noi tehnici și tehnologii, metode noi de exploatare, activitatea acestei instituții fiind pusă în slujba creșterii continue a producției de cărbune din Valea Jiului și din alte centre miniere din țară. Enumerăm aici câteva dintre realizările cercetătorilor și proiectanților de la ICITPMH, care sînt deja utilizate în producție.

● Mașina de extracție multicablu, montată la sol. Instalația este utilizată, momentan, la IM Valea de Brazi, urmînd — conform posibilităților concrete — ca folosirea ei să fie extinsă și la alte întreprinderi miniere.

● Sistem de captare a apelor din lucrările miniere (cu deosebire din suitorii de aeraj). Se aplică deja la IM Petrila, la puțul de aeraj Est I și la suitorul de aeraj Mierlașu, de la IM Bărbăteni.

● Metoda de pușcare Lonea Pilier și urmează să fie extinsă la toate întreprinderile miniere.

● Amenajarea galeriilor cu cale ferată executată în panouri de prefabricate de beton. La mina Livezeni, galeria de la orizontul 300 este în acest fel amenajată. Oferă condiții de fiabilitate sporită și înaltă eficiență.

● Și, o ultimă noutate, aplicată chiar la ICITPMH: soluțiile tehnice și lucrările de proiectare se execută, se elaborează și se urmăresc pe calculator, ceea ce le conferă mai multă precizie și siguranță.

## Săparea mecanizată a puțurilor cu diametru mare

Una dintre realizările de ultimă oră ale proiectanților de la Institutul de Cercetări, Inginerie Tehnologică, Proiectare Minieră pentru Huilă Petroșani este tehnologia pentru săparea mecanizată a puțurilor cu diametru mare. Despre această tehnologie, despre avantajele pe care ea le oferă, am primit detalii de la doi dintre membrii colectivului de elaborare, inginerii Alexandru Stanciu și Eugen Schwartz.

Am aflat că tehnologia a fost gîndită și proiectată de un colectiv mai larg de ingineri electromecanici și miniere de la ICITPMH și ea se aplică direct la puțul auxiliar al Intreprinderii miniere Iscroni.

— În ce constă, de fapt, noutatea acestei tehnologii?

— În primul rînd, la săpare se folosește o instalație de perforat multibraț, care poate executa simultan patru găuri de

2500—4200 milimetri. Utilajul depășește în performanțe toate instalațiile de perforare similare folosite pînă acum în Valea Jiului și în țară. Pentru săparea puțului cu diametru în lumină de 6 metri se mai folosește o instalație de încărcat cu greifer. Aceasta pentru evacuarea sterilului. Pentru evacuarea personalului — avînd în vedere că nu se lucrează concomitent și la amenajarea puțului — s-a prevăzut o scară de salvare mobilă (nacela). Nacela

— folosită în premieră — a trebuit să fie proiectată, să fie găsite soluții tehnice de amplasare și asupra modului de rulare.

Ținînd cont de condițiile concrete de la IM Iscroni, pentru introducerea acestor instalații s-a proiectat și executat un pod mobil (sau de lucru) cu anexe sale. Problemele care s-au ivit au fost rezolvate datorită competenței profesionale de care au dat dovadă membrii colectivului. Ele erau legate de modul de urmărire a podului mobil, de conductele de aeraj și aer comprimat, respectiv de realizarea elementului curb pe care urmau să fie montate pe tronson aceste conducte.

— Ce avantaje oferă noua tehnologie?

— Se obțin viteze medii de avansare duble la e-

xecutarea săpării puțurilor; crește considerabil productivitatea muncii; durata totală de executare a săpării se reduce cu 15—20 la sută. Ceea ce se impune, însă, ca o necesitate de prim ordin, este plasarea, la asemenea lucrări, a unui personal specializat (practic, adevărați minieri mecanizatori).

Încercînd o concluzie, noua tehnologie de săpare mecanizată a puțurilor cu aceste utilaje reprezintă un element de noutate și răspunde cerințelor de sporire a vitezelor de avansare, încadrarea în sarcinile ce revin prin preliminariile zilnice și lunare, în vederea creșterii continue a producției de huilă din Valea Jiului.

Mircea BUJORESCU



# Actualitatea în lume

## Acțiuni în favoarea păcii, pentru dezarmare nucleară

**ADDIS ABEBA 21** (Agerpres). Organizația Unității Africane este pregătită să facă toate eforturile posibile în vederea aplicării planului de pace al ONU ce vizează asigurarea independenței Namibiei — a declarat, la Addis Abeba, cu prilejul lucrărilor Consiliului ministerial al OUA, secretarul general al organismului panafrican, Ide Oumarou. El a cerut țărilor continentului să ofere tot sprijinul necesar Organizației Populului din Africa de Sud-Vest (SWAPO), punând, totodată, în gardă membrii OUA asupra unei eventuale intervenții din partea regimului de la Pretoria pentru a influența alegerile din Namibia, din această toamnă — informează agenția MENA.

★

**CIUDAD DE PANAMA 21** (Agerpres). Republica Panama va continua să lupte pentru pace în America Centrală și împotriva amestecului străin în regiune — a declarat, la Ciudad de Panama, șeful

statului, Manuel Solís Palma, transmite agenția Prensa Latina. El a asigurat că guvernul său va acționa consecvent pentru traducerea în viață a prevederilor acordurilor de pace convenite în regiune și va sprijini orice inițiativă care urmărește instaurarea unui climat real și durabil de pace, securitate și cooperare în America Centrală.

★

**ROMA 21** (Agerpres). Un lot de 16 rachete americane de tip „Cruise” a fost scos de la baza militară a NATO de la Comiso, din Sicilia, urmând să fie transferate în SUA, unde vor fi distruse, informează agenția ANSA. Operațiunea are loc în baza tratatului dintre URSS și SUA cu privire la lichidarea rachetelor cu rază medie și mai scurtă de acțiune. Prima serie de 16 rachete „Cruise”, din totalul de 112 amplasate la Comiso, au părăsit Italia în luna noiembrie anul trecut.

IN CURIND VA FI LANSAT PE ORBITĂ

## Un nou modul științific

**MOSCOVA 21** (Agerpres). Într-un interviu acordat agenției TASS, proiectantul principal al navelor și stațiilor cosmice sovietice, Iurii Semionov, a precizat că în a doua jumătate a anului în curs urmează să fie lansat pe orbită un nou modul științific ce va fi atașat stației „MIR”. Modulul va facilita, printre altele, ieșirile cosmonauților în spațiul cosmic în cursul cărora vor fi utilizate mijloace de zbor individuale. Stația „MIR” va fi „completată”, de a-

semenea, și cu un modul „tehnologic”, în fapt o adevărată miniuzină pentru producerea de cristale în stare de imponderabilitate, destinate echipamentelor electronice și tehnicii laser. Cristalele produse pe orbită vor permite punerea la punct a unor noi tipuri de circuite integrate rapide. După cum se așteaptă, modulul, care va dispune și de un compartiment pentru cercetări biotehnologice, va intra în funcțiune la finele anului 1990,



**CREȘTEREA NECONTROLATA** a criminalității la Washington a determinat autoritățile polițienești să declare stare excepțională pentru apărării legii, fapt care va permite antrenarea la lupta împotriva elementelor criminale a unor forțe suplimentare.

**AUTORITĂȚILE** din orașul american Cleveland, statul Ohio, au interzis vânzarea și deținerea de arme de foc semiautoma-

te pe teritoriul orașului. În urmă cu peste două săptămâni o măsură similară a fost adoptată de municipalitatea orașului Los Angeles. Interzicerea comercializării armelor de foc este examinată în prezent în numeroase state americane, ca urmare a creșterii alarmante a criminalității în Statele Unite. Agențiile de presă relatează că în Congresul SUA este examinat în prezent un proiect de lege privind interzicerea comercializării libere a armelor de foc.

**CONSUMUL DE STUPEFIANTE** a provocat, anul

## Vremea în lume

**LIMA 21** (Agerpres). Ploule abundente și persistente înregistrate în ultimele zile în provincia peruana Moyobamba au provocat moartea a peste 50 de persoane, alte aproape o sută fiind date dispărute — informează agenția IPS. Operațiunile de ajutorare a locuitorilor din această zonă sînt îngreunate de condițiile atmosferice nefavorabile.

**ANKARA 21** (Agerpres). Un nou val de frig și de ninsori s-a abătut asupra

zonei răsăritene a Turciei, informează agenția Anatolia. De pildă, în provinciile Bingöl, Erzurum, Erzurum, Kars și Agri ninge continuu de duminică seara, iar în stațiunile pentru sporturi de iarnă Palandoken și Kars grosimea stratului de zăpadă depășește un metru. Ninsorile abundente și viscolul au provocat din nou izolarea a 165 de sate. Traficul rutier în această zonă se desfășoară foarte dificil.

trecut, în Berlinul occidental moartea a peste 80 de persoane, indică datele comunicate de organele de resort.

**IN IRLANDA DE NORD** continuă acțiunile de violență politică promovate de elemente teroriste. Ultima victimă s-a înregistrat în localitatea Donacloney, la sud-est de Belfast. În urma acestui asasinat, numărul persoanelor care și-au pierdut viața în atentate teroriste de la începutul anului în Ulster se ridică la 10.

**O SERIE DE EXPLOZII** au fost înregistrate în cadrul cazarmii care adăpostește un regiment de para-

sutiști ai armatei britanice din localitatea Shrewsbury, comitatul Shropshire, din centrul Angliei, în urma aruncării de către persoane rămase neidentificate a unor grenade artizanale. Un soldat a fost rănit și au fost înregistrate pagube materiale. Atentatul a fost ulterior revendicat de membri ai organizației ilegale a Armatei Republicane Irlandeze (IRA) — informează agenția China Nouă.



SPORT • SPORT • SPORT • SPORT • SPORT • SPORT • SPORT • SPORT • SPORT • SPORT • SPORT • SPORT

## Competiții de masă

### Handbal

#### CUPA CMEFS PETROȘANI

Duminică, 19 februarie, în sala de jocuri sportive a CSS Petroșani s-a organizat ediția a III-a a Cupei CMEFS Petroșani, rezervată echipelor de handbal băieți, din școlile generale, categoria 13-14 ani. Desfășurate cu scopul de a verifica stadiul de pregătire a echipelor care vor participa în acest an la „Cupa pionierul”, din cadrul competiției sportive naționale „Daciada”, întrecerile au scos în evidență buna pregătire a jucătorilor și dorința acestora de a se afirma în continuare în confruntă-

rile viitoare — „Diamantul negru”, etapele municipale, județeană și faza pe țară a „Cupei pionierul”. Iată rezultatele tehnice: Școala gen. nr. 7 — Școala gen. nr. 6 Petroșani 13-26; Școala gen. nr. 1 Petroșani — Școala gen. nr. 4 Petroșani 13-15; Școala gen. nr. 6 Petroșani — Școala gen. nr. 5 Petroșani 27-15; Școala gen. nr. 6 Petroșani — Școala gen. nr. 4 Petroșani 25-12.

Clasament: locul I Școala gen. nr. 6 Petroșani; II Școala gen. nr. 4 Petroșani; III Școala gen. nr. 1 și nr. 5 Petroșani.

### Tenis de masă

#### „CUPA PIONIERUL” — ETAPA MUNICIPALĂ

Sîmbătă, 18 februarie, în sala de tenis de masă a CSS Petroșani s-a organizat etapa municipală a „Cupei pionierul” la tenis de masă, fete și băieți, categoria 11-12 și 13-14 ani. În prezența a peste 30 participanți, cîștigătorii ai etapelor pe localități, de la Lupeni, Vulcan, Petrița și Uricani sportivul Avram Iancu de la Școala generală nr. 1 Petroșani a fost unul dintre cei mai buni jucători cu reale posibilități de a se afirma pe plan județean.

Clasamentul se prezintă astfel: categoria 11-12 ani fete: 1. Larisa Edelin, Școala gen. nr. 1 Petroșani; 2. Angela Mogodean, Școa-

la gen. nr. 6 Lupeni; 3. Maria Ștefan, Școala gen. nr. 6 Petroșani; categoria 11-12 ani, băieți: 1. Robert Daradics, Școala gen. nr. 1 Lupeni; 2. Cristian Enache, Școala gen. nr. 2 Lupeni; 3. Adrian Marci, Școala gen. nr. 2 Uricani; categoria 13-14 ani, fete: 1. Daniela Kos, Școala 6 Lupeni; 2. Alina Revitea, Școala 6 Lupeni; 3. Diana Ardelean, Școala 6 Lupeni; categoria 13-14 ani, băieți: 1. Avram Iancu, Școala 1 Petroșani; 2. Flavius Condoi, Școala 2 Lupeni; 3. Dragoș Ciocan, Școala 4 Petroșani.

Cîștigătorilor le-au fost înmănat premii în obiecte și diplome din partea

Consiliului municipal al organizației pionierilor și șoimilor patriei Petroșani.

### HANDBAL DE PERFORMANȚĂ

Lotul reprezentativ de handbal al județului Hunedoara, juniori II, format din sportivi de la CSS Petroșani și CSS Hunedoara s-a calificat în finala pe țară a „Daciadei”, rezervată sportivilor de performanță, care se va organiza la Craiova, în perioada 12-16 aprilie 1989.

Intrecerile etapei de zonă, care au desemnat participantele la finala pe țară a „Daciadei” s-au organizat la Cluj-Napoca, în zilele de 17-19 februarie 1989, cu participarea județelor Hunedoara, Bistrița Năsăud, Sibiu și Caras Severin.

Din lotul județean au făcut parte jucătorii Mihai Cofaru, Adrian Oprîș, Nicolae Dumitra, Romulus Csiki, Ștefan Costache, Dragoș Botoroagă și Florin Enache, elevi ai CSS Petroșani.

Prin victoriile obținute în fața județului Sibiu, cu scorul de 28-23 și județului Bistrița Năsăud cu scorul de 24-23, handbaliștii din Petroșani s-au calificat pe locul I.

La sfîrșitul acestei săptămîni, jucătorii s-au întors de la Vața și se pregătesc în localitate unde vor organiza multe meciuri de verificare cu echipe din eșaloane superioare.

Mircea BUJORESCU

### FOTBAL

## Un singur țel... promovarea

Echipa de fotbal Minerul Uricani ocupantă a locului doi în clasamentul campionatului județean, la egalitate de puncte cu principala sa adversară „Dacia Orăștie”, și-a reluat pregătirile de la începutul lunii ianuarie, în vederea returului campionatului. După o scurtă pregătire în localitate, lotul și-a stabilit „tabăra” în stațiunea Vața.

În prezent, de pregătirile echipei se ocupă Iacob Dumitru, fost jucător și antrenor secund. El este ajutat de un alt jucător Florea Tudor. Iată și lotul echipei din Uricani: Szilvester M., Timișan Gh. (portari), Popa I., Ghenți Z., Irimuș M., Borcea V., Corcheș Gh., Crăciunesc Alex., (fundași), Alelei C., Don-drei G., Găman Stelu, Nagy Zoltan, Postelnicu Florin (mijlocași), Popa Ionel, Varga Francisc, Suciu Emil, Gitan Meltiade, Nicula, Fazecas T., Hristea D., Copalmău I (atacanți). După cum se vede, la Uricani apar câteva nume noi de certă valoare. Este vorba de Popa Ionel (AS Paroșeni), Postelnicu Florin (Retezatul Hațeg), Hristea și Copalmău (Minerul Vulcan). În același timp, a plecat din lot portarul Pițigaș (bolnav). Guțu, Constantinescu, Totu (s-a renunțat la ei).

Ilie COANDREȘ,  
Uricani

## MEMENTO

### FILME

**PETROȘANI — 7 Noiembrie:** Să-ți vorbești despre mine; **Unirea:** Operație riscantă; **Parin-gul:** Noile povești ale Șeherezadei.

**PETRILA:** Nu e ușor cu bărbății.

**LONEA:** Casa mea de pe colina verde.

**ANINOASA:** Joc periculos.

**VULCAN:** Vinzătorii de pene.

**LUPENI:** Secretul sistemului de alarmă.

**URICANI:** Școala de conducători auto.

N.R. Eventualele modificări intervenite în programarea filmelor aparțin întreprinderii Cinematografice Județene Hunedoara.

### La Televiziune

19,00 Telegurnal.  
19,25 Tezele și orientările formulate de tovarășul Nicolae Ceaușescu — program de muncă și acțiune revoluționară.

19,50 Industria — programe prioritare.

20,10 Trăim decenii de împliniri mărețe.

20,40 Constructorii. Documentar.

21,00 Din marea carte a patriei.

21,20 Înaltă răspundere patriotică, revoluționară a tineretului pentru viitorul României.

21,40 Te cîntăm iubită țară.

21,50 Telegurnal.

22,00 Închiderea programului.

## memento

## Mica publicitate

### ANIVERSARE

CIND în buchetul vieții prinzi cel de-al 19-leatrandafir, mama, tata, sora și nepoții urează Cristinei Socaciu „La mulți ani!” (7468)

### VINZARI

VIND Dacia 1300 instalație pe gaz. Lupeni, telefon 60287, după ora 16. (7470)

IN ZIUA de 24 februarie, ora 11, conform Hotărîrii 3426 se vinde la licitație imobilul din strada Karl Marx nr. 1, Petroșani. (7469)

### PIERDERI

PIERDUT legitimație bibliotecă (periodice) nr. 6503, eliberată de Institutul de mine Petroșani. O declar nulă. (7467)

### DECES

O LACRIMA, o floare pentru mama colegului nostru Regul Adalbert. Colegii din sectorul VII IM Valea de Brazi. (7471)