

COMUNICAT

În ziua de 31 octombrie a. c., în sala de ședințe a Marii Adunări Naționale, au început lucrările plenarei largite a Comitetului Central al Partidului Muncitoresc Român.

La plenară iau parte, în afara membrilor și membrilor supleanți ai Comitetului Central, primii secretari și secretari ai comitetelor regionale și ai unor comitete orașenești și raionale de partid, președinții comitetelor executive ale sfaturilor populare regionale și ale unor sfaturi populare orașenești și raionale, miniștri, miniștri adjuncți și secretari generali ai ministerelor, șefi ai secțiilor C. C. al P. M. R., conducerea

centrale ale sindicatelor, U.T.M.-ului și ale altor organizații de masă, președinții consiliilor regionale ale sindicatelor, directori și secretari de partid din marile întreprinderi, academicieni, oameni de știință, directori ai institutelor de cercetări științifice și de proiectări, redactori responsabili de ziare și publicații, precum și alți activiști de partid, de stat și din economie.

Plenara a ascultat expunerea tovarășului Gheorghe Gheorghiu-Dej, prim-secretar al Comitetului Central al Partidului Muncitoresc Român, asupra proiectului planului de dezvoltare a economiei naționale pe anul 1961.

EXPUNEREA TOVARĂȘULUI GH. GHEORGHIU-DEJ LA PLENARA C. C. AL P. M. R.

Tovarăși,

Plenara Comitetului Central a fost convocată pentru a examina proiectul planului de dezvoltare a

economiei naționale pe anul 1961.

Îndeplinirea cu succes a sarcinilor trasate pentru primul an al planului de șase ani creează condiții favorabile pentru realizarea

prevederilor stabilite de Congresul al III-lea al partidului cu privire la dezvoltarea economiei naționale și creșterea continuă a nivelului de trai.

Planul pe 1960 va fi îndeplinit și depășit

După datele preliminare, se poate aprecia că în acest an producția industrială va crește, comparativ cu 1959, cu circa 15,5 la sută, față de 14 la sută cât a fost prevăzut în plan.

O importanță deosebită are faptul că se realizează creșteri însemnate în toate ramurile industriale și îndeosebi în ramurile hotărâtoare pentru industrializarea socialistă: în industria construcțiilor de mașini și prelucrării metalelor — o creștere de 20 la sută, în industria siderurgică — de 30 la sută, în industria energiei electrice și termice — de 14 la sută.

Aprovizionarea oamenilor muncii a fost simțitor îmbunătățită prin realizările obținute în ramurile producătoare de bunuri de consum; în industria textilă producția a crescut cu 16 la sută față de 1959, în industria alimentară cu peste 11 la sută și în industria confecțiilor cu 40 la sută.

S-au obținut însemnate sporuri de producție la principalele mașini, utilaje, materii prime, materiale, bunuri de consum. Producția anului 1960 va fi mai mare decât aceea a anului 1959 cu peste 370 mii tone oțel, 175 mii tone fontă, 320 mii tone laminate finite, 400 mii tone minereu de fier, 210 mii tone coals metalurgic, 6.100 tractoare, 5.000 tone mase plastice, 14 mii tone plăci aglomerate. De asemenea, producția principalelor bunuri de consum va fi mai mare decât a anului 1959 cu peste 39 milioane m.p. țesături, aproape 1,7 milioane perechi încălțăminte, peste 30 mii tone carne, aproape 135 mii tone zahăr, cu 56 mii tone ulei comestibil.

A continuat să se lărgască baza tehnico-materială a agriculturii so-

cialiste; parcul de mașini și utilaje ale unităților agricole crește cu 11.600 tractoare, 5.300 combine, 14.000 semănători și alte mașini.

Producția agricolă obținută în 1960 asigură toate nevoile de consum ale economiei naționale și creșterea rezervelor statului, cu toate că în anumite regiuni condițiile climatice n-au fost favorabile.

Contribuția sectorului socialist din agricultură la formarea fondului central de cereale a fost în acest an de peste 85 la sută. Un rol important l-au avut gospodăriile agricole de stat, care au asigurat 39 la sută la grâu și 26 la sută la porumb din fondul central de cereale. De asemenea, ele au livrat importante cantități de carne, lână, lapte și alte produse.

Rezultate bune au fost obținute la producția de sfeclă de zahăr și floarea-soarelui, care asigură nevoile de consum sporite de zahăr și ulei ale populației, rămânând disponibile și pentru export.

Ca urmare a efortului susținut în dezvoltarea continuă a forțelor de

(Continuare în pag. 2-a)

O aprobare unanimă

Un număr mare de muncitori de la fabrica „Ardeleana” din orașul nostru s-au adunat în seara zilei de 2 noiembrie spre a asculta expunerea tovarășului Gh. Gheorghiu-Dej cu privire la activitatea dele-

gației fărăi noastre la cea de-a 15-a sesiune a Adunării Generale a O.N.U., transmisă de postul nostru de radio. Fiecare din cei prezenți și-au manifestat o dată mai mult mândria în faptul că la O.N.U. delegația fărăi noastre condusă de cel mai iubit fiu al poporului nostru, tovarășul Gh. Gheorghiu-Dej, și-a adus întreaga contribuție la triumful păcii în întreaga lume.

— Colectivul de muncitori din cadrul fabricii noastre — a arătat în cuvântul luat tot, Alexandru Fogarași — a urmărit cu toată atenția activitatea delegației fărăi noastre la O.N.U. Aprobând cu toată căldura activitatea depusă în slujba apărării păcii, noi ne vom strădui ca să îmbunătățim zi de zi munca.

A luat apoi cuvântul Ștefan Hăfegan, secretarul organizației de bază din cadrul fabricii, care a arătat eforturile depuse de delegația fărăi noastre, contribuția adusă la promovarea păcii și înțelegerii între popoare.

★
Numeroase audii colective au avut loc și în alte întreprinderi și instituții. În sala Casei raionale de cultură a avut loc o audie publică la care au participat peste 500 oameni ai muncii din oraș, iar la Uzinele Metal-Chinice Zlatna, la cele 19 audii au participat aproape 400 muncitori.



Biruitorul Octombrie

de MIHU DRAGOMIR

Bătrînul glob e-nflăcărat de soare și totuși polii dorm sub gheața grea. Dar dogorește Octombrie mai tare și polii sînt învinși de-nalta-i stea.

Se cațără pădurile pe munte, dar se opresc pe muchii reci de stînci. Octombrie și-acolo, viu, pătrunde, din pisc noros în văile adînci.

Pe undele n virtej aleargă cîntul, dar se oprește, undeva, în zări. Octombrie colîndă-ntreg pămîntul și nu cunoaște graniți, depărtări.

Mai tînăr decît însăși tinerețea, pulsînd în noi un singe arzător, vestînd din zare-n zare frumusețea, Octombrie-i mereu biruitor.

Și-ngemînd oțeluri și azururi, bătînd la poarta fiecărui gînd, Octombrie cel roș va sta deapururi pe culmea lumii, viața arătînd.

Ideile Marelui Octombrie trăiesc și înving

La 7 Noiembrie, oamenii muncii de la un capăt la altul al pămîntului, din finiturile reci ale Arcticii și pînă în cele ale Antarcticii, de pe toate meridianele globului, sărbătoresc cel mai însemnat eveniment din istoria omenirii — Marea Revoluție Socialistă din Octombrie.

Vestită de tunurile Aurorei acum 43 de ani, Marea Revoluție Socialistă din Octombrie s-a înscris cu litere de aur pentru totdeauna în istoria societății omenesti. Atunci, cu peste patru decenii în urmă, sub conducerea gloriosului Partid Comunist bolșevic, proletariatul din Rusia în alianță cu masele fără-nimii, au înfrînt cerbicia țarismului, au răsturnat dominația capitaliștilor și au deschis o eră nouă în dezvoltarea societății — era lichidării exploatării capitaliste și a victoriei socialismului în lumea întreagă.

S-au scurs de la epocalul eveniment, salutat cu bucurie și speranță de toate popoarele lumii, 43 de ani. O etapă scurtă în viața unui popor. Dar, despre rodnicia ei vorbesc fapte fără seamăn. Pe drumul deschis de Marele Octombrie, sub conducerea gloriosului Partid Comunist în frunte cu Lenin, eroicul popor sovietic a luptat și a învins. A învins pe dușmanii poporului și revoluției, a învins greutăți uriașe în lupta pentru făurirea economiei și culturii noi. Și azi, oamenii muncii din toate colțurile pămîntului privesc cu admirație spre oamenii sovietici care, traducînd în realitate mărețele ideile marxism-leninismului, au transformat vechea Rusie înapoiată într-o putere industrială de prim rang, în țara primei centrale atomo-electri-

ce și a primilor sputnici, în țara în care au răsărit strălucitori zorii comunismului. Uniunea Sovietică a lăsat în urmă țările capitalului în privința ritmului producției industriale. În perioada dintre 1918-1959, producția industrială a U.R.S.S. a crescut anual în medie cu 10,1 la sută în timp ce în S.U.A. ea a sporit numai cu 3,3 la sută. Dacă în 1913 Rusia ocupa locul al cincilea în lume și al patrulea în Europa în ce privește volumul producției industriale, în prezent Uniunea Sovietică ocupă primul loc în Europa și al doilea în lume, iar prin îndeplinirea planului septenal (1959-1965) care în prezent este tradus cu succes în viață, se va realiza o creștere cu 80 la sută a volumului producției globale industriale în comparație cu anul 1958. În același timp, în anii puterii sovietice un avînt fără precedent l-au înregistrat agricultura, știința și cultura. Socialismul a eliberat omul de șomaj, de mizerie. În anii puterii sovietice salariatul muncitorilor ocupați în industrie și construcții a crescut de 5,2 ori, iar ziua de muncă s-a redus la 7 ore. Cresc an de an veniturile colhoznicilor. Oamenii sovietici privesc cu încredere viitorul și își închină toate forțele făuririi comunismului — visul de aur al omenirii.

De peste patru decenii, asemenea unui țar care nu se sîngea niciodată, ideile Marelui Octombrie, ideile lui Lenin, luminează grandiosul proces revoluționar pe care-l trăiește omenirea — înlocuirea societății capitaliste cu orînduirea nouă, superioară, socialistă. Sub steagul acestor idei, popoarele noilor țări socialiste în frunte cu clasa muncitoare au răsturnat printr-o

luptă eroică dominația exploătorilor instaurînd puterea populară. Socialismul a devenit un sistem mondial ce numără peste un miliard de oameni uniți într-o frățească familie, ce stă de strajă progresului social, libertății și păcii. Înfrunghiate în Marea Revoluție Socialistă din Octombrie, ideile leniniste luminează și drumul pe care a pornit cu hotărîre poporul român. Avîntul construcției socialiste schimbă tot mai mult fața mîndrei noastre patrii. Republica Populară Romînă a devenit un vast șantier al muncii

(Continuare în pag. 4-a)



La panoul de onoare din Complexul C.F.R. Coșlarii au apărut în aceste zile noi fruntași în muncă. Și ca de fiecare dată, din rîndul acestora, muncitori ca Mureșan Nicolae, Petrovici Vasile, Radu Iro-nin, Domsa Valer, Radu Iuliu, Mișu Teodor, Hulea Marian și Ciortea A. Ion sînt nelipsiți.

EXPUNEREA TOVARĂȘULUI GH. GHEORGHIU-DEJ

(Urmare din pag. 1-a)

producție și a creșterii acumulărilor, volumul de investiții în economia națională crește în 1960 față de 1959 cu aproape 33 la sută. Fondurile fixe ce vor fi puse în funcțiune vor fi de 22 miliarde lei, față de 15,5 miliarde lei cît au fost în anul 1959.

In acest an intră în producție 17 întreprinderi noi, 17 secții noi și vor fi dezvoltate și reutilitate 82 de uzine și fabrici. Printre obiectivele noi sînt: o baterie de coes, o secție de dolomită și un cuptor Martin de 400 tone la Combinatul Siderurgic Hunedoara, o fabrică de fevi sudate la București, uzinele de produse sodice Govora și Borzești, fabrica de celuloză din stuf de la Chișcani-Brăila și fabrica de semiceluloză din paie de la Palas-Constanța, o instalație de cracare catalitică la Borzești, complexul de industrializare a lemnului Tg. Jiu, fabricile de mobilă din Iași și Militari-București, fabricile de zahăr de la Bucecea și Luduș, Combinatul de produse lactate din București, fabrica de lapte praf din Cimpulung și altele.

Au început să producă energie electrică primele agregate ale hidrocentralei „V.I. Lenin”, unul din principalele obiective ale planului de electrificare de zece ani. Puterea instalată în centrale electrice crește în 1960 cu 180 MW și vor fi date în exploatare 1150 km. de linii de înaltă tensiune.

Folosirea în 1960 cu mai mult spirit gospodăresc a fondurilor de investiții alocate a contribuit la creșterea eficienței economice a acestora; a crescut preocuparea pentru organizarea rațională a lucrărilor, iar aprovizionarea cu materiale s-a făcut în condiții mult mai bune.

Sub conducerea organizațiilor de partid, muncitorii, inginerii și tehnicienii constructori au redus consumurile de materiale, au realizat lucrări de o calitate mai bună. Trebuie subliniat în mod deosebit scuturarea duratei de executare a construcțiilor. Astfel, cuptorul Martin de 400 tone de la Combinatul Siderurgic Hunedoara a fost realizat în numai 11 luni, fabrica de semiceluloză din paie de la Palas-Constanța în 14 luni, iar fabricile de zahăr de la Luduș și Bucecea în 17 luni, perioade mult mai mici față de cele în care s-au executat în trecut construcții similare. Scurtarea termenelor de executare a construcțiilor a dus la obținerea de

mari economii și la punerea în funcțiune de noi capacități care au contribuit la creșterea producției.

Aceste succese mari pe care le-au obținut muncitorii, tehnicienii și inginerii din industria construcțiilor arată capacitatea lor creatoare și dovedesc că există mari posibilități de a obține rezultate și mai bune în reducerea termenelor de execuție a lucrărilor, care trebuie să constituie o preocupare de zi cu zi a conducătorilor ministerelor și întreprinderilor.

Anul acesta, întreaga activitate economică s-a desfășurat la un nivel mai înalt, ceea ce arată că organele de partid și de stat au pus în centrul preocupărilor lor problemele concrete ale economiei, pe care le rezolvă cu tot mai multă competență.

Trebuie să subliniem cu deosebită satisfacție entuziasmul cu care oamenii muncii — sub conducerea organizațiilor de partid — au desfășurat întrecerea socialistă în cinstea celui de-al III-lea Congres al partidului. Aiutul creator al celor ce muncesc și pricepera lor în folosirea rezervelor interne ale economiei și-au găsit o vie expresie în importante angajamente luate în întrecerea socialistă, ca și în hotărîrea cu care acestea sînt traduse în viață.

În primele zece luni, planul de producție a fost depășit la majoritatea produselor industriale, dîndu-se peste plan o producție în valoare de peste 1,6 miliarde lei. Pînă la 1 septembrie a.c. s-au realizat, peste prevederile planului, economii în sumă de peste 1 miliard lei și beneficii de aproape 300 milioane lei.

Traficul de mărfuri cu mijloace de deservire generală va fi în 1960 cu cca. 13,5 la sută mai mare decît în 1959. A crescut ponderea transporturilor auto, în volumul total al încărcărilor, de la 29 la sută în anul 1959 la 37 la sută în acest an, datorită creșterii parcului și folosirii lui mai eficiente prin concentrarea autovehiculelor în organizații specializate ale Ministerului Transporturilor și Telecomunicațiilor.

Productivitatea muncii se prevede a fi anul acesta în industrie cît circa 10,5 la sută mai mare ca în anul 1959, ceea ce reflectă creșterea generală a nivelului tehnic în întreprinderi, înzestrarea economiei cu tehnică modernă, îmbunătățirea organizării producției și ridicarea continuă a calificării muncitorilor, maistrilor și inginerilor.

Economia țării noastre se carac-

terizează prin dezvoltare în ritm intens a forțelor de producție, prin creșterea însemnată a venitului național, a acumulărilor și prin continua ridicare a nivelului de trai al oamenilor muncii.

Veniiturile statului depășesc cu 8 la sută pe cele din 1959 și sînt mai mari decît prevederile planului.

Prin intrarea în producție a noilor întreprinderi și lărgirea celor existente, prin creșterea însemnată a volumului de construcții și extinderea activității de deservire, numărul de salariați ocupați în economia națională a crescut în 1960 cu aproape 160.000 față de 1959.

În anul 1960 a fost îmbunătățită salarizarea cadrelor tehnice și economice, au fost efectuate reduceri de prețuri la unele produse, ceea ce a sporit puterea de cumpărare a populației cu aproximativ 2 miliarde lei anual.

Volumul desfacerilor de mărfuri a crescut cu aproape 15 la sută față de anul 1959. S-au realizat progrese simțitoare în privința calității, lărgirii sortimentelor și îmbunătățirii prezentării bunurilor de consum. În rețeaua comercială au fost puse în funcțiune 700 unități noi, înzestrate cu utilaje moderne care contribuie la îmbunătățirea aprovizionării și deservirii populației.

S-a intensificat construcția de locuințe, dîndu-se în folosință oamenilor muncii peste 30.000 apartamente, aproximativ cu 35 la sută mai mult decît în anul trecut.

S-au dat în folosință 2600 săli de clasă pentru învățămîntul de cultură generală; 13 cinematografe în orașe; rețeaua cinematografică în mediul rural s-a mărit cu 700 aparate noi; s-au construit un număr însemnat de așezăminte culturale la orașe și sate.

Pentru îmbunătățirea alimentării cu apă și energie electrică, a transportului în comun și a salubrității în orașe, precum și pentru alte acțiuni de gospodărie comunală, s-au investit peste 800 milioane lei.

Rețeaua sanitară a crescut față de 1959 cu 2500 paturi în spitale și sanatorii și cu 9 policlinici, creîndu-se condiții tot mai bune pentru ocrotirea sănătății oamenilor muncii de la orașe și sate; au fost trimiși la odihnă și tratament balneo-climateric peste 575.000 persoane.

Rezultatele obținute în toate sectoarele demonstrează forța economiei noastre naționale în plin avînt, reflectă însușirea și entuziasmul cu care oamenii muncii, însușindu-și politica partidului, luptă pentru traducerea ei în viață.

obține o creștere și mai mare de rezerve, cu cheltuieli cît mai reduse.

Aceste sarcini se pun cu alături imperios cu cît în 1961 se prevede să se execute un volum important de lucrări geologice, cu 15 la sută mai mare decît în 1960, însumînd 1,8 miliarde lei. Concomitent cu creșterea volumului de prospecțiuni, se prevede să se îmbunătățească în continuare eficiența economică a lucrărilor geologice. Pentru aceasta, pe lângă introducerea hotărîră a tehnicii noi, o mare importanță are buna organizare a muncii pe șantierele geologice, utilizarea superioară a instalațiilor, economiile de materiale, efectuarea lucrărilor cu indici tehnico-economici cît mai ridicăți. Trebuie să se ia măsuri pentru a concentra cele mai bune cadre de geologi în sectoarele principale ale activității geologice.

Industria constructoare de mașini va produce în anul 1961 peste 2.400 strunguri, 130 instalații de foraj complete, 20.000 tractoare, 6.000 combine tractate pentru cereale, peste 10.000 autocamioane și autobuze, 12 locomotive Diesel electrice de 2.100 c.p.; producția de utilaje pentru industria chimică și prelucrarea țîțeiului va crește cu peste 60 la sută, de utilaje pentru siderurgie și turnătorii cu cca. 30 la sută, de utilaje pentru industria ușoară și alimentară cu 40 la sută.

Sarcinile principale pe anul 1961 ale industriei constructoare de mașini sînt însușirea în fabricație a unor noi mașini și utilaje necesare înzestrării economiei naționale, lărgirea sortimentelor și ridicarea nivelului tehnic, îmbunătățirea calității mașinilor și utilajelor la nivelul celor mai perfecționate produse similare de pe piața mondială.

Pentru îndeplinirea acestor sarcini, Ministerul Industriei Grele și întreprinderile constructoare de mașini trebuie să se preocupe permanent de alegerea judicioasă și perfecționarea produselor fabricate. Puterea în producție a noilor produse nu se va putea face decît după ce va fi aprobată de către conducerea superioară, pe baza unor studii tehnice și economice comparative, aprofundate, care să dea maximum de garanții în ce privește caracteristicile tehnice, calitatea și economicitatea fabricației.

Pentru ridicarea continuă a nivelului tehnic și calitatii în industria constructoare de mașini, Ministerul Industriei Grele și conducătorii întreprinderilor vor trebui să asigure elaborarea documentațiilor constructive și tehnologice de către serviciile tehnice ale întreprinderilor, să organizeze producția de serie în secții specializate dotate cu toate utilajele și dispozitivele pentru execuție și control. În acest scop trebuie să fie concentrate cadrele de ingineri, maistri și muncitori cu înaltă calificare în secțiile hotărîtoare, unde se elaborează documentația tehnică, se pregătește fabricația și se execută însușirea noilor mașini și utilaje.

În 1961, Ministerul Industriei Grele va trebui să treacă la profilarea mai strictă a întreprinderilor electrotehnice, pe linia specializării și cooperării. Va trebui să realizăm cu toată hotărîrea o cotitură în ceea ce privește îmbunătățirea tehnologiei de fabricație și a calității, realizîndu-se produse de înalt nivel tehnic și cu aspect industrial. Pentru asigurarea nevoilor crescînde ale industriei și ale celorlalte ramuri ale economiei, precum și pentru satisfacerea cerințelor tot mai mari ale populației, trebuie să fie lărgite nomenclatura și sortimentul producției industriei electrotehnice.

În industria chimică producția va crește cu 37 la sută la sodă calcinată și caustică, cu 30 la sută la îngrășăminte chimice, cu circa 30 la sută la celuloză și semiceluloză; producția de fire și fibre sintetice va fi de 1.700 tone.

În anul 1961, vor intra în producție noi combinate și unități în industria chimică: combinatul de la Roznov, cu o capacitate de 100 mii tone amoniac pe an, 210.000 tone îngrășăminte azotoase și 10.000 tone uree; fabrica de fibre rolan de la Sîvinești cu o capacitate de 5.000 tone; 18.000 tone fenol și 11.000 tone acetone; la Combinatul de la Borzești; vor crește capacitățile de producție la Uzinele Năvodari cu 100.000 tone acid sulfuric și 300.000 tone superfosfați și

la Ocna Mureșului la 300.000 tone pe an carbonat de sodiu și altele.

Ministerul Industriei Petrolului și Chimiei trebuie să acorde atenție sporită punerii în producție a noilor întreprinderi, pregătirii din timp a cadrelor de muncitori și tehnicieni în vederea asigurării unei calități superioare la noile produse chimice și folosirii instalațiilor la întreaga capacitate.

Pentru utilizarea din ce în ce mai largă a maselor plastice în întreaga economie și îndeosebi în industria constructoare de mașini, construcțiilor și în producția bunurilor de consum, ministerele vor trebui să ia măsuri organizatorice și să asigure utilajele și mijloacele necesare pentru prelucrarea acestora în sortimente cît mai variate și de calitate superioară.

În industria petrolului, prin intrarea în funcțiune a complexului de reformare catalitică și a instalației de absorbție și fracționare a gazelor de la rafinăria Brazi, a instalației de cocsare la rafinăria Borzești ș.a., va spori substanțial producția de benzină cu cifră octanică ridicată, de gaze lichiefiate pentru chimizare, de uleiuri și motorină de calitate superioară, asigurîndu-se o valorificare a tonei de țîței cu 7 la sută mai mare decît în 1960.

În industria lemnului, eforturile vor fi îndreptate în continuare spre valorificarea superioară a masei lemnoase. Se prevede că dintr-un m.c. masă lemnoasă să se obțină în 1961 producție cu o valoare de circa 10 la sută mai mare decît în 1960, îndeosebi pe seama creșterii însemnate a producției de placaj, panel, plăci aglomerate și mobilă. În felul acesta deși volumul total al masei lemnoase ce se va exploata în 1961 va fi mai mic decît în 1960, valoarea producției industriei prelucrării lemnului va crește cu peste 7 la sută.

În anul 1961 vor intra în producție primele secții ale complexelor de industrializare a lemnului de la Blaj și Gherla, precum și secții noi la Rm. Vlcea, la fabricile de mobilă de la Tg. Mureș, Timișoara ș.a.

De asemenea, se va începe construcția noilor complexe pentru industrializarea lemnului la Focșani, Comănești, Pitești și Dej și a fabricilor de mobilă de la Rădăuți și Arad.

În industria ușoară producția va spori la țesături cu peste 17 la sută, la tricotate cu 30 la sută și confecții cu aproape 17 la sută.

Va trebui să se dea o atenție și mai mare sortimentelor superioare — țesături din fire pieptănate de calitate superioară din bumbac și lînă, tricotate și țesături din fire sintetice — să se execute finisaje superioare la țesături și tricotate și să se asigure îmbunătățirea simțitoare a calității confecțiilor și în special a încălțămîntei.

Pentru realizarea acestor sarcini, proiectul de plan prevede punerea în producție în 1961 a unor importante capacități de producție înzestrate cu utilaj modern: dezvoltarea filaturilor la „Filatura Românească de Bumbac”, întreprinderile Textile Pitești, „Ivănuș Constantin” etc., o fabrică de confecții la Călărași, Tăbăcăria Minerală de la Jilava.

În industria alimentară proiectul de plan prevede o creștere la carne cu 26 la sută, la preparate de carne cu 16 la sută, la lapte de consum cu aproape 40 la sută. Vor intra în producție o fabrică de ulei la Iași, 12 fabrici de produse lactate, dintre care cele de la Reșița, Baia Mare, Medias, Turda, Călărași, un mare abator cu secții de prelucrare la Hateg.

În cursul anului 1961 va continua acțiunea de creștere a spațiului frigorific; vor fi date în funcțiune 4 mari antrepozite frigorifice în suprafață de 16.000 m.p., ceea ce va contribui la asigurarea bunei calități a produselor alimentare și a condițiilor de igienă și de bună deservire a populației.

În anul viitor producția conservelor de carne va crește cu 18 la sută, iar a conservelor de legume cu 35 la sută. Vor trebui extinse în întreaga industrie alimentară rezultatele bune obținute în acest an de industria conservelor în ce privește calitatea, lărgirea sortimentelor

(Continuare în pag. 3-a)

Dezvoltarea producției industriale în anul 1961

Tovarăși,

Proiectul planului de stat pe anul 1961, pe care îl supunem dezvoltării plenare, prevede concentrarea eforturilor pentru continuarea în ritm susținut, a industrializării socialiste, creșterea mai departe a producției agricole vegetale și animale și ridicarea bunăstării materiale și culturale a oamenilor muncii.

Pe baza noilor capacități ce vor intra în producție și a mai bune folosiri a celor existente, precum și a creșterii productivității muncii, proiectul de plan prevede ca producția globală a industriei socialiste să reprezinte în anul viitor 88,7 miliarde lei, corespunderă unei creșteri cu 13,5 la sută față de realizările preliminare ale anului 1960, din care producția mijloacelor de producție — grupa A — cu 13,8 la sută, iar producția bunurilor de consum — grupa B — cu 13 la sută.

Producția industriei energiei electrice și termice va crește cu 22 la sută, a industriei siderurgice cu 16,6 la sută, a industriei construcțiilor de mașini cu circa 16 la sută, a industriei chimice, celulozei și hîrtiei cu 18 la sută, a industriei ușoare cu 16 la sută și a industriei alimentare cu 11 la sută.

Producția de energie electrică va fi de 8,8 miliarde kWh; se prevede creșterea puterii instalate în centrale electrice cu aproape 250 MW, va începe construcția de noi centrale printre care termocentrala de la Luduș și hidrocentrala de pe Argeș; se vor pune în funcțiune 1700 km. rețele de înaltă tensiune, dintre care liniile de 110 kV Finișele-Luduș-Cluj, Govora-Bărbălești, Craiova-Caracal, Hunedo-

ara-Brad, Baia Mare-Salu Mare și se vor construi primele linii de transport de 220 kV. Se va dezvoltă acțiunea de termoficare prin extinderea rețelelor în orașele București, Reșița și Onești și prin introducerea termoficării industriale și urbane în Timișoara, Arad, Hunedoara, Vulcan și alte centre industriale.

În orașul Iași va începe construcția centralei de termoficare pentru alimentarea cu energie și căldură a orașului și a întreprinderilor industriale.

Producția de energie termică din centrale publice va crește de peste 3 ori.

În industria siderurgică, producția de fontă în 1961 va ajunge la 1.080.000 tone, iar cea de oțel la 2.100.000 tone — cu peste 300.000 tone mai mult decît în 1960 — creșterea producției siderurgice urmînd să fie obținută, în mare măsură, pe seama îmbunătățirii indicilor de utilizare a agregatelor. Proiectul de plan prevede creșterea producției de laminate finite pline cu circa 20 la sută față de 1960, prin folosirea mai deplină a laminatoarelor și, în principal a laminorului de 650 de la Hunedoara.

În anul viitor se vor pune în funcțiune, la Hunedoara, cuptorul numărul 5 de 400 tone la noua oțelărie Martin, linia de sîrmă din noua secție de laminoare și se vor executa lucrări pentru mărirea capacității blumingului cu 700.000 tone pe an; la Reșița se va termina reconstrucția secției furnale, punîndu-se în funcțiune două furnale de cîte 700 m.c. și va intra în producție o nouă fabrică de aglomerare.

În 1961 se vor deschide lucrările de construcție ale Combinatului Si-

derurgic de la Galați. Va începe construcția forței și turnătoriei cu o capacitate anuală de 25.000 tone piese oțel, 7.000 tone piese fontă și 40.000 tone lingouri forjate, a atelierului de construcții metalice și a atelierului de întreținere mecanică. Pentru lucrătorii combinatului vor fi construite locuințe în sumă de 75 milioane lei.

Ministerul Industriei Grele, organizațiile de proiectare, constructorii vor trebui să folosească cele mai noi cuceriri ale științei și tehnicii în proiectarea și construcția acestui mare combinat.

Pentru dezvoltarea în continuare a bazei proprii de materii prime a industriei siderurgice, producția de minereu de fier va crește cu 20 la sută, iar cea de cocs cu 22 la sută. Vor începe lucrările de deschidere a minei de la Căpuș-Cluj, care va intra în producție în anul 1962. Va intra în producție, în trimestrul II 1961, la Călan, uzina experimentală pentru punerea la punct a noului procedeu de cocsificare a cărbunilor din Valea Jiului.

În sectorul geologic au fost obținute rezultate însemnate, ca urmare a înzestrării cu utilaje și instalații moderne, a organizării muncii pe șantierele de explorări, a ridicării calificării cadrelor. Prețul de cost pe tona de rezervă industrială explorată a scăzut la minereu de fier de la 7,1 lei în 1959 la 3,8 lei în 1960, la minereuuri neferoase de la 12,4 la 9,3 lei, la țîței de la 45,7 la 31,1 lei.

Comitetul Geologic, ministerele cu activitate geologică trebuie să-și îmbunătățească munca în mod continuu, să introducă cu mai multă hotărîre metodele cele mai avansate de cercetare geologică, spre a

(Urmare din pag. 2-a)

lor și îmbunătățirea prezentării produselor.

Cereri sporite ale populației pentru bunuri de consum industriale se prevăd a fi acoperite prin creșterea cu peste 25 la sută a producției de mobilă, de 2,3 ori a producției de bunuri de consum electro-tehnice și cu peste 17 la sută a producției de bunuri de consum metalice.

În 1961 se vor produce 220.000 aparate de radio, 20.000 televizoare, 30.000 răcitoare electrice, 80.000 mașini electrice de spălat rufe pentru uz casnic, 300.000 biciclete, 60.000 mașini de cusut de uz casnic și alte produse.

Prin înzestrarea în continuare a industriei cu tehnică modernă, prin folosirea mai deplină a utilajelor și instalațiilor existente și prin mai bună organizare a muncii, produc-

ția industrială va crește în 1961, ca și în anii precedenți, în cea mai mare parte, pe seama productivității muncii, care va spori cu circa 9 la sută față de 1960.

Congresul al III-lea s-a ocupat în mod deosebit de calitatea producției industriale. Pentru înlăturarea acestei sarcini esențiale, în etapa actuală de dezvoltare a economiei naționale, dispunem de toate condițiile necesare. În fiecare întreprindere există un număr apreciabil de oameni calificați cu un simț dezvoltat față de tehnică și de estetica produsului, care trebuie să fie mobilizați pentru a da produse de calitate și cu costuri cât mai scăzute.

În vederea îmbunătățirii continue a calității produselor trebuie luate un șir de măsuri tehnico-organizatorice care să cuprindă concepția, executarea și controlul produsului pe toate treptele de fabricație și care să asigure realizarea

unor caracteristici, performanțe, precum și durabilitate, prezentare și finisaj la nivelul celor mai bune produse similare din străinătate.

La însușirea produselor noi accentul principal trebuie să cadă pe calitate și abia după aceea se poate trece la sarcini mărite cu privire la cantitate, normarea consumurilor materiale și de timp. În centrul obiectivelor întrecerii socialiste trebuie să stea problemele legate de o calitate superioară a producției, care să aducă colectivelor din fiecare întreprindere o înaltă apreciere pentru produsele livrate.

Îmbunătățirea continuă a calității producției trebuie să constituie preocuparea permanentă a tuturor organelor și organizațiilor de partid, a conducerii ministerelor și întreprinderilor, a tuturor inginerilor, tehnicienilor și maștrilor, care trebuie să muncească cu pricepere și pasiune pentru a obține produse de înaltă calitate.

Creșterea producției agricole în anul 1961

Tovarăși,

Proiectul planului de stat pe anul 1961 prevede o creștere a producției agricole, în condiții climatice normale, cu 19 la sută față de 1960. Realizarea acestui obiectiv este întru totul posibilă, ținând seama de condițiile create prin transformarea socialistă a agriculturii și creșterea continuă a înzestrării ei.

În agricultură se vor investi în anul 1961 din fondurile statului circa 4 miliarde lei. Agricultură urzază să primească anul viitor peste 12.000 tractoare, 15.000 semănători, 6.000 combine pentru păioase, precum și alte mașini și utilaje agricole; totodată, se vor livra agriculturii aproape 450 mii tone îngrășăminte chimice, cu 14 la sută mai mult decât în anul 1960.

În toamna aceasta s-au însemnat cca. 3.200.000 ha. cu grâu și secară, prevăzându-se realizarea unei producții de cca. 4.600.000 tone. În primăvară se vor însemna cu porumb 3.850.000 ha., din care 350.000 ha. pentru siloz; se prevede realizarea unei producții de aproximativ 6.700.000 tone porumb boabe.

Rezultatele obținute în toate regiunile țării, în anul 1960, de către numeroase gospodării agricole de stat și gospodării agricole colective demonstrează marile posibilități de creștere a producției agricole pe baza folosirii mai bune a mijloacelor tehnice și aplicării corespunzătoare a regulilor agrotehnice. În acest an, 152 gospodării agricole de stat au obținut, de pe întreaga lor suprafață de 114.500 ha cultivate cu grâu, o recoltă medie de peste 2.000 kg la ha.; din acestea, un număr de 39 gospodării de stat au realizat în medie peste 2.500 kg grâu la hectar. Un număr important de gospodării agricole colective au obținut, de asemenea, recolte bune.

Experiența anului 1960 a dovedit importanța hotărâtoare a executării arăturilor adânci și însemnării făcute la timp, a folosirii semințelor selecționate de înaltă productivitate și a aplicării îngrășămintelor naturale și minerale pe suprafețe tot mai mari.

Comitetele regionale de partid, Ministerul Agriculturii și comitetele executive ale sfaturilor populare trebuie să mobilizeze cadrele tehnice, pe toți oamenii muncii din agricultură pentru aplicarea întregului complex de măsuri agrotehnice, diferențiat după condiții specifice ale fiecărei zone și în primul rând pentru executarea arăturilor adânci și folosirea întregii cantități de îngrășăminte naturale.

O atenție deosebită trebuie acordată îmbunătățirii muncii S.M.T.-urilor pentru executarea arăturilor la adâncimea corespunzătoare soluțiilor și culturilor.

Trebuie pns capăt cu toată hotărârea deficiențelor semnalate în mai toate regiunile țării în legătură cu calitatea slabă a lucrărilor efectuate de S.M.T.-uri, care, în goana după cât mai mulți hantri, fac arături superficiale, lasă la capătul terenurilor porțiuni goale nelucrate care aduc însemnate pagube economiei. Munca S.M.T.-urilor trebuie apreciată după calitatea lucrărilor executate, după producția obținută la hectar pe terenurile lucrate de ele. Actualul sistem de salarizare,

care este legat numai de executarea unui număr cât mai mare de hantri, trebuie îmbunătățit astfel ca la baza veniturilor lucrătorilor din S.M.T. să stea rezultatele obținute în creșterea producției la hectar.

Ca urmare a aplicării hotărârilor plenarei C.C. al P.M.R. din decembrie 1959 cu privire la creșterea animalelor, în primele 9 luni ale acestui an numărul vacilor de lapte a crescut în gospodăriile agricole de stat cu circa 21.000 capete, iar în gospodăriile agricole colective cu peste 100.000. În același timp a sporit contribuția sectorului socialist la formarea fondului de stat la carne, lapte, lină. În 1960, gospodăriile agricole de stat dau la fondul de stat 1.600.000 hl. lapte, cu 600.000 hl. mai mult decât în 1959, iar gospodăriile agricole colective au livrat pînă la 1 octombrie 1960, 1.100.000 hl. lapte, de peste 2 ori mai mult decât în întreg anul 1959.

Este necesar ca în gospodăriile agricole colective să se acorde o și mai mare atenție creșterii efectivului de vaci proprietate obștească, asigurându-se astfel sporirea veniturilor bănești prin folosirea mai intensă a forțelor de muncă în tot cursul anului.

În acest scop este necesară selecționarea și creșterea tineretului bovin bun de prăsilă, de rase superioare și cu producții mari, asigurând totodată și creșterea tineretului bovin inapt reproducției, pentru sporirea producției de carne.

Să dezvoltăm cu toată hotărârea baza furajeră în vederea obținerii unor cantități îndestulătoare de nutrețuri. Vor trebui luate măsuri pentru îngrijirea și gospodărirea mai bună a celor 4 milioane ha. de pășuni și fânețe naturale, care reprezintă o rezervă însemnată pentru creșterea bazei furajere.

Producția porumbului siloz a fost în anul acesta cu 1,5 milioane tone mai mare decât în 1959, dar planul pe 1960 nu a fost pe deplin realizat. Trebuie aplicate cu perseverență indicațiile date de partid cu privire la extinderea culturii și folosirii porumbului siloz, asigurându-se în acest scop mașini pentru recoltare și însilozare.

Gospodăriile agricole de stat și gospodăriile agricole colective trebuie să ia măsuri pentru asigurarea construcțiilor necesare adăpostirii efectivului de animale în continuă creștere, folosind în acest scop experiența acumulată în construirea adăposturilor ieftine și realizabile în termen scurt, utilizând din plin materialele locale, aplicând soluții constructive din cele mai economice, potrivit condițiilor concrete din fiecare regiune și raion.

Pe măsura dezvoltării creșterii animalelor în ferme mari este nevoie să se introducă mecanizarea principalelor procese de producție și în mod deosebit a transportului și pregătirii furajelor, precum și a aprovizionării cu apă. Pentru aceasta să se asigure dotarea acestora cu agregatele necesare.

În ultimii trei ani statul a investit în lucrări de hidroameliorații 860 milioane lei, pentru executarea lucrărilor de îndiguiră și descări pe o suprafață de 215.000 ha. și amenajării pentru irigații pe 135.000 ha. Rezultatele obținute de multe gospodării agricole de stat

și colective dovedesc că lucrările de îmbunătățiri funciare, atunci cînd sînt judicios efectuate și rațional exploatate, reprezintă un mijloc important pentru obținerea de producții mari și constante.

Cu toate că sînt evidente sporurile de producție ce se obțin prin irigarea culturilor, importante suprafețe amenajate nu sînt încă irigate, iar pe alte suprafețe irigarea culturilor se face încă în mod defectuos.

Folosirea nerațională a suprafețelor amenajate pentru irigații, se datorează lipsei de gospodărire din partea unor gospodării agricole de stat, trusturi regionale și organe ale sfaturilor populare, precum și controlului insuficient din partea Ministerului Agriculturii.

În domeniul îmbunătățirilor funciare, eforturile vor trebui concentrate în direcția terminării lucrărilor începute și folosirii raționale a suprafețelor amenajate.

Totodată va trebui asigurată punerea în exploatare a tuturor suprafețelor amenajate pentru irigații și aplicarea unei agrotehnici diferențiate, corespunzătoare culturilor irigate.

Începerea lucrărilor de irigații și descări va trebui să fie aprobată de forurile superioare pe baza proiectelor și studiilor tehnico-economice; la elaborarea acestora trebuie să se țină seama de folosirea complexă și rațională a apelor — în cadrul planului de ansamblu de amenajare a bazinului hidrografic — și de asigurarea la culturile irigate a unor producții sporite și la un preț de cost redus față de culturile neirigate, care constituie criteriile fundamentale pentru aprobarea lucrărilor.

Va trebui să se extindă experiența câștigată în irigarea culturilor, să fie pregătite un număr suficient de cadre superioare și medii, pentru utilizarea în condiții optime a lucrărilor de îmbunătățiri funciare și pentru agrotehnica culturilor irigate.

Tovarăși,

Dezvoltarea economiei naționale determină creșterea traficului total de mărfuri cu mijloace de deservire generală cu peste 8 la sută în 1961, față de realizările preliminate din 1960.

În anul viitor se va continua modernizarea tracțiunii trenurilor prin înzestrarea căilor ferate cu încă 12 locomotive Diesel electrice de 2100 C.P. și vor începe lucrările de electrificare a liniei București-Brasov; parcul de vagoane marfă al căilor ferate va fi dotat cu 3100 vagoane noi, moderne.

Parcul transporturilor publice auto va fi înzestrat cu peste 4100 autocamioane.

Va fi continuată acțiunea de modernizare a drumurilor; organizațiile de construcții vor trebui să reducă în continuare prețul de cost și să îmbunătățească calitatea lor.

Se va dezvolta capacitatea porturilor prin dotarea acestora cu macarale și alte utilaje mecanice de mare productivitate. Flota maritimă va fi sporită cu 8 nave noi, avînd un total de 46.000 tone, iar flota fluvială cu 29 vase, cu o capacitate de 29.000 tone.

Sporirea volumului de investiții

Acumulările sporite ale economiei fac posibil ca, în 1961, volumul investițiilor din fondurile statului să se ridice la 27,9 miliarde lei, ceea ce reprezintă o creștere de 24 la sută față de volumul ce se va realiza în 1960.

Investițiile prevăzute în proiectul planului pe anul 1961 asigură — atît prin volumul lor, cît și prin repartitia pe ramuri — necesitățile de dezvoltare, proporțională, a economiei naționale.

Din totalul investițiilor, industria va primi 15,6 miliarde lei, cu 26 la sută mai mult decât în 1960, din care aproape o treime sînt destinate industriei energice și a combustibilului, peste 24 la sută industriei metalurgice și construcțiilor de mașini, 20 la sută industriei chimice, celulozei și hîrtiei și 7,6 la sută pentru exploatarea forestieră și industria prelucrării lemnului.

În anul 1961 vor intra în funcțiune 26 întreprinderi și 34 secții noi, iar 96 de întreprinderi și secții vor fi dezvoltate și reutilitate.

Investițiile alocate agriculturii, din fondurile statului, vor crește cu 20 la sută, pentru dezvoltarea și modernizarea transporturilor și a telecomunicațiilor cu 27 la sută, iar fondurile de investiții alocate pentru acțiunile sociale, culturale și științifice cu 18,6 la sută.

Pentru anul 1961, proiectul de plan prevede punerea în funcțiune de fonduri fixe într-un volum total de 25,5 miliarde lei.

Punerea în funcțiune a obiectivelor la termenele planificate este cel mai important indicator al planului de investiții. În acest scop, ministerele trebuie să ia măsuri pentru asigurarea la timp a proiectelor, a aprovizionării șantierei cu materiale și utilaje de construcții, pentru procurarea din timp a mașinilor și instalațiilor necesare punerii în producție și pregătirea cadrelor pentru noile întreprinderi.

Desfășurarea normală a lucrărilor pe șantiere este uneori stînjinită de lipsa proiectelor; trebuie luate măsuri pentru îmbunătățirea activității institutelor de proiectare prin folosirea mai judicioasă a documentației tehnice existente, simplificarea și reducerea duratei de elaborare a proiectelor. Proiectele trebuie supuse, înainte de a fi prezentate spre aprobare forurilor superioare, unei analize aprofundate, îndeosebi în legătură cu nivelul tehnic, capacitatea, soluțiile constructive, economicitatea producției propuse și variantele de amplasare.

Realizarea volumului sporit de investiții și construcții impune o folosire mai rațională a proiectanților cu pregătire superioară astfel încît cunoștințele și experiența a-

cestora să fie valorificată din plin în munca de concepție și îndrumare.

Conducerea ministerelor și comitetele executive ale sfaturilor populare trebuie să îndrumeze activitatea institutelor de proiectare și a consiliilor tehnico-științifice, întărind aceste organe cu cadre care au cea mai înaltă pregătire profesională în ramurile respective, în scopul adoptării, la întocmirea proiectelor, a celor mai raționale soluții tehnice și economice.

Planul de comerț exterior prevede pentru anul 1961 o creștere a schimburilor comerciale cu circa 11 la sută față de 1960.

Exportul pe anul viitor se caracterizează printr-o structură îmbunătățită, asigurînd astfel o valorificare superioară a resurselor noastre destinate exportului. Crește exportul de mașini și utilaje cu 31 la sută, de produse ale industriei chimice cu 35 la sută, ale industriei lemnului cu 13 la sută, ale industriei alimentare cu 7 la sută, în special pe seama produselor prelucrate.

Cresc cu 11 la sută importurile de instalații, utilaje și mașini de mare tehnicitate, necesare dotării industriei noastre cu tehnica nouă și cu 10 la sută importurile de materii prime și materiale.

În actualele condiții, cînd țara noastră dispune de mai multe și mai variate resurse pentru export, în sortimente mai bogate și de o calitate mai bună, Ministerul Comerțului trebuie să intensifice prospectarea piețelor externe în vederea lărgirii schimburilor comerciale.

Este necesar să fie întărit controlul de calitate și recepție a mărfurilor destinate exportului, alînd din partea conducerii tehnice a întreprinderilor producătoare, cît și din partea întreprinderilor de comerț exterior. Produsele pe care le exportăm să oglindescă posibilitățile și nivelul tehnic de care dispune țara noastră.

Se impune mai multă atenție pentru problema rentabilității produselor la export. Pentru a se obține rezultate economice favorabile în operațiunile de comerț exterior, este necesar ca ministerele și întreprinderile să cunoască și să se preocupe îndeaproape de reducerea costului produselor, astfel încît să se realizeze un curs de revenire al valutei cît mai scăzut la mărfurile ce se exportă și creșterea continuă a rentabilității acestora.

Creșterea volumului comerțului exterior face necesar ca Ministerul Comerțului să întărească agențiile economice din străinătate cu tehnicieni și economiști competenți și să acorde mai multă atenție instruirii și pregătirii cadrelor din exterior.

Pentru creșterea acumulărilor, pentru ridicarea continuă a nivelului de trai al oamenilor muncii

Tovarăși,

Planul financiar pe 1961 prevede mijloace bănești într-un volum care asigură finanțarea integrală a sarcinilor de dezvoltare a economiei naționale pe anul viitor. Cea mai importantă contribuție în acoperirea financiară a nevoilor economiei o au acumulările date de întreprinderile socialiste de stat, care cresc de la 48 la sută din totalul veniturilor în 1960, la aproape 51 la sută în 1961, ajungînd la suma de peste 38 miliarde lei.

Creșterea neconținută a investițiilor și a altor acțiuni economice ale statului nostru cere ca organele de partid și de stat să dea toată atenția realizării și depășirii acumulărilor.

Ca fapt pozitiv în această direcție este de subliniat că, datorită unei preocupări serioase și a unor eforturi sistematice, a crescut rentabilitatea întreprinderilor. Astfel, unitățile Ministerului Economiei Forestiere, față de sarcina de reducere a prețului de cost în primele 8 luni ale anului cu 180 milioane, au realizat o reducere de 241 milioane lei, ceea ce arată marile rezerve existente încă în economia națională.

Este necesar ca ministerele și întreprinderile să se ocupe și mai in-

tens de descoperirea și valorificarea acestor rezerve, de creșterea continuă a rentabilității întreprinderilor.

Aducerea în circuitul economiei a valorilor materiale imobilizate încă în stocuri supranormative constituie o sursă importantă pentru realizarea unei producții suplimentare și a unui volum sporit de investiții. Cît de importantă este această sarcină se vede din faptul că, la mijlocul anului 1960, stocurile supranormative din întreaga economie însumau circa 3 miliarde lei. În vederea valorificării stocurilor supranormative existente și înlăturării cauzelor care generează formarea acestora, conducerile ministerelor și întreprinderilor, precum și comitetele executive ale sfaturilor populare trebuie să ia măsuri hotărîte pentru a asigura corelarea operativă a aprovizionării cu sarcinile de producție, fabricarea numai de produse care au desfacerea asigurată, întărirea simțului de răspundere la emiterea comenzilor și intensificarea controlului asupra calității producției.

Este necesar să fie îmbunătățită reglementarea privind valorificarea stocurilor supranormative, astfel în-

(Continuare în pag. 4-a)

Expunerea tovarășului Gh. Gheorghiu-Dej

(Urmare din pag. 3-a)

cît aducerea acestora în circuitul economic să se facă mult mai operativ. Ministerul Finanțelor, Banca de Stat, Banca de Investiții și Banca Agricolă trebuie să intensifice controlul pentru identificarea și valorificarea stocurilor supranormative și prevenirea formării de noi stocuri.

Dezvoltarea în ritm susținut a ramurilor producției materiale se reflectă în sporirea veniturilor naționale, care se prevede să crească în 1961 cu aproximativ 15 la sută față de 1960. Aceasta creează noi posibilități de a se asigura, paralel cu lărgirea continuă a producției, creșterea sistematică a nivelului de trai al celor ce muncesc.

Odată cu creșterea productivității muncii, numărul salariaților din economie va crește în anul viitor cu peste 200 mii. Veniturile bănești ale oamenilor muncii provenite din salarii vor fi cu aproape 11 la sută mai mari decît în 1960. În ce privește tărînimea, se prevede ca veniturile ei bănești provenite din vânzările de produse agricole către stat să crească în anul următor cu peste 1 miliard lei.

Corespunzător cu sporirea puterii de cumpărare a oamenilor muncii, comerțul socialist va desface populației un volum de mărfuri cu aproape 15 la sută mai mare decît în 1960; va sporii, de asemenea, cu 10 la sută volumul serviciilor prestate populației.

Congresul partidului nostru a subliniat importanța pregătirii cadrelor calificate de toate gradele, necesitatea extinderii și îmbunătățirii școlarizării. Numărul studenților din anul I, la cursurile de zi, crește cu peste 7.000 față de anul trecut. Pentru a se asigura condiții mai bune de activitate învățămîntului superior, anul viitor vor fi date în folosință săli de cursuri, laboratoare, etc., în suprafață totală de peste 36.000 m.p.; va începe construcția Institutului Politehnic din București. Se vor construi cîmămine studențești cu aproape 11.000 locuri și cantine pentru circa 12.500 de studenți. Capacitatea școlilor de cultură generală va crește cu încă 3.200 săli de clasă, lărgindu-se în continuare și capacitatea școlilor profesionale și tehnice. Volumul investițiilor pentru necesitățile dezvoltării învățămîntului va fi în 1961 de 429 milioane lei, ceea ce reprezintă o creștere de 42 la sută față de 1960.

Se va lărgi baza tehnico-materială necesară activității culturale, prin punerea în funcțiune a încă 22 cinematografe, cu o capacitate de 14.000 locuri, înființarea în mediul rural a încă 640 cinematografe sătești, instalarea a două posturi noi de radio, construirea unei stații de televiziune.

Pentru îmbunătățirea ocrotirii sănătății oamenilor muncii se vor da în funcțiune 20 de policlinici raionale și orașenești și noi capacități în spitalele din diferite orașe și centre muncitorești.

Fonduri cu 13 la sută mai mari decît cele din 1960 vor fi alocate gospodăriei comunale, îndeosebi pentru lucrările de alimentare cu apă și canalizare în orașe. Astfel, în anul 1961 se vor construi încă circa 320 km. conducte de distribuție apei și se va extinde rețeaua de canalizare cu 140 km.

În continuarea eforturilor pentru îmbunătățirea condițiilor de locuit ale oamenilor muncii, în 1961 va fi construită și dată în folosință o suprafață locuibilă de 1,1 milioane m.p., corespunzătoare cu circa 37.000 de apartamente, ceea ce reprezintă o creștere de peste 20 la sută față de rezultatele anului în curs.

Pentru asigurarea îndeplinirii acestei sarcini, vor trebui eliminate lipsurile care s-au manifestat în 1960. Vor trebui stabilite din timp amplasamentele noilor construcții și asigurate proiectele, folosind cele mai reușite și economicoase proiecte tip.

În ultimii ani s-au ridicat multe clădiri frumoase, care au fost construite într-un ritm rapid și care se bucură de aprecierea meritată a oamenilor muncii. Cu toate acestea, mai sînt încă deficiențe îndeosebi la calitatea finisajelor și a instalațiilor interioare. Trebuie pornit cu toată hotărîrea la îmbunătățirea substanțială a calității finisajelor și a lucrărilor de instalații din lo-

cuințe, pentru a construi apartamente durabile, frumoase și confortabile. Pentru realizarea acestor sarcini, întreprinderile producătoare de materiale de instalații și finisaj, de simplărie de binale să treacă grabnic la îmbunătățirea calității și lărgirea sortimentului acestor materiale. Întreprinderile de construcții trebuie să organizeze școli de pregătire a muncitorilor și tehnicienilor în toate specialitățile lucrărilor de instalații și de finisaj, care să dispună de ateliere proprii de însușire a cunoștințelor profesionale, organizînd în același timp practica elevilor pe șantiere. Trebuie îmbunătățit sistemul de salarizare a muncitorilor instalatori și finisori de pe șantierele de construcții, pentru a crește conținerarea lor în executarea lucrărilor de calitate superioară.

Organele locale de partid și comitetele executive ale sfaturilor populare trebuie să asigure folosirea chibzuită a fondurilor pentru construcția de locuințe, urmărind realizarea și predarea în termen a noilor apartamente, să acorde totodată grija necesară problemelor legate de calitatea construcțiilor, în așa fel încît, în 1961, să se construiască cu mijloace echivalente locuințe mai bune, mai confortabile.

Acestea sînt, tovarăși, prevederile de bază ale proiectului de plan de dezvoltare a economiei naționale pe 1961.

Trebuie apreciat ca un rezultat pozitiv al activității noastre de planificare faptul că, pe baza direcțivelor și hotărîrilor Biroului Politic, Comitetului de Stat al Planificării, ministerele, comitetele executive ale sfaturilor populare și întreprinderile au pregătit proiectul de plan în mai bune condiții și cu 3 luni înainte de începerea anului.

Cu prilejul trimerii planurilor la întreprinderi, comitetele regionale de partid au organizat ședințe de lucru pe ramuri de producție, cu participarea miniștrilor, miniștrilor adjuncți, a secretarilor generali, directorilor generali, directorilor și a altor cadre din C. S. P. și ministere, conduceri întreprinderilor, a organizațiilor de partid, sindicale și de U.T.M., unde s-au analizat realizările planului pe primele 9 luni ale anului 1960 și s-au dezbătut sarcinile de plan pe 1961, scoțindu-se în evidență noi rezerve în creșterea producției, a productivității muncii și realizării de economii.

În prezent, în cadrul întreprinderilor, planul se defalcă pe secții, secloare și ateliere, urmînd ca, după plenară, planul fiecărei întreprinderi să fie dezbătut cu toți muncitorii, inginerii și tehnicienii.

Cunoașterea de către ministere și întreprinderi a sarcinilor de plan pe 1961, cu 3 luni înainte de începerea anului, trebuie să fie folosită din plin pentru luarea tuturor măsurilor tehnice, organizatorice și economice care să asigure încă din primele zile ale anului desfășurarea în ritm susținut a producției. Precizarea sarcinilor ce revin întreprinderilor, secțiilor, serviciilor și atelierelor, elaborarea materialelor tehnico-documentare, încheierea contractelor economice pentru aprovizionarea întreprinderilor și desfacerea producției, stabilirea caracteristicilor mașinilor și utilajelor ce se vor fabrica în țară și a celor ce se vor aduce din import, întocmirea graficelor de elaborare a proiectelor pentru investiții și reparații capitale, recrutarea și pregătirea cadrelor necesare realizării planului trebuie să asigure desfășurarea ritmică a activității întregii economii naționale.

Va trebui să se întocmească în mod amănunțit planurile de cooperare între întreprinderi care colaborează la realizarea unor produse complexe, stabilindu-se pentru fiecare sarcinile cantitative, calitative și graficele de livrare.

Ansamblul de măsuri organizatorice care trebuie luate pînă la începerea noului an vor trebui să asigure o cunoaștere precisă a sarcinilor în fiecare întreprindere o mai mare stabilitate a indicatorilor planului de stat, evitîndu-se schimbările sarcinilor de plan și perturbarea desfășurării ritmice a activității de producție.

Planul de beneficii din activitatea de bază a unităților economice trebuie să fie în concordanță cu

planul de producție și cu planul de reducere a cheltuielilor de producție. Pentru aceasta este necesar să se asigure ca planul financiar al fiecărei întreprinderi economice pe anul 1961 să fie definitivat pînă la sfîrșitul acestui an.

Ministerul Finanțelor, ministerele și comitetele executive ale sfaturilor populare să asigure corelarea beneficiilor cu indicatorii economici din planul de stat, iar, după aprobarea planurilor financiare, să urmărească respectarea acestei corelații pe tot parcursul îndeplinirii planului.

Tovarăși, Îndeplinirea planului pe anul 1961 cere îmbunătățirea în continuare a muncii ministerelor, organelor economice centrale, comitetelor executive ale sfaturilor populare, conducerilor întreprinderilor și ale tuturor unităților economice.

Organele și organizațiile de partid trebuie să desfășoare o intensă muncă politică și organizatorică de mobilizare a oamenilor muncii pentru îndeplinirea planului de producție, creșterea productivității muncii, reducerea prețului de cost, îmbunătățirea calității produselor, intrarea în producție la termenele prevăzute a construcțiilor și introducerea în producție a tehnicii noi.

Organele și organizațiile de partid din întreprinderile noastre au acumulat o experiență bogată în conducerea luptei pentru productivitate mai înaltă, pentru reducerea continuă a prețului de cost, pentru descoperirea și valorificarea rezervelor interne ale producției. Importantele angajamente luate de oamenii muncii, rezultatele obținute în realizarea lor au arătat clar în ultimii ani ce mare forță constituie inițiativa și spiritul gospodăresc, izvorite din conștiința socialistă a celor ce muncesc. Trebuie ca experiența prețioasă a organizațiilor de partid în mobilizarea energiei creatoare a oamenilor muncii, în analiza temeinică a posibilităților concrete ale fiecărui loc de muncă, să fie generalizată în scopul îndeplinirii în cele mai bune condiții a planului pe 1961.

Organele de partid, sindicale și de U.T.M., conducerile întreprinderilor trebuie să se ocupe mai temeinic și să acorde o atenție mai mare problemelor de planificare și defalcare a planurilor, problemelor financiare, de cooperare între întreprinderi, luînd măsuri pentru înlăturarea lipsurilor care mai există, asigurînd o conducere mai calificată a economiei.

Sintem încredințați că, sub conducerea partidului, care va împlini anul viitor 40 de ani de viață și de luptă pentru fericirea celor ce muncesc, oamenii muncii vor asigura îndeplinirea planului de dezvoltare a economiei naționale pe 1961, vor obține noi și însemnate succese în lupta pentru înflorirea continuă a patriei noastre.

Cifre grăitoare

În graiul lor lapidar, dar atît de plin de conținut, cifrele arată că în U.R.S.S. planul producției globale a industriei pe primul semestru al anului 1960 a fost îndeplinit în proporție de 104 la sută. Iar în primele opt luni ale anului în curs, în comparație cu perioada corespunzătoare a anului trecut, extracția de gaze a crescut cu 29 la sută, cea de petrol cu 14 la sută, producția de locomotive cu aburi și locomotive Diesel — cu 38 la sută.

Datele publicate în numărul din octombrie al organului Direcției Centrale de Statistică a U.R.S.S. „Vestnik Statistiki” arată că Uniunea Sovietică ocupă primul loc în lume în ce privește extracția cărbunelui și a minereului de fier, fabricarea fesyaturilor de lînă și a zahărului, U.R.S.S. este prima țară în Europa și a doua în lume în ce privește volumul total al producției industriale, precum și în ce privește producția de energie electrică, ciment, tractoare, autocamioane, producția de fontă și oțel.

În primul an și jumătate care a trecut din actualul septenal au fost obținute mari succese în extinderea capacității industriei extractive a minereului de fier. În anul în curs vor intra în funcțiune un număr de capacități noi egal cu cele puse în funcțiune în curs de aproape cinci ani.

Ideile Marelui Octombrie trăiesc și înving

(Urmare din pag. 1-a)

pașnice. Și, cu o industrie înfloritoare, poporul român, sub conducerea înțeleaptă a partidului, pășeste la desăvîșirea construcției socialiste în țara noastră.

Marcînd începutul eliberării omului și omenirii, Marea Revoluție Socialistă din Octombrie a devenit drapelul epocii noastre. Suflul Marelui Octombrie a trezit lumea. Oamenii muncii din toate țările se avîntă cu o nestăvilită energie spre libertate, egalitate și dreptate. S-a ridicat Asia care timp de veacuri a gemut sub jugul colonial. Se ridică Africa, acest ultim bastion al colonialismului. Un vînt proaspăt de libertate și progres bate în America Latină. Înainte de Revoluția din Octombrie peste un miliard de oameni gemeau sub jugul colonialistilor, în prezent sistemul colonial își trăește ultimele zile.

Socialismul a creat condiții dezvoltării libere a vieții de stat naționale, a economiei și culturii tuturor popoarelor. Este oare înfrîmptor faptul că tocmai Uniunea Sovietică a fost aceea care a supus Adunării Generale a O.N.U. decla-

rația cu privire la acordarea independenței tuturor popoarelor și fărîndul lor internațional problema dezarmării generale și totale? Nu este înfrîmptor. Socialismul prin natura lui este împotriva oricărei forme de aspirare națională, este pentru o viață demnă și fericită, neturburată de orgiile războaielor.

Călăuzite de învătătura Marelui Octombrie, popoarele se ridică la luptă conștinse că fericirea este în mîinile lor, că libertatea nu poate fi implorată și că ea trebuie cucerită. Vechiul nu dispăre fără împotrivire, noul nu apare fără luptă. Progresul și reacțiunea, știința și superstițiile, pacea și războiul, libertatea și robia sînt într-o luptă înverșunată. Lumea se schimbă. Se schimbă și oamenii. Omenirea nu va picri în exploziile bombelor cu hidrogen, ea nu este însă nici condamnată la o luptă eternă între forțele progresului și cele ale reacțiunii. Cauza celor mulți va triumfa, iar Octombrie 1917 — prima pagină, primul rînd din istoria omenirii libere — va rămîne pentru totdeauna în amintirea generațiilor.

Schimburi de onoare în cinstea zilei de 7 Noiembrie

I. I. L. „HORIA” ALBA IULIA. În cadrul schimbului de onoare organizat în cinstea zilei de 7 Noiembrie secția sîrmă și-a depășit sarcina de plan cu 72 la sută, secția mecanică cu 30 la sută, tipografia cu 20 la sută și turnătoria cu 18 la sută.

COOPERATIVA DE INCALZĂMINTE „PROGRESUL” din ALBA IULIA. În schimbul de onoare organizat în ziua de 2 noiembrie, muncitorii cooperativi și-au îndeplinit planul de producție în proporție de 101 la sută, făcînd totodată economii de piele, talpă, pînză și alte materiale în valoare de peste 1.300 lei.

SECȚIA L 11 ALBA IULIA. Rezultate însemnate au obținut în schimbul de onoare toți muncitorii

secției, printre cei mai buni fiind lăcătușii cu o depășire de 35 la sută la confecționarea tiparelor pentru măsurarea liniilor și confecționarea de bariere, fierarii cu o depășire de 40 la sută la confecționarea ecliselor de racordare și strungarii cu o depășire de plan de 25 la sută.

COOPERATIVA „MUREȘUL” din ALBA IULIA. În ziua de 2 noiembrie, în schimbul de onoare organizat în cinstea zilei de 7 Noiembrie, muncitorii cooperativi au obținut, de asemenea, rezultate însemnate. De pildă, croitoria Nr. 1 și-a depășit planul de producție cu 20 la sută, zidarii cu 25 la sută, secția confecției țiguri cu 13 la sută și secția rame și oglinzi cu 15 la sută.

Din U. R. S. S. Cea mai mare din lume

Specialiștii ucraineni au terminat elaborarea proiectului unei din cele mai mari secții din lume de producere a lingotierelor, destinate turnării lingourilor de oțel. Prin capacitatea ei anuală de producție de 400.000 tone, ea depășește cu 100.000 tone cea mai mare secție similară din S.U.A.

În patru sectoare ale secției, care ocupă o suprafață de 32.000 m.p. se prevede să se instaleze aproximativ 9.000 tone de diferite utilaje tehnologice nestandardizate.

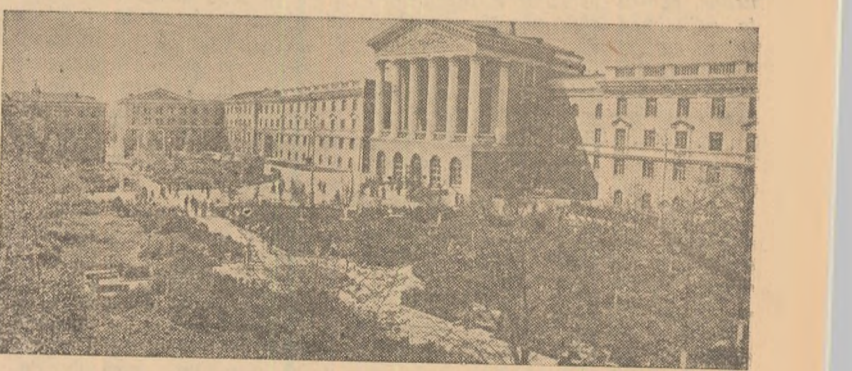
La turnarea lingotierelor se va folosi fontă provenită de la furnale

și nu relopită în cubilouri, cum se procedează în mod obișnuit. Fonta lichidă adusă din secția de furnale va fi păstrată în cupe de decantare de 100 tone. Încălzirea cupe de gaze de cocs va permite menținerea unei temperaturi constante a metalului — de 1.200 grade.

Turnarea în forme și răcirea lor se va realiza pe linii în flux speciale, automatizate. La fiecare 12 minute, de pe aceste benzi vor fi scoase lingotiere finite în greutate de 6 pînă la 20 de tone, în care se pot turna lingouri de 10 pînă la 35 tone.

mai puțină decît Franța, în prezent ea produce cu mult mai multă fontă decît aceste țări luate la ur loc. În ce privește oțelul, U.R.S.S. produce aproape tot atît cît Anglia, R.F. Germană și Franța luate împreună.

Uniunea Sovietică a întrecut Statele Unite și ocupă primul loc în lume în ce privește indicii tehnico-economici ai funcționării utilajului într-o serie de ramuri ale industriei și îndeosebi în siderurgie. În jurnalele sovietice se produce în prezent 30-35 la sută mai multă fontă decît în jurnalele de aceeași capacitate din S.U.A. În ce privește productivitatea laminarelor și cuploarelor Martin, U.R.S.S. a întrecut de asemenea în mod considerabil Statele Unite.



Institutul Politehnic din Mînsk.