

# Cu toate forțele la strânsul recoltei!

În cadrul unităților agricole socialiste din raionul nostru, combinatele au început recoltatul orzului, iar peste câteva zile se va începe din plin și recoltarea grului. În perioada de față deci, paralel cu întreținerea în bune condiții a culturilor prășitoare și strângerea furajelor, toate forțele trebuie mobilizate la recoltat. Există toate condițiile ca lucrările arătate mai sus să fie făcute în termenele stabilite. Lucrătorii din gospodăriile agricole de stat, colectivității și mecanizatorii au dobândit o experiență bogată în această privință. Agricultură raionului nostru dispune astăzi de un număr sporit de tractoare, combine și alte mașini agricole. Este necesară însă o temeinică organizare a muncii pentru folosirea din plin a acestor utilaje în tot timpul bun de lucru.

Datorită sprijinului primit din partea statului, aplicării pe scară tot mai largă a complexului de măsuri agrotehnice, culturile de cereale se prezintă bine și promit un rod bogat în acest an. Recolta pentru care s-a depus alina muncă trebuie să fie strânsă de pe timp în timpul cel mai scurt pentru a se evita pierderile prin scuturare.

Desfășurarea în bune condiții a lucrărilor de recoltare depinde în mare măsură de felul cum este organizată munca în cadrul fiecărei unități agricole socialiste. Și, în cele mai multe unități din raion s-a ținut seama de aceasta. Consiliul agricol raional și conducerea gospodăriilor de stat au luat din vreme o serie de măsuri organizatorice. S-a stabilit ca toate combinele dintr-o unitate să lucreze la un loc în lanurile în care se coc mai repede, pe suprafețele delimitate zilnic. Aceste măsuri au și fost aplicate practic de către gospodăria agricolă de stat din Galda de Jos, care în ziua de 6 iulie a început recoltatul orzului cu 10 combine la un loc. În acest fel, inginerii pot să efectueze un control operativ asupra calității recoltatului, iar defecțiunile ivite pe parcurs pot fi înlăturate mai repede. Grupurile de combine vor avea la dispoziție cîntare și sacii necesari, vor fi însoțite de camioane, remorci și căruțe pentru transportul imediat, din mers, al recoltei, paielei și plevei.

Îndrumate de către organele Consiliului agricol raional, gospodăriile colective, cu sprijinul specialiștilor și-au întocmit planuri de lucru în care și-au prevăzut ce vor recolta cu S.M.T.-ul și ce cu forțele proprii, termenele de executare a lucrărilor, sarcinile ce revin brigăzilor și echipelor. Îndeplinirea acestor planuri trebuie urmărită de la începerea recoltatului, spre a se lua măsuri operative pentru folosirea rațională a utilajelor, scurtarea perioadei de recoltare. Este foarte important ca în această perioadă între stațiunea de mașini și tractoare și unitățile agricole deservite să existe o legătură cit mai strînsă, iar defecțiunile în ce privește utilizarea mijloacelor mecanice să fie înlăturate.

Din experiența anilor trecuți s-a constatat că evitarea pierderilor este condiționată, printre altele, de începerea la timp a recoltatului. În această privință sarcini de mare răspundere revin specialiștilor care lucrează în cadrul unităților agricole. Ei sînt chemați ca în aceste zile, să urmărească permanent stadiul de coacere al cerealelor și, în baza controlului efectuat, să indice momentul începerii secerii și în fiecare tarla. În felul acesta combinatele vor putea fi folosite mai devreme decît în cazul cînd s-ar aștepta coacerea întregii suprafețe cultivate cu cereale. Se va câștiga timp prețios și, bineînțeles, pierderile vor fi minime. Acolo unde nu sînt condiții pentru folosirea combinelor, recoltarea trebuie să înceapă în faza de pîrgă, folosindu-se în acest scop

## Recoltează din plin

În majoritatea unităților agricole socialiste din raionul nostru lanurile de orz s-au copleșit. Ca urmare, în aceste zile s-a început recoltatul în mai multe locuri. La gospodăria colectivă din Ighiu a și fost recoltată întreaga suprafață cultivată cu orz, iar în ziua de 8 iulie a început din plin recoltatul grului pe 42 ha, unde aceasta s-a copleșit mai devreme.

toate mijloacele de care dispun gospodăriile colective. Pe măsură ce se termină recoltatul pe o tarla sau într-o unitate agricolă, mașinile să fie îndrumate operativ acolo unde mai sînt cereale de recoltat.

De asemenea o atenție deosebită se va acorda treierii. Pentru a se evita pierderile, este necesar ca recolta să fie transportată grabinc din cîmp la arii, iar snopii să fie clădiți în șire cu cea mai mare grijă. Pentru aceasta, în timpul cel mai scurt, trebuie amenajate ariile necesare. Arestele să fie amplasate în așa fel încît să se evite transportul snopilor la distanțe prea mari și să înceapă treierii în cel mai scurt timp, astfel încît batozele să funcționeze din plin încă din primele zile.

Paralel cu strîngerea grului și a celorlalte cereale păioase, oamenii muncii din agricultură trebuie să se preocupe cu aceeași grijă și de asigurarea viitoare recolte. Este vorba de executarea din vreme a arăturilor de vară, lucrare care și-a dovedit din plin însemnătatea în lupta pentru sporirea producției la hectar. Pentru executarea din timp a arăturilor, o importanță deosebită are organizarea schimbului doi pe un număr cit mai sporit de tractoare și eliberarea grabnică a terenului de paie prin folosirea cu întreaga capacitate a preselor de balotat, a colectoarelor de paie și a mijloacelor de transport existente. În funcție de situația concretă din fiecare loc, specialiștilor le revine sarcina să indice mecanizatorilor să are în primul rînd terenurile care urmează să fie însămînțate cu culturi furajere sau destinate semănăturilor de toamnă.

Pentru executarea la timp și în cele mai bune condiții a lucrărilor agricole de vară, o sarcină importantă revine organizațiilor de partid care au datoria să exercite un control permanent asupra modului cum se efectuează recoltatul, treierii și aratul, să îndrume consiliile de conducere ale gospodăriilor colective să ia toate măsurile în vederea terminării acestor lucrări în timpul cel mai scurt, astfel ca nici un bob din piinea poporului muncitor să nu se piardă.

**Colectiviști, mecanizatori din G.A.S. și S.M.T., desfășurați larg întrecerea socialistă pentru recoltarea la timp și fără pierderi a cerealelor, folosind întreaga capacitate de lucru a tractoarelor și mașinilor! Executați la un înalt nivel calitativ lucrările de întreținere a culturilor prășitoare, strîngeți cu grijă toate resursele de nutrețuri, însămînțați culturi furajere pentru masă verde și siloz pe suprafețe cit mai mari!**

## Oameni noi în sate renăscute

Călătorul, care s-ar fi abătut cu ani în urmă prin așezările care azi, laolaltă, formează comuna Sintimbru, ar fi înălțit peste tot același tablou sumbru. Case mărunte. Oameni tăcuți, girboviți de povara greutăților. Copii zdrențăroși, cu semnele lipsurilor adînc întipărite pe obrajii lor supți. Și, doar oameni harnici erau și pe atunci prin partea locului. Erau! Numai că hărnicia le era prădată. Din ea își umpleau hambarele citiva avuți în miinile cărora era pămîntul.

Acesta era tabloul anilor regimului burghezo-moșieresc și aici în așezările de pe malul Mureșului.

Despre acest trecut întunecat, oamenii de azi își aduc aminte din ce în ce mai rar. Preocupările, gîndurile lor de viitor, tot mai îndrăznețe, nu le dau răgaz. Și-i firesc să fie așa. S-a schimbat fața satelor, s-au schimbat și oamenii. Nou s-a statornicit peste tot, în hotar, pe uliți, în inimi. Pe pămînturi unite, doima răsună acum a belșug. Ulițele au înlînerit. Numai în ultimii cinci ani au fost ridicate pe raza comunei 357 case noi. La Sintimbru, și apoi la Totoi, s-au întins fire electrice și becuri, s-a scos cu alai lămpile bătrîne. Pe cele patru sate, glasurile a peste 300 de ra-

Biblioteca Centrală  
Regională  
Hunedoara

# Steaua Roșie

ORGAN AL COMITETULUI RAIONAL P.M.R. ȘI AL SFATULUI POPULAR AL RAIONULUI ALBA

ANUL XV, Nr. 770

Vineri, 10 Iulie 1964

4 PAGINI 20 BANI



Prin muncă entuziastă

## Angajamentele

### în întrecerea socialistă prind viață

#### Rezultate de seamă lună de lună

Întregind rezultatele obținute lună de lună, harnicul colectiv de muncitori al întreprinderii de morărit din orașul nostru a încheiat primul semestru al anului cu rezultate de seamă în muncă. Planul producției globale a fost îndeplinit pe această perioadă în proporție de 102,57 la sută, iar cel al producției marfă în raport de 103,12 la sută.

Prin buna întreținere a utilajului, reducerea consumurilor specifice și aplicarea metodelor înaintate de muncă s-a reușit ca productivitatea muncii să crească cu 2,44 la sută în această perioadă, iar prețul de cost să fie redus cu peste 75.000 lei. Totodată harnicul colectiv de muncitori de aici a produs peste plan în

cele 6 luni ale anului în curs peste 354 tone făină albă și 625 tone făină integrală.

O contribuție din cele mai de seamă la obținerea frumoaselor rezultate în muncă au adus-o luna de lună tovarășii Bădilă Ilie, Lipan Stan, Chișbac Vasile, Porcar Cornelia, Andronic Constantin, Bișboacă Ioan și alții.

#### Bilanț la sfîrșit de semestru

Sub îndrumarea permanentă a organizației de partid, colectivul de muncitori al secției Ateliere centrale din orașul nostru a obținut în cursul acestui an, lună de lună, rezultate frumoase în muncă. Astfel fiind, harnicul colectiv de muncitori de aici a încheiat prima jumătate a acestui an cu rezultate din cele mai bune. Planul de producție pe semestrul I al anului în curs a fost realizat în proporție de 105,98 la sută, productivitatea muncii crescînd în această perioadă cu 6,5 la sută.

Totodată colectivul de muncitori de aici a înscris la rubrica economiei peste plan, suma de peste 30.000 lei.

#### Roadele întrecerii

În scopul realizării ritmice a planului, pentru o cit mai bună aprovizionare cu mărfurile și produsele solicitate de cumpărătorii prin unitățile de alimentație publică, colectivul de muncitori din cadrul I.C.R.A. Alba Iulia a desfășurat o însuflețită muncă încă din primele zile ale anului. Și bilanțul încheiat pe primele 6 luni ale anului în curs exprimă întrutotul strădania colectivului de aici, planul de desfacere pe această perioadă fiind realizat în proporție de 104,99 la sută.

O contribuție de seamă la frumoasele rezultate obținute au adus-o tovarășii Drăgan Eugen, Avram Petru, Hațegan Nicolae, Rusu Gheorghe, Groza Simion, Muntean Romulus, Popa Ravente și alții.



De câteva zile mecanizatorii și lucrătorii din gospodăriile agricole de stat din raion, colectivității, au intrat în una din cele mai importante campanii ale anului — campania de strîngerea recoltei bogate de cereale.

**ÎN CLIȘEU:** Recoltatul orzului cu combinele la gospodăria agricolă de stat din Galda de Jos, gospodărie care a început prima pe raion această lucrare.

## Lucrările de întreținerea culturilor la timp și de calitate!

### Cu toate forțele

În aceste zile, la gospodăria colectivă din Cricău, ea de altfel, în majoritatea unităților agricole socialiste din raionul nostru, se desfășoară o însuflețită muncă la întreținerea culturilor prășitoare.

Mobilizate de către organizația de partid și folosind din plin timpul bun de lucru, colectivității din Cricău dau zor să termine prașila a II-a la porumb. Pînă la data de 8 iulie ei au și executat această lucrare pe suprafața de peste 330 ha din cele 370 ha cultivate cu porumb. Calitatea lucrărilor și ritmul intens în care se execută aceste lucrări dovedește preocuparea colectivității pentru obținerea de producții sporite la hectar.

#### Prașila a II-a trebuie urgentată

Cu toate că timpul este destul de înaintat, la unele gospodării colective ca cele din Berghin, Totoi, Straja, Stremț și altele, prașila a II-a la porumb este încă mult rămasă în urmă. De exemplu la Ber-

Bucur Rudolf a văzut de ea tînește. Cei peste 60 de ani pe care-i are nu i-au fost nicidecum piedică. A stat pe îndelete de vorbă cu Polhac Ioan, cu Viciu Maria, Hentea Ioan, Barna Maria, Cunțan Ana, cu toți alegătorii. Și, le-a fost mereu exemplu și îndemn și la lucrările de înfrumusețare a circumscripției, la îndeplinirea obligațiilor cetățenești, ca și la construirea școlii celei noi din Sintimbru unde și copiii coșlărenilor își vor afla locul.

(Continuare în pag. 4-a)

#### Virsta nu-i o piedică

Printre cetățenii circumscripției electorale nr. 15 Coșlariu, tovarășul Bucur Rudolf ocupă locul întâi. Oamenii de aici îi rostesc cu respect numele, îi cinstesc anii și strădania. E deputatul nostru — spun unii. E omul la care oricînd găsești un sfat bun — se grăbesc să adauge alții.

Și au dreptate oamenii exprimîndu-se astfel. Ales deputat, de a fost treabă grea sau ușoară, tovarășul



Paralel cu lucrările de întreținere, la G.A.C. Oarda de Jos se recoltăză cartofii de vară, vederea reînsămînțării terenului.

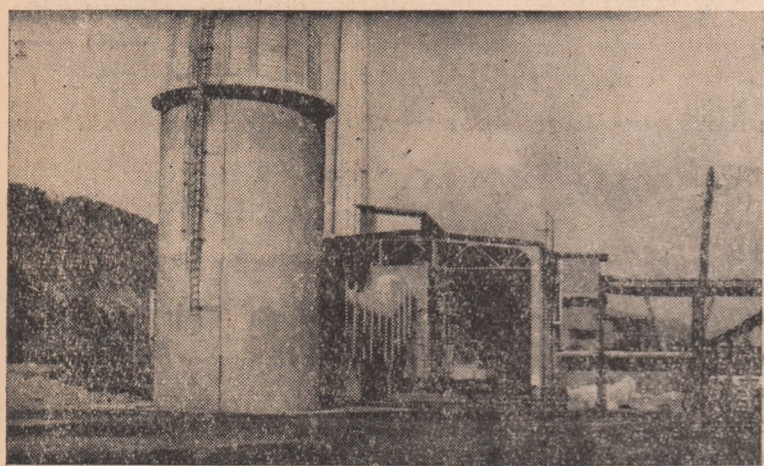
(Continuare în pag. 3-a)





# U.C.M. ZLATNA

in anii PUTERII POPULARE



## Urcuş în măreţia anilor

Cufundată în negura vremii, istoria Uzinei chimico-metalurgice din Zlatna își are cuprinse în paginile sale fapte a căror amintire interesează, dar în același timp și zguduie. Pare poate pentru oricine curios faptul că, așa cum era ea în trecut, primitivă, uzina numără totuși 217 ani și este o perpetuare a vechilor așezăminte de pe timpul romanilor. Timpul este fără discuție mult și cu toate acestea uzina a rămas secole — mică și primitivă, în care toate operațiile se făceau cu eforturi supraomenești în schimbul unui salariu de mizerie. Este de altfel explicabilă revolta muncitorilor de aici, care nemai putând îndura nevoile și sărăcia au distrus în 1848 toate instalațiile. După doi ani uzina este din nou reconstruită, păstrându-și însă aceeași față de inapoiere. De altfel, cu puține modificări, ea continuă să rămână aproape timp de o sută de ani aceeași uzină primitivă, în care capitaliștii nu învesteau nimic pentru a ușura munca oamenilor.

Adevărata viață a uzinei începe abia în anii puterii populare, după înfăptuirea mărețului act al naționalizării. Odată cu această istorică zi, Uzina chimico-metalurgică Zlatna începe să aibă o viață proprie, în luptă pentru traducerea în viață a sarcinilor trasate de partid și guvern. Așa de pildă, valoarea producției globale în anul 1964, reprezintă o creștere de 758,6 la sută față de cea din 1948, iar producția marfă de 772,2 la sută. Producția la sortimentul de bază crește în 1964 cu 4.774 la sută, la sortimentul chimic principal cu 1.997,6 la sută etc. Asemenea creșteri au fost înregistrate la toate celelalte produse. Ca urmare a extinderii mecanizării productivitatea muncii a crescut cu 400 la sută față de 1948.

Ne aflăm la jumătatea penultimului an al șezenalului și în pragul sărbătoririi a două decenii de la eliberarea patriei. În cinstea glorioasei aniversări colectivul nostru de muncă desfășoară cu avânt întrecerea socialistă pentru noi succese, manifestându-și dorința fierbințe de a-și pune întreaga capacitate în slujba desăvârșirii construcției socialiste și a traducerii în viață a hotărârilor celui de al III-lea Congres al P.M.R.

co-metalurgică Zlatna, ca urmare a investițiilor acordate de partid și guvern, a rămas o uzină bătrână doar în tradiții. Este însă tot mai tânără în ceea ce privește halele, instalațiile și agregatele. Odată cu lucrările de modernizare, de reconstrucție se poate spune, a rămas de domeniul trecutului și munca fizică istovitoare ce se făcea în condiții deosebit de grele, ca urmare a aerului viciat de gaze nocive. Azi altele sînt condițiile de muncă, alta este viața muncitorilor noștri.

Fabricile de acid sulfuric, hală la granularii și noul sector metalurgic în totalitatea lui, precum și alte înfăptuiri, situează uzina noastră în rîndul uzinelor moderne, demne de anii puterii populare. În noile condiții create muncitorii, inginerii și tehnicienii noștri, alături de întregul popor român, au obținut an de an, sub conducerea comitetului de partid, succese tot mai semnate, aducându-și astfel întreaga contribuție la desăvîrșirea construcției socialiste în patria noastră.

Citeva cifre ilustrează pe deplin, nu numai dezvoltarea uzinei în anii regimului nostru democrat popular, ci și dragostea și entuziasmul cu care întregul colectiv a luptat și luptă pentru traducerea în viață a sarcinilor trasate de partid și guvern. Așa de pildă, valoarea producției globale în anul 1964, reprezintă o creștere de 758,6 la sută față de cea din 1948, iar producția marfă de 772,2 la sută. Producția la sortimentul de bază crește în 1964 cu 4.774 la sută, la sortimentul chimic principal cu 1.997,6 la sută etc. Asemenea creșteri au fost înregistrate la toate celelalte produse. Ca urmare a extinderii mecanizării productivitatea muncii a crescut cu 400 la sută față de 1948.

Ne aflăm la jumătatea penultimului an al șezenalului și în pragul sărbătoririi a două decenii de la eliberarea patriei. În cinstea glorioasei aniversări colectivul nostru de muncă desfășoară cu avânt întrecerea socialistă pentru noi succese, manifestându-și dorința fierbințe de a-și pune întreaga capacitate în slujba desăvîrșirii construcției socialiste și a traducerii în viață a hotărârilor celui de al III-lea Congres al P.M.R.

Ing. Emil MOHAI  
director U.C.M. Zlatna



## INIMA FIERBINTE A UZINEI

Pe masa de lucru stau și azi noapte câteva probleme cărora rezolvarea au găsit-o oamenii noștri, acești oameni minunați care au crescut odată cu uzina în anii vieții noastre noi și știu să ia pieptul greutăților, să le învingă. Imi amintesc ca și acum. În plină zi de lucru, producția era pusă-n pericol. Cuptorul era în situația de prăbușirea boltei. Trebuia salvată materia primă, în primul rînd. Și comunistii nu s-au dat înapoi. Infruntînd căldura metalului topit, comunistul Alexandru Dominic cu întreg sectorul de întreținere a muncii cu eroism, astfel că nimic nu s-a irosit.

Am pornit de la acest fapt, pentru noi obișnuit, spre a reflecta, în câteva rînduri, înalta recunoștință a oamenilor pentru viața nouă ce o trăim, conștiința înaltă a omului crescut și educat de partid, mindria datoriei împlinite. După ce comunistii Furnea Traian și Tomoș Lușiu s-au întors de la Alba Iulia după o noapte de muncă eroică pentru salvarea a 100 tone de produse aflate în pericol din cauza unei spărturi la vagonul cisternă, s-au prezentat la comitetul de partid și îmbujorați de bucuria datoriei împlinite au raportat că sarcina a fost îndeplinită. Și astfel de fapte pornite din conștiința omului nou nu sînt cituși de pușin izolate. Nu! Uzina noastră își trăiește efervescența muncii, prin acești oameni entuziaști, slujitorii de nădejde ai cau-

zei partidului. Ei sînt de fapt inima fierbinte a uzinei.

Acum cînd ne pregătăm de sărbătorirea a două decenii de viață nouă entuziasmul, hotărîrea de a da patriei mai multe produse, mai bune și la un preț de cost cît mai redus, în frunte cu comunistii, întregul colectiv știe să-și respecte cuvîntul dat. La finele primului semestru, muncitorii, inginerii și tehnicienii uzinei noastre au raportat că planul pe primele 6 luni din acest an a fost îndeplinit la producția globală în proporție de 106,9 la sută, iar la producția marfă în proporție de 107,2 la sută. Productivitatea muncii a crescut cu 6,9 la sută peste sarcina planificată, iar valoarea economiilor, față de prevederea inițială, este pe 5 luni de 1.269.000. Lună de lună, drept urmare a hărniciei, peste 300 muncitori, ingineri și tehnicieni sînt declarați evidențiați în întrecerea socialistă, iar peste o sută candidați la insigne de „Fruntaș în întrecerea socialistă”. Numele lor? E greu de înșiruit. Dar totuși uzina noastră se mîndrește cu comunistii ca Nistor Petru, prim topitor, Balași Iosif zidar șamotor, Avram Nicolae prim topitor, Zaharie Ștefan, mecanic, Nistor Sabin, operator chimist și mulți alții, pe a căror piept, drept răsplătă a hărniciei, strălucește insigna de „Fruntaș în întrecerea socialistă”.

Vasile GHEORGHE  
secretarul comitetului de partid  
U.C.M. Zlatna

## Ferestre deschise spre viitor

Privită în perspectiva anilor, Uzina chimico-metalurgică din Zlatna se conturează tot mai puternic ca o uzină modernă, cu capacități de producție tot mai sporite, o uzină care prin importanța economică pe care o are, devine unul din cele mai importante obiective industriale ale raionului.

Dacă în ultimii ani aici la Uzina chimico-metalurgică din Zlatna s-au realizat obiective deosebit de importante, linii tehnologice noi cu un înalt grad de mecanizare, apoi viitorul apropiat va completa și mai mult aspectul de azi al uzinei. Anul 1965 va constitui pentru întregul nostru colectiv de muncă, bucuria unei noi și importante realizări. În afara lucrărilor de mică mecanizare care s-au început și se desfășoară în întreaga uzină, se începe lucrarea de recondiționare și modernizare a noii fabrici de sulfat de cupru. În acest scop uzina noastră a întocmit întreaga documentație și proiectele necesare, avizându-ni-se în scopul începerii și terminării lucrării și investițiile necesare. Noua instalație ce va fi construită va fi în întregime mecanizată și parțial

procesul tehnologic automatizat.

Prin construirea și darea în funcțiune a noii fabrici se realizează mecanizarea tuturor operațiilor, ceea ce va duce în primul rînd la creșterea considerabilă a productivității muncii, la reducerea la minimum a efortului fizic al muncitorilor și la reducerea continuă a prețului de cost al produselor.

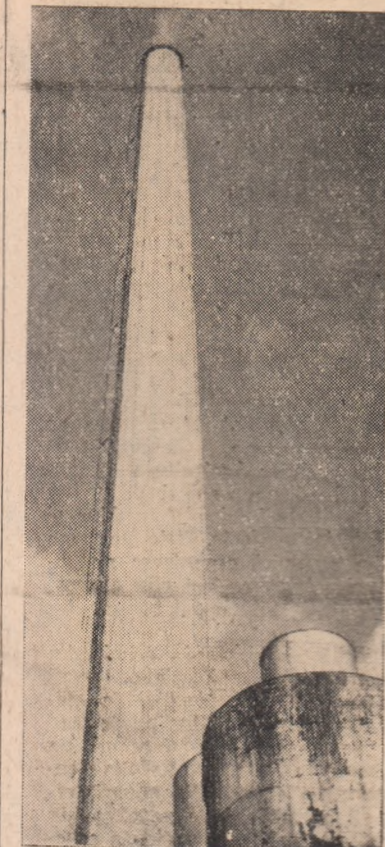
În cadrul uzinei sînt, de asemenea, în perspectivă de construcție sectorul de întreținere, format din ateliere spațioase, care vor fi dotate cu utilaj modern, ceea ce va asigura condiții din cele mai bune de muncă pentru întreținerea utilajului uzinei. De altfel, parte din lucrările de mai sus au și început.

Este o dovadă în plus a grijii pe care partidul și guvernul o are pentru industrializarea socialistă a patriei, o dovadă în plus a justiției politice a partidului nostru în ce privește ridicarea industrială a regiunilor și raioanelor rămase în urmă.

Aurel FOROSIGAN  
Ing. șef la U.C.M. Zlatna

## Rînduri despre o nouă viață

Cu ani în urmă, cînd la noi în țară stăpînea burghezia, uzina noastră arăta asemenea unui mic atelier primitiv, în care oamenii munceau pe nemăsurate în schimbul unui salariu de mizerie. Atunci cînd exploatarea te vedea că, din cauza bolilor profesionale sau a condițiilor de muncă și de trai, nu mai puteai munci gîse rezolvarea pe loc. Te



Cutezantă...

## Scurt interviu

În aceste zile de plină vară, aici la Uzinele chimico-metalurgice din Zlatna au sosit oaspeți cu care oamenii uzinei s-au obișnuit în ultimii ani. Din facultăți au venit aici spre a îmbina învățătura cu munca practică un grup de studenți. Am cerut studentei Ioana Ghenea din anul IV a facultății de metalurgie neferoasă din București câteva păreri despre uzină, despre munca entuziastă a acestui harnic colectiv.

Ce părere aveți despre uzină, despre procesul tehnologic de aici?

Sînt deosebit de impresionată, deși nu am multe zile de cînd sînt în uzină. Este una dintre cele mai moderne uzine din țară, cu un înalt grad de mecanizare. Am văzut aici o secție metalurgică despre care nu pot spune decît cuvinte de admirație.

Cum sînteți sprijiniți în perioada de practică și ce impresii aveți despre colectivul uzinei?

La această întrebare nu pot răspunde în câteva cuvinte. Totuși trebuie să spun că, toți studenții care ne aflăm în practică în uzină, ne simțim admirabili. Am întîlnit oameni entuziaști, care ne ajută cu toată dragostea în îmbinarea teoriei cu practica. Avem de asemenea numai cuvinte de apreciere de felul în care conducerea uzinei ne-a asigurat condițiile de practică, de cazare și hrană.

N. S.

## Date noi în istoria uzinei

★ 1952-1953. Se construiește aici, în cadrul Uzinei chimico-metalurgice un important obiectiv al sectorului chimic — fabrica de acid sulfuric, cu o capacitate de peste 5 ori mai mare decît cea a vechii instalații. Prin noul procedeu de fabricație, prepararea amestecului de concentrate se face în cuptoare largi, mecanizate, scutind munca manuală a muncitorilor.

★ În anii 1960-1961 se construiește și intră în funcțiune noua uzină metalurgică. Noua uzină, cu o capacitate sporită, se compune din următoarele secții:

— o secție modernă pentru pregătirea șarjei;

— o secție de topire, dotată cu un cuptor cu o vatră de 80 m.p.;

— o secție de convertizare cu trei agregate, cu o capacitate de 30 tone pe zi.

★ În afară de aceste obiective de bază, în perioada anilor 1958-1962, în cadrul uzinei întreg transportul a fost mecanizat, s-au făcut lucrări de electrificare fluorescentă, de înfrumusețare etc.

Ștefan PUȘCAU  
electrician U.C.M. Zlatna



Informații din activitatea organizațiilor de partid

## O SARCINĂ MEREU ACTUALĂ — RIDICAREA CALIFICĂRII

Ridicarea pe o treaptă superioară a nivelului de pregătire profesională a muncitorilor constituie un important factor care contribuie la creșterea productivității muncii, la obținerea unor produse de calitate superioară. Pregătirea cit mai temeinică a muncitorilor din punct de vedere profesional, însușirea de către aceștia a celor mai înaintate metode de muncă și aplicarea lor în producție, constituie probleme ce stau în atenția organizației de bază de la întreprinderea rațională de industrie locală din orașul nostru.

Astfel, în primele luni ale anului 1964, conducerea întreprinderii, la îndrumarea organizației de bază, a organizat un curs pentru ridicarea calificării profesionale în domeniul metalurgiei și ramura lemn (timplărie). La acest curs au luat parte 38 muncitori calificați, care au dovedit mult interes în ce privește participarea la curs și însușirea materialelor teoretice ce au fost expuse de ingineri și tehnicieni din cadrul întreprinderii. Eficiența acestui curs este consemnată de faptul că, planul de producție a fost îndeplinit și depășit, iar calitatea produselor și mai ales în ramura lemn s-a îmbunătățit mult.

În cadrul întreprinderii funcționează în prezent un curs de scurtă durată de calificare la locul de muncă, la care sînt înscriși 31 tovarăși, care se califică în meseriile de împletitor de sirmă și muncitori pentru fabricarea produselor de ceramică crudă.

Biroul organizației de bază controlează felul cum tovarășii participă la lecțiile ce se predau, felul cum sînt expuse lecțiile și ia măsuri de fiecare dată pentru lichidarea lipsurilor constatate.

În ultima adunare generală ordi-

nară a organizației de bază a fost analizat felul cum se desfășoară activitatea în cadrul întreprinderii pentru ridicarea continuă a calificării profesionale a muncitorilor, precum și rezultatele obținute în îndeplinirea sarcinilor de producție.

Cu această ocazie a reușit, că în această direcție s-au obținut bune rezultate. În același timp membrii de partid care au luat cuvîntul în cadrul adunării, printre care tov. Muntean Aron, Mărginean Toma, Ordean Gheorghe, Gomboș Constantin și alții au făcut prețioase propuneri pentru continuarea îmbunătățirii a activității ce se desfășoară în întreprindere pentru ridicarea calificării profesionale a muncitorilor. Așa, de pildă, s-a propus ca lecțiile teoretice să fie însoțite de aplicații practice pentru o mai clară și ușoară înțelegere a celor expuse. Fiind considerată ca o propunere bună, adunarea generală a organizației de bază a recomandat conducerei întreprinderii ca ea să fie tradusă în viață.

Ca urmare a preocupării de care dă dovadă organizația de bază de la I.R.I.L. Alba Iulia pentru ridicarea nivelului de pregătire profesională a muncitorilor, activitatea economică a întreprinderii se îmbunătățește continuu, rezultatele ce se obțin sînt din ce în ce mai bune. Acest lucru este oglindit și de faptul că planul de producție pe semestrul I a anului 1964 a fost îndeplinit în proporție de 117,63 la sută. În rîndul muncitorilor fruntași se numără mulți dintre cei ce urmează cursurile de calificare printre care tov. Bedea Elisabeta, Ionaș Ioan, Hila Aron, Broscățan Simion și alții care și-au adus o contribuție de seamă la succesele obținute de colectivul de muncă de la I.R.I.L. Alba Iulia, de la începutul anului și pînă în prezent.

## Pregătiri pentru noul an de învățămînt

Organizația de bază nr. 6 C.F.R. Alba Iulia, a analizat în adunare generală felul cum s-a desfășurat învățămîntul de partid pe anul 1963-1964 și care a fost eficacitatea acestor studii în cele trei forme de învățămînt ce au funcționat pe lângă organizația de bază.

Ținînd seama de experiența pozitivă cîștigată în ultimii ani în ce privește organizarea și desfășurarea învățămîntului de partid, ca de altfel și de unele aspecte negative ce s-au manifestat, organizația

de bază a luat măsuri pentru organizarea învățămîntului de partid pentru anul 1964-1965.

La propunerea biroului, organizația de bază a aprobat propagandistic și formele de învățămînt ce vor fi organizate. Apoi, pe baza dorinței exprimate de membrii și candidații de partid și ținînd cont de nivelul lor politic, aceștia au fost repartizați în cele trei cercuri și cursuri ce vor fi organizate în anul de învățămînt 1964-1965.

## Pe teme ale sfaturilor populare

### İNDEPLINIREA DECIZIILOR

Comitetele executive ale sfaturilor populare, întrunite în ședințe, analizează diferite probleme legate de viața economică și social-culturală a comunelor și satelor, dau decizii menite să contribuie la continua îmbunătățire a activității, în problemele analizate. Dar, oricît de bune și cuprinzătoare ar fi deciziile comitetelor executive, fără organizarea temeinică a muncii pentru îndeplinirea lor, ele rămîn fără rezultate.

Ținînd seama de acest lucru, comitetul executiv al Sfatului popular al comunei Șard, dovedește preocuparea pentru îndeplinirea sarcinilor ce reies din propriile decizii.

Cu puțin timp în urmă, activitatea în cadrul cîminului cultural lăsa de dorit. Sesizat de această situație, comitetul executiv a analizat într-o ședință activitatea conducerii cîminului cultural. Pe baza analizei făcute, au fost apoi luate măsuri care au dus la îmbunătățirea muncii culturale în rîndul maselor largi de oameni ai muncii. Astfel, au fost asigurate condiții materiale pentru desfășurarea activității în cadrul cîminului cultural, au fost mobilizați toți activiștii culturali pentru a desfășura o activitate mai susținută.

Ca urmare a măsurilor luate, munca cultural-educativă în rîndul maselor s-a îmbunătățit. Căminul cultural a participat la cel de al VII-lea concurs al artiștilor amatori, periodic în fața colectivităților se fac expuneri pe diferite teme. De asemenea, în cadrul cîminului cultural se mai organizează și alte forme cu caracter educativ ca: recenzii, jurnale vorbite, seri închinăte colectivităților, programe artistice, concursuri „cine știe cîștigă” etc. care sînt mult apreciate și se bucură de o largă participare din partea colectivităților.

În comuna Șard au început lucrările la construcția unui nou local de școală. În vederea executării lucrărilor la acest edificiu de cultură, comitetul executiv al sfatului popular comunal se preocupă în permanență pentru ca lucrarea să fie terminată în cel mai scurt timp.

La sfîrșitul lunii mai a.c. comitetul executiv a analizat într-o ședință stadiul lucrărilor de construcție la noul local de școală. După analiza făcută s-a dat o decizie din care se desprind sarcini menite să

## DIN ACTIVITATEA CULTURALĂ

### În întîmpinarea marii sărbători

Apropiata mare sărbătoare a eliberării, stăruie pe zi ce trece tot mai mult în preocupările activiștilor culturali din raion. Peste tot se fac pregătiri, spre unitățile culturale simțînd atracție mare tot mai largi de oameni ai muncii.

O vie activitate desfășoară în aceste zile și comisia pentru răspîndirea cunoștințelor cultural-științifice. Ca urmare, la ciclul manifestărilor cu tema „Republica Populară Romînă la cea de a XX-a aniversare a eliberării” participă mii de oameni ai muncii din Alba Iulia, Teiuș și Zlatna, sectoarele forestiere Feneșasca și Intregalde. De asemenea, la expunerile, simpozioanele, seri tematice și jurnalele vorbite, care popularizează marile realizări obținute de oamenii muncii în anii puterii populare, participă mii de colectiviști din satele raionului.

### Duminică la Ampoia

Atrasi spre căminul cultural, duminică trecută muncitorii forestieri de pe raza comunei Ampoia au prezentat în fața a peste 200 de spectatori un reușit program artistic, cîntecele și dansurile „De pe plaiuri argeșene” ca și piesa de teatru „Zambilica e marmoră” bucurîndu-se de o deplină reușită.

Degațați și siguri pe ei, soliștii vocali și dansatorii Lungu Eugenia, Dincu Gheorghe, Cristina Virgil, Iliescu Gabriel, Simtea Elena, Anghel Rusalina, Bobora Elena și alții au evoluat cu mult simț artistic, fapt pentru care au fost rechemate pe scenă de nenumărate ori de către spectatori.

Peste puțin timp, muncitorii forestieri de pe raza comunei vor fi din nou oaspeții căminului cultural. De astă dată, alături de fărânișii muncitorii din Ampoia, ei vor viziona bogatul program artistic pregătit de activiștii culturali de aici în cinstea mării sărbători a eliberării.

Coresp. Varavara TRAIAN



## Lucrările de întreținerea culturilor la timp și de calitate!

### Prașila a II-a trebuie urgentată

(Urmare din pag. 1-a)

ghin pînă la data de 8 iulie a fost executată prașila a II-a doar pe suprafața de 68 ha din cele peste 500 ha cultivate cu porumb. La gospodăria colectivă din Totoi 75 ha din 470 ha, la Stremț 70 ha din 240 ha, iar la Straja doar pe 40 ha din cele 190 ha cultivate cu porumb. Rămînerea în urmă a acestei importante lucrări de care depinde în cea mai

mare parte producția de porumb la hectar se datorește slabei mobilități a colectiviștilor de a participa la întreținerea culturilor și a slabei organizării a muncii.

Intirzierea acestor lucrări aduce mari pierderi gospodăriilor colective și fiecărui colectiv în parte. De aceea este necesar să fie luate toate măsurile pentru ca prașila II-a la porumb să fie urgentată.

### Forțele de muncă existente mai just repartizate

Este adevărat că în această perioadă, în agricultură există un volum mare de lucrări ce trebuie realizat într-un timp scurt și în bune condițiuni agrotehnice. A început recoltatul păioaselor, strînsul furajelor, se lucrează la terminarea lucrărilor de întreținere, la diferite legume și zarzavaturi. Toate aceste lucrări necesită zilnic un număr

sportiv de forțe de muncă. O astfel de situație e specifică și gospodăriei colective din Micești care cultivă în acest an 145 ha cu legume și zarzavaturi.

Cu toate acestea nu poate fi motivat cu nimic faptul că la Micești în perioada de timp de la 1 la 8 iulie nu s-a prăsit nici un hectar de porumb. Gospodăria colectivă din Micești trebuie să-și repartizeze forțele în așa fel încît toate lucrările să fie executate la timp.

## SITUAȚIA

prașilei a II-a la porumb în C.A.C. la 9 iulie 1964

1. Bucerdea Vinoasă	100%
2. Oarda de Jos	100%
3. Cricău	92%
4. Vinul de Jos	89%
5. Galtiu	88%
6. Galda de Jos	86%
7. Șard	86%
8. Ighiu	78%
9. Drimbar	68%
10. Mihalt	66%
11. Cistei	64%
12. Ciugud	56%
13. Benic	55%
14. Teiuș	53%
15. Alba Iulia	45%
16. Henig	42%
17. Stremț	38%
18. Micești	36%
19. Căpuș	32%
20. Straja	26%
21. Totoi	26%
22. Berghin	14%

### Toată atenția strîngerii furajelor

Recoltarea, stringerea și depozitarea la timp și fără pierderi a furajelor este o condiție esențială pentru asigurarea unor cantități îndestulătoare de nutrețuri necesare hrănirii animalelor în întreaga perioadă de stabulație. Și, în perioada de față această acțiune stă în atenția consiliilor de conducere a celor mai multe unități agricole din raion. Astfel, la gospodăria colectivă din Galtiu pînă la data de 8 iulie a fost recoltată întreaga suprafață de 133 ha cultivate cu trifoi și 116 ha din cele 123 ha cu finețe naturale. Tot pînă la această dată, la Galda de Jos s-a recoltat întreaga suprafață de 200 ha semănată cu trifoi și 62 ha din cele 98 ha de finețe. De asemenea, rezultate frumoase au fost obținute pînă în prezent la stringerea furajelor și de către gospodăriile colective din Cricău, Bucerdea Vinoasă, Șard și altele care sînt pe terminate cu prima coasă a nutrețurilor și în special al trifoiului.

Cu toate acestea, mai sînt încă unele gospodării colective unde acțiunea de stringere a furajelor și mai ales recoltarea finețelor naturale se desfășoară mult sub posibilități. Așa stau lucrurile la gospodăriile colective din Stremț, Alba Iulia, Mihalt și altele care pînă la această dată au recoltat mai puțin de 50 la sută din finețele naturale. Cositul tirziu după ce ierburile au ajuns la faza de maturitate a semințelor, duce la pierderea unor mari cantități de substanțe nutritive. Pe de altă parte recoltatul tardiv duce la slăbirea puterii de regenerare a pajistei pentru a doua coasă. De acest lucru trebuie să țină seama fiecare din unitățile rămase în urmă, luîndu-se toate măsurile pentru stringerea grabnică a nutrețurilor de pe toate suprafețele.

După un an de muncă rodnică, sute de elevi își petrec plăcut și instructiv zilele vacanței în tabere. ÎN CLIȘEU: Aspect din tabăra de la Tăuți.

ducă la impulsivitatea muncii, la folosirea din plin a tuturor posibilităților pentru grăbirea ritmului construcțiilor.

În zilele următoare s-a trecut la organizarea muncii pentru îndeplinirea sarcinilor izvorite din decizia comitetului executiv. Astfel deputații sflatului popular au desfășurat o largă muncă de mobilizare în rîndul alegătorilor și i-au mobilizat la transportat pietriș, nisip și alte materiale de construcție, folosind în acest scop atelajele, alit ale cetățenilor cit și ale gospodăriei colective. Cu bune rezultate în această acțiune au muncit deputații Gușat Aurel, Milaciu Ioan, Meleş Petru, Prodan Aron, Trif Ionel și alții. Tot ca urmare a preocupării comitetului executiv a fost procurat material lemnos și alte materiale necesare construcției.

Comitetul executiv al Sfatului popular al comunei Șard a mai analizat în ședințe și alte probleme deosebit de importante din viața comunei cum ar fi, gospodărirea și înfrumusețarea comunei, probleme legate de sănătatea oamenilor muncii, îndeplinirea obligațiilor față de stat și de fiecare dată a luat măsuri care să asigure îndeplinirea sarcinilor reieșite din propriile decizii. Toate acestea au dus la înlăturarea la timp a unor lipsuri și la îmbunătățirea activității economice și social-culturală din comuna Șard.



### Aproape o oră

...sînt nevoiți să aștepte călătorii ce sosesc în Stația C.F.R. Alba Iulia, autobuzul I.G.O. ce deservește ruta centru-gară și retur. Aceasta nu din cauza vreunei defecțiuni a mașinii. Fapta se repetă zilnic. Cică, chipurile, la ora 21,42, cînd sosește trenul de Teiuș-Cugir, aduce prea puțini călători... Și deci, ar fi inutilă cursa respectivă. Pe acest considerent, tov. de la I.G.O. au găsit o soluție „practică” (după părerea lor). Toți călătorii ce sosesc în stație cu trenul de la ora 21,42 să aștepte pînă la ora 22,30 cînd sosește un alt tren. Și, abia atunci mașina să facă cursa gară-centru. Dar, ce părere are conducerea I.G.O. despre faptul că tot mai mulți călători își exprimă nemulțumirea față de modul defectuos în care sînt deserviți de mijloacele de transport?

### De vină este... „sirma”

...pentru care din luna decembrie 1963 și pînă acum în zilele verii lui 1964 la bufetul „Călătorul” din Zlatna stă nefolosit un frigorifer. Și doar, respectivul bufet n-a fost dotat cu acest frigorifer ca să-l țină nefolosit!

Frigoriferul cu pricina n-a putut fi pus în funcțiune din lipsa unei sirme — găsește cuvinte de „scuză” tovarășul Șara Coriolan, șeful serviciului administrativ al O.C.L. Comerț mixt Alba Iulia. Deci, de vină este... „sirma”. Bună treabă. Sirma să „răspundă”!

Cum însă sirma n-are grai, așteptăm răspunsul de la conducerea O.C.L. Comerț mixt. Cînd se va pune în funcțiune frigoriferul de la bufetul „Călătorul” din Zlatna? Se așteaptă oare să împlinescă anul de cînd stă nefolosit?



# REGIUNILE PATRIEI

## IN ANII PUTERII POPULARE

### Zece orașe noi pe harta regiunii Brașov

## Anii marilor prefaceri

În „Tara celor trei Crișuri”, cum este denumită regiunea Crișana, au avut loc, în ultimele două decenii, ca pretutindeni în patria noastră, adânci transformări. Acest ținut bogat, cu oameni harnici și pricepuți, era cunoscut în trecut ca unul din cele mai înapoiate din țară. În acea vreme existau în regiune doar câteva fabrici mici și ateliere meșteșugărești. Acum, locul acestora l-a luat industria modernă.

În anii puterii populare s-a alocat regiunii peste 9 miliarde lei pentru dezvoltarea bazei tehnico-materiale a industriei, agriculturii și a celorlalte ramuri economice. În ultimii ani, în industria energiei electrice s-au pus în funcțiune hidrocentrale de la Astileu, termocentrale de la Voivozi, liniile electrice de înaltă tensiune Astileu-Voivozi, Sărmășag-Borumbăla. Se află în construcție termocentrala de mare capacitate din orașul Oradea. În industria metalelor neferoase s-a construit stația de preparare a bauxitei de la Chistag, stația pentru extracția și spălarea bauxitei din zona Craiului — Dobrești și se află în construcție în stadiu avansat Uzina de alumina Oradea — unul din importanțele obiective ale șesenalului.

Ramura extractivă, inexistentă în trecut, cuprinde azi 14 exploatari.

O serie de mari întreprinderi vin să completeze peisajul industrial contemporan al regiunii: fabrica de mașini-unelte „Înfrățirea” cea de produse chimice „Sinteza”, de cârmămidă „Refractara”, de tricotaje „Miorita”, de blănuri „1 Mai”, de ulei „Interindustrial”, de conserve „Avintul” etc. Numărul întreprinderilor republicane a ajuns astăzi la 43. Acestea, împreună cu cele din industria locală și unitățile cooperative meșteșugărești realizează în prezent întreaga producție industrială a regiunii din anul 1938 în numai 60 de zile.

Puterea populară a adus și pentru țărănimii muncitoare din această parte a țării o viață nouă. Agricultură a înregistrat mari succese, îndeosebi după terminarea colectivizării. În prezent, aproape 100 gospodării colective, printre care cele din Sintana, Șimand, Mădăraș, Diosig, Bătă, Tinca și altele, sînt milionare și multimilionare. Ele dispun de un sector zootehnic bine dezvoltat și un fond de bază între 7-16

milioane lei fiecare. Anul acesta, gospodăriile agricole colective din regiune și-au propus să realizeze din valorificarea produselor un venit de aproximativ 665 milioane lei, din care numai sectorul zootehnic va aduce 228 milioane.

La dispoziția agriculturii regiunii Crișana stau acum 12 stațiuni de mașini și tractoare. Ele au un parc de mașini și tractoare de 9 ori mai mare față de 1950. Creșterea producției de cereale, plante tehnice și a celei legumicole, ca urmare a mecanizării lucrărilor agricole, a aplicării metodelor avansate și sprijinului acordat de consiliile agricole, se oglindeste și în faptul că gospodăriile agricole colective valorifică acum un volum de produse de aproape două ori mai mare decât în 1960.

Dezvoltarea economică și socială a regiunii a făcut posibilă schimbarea an de an a înfrățirii localităților. Pe harta regiunii au apărut orașe aproape în întregime noi, precum și noi centre muncitorești — Popești, Sărmășag, Voivozi, Suncuiș și altele. Casele aspectuoase, străzile asfaltate, iluminate fluorescent, parcurile din centrul comunelor Valea lui Mihai, Sintana, Sălard, Diosig, Tinca, Ineu și altele dau acestor localități un aspect urban.

Din fonduri proprii, în satele regiunii au fost construite în ultimii 10 ani peste 36.000 case. Nu este sat sau cătun unde să nu se fi construit în ultimii ani școli, cămine culturale, dispensare medicale și alte obiective social-culturale. Numai în acest an, cu sprijinul statului popular, prin contribuția voluntară și munca patriotică a cetățenilor se construiesc peste 400 diferite obiective de interes obștesc.

Rezultatele deosebite obținute în dezvoltarea economică și social-culturală a regiunii Crișana sînt rodul muncii entuziaste a oamenilor muncii din toate domeniile de activitate, care, sub conducerea organizațiilor de partid, au tradus în viață sarcinile trasate de partid.

În prezent, oamenii muncii din industrie, agricultură și din celelalte domenii de activitate ale regiunii Crișana desfășoară o însuflețită întrecere pentru îndeplinirea angajamentelor luate în cinstea celei de-a XX-a aniversări a eliberării patriei noastre de sub jugul fascist.

fiind pășuni și livezi. Punerea în valoare a acestor resurse însemnate permite dezvoltarea continuă a șepțelului. Anul trecut, în gospodăriile colective erau de 9 ori mai multe bovine decât în 1960. Efectivul de ovine a sporit în aceeași perioadă cu peste 120.000 capete, iar al porcinelor cu peste 35.000. Concomitent cu creșterea numerică a șepțelului — proprietate obștească — datorită măsurilor luate pentru înlocuirea și îmbunătățirea raselor, pentru

## Se dezvoltă agricultura regiunii Cluj

crearea unor condiții bune de hrană, îngrijire și adăpostire s-a mărit și producția pe fiecare animal. În 1963, de exemplu, G.A.S.-urile au realizat o producție medie de lapte de la fiecare vacă furajată de 3.361 l, față de 2.955 l în anul 1960.

Pomicultura și viticultura au cunoscut și ele în ultimii ani o dezvoltare însemnată. Suprafața livezilor și viilor, în masiv, fiind în prezent de peste 31.000 ha, față de circa 14.000 ha în 1955.

Contribuția gospodăriilor agricole de stat și colective la formarea fon-

Un aspect elocvent al dezvoltării pe care a luat-o regiunea Brașov în anii de după eliberare, îl constituie și cele zece noi orașe apărute în acest timp pe harta regiunii. Primul dintre noii născuți, orașul Victoria, a împlinit un deceniu de existență, iar Copsa Mică se transformă acum într-o adevărată așezare urbană. Alături de acestea figurează azi cu rang de oraș fostele localități rurale: Pîsnov, Codlea, Cîsnădie, Săcele, Zărnești, Rupea, Agnita și Covasna.

Locuitorii acestor orașe beneficiază de numeroase înfrățiri în domeniul dezvoltării rețelei culturale, sanitare, comerciale și de alimentație publică. În ultimii 15 ani s-a construit în aceste localități mai mult decât într-un secol pînă la eliberarea țării. Ca și în celelalte orașe ale regiunii, și aici, în locul caselor insalubre au apărut cartiere noi, cu înfrățire tinerească. În locul nesfîrșitelor noroaie au apărut străzi asfaltate, lumină electrică și lămpi cu neon. Spectacolele teatrale ale echipelor artistice din localitățile respective sau cele sosite în turneu pot avea loc în cele mai bune condiții în noile localuri ale caselor de cultură. Au fost construite magazine moderne, complexe de servicii, unități sanitare. Au apărut numeroase parcuri și zone verzi.

Recent, Orașul Victoria s-a îmbogățit cu impunătorul edificiu al Casei de cultură, construcție modernă, într-un stil arhitectonic ales, iar la Copsa Mică s-a construit o școală modernă.

Amploarea pe care o cunoaște gospodărirea orașelor și comunelor se datorește în mare măsură și acțiunilor patriotice ale cetățenilor, care participă cu elan și în număr mare la acțiunile menite să ridice fiecare localitate la nivelul frumuseții vieții noastre socialiste.



Bucureștii — capitala mindei noastre patrii — devine cu fiecare zi tot mai frumos. IN CLIȘEU: Vedere din Piața Gării de Nord.

## Oameni noi în sate renăscute

(Urmare din pag. 1-a)

Așa a fost tovarășul Bucur Rudolî întotdeauna. Și așa-i și acum, în ciuda anilor ce i se adaugă virslei.

### Cu Voica nu-i de glumit

Cine-i Voica? Pentru cei care nu o cunosc o prezentăm: e șefa echipei a II-a din brigada a II-a de cîmp a gospodăriei colective din Găltiu. E o colectivistă vrednică, bună organizatoare a muncii, fapt care face ca echipa pe care o conduce să se situeze mereu în fruntea întrecerii ce se desfășoară în gospodărie.

Cu Voica Maria nu-i de glumit — obișnuiesc să spună adesea colectivității din Găltiu. Și soun acest lucru nu fără temei. Grîul din „Lăturoi”, din „Perişori” sau „Ritul mare”, plivit la vreme de colectivității din echipa lui Voica, are acum spicul greu. Cele 22 de ha de porumb din „Trupul plopi”, prăsit de două ori cu cea mai mare grijă, de asemenea, se prezintă frumos, ca și sfecla de zahăr și celelalte culturi, la întreținerea cărora Barbu Tică, Voica Aurelia, Curta Maria, Man Aurel, Popa Nicolae și ceilalți membrii ai echipei au muncit din toată inima.

E bine spus deci că, în întrecere, cu Voica Maria nu-i de glumit.

### Două prietene

Învățătoarea Gherman Veronca nu-i de baștină din Sintimbru. Colectivității de aici însă, o consideră o fiică a lor. Au îndrăgit-o cu ani în

urmă și tuturor le-a devenit prietenă apropiată, ca și cartea pe care harnica bibliotecară le-o pune la îndemînă.

Au colectivității din Sintimbru deci donă bune prietene de care vorbesc oricui cu drag. Lucru pe deplin îndreptățit. Cu vorba-i domoală, dar în care tineri sau vîrstnici găsec oricînd o povață, bibliotecăra Gherman Veronica a pătruns în sute de inimi, cu sutele numărîndu-se și cititorii celor peste 2.000 volume de cărți aflătoare în bibliotecă.

### Mereu aceiași

Puși alături, colectivității Filipescu Zaharie și Barbu Partenie sînt derarte de a semăna unul cu celălalt. Li deosebește vîrsta. Primul, trecut de 60 de ani, poartă pe față amprentele anilor, pe cînd al doilea, încă păstrează în ochi-i ageri semnele tinereții.

De-i vorba de muncă însă, dintre cei doi dispar orice deosebiri. Ambii sînt aceiași oameni harnici. Filipescu Zaharie, fruntaș mulgător, iar Barbu Partenie, iscusit îngrijitor de animale. Zorii îi găsec pe amîndoi la datorie, iar cînd se lasă seara nici unul nu pleacă pînă nu-i convins că totul e pus la punct. Și rezultatul? Filipescu Zaharie, mașină de muls cum i se spune în sectorul zootehnic, obține de la lotul său de vaci cea mai mare producție de lapte, iar cu cei 155 de viței și juninci, îngrijiți cu pasiune de Barbu Partenie, la grajd sau la tabără de vară din „Rituri”, se mîndresc toți colectivității.

## Preocupați îndeaproape de asigurarea spațiului școlar

În scopul desfășurării procesului de învățămînt în condiții tot mai bune, comitetul executiv al Statului popular al comunei Hăpria a luat încă din luna mai măsuri în vederea extinderii spațiului școlar. Într-una din clădirile apartînătoare statului popular comunal au fost amenajate 3 săli de clasă. Astfel fiind numărul sălilor de clasă s-a ridicat

la 6, asigurîndu-se în felul acesta spațiu școlar suficient pentru elevii — fiii colectivității de aici. În aceste zile se așteaptă sosirea mobilierului cu care vor fi dotate cele 3 săli nou amenajate.

Ioan GOȚIA

## Lăstate în părăsire

Trecătorul care își abate pasul prin dreptul terenului sportiv din comuna Vinul de Jos rămîne de-a dreptul mirat. Aceasta, ca urmare a faptului că, aici ziua sau noaptea, pot fi văzute lăstate vraise pe teren diferite materiale sportive. De ce oare această nepăsare din partea conducerii asociației sportive „Mureșul” din Vinul de Jos? Oare tovarășii de aici nu știu că aceste materiale se degradează? De altfel, tot nepăsare poate fi considerat și faptul că terenul de sport al comunei păstrează în prezent doar urmele unei baze sportive. Lăsat în părăsire, terenul este plin de gropi, brăzdat de cărări etc. Este necesar ca de îndată tovarășii din conducerea asociației sportive „Mureșul” să ia măsurile cuvenite pentru remedierea lipsurilor semnalate.

Gh. VOICU

I. I. S. „ARDELEANA” Fabrica de încălzăminte — Alba Iulia  
Str. Morii nr. 8 — Telefon 435, 436, 447

Angajează prin concurs:

un maestru calificat pentru atelierul de pregătit cusut

un maestru calificat pentru atelierul de tras-terminat

CONCURSUL VA AVEA LOC LA SEDIUL  
INTREPRINDERII ÎN ZIUA DE 20 IULIE 1964.

Informații se pot primi de la serviciul

O. N. M. din întreprindere sau telefonic.