

# STUPARUL ROMÂN

REVISTĂ LUNARĂ PENTRU RĂSPÂNDIREA  
ȘI PROPAGAREA CUNOȘTINȚELOR  
ALBINĂRITULUI RAȚIONAL

REDACTAȚIA:

**NICOLAE VOINA**

Vaidei p. Orăștie, jud. Hunedoara,  
propagandist apicol al Min. Instr.

ADMINISTRAȚIA:

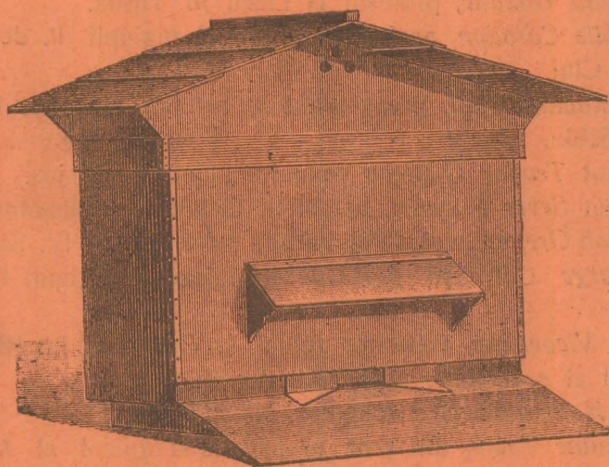
**„STUPARUL ROMÂN“**

DEVA „Librăria Românească“.

Articolele și întrebările din bransa stupăritului să trimit la Redacție,  
bani, abonamente și reclamații la Administrație.

**PREȚUL ABONAMENTULUI:**

Pe un an, în România, 150 Lei. — Un număr 16 Lei.



Stupul Layens.

## CUPRINSUL:

Un cuvânt către On. cititori ai „Stuparului Român“. — Mulțumită publică. — Curs special de apicultură. — Partea III-a Stupul Layens. — Probleme vechi și noul. — Metamorfoza albinelor. — Din lucrările lunii Maiu—Iunie. — Ce ne lipsește. — Din esperiență. — Cum putem avea cea mai mare recoltă. — Creșterea matcelor în rezervă și importanța lor. — Organizarea propag. apicole. — Intrebări. — Poșta Redacț.

## Comitetul de redacție:

*Dr. Florin Begnescu*, medic vet. Președintele societății naționale de apicultură, redactorul Revistei Științelor Veterinare, autorul mai multor cărți de apicultură.

*Popovici Cerchez*, profesor, directorul școlii de stupărit din Chișinău, autorul unui manual de apicultură.

*D. I. Stamatalache*, v.-prez. Soc. centrale de apicultură, red. revistei „Buletinul Apiculturilor“, autorul mai multor broșuri populare din domeniul stupăritului.

*Al. Popa*, prof. apicol.

*Gavril Todică*, cunoscutul scriitor și marele cercetător al naturii.

*Ing. Jean Morărescu*, Craiova.

*Mihail Găzdac*, profesor la Liceu în Turda.

*Vasile Corodon*, prof. apicol, șef al regiunii II. de apicultură din Cluj.

*Alexandru Vlad*, preot ortodox, rutinat apicultor în Mag. județul Sibiu.

Preot *Teodor Glodean*, apicultor, Geoagiu-de-jos.

Preot *Săver Păcurar*, apicultor, Gelmar — Hunedoara.

*Jacob Gregor*, prof. de apicultură șeful regiunii IV. Sighisoara.

*George Corodan*, prof. de apicultură a regiunii III. Satul-Mare.

*Ion Vicoveanu*, institutor apicol, în Vicovul de jos (Bucovina) absolvent al școlii de apicultură din Viena.

*C. Hanganu*, mare apicultor, Nicolina-Iași.

*Nicolae Voina*, dir. școl. propagandist apicol al Min. Instrucției. sub a cărui îngrijire apare revista „Stuparul Român“.

---

**Posta s'a scumpit în mod considerabil, pentru răspunsuri cerem mărci postale. Redacția.**

**Toți apicultorii sunt cu insistență rugați a ne trimite adrese de-ale fraților stupari, să le trimitem numerii de probă.**

**Acei apicultori, cari nu trimit napoi No. 1 al revistei la Administrație, să consideră de abonați. — Primăriile com. și factorii postali de asemenea sunt rugați a reînapoia această revistă, dacă nu află pe adresat.**

# STUPARUL ROMÂN

REVISTĂ LUNARĂ PENTRU RĂSPÂNDIREA  
ȘI PROPAGAREA CUNOȘTIINTELOR  
ALBINĂRITULUI RAȚIONAL

REDAȚIA:

**NICOLAE VOINA**

Vaidei p. Orăștie, jud. Hunedoara,  
propagandist apicol al Min. Instr.

ADMINISTRAȚIA:

„STUPARUL ROMÂN“

DEVA „Librăria Românească“

Articolele și întrebările din bransa stupăritului să trimit la Redacție,  
bani, abonamente și reclamații la Administrație.

**PREȚUL ABONAMENTULUI:**

Pe un an, în România, 150 Lei. — Un număr 16 Lei.

Un cuvânt sincer către On. cititori ai  
„Stuparului Român“

Am pornit la drum cu revista „*Stuparul Român*“ cu credința tare, că umplem un gol atât de simțit pe acest teren. Am depus o muncă izvorită din dragostea ce-o avem față de apicultură, ca acest ram al economiei naționale să-l ridicăm cu timpul la stare înfloritoare, cum se află în alte țări culte. Așteptam, ca On. abonați să ne răsplătească munca noastră barem cu achitarea la timp a abonamentului.

O seamă dintre abonați, cunoscându-ne greutățile materiale cu cari trebuie să luptăm în aceste zile grele, cum nu se poate mai grele, au grăbit și au achitat abonamentele, făcându-ne posibilă apariția revistei; cei mai mulți însă nici nu vor să știe de greutățile noastre și de datoria ce o avem la tipografie, care azi-măine ne abzice tipărirea, fiind hârtia și lucru așa de scump, încât nu ne poate credita timp îndelungat.

Unii onorați abonați sunt de credința, că revista este subvenționată de Minister ori altcineva și pe motivul acesta întârzie cu trimiterea abonamentului.

Iată spunem aci, că revista „*Stuparul Român*“ nu

are dela nimeni nici o subvenție, care lucru este destul de dureros pentru apicultura noastră în general și pentru noi în special, pentrucă nu e destul că muncim, mai trebuie să ne punem și sărăcia după cap în idealismul nostru de-a servi o cauză sfântă. Repetăm deci, ca să știe toți, că absolute nici o încurajare și ajutor nu avem, afară de abonații noștri.

Astfel stând lucrurile, rugăm On. abonați a ne trimitte de urgență abonamentul, ca barem cu atâta să ne ușurăm scoaterea revistei, până vom pune-o pe baze mai sigure, în adunarea generală în luna August ori Septemvrie, ce proiectăm a ținea cu toți stuparii din Ardeal.

### *Onorați abonați!*

Vă rugăm să jertfiți câteva momente și să vă gândiți la greutățile cu cari scoatem revista și atunci nu să poate să nu ne ajutați, ca să-și poată continua drumul.

Numai cu toții, umăr la umăr, ca și albinele, putem face ceva.

Apelăm deci la toți abonații noștri, ca după primirea acestui număr, să-și achite abonamentul, în interesul binelui ce-l urmărim.

*Redacția.*

— x —

## MULȚUMITĂ PUBLICĂ

*DI Ioan N. Fântână*, comerciant din Barul-Mic, un apicultor versat, a cercetat stupinele redacției, interesându-se de mai multe lucruri. I s'a dat explicările necesare și răspunsurile la întrebările ce le avea notate pe hârtie. *DI Fântână* nu avea cunoștință, că noi scoatem și revista „*Stuparul Român*“. Când i-am pus în mână cei patru numeri apăruți, s'a mirat mult cum de D-sa nu a prins de vestea aceasta mai de mult. Când l-am indus în cartea abonaților, a plătit abonamentul cu 660 Lei în loc de 150 Lei.

Iată omul, care pricepe greutățile scoaterei unei reviste, iată apicultorul cu dragoste, care știe aprecia o revistă de branșe și pe care o consideră ca pe un prieten al său.

D-zeu să-i răsplătească însutit acest gest marinimos. Să dea D-zeu mulți sprijinitori revistei ca *DI Fântână*, ca să ne putem ridica peste năcazurile de toate zilele

*Redacția.*

— x —

Ministerul Agriculturii și Domeniilor.  
Direcțiunea generală a Indrumărilor Agricole.

---

## Curs special de apicultură.

La Vaidei, prin Gara Orăștie, jud. Hunedoara, 22 Lecțiuni teoretice și practice dela 5 Iulie la 20 Iulie.

Conferențiar *Nicolae Voina*, propagandist apicol.

### SUBIECTELE:

1. Lecția introductivă. Foloase. Influența morală.
2. Definiții: locuitorii stupului, descrierea lor.
3. Construcțiile albinelor.
4. Oul și dezvoltarea lui.
5. Plantele melifere.
6. Alegerea locului pentru stupină.
7. Alegerea stupului: diferite sisteme și descrierea lor.
8. Cum se populează un stup sistematic.
9. Cumpărarea coloniilor și transportul lor.
10. Instrumente apicole.
11. Faguri artificiali și confecționarea lor.
12. Roitul natural.
13. Conducerea stupinei. Lucrări de primăvară.
14. Roitul artificial.
15. Lucrări de vara: Extracția mierei, etc.
16. Boalele și dușmanii albinelor.
17. Jaful și înțepăturile albinelor.
18. Reuniri, deplasări, permutări.
19. Pregătirea cerei.
20. Derivatele mierei.
21. Calendarul apicol.
22. Transvasarea.

### AUDITORI.

Se vor primi 30 de cursiști interni, care vor primi locuință și masă; în acest scop, Ministerul va da un ajutor de 25 lei zilnic pentru fiecare cursist. Locurile sunt rezervate învățătorilor, personalului Ministerului Agriculturii și Domeniilor și amatorilor ce se vor înscrie:

## INSCRIERILE.

Până la 15 Iunie la Vaidei și la Direcțiunea Generală a Indrumărilor Agricole din Ministerul Agriculturii și Domeniilor.

## INDRUMĂRI.

Auditorii se aducă cu sine o saltea, perină și pătură. Pentru popotă în comun, fieștecare auditor mai solvește 375 Lei pe durata cursului. Acei cursiști, cari voesc a confecționa coșnițe, acarete și unelte în ateliere, vor plăti materialul din al lor, cu prețul original.

Prețul materialului diferă, după sistemul ce și-l alege respectivul cursist.

Notăm aci, că sa făcut pașii de lipsă la dl Prefect al Județului, ca suma trebuincioasă pentru material și plusul pentru popotă să se dea dela Județ. Intrucât Juduțul va fi așa de marinos, ca și în vara trecută, sumele de sus să vor micșora, ceea ce azi încă nu o putem ști.

Rog să trimiteți cererile urgent, ca să putem face dispozițiile necesare, cari la sate sunt împreunate cu atâtea nevoi.

*Redacția.*

## Vânzare și cumpărare.

La dl Fizedean Gh. subnotar Gurahonț, jud. Arad se află de vânzare 00 familii de stupi în diferite coșniți.

Vânzarea se face din cauza schimbării domiciliului. Familiile sunt tari și de viață A se adresa direct dlui Fizedean, pe adresa de sus.

La dl Pr. Moisë Flităr, com. Sapărtoc, jud. Târnava-Mare, se află o cantitate mai mare de miere aleasă prin extractor. Doritorii de-a cumpăra să se intereseze la susnumitul.

„APICULTURA C. HEREZEGH“ Turda, jud. Turda-Arieș, oferă tot felul de obiecte din ramul apiculturii cu prețurile cele mai ieftine.

## C ă u t ă m !

**Ceară.**

**Ceară.**

**Ceară.**

Adresațivă cătră Redacția „Stuparul Român“,

Vaidei p. Orăștie cu probă și indicația prețului.

 Numai ceară curată și numai dela stupari cumpărăm.

## Partea III-a.

### 1 Stupul Layens.

Inventat de francezul G. de Layens, e cel mai popular după stupul Dadant. E foarte ușor de mânuit, îl poate construi ori-cine cunoaște cât de puțin tâmplăria și este cel care are nevoie de

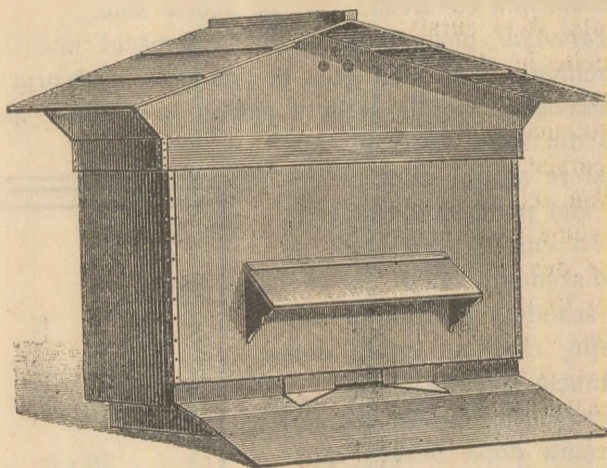


Fig. 12. — Stupul Layens.

mai puțină priveghere. Este stupul agriculturului care numai din când în când are timp liber să se ocupe de stupină.

*Descrierea stupului.* Părțile acestui stup sunt: Corpul cu ramele, podeaua, capacul (capacul (acoperișul), scândura de sbor, perna și diafragmele.

*Corpul.* E o ladă lungăreață fără fund. Pereții din față și din dărăt au lungimea de 80 c. m., iar cei din lături 40 c. m. La unii stupi pereții cei lungi sunt dublați, la alții, pentru economie, stupul e îmbrăcat din jur împrejur cu paie presate legate bine cu sârmă. La partea superioară, pe tot lungul pereților din față și din spate, se află câte o lambă (falț) de 2 c. m., pe care se sprijină ramele prin urechile lor.

În partea de jos a peretei din față se află unul sau două urdinișe. Când e unul, se face drept la mijlocul peretelui când sunt două, unul e la dreapta și altul la stânga peretelui. Lungimea urdinișului de 22 cm., și înălțimea 8 mm.; prin urdiniș intră și ies albinele. La 20 cm., deasupra urdinișului, se află o strașină, care apără urdinișul de ploale și de razele soarelui.

În corp încap 20 rame de 37 cm., înălțime și 31 c. m., lățime, dacă stupul e model Congres, ramele sunt de 40 c. m.  $\times$  30 c. m. dimensiuni interioare. Fie care ramă e formată din 4 bucăți numite traverse prinse prin cuie. Depărtarea între arme se păstrează cu ajutorul unor stinghii groase de 8 mm., și înalte de 35 mm.

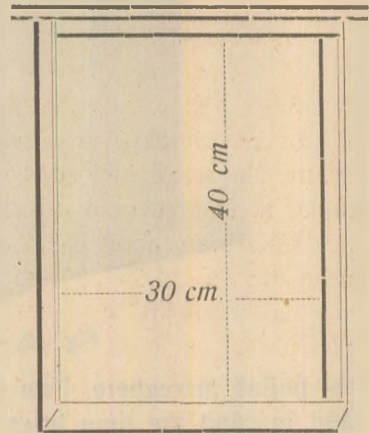
Pentru ca albinele să nu lipească ramele cu propolis, de corp, se așează niște șine de tablă pe tot lungul lambelor și ramele se sprijină cu urechile lor pe aceste șine.

*Acoperișul*, poate fi drept, cum e capacul unei lăzi ori cu două înclinări. Fiind prea greu, se prinde de corp prin 2 bălămali.

*Podeaua* e mobilă și intră perfect în 3 lamce ale corpului, peretele din față e cu 2 cm., mai îngust și se așează chiar pe podea. În față podeaua e mai lungă cu 5—10 cm., și de dânsa se prinde o scândură lată de 20 cm., numită scândura de sbor, pe care stau puțin, când se întorc dela câm albinele ostenite.

*Diafragmele*. Pentru a mări sau micșora după nevoie capacitatea stupului, se întrebuițează niște despărțitoare de lemn numite diafragme. Ele au exact forma unei rame, spațiul gol fiind astupat cu o scândură și se așează în corp ca și ramele.

*Ventilatorul*. Pentru ca aerisirea să se facă, mai ales vara, cu mai multă ușurință, se face în mijlocul podelei o gaură dreptunghiulară lungă de 10 cm., lată de 8 cm., care se poate închide și deschide prin ajutorul unui capac, ce alunecă între două cercevele.



Roma model Congres.

Aceia ne este prieten, acela ne voește binele, care trimite abonamentul la timp. Ajutorul dat la timp este îndoit ajutor!!

Administrația.



Abonați „Stuparul Român!”





## Probleme vechi și noi

### II.

După taica Herodot putem trece la poetul *Virgiliu*, care în *Georgicele* sale, ne dă un capitol special despre *apicultură*. Chiar și pentru istoria albinăritului, merită să relevăm faptele mai importante desfășurate de marele poet roman în „închieturi socotite“, adecă în hexametri, traduși pe românește de *G. Coșbuc*. (Vezi „Biblioteca pentru toți“ No. 242).

„Lucrările mărunte încă ne dau priveliști vrednice a fi de mirat“ — începe *Virgiliu*. Astfel și albinele, ale căror fapte și datini le voiu cânta.

Locul stupinii, dintâiu, se cade a-l alege cu grije, unde nici vânturi n'ajung (că vântul le'mpiedec' adusul hranei în casele lor) nici oi și nici zeei sburdalnici florile nu le strivesc, nici vaca răsleață pe câmpuri roua n'o scutură 'n zori, strivind răsăritele ierburi. Nu suferi nici șopârle cu solzi pestriți, împrejurul grasei stupini și nici gheunoi ori altfel de păsări.

Căci toate aceste se iau după albine, le prind și cu ciocul lor le duc în cuiburi ca hrană pentru pui nesațioși.

Insă vr'un loc cu leasă de mușchiu sau limpezi isvoare, ori vr'un părau, ce vesel se ascunde prin iarbă și umbra unor pomi, fac mult bine stupinii. Niște bolovani grei în mijlocul apei, ori niște sălcii puse cruciș, sunt locuri de popas și punți de odihnă, unde pot să se întindă la soare, când albinele ar fi obosite, ori împrăștiate de vânt.

#### *Floristice...*

Roiniță verde'mprejur și mult busuioac cu mirosul  
Tare și'n pajiști întregi răsfețe-se bine-odoratul  
Cimbru și limpezi curgând părauri s'adape viole.

#### *Coșnița.*

Insă, ori fie cusut din strâmbetele scoarțe de arbori,  
Fie că l-ai împletit din mlajă de curpen stiubeiul,  
Fă-i urdinișul îngust, căci mierea se stringe de gerul  
lernii, iar soarele cald din mijlocul verii-o topește.  
Una ca și alta li-e tot de-o potrivă pericol, căci ele  
Nu de'nzadar se trudesce pe'ntrecere-a 'nchide cu ceară  
Pe-unde-i știubeiul crepat și-astupă cu flori și cu dresuri

Orice spărturi și pe aceasta păstrează cu grij'adunate  
Cleiri mai tari decât frigidul văsc și smoala de Ida.

*Stupi rătăciți.*

Ele, de nu e poveste ce-aud, pun pui adesea  
Chiar și 'n ponoare săpate 'n pământ și-aflatu-s'au faguri  
Până și 'n scorburi de putrezi copaci și'n stânci găunoasc.

*Repararea coșnițelor.*

Totuș, crepatul știubeiu mai unge-l și tu cu puțină  
Humă, de jur împrejur, lipind și vr'o câteva frunze.

Se mai dă sfatul, ca aproape de stupină să nu fie suferită  
tisa; să nu se coacă raci roșii la foc; să nu fie pe-aproape mlaștini  
cu miros putred de nămol, sau stânci cu ecouri (reflexii de sunet).

*Hărnicia albinelor.*

Iată de 'ndată ce soarele roșu gonit-a spre Tartar  
Jalnica iarnă și 'n calde lumini îmbrăcatu-s'a ceriul,  
Ele cutreeră într'una poeni și zăvoae 'nverzite,  
Elorile roșii le sug și 'n sboru-le gustă din spuma  
Apei din riuri și-apoi eu nu știu ce dulce-'mboldire  
Face să-și vadă de pui și de cuib, cu ce iscusință  
Faguri din ceară clădesc și-i umplu cu vâlcădă micre.

*Roirea.*

Când, mai apoi din faguri ieșind va 'ncepe să urce  
Roiul, spre stele 'n văzduh, prin zarea cea limpede-a verii  
Și-ai să te miri cum trece, ca norul cel negru pe vânturi.  
Uită-te bine, că tind de-apururi spre bolte cu frunze  
Și-ape curate. S'asvârli, atunci, rânduite miresme,  
Sucuri de cimbru strivit și ismă, ce crește sub garduri,  
Sgomot de aramă să faci și sună cimbalele Mamei!  
Singure-atunci coborî-vor în dresul locaș și de sine-și,  
Duse de propriul imbold, întra-vor în proaspătul leagăn.

E interesantă această „*Apicultură*“ în versuri. Cunoștințele  
ce ni-le dă, nu trec însă de nivelul cunoștințelor unui țaran de  
pe la noi. Astfel — prin paraeox — putem afirma, că întreg tre-  
cutul apiculturii îl avem în tot momentul reprezentat prin diferitele  
categorii de iubitori ai albinăritului.

Vom vedea, altădată, câtă poezie învăluie începuturile acestei  
nobile ocupațiuni.

*Gavril Todica.*

## Metamorfoza albinelor

AL. POPA, prof. apicol.

Numim metamorfoză, schimbările prin cari trece albina până când se preface din ou în insectă.

Albina trece prin 3 metamorfoze: ou, larvă și nimfă. În ziua primă, dacă ne uităm la ou, îl vedem lipit cu un capăt pe fundul celulei, iar un capăt drept în sus; În ziua a doua, oul s'a plecat cu capătul de sus și stă oblu, iar în ziua a treia, oul va fi întins pe fundul celulei.

În ziua a patra, în locul oului, vom vedea numai un vermișor în formă de C, înotând în un lichid, care nu-i altceva decât hrana, pe care albinele lucrătoare o pregătesc din miere, apă și polen, papa puietului, așa de bine pregătită, că-i asimilată complect de larvă, fără să rămână oarecare rest. În urma hranei acesteia, larva crește până se umple fundul celulei și apoi se înalță în sus. După 6 zile celula este plină până sus și atunci, albinele, după-ce mai hrănesc încă odată bine larva, căpăcesc celula cu o pojghiță fină de ceară.

Acum larva își țese un inveliș și noi zicem că a trecut în nimfă. La 16 zile dela depunerea oului iese matca, dacă celula-i de matcă, la 21 de zile albina lucrătoare, dacă celula-i mică și la 24 zile trântorul, dacă celula a fost de trântor.

Acestea sunt metamorfozele matcei și e nevoie absolută, ca ori-ce stupar, ce vrea să facă apicultură rațională, se le cunoască. Și iată de ce:

Oul depus în celulă mare, de trântore, în drumul spre ieșire nu se atinge de beșicuța cu spermatozoizi, nu se fecundează și deci din el se va naște trântore. E cazul matcelor parthenogenetice, cari ouă, fără se fi fost împărechete.

---

Fabrica de cântare  
**VICTOR HESS**  
Sibiu

oferă on. apicultori, observatori apicoli, șefilor de regiuni apicole, școalelor de apicultură și agricultură etc, cântarele sale speciale pentru a observa progresul unui stup în timpul recoltei și consumația lui în timpul de iarnă. Nici din o stupărie nu ar trebui să lipsească acest cântar, care este oglinda tuturor coloniilor din acea localitate.

Când însă oul, în drumul său spre ieşire, vine în atingere cu beşicuţa de spermatozoizi, un spermatozoid se leagă de el şi atunci zicem că oul e fecundat. Nu discutăm aci că fecundarea e un rezultat al formei celulei sau al voinţei matcei. Destul, că din oul fecundat nu iese trântore, ci albină lucrătoare sau matcă. Şi aceasta depinde de formatul celulei, de căldură şi de papa ce se dă larvei. Dacă celula-i mică şi hrana obişnuită, pentru lucrătoare, larva nu se poate desvolta pe deplin şi din ea, în loc se iese la 16 zile o matcă, va ieşi numai la 21 zile o albină lucrătoare; până când dacă celula a fost mare şi papa de calitate superioară, papă regală, şi dată cu abundenţă, atunci la 16 zile va ieşi o matcă. Iată deci că şi albinele sunt un fel de matce, însă matce degenerare.

Şi acum, după-ce ştim că nu există deosebire între oul menit se de dea matcă şi cel menit se dea albină lucrătoare, ci deosebirea este numai în forma celulei şi în calitatea şi în cantitatea nutrimentului, urmează, că, dacă apicultorul e atent, e aproape exclus să se mai prăpădească stupii.

Momentul cel mai critic în viaţa stupului e fructificarea matcei. Cei mai mulţi stupi se prăpădesc, pentru-că matca nu se întoarce din sborul inperecherei. Şi atunci, ne mai fiind ouă proaspete stupul, dacă nu-şi părăseşte locuinţa, îşi face matcă falsă şi în scurtă vreme se nimiceşte.

Dacă însă stăpânul e atent şi ţine cont de imperecherea matcelor, atunci, îndată ce observă că o matcă s'a prăpădit, îşi salvează stupul, dându-i o ramă cu ouă proaspete. Albinele îndată lărgesc pereţi celulelor la câteva ouă şi îşi cresc matce.

Rama e necesar se fie cu ouă proaspete; dacă ar fi numai cu larve e drept că stupul îşi creşte matce şi din larve, dar acestea nu vor fi nici odată matce de prima calitate, căci au fost tractate şi nutrite la început în mod obicnuit şi regeşte.

Nu numai atât. Dar dând stupului o ramă cu puiet amestecat, ouă larve şi nimfe, stupul, în grabe se dă a-şi creşte cât mai repede mamă ş'o creşte de regulă nu din ouă, ci din larve de 3 zile. Poate ş'ar creşte şi din larve de 4—5 zile, ceea ce o şi face în lipsă de larve mai tinere, dar astfel de matce bune nu sunt.

Sunt foarte mulţi apicultori, mari teoreticieni, cari din acest fapt, că stupul îşi selecţionează matce din larvele de 3 zile au format regula că matca e bine să fie selecţionată din larve şi

nu din ouă, căci aceasta ne-o arată însuși stupul, când e pus în poziția de a-și selecționa matcă din punct de diferite vârste.

E greșită această afirmație. Stupul își selecționează, cum am zis, matca din larve, numai în graba ce o are de a o vedea ieșită cât mai curând. Căci noi vedem, că în stadiul de roire naturală viitoarele matce sunt selecționate din stare de ou. Lasă că mai susțin unii, că stupul după-ce se desvoaltă matcele, niciodată afară de caz de nevoie, nu-și selecționează prima matcă, ci pe una dintre cele din urmă, ceea-ce nu-i dovedit.

Dar odată stabilit, că o matcă poate fi bună, numai dacă a fost selecționată în stare de ou, atunci ni-se răstoarnă prin aceasta o mulțime de teorii susținute pân' acum.

Roirea artificială nu mai e recomandabilă să se facă, dacă vrem ca matcele să fie selecte, decât numai din stupi a căror roire naturală e foarte apropiată și deci au celule de matcă. Și dacă vrem să ne roim artificial și altfel du stupi să-i roim numai cu celule crescute pe cale de roire naturală. Altfel riscăm să ne degenerăm stupii.

Când suntem nevoiți să ne salvăm stupul rămas fără de matcă, din acelaș motiv, să nu-i dăm niciodată ramă cu larve, ci numa cu ouă de 1—2 zile.

Și în fine matce de rezervă să nu formăm din puțet de lucrătoare, ci numai din celule luate din stupii roiți, căci acestea singure sunt crescute pe cale naturală și numai din acestea vom putea avea matce de prima calitate.

În comerț se îmbie matce pentru cumpărare. Să ne ferim de a le cumpăra, ca se nu ne degenerăm stupii, căci aproape toate sunt crescute în mod artificial din larve de lucrătoare. Dacă vrem ca albinele se ni-le întărim prin încrucișare, cu albine streine, atunci aceasta să o facem priu cumpărare de stupi născuți pe cale de roire naturală și nicidecum prin cumpărare de matce.

E evident deci, că pe cât e de recomandabil să facem apicultură rațională, tot pe atât de recomandabil e și ca amestecul nostru în viața albinei, să nu-l ducem atât de departe ca totul se fie artificial.

---

**Miere curată** de stup, în orice cantități mari, se află de vânzare la redacție. Prețuri moderate. Puritatea mierei garantată.

---

## Din lucrările lunii Mai-Iunie

### Roirea, prinderea și așezarea roilor. In- grijirea roilor etc.

N. VOINA.

Ținta și scopul muncii necontenită și istovitoare a stupului este de a-și îndestuli, satisface instinctul pentru susținerea speței.

Primăvara muncesc albinele pentru a să înmulți și a să rupe apoi în alte familii, adică pentru a roi. Peste vară muncesc în ruptul capului pentru a aduce iară la loc lipsa, sărăcia și slăbirea cauzată prin roire. Roi muncesc pentru a-și edifica coșnița cu faguri, ca regina să aibă unde depune ouăle, ca stupul să se înmulțească în muscă, care este o condiție primordială a existenței lui peste iarnă, ca apoi la primăvară să perpetueze munca întru susținerea speței și așa mai departe.

Suntem în luna Maiu, când aproape toate familiile ajung apogeul în ce privește mulțimea albinelor. Nu strică deci un sfat bun în privința aceasta și anume: *Nu primiți mai mult de un roiu dela un stup*. Excepțiune facem numai în ani buni și atunci când avem de gând înmulțirea coloniilor. Ajunși odată la numărul dorit, nu mai permitem nici-un roiu, ci toată munca stupului o direcționăm pentru recoltă.

Dar să rămânem la roit. La coșnițele rustice de curpăn, pae, împedecăm roirea peste măsură, dacă așezăm roiul în locul mamei lui, iar coșnița mamă o așezăm în alt loc. În felul acesta coșnița mamă își pierde toate albinele recoltătoare rămânând cu albiți tineri și o mulțime de puet. În primele 3—4 zile abia vedem câte-o albină eșind și întrând. Lucrul acesta să nu ne supere pentrucă din zi ce merge el să întărește prin albine recoltătoare. Un lucru este cert, că stupul nu mai roiește, ci să înputernicește și ne dă o recoltă frumoasă. Tot asemenea să întâmplă cu roiul la care sau atașat și acelea albiți cari în timpul când a roit au fost la recoltă. Să vedem acuma cum să face roirea artificială în coșniță sistematică, care roire să fie aceiaș ca și când ar fi roit în mod natural. Să ne întrebăm mai întâiu *ce este roiul?* Roiul nu e altceva, decât despărțirea albinelor recoltătoare dela coșnița mamă dinpreună cu matca. Acest lucru să nu-l pierdem dinaintea ochilor, când voim a face roi artificiali.

Pe la mijlocul sau finea lunii Mai, cercetăm stupii puternici, și dacă au botce acoperite s'au chiar numai cu larve, ne este de ajuns ca să nu mai amânăm roiul artificial. Pregătim o coșniță,

pe care o așezăm pe un scaun și cautăm matca din stupul pe care voim al roii. Matca dimpreună, cu rama pe care am afiat-o și cu albinii cu tot, o eșezăm în coșnița pregătită chiar în fund și umplem coșnița cu rame cu începături de faguri, punem fereasta și ușa, După ce am făcut acest lucru, ridicăm coșnița din care am așezat matca și e gata roiul artificial. Mulți se spărie de roii artificiali, până când el este o curată jucărie. Pentru a găsi matca mai cu ușurință. în seara premergătoare, atârnăm un ram cu casulii de trântor în locul al doilea ori al treilea dela fereastră și în ziua următoare, pela orele 10—11, când e mai potrivit timpul a face roiul artificial cu toată siguranța, o găsim pe acest fagure. Căutarea matcei să face încet, fără mult fum ca să nu deede veste și să fugă în fundul coșniței.

Putem face roi artificiali încă în multe chipuri și feluri, eu însă acesta îl recomand tuturor, ca cel mai ușor și cel mai apropiat de natura albinilor.

Roiul natural, mai ales dacă e roiul prim, cu regină de un an sau doi, de regulă nu să duce departe ci să așeze pe o ramură a pomilor din jurul stupinei sau grădine. Roiul nu pentru aceia să așeze în apropierea stupinei ca el să rămână pe veci acolo, și nici nu pentru aceia ca stuparul să-l eie jos de pe ramură, ci pentru a să stâmpăra din iritațiunea produsă în actul roirii și pentru a să aduna tot poporul aparținător lui, ca astfel împreună cu toții să plece întru căutarea locuinței. Roiul astfel așezat, cu o singură scuturătură sigură, îl doborâm în coșniță, așezăm coșnița pe o dungă, la un loc cu umbră și așteptăm până se trag și să așeze toate albinele, când apoi îl vârsăm în coșnița destinată pentru el. Eu aproape toți roii îi prind direct în coșniță. Coșnițele mele de prins sunt din hârtie cartonată ca să fie ușoare. Coșnița aceasta o frec pe deauntru cu iarba albinelor sau cum îi mai zic mătăcină (*melisa officinalis*). Am la îndemână miere subțiată cu apă, cu care stropesc coșnița pe dinlăuntru. Tot acest lucru mă costă 2 minute. Coșnița e prevăzută cu o verigă de sârmă, astfel încât cu ușurință o atârn în vârful prăjinei de brad, și aștept până să trage roiul către un pom, când apoi ridic coșnițe între albinii. La început să așeze 2—3, apoi 10—20 pe urmă o atacă cu sutele și să așeze în ea. Le atrage mirosul melisei și a mierei. După albinii să trage și matca, nu este adevărat că matca ar da directiva că unde să se așeze roiul, ea să acomodează după poporul ei în toate lucrările, nu numai aci.

Roiul odată prins și așezat, unii îl vârsă momentan în coșniță

și locul destinat pentru el, alții îl lasă până către sfințitul soarelui și după aceea îl așează.

Pentru vărsarea roiului în coșniță sistematică, eu folosesc un semicoș, fie din scândură subțire sau tinichea. Vărsarea să face astfel, că după ce confecționăm coșnița cu ramele necesare, punem semicoșul în ușa coșniței, luăm apoi roiul și lovim puternic coșnița cu fundul de pământ ca toate albinele să cadă grămadă în fundul coșniței și în momentul ucela le și vărsăm în coș, din care să trag frumușel pe rame. Ușa coșniței o lăsăm deschiză, ca eventualele albin, cari au zburat în lături să se adune la roiu. După ce sau tras toate, așezăm ferestile și ușa și îi dăm pace timp de 10 zile. Cel mult odată ori de două ori luăm jos ușa, pentru a ne încredința, că edifică corect sau nu. Dacă urmează timp rău, cu ploi și vânturi, roii trebuie nutriți, altcum pățim ca în vara trecută, când au murit aproape toți roii acelor stupari, cari nu i-au nutrit. Rоиi lucrează și edifică cu o sirguintă de admirat. Dacă timpul e favorabil în 3—4 săptămâni edifică coșnița întreagă.

Până la 3 săptămâni (21 zile) roii edifică aproape numai fagurri de lucrătoare, de-aci încolo faguri de trântori. Dela 3 săptămâni încolo nu mai dau roiului rame cu începături, pentru că ar face prea mulți faguri de trântori, ci faguri artificiali. Lărgirea cuibului să se facă totdeauna după ultimul fagure cu puet și nu după doctrina veche că între doi faguri cu puet așezăm o ramă cu fag. artificiali. Principiu nostru să fie, ca până în toamnă toți roii să fie puternici în muscă și miere. Pe cei slabi îi putem ajuta din când în când cu puet copt dela alte familii puternice și cu câte-un ram de miere, pentru a-i egaliza cu ceilalți. Atențiunea să ne fie încordată asupra bunătații matcelor. Dacă vre-o matcă nu e bună, să o înlocuim momentan cu alta din rezervele ce avem

---

**! Ceară curată cumpărăm !**  
**• Numai dela stupari. (Cerem mostră) •**

---

 **STUPARI** 

Nu primiți în curțile voastră pe bostinari. Ei aduc boalele infecțioase a albinelor, pe hainele lor, pe  
 sacii și desagii lor.

---



## Ce ne lipsește.

Acum, când toate mijloacele de trai se scumpesc pe zi ce trece, acum, când întâlnim fel și fel de obstacole grele în viața noastră, n'ar fi bine să căutăm mijloacele de muncă cinstită rezistenței noastre? Sunt multe ocupații cu care ne putem ocupa, dar cea mai nevăgată în seamă, desigur este apicultura.

Dar ce frumoasă și rentabilă e această drăguță în-deletnicire, care nu cere atâta muncă obositoare ca altele. Cu toate acestea, tot nevăzută de unii și neprețuită de alții este.

Dar pentru-ce este atât de înapoiat acest „isvor de bogăție“, cum îi zice dl Stamatalache, pentru-că nu am avut un apostol care să propovăduiască cultura rațională în lumea dela sate.

Ne trebuie un adevărat „apostol“, ca apostolul Pavel din sfânta scriptură, să cutreere satele și orașele, propovăduind adevăratul procedeu de cultură al albinelor. Cea mai mare nevoie o simțim la sate și de aceia, cei înaintați în această știință, ar face o faptă frumoasă și demnă de toată lauda, de a se apropia cu știința cât mai în inima poporului.

Statul ar face de sigur cea mai mare propagandă prin împrumutarea apicultorilor, atrăgând pe cât mai mulți spre această frumoasă muncă.

*Ioan M. Goață,  
Călărași Dolj.*

---

**Răspândiți Revista „Stuparul Român„!**

---

**Reclame și publicațiuni la**

---

**„Stuarul Român“  
se primesc cu prețuri eftine**

## Din experiență.

### I

În cele următoare pun în discuție unele experiențe proprii cu unele cetite, nu cu intenția de a critica sau combate aserțiunile unor apicultori rutinați, ci cu dragostea către toți apicultorii, îndreptându-ne unii pe alții. Puținele cărți apicole sunt traduceri străine și neexperimentale de ajuns, sau suntem noi în greșală și să nu o mai repete altul.

Manualul vestit și prețios „Călăuza Stuparului“ de Nicolaescu Stoinescu, scrie la pag. 135, 136 de „Punerea roiilor înapoi“. Cum anul trecut, stupii au avut adevărate friguri de roit, am pus roiul primar înapoi, dar fără matcă. La 9 zile a roit a doua oară, l'am dus în pivniță pentru a-l da înapoi a doua zi, căci — zice cartea „cu chipul acesta dăm vreme albinelor rămase în stup, să strice toate botcile afară de una, din care lasă să iasă o matcă tinăra. Din cele 2 măci pe care le va avea stupul după înapoierea roiului, va rămânea numai una“, Tocmai așa am făcut, e adevărat că a rămas numai o matcă tinăra, pe care o urmăreau și băteau albinele și în urmă a rămas besmetic, din stup puternic ce era.

Motivul îl esplic astfel: măcile în bătaia lor, una a murit, iar cealaltă a rămas cu defecte și era mai bine să fi nimicit stuparul matca din stupul mamă și nu ele de ele.

### II

În multe cărți am citit că tranvasarea sau mutarea unui stup rustic în unul sistematic, să se facă în cursul lunii *Aprilie*. Am făcut astfel de transvasări, dar după mutarea albinelor, măcile cari au fost tinere, n'au mai depus *ouă 21 zile* și aceasta e o pierdere mare, căci tocmai atunci trebuie să se înmulțească mai tare. Aceasta mi-s'a întâmplat cu 2 familii, anul trecut, pe o formă.

Dacă și alții au experimentat la fel, n'ar fi mai cu cale, ca tranvasarea să se facă în *Septembrie*, când și regina împuținează ouatul și puetul e mai puțin? Să auzim pe alții mai competenți!

Sever A. Pecurariu,  
preot-apicultor.

## Cum putem avea cea mai mare recoltă.

(Din experiență).

Nu vreau să vorbesc despre stupul (modelul) cel mai bun, chestia de contraversă, vreau să arăt, că în acelaș stup, cantitatea recoltei atârână foarte mult dela aranjament. Principiul, că *spațiul pentru miere (recoltă) trebuie să fie deasupra cuibului*, e o condiție principală, care hotărăște cantitatea recoltei, chiar mai mult decât posibilitatea înmulțirii albinelor.

Câteva pilde:

Pentru împedecarea roitului, cel puțin acesta mi-a fost scopul, rezultatul însă e dubiu, mi-am făcut 4 coșnițe cu două rânduri de rame ( $24 \times 18,5$  cm.), câte 17 în un rând, despărțite cu gratie, din cuibul din 17 rame și pentru miere alte 17. Deși aceeaș formă a cuibului și ca formă și ca dimensiune nu e favorabilă înmulțirii, recoltau în ani normal toate cele 17 rame deasupra pline, în ani buni și mai mult și în cuib rămânea totdeauna provizie destulă pentru iarnă. De foame nu mi-a pierit nici un stup.

După o experiență de vre-o 10, ani am delăturat gratia la toți patru, pentru a da posibilitatea formării unui cuib mai favorabil pentru înmulțirea albinelor și ca formă și ca dimensiune. Folosind și rândul de-asupra pentru pui, cuibul era mai rotund și-acum mierea o înmagazinau de-o lature, la fereastă (ușă). Cu toată posibilitatea desvoltării însă (matca avea la dispoziție acum un număr dublu de rame) recolta din anii normali s'a redus la jumătate. Recoltau câte 4 rame în fiecare rând, sau cel mult 6 deasupra, încolo de desupt numai polen și deasupra provizie necesară pentru iarnă. După o experiență de alți vre-o 10 ani, am revenit la aranjamentul vechi și în care stup l-am întrodus, am și avut recoltă dublă față de cei încă nemedificați.

De aici rezultă că așa numitul Lagerstok, trebuie eliminat, sau modificat cu spațiul de recoltă deasupra.

Alt caz.

Mi-am făcut 4 stupi câte cu patru rânduri de rame (aceeaș dimensiune), câte 10 rame în un rând, cu urdiniș la mijloc și unul tocmai jos. La 3 stupi am lăsat să-și facă cuibul după plac. L-am estins de sus până în al treilea rând, dar la fereastă în câte 3 rame puneau miere, deci recolta o înmagazinau de-olature cel puțin în parte. Rândul al patrulea ere aproape ca neexistent

înmagazinau în el numai provizor, fără să acoperă mierea.

La celalalt stup însă i-am împus cuibul pe cele 2 rânduri dedesupt și pe vremea recoltei luam despărțitorul de scândură și îl slobozeam deasupra fără gratie, așa că matca depunea ouă și în rândul mai apropiat (al doilea începând de sus). În anii normali recoltau toate cele douăzeci rame deasupra și n'a roit decât la zece ani, și-a serbat iubileul. Recolta dela ceialalți 3 însă nu era decât jumătate.

Celialalți stupi sunt câte cu 3 rânduri, câte 13 rame în un rând, spațiul pentru recoltă e rândul prim, separat cu gratie, dar nici aceștia nu dau nici pe departe recolta celui cu 4 rânduri cu cuibul dedesupt, deși în volum e numai deosebire de o ramă mai puțin.

Mi-am făcut și 3 coșnițe cu rama mare (extern  $38 \times 26$  cm.), dar încă n'aș putea spune, că ar da o recoltă mai mare decât cel cu 4 rânduri, rame mici, cu cuibul dedesupt.

De aceea stuparii cu coșnițe cu rame mici, să nu le arunce, ci să le modifice, adăogând deasupra un al patrulea rând. Vor mări la sigur recolta considerabile și cu cât mai ușor de manipulat sunt fagurii mici, nu se rup, nu ies din rame, nu trebuie întăriți cu sârmă.

Notă: ținutul nostru (valea Năsăudului) e deluros, luna roitului e Iunie și chiar începutul lui Iulie pentru roi de-al doilea etc. Recolta se adună de albine la sfârșitul lui Iunie, în Iulie și începutul lui August (flori de pășune).

I, Corbu,

— x —

## Creșterea matcelor în rezervă și importanța lor

N. VOINA

În legătură cu articolul publicat în Nr. 2, „*Impedecați de generarea albinei*“, aflu la timp a arăta creșterea matcelor în rezervă și importanța lor. Apicultură rațională fără matce în rezervă, azi nu ne mai putem închipui.

Fie că trebuie să înlocuim o matcă rea, debilă, eșită din botcă secundară sau o matcă bătrână, epuizată, fie că trebuie se vindecăm un stup orfan, a cărui matcă a pierit cu ocazia zborului nupțial, sau că a picat jertfă braulelor; dacă avem matce

în rezervă, la moment ne putem ajuta scăpând stupul de piele totală sau economizând, timp, pe care stupul îl folosește și exploatează pentru recoltă.

Importanța matcelor de rezervă nu se rezumă numai în cele arătate aci. Apicultorii naționali fac azi roii măestriți cu matce fructificate. Ce mare avantaj a da rolului matcă fructificată, numai acei stupari o știu, cari au făcut probe în direcția aceasta. Ce se mai zic apoi despre nobilitarea sângelui albinilor, care numai prin creșterea matcelor de rezervă se poate ajunge, împrumutând stuparii unii între alții matce an de an.

Imprumutul acesta se nu se face însă tot cu acelaș stupar, ci an de an cu alții. Lucru principal este deci a crește matce bune. Cari sunt matcele bune? Sunt cele ouătoare, cu trup, îndeosebi cu abdomen lung și cu culoare deschisă. Cele mai bune și frumoase matce se nasc în stupul care se pregătește de roit, pentru-că în acești stupi sunt multe albine tinere, cari nutresc din abundență larva matcei, cu nutrumântul special sau regal. În astfel de stupi, populația este ticsită, deci are și căldura necesară. Matcele crescute în timpul roitului (Maiu-lunie) sunt și cele mai ouătoare, prolifiche, zice Vogel.

Mărimea matcelor atărnă dela mărimea internă a botcei și dela împrejurarea că larva în a câtelea zi începe a primi nutrumânt special. Nutrirea mai îndelungată cu aceasta mâncare specială, are o mare înrăurire asupra desvoliării părților genitale a matcei, deși Dr. Lanckart susține, că părțile genitale ale matcei numai în ziua a șasa încep a să formn

Din larvele până la 3 zile, ies cele mai bune matce, din cele de 4 și 5 zile încă vor eși matce, dar cu defecte în organele genitale. Din larvele de 6 zile nu mai pot crește matcă, fiindcă în ziua a șasa nutrirea se termină și botca se astupă.

În rezumat, pentru creșterea unei matce bune avem lipsă *de larve de 2—3 zile, de căldura necesară, de albini tinere, cari se nutrească din abundență și de botce primare.* Toate acestea condițiuni le are stupul când e în stadiul de roit. Știind acestea, se ținem și noi cont de desvoltarea materială, când voim a ne împopula crescătoarele de matce.

Cel mai potrivit timp pentru creșterea matcelor este luna Maiu și Iunie, excepțional Iulie. În August și Sept., presupunând că mai avem chiar trântori pentru fecundare, nu vom obține matce bune.

Creșterea matcelor bune se începe cu creșterea trântorilor;

astfel, că cu ocazia lărgirii cuibului în primăvară, suprimăm și scoatem afară toți fagurii de trântori dela toate familiile. La doi-trei stupi cu însușiri, bune în apropierea puietului, punem două rame fără faguri artificiali, numai cu începături. Ramele acestea, albinele le edifică în fugă mare cu faguri de trântori și matca să grăbește a-i însămânța cu ouă din cari vor ieși trântori frumoși și voinici.

După ce ne-am îngrijit astfel de trântori, vom alege 3—4 stupi cu cari vom crește matce. Purcedem în modul următor: Din despărțământul de clocit scoatem 3—4 rame cu miere și puet acoperit. În locul lor, sau mai bine zicând în mijlocul puietului, așezăm tot atâtea rame cu faguri artificiali. Peste 3—4 zile acești faguri vor fi însămânțați cu ouă de lucrătoare aproape toate cășuliile. La 4—5 zile retezăm partea din jos a acestor faguri însămânțați cu ouă proaspete și larve. Retezatul se fie de 2—3 cm. ca botcele ce le vor ridica albinele se aibă loc. Matcele acestor stupi le ridicăm și facem roi maestriți sau le valorizăm ori le punem în rezervă.

Stupii acestea despoiați de matce, 5 zile îi nutrim în toată seara cu miere subțiată, ca să edifice botce mari și multe.

Peste 10 zile vom afla în acești stupi o mulțime de botce mari astupate, adesea câte 20—25. Cu un cuțitaș cu vârf și bine ascuțit ținem frumos și cu băgare de seamă câte 2 botce din acești faguri dimpreună cu o bucată de fagur, pe cari le operăm în câte-o ramă cu puet operculat, fie și dela alt stup. Ramele acestea după operație le așezăm din nou în stup până ziua următoare ca stricăciunile ce le-am făcut cu operația să se repare.

În ziua următoare luăm câte-un astfel de ram pe cari avem două botce frumoasă, punem lângă el un ram cu miere și unul gol în care mai înainte vărsăm puțină apă și le așezăm toate trei în crescătoare, care nu e altceva decât o coșniță mică, care nu cuprinde mai mult de 4—5 rame.

Să nu uităm, că stupului mamă încă să-i lăsăm 2 botce. Albinele cari să află pe rama cu botce și cea cu mire să le lăsăm pe rame, ba să mai măturăm și depe alte rame. Dacă stupul ar prea slăbii prin luarea albinelor, nu e tocmai necesar ca dela el să le luăm pe toate, ci luăm dela alți stupi împopulați măturând în crescătoare toate albinile, cele recoltătoare și așa să vor duce acasă încă în ziua aceea, rămânând numai cele tinere pentru aceea și trebuie adăpat acest mic stup 3—4 zile. Peste 5—7 zile aproape toate matcele au eșit din botce, ceiace o putem

observa și din aceea, că trântorii, cavalerii vin în vizită tot mai mulți, având liberă intrare. Dacă timpul este prinos, împărășirea nici nu întârzie mult. Stuparul iscusit nu înseamnă numai anul reginei, ci și ziua împărășerii, ceiace o putem afla după depunerea ouălor. Matca fructificată după 48 ore depune ouă.

În modul acesta fieștecare stupar își poate crește matce în rezervă de câte are lipsă după numărul stupilor. Noi, ardelenii practicăm în măsură mare sistemul de roirea naturală, și astfel matcele să premenesc singure, astfel că noi avem lipsă numai de un număr restrâns de matce în reerve. Frații noștri din vechiul regat practică stupăritul în coșniță Dadant, care nu prea roiește, având o capacitate mare și astfel nici matcele nu să premenesc singure și fără amestecul stuparului. La timpul său vom descrie cum trebuie să ținem peste iarnă matcele de rezervă, ca în primăvara viitoare să ne fie la mână în caz de lipsă.

— x —

## Organizarea propagandei apicole

P. CERCHEZ

dir. școlii de apicultură Chișinău.

În cele ce urmează, voi arăta cum se poate organiza această propagandă ca se avem rezultate practice.

Planul de organizare va cuprinde dar:

Un Inspector al Apiculturii.

7 Regiuni apicole, cu câte un șet de regiune.

70 Instructori ambulanți, câte unul în fiecare județ.

3500 stupini mici demonstrative la școlile primare, în care se predă învățământul complimentary, ceea-ce face câte 50 stupini de fiecare județ, conduse de învățători.

70 Stupini județene, sub conducerea instructorului județan.

Stupini demonstrative la școlile de agricultură, horticultură, viticultură și industrie casnică.

1. *Una stupină mare* la Școala de Apicultură, care va aproviziona cu regini selecționate și colonii.

1. Una stațiune Experimentală Apicolă.

### *Regiunile Apicole.*

Cele 7 regiuni apicole vor cuprinde câte 10 județe fiecare,

ca model de repartitie propun următoarele, el putând fi modificat după voința Ministerului.

Regiunea I-a cuprinde județele: Timiș, Caraș-Severin, Arad, Hunedoara, Mehedinți, Gorj, Dolj, Vâlcea și Romanați.

Reședința:

Regiunea II-a cuprinde județele din Nordul Transilvaniei: Bihor, Sălaj, Satu Mare, Maramureș, Cluj, Turda, Someș, Năsăud și Mureș.

Reședința: Cluj.

Regiunea III-a cuprinde județele: Sibiu, Făgăraș, Brașov, Târnava, Odorhei, Ciuc, Trei-Scaune, Alba, Muscel și Argeș.

Reședința: Brașov sau Făgăraș.

Regiunea IV-a cuprinde județele: Olt, Teleorman, Vlașca, Ilfov, Dâmbovița, Prahova, Buzeu, Ialomița, Durostor și Caliacra.

Reședința: Ploești.

Regiunea V-a cuprinde județele: Brăila, R-Săsat, Constanța, Tulcea, Covurlui, Putna, Tecuci, Bacău, Tutova și Neamț.

Reședința: Focșani.

Regiunea VI-a cuprinde județele: Vaslui, Iași, Roman, Făl-ticeni, Botoșani, Dorohoi, C.-Lung, Rădăuți și Cernăuți.

Reședința: Roman, sau Iași.

Regiunea VII-a cuprinde: Lăpușna, Cahul, Ismail, C.-Albă, Tighina, Orhei, Sereca, Bălți, Hotin și Storojinești.

Reședința: Chișinău.

*Fiecare Șef de Regiune* are gradul de Instructeur ambulant și cu dreptul la gradații din 5 în 5 ani.

Fiecare județ va avea un Instructeur ambulant apicol, cu gradul de învățător și cu dreptul de gradație.

Să vedem acum, cum putem pune în aplicare, chiar din acest an programul.

Lucrarea trebuie repartizată pe o serie de mai mulți ani (6—7). Acestea din cauză, nu numai că trebuie sume mari de bani, dar și din aceea că n'avem la îndemână personalul necesar anume pregătit.

Acest personal va fi pregătit de noi, adecă li-se va face o instrucție în vederea scopului ce-l urmărim.

Apoi fiind nevoie a se înființa stupinele demonstrative ceea-ce ar fi aproape 4000 stupini, prevăzute colonii, faguri, instrumente, încă nu s'ar putea face într'un an.



*Repartiția lucrărilor publice în fiecare an.**Anul 1926.*

Pentru anul în curs propun:

1. Organizarea apicolă din Basarabia să se aplice și în Ardeal și Bănat.

2. Să se înființeze 9 Stupini demonstrative în Basarabia pentru cei 9 Instructori apicoli.

3. Să se înființeze stupini la 10 Școli de Agricultură din Regat, chemându-se obligator 10 Instructori de obiecte generale.

4. Să se înființeze 25 stupini mici școlare în Regat și alte 25 în Ardeal și Bănat, câte 5 de fiecare regiune.

5. Să se înființeze Stațiunea Experimentală.

6. Să se numească pentru Ardeal 5 Instructori ambulanți, ca Șeful regiunii se aibă numai două județe și Instructorul alte două.

Așa cum s'a lucrat până acum, activitatea Instructoriilor ambulanți era redusă prin forța lucrurilor, și influența lor prea puțin resimțită mai ales la sate. Având fiecare, 4—5 județe pe sama sa și lucrând singur, prea puține sate au putut fi vizitate serios iar lecțiile făcute pe lună pe la școlile secundare din regiunea lor, nu înseamnă mare lucru, căci până luna viitoare nu se mai ocupă nimeni nici de practica elevilor, de stupina școlii, presupunând că există.

*Anul 1927.*

1. Se vor înființa cele 7 regiuni apicole numindu-se Șefii de regiuni.

2. Se vor numi 17 Instructori în regatul vechi și 3 în Bucovina.

3. Se vor înființa 20 stupini demonstrative județene.

4. Se vor înființa câte 10 stupini școlare sătești de județ.

5. Se vor ține de către Șefii de Regiuni cursuri de vară la o Școală din regiunea lor pentru pregătirea conducătorilor de stupini.

*In anul 1928.*

1. Se vor numi alți 20 Instructori apicoli, despărțindu-se județele dela două regiuni.

2. Se vor înființa 6 Stupini experimentale, câte una pe regiune și conduse de Șefii de regiuni.

3. Se vor înființa 10 stupini județene.

4. Se vor înființa câte 5 stupini școlare sătești în fiecare județ.

5. Se vor ține vara cursuri de Șefii de regiuni și iarna de instructori.

*In anul 1929.*

1. Se vor numi ultimi 20 de Instructori apicoli.
2. Se vor înființa 10 stupini județene.
3. Se vor înființa câte 10 stupini școlare de fiecare județ.
4. Cursuri.

*In anul 1930.*

1. Se vor înființa 10 stupini județene.
2. Se vor înființa 10 stupini școlare de f eca județ.
3. Cursuri.

*In anul 1931.*

1. Se vor înființa 10 stupini județene.
2. Se vor înființa câte 10 stupini școlare de județ.
3. Cursuri.

Astfel, după acest program de lucru, la finele anului al 6-lea vom avea:

1. Școala de Apicultură complet înzestrată.
2. 7 Stațiuni Experimentale, conduse de Șefii de regiuni.
3. 70 stupini demonstrative județene conduse de Instructori.
4. Câte 50 stupini școlare conduse de învățători.
5. Toate școlile de Agricultură și de Industrie casnică vor

avea stupini

De acum înainte se va continua numai cu propaganda, înființându-se stupini, acolo unde se simte necesitate și se vor continua cursurile populare.

*Cursurile de Apicultură.*

Asemenea, cursurile de Apicultură ce s'au ținut în anii trecuți la stupină fiecăuri Șef de regiune, n'au avut în vedere scopul general, edecă să formeze apicultori. Având o durată de o săptămână, acei învățători, ori preoți, brigadiri silvici etc., cari le-au urmat, n'au avut timp, dacă erau începători, nici să se familiarizeze cu albinele, dar încă se învațe cum se manipuleze un stup și cum se conducă o stupină.

Prin urmare s'a făcut teorie, ceea-ce e prea puțin.

Dacă se avea în vedere, a se forma din începători apicultori, apoi ele trebuiau ținute la o școală de Agricultură ori una normală care să nu fi avut stupină, s'au se fi avut una în stare primitivă, pentru ca elevii se vadă și se învețe dela început ce trebuie se facă, și se treacă prin toate lucrările practice.

Eu socot că, decât să se țină într'un an mai multe serii de altfel de cursuri, mai bine e să se țină unul în felul cum am

arătat. Așa am făcut eu la Voila, Roman și Strihareț. Fiecare din aceste instituții au câte-o stupină model de 40—50 stup.

Deasemenea nu aprob nici ruperea unui curs în două, adică cei care au venit într-o vară să vină și la vara viitoare, ca să învețe restul ce nu s'a făcut în anul precedent. E o greșală mare, căci cei cari din vre-o împrejurare oare care, nu pot veni anul următor, rămân numai cu jumătate de curs.

Sunt de părere, ca aceste cursuri să fie cu o durată de 3 săptămâni cel puțin și ținute la o școală unde nu-i stupină.

Făcând așa, și elevii vor învăța bine și Instituția va rămâne cu o stupină model.

Anii următori se va alege tot alta școală.

#### *Cine să fie chemați la cursuri?*

Avându-se în vedere programul ce l-am propus, vor trebui să se cheme :

1. Institutori de obiecte generale dela școlile de agricultură.
2. Elevii din cei promoviți în anul ultim, ai școlii unde se țin cursurile.
3. Învățători destinați a conduce stupinele școlare.
4. Particularii.

Cursurile să se țină în timpul vacanței mari.

Programa analitică, cea propusă de mine, aceiași să fi pentru toți.

#### *Cheltuiala anului I.*

Cele 9 stupini județene, formate fiecare din câte 6 stupi, vor costa:

54 stupi a 750 . . . . .	40.500 lei
54 colonii a 400 lei . . . . .	21.600 lei
81 kg. faguri artificiali a 300 lei kgr. . . . .	24.600 lei
1 extractor-centrifugal à 3.500 lei pentru 9 regiuni . . . . .	31.500 lei
1 cerificator à 1.000 lei pentru 9 regiuni . . . . .	9.000 lei
1 cântari decimal à 1.000 lei buc. pentru 9 regiuni . . . . .	9.000 lei
Afumători, 10 metri, 2 cuțite, pințete etc. à 1.000 . . . . .	9.000 lei
<b>Total</b>	<b>144.900 lei</b>

Stupinele mici școlare în număr de 50 vor costa :

150 stupi à 750 lei unul . . . . .	112.500 lei
150 colonii à 400 lei . . . . .	60.000 lei
225 kgr. faguri artificiali à 300 lei . . . . .	67.500 lei
50 rânduri instrumente à 1000 lei unul . . . . .	50.000 lei
<b>Total</b>	<b>290.000 lei</b>

Total general : a) 9 stupini județene 144.900 lei.

b) 50 stupini școlare 290.000 lei.

Total general : 434.900 lei.

#### *Cursurile dela Geoagiu.*

Intreținerea a 80 cursiști în 2 seri a 25 lei pe zi	
pentru un timp de 30 zile . . . . .	60.000 lei.
Material pentru 2 serii : câte 10m <sup>3</sup> scânduri a 2.000	40.000 lei.
Instrumente diferite . . . . .	80.000 lei.
Plata maestrului lemnar à 4.000 lei lunar . . . . .	<u>8.000 lei.</u>
	Total 128.000 lei.

Intregul material pentru stupini, se va procura prin școala de apicultură din Chișinău, care va furniza totul cu prețuri cu 25% mai mici ca cele din comerț.

#### *Școala de Apicultură*

Am spus, că congresul Agricol, printr'un desiderat, cere ca Școala de Apicultură să fie înzestrată cu tot ce-i trebuie.

Această școală, după cum știți, e departe de așa ceva. Pentru ce? Pentrucă nu sunt bani. Ei bine, aceasta nu-i un răspuns. Trebuie de aflat o soluție, care să ne scape din acest impas.

Voi arăta mai întâi nevoile și apoi voi propune și soluție. Ne trebuie :

Local propriu cu mobilierul necesar.

O stupină de 100 colonii.

Un pavilion-laborator, care să se facă chiar în primăvară.

Local pentru director.

Locuință pentru profesorii și personalul de serviciu.

Inventarul viu și mort.

Atelier pentru confecționat stupi.

Atelier pentru faguri artificiali.

Natural că nu într'un an se poate face toate, dar să treacă ani dearându-l, fără să se facă nimic nu-i de admis.

*Soluția*, ce am onoare a propune, e următoare :

1. Să se prevadă în bugetul Camerei Agricole o sumă de cel puțin 500.000 lei, care să fie primul fond pentru construcții.

2. Să contribuie ambele direcții (Invățământului și Indrumărilor) cu suma mai importanta, pentru inventar. Anul trecut de abea s'a dat 12.000 lei, ceiace înseamnă aproape nimic.

Văd că în buget la art. sunt prevăzute 2 milioane pentru propagandă, pe când anul trecut a fost numai unul. Nu s'ar pu-

tea oare câtul să fie efectuat pentru *organizarea apiculturii* numai, în care cu o parte să între în școală? Cred că da.

3. Asemenea, după cum am propus prin raport aparte; să propuneți atât Uniunii Camerilor, cât și celor 70 camere agricole să ajute pentru construcția localului, prevăzând în bugetele lor sumele necesare pentru acest scop. La rândul ei, școala ar primi câte un elev în fiecare an din fiecare județ, care urmând cursurile la terminare, să funcționeze ca instructor în județul respectiv.

4. Ministerul să ia dispoziții imediat, ca serviciul cadastrul să facă planurile școlii și a celorlalte construcții.

Numai așa își va putea îndeplini școala scopul pentru care a fost înființată: adică să dea specialiști de care avem nevoie urgent.

Să procură pentru toate instituțiile coloni, faguri și instrumente.

5. Toți stupii, fagurii, instrumentele și mașinile apicole să fie procurate prin școală, dându-se un avans.

6. Să se înființeze stupinile demonstrative ce le-am propus, cum să se înființeze stupini la școlile ale căror delegați vor asista la cursuri.

Comanda să se dea imediat, după divizul ce l-am stabilit, dându-se și un avans, pentru ca la timp total să fie gata.

## Mătci (regine) Italiene!

Apicultorii, cari vor înprospetarea albinelor prin **matce italiene**, să avizeze redacția până în 15 Maiu. Prețul unei regine cu albinele însoțitoare pentru abonații revistei

### „Stuparul Român“

este de 280 lei. Reginele sunt din anul acesta și fructificate. Reginele să expediază în ambalaj special, direct dela casa

### Lucio-Paglia și fii din Italia,

cele cari sosesc moarte să preschimbă după înapoiere.

La „Tipografia Județeană“ Deva

se execută lucrările în cel mai scurt timp.

## Intrebări\*)

### I.

*Mult stimate d-le Voina!*

Intr'un sac în care fusese sare a cumpărat soția mea var nestâns. După ce a stâns varul, a pus sacul pe gard, iar între timp a venit o ploaie caldă.

Cea mai mare parte din albinele ce îndrăsneară să înfrunte ploaea și să plece în sbor, se opreau la sacul de pe gard. Ce le făcea pe ele să se adune la sac? Varul cred că nu, ușurința de a strânge apa depe sac, sau gustul sărat al apei?

Cu stimă: *Cristea C.*

### II.

*Stim. D-le Voina!*

Dintre stuparii de seamă din orașul nostru, cel mai cunoscut îmi este dl Ignat Borza, a cărui stupărie, bine populată, am vizitat-o mai de multeori.

Cu ocaziunea acestor vizite, am vorbit și disecat multe probleme din domeniul apiculturii. Am vorbit mult și despre sistemele de coșnițe, orizontale, verticale etc.

În luna Februarie a anului curent, cu ocaziunea unei convorbiri despre albine, dl Borza îmi spune, că are ideea unei coșnițe, „care dacă o va pune goală în câmp, va aduna miere.“ Spun drept, am râs una bună. Dar atunci dl Borza ne-a desvelit secretul său, iar eu îl aduc și la cunoștința Dv., bineînțeles cu învoirea autorului ideii.

Coșnița susmenționată este de sistem vertical cu 4 etaje, și dimensiuni regnicolare.

În 2 etaje din jos se află cuibul de clocire, iar în celelalte două deasupra magazia, care este despărțită prin „scândurele“, de cuib. În magazie se poate umbla și pe deasupra.

Acum ideea d-lui Borza este: introducând matca și în magazia de miere pe un singur fagure despărțit prin 2 Hannemamuri, puse de cele două părți ale fagurelui, albinele vor lucra mai intensiv și vor pune cu mult mai multă miere în magazie, ca de obicei. În felul acesta cuibul propriu zis se prelungește în magazie pe un singur fagure, iar de cele două părți ale acestui fagure se află magazia.

\*) Până la răspunsul nostru așteptăm răspunsuri din afară.

Urdinişuri sunt două: unul jos, iar altul sus, la înălţimea scânduricii de despărţire.

Această idee îmi pare interesantă; deci răspunsul Dv. mă va edifica complet în această privinţă.

Turda, la 30 Aprilie 1926.

Cu profund respect:

*Ioan Pleşia*, şef de birou.

—X—

## POŞTA REDACŢIEI.

**Şc. norm. Sibiu.** *Revista noi o tritem regulat de aici. Am primit abonamentul.*

**A. Moldovan.** *Am primit ab., şi sa expediat cei 4 Nr. apărui, legea de împrietărire a stuparilor încă nu e rezolvată definitiv în ce priveşte Ardealul, vom reveni asupra ei şi în revistă.*

**Pr. O. Oancea.** *Am primit suma, în decursul lunii Iunie ve-ţi primi regina dorită.*

**Z. Lager.** *Ţi-am trimis toţi Nr.-ii din nou.*

**V. Todoran.** *V'am trimis toţi nr.-ii apărui şi v'am înregistrat.*

**A. Vlad.** *V'am trimis din nou nr.-ii 2 şi 3. Eu nu ştu cine reţine revistele că abea mai răzbesc cu reclamaţiile de peste tot locul. Mai trimite-ne câte ceva, taică dragă.*

**I. Corbu.** *Am primit cu mulţumită şi i-am făcut loc. Mai aduceţi câte ceva.*

**Gh. Tislăr şi Nat. Gafenca.** *Vă mulţumim pentru vorbele frumoase şi lauda ce ne aduceţi, Să trăiţi!*

**I. Vicoveanu.** *Vă mulţumim pentru urările de bine. Sau trimite-ne ceva pentru revistă de prin părţile Dv. Cu bine.*

**Gh. Corodan.** *Am trimis la toţi nr.-ii 1—4. Abonamentele sosesc rar. Mei faceţi şi voi ceva pentru revistă. Mulţumesc.*

**P. Stoica avocat.** *Vă mulţumim din inimă pentru încurajare şi laude. Vă dorim cu dragă inimă în ră colaboratori, Să lăsăm talentele cari nu vor să pună mâna pe condei. Poate au motivul lor. Caravana îşi vede de drum. Catalogul lui H. este la mine pentru a-l traduce în româneşte. Ce priveşte nepotismul cu valorizarea mierei, credem, că dacă vom da cu toţii mâna, înţeleg noi ardelenii, apoi soc. Naş. şi Centr. cu o înţelegere bună vom ajunge şi acest lucru, care este în-adevăr de mare importanţă. Borcane de sticlă sunt în Orăştie, foarte frumoase. Mulţumesc de frumoasele fotografii. Manualele de apicultură le voi aduce în nr.-ii viitor. De Stuparul din Timişoara nu mai ştiu nimica. Mulţumesc de atenţie şi îndrumări, primeşte călduroasele noastre salutări:*

—X—

# Faguri artificiali

dln ceară curată **kg 260 lei** la

## Moise Flităr

**preot apicultor.**

Comuna Sapărtoc, of. p. Apold prin Sighișoara.



## Borcane



**de sticlă fină și solidă** de  $\frac{1}{4}$  kg.,  $\frac{1}{2}$  kg., 1 kg.

**cu prețuri ieftine.**

A să adresa la **Nicolae Voina**, red. revistei „Stup. Rom.”

Jud. Hunedoara

Vaidei  
p. Orăștie.

**Grăbiți că prețurile să urcă!**

## Albine Italiene



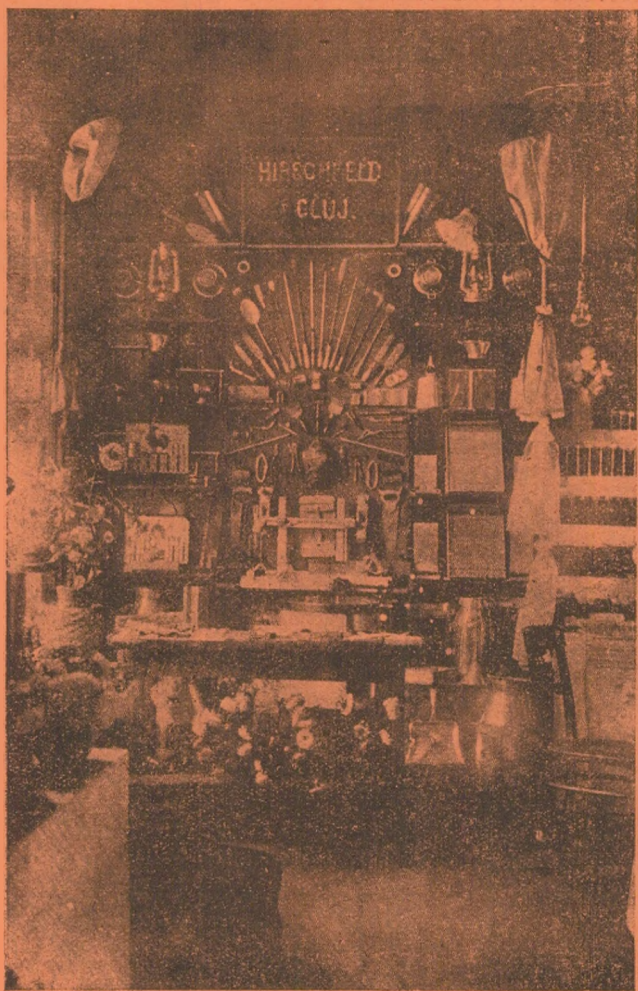
Renumitul Institut Apicol **L. Paglia & Fii** din Italia expediază după cerere: Regine (mătcii) garantate de pură rasă italiană cu prețul de Lei 280  
Roi de ccd. 1 kg. . . . . Lei 1250

Cererile, comenzile, remiterea banilor să va face numai d-lui **dr. G. Carnerali**, Bul. L. Cărtărești 56 București.

Anunțuri și reclame, vânzări și cumpărări primim la „Stuparul Romă” cu prețurile cele mai ieftine.



Totfelul de instrumente de apicultură cu prețuri convenabile la



**Carol Hirschfeld,**  
—≡≡≡ Cluj. ≡≡≡—

Calea Regele Ferdinand No. 29.

ADRESA DESTINATORULUI:

D-lui

Comuna .....

p. u. ....

Județul .....

Intrucât adresa nu este corect, sunt rugați On. abonați a ne aviza pe o carte postală. Oficiile și factorii postali sunt rugați a returna revista dacă nu află pe adresat.