

MUNCA NOASTRĂ

ORGAN AL COMITATULUI DRĂSENEȘC P.M.R. HUNEDOARA ȘI AL STATULUI POPULAR ROMÂNESC

ANUL XI. Nr. 857

LUNI 15 AUGUST 1960

4 pagini 20 bani

La cocserie există condiții pentru îndeplinirea de noi succese

În acest an cocsarii hunedoreni s-au angajat să sporească simțitor producția de cocs metalurgic, încât să producă peste planul anual 17.000 tone; să îmbunătățească continuu calitatea cocsului la nivelul cerințelor furnaliștilor și să realizeze la preț de cost economii în valoare de 2.200.000 lei.

Pentru îndeplinirea acestor angajamente, muncitorii, inginerii și tehnicienii cocsarii, având ajutorul neprecupețit al organizației de partid, încă de la începutul anului și-au concentrat toate eforturile spre îndeplinirea ritmică a planului de producție la toți indicii. O serie întreagă de greutăți ivite în anul 1959 au fost înlăturate, creându-se condiții ca planul de producție pe anul 1960 să fie îndeplinit întocmai. Astfel, la început, succesele au crescut lună de lună. Colectivul a acordat atenția cuvenită introducerii progresului tehnic, îmbogățirii cunoștințelor tehnico-profesionale ale muncitorilor și s-a desfășurat o susținută muncă politică și educativă pentru întărirea disciplinei socialiste a muncii.

Imi amintesc de cuvintele tovarășului Butulescu Gheorghe, secretarul organizației de partid, care în preajma zilei de 1 Mai a. c. ne declara:

— La noi, fiecare muncitor, inginer și tehnician simte răspunderea îndeplinirii angajamentului ce ni l-am luat. Organizația noastră de partid apreciază aceasta ca cel mai esențial factor care ne va asigura noi succese.

Și, într-adevăr, faptele confirmă aceasta. În cinstea zilei de 1 Mai, cocsarii și-au realizat angajamentul înainte de termen. Un argument în plus care evidențiază calitatea muncii acestui harnic colectiv era și scrisoarea de mulțumire trimisă de furnaliștii cocsarilor pentru faptul că producția de cocs sporise simțitor, iar calitatea lui — cerință esențială funcționării intensive a furnalelor — era bună. Cocsul livrat în acea perioadă furnalelor vechi avea rezistența de 292—300 kg, satisfăcând cerințele furnaliștilor.

Pe măsură ce timpul trecea au început să apară deficiențe care au mi-

nimalizat minunatele succese ale cocsarilor. Să vedem care sînt ele.

La 1 august a. c. cocsarii au raportat că din angajamentul anual de 17.000 tone cocs au realizat doar 6.867 tone cocs peste plan, rămînînd ca în restul de 5 luni să mai



realizeze încă 10.132 tone. E posibil aceasta? Se naște întrebarea cum de s-a ajuns într-o astfel de situație.

Măreșele sarcini trasate de cel de-al III-lea Congres al P.M.R. siderurgiștilor hunedoreni au prilejuit și analiza activității colectivelor de cocsari. Biroul organizației de bază P.M.R. de la cocserie a analizat temeinic cauzele rămîinerii în urmă față de succesele din primul trimestru și în cadrul adunării generale a organizației de partid ce a avut loc zilele trecute au fost scoase la iveală lipsuri care neîntîrziat trebuie înlăturate.

Îndeplinirea ritmică a angajamentelor pe care muncitorii, inginerii și tehnicienii și le iau în întrecerea socialistă poate fi asigurată numai în condițiile cînd conducerea combinatului, direcția tehnică, serviciile de producție și aprovizionare privesc cu simț de răspundere sarcina creării tuturor condițiilor tehnico-materiale îndeplinirii angajamentelor luate în întrecerea socialistă. Ori așa după cum stau lucrurile la cocserie se poate spune că organele amintite au manifestat deasură în ceea ce privește rezolvarea operativă a multor probleme cheie pentru dezvoltarea succeselor colectivelor de cocsari.

Față de trimestrul I a. c., în trimestrul II și pînă în prezent s-a resimțit lipsa de șarjă la turnurile de alimentare provocînd numeroase opriri și deci scăderea producției de cocs. Astfel, numai în luna iulie la ambele turnuri de alimentare s-au înregistrat 20 de ore și 15 minute opriri din lipsă de cărbune pentru șarje. Asemenea cazuri s-au petrecut

și în perioada 1—8 august cînd s-au înregistrat mai mult de 16 ore opriri. De asemenea, în ultima perioadă aprovizionarea cu degresant (semi-cocs Căian și alți cărbuni) nu s-a făcut ritmic conform necesarului stabilit prin rețetă, ajungîndu-se ca în perioada 10—20 iulie cocsarii să tolosească și stocurile tampon din turnurile de alimentare.

În ședințele operative pe care le țin cu regularitate cocsarii, s-au analizat aceste deficiențe și conducerea combinatului era datoră nu numai să le cunoască dar să ia și măsuri urgente pentru asigurarea unei aprovizionări ritmice cu materii prime. Contrar acestei indicații se observă că livrările de cărbuni se fac neritmic. La începutul anului (fenomen cunoscut de altfel și în anul trecut) livrările au fost masive creîndu-se stocuri mari pe teren și care nu au putut fi consumate la timp cînd puteau asigura condițiile pentru producerea unui cocs de bună calitate. Începînd de prin luna mai aprovizionarea nu a făcut față cerințelor cocsarilor și mai ales în ceea ce privește asigurarea tuturor mărcilor de cărbune care intră în componența șarjelor conform rețetelor stabilite. Astfel, procesul tehnologic s-a desfășurat cu multe variații și exploatarea bateriilor nu s-a făcut la nivelul celor mai înalți indici realizați în alte perioade. Pe lîngă cele semnalate pînă aici, lipsa de șarje pentru baterii se mai datorește și slabei organizării a muncii în secția de pregătire a cărbunilor, resimțindu-se aceasta în aprovizionarea întreruptă a turnurilor de cărbune; nu există o preocupare permanentă pentru supravegherea agregatelor în scopul evitării stagnărilor.

O cauză esențială care a frînat sporirea continuă a producției de cocs a fost și lipsa de vagoane pentru evacuarea la timp a producției de cocs. În luna iulie din lipsă de vagoane care au stat blocate cu cocs năcă și mălură s-au pierdut peste 31 de ore de producție.

O. CRIȘAN

(Continuare în pag. 4-a)

CITIȚI ÎN ACEST NUMĂR:

- Pentru îndeplinirea sarcinilor trasate de Congresul partidului: UNELE PROBLEME ALE CREȘTERII PRODUCȚIEI DE FONTA (p. 2-a)
- Întrecerea culturii sportive a tineretului (p. 2-a)
- Consultații: „Ce sînt indicii de utilizare?” (p. 3-a)
- Pregătiri pentru deschiderea anului școlar (p. 3-a)
- SPORT (p. 4-a)

În cinstea zilei de 23 AUGUST

Intregesc succesele dobîndite

10.188 tone oțel laminat. Iată o cifră care pentru mulți poate nu reprezintă cine știe ce lucru sau importanță. În cele 10.188 tone oțel laminat peste sarcinile de plan însă este oglindită munca și strădanile muncitorilor, inginerilor și tehnicienilor din secția laminorului de 800 pe timp de 7 luni de zile, o bună parte din angajamentul lor anual.

Pentru a-și respecta întru totul cuvîntul dat și a cinstea ziua de 23 August cu realizări și mai mari în munca lor, harnicii laminatori au dat în ultima vreme întrecerii socialiste un nou avînt. Datorită acestui fapt, ei au reușit să obțină noi succese ce au întregit și mai mult pe cele dobîndite în primele 7 luni ale anului. De pildă, în numai 12 zile din această lună colectivul de muncă de aici a izbutit să lanseze în afara sarcinilor de plan a-

proape 2.000 tone de oțel. Ca și în luna trecută, pe locul I s-a situat schimbul tineretului condus de inginerul Păcurar Eugen care a dat peste plan 440 tone oțel lami-

Prin sporirea indicilor de utilizare

Munca entuziastă a siderurgiștilor pentru îndeplinirea înainte de vreme a sarcinilor ce le revin din planul de 6 ani de dezvoltare a economiei naționale își arată tot mai mult roadele în întrecerea ce o desfășoară în întîmpinarea zilei de 23 August. Ca urmare a îmbunătățirii indicilor de utilizare a agregatelor, în urma folosirii mai productive a capacităților de producție, siderurgiștii în perioada 1—13 august au produs peste sarcinile de plan:

• 707 tone fontă

nat. De reliecat sînt și realizările celorlalte două schimburi conduse de inginerul Hosu Mircea și maistrul Trifu Iosif care și-au depășit planul cu 309 și respectiv 302 tone de oțel laminat.

- 1.372 tone oțel Martin și electric
- 2.700 tone laminate și blumuri.

SUCCESELE constructorilor

În cinstea zilei de 23 August, constructorii de la I.C.S.H. și-au îndeplinit înainte de termen multe din angajamentele luate în întrecerea socialistă. De pildă, ei au terminat complexul U.G.E.C.O.M. și o școală cu 16 clase din cvartalul „Poșta Nouă” cu 18 zile mai devreme decît prevedea angajamentul, iar blocurile 105 și 110 cu 15 zile.

Folosesc timpul mai productiv

Tinerii muncitori de la oțelăria Martin nr. 2, și-au propus să cinstească Congresul al III-lea al U.T.M. și a 16-a aniversare a eliberării patriei noastre de sub jugul fascist, cu noi sporuri în producția de metal realizată peste plan. Pentru aceasta, sub îndrumarea organizației de partid, ei au luat inițiativa, în vederea prelungirii duratei de exploatare, să execute fiecare ajustare a cuptoarelor în maximum 25 minute. Reușind să scurteze timpul de încărcare a cuptoarelor și fazele de pregătire a șarjelor, colectivul secției a produs în numai 12 zile din luna august 1.205 tone oțel peste cit era planificat. Dintre tineri, o însemnată contribuție au adus oțelării care alcătuiesc brigăzile conduse de Drăghiu Ioan, Orelt Paul și alții.

ÎN PREAJMA UNUI EVENIMENT

MUNCĂ INSUFLETITĂ

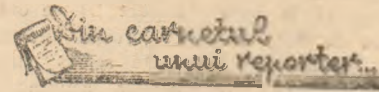
Șantierul de construcții al cuptorului Martin Nr. 4, este în prelungirea halei oțelăriei noi. Activitatea, chiar la primul cuptor, la care lucrările sînt pe sfîrșite se desfășoară în mai multe planuri suprapuse. Montori, lăcătuși, mecanici, sudori, etc., au prioritatea. Ocupă cea mai mare parte a terenului. O grupă din ei este la coră zero, sub platformă, unde montează cap la cap țevi de cele mai diferite dimensiuni, cărora le-au dat forme curioase, și alte piese metalice. Ceilalți, care se ocupă de cuptorul al patrulea în ordinea așezării lor — și pe care la fel ca și zidarii s-au angajat să-i termine construcția înainte de vreme — au împinzit platforma. Unii taie metale și le dau allora pregătite gata pentru montaj,

alții arborează mușe pe capetele conductelor, le sucscă, le fixează definitiv. Printre ei, unii montează șine pe care vor circula vagoane și macarale de șarjare ce vor aduce uriașului cuptor materia primă.

Panouri cu lozinci mobilizatoare: „Să ne înzecim eforturile pentru îndeplinirea angajamentului luat”, „Mai sînt 9 zile pînă la data îndeplinirii angajamen-

tului luat”, sau: altele, produc altele, vînt și energie constructorilor încît își vine greu să oprești vreunul să-și spuie ceva orbe.

Chiar și maistrul Pitea Constantin este mai grăbit cît altădată, mai zgîrcit la vorbă... Și pe planul cel mai sus, deasupra cuptorului, montorii sînt prezenți: sudcază, nituiesc. Se lucrează mai intens ca altă dată. Dintre montorii cei mai vestiți sînt aci cei din brigada lăcătușului Rusu



Traian, Voicu Traian, Erdely Vasile și mulți alții. Sînt mulți, cine-i poate ști pe toți în câteva ceasuri de vizitare a șantierului. Cel din brigada lui Rusu Traian s-a angajat ca în cinstea zilei de 23 August să termine lucrările încredințate cu două zile mai devreme. Montorii conduși de Voicu Traian și Erdely Vasile s-au dovedit mai curajoși, propunîndu-și să realizeze și ei lucrările mai devreme cu trei zile. După cum i-lustrează graficul ei își respectă cuvîntul, unii chiar reușind să recupereze la o parte din lucrări mai multe zile decît preconizaseră la început. Nu-i de mirare, sînt în întrecere.

...Dar printre cei ce iau parte la construcția

I. GARAIACU

(Continuare în pag. 3-a)



Unul dintre pistolarii de la laminorul bluming care se sraduește sa scoata cit mai bine fisurile din blumuri este și tinarul utemist Bișok Mihai.

IN FOTO: Tinarul utemist la locul de munca.

Pentru înfăptuirea sarcinilor trasate de Congresul partidului

Creșterea neîntreruptă a producției de oțel trebuie să meargă paralel cu creșterea cantităților de fier extrase din minereuri și topite în furnal, sub formă de fontă. Meritând pe această cale sub conducerea partidului, poporul nostru a obținut succese însemnate. Astfel, în anul 1959 producția de fontă a fost de șase ori mai mare decât în 1938, iar cea de oțel de 4,6 ori.

Importanța creșterii producției de fontă pentru dezvoltarea industriei siderurgice reiese și din faptul că în țara noastră fondul de metal este încă tînăr, deci posibilitățile de alimentare a oțelărilor cu fier vechi sînt relativ reduse. În conformitate cu Directivele Congresului al III-lea al P.M.R., producția de fontă trebuie să crească pînă în anul 1965 de 2,3 ori față de anul 1959. Directivele prevăd o creștere a productivității furnalelor existente cu cca. 40 la sută. Colectivul de furnaliști din combinat și-a luat angajamentul să realizeze acest nivel cu 2 ani mai devreme, sporul de producție ajungînd pînă la sfîrșitul anului 1965 la peste 47 la sută față de realizările anului 1959.

O datorie de onoare pentru furnaliști este găsirea și valorificarea tuturor rezervelor existente pentru mărirea producției de fontă, reducerea prețului de cost și îmbunătățirea calității metalului produs. Sînt însă unii tovarăși care cred că numai pe calea investițiilor masive se poate mări producția. Realitatea arată însă că de multe ori lingă noi se găsesc rezerve însemnate pe care trebuie numai să știm să le folosim. Exemplul furnalelor de la uzinele „Victoria”-Gălan — la care numai prin folosirea unor sulfante mai vechi, despre care unii conducători ai secției susțineau că nu se pot folosi, s-a ajuns la un spor de producție de peste 30 la sută — este elocvent în această direcție.

În rîndurile de mai jos ne vom ocupa de unele rezerve care există în combinatul nostru, rezerve care pot fi folosite fără cheltuieli mari și cu rezultate bune.

Factorii principali care determină productivitatea agregatelor și prețul de cost al fontei sînt:

- calitatea materiilor prime;
- condițiile de elaborare a fontei;
- gradul de înzestrare tehnică a furnalelor;
- experiența, pricepera și cunoștințele tehnice ale furnaliștilor, elanul lor.

În rîndurile de mai jos vom analiza unele aspecte ale acestor probleme.

me. Îmbunătățirea calității minereului și cocsului este o condiție foarte importantă pentru mărirea producției de fontă. Aceasta înseamnă că în rezultatele secțiilor de furnale se concretizează în mare măsură munca mînerilor și cocsarilor care pot și trebuie să contribuie la îmbunătățirea procesului de exploatare a furnalelor.

În unele cazuri mînerii merg pe o linie greșită

.....

Felicitările transmise de tovarășul Gheorghe Gheorghiu-Dej de la cel de-al III-lea Congres al P.M.R., siderurgiilor hunedoreni în legătură cu hotărîrea lor de a îmbunătăți randamentul furnalelor cu încă 15—20 la sută peste cît prevăd Directivele Congresului, măsurile luate ulterior de partid și guvern pentru ridicarea nivelului tehnic al producției, pregătirea și promovarea cadrelor tehnice, economice și de cercetare științifică, precum și îmbunătățirea salarizării lor, noile reduceri de prețuri la unele bunuri de consum, au produs o puternică însuflețire în rîndul tuturor muncitorilor, inginerilor și tehnicienilor din combinat în munca ce o depun pentru a produce mai mult metal.

Ca rezultat al muncii înflăcărâte pentru înfăptuirea prevederilor planului de 6 ani de dezvoltare a economiei naționale, siderurgiei în urma unui studiu tehnic au arătat că există încă serioase rezerve în acest sens și au pornit să realizeze cu doi ani mai devreme sarcina de creștere cu 40 la sută a indicilor de utilizare a agregatelor prevăzută în documentele celui de-al III-lea Congres al partidului și să sporească, productivitatea agregatelor pînă în anul 1965 cu încă 17—20 la sută.

Pentru a veni în sprijinul creșterii producției de fontă la furnalele C.S.H., ziarul „Uzina noastră” pune coloanele sale la dispoziția celor interesați pentru a discuta și descoperi posibilitățile cele mai avantajoase în sporirea producției de fontă. În acest sens redacția a solicitat tovarășului inginer Gheorghiușor Gheorghe de la serviciul cercetării siderurgice și cocs din C.S.H. un ciclu de materiale privind valorificarea rezervelor pentru creșterea producției de fontă la furnalele din C.S.H. Redacția roagă cititorii și colaboratorii săi, muncitori, ingineri și tehnicieni de specialitate să studieze problemele ce le va ridica acest ciclu de materiale și să trimită ziarului propunerile și sugestiile lor.

.....

trimitînd furnalelor minereuri mai multe, însă de o calitate mai slabă, cu un conținut mai mare de steril. Sterilul în furnal da multă zgură care duce la mărirea consumului de cocs, deci la mărirea prețului de cost, precum și la reducerea capacității de producție a furnalelor. Minerul livrat combinatului de mînerii din Gheorghiușor și Teliuc s-a îmbunătățit în primele luni ale acestui an îmbunătățindu-se simțitor și indicii de utilizare a furnalelor, însă în anul 1959 s-au pierdut mii de tone de fontă și s-au consumat în plus însemnate cantități de cocs din cauza conținutului ridicat de steril în minereurile livrate. În vara acestui an de asemenea calitatea minereului s-a înrăutățit. Ancherita livrată de mina Teliuc conține peste 20 la sută silice, în loc de 8 la sută cît este prevăzut prin dispozițiile comune ale direcțiilor generale respective din Ministerul Industriei Grele.

Partidul și guvernul dau o mare atenție asigurării siderurgiei cu minereuri de calitate. La Teliuc se execută în acest sens o stație pilot pentru prepararea minereurilor, iar în viitor se va construi o puternică instalație pentru înobilare. Prin aceasta se va crea posibilitatea, ca furnalele să primească minereuri de calitate superioară.

.....

Îmbunătățirea calității cocsului este o condiție necesară pentru mărirea producției de fontă. El ocupă cea mai mare parte, aproape 2 treimi din volumul materialelor încărcate în furnal și aproape 3 pătrimi din volumul util al furnalului. Fiind singurul material care nu suferă schimbări

.....

Este însă imperios necesar, ca și instalațiile existente să fie utilizate în întregime. Se observă, că minerul mai ales cel de la Teliuc, conține mult material mărunt, deși există posibilitatea separării lui. Minerul mărunt deranjează instalația de prăjire, micșorîndu-i productivitatea, precum și funcționarea furnalului, ajungîndu-se la mărirea consumului de cocs, deci la mărirea pre-

.....

rezistență mecanică mare, fără mărunt, poate face ca furnalele să meargă cu intensitate de topire a minereului mai mare și cu un consum de cocs redus.

O ilustrare elocventă a acestei afirmații o constituie evoluția cocsului la C.S.H. În lunile februarie și martie 1959, cînd cocsul a avut o rezistență mare la toba Sundgren, peste 300 kg., producția medie zilnică la secția I-a furnale a depășit mult toate realizările anterioare. Ulterior, pentru a mări producția de cocs, colectivul de la baterii a redus perioada de cocsificare; rezistența cocsului a scăzut la aproximativ 280 kg., iar producția de fontă s-a micșorat cu peste 100 tone zilnic. Mai tîrziu, cînd s-a îmbunătățit din nou calitatea cocsului nivelul producției de fontă la această secție a revenit la valorile anterioare ridicate, pe care chiar le-a depășit, furnaliștii realizînd noi vîrfuri de producție. Cu toate acestea trebuie să spunem cu regret că în anul 1960 ciclul a început să se repete din nou!

.....

Trebuie remarcat, că îmbunătățirea întimplătoare a calității, atît la minereuri cît și la cocs, nu poate da rezultate bune. Materialele încărcate în furnale trebuie să fie cît mai omogene, calita-

.....

te lor să nu varieze de la un schimb la altul, sau de la o zi la alta.

.....

Omogenizarea materialelor nu poate fi numai preocuparea furnaliștilor. Ea trebuie să înceapă în mină, în abataj. De exemplu la Magnitogorsk, în Uniunea Sovietică, extragerea minereurilor la diferite locuri de muncă (cu excavatoare) este planificată nu după capacitatea de producție a mașinilor, ci ținîndu-se seama și de analiza chimică a minereului, cu scopul obținerii unei analize medii date. Amestecarea, continuînd pe tot traseul transportului minereului, duce la reducerea variațiilor calității acestuia.

.....

Aglomeratul, care este baza încărcăturii la furnalele 5—6, are variații mari în compoziția chimică din cauza variațiilor calității minereului. Astfel, conținutul de fier variază chiar între limitele plus sau minus 5 la sută, în loc de plus-minus 1 la

.....

.....

ANUNȚ

Grupul Școlar Comercial Arad, Piața G. Enescu nr. 2, pregătește în anul școlar 1960/1961 cadre calificate pentru meseria de:

— ospătar-bufetier, pentru T.A.P.L.-urile din regiunile Timișoara, Oradea, Baia Mare și Hunedoara.

Inscrierile pentru examenul de admitere care va avea loc în 7 septembrie a. c. se face prin T.A.P.L.-urile din regiunile de mai sus, care recrutează ucenici. Examenul constă din următoarele probe: limba română și matematică, scris și oral. Pentru examen se primesc absolvenții cu 7 clase elementare și care să aibă vîrsta între 14—16 ani impliniți la 15 septembrie 1960.

În timpul școlarizării ucenicii beneficiază de întreținere, îmbrăcăminte, rechizite și transport gratuit acasă și de acasă în timpul vacanțelor. După terminarea cursurilor, absolvenții vor fi plasați la T.A.P.L.-urile din orașele unde domiciliază părinții.

.....

.....

.....

.....

.....

.....

ANUNȚ

.....

.....

.....

.....

.....

.....

.....

.....

Intrecerea cultural-sportivă a tineretului

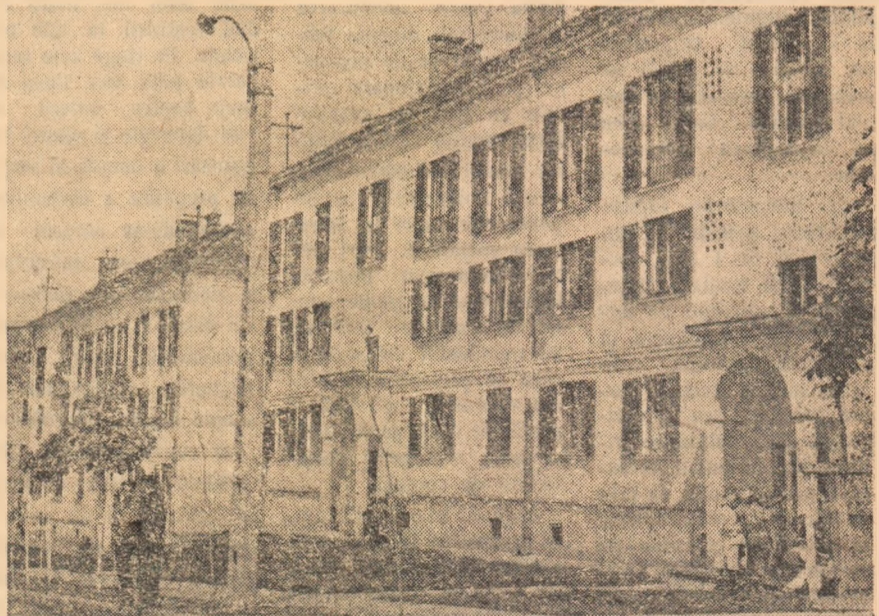
Concursul cultural-sportiv organizat anul acesta, prima etapă în cinstea zilei de 1 Mai și în cinstea Congresului al III-lea al P.M.R., la nivelul întreprinderilor mari a reușit să antreneze marea majoritate a tineretului. Astfel au fost formațiunile brigăzilor artistice de agitație, soliști vocali și instrumentiști, recitatori și dansatori, iar în ramura sportivă au fost antrenați peste 5.200 tineri, la disciplinele: atletism, fotbal, volei, tenis de masă, tir.

Exemple de tineri talentați sînt Dumitrescu Dan, Popa Adrian din C.S.H., Stan Nicolae din I.C.S.H. și alții care s-au bucurat de aprecierea spectatorilor din orașul Hunedoara.

Concursul, faza orașenească, va începe la 18 august la disciplinele sportive, iar intrecerea culturală va avea loc în ziua de 23 August pe strada din pădurea „Chizid”. Vor participa brigăzile artistice de la O.S.M. II. laminare 800, blumming, construcții metalice din C.S.H., mecanic șef, electrotehnic din I.C.S.H., cooperativa „Drum nou” și cîteva formații din orchestrele care s-au clasat pe primele locuri la faza pe întreprindere.

Concursul cultural-sportiv prilejuiește afirmarea unor noi talente, mobilitatea unui număr mereu mai mare de tineri în activitățile cultural-sportive și totodată constituie și o trecere în revistă a celor mai bune formații artistice și sportive de tineret din orașul nostru.

POPESCU GH.



Noul Oraș Muncitoresc din Hunedoara, modern, cu străzi asfaltate, parcuri și zone verzi, crește văzînd cu ochii. Aici lună de lună se dau în folosință oamenii muncii noi blocuri.

În cinstea zilei de 23 August, constructorii luptă cu însuflețire să-și îndeplinească angajamentul de a preda siderurgiștilor un nou grup de blocuri confortabile.

PREGĂTIRI pentru deschiderea anului școlar

O sarcină ce se impune tocmai în această perioadă este aceea a asigurării condițiilor optime de deschidere a anului școlar în învățământul de stat. Pentru crearea lor trebuie luate din timp toate măsurile care să ducă nemijlocit și la timpul oportun la realizarea acestui obiectiv important al muncii sfatului popular orășenesc.

Este știut că pregătirile în vederea deschiderii școlilor trebuie să înceapă îndată după terminarea cursurilor, astfel ca în perioada vacanței de vară, ele să se facă temeinic, cu grijă, pentru ca graba să nu dăuneze cituși de puțin. Vom consemna mai jos câteva fapte care ilustrează ce s-a făcut în orașul Hunedoara în această direcție.

Trebuie socotit ca pozitiv faptul că la școala de 7 ani nr. 1 lucrările de reparații au și fost terminate, dovadă încă odată că preocuparea își are — fără îndoială — roadele ei bune. La școala medie O.M. au început, de mai bine de o săptămână, lucrările de reparații ale tâmplăriei. Dar există situații când preocuparea se izbește de greutăți ce trebuie însă înlăturate fără zăbavă.

În Zlăști, Boș și Groși — școli aparținând orașului lucrările sînt de asemenea aproape gata; la noua școală cu 16 săli de clasă din cvartalul Poșta Nouă, lucrările se execută într-un ritm care dau siguranța că la 15 septembrie ea va putea primi pe noii elevi. În prezent aici se fac racordurile de canalizare și iluminat.

Pentru ca în toate școlile din oraș lucrările de reparații să fie terminate la timp și să aibă calitatea corespunzătoare, trebuie pus capăt unei „tradiții” cit se poate de dăunătoare. Și anume: întreprinderile cu care sfatul

popular (I. C. S. H., I. G. O. H., Coop. „Drum nou”), a încheiat contracte pentru efectuarea reparațiilor să găscască în acest an o modalitate de a nu amîna — nejustificat — începerea lor pînă în ultima clipă, abia atunci cînd termină alte lucrări, cum s-a procedat în anii precedenți. Asemenea practici — total greșite — duc la o execuție superficială a reparațiilor și deci la greutăți în buna desfășurare a muncii de învățură.

În vederea asigurării condițiilor celor mai bune nuncii în anul școlar 1960—1961, secția de învățămînt a acordat atenția cuvenită procurării la timp a materialului didactic — comandat încă din luna aprilie — și imprimatelor necesare (cataloage, registre), din care o mare parte au și sosit.

În documentele Congresului al III-lea al partidului se arată că începînd din acest an elevii claselor I-a — VII-a vor primi gratuit toate manualele școlare. Cu începere de la 20 august, manualele vor fi distribuite pe școli urmînd ca la deschiderea cursurilor să fie înmînat școlărilor din orașul nostru. Încă de pe acum secția de învățămînt a făcut repartizarea cadrelor didactice pe posturi și catedre.

Acestea sînt fapte care cheazăuiesc într-o măsură apreciabilă ca la 15 septembrie în orașul Hunedoara cursurile vor putea începe în bune condiții. Rămîne însă, ca întreprinderile menționate (I.C.S.H., I.G.O.H., Coop. „Drum nou”) să-și îndeplinească la termen obligațiile contractuale, astfel ca fiii siderurgiștilor și constructorilor să aibă în acest an — cînd planul de școlarizare prevede creșterea numărului de elevi cu încă cca. 600 — toate cele necesare unei munci de învățură rodnice, însușirii în condiții mereu mai bune a noilor cunoștințe care să facă din ei oameni instruiți multilateral, folositori societății socialiste în plină dezvoltare.

„Ce sînt indicii de utilizare?”

Direcțiile Congresului al III-lea al P.M.R. prevăd ca peste 50 la sută din totalul producției industriale ce se va realiza în anul 1965 să fie obținută pe seama capacităților de producție actuale. Aceasta înseamnă că în perioada planului de 6 ani va trebui acordată o atenție deosebită în toate întreprinderile sporirii neconținute a indicilor de utilizare a capacităților de producție existente. În Directive este prevăzută sarcina de creștere cu 40 la sută a indicilor de utilizare, pînă în anul 1965.

Pentru a preciza ce sînt indicii de utilizare este necesar mai întîi să fie lămurită problema indicilor tehnico-economici în general.

Indicii tehnico-economici sînt niște cifre care caracterizează folosirea resurselor de producție ale unei ramuri a economiei naționale sau ale unei întreprinderi. Cei mai importanți indici tehnico-economici sînt: indicele de utilizare a capacităților de producție și a utilajului, a materialelor, a combustibilului, a energiei electrice și a suprafețelor de producție; productivitatea muncii, prețul de cost, etc.

Trebuie să menționăm că fiecare ramură de producție își are un sistem propriu de indici tehnico-economici în funcție de particularitățile tehnice și tehnologice specifice ramurii respective.

Dintre indicii tehnico-economici arătați mai sus, indicii de utilizare au o importanță deosebită, deoarece sporirea lor influențează în mod pozitiv creșterea producției, a productivității muncii, reducerea prețului de cost, precum și îmbunătățirea altor indici tehnico-economici.

Indiferent de ramura industrială, indicii de utilizare caracterizează eficacitatea și gradul de folosire a capacităților de producție ale mașinilor, agregatelor sau instalațiilor, într-un cuvînt, a utilajului.

Indicii de utilizare sînt de trei feluri: extensivi, intensivi și integrali.

Indicii extensivi arată timpul de folosire respectiv cît timp a funcționat utilajul considerat, indiferent de gradul de încărcare a acestuia. În valoarea absolută acest indice

se exprimă în unități de timp (ore sau zile) și este de fapt timpul efectiv de funcționare a utilajului în perioada considerată. În valoare relativă acest indice se exprimă prin raportul — exprimat în procente — dintre timpul efectiv de funcționare și fondul de timp calendaristic al perioadei considerate. Să luăm, ca exemplu, indicii extensivi de utilizare a unui cuplator Martin. Dacă un cuplator Martin funcționează în perioada unui an 300 zile, atunci indicii extensivi în valoare relativă va fi anul 1965.

Din cele de mai sus rezultă că indicii de utilizare extensivi poate fi mărit prin reducerea timpilor de staționare a agregatelor, în reparație sau pentru alte cauze cum ar fi lipsa de materie primă, combustibil, energie, etc.

Să vedem acum ce sînt indicii de utilizare intensivi.

Spre deosebire de indicii extensivi, indicii intensivi ne arată gradul de încărcare cu care a funcționat utilajul în timpul în care acesta a fost în funcțiune. În valoare absolută, indicii intensivi sînt definiți prin producția obținută în unitatea de timp, pe unitatea dimensională caracteristică a utilajului, sau cu alte cuvinte prin productivitatea specifică efectivă obținută în perioada considerată.

Se știe că fiecare utilaj are o anumită capacitate maximă de producție, care depinde în special de mărimea utilajului. Producția rezultată în unitatea de timp efectiv de funcționare exprimă productivitatea efectivă a utilajului. Dacă împărțim aceasta și la unitatea dimensională caracteristică a utilajului respectiv, obținem productivitatea specifică a utilajului, care nu este altceva decît indicii intensivi în valoare absolută. Caracteristica dimensională a unui utilaj se poate exprima în diferite unități după felul utilajului. Astfel caracteristica dimensională a unui furnal fiind volumul său util în m³, a unui cuplor Martin, suprafața vetrei în m² etc. putem exprima indicii intensivi în valoare absolută pentru furnale în to/m³ zi și pentru oțelării în to/m² vatră zi.

În valoare relativă indicii intensivi se poate exprima prin raportul dintre productivitatea specifică efectivă și cea maximă (adică productivitatea specifică obținută cînd utilajul ar fi funcționat în perioada respectivă încărcat la capacitatea sa maximă).

Se știe însă că utilajul nu lucrează în general încărcat în plin în tot timpul cit se află în funcțiune și producția lui ca urmare este mai mică decît dacă ar fi lucrat în acest timp cu întreaga sa capacitate.

Producția maximă ce se poate obține cu un utilaj este aceea ce s-ar ob-

ține atunci cînd utilajul respectiv ar fi funcționat întregul fond de timp calendaristic cu capacitatea sa maximă, adică nu ar fi fost oprit de loc în perioada de timp considerată și ar fi mers încărcat tot timpul la maximum.

Dacă indicii extensivi arată cît din fondul de timp calendaristic a funcționat utilajul respectiv, iar indicii intensivi arată cît de încărcat a funcționat acesta în timpul în care a fost în funcțiune, indicii integrali sînt acei indici care arată și cît și cum a funcționat utilajul respectiv într-o anu-

Consultații

mită perioadă de timp. Ei se obțin prin înmulțirea indicelui extensiv și intensiv și caracterizează gradul de folosire a capacității de producție a utilajului respectiv pe toată perioada considerată.

Dacă notăm indicii integral de utilizare cu K, indicii extensivi cu K_{ext} și indicii intensivi cu K_{int}, între ei există următoarea relație matematică: K = K_{ext} × K_{int}

Din definițiile date, notînd timpul efectiv de

funcționare a utilajului cu T_{ef}, și timpul calendaristic cu T_{cal}, rezultă că indicii extensivi K_{ext} = T_{ef} / (în valoare absolută) sau K_{ext} = $\frac{T_{ef}}{T_{cal}}$ (în valoare relativă).

Notînd cu Prod. ef — producția efectivă obținută în timpul de funcționare T_{ef} a unui utilaj oarecare și cu C caracteristica dimensională a utilajului, indicii intensivi se poate scrie:

$$K_{int} = \frac{Prod. ef.}{T_{ef} \times C} = A_{ef}$$

(în valoare absolută) sau

$$K_{int} = \frac{A_{ef}}{A_{max}} \times 100$$

(în valoare relativă) unde A_{ef} este productivitatea specifică efectivă și A_{max} — este productivitatea specifică maximă a utilajului respectiv.

Ca urmare indicii integral în valoare absolută poate fi exprimat:

$$K = K_{ext} \times K_{int} = T_{ef} \times \frac{Prod. ef.}{T_{ef} \times C} = \frac{Prod. ef.}{C}$$

iar în valoare relativă K =

$$\frac{T_{ef}}{T_{cal}} \times \frac{A_{ef}}{A_{max}} = 100\%$$

În practică se obișnuiește ca să se folosească la oțelării și furnale drept indice integral productivitatea specifică absolută, adică raportarea producției efective la timpul

calendaristic și caracteristica dimensională. Astfel

$$A_{abs} = \frac{Prod. ef.}{T_{cal} \times C} = \frac{A_{ef} \times T_{ef} \times C}{T_{cal} \times C} = A_{ef} \times \frac{K_{ext}}{100}$$

În felul acesta indicii integral de utilizare la furnale se poate exprima în tone pe metru cub de volum util și zi calendaristică, iar la oțelării în tone pe metru pătrat de vatră și zi calendaristică.

În anul 1959, pentru exemplificare, poate fi arătat că la secția II-a furnale a fost obținut un indice de 8,831 to/m³ zi calendaristică, iar la oțelării Martin Nr. 2 un indice de 5,46 to/m² vatră și zi calendaristică.

Acești indici în prezent sînt mult mai mari și sînt în continuă creștere.

Colectivul de siderurgiști analizînd posibilitățile și numeroasele rezerve interne existente și-a luat angajamentul să realizeze cu mult mai devreme sarcina trasată de Congresul al III-lea al P.M.R. cu privire la creșterea indicilor de utilizare, astfel ca pînă în 1965 ei să depășească sarcina prevăzută cu încă 17—20 la sută.

Ing. RUSAN IERONIM

MURCIA INSUFLETITA

(Urmare din pag. 1-3)

uriazului cuplor și depun eforturi pentru darea lui în exploatare cît mai deoreme sînt și oamenii din brigada cunoscutului zidar șamotor Raduli Gheorghe. Șeful brigăzii este cunoscut sub numele de „Radu baci” pentru că este unul dintre cei mai în vîrstă zidari și tot el este cel mai priceput dintre ortaci. Brigada lui Radu baci a pus multe cărămizi la temelie construcției socialiste a combinatului, începînd cu primul agregat ridicat aci, furnalul nr. 6 și pînă azi lu cel care abia s-a terminat zidăria refractară propriuzisă.

Trecînd pe șantier, oamenii aceștia, nu puteau fi observați dacă unul n-ar fi strigat din interiorul cuplorului: Că rămidă! 48 la număr, lucrează acolo în trei echipe, pe trei schimburi. Spre sfîrșitul săptămînii trecute, mai precis sîmbătă, ei au terminat așezarea ultimelor rînduri de cărămidă

la înzidirea refractară a cuplorului Nr. 4.

— Văcuț Gheorghe. Îl vedeți pe tovarășul acela mai cărunt, slefuitește o cărămidă — spune tovarășul Raduli — Munteanu Ilie, Rucaci Nicolae, Cziper Ioan, Maier Matei, Iancu Cornel și toți aceștia cîți îi vedeți alcătuiesc echipa din schimbul de zi. La trei (15), le ia locul Sălcudeanu Andrei, Mikloș Robert, Engel Ioan cu cei care formează schimbul de după masă, iar la noapte va lucra a treia brigadă în frunte cu Kovaci Iuliu, Gurănciuc Sașa, Codreanu Ioan, Deca Ioan...

Șirul numelor zidarilor frunțași ar mai fi continuat dacă unul dintre ei n-ar fi întrerupt pe șeful de brigadă să-i explice ceva. Ne-am notat însă că în brigada lui Radu baci lucrează înfrățiti, ajutîndu-se cu drag, oameni de cele mai diferite naționalități: romîni, maghiari, sași, etc.

De îndrăznește cineva să le „zică” despre calitatea lucrului fiecare dintre ei e în stare să-l poștească să „documen-

teze”. Nu există rosturi geale... doar toți își cunosc meseria și știu ce au de făcut. Sînt niște oameni curioși. Nici măcar cînd beneficiarul a cerut, ce-i drept cu o preocupare întîrziere, unele modificări la înzidirea cuplorului n-au dat înapoi. Au îngropat conducte speciale în zid pentru circuitul apei necesare la răcirea stîlpilor din fața Ce i-a supărat mai mult a fost lipsa uneori a cărămidii speciale din care cauză chiar săptămîna trecută au fost nevoiți să amîne lucrul la unul din capetele cuplorului.

Două amănunte: De cînd lucrează brigada la acest cuplor a cîștigat în întrecere două drapele de frunțăș, astfel și pentru faptul că înzidirea cuplorului nr. 4, mai mare în dimensiuni decît celelalte, a fost realizată în tot atîta timp încît a fost înzidit ultimul cuplor de 185 tone. Și la toate lucrările n-a primit ajutor decît de la brigada tovarășului Kovacs Dionisie.

Azi șamotorii privesc cu satisfacție noua lor realizare. Dintre toți însă lipsește numai unul... Radu baci. Sîmbătă seara a plecat să se destîndă timp de 21 de zile pe plajă, la Eforie. A plecat numai atunci cînd înzidirea propriuzisă a cuplor a fost terminată, nu s-a împăcat să lasă lucrul altora.

PAGINI CONTEMPORANE

de G. BOGZA

„Pagini contemporane” se desfășoară pe un interval de numai 12 ani. După lectura ultimei pagini ai încă impresia certă că ai fost condus de Bogza de-a lungul unui veac de istorie, atît de dense sînt, atît ești de solicitat. Mergi căduzîl de Bogza „Pe urmele războiului în Moldova”, pe aceleași urme în Jugoslavia sau pe meridianele chineze. Bogza, că-

lător încercat și atent, dezvăluie și ai impresia că descoperiri îți aparțin — frumusețile morale ale constructorilor comunismului de pe Volga ale foștilor luptători pentru independența Chinei, transforați în perseverenți constructori de baraje și fabrici, tenacitatea mîncărilor din Valea Jiului pentru care — în anul 1945 — mizeria nu mai

este un mod de viață, ci datorită noului regim — un prilej de îndrăjire pentru distrugerea ei definitivă și construirea noii orînduirii.

„Pagini contemporane” constituie o lectură plăcută, necesară. Nu este o întîlnire cu un autor rece, cu niște evenimente. E o redare pătîmășă, la înaltă tensiune, o întîlnire cu istoria de la care nu putem lipsi.

Actualitate Sportivă

Victorie meritață

Corvinul — Minerul Lupeni 4—1 (2—1)

Corvinul a făcut un joc bun de pregătire în compania echipei Minerul. Mai ales în prima parte, jucătorii s-au mișcat mult pe teren, au combinat frumos și mai toate acțiunile s-au terminat cu șuturi pe poartă. Înaintașii au pus la coechipierul în poziție mai bună, n-au ținut munga inutil.

Echipa locală intră pe teren în următoarea formație: Niculescu I — Niculescu II, Nacu, Coțiu — Pop, Molnar — Anton, Constantinescu, Căteanu, Zapis, Zanca.

La câteva minute, se în-

serie grimul gol: Kerestes trimite prea ușor balonul în portarul Kiș. Anton intervine și marchează. Zapis, urea scorul la 2—0, după o cursă făcută în stiuul său, terminată cu un șut puternic. Jocul se îndrezește. Atacantul hunedoreni șutează de la distanță și din orice poziție. Pe de altă parte, atacantul oaspeți încearcă unele acțiuni rapide, dar Niculescu atinge, intervine curajos și salvează. Singurul care l-a prins pe picior greșit a fost mijlocășul Mihaly care a intrat din apropierea porții, reducând scorul la 2—1.

În repriza a doua, ambele echipe fac modificări în formații. La Minerul intră Groza, Pal și Plev, iar la Corvinul, Nebela, Balint, Tătaru, Radu Tu-

dor. Cu toate acestea jocul nu mai este atât de dinamic. Se acționează lent, se combină prea mult la centrul terenului. Hunedoreni trimite mai toate mingiile pe partea stângă neglijând complet partea dreaptă, deși Constantinescu, atunci când a avut balonul, s-a descurcat foarte bine.

Am reținut în această parte acțiunile bine lucrate de Radu Tudor (detaliat el a și marcat ultimele două goluri) și Constantinescu, precum și siguranța jucătorilor de la apărare.

În ansamblu, jocul a fost interesant, plăcut pentru spectatori. Cu siguranță că acum privesc cu mai multă încredere viitoarele partide ale echipei preferate, Corvinul. M. N.

Sub semnul Olimpiadei

△ Primul grup de sportivi care vor reprezenta Uniunea Sovietică la jocurile Olimpice de la Roma, va pleca astăzi spre Italia. Din delegație fac parte Tamara Press, V. Kuznețov, Mineaev, Ulianov.

△ La Roma a sosit ieri al doilea grup de sportivi români care vor participa la jocurile Olimpice.

piec. Lotul este format din inotatori, boxeri, poloiști și tragatori.

△ Antrenorul american de atletism Reel a făcut o declarație în care a spus că, după părerea sa, principii favoriți ai probei de 1.500 m. sînt, australianul Elliot, maghiarul Rozsavölgy și reprezentantul țării noastre Zoltan Vamos.

La cocserie există condiții pentru înlăptuirea de noi succese

(Continuare din pag. 1-a)

Înlăturarea lipsurilor semnalate precum și preîntîmpinarea altora va du-

Calitatea cocsului — obiectivul cel mai de seamă

Colectivul de cocsari în condițiile pe care le are create a dat dovadă în nenumărate rânduri că poate realiza cocs de cea mai bună calitate. Au fost luni cînd rezistența mecanică a cocsului a ajuns 300 și chiar peste 300 kg., deci un indice de calitate după cum cereau înaltași pentru a asigura funcționarea intensivă a furnajelor.

Faptul că rezistența mecanică a cocsului are variații destul de mari și neregulate și se observă tendința de scădere a rezistenței în ultimul timp, se datorește unui ansamblu întreg de cauze care

se realizează în medie pe fiecare zi a unui spor de producție de cel puțin 50 tone cocs peste sarcinile planificate.

influențează negativ asupra rezistenței cocsului.

În primul rînd se pune problema aprovizionării ritmice cu materii prime și de calitate. Am amintit la început că aprovizionarea cu cărbuni de calitate s-a făcut în cantități masive la începutul anului și treptat ritmicitatea aprovizionării a scăzut. Datorită depozitării pe teren a cărbunilor timp îndelungat ei s-au degradat pierzînd mult din proprietățile de cocsificare. Acest lucru s-a întîmplat cu unii cărbuni depozitați de-a lungul liniilor de cale ferată din sectorul cocserie, precum și cu

Etapele din prima parte a campionatelor categoriei A

Au fost programate jocurile din turul campionatului categoriei A la fotbal. Echipa Corvinul va susține primul joc la Hunedoara în compania echipei Știința Cluj. Din cele 13 jocuri, 7 hunedoreni le vor disputa pe teren propriu. Programul complet este următorul:

Etapa I — 4 sept.

Dinamo Buc. — U.T.A. Progresul — Steagul roșu CORVINUL — ȘT. CLUJ Petrolul — Dinamo Bacău C.S.M.S. — Minerul Știința Tim. — Rapid Farul — C.C.A.

Etapa a II - 11 sept.

Rapid — C.S.M.S. Dinamo Bacău — Șt. Tim. Steagul roșu — Petrolul C.C.A. — CORVINUL Șt. Cluj — Dinamo Buc. Minerul — Farul U.T.A. — Progresul

Etapa a III - 18 sept.

Știința Tim. — Șt. Cluj Dinamo Buc. — Progresul U.T.A. — C.S.M.S. Dinamo Bacău — Minerul Rapid — C.G.A. CORVINUL — ȘT. ROȘU Farul — Petrolul

Etapa a IV - 25 sept.

Steagul roșu — Rapid PETROLUL — CORVINUL Dinamo Buc. — Șt. Tim. C.S.M.S. — C.G.A. Farul — U.T.A. Progresul — Minerul Șt. Cluj — Dinamo Bacău

Etapa a V - 2 oct.

Minerul — Dinamo Buc. Rapid — Farul U.T.A. — Știința Cluj Șt. Tim. — Progresul C.C.A. — Steagul roșu DINAMO BACĂU — CORVINUL C.S.M.S. — Petrolul

Etapa a VI - 9 oct.

Petrolul — C.C.A. Minerul — Steagul roșu CORVINUL — RAPID Dinamo Buc. — Dinamo Bacău Farul — C.S.M.S. Progresul — Șt. Cluj Știința Tim. — U.T.A.

Etapa a VII - 16 oct.

CORVINUL — ȘT. TIM. Progresul — C.C.A. Petrolul — Minerul Știința Cluj — G.S.M.S. Dinamo Buc. — Rapid U.T.A. — Dinamo Bacău Steagul roșu — Farul

Etapa a VIII - 23 oct.

Din. Bacău — Progresul Rapid — Petrolul FARUL — CORVINUL C.C.A. — Șt. Tim. Șt. Cluj — Ni. roșu C.S.M.S. — Dinamo Buc. Minerul — U.T.A.

Etapa a IX - 30 oct.

Petrolul — Șt. Cluj Șt. roșu — Dinamo Bacău Progresul — C.S.M.S. Minerul — Rapid Știința Tim. — Farul U.T.A. — C.G.A. DINAMO BUC. — CORVINUL

Etapa a X - 6 nov.

C.C.A. — Minerul Farul — Dinamo Buc. Steagul roșu — Șt. Tim. CORVINUL — PROGRESUL Rapid — Șt. Cluj C.S.M.S. — Dinamo Bacău U.T.A. — Petrolul

Etapa a XI - 13 nov.

C.S.M.S. — Steagul roșu CORVINUL — U.T.A. C.C.A. — Dinamo Buc. Petrolul — Șt. Tim. Dinamo Bacău — Farul Rapid — Progresul Știința Cluj — Minerul

Etapa a XII - 20 nov.

Știința Tim. — C.S.M.S. Progresul — Farul Știința Cluj — C.C.A. MINERUL — CORVINUL U.T.A. — Steagul roșu Dinamo Buc. — Petrolul Dinamo Bacău — Rapid

Etapa a XII - 27 nov.

Rapid — U.T.A. Știința Tim. — Minerul CORVINUL — C.S.M.S. Șt. roșu — Dinamo Buc. C.C.A. — Dinamo Bacău Farul — Știința Cluj Petrolul — Progresul

PE SCURT

De peste hotare

La Londra au luat sfîrșit ieri campionatele europene feminine de canotaj academic. Reprezentativa țării noastre s-a clasat pe locul doi în clasamentul pe națiuni, după Uniunea Sovietică. Echipele țării noastre la 4+1 vîslă și 4+1 rame, au ocupat locul doi.

La un concurs de atletism care s-a desfășurat pe stadionul Lenin din Moscova-Tamara Press a stabilit un nou record mondial, la aruncarea greutății: 17,78 m.

Echipa olimpică de fotbal a R. P. Polone a întrecut pe Dinamo Zagreb cu scorul de 6—3.

Din țară

Duminică s-a alergat ultima etapă în cursa ciclistă dotată cu cupa U.C.E.C.O.M. În clasamentul final primul loc a fost ocupat de N. Niculescu de la C.C.A. I. Trofeul a revenit cicliștilor din prima echipa a C.C.A.

Rezultatele înregistrate în prima etapă a „Cupei orașului București” la fotbal: Rapid — A. S. Academia Militară 7—1, C.C.A. — Dinamo Obor 3—1. În întrecerea pentru cîștigarea cupei au mai rămas Rapid, Dinamo București, C.C.A. și Metalul.

Cercul suedez la Hunedoara

Începînd de vineri 19 august Cercul suedez va prezenta câteva spectacole în orașul nostru. Artiștii suedezi vor prezenta spectacolele pe gheață, pe apă și bineînțeles pe uscat.

Din program reținem revista și baletul ce va fi prezentat pe gheață, pantomima pe apă și cavalcada exotică. În cadrul spectacolelor vor fi dresuri de lei senegalezi, tigrii bengali, elefanți indieni, foci, camile și cai arabi.

Bilete pentru spectacolele cercului suedez se vor distribui prin agenția Loto-Pronosport. Tot de aici pot ridica biletele și responsabilii culturali din întreprinderi și instituții.

trează variații de 10—15 la sută de la vogan la vagon, și astfel se produc eronări inevitabile la dozarea șarjelor și implicit duc la micșorarea rezistenței cocsului.

Și în cadrul uzinei cocso-chimice mai există deficiențe care frînează lupta colectivului de cocsari pentru a da furnaliștilor numai cocs de bună calitate. Bunăoară, colectivul secției de pregătire a cărbunilor nu a acordat în ultimul timp suficientă atenție asigurării măcinării cărbunilor în condițiile care se cer pentru îmbunătățirea calității cocsului. Finețea de măcinare lasă mult de dorit. Dacă în primul trimestru colectivul acestei secții a asigurat granulația de peste 97 la sută mai mic de 3 mm. la șarjă, în luna iulie s-a ajuns (și se persistă în această situație) la o granulație mult prea mare. La fel se întîmplă și cu măcinarea cărbunelui degresant.

O bună calitate a cocsului se poate asigura

în condițiile unor minime variații asupra perioadelor de cocsificare. Or, și în această privință față de acum câteva luni variațiile medii lunare a perioadelor de cocsificare au crescut de la 5 ore la 9 ore. Pentru înlăturarea acestei situații se impune să fie înlăturată lipsa de șarjă pentru baterii și o cit mai bună organizare a transportului cocsului produs.

La baterii de asemenea sînt necesare unele măsuri pentru înlăturarea deficiențelor de ordinul celor pe care le enumerăm. Spre exemplu, mai sînt mecanici pe mașinile de șarjare, care prin spargerile de piloți pe care le fac demonstrează cit se poate de bine că nu acordă atenția necesară comprimării piloților la greutatea volumetrică prescrisă. Maiștrii cu exploatarea și șefii de echipă, uneori lasă pe planul al doilea respectarea exactă a graficului de exploatare a bateriilor chiar și atunci cînd au create toate condițiile. Ba mai

mult, se înregistrează ore de încărcare și descărcare fictive ducînd în eroare astfel pe cei ce urmăresc respectarea strictă a tehnologiei de fabricație.

Ținînd cont de mărețele sarcini trasate siderurgistilor de Congresul partidului nostru și de faptul că muncitorii, inginerii și tehnicienii uzinei cocso-chimice din Hunedoara s-au angajat să lupte neobosiți pentru înlăptuirea lor, comitetul de partid din combinat și conducerea combinatului trebuie să analizeze cu mult simț de răspundere problemele sesizate și să ia măsuri pentru înlăturarea deficiențelor.

În cinstea zilei de 23 August, întregul colectiv de muncitori, ingineri și tehnicieni, sub îndrumarea organizației de partid este chemat să-și înzecească eforturile în scopul îndeplinirii propriilor lor angajamente, de a da furnaliștilor mai mult cocs, de bună calitate și la un preț de cost mai redus.