

Regiunea
Hunedoara-Deva

Proletari din toate țările, uniți-vă!

**TRĂIASCĂ
AL IV-LEA CONGRES
AL PARTIDULUI MUNCITORESC ROMÂN**

Veac nou

ORGAN AL CONSILIULUI GENERAL A. R. L. U. S.

Din sumar:

Vraja realității

de EUSEBIU CAMILAR
(pag. 2)

Viitorul îndustriei noastre

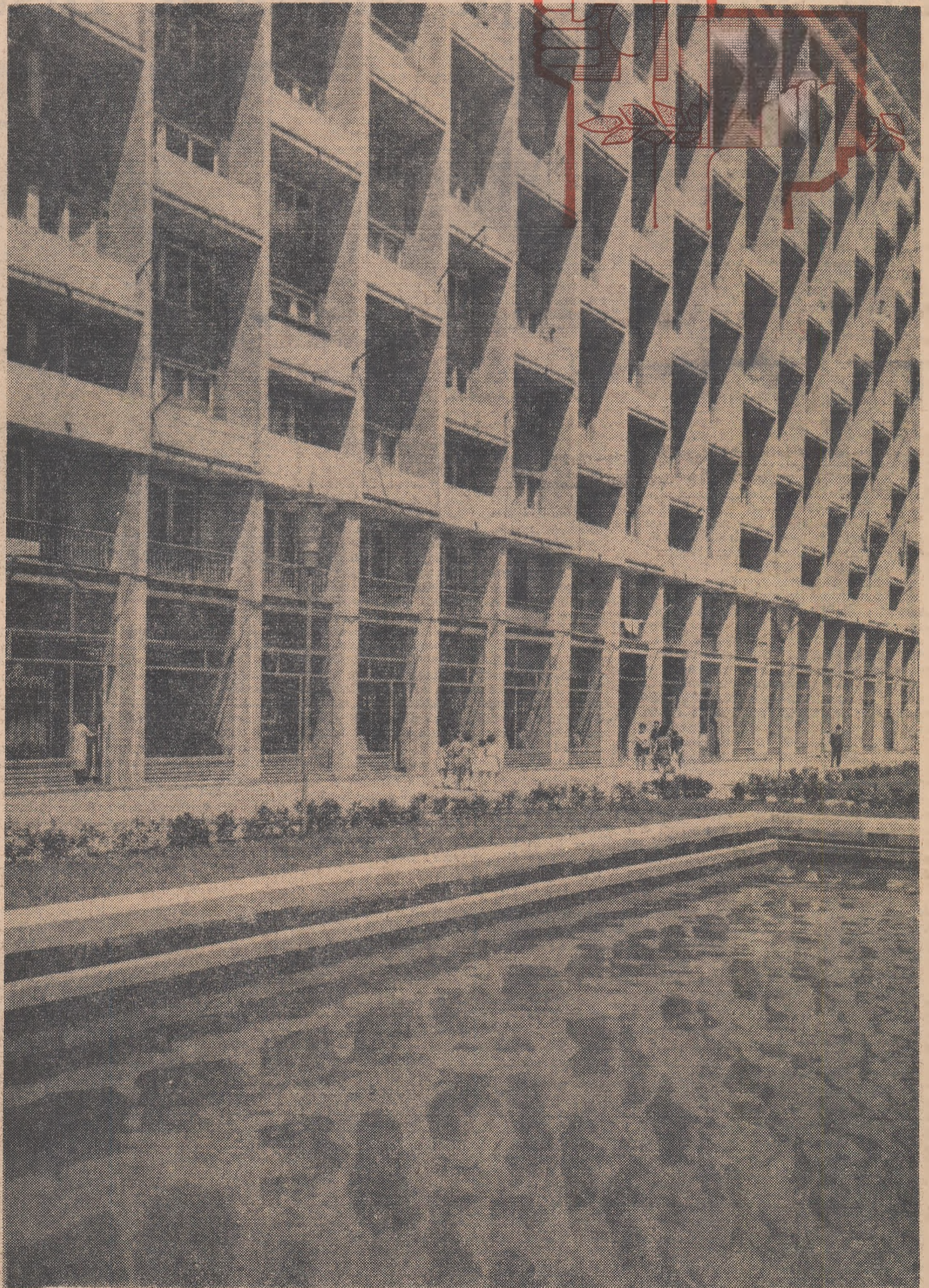
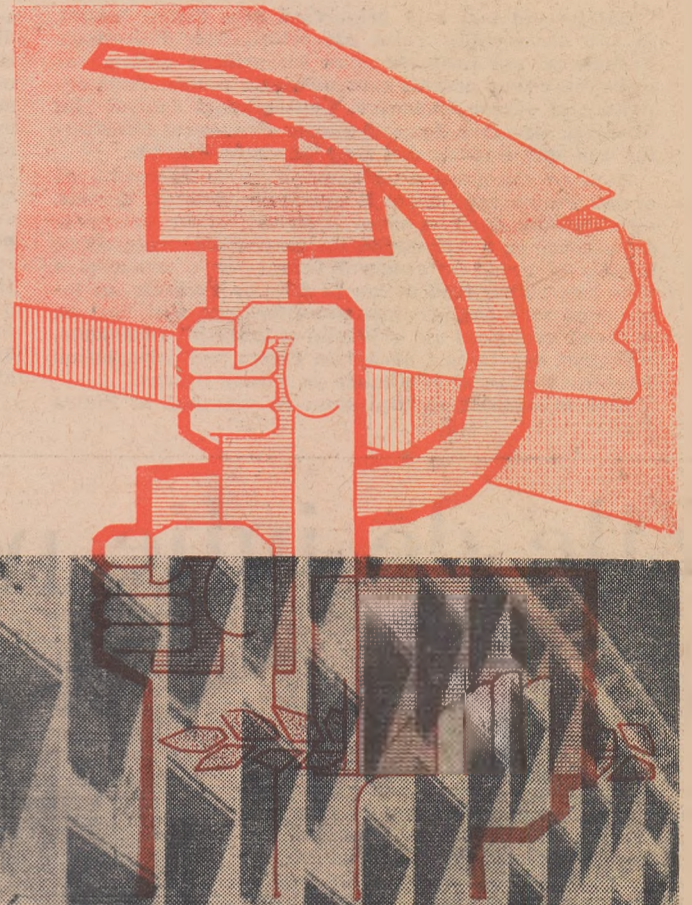
de ing. PAUL PETRESCU
(pag. 3)

Năzuință legitimă

de ȘERBAN CIOCULESCU

O nouă bogăție a Văii Jiului

de CORNELIU BUDA
(pag. 5)



Îmbunătățirea în continuare a condițiilor de locuit ale oamenilor muncii va constitui una din problemele importante ale planului de dezvoltare economică.

(Din proiectul de Directive ale Congresului al IV-lea al Partidului Muncitoresc Român)

ANUL XXI

29

(1061)

16 iulie 1965

12 pagini, 1 leu

Vraja realității

Eusebiu Camil ar

Călătoream mai astă primăvară spre Piatra Neamț, să văd străvechile ruine ale cetății dace Petrodava. Trebuia să mă întâlnesc și cu un prieten scump, să pribegim câteva ceasuri prin urbea de munte. Abia așteptam să zăresc Pietricica, Cernegura și Schitul lui Mitrofan iar către Apus să zăresc dinozaurul Ceaklăului, ivit din ceață și din timp pe cerul limpede.

Aș face rău dacă n-aș spune-o de la început, că orașul Piatra mi-i drag. Îl apucasem demult, demult, cu ulițele lui depășite chiar și de ulicioarele unor sate dimprejur, cu îngrămădiri de maghernite răspândind tristețe și avind în fuigerul ferestrelor o ironie și o întrebare: până când aveau să dămate umbrele, în locurile asta din preajma munților care sînt, fost-au și fi-vei simboluri ale avistului și luminii? Totdeauna, în trecut, de câte ori părăseam Piatra, mă îndepărtaam trist, ca și cum aș fi părăsit pe cineva bolnav.

Este nefolositor să mai spun că mergînd la Piatra

astă primăvară, am retrăit vraja realității din plin, adică a trebuit să stau locului, să mă șterg pe la ochi, să-mi readun gândurile, ca-n fața unui lucru de farmec. Țin minte cum lumina soarele niște îngrămădiri de blocuri albe. Am stat destul de mult în ușa vagonului, la coborire, incurcînd lumea, uitîndu-mă cum către Pietricica măreț, se înălțau fuioarele svelte ale betonului și cum macaralele urcau materia elementară spre a fi turnată și alcătuită în alte uriașe fuioare svelte. Cerul era ca o pinză de in, clătinată de vîntul primenitor, și deasupra Cernegurii, și deasupra Schitului lui Mitrofan. Bistrița unduia, venind și ea din timp, o dată cu dinozaurii munților. Totul alcătuiseră o dată de farmec, încît stam și mă tot uitam. Urbea patriarhală pierise sub bagheta realității transformatoare, dînd loc rîvnii care înălțimi, a clădirilor luminoase ale secolului XX!

Istorisesc acest episod spre a mărturisi că mi-a de-

venit simbol al transformărilor uriașe din toată țara. Ni-i destul să ne uităm la ceea ce a înfăptuit geniala noastră muncitorime pînă acum, ca să avem în față, limpede, imaginea viitorului.

Ceea ce se va înfăptui în curgerea anilor, pînă la 1970, nu e în stare să redea nici imaginația cea mai realnică. Directivele celui de-al IV-lea Congres al partidului sînt definiția energiei noastre, ele vor da aripi și mai largi poporului român, stăpînînd în sfîrșit pe speranțele, uneltile și forțele lui creatoare.

Munca este progresul însuși, și poporul român va de-vedi că e în stare să înfăptuiască și pînă la ce culmi poate să urce și în anii ce vin.

Parcă mă văd, în altă localitate dragă mie, în vre-un orașel de provincie, retrăind vraja realității ca astă primăvară la Piatra. Dar mă întreb dacă astfel de orașele mai există, dacă vraja mai poate fi reeditată! Cred că nu — căci nu se află localitate unde să nu fi pătruns geniul creator al muncitorimii noastre. Cred că vraja amintită va trebui să urce și ea pe o treaptă mai de sus, urmînd calea fuioarelor svelte de beton.

Generația noastră are menirea de a urca din farmec în farmec.

Zile de iulie pe malurile Bistrei

Rivalizînd ca pitoresc și frumusețe cu Porțile de Fier ale Dunării, Porțile de Fier ale Transilvaniei, intrare în ținutul Banatului, mai tînuită decît celelalte, te întîmpină cu vestigii ale trecutului îndepărtat și înnoiri ale prezentului. Șoseaua asfaltată Hațeg-Caransebeș, terminată anul trecut, te poartă pe lingă arenele romane de la Sarmisegetuza, prin locurile unde Huniazii au oprit cu victorii strălucite invazia otomană, prin sate ce înfloresc cu sute de case recent înălțate.

Ca în oricare colț al patriei, stînd de vorbă cu oamenii de pe Valea Bistrei, indiferenț de felul muncii lor, în zilele acestea găsești aceeași preocupare: rezultate cît mai bune în cinstea Congresului.

Talcul, minereu nemetalifer, face obiectul unor exploatare, e drept prea reduse, în Valea Bistrei. Primul om pe care mi s-a spus că trebuie să-l întîlnesc dacă vreau să cunosc detalii în această privință, a fost inginerul geolog Nicolae Radu de la Trustul de prospecțiuni și explorări miniere, București. De la el am aflat cum în urmă cu doi ani, o carieră mică, din care se exploatarea cîndva talcul — cariera de la Marga —, era singura informație geologică de la care trebuise să pornească atunci cînd primise sarcina să găsească noi rezerve de talc, ce urmau să fie exploatare de întreprinderea minieră-Orșova. Condițiile geologice erau complicate, observațiile la suprafață erau deosebit de anevoioase. Folosindu-se însă o metodică modernă, în care un rol important l-au jucat prospecțiunile geofizice și forajele ușoare, într-un răstimp destul de scurt, s-au descoperit noi lentile de talc. Cercetările pentru talcul din Valea Bistrei continuă și anul acesta, cu amplasare sporită, iar „actul doi“, extragerea minereului descoperit, este pe cale să înceapă.

La secția Vaislova sîmbătă seara tîrziu l-am găsit pe șeful producției, ing. Boarnă, care părea că nu ține seama de programele obișnuite de lucru. Auzind că am ajuns pe urmele pudrei de talc, deși se vedea că avusese o zi obositoare, a început să vorbească cu un zîmbet de mulțumire:

— Ați nimerit o zi bună. Trebuie să dăm în exploatare o nouă carieră de talc „Groapa lupilor“ — nume pitoresc, așa cum au toate locurile de munte. Cariera va exploata două lentile. Nu este ușor. Dar vă spuneam că a venit prima zi bună. Astăzi, problema transportului minereului a fost rezolvată. Săpînd un puț în contrafront cu un suitor, dintr-o galerie de coastă, s-a evitat construirea unui drum costisitor care cerea mult timp. Darea în exploatare a carierei, prevăzută pentru sfîrșitul anului, s-a făcut în decurs de numai o lună, cu o sumă mult mai mică decît aceea prevăzută în deviz.

Colectivul nostru a muncit mai cu sîrg ca oricînd, mobilizat de marea chemare pe care o reprezintă Directivele Congresului partidului.

Continuîndu-mi drumul pe Valea Bistrei am trecut prin satele care stau înșirate de-a lungul șoselei la distanțe mici unele de altele. În spatele lor se întind pămînturile cooperativelor agricole de producție. Mi-a fost greu să mă hotărîsc la care din ele să mă opresc. În cele din urmă, am ales cooperativa agricolă de producție Obreja. M-au îmbiat cîmpurile pline de roade, cirezile de vite care veneau de la păscut, grădinile... Dar mai aveam să aflu și lucruri pe care nu le poți ști de la prima vedere: pe lingă grădinărit, pomicultură, zootehnie, agricultură, cooperativa din Obreja are și activități anexe: moară, ateliere de perii, ateliere de fierărie și țimplărie. Despre toate acestea mi-a vorbit inginerul agronom Iosif Pogani. Cooperativa a terminat recoltarea furajelor la care producția este foarte bună și o parte din ea este deja înmagazinată. Se încep recoltările la orz, unde depășirea se anticipează a fi de 10—15 la sută. Depășire se va înregistra și la grîu cu 20 la sută.

Vorbîndu-mi despre realizările cooperativei, inginerul Pogani s-a încălzit și fața îi strălucește de mîndrie. La un moment dat zootehnistul Ov. Seceleanu îl întrepu:

— Și în sectorul meu am avut realizări în cinstea Congresului: 5.000 de litri de lapte în plus!



Se valorifică bogățiile carierei.

Amîndoi continuă să-mi vorbească despre cooperativă, despre oameni, despre ținut. Într-adevăr aici totul este frumos: peisajul cu culorile sale proaspete în mijloc de vară, portul cu motive negre și argintii pe pinza albă care-ți dă în fiecare zi senzația de sărbătoare, casele vopsite în culori pastelate împodobite cu ornamente albe. Dar, mai ales, te impresionează oamenii. Oamenii aceștia, plini de justificată mîndrie a succeselor raportate, întîmpină Congresul cu bucuria vieții noi pe care o trăiesc și pe care — știu cu toții — o datoresc înțeleptei conduceri a partidului nostru.

Cristina Corciovescu

● Salariul real urmează să crească în 1970 cu 20—25 la sută față de nivelul din 1965, ceea ce reprezintă, pentru fiecare salariat, un spor absolut al puterii de cumpărare mai mare decît cel realizat în perioada precedentă de 5 ani. Sporirea salariului real se va realiza în cea mai mare parte prin majorarea salariilor nominale, care reprezintă stimulul principal pentru creșterea producției și productivității muncii. Pe această bază, și ținînd seama de sporirea numărului de salariați, fondul total de salarii va fi în anul 1970 cu circa 50 la sută mai mare decît în 1965.

● Veniturile reale ale țărănimii pe o persoană se prevăd să fie cu circa 20 la sută mai mari în 1970 față de 1965, pe baza sporirii producției agricole, sursa principală de creștere a veniturilor bănești constituind-o și în viitor valorificarea produselor agricole către stat.

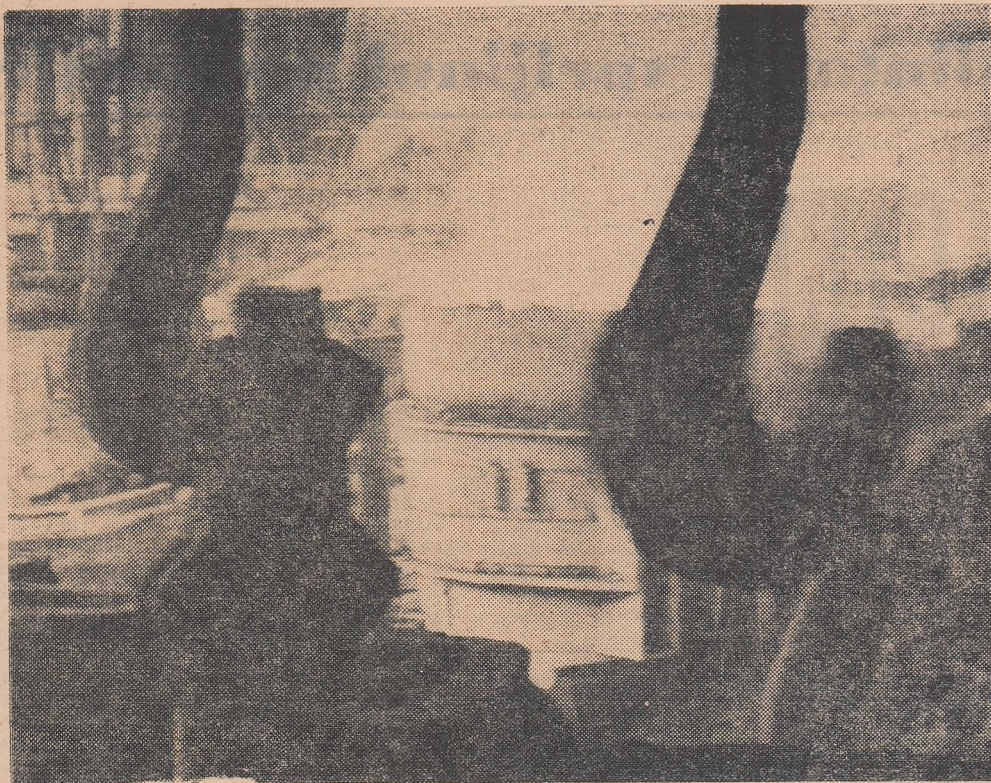
● Corespunzător cu creșterea veniturilor populației, va avea loc sporirea vînzărilor de mărfuri prin comerțul socialist și dezvoltarea serviciilor către populație. Volumul desfacerilor de mărfuri prin comerțul socialist se prevede să crească în 1970, față de 1965, cu 50—55 la sută.

● Îmbunătățirea în continuare a condițiilor de locuit ale oamenilor muncii va constitui una din problemele importante ale planului de dezvoltare economică. În următorii 5 ani se vor construi din fondurile statului circa 9 000 mii m.p., adică circa 300 000 apartamente, cu circa 25 la sută mai multe decît în perioada 1961—1965.

(Din proiectul de Directive ale Congresului al IV-lea al Partidului Muncitoresc Român).



În anul 1970 în agricultură vor lucra peste 115 mii tractoare flactice, 47 mii combine pentru cereale și un număr mare de alte mașini agricole cu caracteristici și performanțe ridicate.



Sărjă de oțel la Reșița

PRIVIM ÎNAINTE CU ÎNCREDERE

Privește înapoi cu mindrie! Iată motto-ul ce s-ar putea înscrie în capul coloanelor din proiectele de Directive ale celui de-al IV-lea Congres al partidului, în care frazele sobre dar cu conținut plin de patos revoluționar, fac bilanțul împlinirilor noastre din șesenal.

Numai că noi privim înainte, mult înainte. Așa ne îndeamnă partidul, care ne pune totodată la dispoziție lentilele capabile să apropie viitorul și să-l limpezească contururile. Vedem și știm ce trebuie să facem în următorii cinci ani pe tărîmul dezvoltării economiei naționale, în următorii zece ani pe cel al valorificării resurselor energetice și al electrificării țării. Iar ceea ce trebuie să facem putem face, avem forțele și capacitățile necesare, priceperea necesară, rîvna necesară. Și, mai presus de toate, avem încredere în călăuză sigură și înțeleaptă care este partidul comunistilor.

Cunoaștem ce va dezbate Congresul, deși el încă n-a început.

Am dezbătut mai întîi noi, milioanele de oameni ai muncii, proiectele de Directive care vor fi supuse aprobării forului suprem al partidului — Congresul.

Dezbateri, discuții... Termeni care, în urmă cu cîteva decenii, însemnau simple schimburi de replici, frazeologie, palavragieală găunoasă. Să ne amintim numai de faimoasele ședințe ale parlamentului burghez-moșieresc din dealul Mitropoliei sau de conversațiile de la cluburile politice ale partidelor care apărau interesele claselor exploatare. Pe atunci, cele vorbite acolo se numeau tot dezbateri, tot discuții. Dar astăzi cuvintele nu mai plutesc stînghere în aer, ele sînt încărcate de sensuri — sensurile fericirii unei țări întregi. Astăzi dezbaterile înseamnă angajament, faptă, realizare.

Au dovedit-o muncitorii de la uzinele bucureștene „23 August” care nu numai că au îndeplinit planul semestrial înainte de termen, ci au dat în plus o producție în valoare de cinci milioane de lei. Au dovedit-o constructorii de la Șantierul naval din Galați, făuritori ai insulei de oțel care va ocroti pe cei ce vor turna betonul sub albia Dunării, la Porțile de Fier. Au dovedit-o siderurgistii de la Hunedoara, care și-au întrecut făgăduiele cu 10 400 tone fontă și oțel, 5 500 tone laminate finite și 60 vagoane cocs metalurgic. Au dovedit-o cei de la gospodăria agricolă de stat Studina și cei de la cooperativa agricolă de producție Olari, ale căror eforturi în secerișul la termen al grîului au fost încununate de cel mai deplin succes. Au dovedit-o nenumărați alți muncitori și țărani, oameni de știință și ingineri, profesori și studenți, scriitori și artiști, vîrstnici și tineri, bărbați și femei, de pe tot cuprînsul României.

Este un răspuns anticipat la mărețele proiecte ale partidului, o garanție concretă a ulterioarei lor împliniri. În cei cinci ani care încep la 1 ianuarie 1966 vom înainta într-un ritm mai rapid ca oricînd pe calea dezvoltării multilaterale a economiei. „Noi, comunistii, împreună cu întregul popor, — spunea tovarășul Nicolae Ceaușescu — nu numai că nu încetăm pasul, ci grăbim urcușul spre culmile înalte ale civilizației — societatea comunistă”.

Continuînd cu perseverență politica de industrializare socialistă a țării, de dezvoltare cu precădere a industriei grele și în deosebi a industriei constructoare de mașini, partidul consacră mai bine de jumătatea celor 250—260 miliarde lei — cit se vor investi în viitorul cincinal — întăririi puterii industriale a țării. Istoria altor popoare și experiența noastră proprie ne-au demonstrat, în modul cel mai convingător cu putință, că industrializarea reprezintă unicul drum ce duce spre ridicarea pe o treaptă superioară a țării, spre asigurarea unei adevărate independențe și suveranități naționale.

Vor crește noi uzine și fabrici. Dar alături de ele, va spori considerabil capacitatea de producție a celor al căror act de naștere poartă o dată anterioară primei zile din primul an al viitorului cincinal. Va spori astfel aproape de două ori, pînă în 1970, producția de energie electrică și de oțel, de 1,7—1,8 ori cea de cărbune, de 3,7 ori cea de aluminiu primar, de 2,1—2,5 cea de autocamioane și autotractori etc. etc. Industriei ușoare și industriei alimentare li se vor aloca o sumă dublă față de cea investită în aceste ramuri în anii 1961—1965 și dezvoltarea lor va aduce cu sine o importantă creștere a nivelului de trai.

Să mai facem o comparație cu cei cinci ani anteriori, de data aceeași în agricultură. Pentru dezvoltarea bazei ei tehnice-materiale, în deosebi în mecanizare și irigații, se vor consacra 35 miliarde lei, adică cu 60 la sută mai mult decît în perioada 1961—1965. Față de media anuală a aceluiasi interval se anticipează o creștere a producției agricole de peste 20 la sută, ceea ce înseamnă o altă contribuție la ridicarea bunăstării cetățenilor patriei noastre.

Căci în centrul preocupărilor partidului se află omul, grija pentru îmbunătățirea continuă a vieții sale materiale și spirituale. Mărturie în acest sens stau prevederile din proiectul de Directive referitoare la construirea în perioada cincinalului, a celor 300 000 de noi apartamente, la crearea de numeroase școli și așezăminte de cultură, la creșterea veniturilor oamenilor muncii cu 20—25 la sută.

Viitorul imediat, cel al zilelor Congresului, deschide larg ușa viitorului mai îndepărlat, cel al următorilor cinci ani. Îi vom parcurge și pe aceștia cu același elan, sub conducerea Partidului, spre țelurile luminoase pe care el ni le indică.

Privim înainte cu încredere și entuziasm.

Nicolae Minei

Viitorul industriei noastre

Ing. Paul Petrescu
Laureat al Premiului de Stat

Proiectele de Directive ale Congresului al IV-lea al Partidului Muncitoresc Român reprezintă un program vast și mobilizator care îmbrățișează toate laturile vieții economice și sociale constituind, de fapt, un program de dezvoltare multilaterală a întregii noastre patrii.

În cele două decenii care au trecut de la eliberarea patriei noastre au avut loc mari și profunde schimbări social-economice. La sfîrșitul acestui an producția industrială globală va fi de 2,24 ori mai mare decît în 1959 iar ritmul de creștere mediu anual pe șesenalul care se încheie la 31 decembrie va atinge 14,4 la sută. Față de 1938, anul acesta în patria noastră se realizează o producție industrială globală de circa zece ori mai mare.

În viitorul cincinal se prevede ca producția industrială să crească cu circa 65 la sută față de 1965. O atenție deosebită va fi acordată dezvoltării bazei energetice și electrificării țării, prin elaborarea unui plan pe 10 ani. Producția de energie electrică va crește consistent prin instalarea în centralele electrice, pînă în anul 1975, a unei puteri de circa 10 milioane kW, cu alte cuvinte de aproape trei ori mai mult decît în prezent. La capătul cincinalului producția globală industrială va crește de circa 16 ori față de producția realizată în 1938.

În noul plan cincinal, obiectivele de dezvoltare ale economiei noastre socialiste se bazează, în continuare, pe creșterea cu prioritate a producției mijloacelor de producție, desigur paralel cu sporirea și perfecționarea continuă a bunurilor de larg consum. Cu alte cuvinte, industria grea și îndeosebi industria constructoare de mașini vor continua să se dezvolte cu precădere. Industrializarea, subliniază tovarășul Nicolae Ceaușescu, este singura cale care poate asigura ridicarea țării pe o treaptă superioară, care poate asigura o adevărată independență și suveranitate națională. Investițiile de 250—260 miliarde lei, din care o bună parte se vor aloca industriei, ilustrează eforturile care vor fi făcute în acești ani pentru dezvoltarea industrială multilaterală a țării.

Dezvoltarea industriei siderurgice, pirghie hotărîtoare în dezvoltarea industriei constructoare de mașini, se va baza pe producerea a circa 4,1 milioane tone fontă, 6,3 milioane tone de oțel, 4,4 milioane tone laminate și 800 mii tone țevi. În același timp, producția de oțel electric va spori de circa 2,2 ori iar cea de oțeluri aliate de 2,5 ori. În felul acesta, în 1970 producția de oțel pe cap de locuitor va atinge aproximativ 315 kg, indice care confirmă o dată mai mult transformarea României dintr-o țară agrară într-o țară industrială, cu o economie puternică.

În vederea creșterii producției de metal vor fi executate importante lucrări de deschidere și de pregătire care vor spori rezervele industriale de mineruri, vor fi extinse metodele avansate de producție și va fi continuată dotarea locurilor de muncă cu utilaje de mare randament.

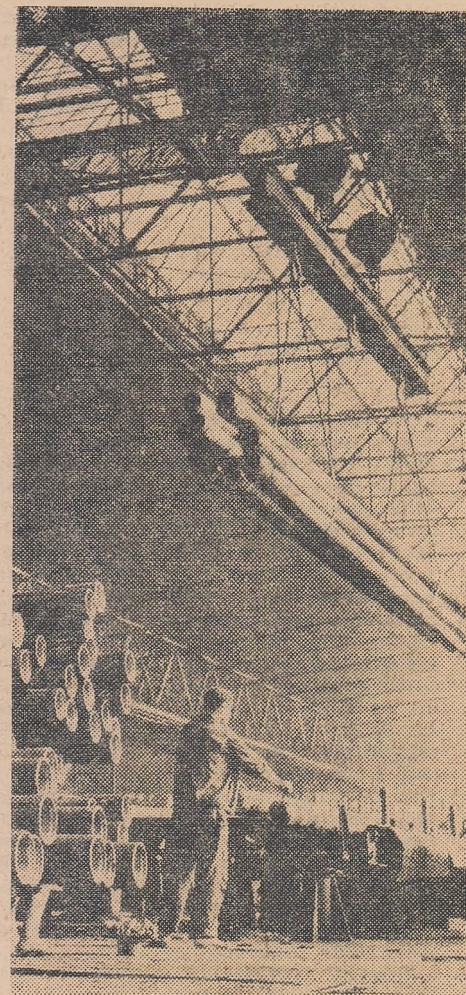
O deosebită importanță în perioada planului cincinal va fi acordată industriei constructoare de mașini, ramură vitală pentru garantarea progresului tehnic și asigurarea cu utilaje a tuturor celorlalte ramuri ale economiei. Industria constructoare de mașini creează condițiile pentru mecanizarea, automatizarea și electrificarea producției și valorificarea superioară a resurselor naturale. În anii cincinalului producția industriei constructoare de mașini va crește cu circa 75 la sută, aproximativ două treimi din cantitatea de mașini, utilaje și instalații necesare economiei urmînd a fi asigurate din producție internă. Industriei constructoare de mașini îi revine sarcina de a produce noi tipuri de utilaje, agregate și instalații la cel mai înalt nivel al tehnicii actuale, de a asimila produse cu caracteristici superioare, de a-și lărgi gama sortimentală și de a crea disponibilități crescînde de produse pentru export. Chiar și în prezent, din punct de vedere valoric, exportul de mașini și utilaje ocupă cea mai mare pondere în totalul produselor exportate. În cursul anului 1964, uzina „1 Mai” din Ploiești, principala noastră uzină producătoare de mașini și utilaj petrolier a exportat în peste 30 de țări mai bine de 60 la sută din volumul producției-marfă. Instalația 4 HD-315 asigură forarea sondelor de țitei și gaze la o foarte mare adîncime (7 000 m), performanțele ei întrecînd pe cele ale multor instalații similare din străinătate. Colectivul uzinei și-a luat de pe acum angajamentul de traducere în viață a sarcinii prevăzută în proiectul de Directive, de a îmbunătăți calitatea și a mări durabilitatea sabelor cu role.

Dezvoltarea bazei energetice și electrificarea țării se va realiza prin înzestrarea centralelor industriale de termoficare de către industria constructoare de mașini

cu mari grupuri termo și hidroenergetice, ca, de pildă, cele de 170 MW destinate Porților de Fier.

Pulsul vieții economice va fi accelerat și prin producerea unor mijloace moderne de transport, cum sînt locomotivele electrice de 6580 CP, locomotivele Diesel cu transmisie hidraulică, cargonurile minierale de 10 200/12 500 tdw. Geografia economică a patriei noastre se va îmbogăți prin apariția, pe hartă, a noi obiective industriale ca, de pildă, fabrica pentru aparataj de înaltă tensiune, fabrica pentru elemente de automatizare, noua uzină pentru fabricarea electrozilor, centralele termoelectrice pe bază de cărbune, cu o capacitate de cel puțin 1 milion kW fiecare, noile capacități pentru industria de medicamente și textilă, întreprinderea de prefabricate pentru locuințe etc. Tot odată, vor fi extinse sau puse în funcțiune noi unități de producție, cum sînt Combinatul siderurgic „Gheorghe Gheorghiu-Dej”, uzinele de alumina și aluminiu de la Oradea și Slatina, fabrica de polietilenă de la Brazi, complexul minier de la Leșul-Ursului, hidrocentrala de pe Argeș și nodul hidroenergetic și de navigație de la Porțile de Fier.

Industria constructoare de mașini, inimă



a economiei moderne, creează și condițiile dezvoltării industriei chimice, ușoare și alimentare ca de altfel și dezvoltării agriculturii sau mijloacelor de transport. În aceste ramuri va spori cu precădere producția de îngrășăminte chimice și materiale plastice, de coloranți și medicamente, de fibre, țesături, tricotate, mașini agricole etc.

Creșterea considerabilă a producției în ramura construcțiilor de mașini, concomitent cu diversificarea ei, presupune nu numai investiții noi, ci și adaptarea rapidă a uzinelor la sarcina de plan, specializarea lor pe produse, ridicarea performanțelor agregatelor, extinderea cercetărilor tehnico-științifice, precum și pregătirea cadrelor pe baza unui vast program de învățămînt.

O condiție principală pentru îndeplinirea cu succes a sarcinilor noului plan cincinal o constituie creșterea într-un ritm susținut a productivității muncii, sporirea calității produselor, scurtarea termenului de intrare în funcțiune a obiectivelor industriale și reducerea prețului de cost, surse sigure pentru sporirea fondurilor de acumulare, pentru asigurarea resurselor necesare dezvoltării economiei.

Proiectele de Directive intruchipează preocuparea partidului nostru pentru creșterea continuă a bunăstării materiale și culturale a oamenilor muncii. Prin dezbaterile lor, oamenii muncii și-au exprimat hotărîrea de a îndeplini sarcinile pe care le va trasa Congresul în vederea creării unei puternice industrii socialiste, cheazăie a unei vieți luminoase, a dezvoltării continue a patriei noastre.

Știința în sprijinul producției

GOSPODARIILE AI ENERGIEI

La prima cunoștință, multe din laboratoarele Institutului de energetică al Academiei R.P.R. — pe care îl conduce cunoscutul savant acad. Remus Răduleț, președintele Comisiei electrotehnice internaționale — îți fac impresia unei hale de uzină. Dar a unei „uzine“ cu un profil greu de determinat — tot felul de agregate sau porțiuni de agregate, care, fie că reproduc o serie de utilaje folosite în producție, fie că le prefigurează pe cele ce vor lucra în viitor în marile întreprinderi industriale.

Există însă în institut și „laboratoare“ mai puțin spectaculoase. Faptul că nu sînt înzestrate cu aparataje complexe și că, adesea, tot „utilajul“ se reduce la o masă încărcată cu volume groase, scheme și grafice, creioane și teacuri de foi de hîrtie nu înseamnă că aici activitatea este mai puțin intensă ca în altă parte.

Am fost deunăzi într-un astfel de laborator. Studiile întreprinse de cercetătorii de aici au menirea să contribuie la o mai bună gospodărire a resurselor energetice ale țării. Căci una din sarcinile proiectului de Directive ale Congresului al IV-lea al partidului cu privire la valorificarea resurselor energetice și electricarea țării în perioada 1966—1975 este: „Continuarea și intensificarea acțiunii generale de economisire și raționalizare a tuturor consumurilor de combustibili, energie electrică și termică, prin creșterea randamentelor, valorificarea resurselor secundare energetice și scăderea consumurilor specifice“.

În căutarea variantei optime

Se știe ce importanță are pentru economia unei țări baza energetică și — mai ales — cea electro-energetică. Ea trebuie să fie mereu cu un pas înaintea celorlalte ramuri industriale. Dar ce tipuri de centrale trebuie construite? Cercetătorii Institutului de energetică nu se ocupă de proiectarea propriu zisă — această fiind sarcina altor instituții — ci de găsirea metodelor de calcul care stau la baza configurării viitoarei structuri a sistemului electro-energetic al României. Cercetările care se întreprind aici au de a face cu un mare număr de variante. E vorba de sute și sute de posibilități felurite. Dintre ele, una — doar una! — e cea mai bună. Care? Pentru a o afla, e nevoie de un șir de comparații atât de mare, încît nu e posibil de efectuat calculul. S-au imaginat, desigur, metodele matematice care permit să se rezolve probleme de optimizare cu multe variante, probleme, pe care cercetătorii institutului le prelucrează astăzi cu ajutorul mașinii electronice românești de calcul CIFA.

Tinărul cercetător principal Mihai Petcu, studiind aceste probleme le-a însumat într-o lucrare pentru care a obținut titlul de candidat în științe tehnice.

— Firește, cercetările nu se mărginesc la această sferă de preocupări, ne-a spus el. Etapa ulterioară o constituie pregătirea datelor inițiale ale așa-numitului model matematic al sistemului electro-energetic. Aici trebuie luat în considerare ceea ce se va întîmpla în viitor, în calcule intrînd nu numai centralele ce nu s-au construit încă, dar și o serie de agregate care — deocamdată — nu există nici în stare de proiect.

Rezultatele acestor cercetări sînt de un mare ajutor pentru planificarea construcțiilor energetice și pentru proiectanții lor: ele indică momentul intrării în producție a centralelor, puterea și tipul fiecăreia din ele.

Preocupările prezentului

Cercetătorii despre care am vorbit pînă acum se îngrijesc de viitorul sistem energetic al țării. Deîndată ce „viitorul“ devine „prezent“, el intră în preocupările altui grup de oameni de știință din institut care se ocupă, așadar, de centralele existente.

În sarcina lor intră studiul optimizării regimului de funcționare a sistemului energetic. Și aici avem de a face cu o mare și diversă cantitate de date, de la variația regimului apelor și pînă la nu-

mărul de zile în care una sau alta dintre centrale se află în revizie. Cercetătorii au însă la dispoziție nu numai cunoștințele teoretice, ci și mijloace moderne, inclusiv mașinile electronice de calcul analogic MECAN 1 și 2, proiectate și construite chiar în institut.

Unele cercetări ale acestui colectiv sînt totuși direct legate de cele despre care a fost vorba mai înainte și care se referă

care se ridică pe Dunăre, la Porțile de Fier, se vor încadra în ansamblul întregii rețele, pentru a acoperi cererile de energie electrică.

Lucrul acesta, ca și buna gospodărire a resurselor electro-energetice existente, nu este simplu. Am văzut aici un grafic pe care era însemnată cererea de energie într-o zi: linia sinuoasă varia aproape de la oră la oră, ridicîndu-se la puncte

calcul matematic pentru ca rețeaua, în întregime ei, să funcționeze în condiții cît mai bune.

Reglajul centralelor în raport cu aceste cerințe se face după anumite norme. Acum se lucrează în vederea automatizării acestor operații. La Institutul de energetică se studiază optimizarea instalațiilor automate care vor prelua reglajul. S-au făcut numeroase cercetări, s-au reprodus matematic, pe calculatorul analogic, variațiile din sistemul energetic, s-au luat în considerare cele mai felurite date, mergînd pînă la „oboseala“ agregatelor din centrale, iar pe baza acestor date s-a ajuns la găsirea acelor valori optime ale parametrilor ce caracterizează instalațiile de reglare automată.

Îmblînzirea flăcărilor

După ce ne-am despărțit de cercetătorii preocupați de rețeaua energetică prezentă și viitoare a țării, am poposit în alt laborator, de astă dată utilat cu tot felul de aparate complicate. Aici i-am întîlnit pe cercetătorii principali Damian Gregov și Ion Iordache, care de cîțiva ani studiază și „îmblînzesc“... flăcărilor. Scopul: tot folosirea cît mai rațională a resurselor energetice ale țării.

La dispoziție se află o gamă întreagă de utilaje, de la tubul în care jetul de foc poate fi cercetat pe tot parcursul său, pînă la aparatul ce fixează pe peliculă dansul capricios al focului, ca o ilustrație la ritmurile lui de Falla.

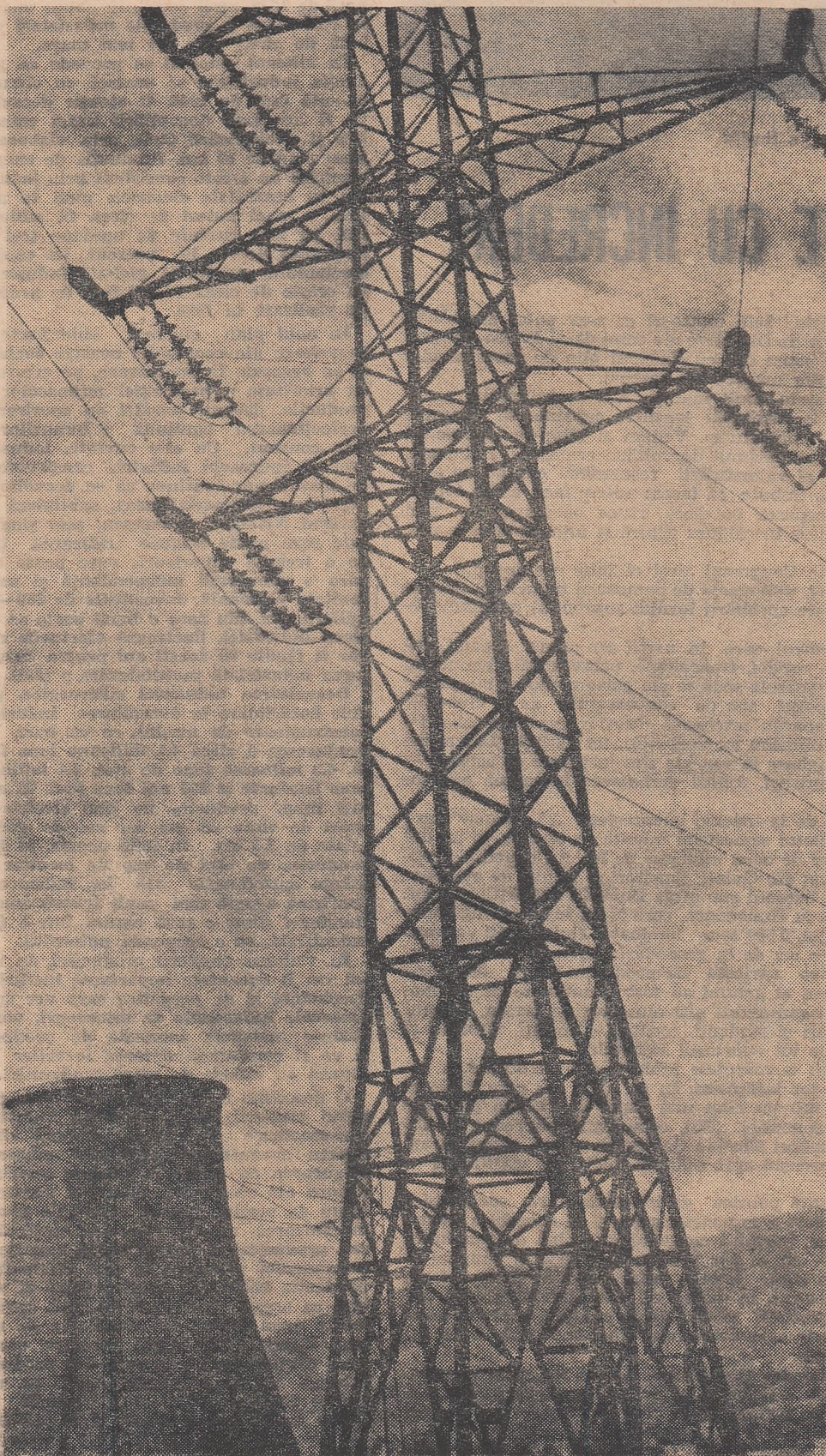
De fapt, tema studiată în acest laborator are o rezonanță mai prozaică, în schimb e deosebit de importantă: **arderea combustibililor gazoși în instalațiile industriale**. Avantajoși din multe puncte de vedere (sînt ușor transportabili, se reglează foarte simplu, au o mare putere calorică etc), acești combustibili au inconvenientul că flacăra lor cedează instalației pe care o încălzește, doar o parte din energia calorică, restul pierzîndu-se. Mai ales la cuptoarele Siemens-Martin, pierderile de căldură sînt destul de mari. Cercetătorii Institutului de energetică au studiat diferite procedee pentru a zmulge flăcării cît mai multă căldură utilă și s-au oprit la metoda autocarburării (descompunerea gazului metan, prin încălzire, și formarea de mici particule de carbon ce oferă calități radiante sporite). În legătură cu autocarburarea, s-au studiat aici condițiile în care ea dă rezultate la combustibilul românesc precum și alte probleme de interes general. Printre acestea din urmă se numără cercetările cu privire la influența dimensiunilor particulelor de carbon, a concentrării lor, a temperaturii flăcării, a eficienței acestui procedeu. S-a stabilit, de pildă, că încălzirea gazului sub 500°C nu dă rezultate și că cei mai buni indici se obțin la peste 700° 800°C. Procedeele au fost preluate, pentru a-l aplica în practică, de către Institutul de cercetări metalurgice (ICEM) din București. Experimentată la Uzinele „23 August“ din București, pe cuptoare Siemens-Martin de capacitate mică, autocarburarea a adus economii calculate la 600 000 lei anual. Acum ICEM dezvoltă aceste studii pentru a le aplica la Hunedoara, Reșița și în alte mari uzine siderurgice.

În acest laborator se fac și alte cercetări care tind să îmbunătățească instalațiile cu combustibil gazos, cum ar fi studiile cu privire la factorii ce influențează lungimea flăcării produsă de arzătoarele cu gaz în cuptoarele industriale, stabilitatea flăcării și altele. O parte din studii sînt încheiate și în curînd vor lua calea spre marile uzine.

★

Cercetătorii institutului întreprind studii privind și alte izvoare energetice. Ei au elaborat în colaborare cu alte institute de cercetare și proiectare un amplitu „Atlas al resurselor energetice ale R.P.R.“, studiază folosirea cu randament sporit, în instalațiile industriale, a diverselor tipuri de cărbuni indigeni etc. — probleme care, toate, converg spre folosirea rațională a resurselor țării, sarcină importantă, pe care proiectul de Directive ale Congresului al IV-lea al partidului cu privire la dezvoltarea economiei naționale pe anii 1966—1970 o pune în fața oamenilor de știință.

Dan Lăzărescu



Realizarea importantelor obiective prevăzute pentru extinderea bazei energetice și a electricității țării în următorii 10 ani va asigura îmbunătățirea continuă a alimentării cu combustibil și energie electrică a tuturor ramurilor economice și satisfacerea într-o măsură tot mai largă a necesităților de consum ale populației

(Din proiectul de Directive ale Congresului al IV-lea al Partidului Muncitoresc Român)

la viitoarele centrale. În colaborare cu Institutul de studii și proiectări energetice și cu Institutul de studii și proiectări hidroenergetice s-au studiat proiectele elaborate de aceste instituții, urmărindu-se cum centralele ce vor fi construite între 1965—1970, și, mai ales, cea

de maxim sau coborînd la minime. Asemenea grafice diferă de la un an la altul, de la o lună la alta, de la o zi la alta. Studiile efectuate în institut urmăresc să pună la îndemîna celor ce dirijează centralele sau a dispecerului sistemului energetic național, metodele de

O nouă bogăție a Văii Jiului

Proiectul de Directive ale Congresului partidului prevede sporirea eforturilor pentru lărgirea continuă a bazei de materii prime necesare menținerii unui ritm susținut de creștere a producției industriale.

În vederea valorificării superioare a bogățiilor naturale ale țării, peste 1800 de specialiști cu studii superioare, desfășoară o intensă muncă de cercetare geologică. Ea are ca obiect extinderea exploațiilor prezente cât și determinarea unor noi rezerve sau a unor substanțe minerale neexploatate până în prezent pe teritoriul țării. Se urmărește conturarea rezervelor de petrol și gaze, sare, mine-reuri de fier, minereuri neferoase și auro-argintifere, substanțe nemetalifere (sulf, talc, asbest, grafit, argile refractare, bentonite) precum și rezerve din categoria materialelor de construcție (marne, calcare, marmure, gips, roci eruptive etc).

Munca geologilor se desfășoară în două etape: prospecțiunea și explorarea.

În faza de prospecțiune, rezervele sînt cunoscute în liniile lor generale, urmînd ca în faza de explorare această cunoaștere să fie adîncită și detaliată pentru a se realiza proiectarea exploațiilor. În anul în curs se execută lucrări de explorare pe un mare număr de șantiere. Aici, cercetătorii geologi lucrează împreună cu maistrii și muncitorii mineri și sondori — din munca lor comună prefigurîndu-se viitoarea mină, carieră sau exploatare petroliferă.

Peisajul e atrăgător: masivi pietroși vîduviți de vegetație, apoi alții, împădurîți.

Din fuga mașinii privirea își este atrasă de rețeaua de funiculară, pe care vagonetii alunecă leneș. Se văd uzine moderne care ocupă, rivalizînd cu cele mai suple blocuri-turn, un spațiu considerabil din cerul Văii Jiului. Atmosfera e îmbibată de aroma pătrunzătoare a cărbunelui. Clădirile, vegetația, oamenii poartă amprenta bogăției negre care e prezentă pretutindeni: în pămînt, la suprafață, în aer.

Dar iată că peisajul industrial al Văii Jiului se completează. Puternice tractoare cu „enile cară” — pe un drum nou, tăiat pieptiș spre înălțimi — poveri de o mare diversitate: dinamită, mașini și utilaje moderne de minerit, cutii de conserve, ziare și în sfîrșit oameni echipați ca pentru intrarea „în șut”. Destinația: lanțul muntos al Vîlcanului, vîrfurile Șiglăului Mare.

Drumul tractoarelor, întortocheat și anevoios, o ia în direcția masivului, sperînd sălbăticiunile, făcînd să hăuie văile. Contrast izbitor cu lumea de jos, lumea bogăției negre de la poalele masivului. Aici, la intervale scurte, corpul Șiglăului este străpuns de o piatră albă, lucioasă, de o geometrie bizară.

Sîntem la o altitudine de peste 1400 metri: vîrfurile masivului. Călăuza noastră, inginerul Ion Todea, desprinde nu fără greutate din corpul masivului o floare de piatră, sculptată parcă de mîna unui iscusit maestru.

— Cuarț... Cercetările geologilor, începute cu cîțiva ani în urmă, au fost încununade de succes și ei și-au spus defi-

nitiv și irevocabil cuvîntul: Valea Jiului ascunde în adîncurile ei o nouă bogăție — o bogăție albă — cuarțul. Analizele minuțioase de laborator au certificat existența unui bogat zăcămint de cuarț. Un cuarț de o puritate remarcabilă și cu multiple întrebunțări în economia țării. Căci la clasicele domenii în care cuarțul este folosit ca materie primă de bază: industria sticlei, a ceramicii, a materialelor refractare și a substanțelor abrazive, s-au adăugat noi întrebunțări în domeniul industriei electrotehnice, industriei metalurgice, a aliajelor speciale, filtrelor, lămpilor pentru ultraviolete etc.

Geologii nu și-au încheiat activitatea. Ei continuă să cerceteze calitățile filonului de cuarț, să-i stabilească extinderea și rezervele exploatabile. Pe Șiglău so-



sece în permanență mașini și utilaje moderne. Locurile au căpătat aici o notă autentică de civilizație. Ne-au confirmat-o și minerii întîlniți în cabana care străjuiește intrarea unuia din galerii. Se joacă șah ca la club, se citesc cărți de literatură aduse de la biblioteca sediului din Uricani, se ascultă muzică.

Ne apropiem de frontul de lucru. Minerul Viorel Niculeț, șeful brigăzii, echipat ca un scafandru al adîncurilor, își scoate masca protectoare și ne răspunde zîmbind la salut ducînd două degete la cască.

— Se folosește perforajul umed — metoda modernă de lucru iar perforatoarele pneumatice ușurează mult munca — ne spune el.

Sîntem invitați să ne îndepărtăm; artificierul pregătește aprinderea încărcăturilor de dinamită. Se produce explozia. Plouă cu piatră, bubuiturile ne asurzesc. Apoi dintr-o dată în galerie se așterne o liniște adîncă și minerii ies din adăposturi.

Galeria e inundată de lumină. Sclipi-

rile cristalelor de cuarț într-un joc de lumini feeric dau o imagine de basm. S-ar putea compara totul cu o sală de oglinzi multicolore, de o geometrie bizară. Viziunea fantastică a filonului de cuarț își rămîne mult timp în memorie.

Părăsim pe ortacii lui Niculeț, seara tîrziu. Maistrul Teodor Cișmaș ne însoțește la cealaltă galerie, luminîndu-ne calea cu o lampă de mină care sclipeste ca o stea călăuzitoare în întuneric. Înconjurăm în parte masivul, apoi intrăm în galerie (la Șiglău se lucrează zi și noapte, fără întreruperi). S-a pușcat și aici, dar minerii au dat de steril. Liniștiți, așteaptă acum decizia geologului Gh. Tudoran, care cu o hartă în mîini, caută continuarea filonului de cuarț. După ce verifică existența lui cu ajutorul instrumentelor, face un semn și minerii vin din nou să folosească priceperea, mașinile și utilajele lor la valorificarea bogățiilor statomice aici într-o împietrire milenară.

Aici, în masivul Șiglăului, drumul cuarțului este abia la început — dar se poate spune că această bogăție a și intrat în circuit. Din bolta albă, fascinantă, a galeriilor, unde cristalele formează pereți întregi de nestemate, cuarțul va fi scos la lumină, „plimbat” deasupra Văii Jiului pe cablul funicularilor sau pe șoseaua care coboară în serpentină, în camioane, apoi descărcat în marile silozuri de la poalele Șiglăului, unde în instalații complicate și moderne, i se va face „toaleta” necesară. Dar drumul lui nu se va opri aici. După transformări și tratamente chimice — împreună cu alte materii prime, — supus adesea unor temperaturi înalte, valoarea cuarțului se va concretiza pe urmă în aparatele de precizie întîlnite în diverse laboratoare, în aliajele speciale metalurgice, în piesele unor instalații electronice, în pereții de sticlă ai uzinelor și clădirilor sau în... microfonul telefonului.

Cu sclipirile cristalelor sale de cuarț, masivul bogăției albe a întregit bogăția neagră cunoscută de multă vreme a Văii Jiului.

Corneliu Buda

Piatra de temelie a viitorului

Tone, kilowați, hectare, cai putere... Lucruri care la prima vedere par să nu aibă nimic de a face cu preocupările unui artist, obișnuit cu lumea melodiilor și a portativilor. Și totuși cit de aproape ne sînt aceste cifre, aceste date, și nouă, celor care minuiam arceșurile sau facem să cînte claviaturile. Pentru că tonele, kilowații, hectarele, caii putere măsoară succesele noastre de pînă acum, și le anticipează pe cele viitoare. Grație celor care, conduși cu înțelepciune de partid, au reperiat aceste izbînzii în fabrici și pe ogoare, în mine și pe șantiere, în laboratoarele și în școli, putem și noi, oamenii artei, să ne cultivăm talentul și să ne aducem contribuția la necontenita înfrumusețare a vieții pe care o trăim.

Marea dezbateri care începe luni, cel de al patrulea Congres al partidului, va face bilanțul înfăptuirilor din ultimii șase ani și va trasa liniile mărețului program de dezvoltare pe care va merge înainte întregul nostru popor în cincinalul următor. Cunoaștem aceste linii din proiectele de Directive și, în răstimpul cit le-am discutat între noi sub toate aspectele, au devenit ale noastre, bunurile noastre personale cele mai de preț.

Punerea unei trainice pietre de temelie pentru viitorul nostru și al generațiilor ce ne urmează — iată în ce va consta esența dezbaterilor Congresului. Îl salutăm cu adînc respect și nefermărită dragoste, legîndu-ne, pe tîrîmul pe care muncim fiecare dintre noi, să depunem toate strădanile, să dăm cît putem mai mult și mai bine, pentru a fi demni de minunatul viitor pe care ni-l pregătește partidul comunistilor.

Ion Voicu
Artist al poporului

Năzuință legitimă

Șerban Cioculescu

În preajma Congresului al IV-lea al Partidului Muncitoresc Român, proiectele de Directive ale acestui Congres și cuvîntarea tovarășului Nicolae Ceaușescu, prim-secretar al Comitetului Central al P.M.R., rostită la Conferința organizației de partid a orașului București, ne-au deschis zări largi și luminoase asupra perspectivelor noastre de viitor. La mărețele realizări materiale și culturale din ultimii douăzeci de ani, înfăptuite într-un ritm impetuos, se vor adăuga noi și noi izbînzii în toate domeniile de activitate. Ca profesor, m-am bucurat îndeosebi de capitolul din proiect referitor la promovarea tehnicii avansate și dezvoltarea cercetărilor științifice, precum și a învățămîntului. Fondurile ce vor fi puse la dispoziția învățămîntului superior, dovedesc însemnătatea dată de orînduirea socialistă, formării unor cadre de nivelul cel mai ridicat, pentru dezvoltarea maximă a progresului tehnic și economic. Consider că ideea armonizării dintre cercetarea teoretică și cea practică, trebuie să stea la baza întregului învățămînt și mai ales a celui superior, chemat să formeze cercetători științifici și practicieni de înaltă calificare.

În calitate de om de litere, am citit cu aceeași satisfacție opiniile despre literatură și artă, care țin seama în modul cel mai larg de diversitatea temperamentelor scriitoricești și a stilurilor. Expresii înalte ale societății noastre socialiste, literatura și arta nu pot avea alt țel decît acela de a reda în operele lor noile condiții de viață și de muncă din patrie, elanul constructiv al poporului, mărețele lui realizări. Sîntem contemporanii unui moment culminant din istoria poporului nostru. În același ritm constructiv cu muncitorii și cercetătorii din laboratoare, scriitorii și artiștii sînt datori să înzestreze cultura noastră cu opere capitale, la nivelul transformărilor istorice care se petrec în patria noastră.



În viitorii cinci ani se vor dezvolta considerabil cercetările geologice. Echipele de cercetători ai bogățiilor subsolului își îndeplinesc sarcinile cu însuflețire.

ASTRONOMIE

Peripeții și coincidențe

E inutil, desigur, să subliniem că astronomia e o știință serioasă. Dacă o facem, totuși, e pentru că nu despre „seriozitatea” astronomiei va fi vorba în articolul de față, ci despre o seamă de peripeții, coincidențe și curiozități legate de știința astrelor.

Poznele meteoritelor

Căderea unui meteorit e un spectacol mai curind grandios decât amuzant. Mai ales dacă meteoritul cîntărește sute sau mii de tone. Asemenea „plocoane” picate din cer pot provoca distrugerii mari. Cînd sînt, însă, de dimensiuni mai mici, soarta sărmanilor meteoriti e adesea tristă.

...În zadar au căutat oamenii de știință meteoritul (botezat ulterior „Orlovka”) căzut în 1928 în Siberia. El a fost găsit, într-un târziu, în casa unui țaran care îl folosea la... curățirea cizmelor de noroi.

Tot deasupra Siberiei a fost observat, la 1 martie 1929, un meteorit mai mare. De data asta înfîlnirea lui cu Pămîntul a fost vestită și prin puternice descărcări electrice. Apoi meteoritul a dispărut. A fost descoperit abia după șapte ani în casa unui gospodar care-l găsisse tocmai bun pentru a fi așezat, în chip de greutate, pe capacul unui butoi cu murături.



„Slăbiciunea” oamenilor pentru meteoriti e veche. Se spune că scutul împăratului roman Num a Pompiliu (secolul VII î.e.n.) a fost confecționat dintr-un „pietrol” căzut din ceruri. Mărturii orale și scrise, vece de-a lungul veacurilor,

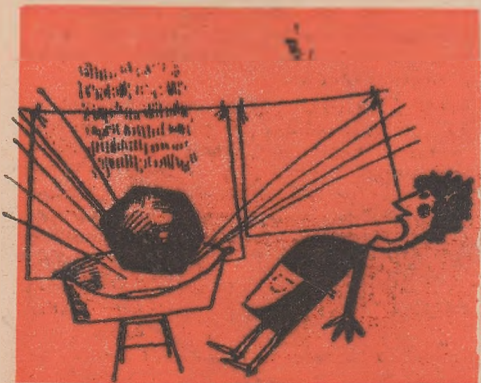
vorbesc despre diferite personalități care au posedat arme făurite din fierul meteoritelor. În vremuri mai recente, prin 1947, semnatarul acestor rînduri a avut ocazia să admire un inel pe care un regizor de cinematograful și-l comandase din așchile meteoritului căzut la Sihote-Alin. Trebuie să mărturisesc că inelul era deosebit de frumos, de un cenușiu mat ca de platină. În plus, confecționarea lui a fost relativ simplă, deoarece fierul meteoritic se prelucrează la rece.



Vorbind de căderi de meteoriti ne-am putea întreba (cu gîndul la povestea drobului de sare) dacă s-a întîmplat să nimerească în oameni sau animale? Nu, dacă excludem cazul reptilei preistorice al cărei schelet a fost găsit în 1892 în Argentina. Reptila fusese ucisă de un meteorit, cu milioane de ani

în urmă. „Proiectilul cosmic” se afla alături de schelet.

Un meteorit a nimerit în albia unei spălătoare, smulgîndu-i țipete de spaimă. Iar mai recent, în 1954, un altul, cîntărind 4 kilograme, a trecut ca o ghiulea prin acoperișul și tavanul unei case și ricoșînd, a



aterizat pe plapuma locatarii, lăsîndu-i ca amintire câteva vinătăi.

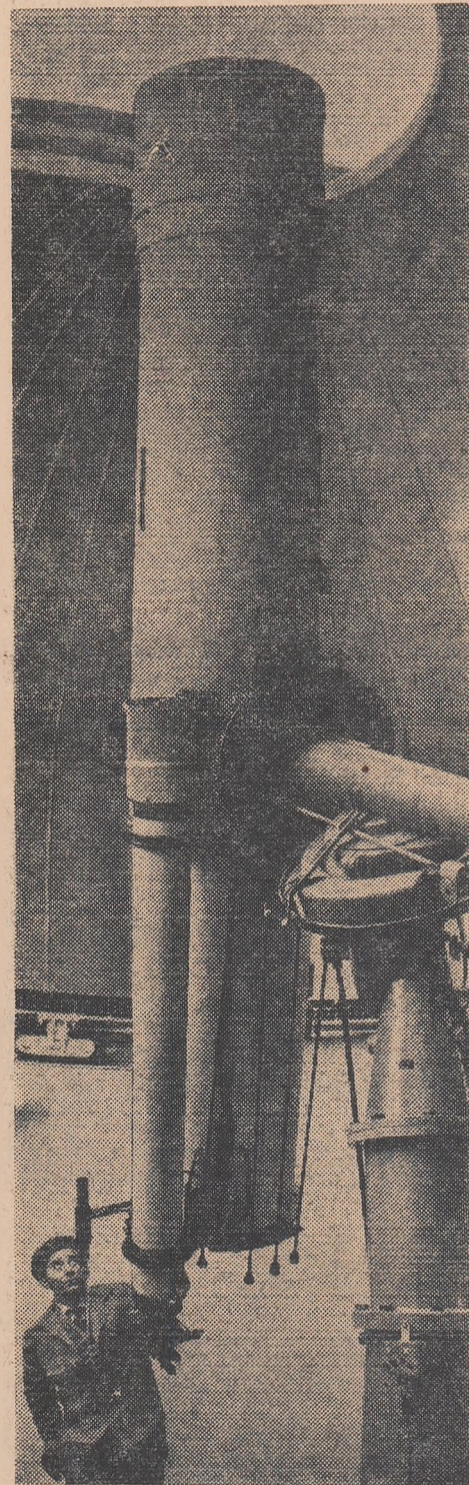
Și o întîmplare mai puțin comună. În vara anului 1965 în orașelul Domodedovo, de lângă Moscova, în curtea unei case a căzut cu zgomot, împlîntîndu-se în pămînt, un meteorit format din bucăți mari de gheață. Structura lui s-a dovedit deosebit de interesantă... pînă în clipa prozaitică în

care oamenii de știință au stabilit cu precizie că „meteoritul” era cea mai banală gheață pămînteană căzută, probabil, de pe aripa unui avion!

Revelionul în telescop

Evenimentul a avut loc în ajunul anului 1840.

Cunoscutul astronom William Herschel a construit, cu mîinile lui, zece de telescoape. Cel mai mare avea diametrul de



122 centimetri și lungimea de 12 metri, o adevărată minune a tehnicii din acei ani. Cu timpul, însă, oglinda telescopului s-a înnegrit și John Herschel, fiul lui William, astronom și el, s-a gîndit să-i dea o altă întrebuințare. El a așezat telescopul orizontal, fixîndu-l de trei suporturi de piatră și întreaga familie a sărbătorit revelionul așa cum se cuvine unor astronomi: în telescop.

Motiv de îngrijorare

La al X-lea Congres al Uniunii internaționale de astronomie, care a avut loc la Moscova în 1958, un astronom olandez a dat publicității următorul calcul: țînînd seama de creșterea numărului de observații și, implicit, de astronomi în perioada 1650—1950, astronomii vor forma în anul 2520 o impunătoare armată de... un miliard de oameni! Ne permitem o remarcă: în secolul XXVI omul va fi cucerit nu numai întregul sistem solar, dar și regiunile învecinate ale galaxiei, așa încît astronomii, oricît ar fi ei de numeroși, nu vor șoma. Dar dacă, totuși, pe alte planete există ființe raționale și discută și ele aceeași problemă? Ce se va întîmpla atunci? Om trăi și om vedea...

Superioritate feminină



Chiar dacă nu sînteți vanitos v-ar face plăcere ca o planetă să vă poarte numele. Există, doar, planete cu numele Natașa și Katia. Amîndouă fac parte din brîul de asteroizi, planete minuscule ce se rotesc în jurul Soarelui mai ales

între orbitele lui Marte și Jupiter. Începînd din 1801 au fost descoperiți și înregistrați peste 1500 de asteroizi.

Pe vremea cînd numărul asteroizilor cunoscuți era mic ei erau botezați, din tradiție, cu nume mitologice. Așa au apărut asteroizii Ceres, Pallada, Junona, Vesta. Apoi rezervele mitologice au secătuit și astronomii au recurs la denumiri geografice: Asia, Australia, Moscova etc. E adevărat că geografia abundă în nume proprii, dar e plictisitor să te însipiri mereu din aceeași sursă. Cu ce-i mai prejos filozofia, justiția, industria și chiar... fotografia? În cele din urmă, însă, fantezia cercetătorilor a fost copleșită de numărul imens al planetelor pitice și, în disperare de cauză, s-au apucat să le boteze cu... nume de femei: Natașa, Liuba, Marina, Irina, Lena etc., etc.

Așa sînd lucrurile, nu vom greși afirmînd că multe din cititoarele acestor rînduri își au planetele „lor” care, orîșicît, sînt sateliți ai Soarelui! Dar ce au de spus bărbații? Nu le rămîne decît să se consoleze cu explicația că, de vreme ce substantivul planetă e de gen feminin, trebuie să poarte un nume de femeie. De altfel, există și cîțiva asteroizi cu nume masculine: Eros, Hermes, Icar. Iar în dreptul numărului 1030 în catalogul micilor planete figurează diminutivul Vitea (de la Viktor).

Și totuși, influența feminină e atît de mare încît astronomii preferă să denatureze un nume de bărbat decît să-l dea ca atare. Dacă vă cheamă Nikolai, de exemplu, nu vă e necaz că în locul numelui dv. în catalogul asteroizilor stă scris, la numărul 843, Nikolaia?

Ghinionul, floarea și... din nou femeile

În 1761 astronomii așteptau cu înfrigurare un fenomen rar: conjuncția planetei Venus cu Soarele. Pentru a o studia în cele mai bune condiții Academia de Științe din Paris l-a trimis pe astronomul Legentil în India. Dar drumul lung, mijloacele de locomoție nu prea rapide precum și războiul dintre Franța și Anglia l-au împiedicat pe astronom să ajungă la timp. Vă puteți închipui mîhnirea lui! Nu întîmplător, însă, tenacitatea slujitorilor științei a devenit proverbială. Următoarele conjuncții urmau să aibă loc peste 8 și peste 125 de ani. Legentil a hotărît să rămînă în India opt ani.

A venit, în sfîrșit, și ziua mult așteptată. Cerul senin promitea condiții optime de observație. Dar cu puțin înaintea conjuncției o perdea de nori s-a întins peste boltă și Legentil n-a mai văzut nimic! Desigur, nu putea fi vorba să aștepte conjuncția următoare. Așa încît astronomul ghinionist s-a întors în patrie luînd cu el, în amintirea anilor petrecuți în India, o floare necunoscută în Europa. Impresionați de frumusețea plantei, dar și pentru a-l consola într-un fel pe Legentil, membrii Academiei pariziene au botezat floarea cu numele unei colaboratoare talentate care, împreună cu un grup de savanți, calculase data apariției cometei Halley. Floarea o cunoaștem cu toții: e hortensia.

Hazard și numai hazard

Și acum cîteva fapte care arată că, uneori, marile descoperiri sînt într-adevăr întîmplătoare.

...Într-o seară de iunie a anului 1918 astronomul american E. Bernard se întorcea acasă foarte prost dispus pentru că ceața îl împiedicase să studieze o eclipsă totală de Soare. Între timp cerul se limpezise și astronomul, pășînd agale pe stradă, privea distrat binecunoscutele contururi ale constelațiilor. Dar... ce să fie asta? Constelația Vulturului avea o stea „în plus”! În-

Știința

tr-adevăr, era o stea pe care pînă atunci n-o remarcasese nimeni.



...În noaptea de 13 spre 14 martie 1781, pe cînd studia stelele duble din constelația Gemenilor, William Herschel zări deodată în câmpul vizual al telescopului un disc minuscul care nu semăna de fel cu o stea. Era planeta Uranus.

...În timp ce opticianul american A. Clark încerca un nou telescop, fiul lui l-a rugat să-i dea voie să privească puțin steaua Sirius. „Dar steluța asta de lîngă Sirius ce este?” — se interesă băiatul. Clark n-a știut să-i răspundă, căci „steluța” anonimă era satelitul lui Sirius, pe atunci necunoscut astronomiei, prima stea pitică albă.

În încheiere, o ultimă festă a hazardului: descriind, în „Călătoriile lui Gulliver”, niște sateliți ai lui Marte, Swift a indicat la întîmplare distanța lor de planetă. Cînd, peste vreo 50 de ani, sateliții au fost descoperiți, s-a constatat că distanțele indicate de Swift coincideau cu cele reale!

F. Iuliev

AERONAUTICĂ

Zborul păsărilor și viitorul avioanelor

Cîndva, Leonardo da Vinci, visînd la zborul omului, studia zborul păsărilor. Astăzi cerul e cucerit. Dar a fost oare epuizată problema zborului?

Pe fîrmlul Mării Baltice, nu departe de Kaliningrad, este un dig de nisip. Deasupra lui zboară toamna nenumărate stoluri de păsări, spre sud. Aici ornitologii au așezat, la distanța de 50 de kilometri între ele, două capcane uriașe. Au calculat apoi procentul mediu de grăsime al victimelor din cele două capcane. Era, evident, diferit. Grăsimea le-a servit păsărilor drept combustibil. Puterea calorică a acestui „combustibil” se știe. Ei bine, raportînd energia consumată de păsări la greutatea lor, cercetătorii au constatat că sînt cu mult mai economice decît oricare dintre avioanele moderne.

S-a născut întrebarea: de ce? Poate că „economicitatea” păsărilor bune zburătoare se datorește în cea mai mare parte volumului lor mic? Dar a apărut și o altă ipoteză.

Unul dintre factorii principali care determină frînarea avionului, și deci consumul energiei lui, sînt virtuțile care se formează în stratul de aer din imediata vecinătate a aripii. Cercetătorii au presupus că păsările pot controla și dirija acest strat de frontieră mai bine decît a reușit s-o facă omul. „Relieful” aripii unei păsări bune zburătoare este foarte complex: el este brîzdat de numeroase șanțuri care formează un anumit desen. În plus aripile păsărilor se mișcă în timpul zborului.

Un avion care să copieze pasărea? În nici un caz. Dar fără îndoială un viitor avion cu aripi mobile va avea un alt relief al aripii. În prezent, pentru a studia posibilitatea obținerii performanțelor bune cu acest nou tip de avion cercetătorii modelează matematic, adică calculează parametrii comportării păsărilor bune zburătoare în condițiile în care și-ar mări dimensiunile pînă la acelea ale unui avion modern. Rezultatele sînt așteptate.

Nadia Răutu

BIOCHIMIE

Reacții în substanța cenușie

Deși în mitologia greacă se spunea că Athena, zeita înțelepciunii a ieșit din capul lui Jupiter, totuși mult timp medicii și filozofii au ezitat să localizeze funcțiile intelectuale și psihice în creierul uman. Până în Evul Mediu se considera că sediul mișcărilor, simțirii și al vieții psihice se află în inimă. Aristotel considera că creierul este o „glandă producătoare de mucus”, fiind alcătuită dintr-o substanță grasă asemănătoare cu cea a balenei. Bartholomew, autorul unei enciclopedii engleze din secolul al XIII-lea scria că creierul este alcătuit din puțin sânge, dar din mult spirit și aer, ceea ce ar explica culoarea sa albă (!?)

Structura chimică a creierului a fost întrevăzută abia în secolele XVI-XVII, cind o serie de savanți ca Paracelsus (1493—1541) și J. B. Van Helmont (1577—1644) au afirmat pentru prima oară că viața este un proces chimic iar omul un produs chimic complex. În 1719 a apărut prima lucrare de biochimie a creierului, opera germanului Thomas Hensing. Aceasta menționează prezența unor substanțe chimice în creier — apă, săruri minerale și grăsimi — și mai ales pune în evidență fosforul cerebral legînd prezența acestuia de gândire. În aceeași epocă, Lomonosov arată relațiile chimiei cu medicina.

Abia în secolul al XIX-lea au fost precizate, însă, în linii mari elementele chimice care intră în constituția creierului, iar secolul al XX-lea completează inventarul chimic al sistemului nervos cu ajutorul tehnicilor moderne de analiză chimică calitativă și cantitativă, precum și prin utilizarea radioizotopilor.

MAREA BOGAȚIE A CREIERULUI: APA

Problema esențială a biochimiei cerebrale constă în studierea raportului ce există între modificările chimice și diverse stări funcționale. I. P. Pavlov a deschis calea înțelegerii „bazei materiale” ale activității nervoase superioare. Dar descifrarea tainelor activității psihice nu putea fi rezolvată de fiziologii fără ajutorul biochimicilor.

În constituția masei cerebrale s-a remarcat în primul rînd predominanța celui mai „banal” corp chimic: apa. Deși la prima vedere pare paradoxal, apa a fost găsită în cantități cele mai mari în „segmentele” nervoase cele mai active. Acad. A. Palladin a arătat, de altfel, că bogăția în apă este caracteristică tuturor țesuturilor active, celor în care procesele metabolice au o intensitate mare: osul conține 50 la sută apă, țesutul conjunctiv 57,5 la sută, în timp ce mușchii, care sînt în veșnică mișcare au 75 la sută apă.

Analizele chimice au arătat că nervii periferici conțin 57 la sută, măduva spinării 74 la sută iar creierul, sediul celor mai complexe procese fiziologice, 75—80 la sută. Este interesant de semnalat, de asemenea, că la diferite animale apa atinge procentul maxim în regiunile cerebrale cele mai „utile” animalului. Astfel, la ciine, al cărui „univers” este alcătuit mai ales din mirosuri, în structurile nervoase care asigură simțul olfactiv s-a găsit 81—84 la sută apă. Aceasta în timp ce alte porțiuni importante ale creierului cînelui nu conțin decît 73 la sută apă.

La om lobul frontal al creierului asigură procesele mai complexe ale vieții psihice. În lobul frontal sînt centrul coordonator al mișcărilor voluntare, care controlează executarea actelor celor mai complicate cum sînt stațiunea și mersul, scrisul și vorbirea. Conținutul său în apă este de 85 la sută, mai mare decît al altor regiuni ale scoarței cerebrale umane care nu au decît 82—83 la sută apă.

ZAHĂR ȘI MINERALE

Un alt constituent important al creierului îl reprezintă proteinele (substanțele albuminoide, asemănătoare ca structură cu albulșii de ou). Savantul sovietic E. A. Gurevici a stabilit că proteinele sînt „repartizate” după aceleași criterii ca și apa: segmentele cu funcțiunile cele mai complicate sînt cele mai bogate în proteine. S-au descoperit în creier trei „sorturi” de proteine diferind prin conținutul lor în fosfor și fier. Proteinele variază în raport cu vîrsta animalului precum și cu locul ocupat de animalul respectiv pe scara zoologică. Concentrația proteinelor din creierul uman este de aproape opt ori mai mare decît aceea din sânge.

Chiar o perioadă scurtă de foame duce la modificări serioase ale proteinelor cerebrale. Astfel, s-a demonstrat experimental că deficiențele alimentare au întotdeauna repercusiuni asupra sistemului nervos central și periferic.

În ce privește asimilarea proteinelor din alimentație, creierul are anumite preferințe. Astfel, glutamina este unul din

„alimentele” favorite ale creierului. Acidul glutamic (glutacidul) și glutamina se găsesc în creier în cantitate de 15 ori mai mare ca în sânge sau alte țesuturi. Aplicarea în terapeutică a acidului glutamic, nu are totuși o valoare prea mare, deoarece el pătrunde destul de greu în creier ca atare. Creierul îl „fabrică” pe loc din glutamină sau din alți compuși chimici; pentru stimularea sistemului nervos mai utilă este glutamina.

Grăsimile prezintă o repartitie inversă față de cea a proteinelor și apei din sistemul nervos. Se pare că grăsimile au mai mult un rol structural, nu funcțional, fiind un fel de „izolierband” al fibrelor nervoase.

Creierul folosește drept „combustibil” glucoza, asemănîndu-se din acest punct de vedere cu mușchii; el consumă, însă, în medie de 2 ori mai multă glucoză decît mușchii și de 3 ori mai mult decît rinichii. Pare a exista o legătură directă între nivelul zahărului din sânge și glucoza folosită de creier. Cînd acest nivel scade sub anumite limite apar convulsii, confuzii mintale, pierdere de cunoștință. În creier se mai găsește o serie de substanțe minerale ca potasiul, sodiul, clorul, magneziul, calciul și fosforul. Manganul, zincul, argintul, plumbul, cromul, bismutul, titanul, vanadiul se găsesc și ele în cantități extrem de mici. Unele se repartizează în egală măsură în tot creierul, altele prezintă o anumită predilecție: titanul și vanadiul în centrul auditiv, plumbul și bismutul în zona „nucleului roșu”.

În cursul transformării compușilor chimici, participă și fermenții sau enzimele. Biochimicii au stabilit că în sistemul nervos există o substanță organică, acetilcolina, care ia parte la transmiterea influxurilor nervoase, eliberîndu-se la locul excitat. De aceea acetilcolina este socotită ca echivalentul stării de excitație. Toate transformările chimice ale acetilcolinei ca și ale celorlalte substanțe chimice care participă la procesele psihice sînt „conduse” de fermenți.

CITE FELURI DE LACRIMI ?

Fermenții joacă un rol important și în respirația celulelor nervoase. La fel cu celelalte celule ale corpului nostru cele nervoase utilizează în acțiunea lor oxigen și emit bioxid de carbon. În creier, lipsa oxigenului este resimțită, însă, mult mai repede decît în alte organe. Nevoia de oxigen a creierului este de 20 de ori mai mare decît cea din mușchi. Cînd omul gîndește, această nevoie crește, căci o activitate nervoasă sporită aduce cu sine o mîrire a acumulării de bioxid de carbon și amoniac în creier, ca și o degajare de căldură.

Din cantitatea totală de oxigen consumată de un om adult, 25 la sută revine creierului. Substanța cenușie are un consum mai intens decît cea albă.

Compoziția chimică a creierului variază în funcție de numeroși factori: apa și mulți alți compuși chimici scad o dată cu înaintarea în vîrstă; cantitatea de compuși fosforilați variază cu sexul: astfel, la bărbați fosforul se găsește în cantitate mai mare decît la femei. Cantitatea diferitelor substanțe în creier depinde și de anotimp.

În ce privește relațiile dintre fenomenele psihice și procesele chimice s-au obținut de pe acum o serie de date importante. S-a stabilit, de exemplu, că oboseala sistemului nervos și somnul se caracterizează printre altele prin reținere de calciu de către creier și prin cedare de potasiu singelui. În timpul somnului, procesele de „sinteză chimică” predomină asupra celor de descompunere, fapt care determină restabilirea capacității de muncă a creierului. Au fost studiate, de asemenea, schimbările chimice care au loc în diferite stări psihice: emoții, depresiuni etc. Aceste schimbări chimice au loc nu numai în creier, ci și la periferie. Adrenalina crește în sânge în timpul emoțiilor. Lacrimile provocate de șocuri psihice se deosebesc din punct de vedere chimic de cele cauzate de influențe externe (gaze lacrimogene, ceapă etc.). Lacrimile din emoții conțin o cantitate mai mare de proteine.

Este interesant de știut că nu orice medicament care excită creierul este în aceeași măsură și un stimulent pentru o activitate nervoasă sporită și totodată de mai bună calitate. Astfel, în timp ce cardiazolul produce o excitație, fără a stimula funcțiile intelectuale, pervitina (benzedrina) prin excitația provocată are o acțiune favorizantă asupra activității cerebrale.

Studiile de biochimie cerebrală duc la posibilitatea dirijării funcțiilor nervoase

și la metode mai eficiente de tratament în bolile nervoase și psihice. Datorită succeselor chimiei și fiziologiei se vor cunoaște în profunzime sensibilitatea chimică a celulelor cerebrale. Se vor produce, astfel, medicamente pentru a ameliora starea sistemului nervos, pentru a vindeca bolile psihice sau pur și simplu pentru a combate „proasta dispoziție”.

Dr. E. Roșianu

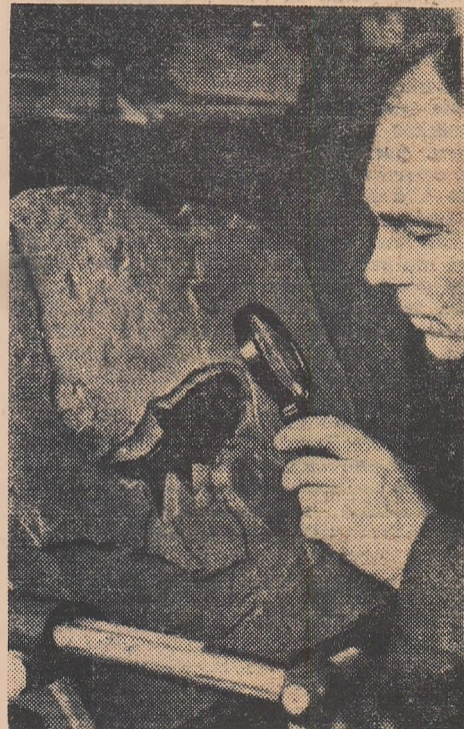
PALEONTOLOGIE

Acum 600 de milioane de ani

Pe o foaie de hîrtie erau desenate separat diferite părți ale corpului, pe altele părțile fuseseră imbinat formînd corpul. Pe a treia se înfățișa întregul exemplar în lungimea-i naturală de o jumătate de metru. Acești martori ai trecutului îndepărtat se aflau pe masa de lucru a paleontologului Alexandr Vologdin. Animalul — asemănător racului, dar aducînd totodată cu o lipitoare — era înzestrat cu trei ochi și șase perechi de membre: una în față care îi servea la apucat întocmai ca și racului, patru care îi serveau la mers și încă una cu care înota.

După această primă cunoștință cu „karagassi”, cum și-a botezat Vologdin noua descoperire, să vedem cum a ajuns el la Institutul sovietic de paleontologie, ce alte amănunte se cunosc despre el și „familia” lui și ce reprezintă pentru știință această interesantă descoperire.

Totul a început acum patru ani la poalele munților Saian. În timp ce făcea săpături pe panta care dă spre riul Ie, un grup de geologi leningrădeni a descoperit



Cu toate că peștele din fotografie, descoperit de paleontologi pe teritoriul R.S.S. Kazah, nu are decît pe sfert vîrsta lui „karagassi”, este și el un martor edificator al epocii pe care o reprezintă

niște urme ciudate. Să fie vreo formație minerală sau poate urme de viață organică? — s-au întrebat ei. Întrebarea nu și-a aflat răspuns și în scurt timp întimplarea a fost uitată.

Cu miraculoasele urme s-a întîlnit mai tîrziu un alt geolog care, însă, nu a trecut nepăsător pe lângă ele, ci a dus cîteva mostre la Irkutsk. Aici, în august 1963, mostrele au reținut atenția paleontologului Vologdin. „De cum le-am văzut mi-am dat seama că am în față urme ale unor locuitori străvechi ai planetei” — relatează mai tîrziu Vologdin.

Această întîlnire neașteptată l-a determinat pe paleontolog să plece numaidecît în Saian. Acolo el a găsit un material foarte bogat: cîteva zeci de mostre. După ce le-a studiat îndelung Vologdin a ajuns la concluzia că urmele aflate în Saian sînt ale unor fosile necunoscute încă de știință.

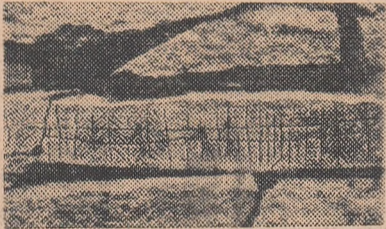
„Karagassi” aparține tipului artropode, clasa chelicerate, care a trăit, după cum presupune paleontologul sovietic, acum 600 de milioane de ani. În perioada aceea îndepărtată uscatul era populat numai de bacterii. Zona Saianului era acoperită de o mare cu apă nesărută. Într-o lagună cu apă mică și cu multe depuneri de nisip trăia, probabil, acest strămoș îndepărtat al crustaceelor. Atît el cît și rudele lui mai tîrziu au dispărut de mult. Dar urmele pe care le-au lăsat ar putea „povesti” multe lucruri. Or, tocmai acesta este mobilul noii expediții pe care Alexandr Vologdin o întreprinde în vara aceasta în munții Saian.

ARHEOLOGIE

Primul alfabet din lume?

În munții Gruziei centrale, nu departe de cătunul Dmanissi, o expediție arheologică condusă de Otăr Djaparidze a descoperit o rară operă a antichității. O serie de blocuri cu adevărat gigantice, dislocate cu ajutorul buldozerelor, au dat la iveală cîteva încăperi subterane cu o suprafață totală de aproximativ zece mii de metri pătrați, alcătuite din ziduri căptușite cu plăci de piatră.

Despre ce putea fi vorba? Despre un palat subteran? Da. El a fost



construit, după cum s-a dovedit ulterior, pe la mijlocul celui de-al treilea mileniu înaintea erei noastre!

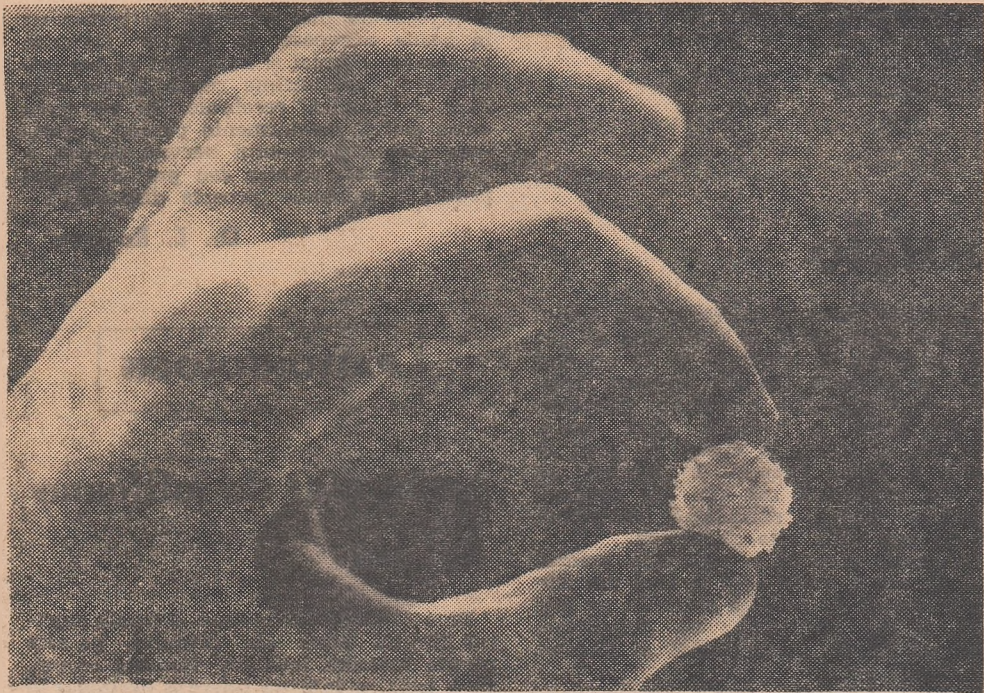
Cercetînd pereții, savanții sovietici au remarcat niște ciudate creațiuni care nu păreau a fi ornamente deoarece nu prezentau nici o armonie în dispunerea lor, avînd mai degrabă aspectul unui fel de zigzaguri sau colțuri încrustate într-un cadru. În afară de acestea unele pătrate erau goale, asemenea căsuțelor de la jocurile de cuvinte încrucișate, încă nerezolvate.

Poate că cineva voise să verifice soliditatea unui stilet? Exclus, căci meșterii antichității nu obișnuiau să-și risipească forțele zadarnic, munca lor fiind foarte grea. În plus, în dispunerea semnelor putea fi observat un aranjament bine determinat. Pătratele purtînd creațiuni asemănătoare se aflau dispuse uneori unele lângă altele, iar altele se repetau, ca o literă care revine într-un rînd. O scriere neprimitivă, alcătuită din diverse semne, un adevărat alfabet! Părea de necrezut.

Ca inventatori ai alfabetului, acest „acumulator de cunoștințe” au fost considerați pînă acum fenicienii. Dar primele scrieri feniciene datează din secolele XVIII-XVII înaintea erei noastre. Deci, să fi fost descoperit în Gruzia primul alfabet din lume?

Confruntînd creațiunile descoperite la Dmanissi cu scrierile din E-lam, ale etruscilor și fenicienilor, arheologii sovietici au stabilit unele analogii: o parte din zigzaguri ca și compoziția liniilor drepte și curbe sînt foarte asemănătoare.

Misterioasa scriere n-a fost încă descifrată, dar savanții speră să-i găsească cheia, pentru a afla noi lucruri despre viața și obiceiurile, arta și tehnica străvechiului popor care i-a dat naștere.



Așa arată proteza oculară din polietilenă, realizată la Institutul de medicină din Riga, și care permite globului artificial să se miște. După ce e fixată de mușchii orbitali, asperitățile de pe suprafața ei se umplu treptat cu țesut, înlesnind mobilitatea ochiului artificial.

LA ÎNTREBARILE CITITORILOR

Slăbirea și tratamentul ei

Dacă obezitatea, în general, este privită de profani cu desulă seninătate, slăbirea dă loc adeseori la alarme inutile. După un efort fizic intens sau de lungă durată este firesc, de pildă, să „dai jos” câteva kilograme din greutatea corpului, fără ca aceasta să însemne neapărat o stare de boală.

Greutatea ideală a unui individ este în medie egală în kilograme cu numărul centimetrilor de înălțime care depășește 1 metru. Această regulă este aplicabilă numai celor care au o înălțime cuprinsă între 1,50—1,75 m.

Slăbirea, ca stare de boală, există deci numai atunci când greutatea corporală a unui om este cu cel puțin 5 la sută mai mică decât greutatea normală. Când pierderea în greutate este cu 10—20 la sută inferioară greutății normale este vorba de o slăbire mijlocie, iar când pierderea în greutate depășește 20 la sută avem de-a face atunci cu o stare de denutriție.

În funcție de gradul slăbirii, pierderea în greutate se însoțește de cele mai multe ori și de alte semne subiective: astenie mai mult sau mai puțin accentuată, amețeli, oboseală, somnolență, senzație de greutate în membrele inferioare, poftă de mâncare capricioasă, uneori greutate în respirație la efort și tulburări digestive. Ceea ce ne atrage atenția însă este faptul că o dată cu pierderea în greutate rapidă și accentuată, pielea își pierde elasticitatea, este uscată, iar mușchii sînt moi, flască. Dacă la aceste semne obiective adăugăm paloarea pielii și conjunctivelor datorită anemiei, temperatura scăzută a corpului (uneori 35°), tensiunea arterială coborâtă și pulsul mic, abia perceptibil, această stare de slăbire organică trebuie privită ca o abatere de la normal și tratată cu toată atenția.

Cauzele slăbirii pot fi din cele mai variate. Stările de subnutriție, chiar unele stări fiziologice (pubertatea, sarcina, alăptarea) pot cauza o slăbire accentuată. Alteori, tulburări digestive cu caracter cronic (enterite, enterocolite, diaree, hipoclorhidrie etc.), unele afecțiuni cronice pulmonare, hepatice, renale, cardiace, neuroendocrine, etc., etc. — pot fi tot atâtea cauze ale slăbirii.

Odată stabilit factorul determinant al pierderii în greutate, tratamentul se va adresa în primul rînd suprimării bolii care a provocat-o. Tratamentul medicamentos constituie un auxiliar: vitamina B₁₂ în doze de 50—300 gama sau chiar 1000 gama de 3 ori pe săptămînă, apoi de 2 ori și ulterior o dată pe săptămînă, preparatele comerciale de vitamine (de tipul produselor românești: Viplax, Cavit, Complex B, Electovit etc. — N.R.), androgeni obținuți sintetic (de exemplu: Madiol 5—6 tablete/zi, supte sau o fiolă intramuscular; Steranabol 1—2 ml. i.m. zilnic), în fine insulina, în doză de 10 u înaintea meselor — iată o serie de medicamente care ajută la recuperarea deficitului ponderal.

În formele de subnutriție mai serioase sau în cazurile de convalescență a bolilor infecțioase acute se va pune accentul pe tratamentul dietetic, alimentația trebuind să aibă o mare valoare biologică. Regimul pentru îngrășare trebuie să fie abundent, variat și plăcut și să cuprindă în cantități mari glucide și grăsimi pentru refacerea depozitelor de grăsimi și a țesuturilor musculare slăbite. Realimentarea va fi progresivă ca să nu provoace tulburări di-

gestive. La început, adică în primele 3—4 zile, regimul va aduce 2200—2500 calorii, fiind alcătuit în special din lapte cu frișcă, ouă și zahăr. Mesele se vor da din 2 în 2 ore, câte 250 g de fiecare masă. După această scurtă perioadă de adaptare la cura de îngrășare, se trece la un regim care să aducă 3500—4000 calorii pe zi. Regimul va conține 100—120 g proteine zilnice, preferabil de origine animală (lapte, brînză, ouă, carne). Glucidele trebuie să aducă 50 la sută din totalul calorilor, fiind recomandabile fructele bogate în zahăruri (cireși, caise, struguri, pere, mere etc.), piine, zărzavaturile și cerealele, precum și dulciurile (miere, gemuri, marmelade etc). Restul de calorii va fi completat cu grăsimi digerabile (unt, untdelemn, eventual untură de pasăre etc). De asemenea mineralele și vitaminele trebuie date în cantitate mare. În hipertiroidism însoțit de slăbire, sînt contraindicate alimentele și băuturile excitante: cacao, ciocolată, cafea, vin, băuturi alcoolice.

Se vor evita de asemenea excesele alimentare care favorizează tulburările digestive și duc la obosirea funcțiilor ficatului și rinichilului.

Și cum anotimpul vacanțelor și excursiilor a sosit, o cură de altitudine, băi de acid carbonic sau helioterapie, recomandate după caz de către medic, vor contribui și ele la restabilirea greutății corporale în limitele sale normale.

Dr. Z. E. Barski



TEMĂ DE SEZON

Regimul de crudități

Prin regim de crudități se înțelege un regim vegetarian preparat fără ajutorul focului. Pentru un om sănătos, un regim de crudități nu este indicat pe multă vreme. El conține relativ puține proteine și are o valoare calorică redusă. Totuși, din punct de vedere igienic e bine ca din cînd în cînd (o dată pe săptămînă sau la două

săptămîni) să se respecte un astfel de regim care favorizează „dezintoxicarea” organismului.

În unele boli, regimul de crudități este un auxiliar prețios al tratamentului de bază și poate fi menținut un timp mai îndelungat.

Anotimpul în care ne aflăm permite respectarea în bune condiții a unui regim de crudități; de aceea suferinții de obezitate, hipertensiune arterială, diabet zaharat, gută, boli de inimă decompensate, boli de rinichi (cu retenție de cloruri și azot) pot profita din plin de efectele sale. Acțiunea terapeutică a regimului de crudități se datorește sărurilor minerale (potasiu, calciu) fermenților, vitaminelor, pe care le conțin legumele și fructele crude. Aceste substanțe sînt distruse parțial sau în totalitate în condițiile preparatelor culinare.

Regimul de crudități fiind sărac în clorură de sodiu (sare), foarte voluminos și bogat în substanțe celulozice, asigură o bună sațietate și favorizează eliminarea lichidelor din organism. De aceea obezii de diferite grade pot folosi cu succes regimul de crudități. Valoarea lui energetică nu depășește în general 2000 de calorii în 24 de ore și variază în funcție de cantitatea de ulei vegetal, zahăr sau smîntînă care se adaugă legumelor.

O zi de crudități se compune din circa 1500 de grame legume sau fructe, din care se găsesc în perioada respectivă. Zeama de fructe nu se va consuma în cantitate mai mare de 1200 g zilnic (de pildă: 400 g zeamă de prune, 400 g zeamă de mere, 400 g zeamă de struguri). Zeama trebuie consumată proaspătă pentru că fermentarea ei poate provoca tulburări dispeptice.

Regimul de crudități este contraindicat bolnavilor cu hiperaciditate gastrică, cu boală ulceroasă sau cu colite. El poate fi aplicat după sfatul medicului timp de două-trei săptămîni la rînd (în cazurile mai grave) sau de 1—3 ori pe săptămînă în cazurile ușoare.

Dr. E. Rozov

VARIETĂȚI MEDICALE

MUNCA FIZICĂ PRELUNGESTE VIAȚA

În U.R.S.S. a fost efectuat un studiu asupra a 28.000 de persoane în vîrstă de peste 80 de ani, dintre care 7000 au peste 90 de ani. Cercetătorii au tras concluzia că bătrîni care prestează o muncă fizică sînt mai sănătoși decît cei de aceeași vîrstă, care depun doar un efort intelectual. Analiza statistică a arătat că, în pofida vîrstei înaintate, 36 la sută dintre acești longevivi nu prezentau simptome de ateroscleroză. La persoanele cu ocupații strict intelectuale s-a observat că scleroza cerebrală s-a instalat la 50 la sută dintre bărbați și la 64 la sută dintre femei; scleroza vaselor coronare a fost depistată la 69 la sută din bărbați și la 75 la sută din femei. În schimb, la bătrîni care prestează anumite munci fizice, bineînțeles ținînd seama de caracteristicile fiziologice ale vîrstei înaintate (de pildă: grădinaritul, stupăritul, îngrijirea animalelor domestice etc.) procentajul de boli este mult mai redus.

DIN NOU DESPRE „SEXUL SLAB”

Este oare mai scăzută rezistența biologică a femeii în comparație cu cea a bărbatului? Desigur că unele deosebiri de ordin fiziologic fac organismul femeii mai sensibil la boli, eforturi mari etc. Sînt citate însă numeroase cazuri cînd rezistența femeilor este tot atît de mare ca aceea a bărbatului în împrejurări excepționale. De pildă, în 1935, cinci femei din armata sovietică au plecat cu schiurile de la Tiumen la Moscova străbătînd 2.132 km în 95 de zile. În 1936, zece muncitoare de la combinatul de aparataj electronic au plecat cu schiurile de la Moscova la Tobolsk străbătînd 2400 km în numai 40 de zile. În 1937, cinci sportive sovietice au străbătut cu schiurile cea mai lungă distanță pe itinerariul Ulan-Ude-Moscova, și anume 6065 km în 95 de zile. Trebuie menționat că aceste curse n-au fost de agrement, fiind efectuate în condiții atmosferice deosebit de grele. Taigaua a fost străbătută pe viscol și ger năpraznic (minus 40°—50°), dar în ciuda acestor greutăți curajoasele schioare au ajuns la punctele de destinație sănătoase și vioaie, dînd dovadă de o mare voință și rezistență fizică.

LUMINA UMANĂ

Prof. Anatoli Tarusov de la Universitatea din Moscova a descoperit că celulele organismului uman reprezintă o sursă microscopică de lumină. În acest scop el s-a folosit de un detector special care are proprietatea să transforme cele mai slabe radiații luminoase în semnale electrice. Profesorul Tarusov a stabilit de asemenea că această „lumină umană” comportă variații în caz de boală, putînd servi astfel ca mijloc de diagnosticare din vreme a unor afecțiuni.

Poșta medicului

LAZĂR TRAIAN — Com. Pincota (Arad): Adresa pe care ați folosit-o este bună. Considerăm că operația dv. se poate efectua, dar numai specialiștii pot da avizul definitiv. Vă recomandăm să vă adresați Spitalului de chirurgie plastică și reparatoare, str. Arh. Mincu 7, București.

ANDY M. — București: 1) Vă recomandăm să vă adresați unui specialist stomatolog, eventual Clinicii de stomatologie din Capitală, afecțiunea dv. neputînd fi diagnosticată prin simpla descriere. 2) Nevroza cardiacă nu este decît o manifestare a unei nevroze generale cu predominanța tulburărilor cardiace. Boală funcțională a sistemului nervos, fără leziuni organice, simptomatologia nevrotică este totuși rebelă la tratament și necesită o colaborare asiduă din partea dv. Tratamentul făcut de dv. este, în general, just și, cu puțină răbdare, rezultatele nu vor întârzia să apară. Vă recomandăm: băi de 33° timp de 10—30 minute urmate de masaje ușoare, fricțiuni cu peria udă, împachetări reci, electroterapie (băi galvanice cu 4 celule, galvanizări ale corpului etc.), gimnastică în aer liber, cură balneoclimatică (înălțimi nu prea mari), și mai puține medicamente!

G. OPRESCU — București: Vă rugăm să faceți o serie de examene după care să reveniți: fund de ochi, colesterolemie, uree (sanguină), ortodiagramă, controlul tensiunii arteriale de 2-3 ori pe săptămînă etc. Fără aceste date nu vă putem spune dacă e vorba de o astenie, ateroscleroză, spondiloză sau alta din bolile înșirate de dv.

POPIL VASILE — București: 1) Tratamentul de fond al astmului infantil comportă: a) climatoterapie de altitudine mică sau mijlocie; b) desensibilizante: vitamina C, rutin, calciu; c) repetarea cortizonului în mai multe cure; d) evitarea „alergenilor” identificați (din aer, alimente etc.); e) asanarea focarelor de infecție (amigdalele, vegetații adenoidale). 2) În cazul copilului dv. fiind vorba și de o alergie tuberculinică (contact de tbc) este necesară și o terapeutică cu antibiotice: streptomycină (o lună) și hidrazidă 3-4 luni, în dozele ce vi s-au indicat de specialist.

CLARA V. — București: 1) E greu să vă dăm un „canon al frumuseții” cum ne cereți dv. Vă vom răspunde cu ajutorul filozofului grec Aristotel, care, fiind întrebat într-o zi ce este frumusețea, a răspuns „Să lăsăm întreabarea aceasta pe seama orbilor”. 2) Cura de îngrășare pe bază de insulină se face numai sub supravegherea medicului. Datorită acestui hormon se ajuunge adesea la o mîrire a apetitului și la o creștere a greutății.

TRAIAN CĂRĂȘANU — Timișoara: Vă recomandăm să faceți un examen la un specialist oculist, fiind vorba de o sensibilitate specială care trebuie examinată „pe viu”.

ODILE — Moldova: Vă rugăm să ne trimiteți adresa dv. și mărcile poștale respective pentru a vă răspunde prin poștă.

LIDIA — Piatra-Neamț: Deviațiile uterului de la poziția lui normală în bazin sînt obstacole absolute ale fertilității. Desigur retroversia uterină micșorează posibilitatea de fecundație, dar ascensiunea „elementelor fecundatoare” nu este numai un fenomen mecanic. Nu cumva la dv. există și o leziune asociată care însoțește această deviație? Faceți un control serios în această privință. Dacă nu există, trebuie să aveți răbdare pentru că retroversia uterină nu beneficiază de nici un tratament (medical sau chirurgical) care să o „reducă”.

M. C. — București: 1) În faza dv. avansată, tratamentul stomatologic este lung și complicat. Ne surprinde că v-ați lăsat aproape de edentație. Vă recomandăm să vă adresați de urgență unui medic stomatolog care va decide conduita terapeutică cea mai justă. 2) Nu e vorba de cancer.

N. R.: Răspunsurile la rubrica „Poșta medicului” se dau în ordinea primirii scrisorilor. În cazuri excepționale, cei care doresc să li se răspundă direct prin poștă sînt rugați să anexeze timbrele pentru francarea adresei de răspuns. Răspunsurile în revistă au însă prioritate asupra celor prin poștă.



NOTE DE DRUM
DIN U. R. S. S.

Pe țărături de legendă

După o călătorie de 14 ore, pe o mare ce îndreptățește denumirea de Pontul Euxin (Marea Ospitalieră), la orizont a început să se profileze linia, pentru început incertă, a munților Iaila.

Pe măsură ce ne apropiam, perețele lor abrupt devenea tot mai impunător, detaliile mai clare. Din loc în loc, masivul ferăstruit de văi adânci și prăpăstioase, era de un pitoresc sălbatic, contrastând și întregind în același timp peisajul în cea mai mare parte umanizat al litoralului Crimeei.

De-a lungul țărăturii, pe o prispă cu o lățime între câteva sute de metri și șase km, sînt așezate, ca într-un șirag de mărgelile multicolore, localitățile, palatele potențailor de odinioară, casele de odihnă și sanatoriile construite în anii puterii sovietice.

Abruptul sudic al munților Iaila, ce cade brusc în mare de la înălțimi de 1200—1500 m, este format pe alocuri din calcare în care apele au sculptat de-a lungul milenilor forme fantastice. Navigam tot mai aproape de coastă. Printre pădurile de foioase și chiparoși de pe versanții rezezi, apăreau din loc în loc vii și plantații de tutun.

Ialta. Acostăm la chei întimpinați de o mulțime de oameni cu fețe zîmbitoare, în mijlocul larmei vesele și contagioase, sub un cer care parcă niciodată n-a cunoscut norii.

Orașul, cunoscut de grecii antichității sub numele de Yalita, este așezat într-un

piramidali, acații, magnolii, palmieri și trandafiri. Din loc în loc țîșnesc către bolta azurie, ca niște săgeți, sveltele siluete ale chiparoșilor. Aflăm că numai la Ialta și în împrejurimi sînt peste o sută de sanatorii, iar numărul vizitatorilor trece în fiecare sezon de 300.000. Tot aici a luat ființă și un institut de climatologie medicală și climatoterapie, ale cărui studii ajută la o repartizare cât mai rațională a vizitatorilor.

La est de Ialta, vizităm celebra grădină botanică Nikitski, fondată în 1812 de botanistul rus K. Steven. Cedrii, pinii italieni, smochinii, migdalii, măslinii, giganticii seqvoia și toate celelalte plante familiare ținuturilor tropicale, cresc aici îngrijite cu atenție și un loc de cercetări științifice, dar în același timp și un punct de atracție turistică.

Cu autocarele pornim înapoi către vest, depășind Ialta. La Livadia, într-un parc aristocratic, minuțios îngrijit, ultimul țar al Rusiei și-a construit din calcare albe un palat elegant tocmai prin simplitatea liniilor sale. La capătul raidului nostru în autocare, vizităm palatul Voronțov din Alupka. Construit între 1828 și 1846, într-un parc imens de sub abruptul stîncos al masivului Ai Petri, palatul este un giuvaer arhitectural extrem de complicat. Stilurile: gotic, florentin, maur, oriental și altele, ocupă fiecare câte o aripă a palatului, dîndu-i un aspect bizar. Pretutindeni, portaluri impunătoare, scări monumentale străjuite de lei ciopliți în pia-



Peisaj din Crimeea

amfitestru natural străjuit de munți a căror maximă înălțime atinge în vârful Avinda 1482 m. Vînturile haine din nord și nord-est nu reușesc să treacă de pavăza lor ocrotitoare, lăsînd litoralul sudic al Crimeei, și mai ales amfiteatrul Ialtei, într-o binecuvîntată împărăție a soarelui și luminii, în care gerul și ceața sînt aproape neștiute.

Autocare elegante și confortabile ne așteaptă pentru călătoria, de astă dată terestră, prin paradisul verde al orașului și împrejurimilor sale. Pornim. Pretutindeni flori multicolore și plante tropicale. Dar verdele este atotstăpînător. E ca o nesfîrșită mare, în care ai domni unor insule, răsăr din loc în loc cînd zidurile de un alb strălucitor ale sanatoriilor, cînd acoperișurile de țigla roșie ale nenumăratelor vile, cînd grădinile îngrijite, cu caleidoscopul lor de forme și culori. Străzile mai înguste și stradelele, adesea în trepte, de la marginea orașului, sînt adăvurate galerii de verdeață. Pînă și largile bulevarde din centru, unde edificiile sînt mai compacte, au aspectul unor culoare verzi, grație zidurilor vii de ploi

tră, turnuri crenelate și balcoane elegante cu coloane svelte. Fastul opulent al nenumăratelor încăperi, construite și mobilate în cele mai variate stiluri, trebuie să fi costat averi. Parcul princiar cu cedri orientali, pini, smochini și chiparoși, întins pe zeci de hectare, este acum loc de recreiere al oamenilor muncii, iar minunatul palat a devenit muzeu.

Din nou pe mare. Legănata ușor, monotonava înaintează către sud-est. Curînd distingem culmile înzăpezite ale Caucazului, care oferă o priveliște grandioasă. Ne apropiem de stațiunea balneoclimatică Soci, ale cărei sanatorii și vile se întind de-a lungul țărăturii pe o distanță de 30 km, înecate într-un ocean de verdeață.

Golful în care este amplasată gara maritimă, pătrunde adînc în interiorul orașului. Ancorăm. Ca și în Crimeea, plaja este îngustă și acoperită cu pietriș, vegetația exuberantă și edificiile așezate pe mai multe trepte de relief.

Clima mediteraneană cu temperaturi medii de 23°C în iulie și 6°C în ianuarie (datorită adăpostului oferit de munții

Caucaz), flora luxuriantă și vastă marea cu plajele ei și treptele de piatră, sînt tot atîția factori care au făcut din stațiunea Soci o perlă a litoralului sovietic. Omul a adăugat naturii un plus de frumusețe, construind, dirijînd, întregînd.

Elegantul centru comercial ca și largile bulevarde sînt literalmente inundate de vegetația tropicală — cu chiparoși și leandri, palmieri și magnolii, smochini și plopi piramidali, platani și oțetari. Scuarurile, ale căror boschete de leandri cu flori albe, roz sau roșii te întîmpină la tot pasul, parcurile splendid amenajate, cu neobișnuita lor policromie, nu fac decît să sporească farmecul acestui oraș paradisiac, ei însuși grădină.

Vizităm câteva dintre modernele sanatorii construite în anii puterii sovietice, unde curățenia și confortul deopotrivă cu tratamentul științific aplicat bolnavilor, respiră grija atentă pentru om.

Prin pădurea masivă de stejar, autocarele ne poartă în poiana de vîrf, unde la o altitudine de 663 m, a fost construit turnul Ahun, înalt de 30 de metri. De pe platforma lui superioară, priveliștea pe care o oferă culmile înzăpezite ale Caucazului și marea, este magnifică.

Cezar Popescu
Stere Ciulache

BURUNDI

Un stat tînăr

Burundi, tînărul stat, așezat la hotarul cu Congo, Tanganica și Ruanda, e considerat, pe bună dreptate, una din cele mai frumoase regiuni de pe continentul african. Se spune că munții care se zăresc la orizont, îndată ce pășești pe teritoriul țării, l-au impresionat în mod deosebit chiar pe Ptolemeu care i-a descris într-o lucrare.

În a doua jumătate a secolului al XIX-lea, împreună cu Ruanda, Burundi a devenit obiect de dispută între colonialiștii belgieni, englezi și germani. Pînă la urmă au avut câștig de cauză germanii. Dar în 1919, prin tratatul de la Versailles, Ruanda-Burundi (mai exact Ruanda-Urundi, cum se numea înainte de eliberare), a fost predată Belgiei, devenind, în 1922, teritoriu sub mandat, iar după cel de al doilea război mondial, teritoriu sub tutela Belgiei. La 1 iulie 1962, au luat naștere două state independente: regatul Burundi și republica Ruanda.

Usumbura, capitala regatului Burundi, condus de regele Mwabutes al IV-lea, e așezată pe țărmul lacului Tanganica. Dacă faci o plimbare prin capitală, poți vedea pe versantele frumoșilor munți, de unde se deschide o perspectivă splendidă spre lacul Tanganica, sumedenie de vile. La Usumbura europenii și africanii locuiesc separat. Europeanii merg cu mașina, iar africanii pe jos, europenii au hoteluri și restaurante, iar africanii muncesc în aceste localuri. Anii trecut, la o populație de circa 2.500.000 de locuitori existau doar cinci africani cu studii superioare. După cum se vede, cucerirea independenței n-a adus mari prefaceri în viața țării.

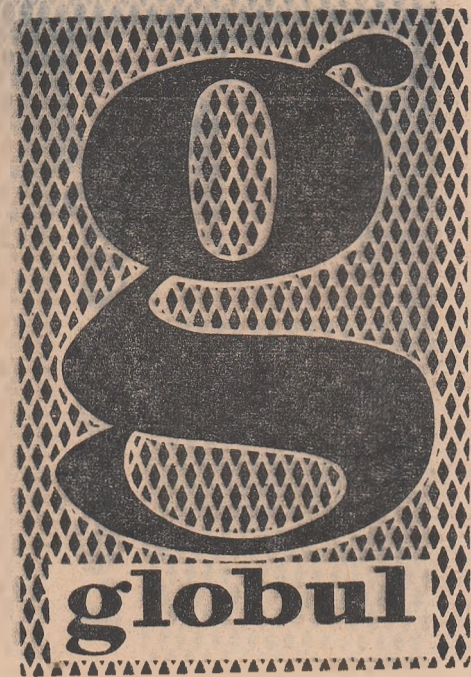
În momentul de față, Burundi și Ruanda sînt țările cu cea mai densă populație din Africa. Deși are un pămînt foarte fertil și o climă ecuatorial musonică, fiindu-i specifice savanele de munte și pădurile tropicale, Burundi este o țară agrară înapoiată. Populația se ocupă cu creșterea animalelor, pescuitul și extracția unor minereuri, cultivă cafea, bumbac, tutun, sorg, porumb, manioc, grâu, fasole etc.

Întregul guvern, cu cele treisprezece ministere ale sale, lucrează într-o singură clădire fără etaj. Ministerele nu dispun decît de trei mașini, în schimb regele, cavaler al ordinului Leopold al II-lea, are un parc special cu limuzine franceze, pe care, în loc de număr, e desenată coroana regală.

V. Nikolaeva



Cine are mai multă răbdare?



IRAN

Călătorie
la Pahlavi

Văzuți de departe, munții care împrejmuesc Teheranul par trandafirii. De aproape, însă, ei se înfățișează privirii ca un zid abrupt ocru-cafeniu. Ca să ajungi din capitala iraniană la Pahlavi, pe litoralul sudic al Caspiceii, trebuie să traversezi acești munți. Șoseaua în serpentine este foarte îngustă. Șoferul e într-o permanentă încordare ca să poată auzi claxonul mașinilor invizibile, înainte ca acestea să se ivească pe neașteptate la cotituri. La un moment dat, pătrunzi în semiobscuritatea tunelurilor lungi, săpate în stîncă. Abia după-amiază încep să se zărească primele căsuțe pe versantele muntoase...

Abe-Ali este o stațiune cu ape termale, celebră în Iran. Cura de apă minerală în acest orașel se recomandă bolnavilor de stomac și ficat precum și anemicilor. Apa potabilă din Iran conține multe săruri insolubile, care se depozitează cu timpul în organism; apele minerale de la Abe-Ali sînt cel mai eficient mijloc de a le elimina. Pe de altă parte, apa din Teheran, Karaj, Shahriar și din alte orașe iraniene este săracă în săruri iodate, ceea ce provoacă cazuri frecvente de gușă. Conform statisticii oficiale, aproape 80 la sută din locuitorii orașelor Karaj și Shahriar au gușă. De aceea, apele de la Abe-Ali, indicate și în această boală, se consumă în mod deosebit în cele două regiuni.

Întreprinderea de îmbuteliere a apei minerale se află instalată într-o clădire cu un etaj. Dl. Mahmud Mehriar, directorul tehnic, se oferă să ne însoțească prin fabrică. Randalamentul zilnic al întreprinderii este de 30.000 de sticle. Pînă acum trei ani se importau sticle din Anglia; acum însă ele sînt furnizate de compania iraniană Sasan.

După ce ne-am potolit setea cu o sticlă de apă minerală, ne-am luat rămas bun de la dl. Mehriar și ne-am continuat drumul. Trebuia să străbatem o trecătoare situată la 3.500 de metri altitudine. Drumul șerpuia printre stînci înalte, care-l gîtului de ambele părți. După câteva ore de mers, începu coborîșul. Se iviră primele tufișuri cu frunze mici, sărăcicioase apoi arbori stufoși și în cele din urmă intrarăm în regiunea subtropicală a Iranului. Aerul era umed, se simțea apropierea mării. Verdele deschis al orezăriilor, care se întindeau de-a lungul șoselei, era nespus de plăcut. În preajma localității Babil mi-a atras atenția un indicator pe care scria „Cooperativă agricolă“.

Cooperativele agricole din Iran efectuează în comun mai multe operații: cumpără unelte agricole, execută lucrări de irigație, vînd produsele și lucrează pămîntul. Statul nu acordă ajutor financiar decît cooperativei care au membri care pot aduce ei înșiși capitalul de bază. De aceea, țărani săraci nu au acces în cooperative.

...Pădurile din nordul Iranului furnizează un mare număr de esențe prețioase — importante articole de export. Iranul exportă lemn de alun, mahon și arțar în special în Iugoslavia, Cehoslovacia, Italia și Franța. Lemnul iranian e folosit în aceste țări ca material de construcție la aparatele de radio și televiziune și la fabricarea mobilierului de lux.

...Nu mi-am oprit la Resht, centrul administrativ al provinciei Gilan, ci mi-am continuat drumul spre Pahlavi, oraș numit odinioară, Enzeli. Portul, construit la începutul secolului XX, e foarte animat. Ca mai mare parte din mărfurile iraniene destinate Uniunii Sovietice și celorlalte țări socialiste din Europa pleacă prin Pahlavi spre nord.

Dmitri Kasatkin



Dr. Richard Sorge

MISIUNE SPECIALĂ: BERLIN-TOKIO

(X)

În 1933, Richard Sorge, lucrător în serviciul de informații sovietic, este rechemat de la Șanghai la Moscova spre a i se încredința o nouă misiune, mult mai primejdioasă și anume aceea de a se stabili la Tokio în calitate de corespondent al unui ziar hitlerist.

În prealabil, însă, șefii săi hotărâse ca Richard Sorge să petreacă o vreme în Germania, spre a câștiga încrederea autorităților naziste.

În septembrie 1933, Sorge ajunge în Japonia și începe să stabilească legături și să înfrunte primele primejdii. În urma unei activități asidue, perseverente izbutește să-și creeze faima de cel mai bun corespondent german din Japonia.

(Urmare din nr. trecut)

Vestea dezlănțuirii agresiunii japoneze îl găsește pe Richard în locuința lui din Șanghai. De peste un an și jumătate lucra, în calitate de corespondent, în această „capitală cosmopolită a Asiei”, un mare oraș hibrid, în care bogăția și fastul străinilor se lăfăiau impertinent alături de mizeria neagră a cartierelor chinezești de cocioabe.



Hozumi Ozaki

Șanghaiul nu fusese ales întâmplător pentru misiunea lui Sorge. De câteva decenii orașul era un avanpost al capitalului internațional din Asia. Richard informa sistematic Moscova despre politica imperialismului japonez, american și englez în China, ca și despre planurile antisovietice ale acestor puteri.

Perioada aceasta fusese pentru Richard o școală prețioasă în care învățase mult, se căluse și se pregătise pentru viitoarea muncă pe care avea să-o desfășoare mai târziu la Tokio.

Seara, în jurul orei unsprezece, în camera lui Sorge sună telefonul.

— Alo, colega, chiar acum am primit o telegramă din Tokio — se auzi la celălalt capăt al firului glasul cunoscut al corespondentului agenției Reuter. — În Mançuriu și mare teavatură. Japonezii au început să ocupe nord-estul regiunii.

Sorge se așteptase la această veste „senzațională”. De câteva luni Richard transmisese mereu la Centru informații care anunțau eventualitatea unei asemenea întorsături a evenimentelor.

Și iată că momentul sosise.

Richard puse receptorul în furcă și rămase câteva clipe nemiscat. Peste câteva minute, însă, se afla la volanul mașinii. Deși era târziu, „orașul păcatului”, cum era numit Șanghai de unii publiciști străini, n-avea de gând să doarmă. După ce ajunse la capătul străzii Joffre, o arteră lată, străjuită de platan, întoarse la stînga și, ocolind câteva străduțe, ieși pe cheiul Huanpu. Acolo se înălțau clădirile unor bănci și companii străine. Arhitectura lor greoaie simboliza parcă trănăicia dominației capitalului internațional pe teritoriul Chinei.

Ferestrele multor birouri erau luminate. Nici acest amănunt nu-i scăpă agentului de informații. Îndărătul ușilor închise se țineau, desigur, ședințe extraordinare în legătură cu agresiunea japoneză. Nici unul din marii rechinii nu voia să cedeze de bună voie Japoniei ceea ce puteau jefui în comun.

Preocupat de gândurile lui, Richard era cit pe ce să treacă pe lângă o clădire frumoasă în stil baroc, cu zidurile vopsite în galben și roz. Mulți străini cunoșteau bine drumul spre ușile ei masive de stejar, care nu se deschideau însă în fața oricui. Acolo se afla „French Club”, unul din cele mai fastuoase cluburi cosmopolite din Șanghai.

Richard urcă pe scara masivă de marmură la etajul întâi, trecu pe lângă o încăpătoare sală ovală în care dansau câteva

perechi și ocoli culoarul care ducea spre restaurant. Urmău apoi niște încăperi mici destinate unui cerc restrâns de vizitatori, pentru discuții de afaceri. Sorge se opri în fața uneia dintre ele, în care se adunau de obicei corespondenții străini spre a dezbate ultimele noutăți. De la ei se puteau afla oricând știri interesante. Richard puse mina pe clanță, cînd deodată auzi în spate pași grăbiți.

— Știam că o să te găsească aici — îi spuse zîmbind stingaci un tânăr japonez scund, într-un elegant costum negru și o cămașă imaculată.

Era Hozumi Ozaki, cel mai bun corespondent japonez în China. Tânărul, de obicei tăcut și zîmbitor, părea acum obosit. Richard își dădu seama că ultima veste îi neliniștise pe Ozaki, la fel ca și pe el.

— Cred că nu ne-ar strica un pahar de whisky? — întrebă amabil Richard.

— Dimpotrivă, de data aceasta am impresia că ar fi singurul remediu care m-ar putea înviora puțin — răspunse Ozaki, luîndu-l de braț pe Richard.

Coborîră în barul amenajat în formă de acvarium și se opriră lângă o măsuță.

— Două pahare de whisky duble! — comandă Sorge barmanului.

— Merçi, monsieur...

Hozumi Ozaki era fiu de ziarist. Își petrecuse copilăria în insula Taiwan, unde tatăl lui conducea ziarul „Niti Niti Simbun”. Tânărul vădise de timpuriu aptitudinile literare. Poeziile lui, publicate sub pseudonimul Sirokava Ziro, se bucuraseră de oarecare succes. În anii studenției fusese atras de învățătura lui Marx, Engels și Lenin iar după absolvirea facultății juridice a Universității din Tokio, începuse să lucreze la marile ziare „Asahi Simbun” și „Osaka Asahi”. Din 1929 era corespondentul la Șanghai al acestor ziare.

Richard încercase de mult să se apropie de Ozaki. Intuiția îi spunea că acest om inteligent, perspicace și clar văzător îi putea deveni un prieten folositor. Ziarist talentat, bun cunosător al Japoniei și Chinei, Hozumi părea că nu împărtășește entuziasmul majorității colegilor lui occidentali față de tendințele antisovietice ale militaristilor japonezi. Totuși, pînă atunci Richard nu avusese prilejul să discute deschis cu el.

Stătură la bar toată noaptea. Richard își dădu seama că concepțiile lui Ozaki nu se limpeziseră încă. El avea o atitudine critică față de regimul capitalist, recunoștea primejdia pe care o reprezenta militarismul japonez, ura fascismul, dar nu-și găsește încă locul în frontul comun al luptătorilor împotriva tuturor acestor calamități sociale.

Misiunea lui Richard era de a-l convinge pe Hozumi că, ajutînd Uniunea Sovietică în lupta împotriva primejdiei fasciste care amenința lumea, servea în același timp interesele patriei sale. Și, în momentul în care se convinsese că își atinsese scopul, discută cu el despre colaborare. Ozaki acceptă, dar conlucrarea lor fu de scurtă durată: la începutul lui 1932 Ozaki fu rechemat urgent la Tokio.

În drum spre Japonia Richard se gîndise bucuros la întâlnirea cu Ozaki. Hozumi nu era însă la Tokio. În perioada aceea lucra în orașul Osaka. Richard află de la Vukelici că în ultimii ani vechiul său colaborator își consolidase mult situația, publicînd articole în mai multe ziare. Numele lui devenise familiar cititorilor revistei „Japonia de astăzi”, tipărită în limba engleză. Îi apăruse și prima carte despre China, care atrăsese imediat atenția specialiștilor.

În cele din urmă, însă, Ozaki se întorsese la Tokio. Era unul din organizatorii „Asociației pentru studierea problemelor Asiei răsăritene”, care luase ființă pe lângă ziarul „Asahi Simbun”, devenind astfel un om politic care se bucura de multă influență și autoritate...

Richard stătuse mult pe gânduri. Trei ani nu erau o perioadă scurtă. În acest răstimp, concepțiile prietenului său din Șanghai s-ar fi putut schimba. De altfel, însuși Richard trebuia să treacă acum drept ziarist hitlerist. Avea să ghicească oare Ozaki că asta era doar o mască? Își va putea ascunde el uimirea față de cei din jur? Și cum se va comporta pe viitor? Va relua vechile legături sau va prefera să dea impresia că le-a uitat?

În cele din urmă se întâlniseră. Și, la fel ca în 1931 la Șanghai, discutaseră ore în șir, își amintiseră trecutul, făcuse-

ră planuri de viitor. Richard îl studiasse atent pe Ozaki și se convinsese că nu-și schimbase convingerile politice de stînga. Ca și mai înainte, era dispus să-l ajute pe Sorge în muncă.

Încă la Șanghai Richard își sfătuisse prietenul să nu-și dezvăluie în nici o împrejurare adevăratele sale opinii. Orice exprimare fățișă a lor i-ar fi închis pentru todeauna ușile prin care dorea să răzbată, l-ar fi lipsit de încrederea potențailor. Și acum Ozaki îi era recunoscător pentru acest sfat. Era limpede că nu-și schimbase părerea, că dorea să-și continue activitatea conspirativă, că rămăsese prieten al Uniunii Sovietice.

Curînd Richard transmise la Centru o nouă radiogramă:

„Am luat legătura cu Ozaki și, după o minuțioasă verificare, am hotărît să-l atrag din nou în muncă. E un om foarte serios, inteligent, de nădejde. Are o funcție importantă la un mare ziar și un cerc foarte larg de cunoștințe”.

Richard comunică de asemenea că-l considera pe Ozaki unul din cei mai valoroși membri ai grupului. Și nu se înșelă.

Recepție la ambasada germană

— A venit Eizi — raportă aghiotantul.

— Să intre! — ordonă colonelul.

Mațukava se strecură încet pe ușă și încremeni în fața biroului.

— Ai ceva noutăți?

— Da, domnule.

— Dă-i drumul!

— A cinat la mine duminică. Am discutat mult despre politică. Face impresia că e un național-socialist infocat. Îl preocupă numai cariera lui. A vorbit elogios despre Hitler. E de părere că Japonia și Germania trebuie neapărat să se alieze.

— Altceva?

— S-a plîns că i se face mereu percheziții în camera de la hotel.

— Asta-i tot?

— Da, domnule.

— Dar ce părere are despre femeii?

— Am discutat cu el și pe această temă. Am impresia că nu-l preocupă decît munca.

— Unde are de gând să locuiască?

— Pe Nagasaki 30. E o locuință bună. Urmează să-și găsească o servitoare.

— Ce-ai de gând să faci mai departe?

Mațukava schiță un gest vag.

— O să continui să-l supraveghez. De altfel, am o idee concretă...

Colonelul Nomura ascultă atent planul informatorului.

— Bine, acționează! — încuviință el.

Chiar lângă clădirea aeroportului ateriză un „Focke-Wulf” de tip „Kondor”. Deși era avion de călători, avea însemnele aviației militare germane: cruci negre pe fuselaj și aripi și zvastica într-un cerc alb pe coadă.

Richard se apropie de avion și răcni „Heil!”.

— Vă felicit, domnule general — rosti el apoi zîbind fericit și-i strînse cu putere mina lui Ott. — Vă felicit și țin să vă asigur că noua dv. funcție înseamnă în același timp îndeplinirea celei mai fierbinți dorințe ale mele.

Generalul simți în glasul ziaristului atîta sinceritate încît fu mișcat și, călcînd eticheta, îl îmbrățișă.

— Mulțumesc, Richard. Dar, te rog, nu fi atît de oficial cu mine. Pentru tine sînt tot Eugen, Simplu, Eugen. Ai înțeles?

În după amiaza aceleiași zile, ambasada oferă o mare recepție. Ott și soția lui stăteau în fața intrării; oaspeții strîngeau



mina generalului, sărutau mînușa Terezei, îi felicitau călduros și apoi se grăbeau să-și ocupe un loc în jurul meselor. Ott reținu mina lui Richard într-a sa și-i spuse:

— Îți sînt îndatorat...

Tereza zîmbea satisfăcută.

Sorge intră în sală. Veniseră mulți oaspeți. Chelnerii, îndemînateci, îi serveau cu coniac, sake și șampanie. Urmînd exemplul celorlalți, Richard trecu de-a lungul meselor, își umplu farfuria cu gustări și se așeză într-un colț, lângă perete.

Primul toast în sănătatea noului ambasador german îl rosti decanul corpului diplomatic. Urmău apoi toasturi în diferite limbi. Cu timpul cuvîntările se pierdură în clinchetul paharelor, în zgomo-



Berăria „Rheingold” din Tokio, locul de întîlnire preferat al lui Sorge

tul metalic al tacimurilor, în larma generală.

Richard mîncea, bea și studia, din obișnuință, mulțimea de diplomați, miniștri, ofițeri, naziști germani și fasciști japonezi, femeii cu decolteuri adînci sau kimonouri scumpe, bătrîni cu eghilete și stete — pe scurt pletora de oameni care hotărâse de obicei politica statelor. Richard cunoștea planurile multora dintre ei și făcea tot ce-i stătea în putință ca să împiedice realizarea proiectelor primejdioase pentru patria lui și pentru întreaga lume...

Sergei Goliak
Vladimir Ponizovskii

(Va urma)

CONFECȚII PENTRU LITORAL

Slipuri

Compleuri de plajă

Rochii de plajă

Costume de baie

Jachete cu pantalon lung

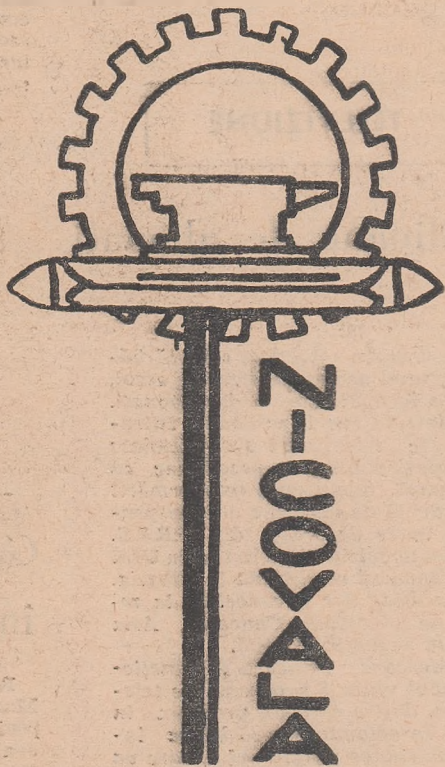
În magazinele de specialitate din Capitală, din țară și de pe litoral, găsiți un sortiment variat de confecții pentru plajă

Intreprinderea „NICOVALA”

Fabrică de utilaje și piese de schimb
SIGHIȘOARA

EXECUTĂ :

- Reparații capitale și mijlocii la instalații mecanice sub presiune (cazane de aburi și recipiente) de orice mărime și presiune nominală.
- Piese de schimb pentru utilajele din industria textilă și ușoară.
- Robineți de aburi cu ventil de la $\frac{1}{2}$ —2 Φ
- Piese brute turnate din fontă.
- Utilaje pentru industria textilă și alimentară, articole casnice, sticlă, pielărie și cauciuc.



UNIFORME ȘCOLARE

pentru băieți și fete
sortimente noi

FRUMOASE

PRACTICE

REZISTENTE

Se pun în vânzare cu începere de la 15 iulie a. c.
în întreaga țară



CONSUMAȚI PRODUSELE LACTATE

SIBIANA



PENTRU
CONFECȚII

CEREȚI

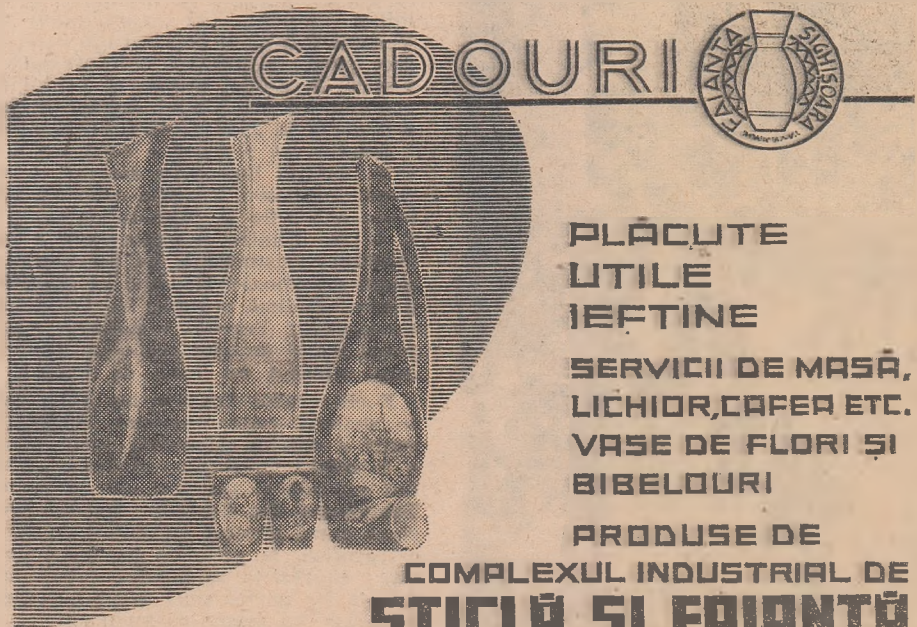
TESĂTURILE

DE

MĂTASE ȘI RELON

PRODUSE DE

mătasea rosie
CISNĂDIE



CADOURI

PLĂCUTE
UTILE
IEFTINE

SERVICII DE MASĂ,
LICHID, CAFEA ETC.
VASE DE FLORI ȘI
BIBELOURI

PRODUSE DE
COMPLEXUL INDUSTRIAL DE
STICLĂ ȘI FAIANTĂ
SIGHIȘOARA



Bogat și variat sortiment de desene și culori



CINEMA

în aceste zile 700 de ziariști, acreditați la Festival, înțelegem că interviurile sînt un punct important în programul participanților.

Toată această activitate frenetică are un stat major: hotelul „Moskva”. Aici publicul așteaptă cu îngerească răbdare trecerea stelelor iubite, ca să le zărească sau chiar să obțină un autograf. Aici se poate afla cine mai figurează pe lista oaspeților Festivalului (printre cei care și-au anunțat acum în urmă sosirea sînt Sophia Loren, care a fost deosebit de impresionată de caldă primire făcută filmului ei „Căsătorie în stil italian”, și actorii americani Audrey Hepburn și Mel Ferrer, interpreții rolurilor Natașa Rostova și Andrei Bolkonski în filmul american „Război și pace”, care țin să-i cunoască personal pe interpreții sovietici ai aceluiași roluri. Liudmila Saveliava și Viaceslav Tihonov). Aici, ziariștii ghinioniști, care au urmărit-o zadarnic pas cu pas pe Marina Vlady, membră în juriul concursului de filme artistice, reușesc, în sfîrșit, să-i pună câteva întrebări.

— Ce proiecte aveți?

— În film, vâg. Voi juca probabil într-o comedie și visez la rolul Annei Karenina. În teatru, mă așteaptă o muncă interesantă. Împreună cu surorile mele, voi juca în piesa „Trei surori” de Cehov.

— Cu ce regizori v-ar plăcea să lucrați?

— Cu Ciuhrai, Kazan, Bunuel, Fellini.

Și tot aici reporterii l-au „atacat” pe Raj Kapoor, după ce popularul actor indian s-a întors de pe șantiere unde a fost invitat să asiste la montarea primului panou prefabricat al unui viitor bloc și unde va fi și martorul solemnității de inaugurare, căci blocul va fi gata la sfîrșitul Festivalului.

În sfîrșit, tot aici, publicul și specialiștii l-au aplaudat pe Ion Popescu-Gopo după prezentarea cu succes a filmului „Harap Alb”.

Într-un cuvînt, aici încep și se încheie zilele Festivalului.

Noul film

al lui Gh. Danelia

Ce se poate întîmpla din cauza unui dinte bolnav? Mult mai mult decît insuportabile dureri, decît deformarea fălcii, decît căderea în cel mai negru pesimism, — mult mai mult decît vă puteți închipui. Dintele dureros devine un fenomen care capătă extindere geografică, implicații sociale, morale, filozofice.

Dar iată pe scurt istoria nefastului dinte, care face din posesorul lui eroul unor incredibile vicisitudini.

Într-o dimineață, Ivan Travkin, tehnolog șef la fabrica de băuturi răcoritoare din Verhnie Iamki, se trezește cu o cumplită durere de dinți. Se duce, însoțit de nevastă, la cabinetul stomatologic, se așează cuminte pe scaun, deschide gura... și din clipa aceea în destinul lui, al familiei Travkin, al anonimului orașel Verhnie Iamki, al regiunii din care acesta face parte, se produce o întorsătură fantastică. Și numai pentru că ochiul experimentat al dentistului Arkadi Borisovici a depistat în gura pacientului 33 de dinți!

Convins că a făcut o descoperire epocală, Arkadi Borisovici aleargă să o expună conducerii. Travkin e transportat cu toate onorurile în capitala regiunii, unde îl ia în primire energica șefă a secției sănătate, Pristiajniuk. Ea dă cazului proporții grandioase. Nevoind să rămînă mai prejos, studioul regional de televiziune îi consacră lui Travkin o emisiune specială, presa locală dezbate problema dintelui pe larg, emițînd tot felul de ipoteze.

E clar, cazul Travkin nu poate rămîne în strîmțutul cadru regional. Prețiosul pacient e dus la Moscova, unde urmează a fi arătat somităților medicale. Ziariștii din capitală îl asaltează din prima clipă. Tehnologul din Verhnie Iamki trebuie să-și spună părerea cu privire la reforma ortografică, la ultimele premiere moscovite; să reziste vijelioasei cereri în căsătorie din partea unei femei necunoscută care și-a dat seama că nu poate trăi fără dînsul; să facă față multor altor situații și aventuri.

În jurul lui Travkin se duce o controversă acerbă: unii pretind că e marșian, alții nu-l recunosc decît ca „omul zăpezii”. Indiferent la tărăboiul pe care l-a stîrnit, dentistul Arkadi Borisovici s-a dedicat muncii științifice, consacrînd cazului Travkin o dizertație (la care șefa secției sănătate devine coautoare). Scriînd despre cel de-al 33-lea dinte, un prozator devine celebru.

...Iar în tot acest timp, durerea îl torturează cumplit pe blajinul și modestul Ivan Sergheevici, care nu visează decît să se întoarcă acasă, la familie și la munca lui, la pescuitul duminical. Și cine știe cum s-ar fi terminat aventura, dacă nu s-ar fi descoperit că Travkin are totuși numai 32 de dinți!

Această întîmplare neobișnuită formează subiectul comediei „Peștișorul de aur”, la care lucrează regizorul Gheorghiu Danelia („Serioja” — în colaborare cu Igor Talankin, „Pășesc prin Moscova”, „Drumul spre chei”). Danelia vrea să țintească cu acul satirei sale în burocratism, în carierism,

în goana după senzații, în incapacitatea și refuzul de a te gîndi la alții.

Scenariul comediei — în lucru la „Mosfilm” — a fost scris de Danelia în colaborare cu scriitorii Valentin Ejov și Viktor Konejki.

Ecranul și spectatorii

Publicul sovietic este mare amator de cinema. Arta filmului a intrat ca o componentă necesară în viața lui.

Iată cîteva cifre ilustrative. În anul antebelic 1940 casele cinematografele sovietice au vîndut 900 de milioane de bilete. Anul trecut numărul biletelor vîndute a crescut la 3,9 miliarde.

Dar știți cîți spectatori frecventează zilnic sălile cinematografele, ale cluburilor și palatelor de cultură? Peste 11 milioane!

Popularitatea crescîndă a cinematografului sovietic este o replică optimistă la „criza de spectatori” care se înregistrează în țări cu o veche tradiție a artei filmului ca S.U.A., unde numărul biletelor vîndute anual a scăzut de la 4,4 miliarde la 2,2 miliarde sau Anglia, unde numărul spectatorilor a scăzut de 4,5 ori.

Pe întinsul teritoriu al Uniunii Sovietice cinematograful este prezent realmente în cel mai îndepărtat ungher. Cele aproape 130.000 de instalații — de 4,6 ori mai multe ca înainte de război — care funcționează în momentul de față alcătuiesc o bază tehnică impresionantă.

Și construcția continuă! Numai în Federația Rusă s-au deschis anul acesta noi cinematografe care însumează 60.000 de locuri. Peste 400 de săli au fost amenajate special pentru prezentarea filmelor pe ecran lat.

Dar pasiunea pentru arta filmului se manifestă și altfel. În multe orașe sovietice cinefilii au la dispoziție lectorate speciale unde se inițiază în probleme de istorie a cinematografului, de tehnică a filmului, unde discută pe marginea creațiilor regizorale și actricești. Și mai ales se manifestă printr-o intensă activitate creatoare; mișcarea cineastilor amatori sovietici a luat o amploare impresionantă.

C. I.

MUZICĂ

„Cantagiro” face escală la Moscova

În fiecare vară se organizează în Italia așa numitul „Cantagiro”, ceea ce, în traducere textuală, ar însemna „turul cîntecului”. E vorba de fapt de un concurs, la care participă cîțiva dintre cei mai buni interpreți italieni de muzică ușoară și care se deplasează din oraș în oraș, după un itinerar ce amîntește turul ciclist al țării. În fiecare localitate există cîte un juriu alcătuit din 52 de membri care apreciază contribuția participanților, votînd în favoarea unuia sau altuia dintre ei. Interpretul aflat în frunte îmbracă „tricolul roz”.

Pentru prima oară în acest an „Cantagiro”, care se află la cea de a patra sa ediție, a făcut escală la Moscova. Lucrurile s-au întîmplat așa: după șapte etape italiene, convoiul se găsea la Modena. Deținătorul „tricolului roz” era Gianni Morandi, urmat în ordine de Nico Fidenco, trioul Marcellos, Rita Pavone și alții. După concert, întregul colectiv a plecat la Ravenna, iar în dimineața următoare a sosit la aeroportul din Rimini. De aici au decolat două avioane cvadrimotoare care au transportat pe cîntăreși și instrumentiști pînă la Moscova, unde au sosit în aceeași zi, la orele 17,30.

Concertul a avut loc începînd de la ora 20 în teatrul în aer liber din parcul „Gorki”, unde toate cele 15.000 de locuri erau ocupate. Juriul, în rîndurile căruia se afla și actrița Tatiana Samoilova, a votat în unanimitate pentru Donatella Moretti, dar Gianni Morandi a obținut și el destul de multe puncte pentru a-și păstra locul întii.

În dimineața următoare, după o scurtă vizită prin capitala sovietică, grupul de artiști italieni s-a îmbarcat din nou în avioane și după-amiaza ateriza la Rîm. Seara, cea de a zecea etapă a avut loc la Reggio Emilia și s-a desfășurat normal, în ciuda lungului voiaj pe care-l efectuaseră concurenții în ajun. Toți participanții la escapada moscovită și-au mărturisit încîntarea față de felul în care au fost primii de publicul sovietic

Zilele

Festivalului

Moscova și-a deschis larg porțile cinematografei mondiale. Festivalul, a cărui navă măreață (comparație folosită cel mai adesea de ziariști) a parcurs o bună bucată de drum, e prezent pretutindeni: la Palatul Congreselor de la Kremlin, unde membrii juriului vizionează zilnic, de la prînz pînă noaptea, filme artistice (să-i mai invidieze cineva pentru această unică obligație a lor!); la cele trei mari cinematografe unde sînt programate filmele în afara concursului; la Casa cinematografei, pusă la dispoziția competiției scurt-metrajelor; la cinematografele repartizate pe țări (filmele românești rulează la „Zenit”); la uzinele „Lihaciov”, unde au loc calde întîlniri între gazde și oaspeți; în sălile unde se proiectează filmele premiate la primele trei ediții ale Festivalului de la Moscova și filmele sovietice distinse la alte concursuri similare; la gara Belorusa și pe aeroportul Șeremetievo, unde stelele cad literalmente



În holul Palatului Congreselor, sediul concursului de filme artistice.

din cer; în forspanurile, drapelele și afișele care împodobesc capitala sovietică; și în sfîrșit, în locuințele oamenilor, unde prezența Festivalului se manifestă în cele mai surprinzătoare feluri, potrivit fanteziei și temperamentului fiecăruia.

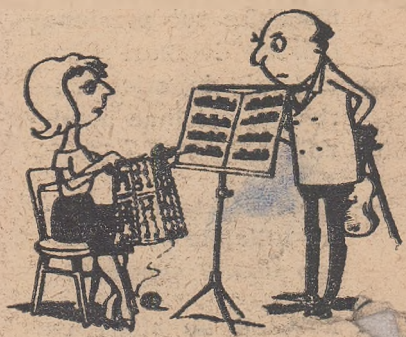
Programul zilnic, care începe la șapte dimineața, este alcătuit cu strictețe pe minute. Numai așa se pot face toate în limitele implacabile ale celor 24 de ore! Se vizionează filme, se organizează conferințe de presă și discuții (la Casa centrală a literaților s-a desfășurat o pasionantă dezbateră despre relația spectator-cinema, la care au participat regizori, scenariști și actori celebri. Cu acest prilej s-a discutat problema eficienței artei cinematografice, a poziției active și a responsabilității cineastilor față de milioanele de spectatori contemporani). Se vizitează muzee și expoziții, parcuri și cartiere noi, au loc întîlniri cu spectatori și interviuri. Dacă ținem seama că Moscova găzduiește

TELEVIZIUNE

11 milioane de abonați

Televiziunea sovietică, care sărbătorește anul acesta un sfert de secol, avea la începuturile ei 420 abonați. Actualmente are 11 milioane. Intrucît multe televizoare sînt instalate în localuri publice, se presupune că programul televiziunii este urmărit zilnic de 40 de milioane de telespectatori, în 70 de orașe din U.R.S.S. Rețeaua televiziunii s-a extins în Ural și continuă să se extindă în Siberia. Anul acesta vor fi conectate la rețeaua de televiziune Caucazul, Asia centrală și R.S.S. Kazahă.

La Moscova, urmează să funcționeze anul viitor 5 programe de televiziune, dintre care un program în culori. În octombrie 1965 își va începe emisiunea programul 3, care va servi exclusiv educației științifice și școlare. Această emisiune va prezenta și filme documentare.



— Tricotez după note...

Galina Vișnevskiaia într-un rol nou

Recent, pe scena Teatrului Mare din Moscova a avut loc premiera operii compozitorului francez Francis Poulenc, „Vocea omenească”, bazată pe piesa lui Jean Cocteau. E vorba de o lucrare scrisă pentru voce de soprană. Interpreta unicului rol al operii este Galina Vișnevskiaia, pe care o vedeți în fotografie într-o scenă din spectacol.

