

Proletari din toate țările, uniți-vă!

Veac nou

ORGAN AL CONSILIULUI GENERAL A.R.L.U.S.

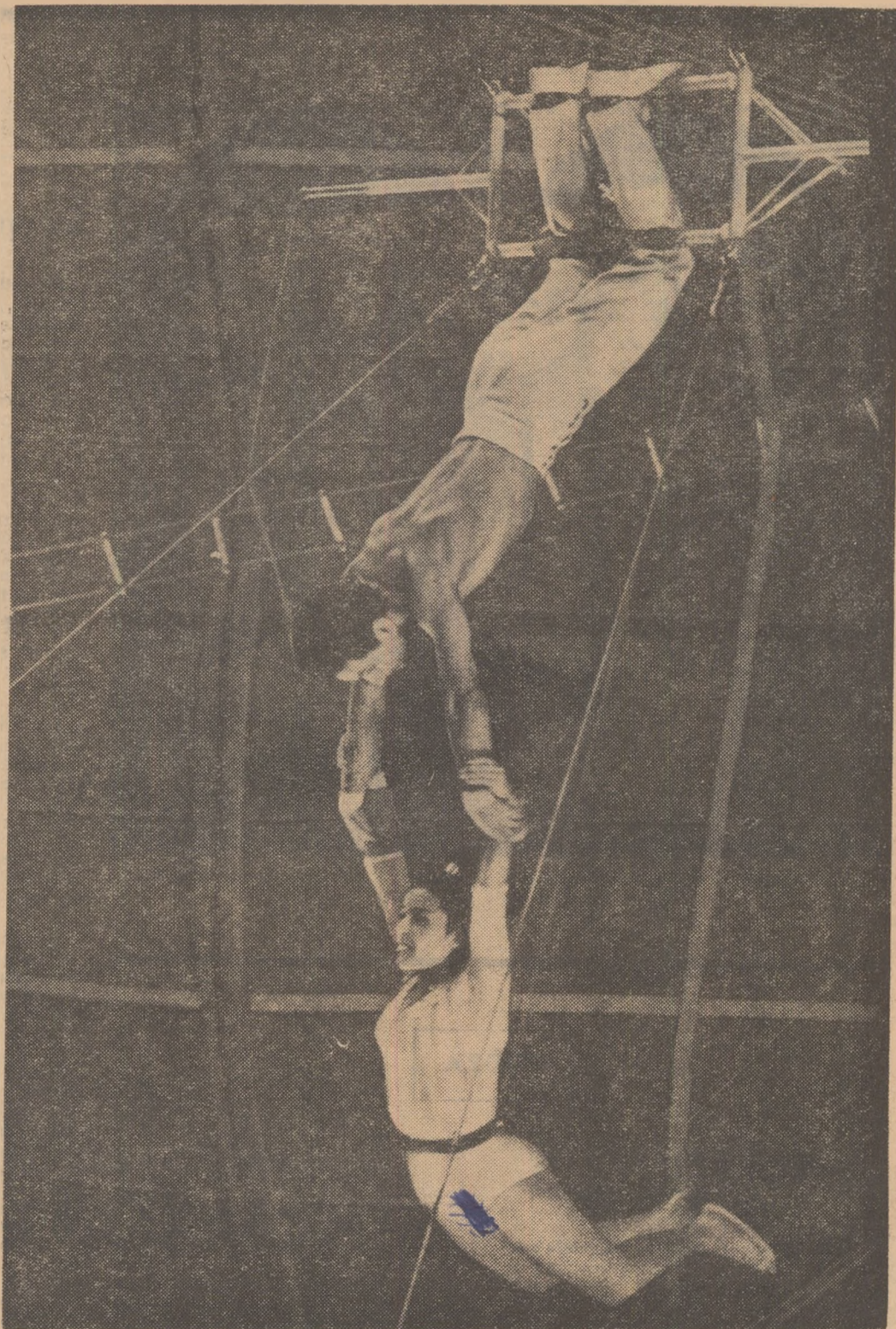
IN ACEST NUMĂR:

Afișele toamnei

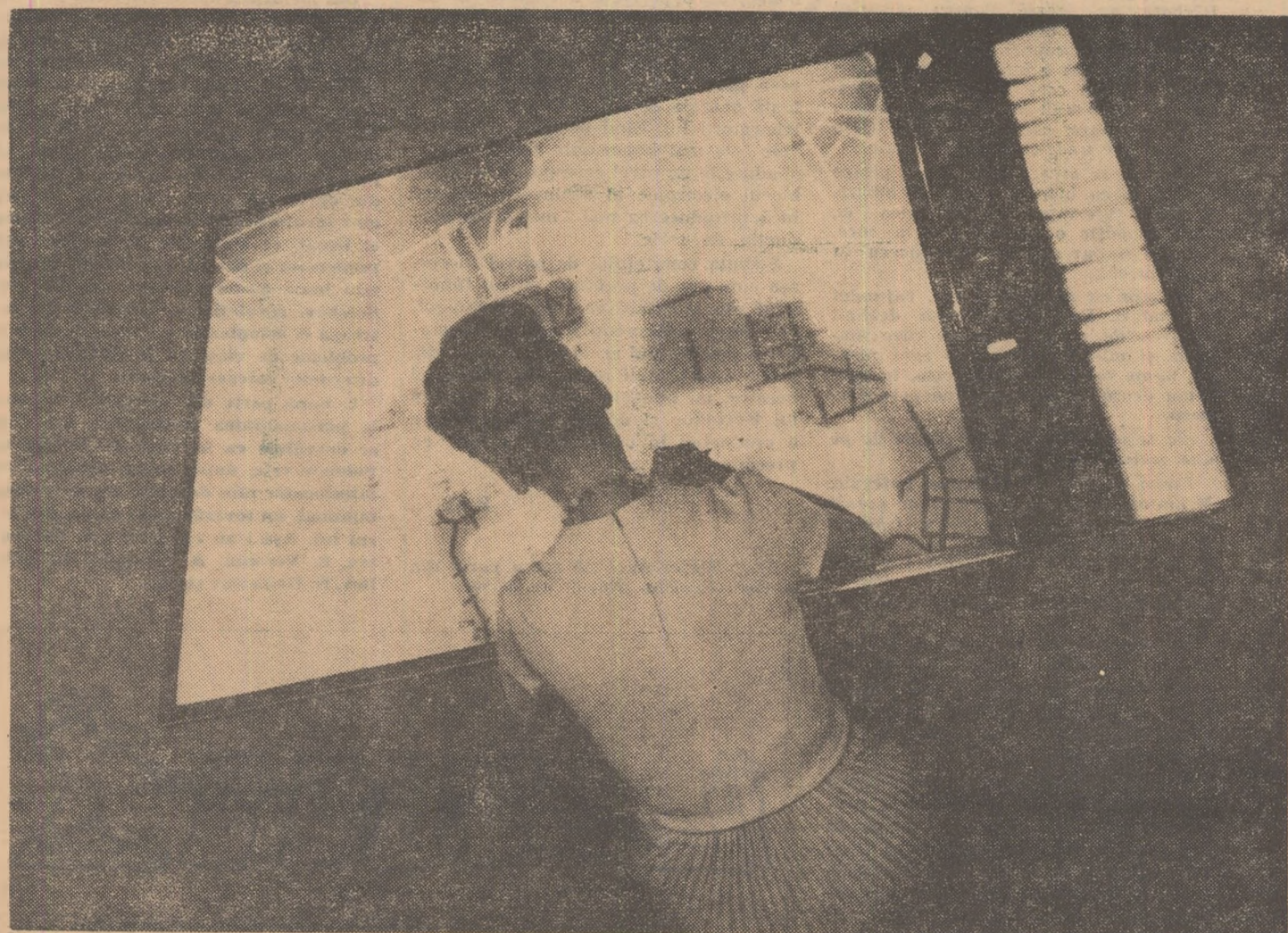
Razele miraculoase

**Cosmosul
dă timpul probabil**

**Jocul curajului
și al morții**



Număr de atracție în programul Circului Mare din Moscova:
evoluția acrobaților Valentina și Alexandr Denisenko



Așa se aprind luminile Moscovei

PAGINA DE UMOR

**Însemnătatea
bărbii**

**Acțiune
suspectă**

ANUL XXII

38

(1123)

23 sept. 1966

12 pagini, 1 leu



V. Volovici: Ilustrație pentru tragedia „Othello” de Shakespeare (Acva forte pe carton)

PROZĂ

Așteptare

Peste bulboane pluteau zdrențele albicioase ale norilor. Pe cărarea ce ducea spre riu, prundișul mustea sub pașii noștri, când veneam în zori cu mama la cosit.

Dacă cineva o întreba de ce mă poartă cu ea atita drum, mama răspundea oftând:

— Mi-e urit singură... Am măcar cu cine schimbă o vorbă.

Dar ce era să vorbească cu mine?

Poruncindu-mi să nu mă depărtez prea tare, își lua coasa pe umăr și auzeam curind răsunind după tușișuri „fșșș... fșșș...”.

Eu coboram spre riu, acolo unde în bulboane se zbăteau așchii de pin și în cremeneam ceasuri întregi lângă un ciot bătrîn înfipt în nisip.

Adesea își făcea apariția cite o ciocănitore care cotrobăia după mîncare. Aproape nebăgată în seamă pe coaja cenușie, dădea ocol copacului de jos în sus, de parcă l-ar fi înșururat într-o panglică nevăzută, înfigind cînd și cînd ciocul ascuțit în crăpături. Șuierind mereu, dădea de știre pușorilor că este aici, pe undeva pe aproape...

O dată am fost martor cum, rupind coaja uscată în care era învelită, a ieșit la lumină o libelulă albastră străvezie. Mi-a fost dat să văd cum în ochii ei mari, smălțuiți, au scintilăit pentru prima oară razele soarelui, cum și-a uscat și și-a întins aripioarele mototolite, cum le-a fluturat și a pornit în cel dintîi zbor, spre zarea albastră, peste riul scripitor.

Cînd oboseam de atita privit după mărunțișurile vieții din pădure, mă înfîndeam pe nisipul încins și cu ochii mișiți mă uitam la cer. Pădurea îmi cînta un cîntec de leagăn, riul îmi șoptea la ureche povești despre meleaguri îndepărtate, mă chema cu el... Uitam că eu sînt Jenea Uglanov, că pe aproape cosește măică-mea, că am pe undeva o casă. Și mi se părea că nu norii plutesc deasupra mea, ci eu zbor în pe sub ei.

Și dintr-o dată răsuna un glas. Nu chiar un glas, ci ca o răsufare caldă, o chemare abia auzită, de care nu tresari, nu te sperii.

— Je-e-nea... Fecio-o-rașule-e...

Au trecut anii.

Mergeam pe aceeași cărăruie prin luncă. Pășeam grăbit spre cotul răpos unde cînta prindeam licurici vioi, jucăuși ca acul busolei.

Soarele își vestea razele de peste pădure și lunca umedă sclipea, de parcă

în iarbă s-ar fi aprins o mulțime de felinărășe.

M-a cuprins de îndată liniștea și răcoarea umedă a dimineții străvezii de august. Ca mai de mult, la strînsul fi-nului.

Cum e făcut omul! Mi-au trebuit douăzeci de ani de viață, a trebuit să am și eu copii, pentru ca abia acum să înțeleg cu adevărat starea de atunci a măică-mi.

Trage ea de una singură cu coasa printre tușișuri, se învîrte printre cioturi și uscături și prin minte îi trec gânduri, gânduri de femeie singuratică... Bărbatul nu-i acasă. Pentru serviciul militar n-a fost bun, l-au luat la muncă, să doboare copaci undeva în Nord. Acasă au rămas o fetiță-scolăriță și un copil mic, de care n-are cine vedea. Dar cel mai mult îi singerează inima după cel mare, care e pe front. Ce-o fi cu el, pe unde-o fi? Nu se știe.

Istovită, se așează pe un ciot, plînge în tăcere, cu lacrimi puține și amare. Și toată suferința și neliniștea ei, toată gingășia o revarsă asupra mea. Căci eu singur sînt în clipa aceea în preajma ei...

Nu știu cit oi fi mers așa, cufundat în gânduri. Dar cînd mi-am dezlipit privirea de pe poteca pe care umblam și mi-am îndreptat-o spre răsărit, m-am oprit. În stînga mea, în verdeața deasă, străluceau două pete purpurii.

„Ia te uită! Or fi niște păsări de pe alte meleaguri...”

Inima a pornit să bată mai puternic. M-am abătut de pe potecă și am pornit prin otava grasă, spre soare. Ghețele mi s-au udă, pantalonii s-au făcut scorțoși și fișiau la fiecare pas. Dar nici nu băgam de seamă: voiam neapărat să văd aceste nemaipomenite păsări.

De departe nu le puteam destuși, din cauza soarelui care mă orbea. Iar cînd am ajuns la umbră și m-am apropiat, în locul păsărilor am văzut cocoșate pe o tulpină înaltă două frunze ruginite de măcieș...

Poate ar fi trebuit să le dobor furios cu bățul undiței, să mă dojenesc pentru ușurința mea. Dar eu am pornit mai departe surizător prin lunca stropită cu rouă și, ca pe vremea copilăriei, am început să privesc în jur, așteptînd...

Și mergînd așa, mi se tot părea că acuși-acuși o să mă strige cineva.

G. Solodnikov

VITRINA

Început de drum

Povestirea lui Piotr Mejerițki*) ne conduce, fără ocoluri prea lungi și depărtate de obiect, spre viața unei uzine ce se pregătește să introducă în producție un nou tip de strung. E un strung foarte modern, cu instalații hidraulice și electronice la nivelul tehnicii contemporane, pentru care uzina însă nu are pregătite condițiile de lucru necesare.

În aceste împrejurări își face apariția la uzină, în calitate de inginer-șef, Pavel Andreevici Korotkov. El este instalat în acest post de către directorul uzinei, Tverdoblebov, cu toate că acesta din urmă îi cunoștea intransigența față de formulele birocratice și față de îndeplinirea formală a sarcinilor de plan. De altfel, intransigența lui Korotkov își găsește cîmp de manifestare chiar de la început, cînd constată că strungul de probă fabricat de uzină n-a fost supus unor probe temeinice de verificare. Reluînd probele, Korotkov este obligat să constate că unele dintre sectoarele principale ale uzinei nu sînt capabile să-și îndeplinească sarcinile, că stilul de muncă dominant în uzină este profund deficitar la capitolele inițiativă, răspundere personală și disciplină, că de dragul unor scoteli mărunte se încalcă principiile elementare în ceea ce privește calitatea produselor.

Rezultatul noilor probe arătîndu-i că strungul este departe de introducerea în producție de serie, Korotkov se vede nevoit să-și acopere mai întîi „spatele frontului”: el operează o serie de schimbări în conducerea unor sectoare, ceea ce-i atrage inimizitățile puternice, împropățează grupul specialiștilor de înaltă calificare, încearcă să înlăture din mers o serie de neajunsuri, începînd cu aspectul uzinei și terminînd cu disciplina în producție.

Dar tentativa de a înlătura defectele arătate de prototipul noului strung se dovedește mai grea decît era de așteptat. Rectificările necesare cer mult mai mult timp decît se prevăzuse și termenii de plan nu mai pot fi respectați. Se înțelege că, în acest fel, „criticii” noului inginer-șef găsesc un teren propice pentru manevrele lor și reușesc să obțină convocarea unei ședințe a comitetului de partid, consacrată „lipsurilor” din activitatea lui Korotkov.

Prietenii inginerului-șef se agită și ei, iar inginerul Alik Pokrovski îi vorbește chiar de necesitatea unei contra-ofensive, de necesitatea unor pregătiri speciale pentru ședința amintită. Dar Korotkov îi respinge propunerile, cu credința că măsurile sale de ridicare a uzinei, de o perfectă onestitate, îl vor apăra, ele înșile, de toate atacurile îndreptate asupra lui.

În același timp, activitatea de refacere a prototipului este continuată cu toată energia de către Korotkov și colaboratorii lui. Rînd pe rînd, dispozitivele cele mai importante sînt revizuite și aduse la un nivel corespunzător. Doar blocul electronic al strungului întîrzie încă introducerea noii mașini în producția de serie.

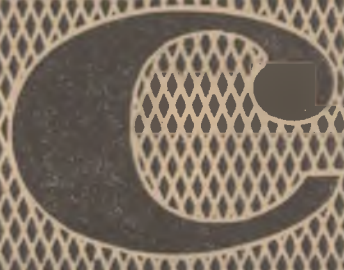
Ședința comitetului de partid începe, așa cum era de prevăzut, cu un fulminant atac împotriva inginerului-șef, dar treptat, intervențiile celorlalți membri ai comitetului și, în ultimă instanță, cea a directorului restabilesc echilibrul necesar, iar adevărul despre activitatea lui Korotkov și despre noua orientare a producției în uzină își face loc, eu precădere.

P. G.

*) P. Mejerițki: „A zecea parte din drum”. Revista „Neva” nr. 3/1966.



cartea



EDITORIALE

Mărturii

despre creația lui

Șolohov

Editura „Pravda” a publicat un volum neobișnuit prin conținutul lui; el cuprinde mărturiile unor scriitori renumiți despre creația lui Mihail Șolohov.

Din șirul acestor mărturii, desprindem citeva dintre rîndurile lui Konstantin Fedin asupra operei șolohoviene: „...dacă biografia artistului slujește drept fundament reprezentării lui despre lume — și așa și este — atunci experiența de viață a lui Șolohov include unul din curentele cele mai profunde ale revoluției sociale din Rusia”. Subliniind unitatea convingerilor scriitorului reflectată în orientarea de idei a cărților lui, Fedin definește cu concizie și precizie valorile principale ale operei șolohoviene: „Cînd luăm cărțile lui Șolohov, șinem în miini epoca noastră, înfrumusețată de convingerile, ideile și țelurile ei omenești”.

Oles Gonciar reliefează influența pe care a avut-o creația lui Șolohov asupra literaturii popoarelor din U.R.S.S.

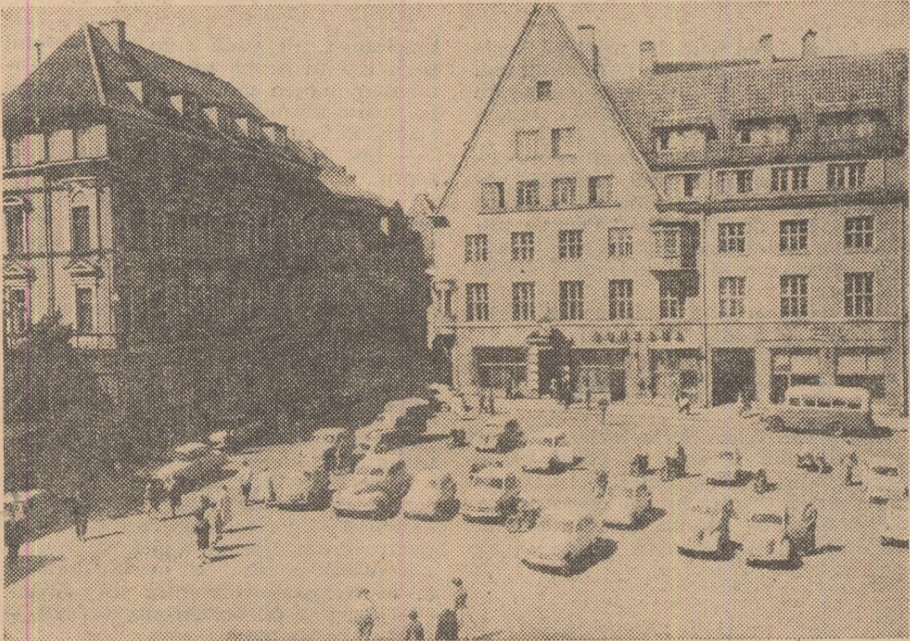
Dar înriurirea operei șolohoviene a depășit de mult granițele Uniunii Sovietice. Despre această influență vorbesc, în paginile volumului amintit, scriitorul indian M. R. Anand, scriitoarea germană Anna Seghers, publicistul francez André Wormser și mulți alții. Cititorii de pe toate cele cinci continente apreciază profunzimea de sentimente ce răzbate din opera lui, poezia viguroasă în care sînt învăluiți eroii acestei opere, eposul ei bogat, ce amintește de marele său predecesor și dascăl, Lev Tolstoi. În cele mai bune dintre paginile creației lui Șolohov, revoluția se oglindește în întreaga ei complexitate, cu nenumăratele probleme de viață ce le ridică în fața diferitelor categorii sociale.

O bună parte din mărturii se referă la personalitatea scriitorului, așa cum se dezvăluie ea în viața de fiecare zi. Șolohov este, după aceste mărturii, un interlocutor plin de viață, un povestitor minunat, un tovarăș atent cu eei din jurul lui. Așa l-au cunoscut: A. Pervențev, S. Voronin, A. Sofronov, S. Vasiliiev, N. Gribaciov și alții.

MERIDIANE SOVIETICE

Între Pikkjalg
și Lunamäzi

Tallin, străveche capitală a Estoniei... Atrăgând atenția Europei încă din cel de-al XI-lea secol, nu numai ca important centru comercial, ci și ca producător de admirabile obiecte de artizanat, cetatea de pe malurile golfului Finic a devenit în zilele noastre unul din cele mai dezvoltate orașe sovietice, din punct de vedere atât economic cât și social. Intr-adevăr, nicidecum de-a lungul secolelor care au trecut peste el sfluindu-i zidurile cu patina vremii, Tallinul nu a cunoscut atâtea prefaceri ca în anii de cînd poporul eston a înstaurat puterea sovietică. Istoricul oraș



Tallin. Casa scriitorilor estoni și cafeneaua preterată, „Pegasus”

s-a extins, a devenit mai frumos, mai interesant, iar vremea cînd populația lui va atinge cifra de jumătate de milion nu mai e departe. Puține orașe europene se dezvoltă cu atîta rapiditate.

Spre deosebire de trecut baza economiei Tallinului o constituie actualmente industria: comparativ cu 1940, producția fabricilor și uzinelor sale a crescut de paisprezece ori. În vastele vitrine ale magazinelor orașului pot fi admirate nu numai o impresionantă varietate de produse alimentare, care atrag atenția prin eleganța și coloritul ambalajelor, ci și numeroase articole tehnice: felurite motoare electrice, redresori cu mercur, aparate radiotehnice și cu semiconductori, aparate a căror funcționare este asigurată de elemente radioactive, echipament pentru industria petrolieră etc. etc. O întreagă sumă de produse care au făcut Tallinul celebru nu numai în Uniunea Sovietică, ci și peste hotare.

Dar orașul de pe malurile golfului Finic a devenit cunoscut în întreaga lume și prin frumusețe și pitoresc. Mii de turiști străbat în fiecare an străzile noilor cartiere răsărite ca o centură în jurul orașului vechi — Lunamäzi, Lilleküla, Kopli și Palgurand. Ei admiră clădirile medievale din centru, cu turnuri crenelate și acoperișuri ascuțite, îmbrăcate în fișă roșie, contrastînd cu mușchiul verde-cafeniu cuișărit pe alocuri sau labirintul străzilor înguste și întunecoase, ca Pikkjalg, cea mai veche arteră din Tallin.

Unul din punctele de atracție turistice ale Tallinului îl oferă majestuosul castel Toompea-Višgorod, construit pe o colină cu versante abrupte. Locuitorii

il consideră leagănul orașului. În 1265 a început fortificarea așezării care avea de înfruntat invazia cuceritorilor străini, pentru ca pe la jumătatea celui de al XIV-lea secol Tallinul să fie împresurat de un puternic zid de piatră, cu șase mari porți exterioare și aproximativ cincizeci de turnuri cu diferite destinații. Printre ele vestitul „pikk Hermann”, cel mai impunător dintre turnurile rotunde, cu ziduri avînd înălțime de 50 de metri și o grosime de trei.

Marea Poartă Maritimă, una din intrările exterioare, care era închisă după orele nouă seara printr-un grilaj-ghilotină, este perfect conservată și atrage și ea atenția turiștilor. Șanțul de apărare, foarte adînc, care o desparte de restul orașului poate fi trecut și acum numai prin lăsarea unui pod mobil, iar deasupra ei se află încrustat în zid blazonul fortăreței. Străbătînd străvechea Pikkjalg, turistul află că pe aici trecea,

sau cartiere ale capitalei sovietice el va îmbina armonios noile și modernele ansambluri de clădiri cu străvechile monumente de arhitectură, atât de dragi moscoviților. Căci constructorii noii Moscove, ferindu-se de uniformitate, se străduiesc să realizeze nu numai edificii noi, variate ca întindere, înălțime sau stil arhitectonic, ci să și încadreze cit mai pitoresc construcțiile de valoare ale trecutului în peisajul modern al orașului.

INDUSTRIE EXTRACTIVĂ

Nasturii lui Sakovan

—Sakovan, de unde ai nasturii ăștia? întrebă Orlov după ce nu-și luase mult timp ochii de pe pieptul lui.

„Ciuțași mai sînt și rușii, își zise în gînd ainul care traversase golful Amur, venind dinspre Sahalin, cu sania trasă de ciini pentru a face o vizită comandantului Nevelskoi, vechiul său prieten. În loc să-și povestească aventurile, se țin de fleacuri”.

Cu voce tare spuse însă că pe Sahalin există munți întregi din materialul negru care-i servise la confecționarea nasturilor. Orlov îi dădu atunci un nasture metalic strălucitor cerîndu-i în schimb ca amintire unul dintr-ai lui. De importanța exactă a acestei clipe nu și-a dat seama nici măcar Orlov și cu atît mai puțin Sakovan. Nasturele era din antracit, cel mai prețios cărbune.

Expediția întreprinsă de o parte din echipaj două luni mai tîrziu, în februarie 1852, a dovedit că ainul nu exagerase. Rezervele de antracit și cărbune brun de calitate superioară din Sahalin se cifrează astăzi la 19,4 miliarde tone, din care 3,5 miliarde sînt deja planificate pentru exploatare. Puterea calorică a antracitului se ridică la 8 000—8 400 calorii iar a cărbunelui brun coboară rareori sub 7 000 calorii. Prospecțiunile geologice au ca obiectiv deschiderea unor noi zăcăminte lingă minele existente sau descoperirea altora, care să poată fi exploatare la zi. Importanțele sînt și turbăriile care se întind pe 410 000 ha și au fost evaluate la 4 miliarde de metri cubi.

Producția de cărbune urmează să crească de la 4,6 milioane tone în 1965 la 6 milioane în 1970. Unul din consumatorii de seamă va fi centrala electrică de la Iujno-Sahalinsk, ale cărei cazane vor înghiți anual 1,5 milioane tone de cărbuni dintr-o exploatare la zi învecinată.

Cărbunele din Sahalin aprovizionează Ciukotka, Magadanul și regiunile Habarovsk și Primorskoe. El constituie însă și baza unei puternice industrii metalurgice și chimice, chiar pe insulă. Fiind calitativ superior sorturilor de cărbune dintr-alte țări de pe țărmul Pacificului, reprezintă și un important produs de export.

INDUSTRIE FORESTIERĂ

80 000 000 000 m. c.

Din volumul total de material lemnos existent în momentul de față pe



Pe apele repezi ale Kamei buștenii gonesc spre fabricile de chereștea



— Ce curent avem : de 110 sau 220 ?

Desen de A. Nekrasov

glob, 80 de miliarde de metri cubi, adică 30 la sută, se află pe teritoriul Uniunii Sovietice. În ce privește producția de chereștea și cantitatea de lemn stocat, U.R.S.S. ocupă primul loc în lume. Anual ea recoltează circa 337 milioane metri cubi de material lemnos și prelucrează mai bine de 100 milioane de metri cubi de chereștea, cifre care atestă un ritm înalt de exploatare a „aurului verde”.

Fiind una din ramurile importante ale economiei sovietice industria forestieră va cunoaște și în anii viitori un avînt, nemaiîntîlnit. Să ilustrăm și această afirmație cu cîteva cifre extrase din planul cincinal al U.R.S.S. În următorii doi-trei ani în Siberia și Ural vor fi înălțate circa 18 întreprinderi de exploatare a lemnului. În aceeași perioadă de timp, vor începe să lucreze cu toată capacitatea cîteva mari complexe de prelucrare a lemnului între care cel mai important este cel de la Bratsk. El va cuprinde un combinat și opt fabrici. Complexul va produce anual un milion de tone de celuloză, 200 000 metri cubi de furnir, 90 000 tone de drojdie furajeră și cantități importante de plăci fibrolemnoase.

Dacă în ultimii cinci ani au fost alocate pentru dezvoltarea industriei forestiere peste patru miliarde de ruble, în actualul cincinal suma a sporit de 1,5 ori.

Se îmbunătățește radical și transportul forestier. Lungimea totală a căilor forestiere este azi de 89 000 de kilometri. Se construiesc și alte cîteva drumuri importante spre masivele împădurite ale Siberiei răsăritene, unde rezervele de material lemnos ating 2 miliarde de metri cubi.

Materialul lemnos sovietic se bucură de apreciere atît pe plan intern cît și internațional. În ultimii cinci ani exportul lui în cele 60 de țări care îl achiziționează a sporit de două ori. După aprecierea cumpărătorilor englezi pe primul loc se situează materialul lemnos din regiunea Igarkai, iar locul al doilea îl ocupă cel din zona Mării Albe și regiunea Leningrad.

acum aproape o mie de ani, drumul Vișgorodului. La începutul secolului XV a fost înălțată și primăria din Tallin, una din cele mai monumentale clădiri gotice de acest gen din Europa septentrională. Ea își mai îndeplinește și astăzi rolul, căci aci funcționează Sovietul orașenesc.

În ciuda schimbărilor aduse de epoca nouă, modernă pe care o trăiește, Tallinul continuă să-și păstreze trăsăturile distinctive ale orașelor medievale ceea ce, de altfel, îi conferă și originalitatea.

CONSTRUCȚII

O stradă nouă

Recent, la Uniunea arhitecților sovietici a avut loc o consfătuire, în cursul căreia au fost examinate din nou problemele urbanizării Moscovei și, îndeosebi, construirea arterei denumită bulevardul Kalinin. Planurile de reamenajare a capitalei sovietice au prevăzut încă din 1935 trasarea acestei artere, dar abia acum, după construirea cartierelor de locuințe capabile să găzduiască populația din zona vizată, a devenit posibilă realizarea vechiului proiect.

Noua arteră, lungă de aproape un kilometru, este prevăzută de arhitecți să devină una din podoabele capitalei sovietice. Bulevardul Kalinin se află în plină construcție. În locul străduțelor înguste, a fundăturilor și a căsuțelor modeste au început să apară imobile impunătoare. Pretutindeni lucrează excavatoarele, se rotesc brațele macaralelor care ridică masivele panouri de beton ale elementelor prefabricate.

Pe o latură a bulevardului se vor înălța patru mari imobile administrative cu cîte 25 de etaje, la al căror parter va fi amenajat un mare centru comercial. Restaurantele și cafenelele aflate aici vor avea o capacitate de 5 500 de persoane. Latura opusă a arterei va fi înzestrată cu clădiri tot cu 25 de etaje, dotate cu diferite complexe de deservire. Pe bulevardul Kalinin se mai află în construcție un mare cinematograf dotat cu două săli cu instalații stereoscopice — una pentru 2 500 și alta pentru 500 de spectatori — și cu o cafenea cu 800 de locuri. Peretele de sticlă va fi culisant, așa că foaierea și sala pot forma un local mare, foarte potrivit pentru festivaluri, baluri, spectacole de amatori sau diferite întruniri.

Bulevardul Kalinin cu construcțiile lui reprezintă o realizare tipică pentru Moscova viitorului. Ca și alte artere

actualitatea



„HERR DOKTOR“ CADE ÎN CAPCANĂ

Urmele
duc
spre
țarm
(IX)



Odesa 1933. Otto Grün, secretarul Consulatului german din oraș, a făcut câteva călătorii suspecte la Nijnelimansk, centru industrial care executa o comandă specială pentru flota militară sovietică. Alexei Karotin, Leonid Slavin și Kirill Rostovțev, lucrători ai serviciului de contrainformații sovietic, primesc misiunea să stabilească motivul deplasărilor lui Otto Grün. Și, din treaptă în treaptă, ei dau de firul unei afaceri complicate. Bănuiala cade pe Gheorghe Karlovici Wehrman, juristul la „Exporthleb“.

Anna se oprise la etajul întâi și apăsa pe butonul soneriei, iar Slavin urcase la etajul doi și de acolo, de sus, observase cum o tină drăguță, cu un capot multicolor, îi deschisese ușa. „Bună ziua, Lilia“ — rostise Anna Sturm, iar gazda exclamase bucurată: „Ce bine că ai venit!“, după care o îmbrățișase. Apoi ușa se trântise cu zgomot în urma lor.

Serghei Ivanov raportă că Sturm nu ieșise din casă. Însemna că aveam în mină veriga următoare.

Slavin face curte

Kirill îl urmărea ca o umbră pe Gheorghe Karlovici Wehrman. La sfârșitul zilei cădea din picioare, dar juristul de la „Exporthleb“, obișnuit să mășăluiască prin oraș, continua să fie la fel de proaspăt ca după exercițiile de învioreare de dimineață. Era, evident, antrenat.

Din mulțimea de întâlniri avute de Gheorghe Karlovici, Kirill reținuse două. Ambele se petrecuseră în același loc, anume într-o berărie de lângă șantierul naval și cu aceeași persoană: un bărbat în vîrstă, cu o șapcă soioasă, semănînd cu un marinăr căzut în patima beției. Cu juristul vorbea însă respectuos și chiar puțin slugarnic, de parcă depindea de el.

Kirill se informă și află că „marinarul“ se numea Omelian Zaharcenko și era modelator la șantierul naval. Avea, ce-i drept, faima de mare bețiv, dar și de meșter neîntrecut. Administrația și comitetul de uzină aveau mereu de furcă cu el. Duceau cu dînsul muncă de lămurire, apoi îl treceau pe tabla neagră, după care-l măguleau și-l premiau. De câteva ori îl concediaseră chiar pentru absențe nemotivate de la lucru, dar apoi nu mai știuseră cum să-i intre în voie, căci nimeni din uzină nu era în stare să lucreze ca Omelian.

Acum, Zaharcenko era din nou concediat. Și zile în șir nu făcea decît să cutreiere bodegile. Ce treburi putea să aibe bravul jurist cu acest ins fără busolă? Un om care-și vinde conștiința de muncitor pe o sticlă de bere e în stare de orice — își spunea Kirill, cu firea lui mai întotdeauna înclinată spre concluzii categorice. După ce-l rugă pe Zaharian să i-l dea ca ajutor pe Grișa Lialko, Kirill ceru acestuia să nu-l scape din ochi pe Omelian, iar el continuă să acționeze în direcția principală.

Aflînd într-o dimineață că Gheorghe Karlovici se pregătea să plece în deplasare la Odesa, Kirill îl luă cu el pe Serghei Ivanov și porni după juristul-consult. Din port, Gheorghe Karlovici se duse la filiala „Exporthleb“ din Odesa, unde rămase toată ziua, iar spre seară porni spre gară, mîncă la restaurantul gării și se sui în tren...

Între timp, la Nijnelimansk venise în turneu un ansamblu de operă celebru. Orașul era în mare fierbere. Tinerii stăteau noaptea la coadă ca să apuce bilete la galerie. Toată „crema“ societății din Nijnelimansk, chiar și cei care îl confundau pe Bizet cu Duse¹⁾ și pe Rimski-Korsakov cu Bestujev-

Marlinski²⁾, socoteau o chestiune de prestigiu să vadă măcar un spectacol. Evident, Gheorghe Karlovici și soția își mobiliză relațiile și obținură bilete la toate spectacolele. Astfel, deși complet afon, Kirill trebui să se jertfească pentru cauză. El suportă stoic trei spectacole de operă și unul de balet. Dar sacrificiul se dovedi inutil: juristul de la „Exporthleb“ frecventa teatrul numai ca să-și desfete sufletul...

În schimb, într-o pauză, în timp ce fuma în foaier, Kirill îl zări pe Slavin. În ultimele zile, prins fiecare cu treburile lui, prietenii nu se văzuseră aproape de loc. Totuși Kirill bănuia în linia marii despre ce era vorba și se aștepta să-l zărească dintr-o clipă într-alta și pe Rita Lazenko. Slavin, însă, continua să caute febril pe cineva. Kirill observă același lucru și în pauza următoare iar în antracul al treilea Slavin dispăru complet din cîmpul lui vizual; abia în

plimba agale cu noua lui prietenă, sprîjinind-o elegant de braț. Fata nu-și mai pleca privirea, se uita la el de jos în sus și chiar zîmbea. Iar Slavin turuia neobosit.

— Cred că acum este cazul să ne cunoaștem — răzbătu până la Kirill vocea lui sigură. — Pe mine mă cheamă Leonid. Dar pe dv? Lilia? Frumos nume! Cunoașteți anecdota despre un soldat rus care a făcut curte unei nobile poloneze?...

„Ce șmecher e!“ — își spuse Kirill cu oarecare invidie.

O întâlnire ciudată

Inginerul Ivan Mihailovici Șevțov sări vioi din tramvai și porni grăbit spre clădirea gării. Impinse cu putere ușa masivă și intră în sala de așteptare. Servieta mare, cu curelușe și cataramă care străluceau în razele puternice ale

bineînțeleș, să vadă cum din bufetul gării ieși în goană un ins cu un geamantan mic în mină și sări din mers pe scara ultimului vagon. Controlorul clătina cu reproș din cap.

— Dar bilet aveți? — îl întrebă el aspru.

— Am, am — răspunse agitat și vizibil stîngerit cetățeanul, în timp ce-și ștergea cu batista fruntea umedă. După care scoase din buzunar cunoscutul dreptunghi de carton.

— Aveți, într-adevăr, la vagonul internațional! — rosti uimit controlorul, în timp ce-l măsura cu privirea. Înfașurarea acestuia nu corespundea deloc cu felul cum arată pasagerii vagoanelor internaționale. — Poftiți — continuă el, în timp ce-i înapoie biletul — Compartimentul dv. este al patrulea de aici.

Între timp Ivan Mihailovici, sprijinit comod de spatele moale al canapelei, deschisese un roman pe care și-l luase pentru drum. Dar nu apucă să citească nici măcar un rînd, că ușa se deschise și în compartiment intră un călător. — Bună ziua. Iertați-mă, vă rog — rosti el, respectuos.

„S-a zis cu liniștea mea“ — își spuse nemulțumit Șevțov, dar se strădui să răspundă politicos. Tovarășul de călătorie așeză geamantanul pe banchetă, își scoase haina și o agăță în cuier.

— Uff! — rosti el incuind, în timp ce-și ștergea cu batista fruntea umedă. — E groaznic de cald! Și pe deasupra a trebuit să mă și grăbesc din cale afară. Așa se întimplă întotdeauna cînd pleci în deplasare: nu-ți ajunge timpul. Credeți-mă, abia la șase fără cinci mi-am ridicat formele de drum. Fără ele doar nu poți pleca. Dar a trebuit să mai iau niște lucruri cu mine, să mînînc ceva, să mă schimb, să-mi iau rămas bun de la soție... Cît pe ce să pierd trenul.

„O, pe deasupra mai ești și vorbăreț, amice“ — constată cu ciudă inginerul și, lăsînd impresia că se confundase în lectură, nu răspunse la tirada vecinului. Acesta tăcu un timp privind cu invidie în jur și clătînd din cînd în cînd din cap — semn că-i plăcea vagonul internațional. Dar, cum era o fire comunicativă, nu se putu stăpîni să nu vorbească.

— Am cumpărat bilet chiar în ultima clipă — continuă el să sporovăie — Parcă nu mi-aș fi putut procura din vreme? Am crezut însă că o să am timp și cînd colo n-am mai găsit bilet nici la clasa a doua, nici măcar la întâi. De aceea a trebuit să iau la internațional...

Șevțov nu era obișnuit să flecărească în tren. Prefera să citească, să meditez. Dar vecinul lui era ineputabil.

La un moment dat în compartiment se aprinse lumina.

— S-a inserat — prinse din nou să vorbească neobosit cetățean — Vreți să luați masa cu mine? Iertați-mă, dar nu știu cum vă cheamă.

— Ivan Mihailovici — se văzu nevoit să răspundă inginerul.

— Ce coincidență! — exclamă vecinul lui Șevțov, bucurîndu-se de parcă ar fi cîștigat la loterie — Și pe mine mă cheamă Ivan numai că nu Mihailovici ci Afanasievici.

...După ce mîncă zdravăn și bău și un ceai, Ivan Afanasievici începu să caște.

— N-ar fi cazul să ne culcăm? — întrebă el toropit apoi se ridică, încercă perna să vadă dacă e moale și întinse așternutul pe pat.

În clipa aceea Șevțov observă că vecinul său avea buzunarul din spate al pantalonilor burdușit cu un obiect greu. Așteptînd ca Ivan Afanasievici să se lungească din nou, inginerul i se adresă calm:

— Aș vrea să-ți pun o întrebare dacă îmi permiți.

— Chiar și două — se învoi amabil Ivan Afanasievici căscînd din nou.

— Unde lucrezi?

— Eu? La „Saharotrest“ — răspunse acesta, în timp ce-și dezbrăca pantalonii.

V. Ișimov și A. Lukin

(Continuare în pag. 11-a)



Desen de O. Bukalova

ultima pauză îl surprinse în compania unei tinere purtînd o rochie neagră, sobră. Fata tăcea, cu privirea ațintită în pămînt, dar era evident că asculta atent ce-i spunea Slavin. Kirill constată însă, spre surprinderea lui, că nu era Rita...

Apoi în timp ce-i „însoțea“ acasă după spectacol pe soția Wehrman, Kirill îl ajunse din urmă pe Slavin care se

¹⁾ Eleonora Duse, tragediană italiană (1859—1924)

²⁾ A. A. Bestujev-Marlinski, scriitor rus, decembrist (1797—1837)

soarelei ce inundau spațioasa încăpere, părea foarte grea. După ce străbătu cu pași mari sala ieși pe peron. Chiar în clipa aceea răsună o bătaie de clopot. „Bineînțeleș, e a treia — își spuse Șevțov — Ca un adevărat european, luam-ar naiba — gîndi el amuzat — sosesc în ultima clipă“.

Era singur în compartiment. De altfel, avea impresia că vagonul internațional al trenului Nijnelimansk — Harkov nu era aglomerat. Ivan Mihailovici așeză servieta lingă el și, sprîjinindu-se cu cotul de ea, începu să privească pe fereastră. Inginerul nu putu,

Moartea unui artist

În dimineața zilei de 14 septembrie, Nikolai Konstantinovič Cerkasov a încetat din viață la Leningrad, după o suferință lungă și chinuitoare. Odată cu el au murit Paganell — distratul și generosul savant care-i ajută pe copiii căpitanului Grant să-și regăsească tatăl, țăraviciul Alexei — fiul lui Petru cel Mare, — Polejaev — deputatul de Baltica — și nemărate alte personaje care au emoționat, amuzat sau răscolțit milioane, zeci de milioane de iubitori ai filmului din lumea întreagă.

Au murit? Nu, nu-i adevărat! Asemeni unui demiurg, Cerkasov le-a dat viață, dar nu o viață efemeră, ci una care se prelungește cu mult dincolo de limitele propriei lui existențe. Actorul nu mai este. Dar eroii pe care i-a interpretat continuă să fie — nu numai pe pelicula de celuloid, ci și adinec întipăriți în memoria oamenilor. Alexandr Nevski, Ivan cel Groaznic și Don Quijote, așa cum i-a creat el, vor trăi cât va trăi și arta cinematografică.



Nikolai Cerkasov în rolul academicianului Dranov, într-o scenă din „Totul rămîne oamenilor”

Abia împlinise în iunie 62 de ani. Născut într-o familie modestă de impiegați la oile ferate, Cerkasov și-a început cariera curind după 1917, ca figurant pe lângă marele cântăreț Șaliapin, care-l prețuia pentru dragostea lui față de teatru. Mim, actor, cântăreț, clovn până și balerin (înainte de a-l juca pe ecran pe Don Quijote, l-a dansat într-un balet în 1920); de toate a fost Cerkasov. În felul acesta a învățat marile și micile taine ale scenei și, mai ales, a învățat să cunoască publicul, să știe ce-i place și ce nu, să răspundă necesităților lui.

Viitorul artist al poporului a colindat U.R.S.S. ca artist de estradă într-un număr de mare succes, „Pat, Patașon și Charlie Chaplin”. Înalt și slab, el îl juca, firește, pe Pat. Ceea ce nu însemna însă că-și subaprecia posibilitățile. Ca dovadă că, în 1931, fiind Alexei Tolstoi și-a dat incuviințarea pentru ecranizarea romanului său, „Petru I”, el a cerut să i se încredințeze rolul ti-

tular. Regizorul — Vladimir Petrov — n-a fost de acord, deoarece fixicul actorului nu corespundea personajului. În schimb l-a solicitat să interpreteze pe fiul perfid și laș al marelui țar, sarcină de care Cerkasov s-a achitat cu succesul cunoscut. E interesant de amintit că, pe atunci, reputația de actor comic a lui Cerkasov era atât de mare, încât majoritatea publicului a fost convinsă că Alexei va fi tratat la modul distractiv.

Consacrarea universală a venit odată cu rolurile principale din „Alexandr Nevski” și „Ivan cel Groaznic”, capodoperele lui S. M. Eisenstein. Grație lor, Cerkasov a intrat definitiv în rîndul celor mai mari și mai autentici actori de film din lume. În multe lui drumuri pe diversele meridiane ale globului, a dat peste aceeași entuziastă primire din partea publicului, care ținea să-i mulțumească pentru orele de desfășurare artistică ce i le oferise.

Dar Cerkasov nu și-a uitat prima lui pasiune — scena. În fiecare stagiune, leningrădenii îl aplaudau în sala teatrului „Pușkin”. Cu prilejul turneului în România al acestui colectiv, spectatorii noștri au avut prilejul să-l vadă pentru ultima oară în carne și oase, în piesa „Totul rămîne oamenilor”.

Pe atunci n-am știut cât de adinec semnificativ pentru Cerkasov însuși era acest titlu. Căci tot ce a făcut el de-a lungul minunatei sale cariere rămîne oamenilor.

Galina Vișnevskaja în film

„Încă în 1935, cînd am văzut „Lady Macbeth din Mțensk” (celălalt titlu al operei „Katerina Izmailova”), mi-am dat seama că opera lui Șostakovici a fost creată parcă anume pentru cinema. Pe loc am simțit dorința s-o ecranizez. Dar din păcate, mi-am putut realiza intenția abia după treizeci de ani” — scrie regizorul Mihail Șapiro într-un articol în care își expune concepțiile asupra filmului său.

Mihail Șapiro nu abordează pentru prima dată genul muzical. Cu cîțiva ani în urmă el a ecranizat, împreună cu Nadejda Koșeverova, opera lui Ceal-kovski „Pantoforii țarinei”. Din filmografia lui mai cităm „Cenușăreasa”, „Căntătorii”, „Cain al XVIII-lea”.

Pentru „Katerina Izmailova”, care se realizează la studioul „Lenfilm”, Șapiro colaborează îndeaproape cu Dmitri Șostakovici. Acesta este nu numai autorul muzicii, el și al scenariului. În concepția lor filmul va fi tragedia unei femei talentate, cu o personalitate ieșită din comun, pe care societatea o strivește. Compozitorul l-a completat în multe privințe pe prozatorul Nikolai Leskov, autorul nuvelei „Lady Macbeth din Mțensk”. La Leskov prăbușirea Katerinei Izmailova este o dramă individuală, pe cînd Șostakovici face din ea o dramă socială.

Interesant că tragedia rusoaicei Katerina Izmailova, care își ucide socrul și soțul fiindcă iubește un alt bărbat și vrea să fie fericită cu el, l-a atras și pe regizorul polonez Andrzej Wajda, care a ecranizat acum cîțiva ani nuvela în Iugoslavia, cu Olivera Marcovici în rolul principal.

Filmul lui Șapiro o va avea ca protagonistă pe cunoscuta cântăreață Galina Vișnevskaja. În celelalte roluri obligețiile sînt împărțite: cântăreții cîntă, actorii joacă. Partitura lui Boris Timofeevici este interpretată de basul Alexandr Vedernikov (joacă A. Sokolov), a lui Zinovii Borisovici de V. Radzievski (N. Boiarski), a lui Serghei de V. Tretiak (A. Inozemțev), a Axiniei de V. Ljubimova (V. Titova).

Fonograma a fost realizată la studioul „A. Dovjenko” din Kiev. Capitala Ucrainei n-a fost aleasă întâmplător. După ce au făcut cunoștință cu toate montările sovietice ale operei, compozitorul și regizorul au ajuns la concluzia că cea mai bună tălmăcire este cea pe care i-a dat-o dirijorul Teatrului de operă și balet din Kiev, artistul poporului Konstantin Simeonov. În consecință, el și orchestra lui au fost invitați pentru înregistrarea muzicii.

Filmul în culori pe peliculă lată „Katerina Izmailova” va fi gata la finele anului.

O cronică familială

Filmul „Casa noastră” este cronică unei familii. Dar o cronică înțeleasă nu ca o înșuruire de fapte. Oprindu-se asupra adevărilor „mici”, cotidiene, filmul urmărește adevărul său mare: raporturile între eroi, între generații. Pe autori îi interesează ce îi face pe oameni fericiți sau nefericiți și în demonstrația lor reușesc să spună multe, deoarece caută dramatismul interior al



Galina Vișnevskaja în rolul Katerinei Izmailova

vieții cotidiene, înțeleg că fiecare zi merită să fie zugrăvită.

Regizorul Vasili Pronin și scenaristul Evgheni Grigoriev au ales numai unele fapte sau trăsături ale evenimentelor, care exprimă cel mai concentrat profilul lor emoțional. Ei obțin astfel o demonstrativă generalizare, datorită căreia povestirea se ridică deasupra relațiilor de fiecare zi, prezentîndu-ne o familie muncitorească în împrejurări tipice ale realității sovietice.

De aceea, fără îndoială, autorii au dat familiei lor numele cel mai răspîndit în Rusia, cu valoare aproape de anonim simbolic: Ivanov. Filmul trece, într-adevăr, dincolo de faptul particular.

Ceea ce nu înseamnă, însă, că ne aflăm în fața unei scheme generale, de-a lungul și de-a latul căreia se mișcă eroii. Autorii au marea calitate de a ști să audă timbrul specific al fiecărui personaj și de a-l lăsa să sune distinct în orchestra familiei. Ei conferă astfel portretului colectiv pe care îl realizează trăsături individuale, particularități specifice acestui neam al Ivanovilor, al cărui cap este Ivan Ivanovici Ivanov.

Familia are mici tradiții și obiceiuri, un anume ritm de viață, principiile ei de conduită, pe care autorii le observă cu multă minuție. Amănunte, gesturi surprinse de obiectiv sînt definitorii pentru Ivanovi. De exemplu, la început, băiatul mezin, Serioja, se joacă la masă cu biscuiții, făcînd mici construcții copilărești. Părinții îi interzic această joacă, cu respectul foștilor țărani pentru pîinea primordială, al cărei preț îl cunosc bine.

La fel de concludente sînt scenele legate de pian. După dezbateri colective, cu forțe materiale unite (sacrificiile bănești se fac cu multă discreție și naturalețe), familia cumpără un pian pentru Dmitri, înzestrat cu reale calități muzicale. Toți sînt nu numai bucuroși că au soluționat o problemă importantă, ci și nițelul minții că au în casa lor nobilul și elegantul instrument. Evenimentul trebuie immortalizat. Familia se fotografiază în jurul pianului — și pină și tinerii de obicei degajați stau țepeni în solemnitatea momentului. Iar la concertul pe care Dmitri îl dă pentru ei, se lasă furați de o emoție sinceră: pentru că au un fiu și un frate atît de talentat, care face ceea ce ei nu vor putea face niciodată, pentru că în casa lor răsună Beethoven și Chopin și muzica aceasta le place, chiar dacă nu o înțeleg pe deplin.

Dar casa Ivanovilor nu este edenul pe pămînt. Există conflicte, puncte de vedere deosebite. De aceea nici afabulația nu se desfășoară într-o linie dreaptă, pe care eroii merg neabătut pină la sfîrșitul filmului. În această viață unică, cu direcții comune, fiecare are destinația sa. Și îl va urma, așa cum cere dialectica vieții.

Băieții vor pleca de acasă pe rînd; fiecare dintr-un alt motiv. Și fiecare plecare e un eveniment dureros, o destrămare a familiei — dar nu o destrămare morală. Intîi pleacă cel mare, Nikolai ironicul, atras de mirajul depărtărilor. Apoi Volodea, fiindcă părerea lui despre dragoste și căsnicie nu corespund cu cele ale părinților. În sfîrșit, hipersensibilul Dmitri, după ce-și traumatizează mina și își dă seama că nu va mai putea fi niciodată un pianist mare, pleacă în alt oraș să se facă profesor de muzică și să-și poarte singur dureră.

În final, înțeleptul Ivan Ivanovici, care a venit de la țară, a construit metrul din Moscova, a fost în război și poartă acest trecut întipărit nu numai în făptura-i robustă, în fața și miinile lui care au muncit și au luptat, ci și în gîndurile, în rînduile curate și sănătoase stabilite în familia lui, rămîine numai cu mezinul Serioja. Dar lui Serioja abia îi cresc aripile. De aceea, deși filmul se

încheie pe imaginea tatălui și băiatului, care se îndreaptă împreună spre casă, el are un final deschis: viața continuă, să nu ne iluzionăm, Serioja va zbura și el din cuibul părintesc.

Cronica familiei Ivanov este admirabil depănată în special de tripleta vîrstnicilor: actorii Anatoli Papanov (tatăl), Nina Sazonova (mama) și Ivan Lapikov (nenea Kolea, nelipsit din casa Ivanovilor), precum și de tinerii V. Beroev (Nikolai), A. Loktev (Volodea), S. Bortnikov (Dmitri) și Sașa Sesin (Serioja).

Iulia Scutaru

ÎNCEPUT DE STAGIUNE

Afișele toamnei

Stagiunea teatrală 1966/1967 din Uniunea Sovietică stă sub semnul unui mare eveniment: semicentenarul Revoluției din Octombrie.

În martie 1964 Ministerul Culturii al U.R.S.S. și Uniunea scriitorilor sovietici au inițiat un concurs pentru cea mai bună piesă și cel mai bun spectacol consacrate suspomenitului eveniment. În momentul de față există 74 de candidați. Intrecerea între ei va avea loc pe scena Teatrului Kremlinului și se va încheia în octombrie—decembrie 1967. Concursul are la bază tema istorico-revoluționară, tema internaționalismului proletar, actualitatea sovietică. Și, bineînțeles, tot ce are tangență cu aceste teme.

Invitația la intrecere care le-a fost lansată a stîrnit o mare emulație printre dramaturgi. Alături de pene consacrate, și-au încercat forțele cu succes scriitorii tineri. I. Iakovlev a scris o interesantă piesă despre anii de tinerete ai lui Lenin, intitulată „Fiul meu, Volodea”, I. Semionov a atras atenția opiniei teatrale cu piesa „Cifru pentru Blücher”. Se vorbește mult, de asemenea, despre piesa „Ambasador extraordinar” a fraților Tur, cărora Alexandra Kollontai le-a servit ca prototip pentru eroina principală.

Actuala stagiune sovietică este foarte bogată în premiere. La M.H.A.T., de exemplu, s-a reluat „Revizorul” de Gogol într-o nouă montare. Teatrul Mic a înscris în repertoriu „Tragedia optimistă”, teatrul „Vahtangov” — piesa șahistului A. Kotov „Albe și negre”, dedicată memoriei lui Alehin. Teatrul „Mossoviet” a pus în scenă „Viața lui Saint-Exupéry”. Teatrul de dramă din Leningrad a programat „Cîți ani au trecut...” de Vera Panova, „Micii burghezi” de Gorki, „Înfrîngerea” de Fadeev. Teatrul Mare din Moscova prezintă în actuala stagiune opera „Mazepa” într-o concepție foarte originală, baletul „Asel” după povestirea lui Cinghiz Aitmatov, opera „Pe Donul liniștit” de Dmitri Șostakovici.

Spectatorii sovietici vor avea prilejul să cunoască și multe formații străine. Turneele acestora au fost inaugurate de spectacolele prezentate de trupa italiană a regizorului Franco Zeffirelli. La 11 octombrie va începe la Moscova un festival internațional de muzică ușoară. Iubitorii acestui gen o vor mai putea aplauda pe canadiana Monique Leroy, pe cântărețul francez Leni Escudero și colective de estradă din diferite țări.

Amatorii de muzică clasică din Moscova, Leningrad, Kiev și alte orașe îi așteaptă pe pianistii John Ogdon, Halyna Czerny-Stefanska, Monique de la Bruchollette, pe dirijorii Mircea Basarab, Yuza Taima ș.a.

arta

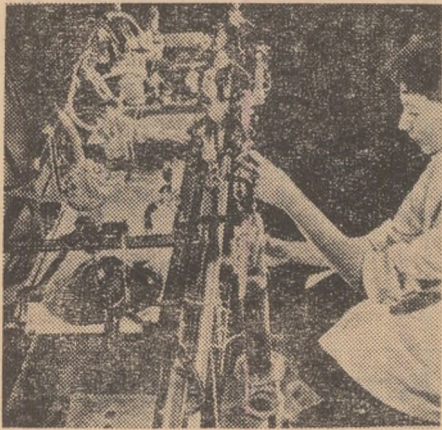
a

AGROBIOLOGIE

Razele miraculoase

Un savant francez a spus cindva că agricultura este de fapt tot o industrie al cărei motor este Soarele. Uneori agronomia mai este numită știința utilizării energiei solare cu ajutorul plantelor verzi. Cei care o definesc astfel vor să sublinieze că de mare este rolul fotosintezei în producția agricolă, în realizarea recoltei. Cercetătorii au pătruns destul de adînc în mecanismul fotosintezei, totuși nu putem afirma că i-ar fi dezlegat toate tainele. Așa încît problema folosirii de către plante a energiei solare este și azi actuală pentru biologie și agronomie.

În cercetările lor teoretice savanții își concentrează atenția mai ales spre domeniile de graniță cu lumina albă. Căci se știe că în comparație cu oamenii,



Studierea fotosintezei cu ajutorul izotopilor radioactivi

plantele „văd” și preiau energia radiantă cu un „ochi” mai ager și într-o gamă spectrală mai largă. Astfel s-a constatat că energia domeniilor de graniță fie că ia parte nemijlocită la procesul de fotosinteză (așa sînt razele ultraviolete de unde medii), fie că îl influențează prin intermediul altor reacții fotobiologice.

Nu toate razele de lumină acționează la fel asupra plantelor. Fiecare declanșează în celula vegetală reacții specifice. De aceste reacții, adică de modul în care procesele din plante depind de întreaga gamă a luminii albe și a razelor ultraviolete și infraroșii învecinate, se ocupă fotoenergetica plantelor. Cercetătorii din acest domeniu folosesc în studiile lor filtrele de interferență prin care trece numai un singur fel de raze. Pe această cale ei pot afla dacă frunza verde absoarbe o anumită lumină, este transparentă pentru ea sau o respinge. E foarte important să se cunoască acest lucru căci energia solară absorbită de frunză participă nemijlocit la formarea plantelor deci a culturilor agricole.

În momentul de față, se știu prea puține lucruri despre influența razelor ultraviolete și infraroșii. Cu fiecare an iese tot mai mult la iveală însemnătatea biologică a radiației infraroșii de unde scurte. Prof. A. Șahov a demonstrat că această radiație influențează pozitiv sinteza pigmentilor, precum și creșterea și dezvoltarea plantelor.

Dar cum reacționează planta la acțiunea combinată a radiației vizibile și ultraviolete sau infraroșii? S-a observat că, în doze mari, acțiunea razelor ultraviolete de unde scurte este nemictoare, distrugînd în plantă proteinele și acizii nucleici, dar că devine aproape inofensivă atunci cînd acționează concomitent cu lumina vizibilă. Iată de ce vindecarea cu ajutorul luminii albe a rănilor pricinuite celulelor de razele ultraviolete de unde scurte are o mare însemnătate. Experiențele efectuate în acest sens de prof. A. Șahov și S.V. Șişcenko au demonstrat însă că razele ultraviolete pot să contribuie și la sinteza clorofilei. Iată deci că iese la iveală și o latură pozitivă a radiației ultraviolete, cu condiția să nu depășească anumite doze. Mai concret, un grup de cercetători sovietici au demonstrat nu de mult că razele ultraviolete cu lungimi de undă scurte pot să grăbească procesul de înflorire a plantelor și să le mărească rezistența față de condiții nefavorabile.

Cercetări importante se fac în Uniunea Sovietică și în legătură cu acțiunea pe care o exercită asupra plantelor lumina albă sau colorată propagată în impulsuri. De asemenea, se află în

pragul folosirii în practică cercetările legate de iradierea înainte de însemnare a semințelor de legume cu lumină solară concentrată propagată în impulsuri. Aplicată experimental în câteva regiuni nordice, în Kazahstan, Ucraina etc., ea a dus la sporirea recoltei la mai multe culturi.

Dar ce este raza solară concentrată? Concentrarea luminii solare se realizează cu ajutorul unui reflector de sticlă compus din 200—300 de oglinzi mici. Oglizile sînt montate pe o ramă și focalizate într-un punct aflat la doi-trei metri de reflector. În acest punct, radiația solară reflectată se intensifică de zeci de ori și poate atinge la fiecare minut 50—80 de calorii pe centimetru pătrat. Semințele sînt iradiate într-o cupă care se rotește cu viteza de 100—130 de rotații pe minut. Prin iradiere se obține o îmbunătățire a calității și varietății semințelor și, în ultimă instanță, se realizează sporuri importante la anumite recolte.

Cercetările în domeniul fotoenergeticii plantelor continuă. La ordinea zilei este elaborarea multilaterală și la nivelul științei biologice a problemelor amintite în scopul aplicării lor pe scară largă.

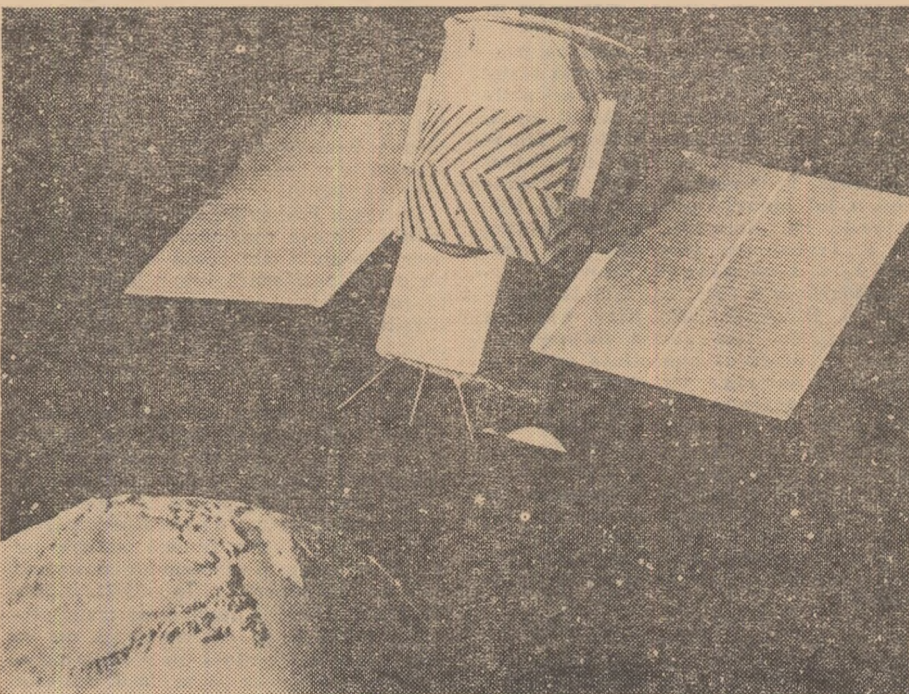
METEOROLOGIE

Cosmosul

dă timpul probabil

Pînă în ultimul timp sistemul observațiilor meteorologice cu mijloace terestre lăsa să subsiste multe pete albe, care reprezentau circa 80 la sută din suprafața Pămîntului și în cuprinsul cărora nu se făceau cercetări. E vorba de deșerturi, oceane, munți. Este adevărat că în ultimii ani meteorologii căpătaseră posibilitatea să recepționeze operativ informații și de la bordul sateliților meteorologici lansați de S.U.A., dar ele erau obținute numai prin intermediul aparatului de televiziune. Satelitul sovietic „Kosmos-122”, lansat la 25 iunie a.c., îngăduie să se obțină în plus informații despre bilanțul radiațiilor Pămîntului și acoperirea cu nori a părții umbrate a planetei noastre.

Serviciul prognozei timpului urcă



Macheta unui satelit care va studia fenomenele meteorologice de la altitudinea de 35.800 de kilometri

deci o nouă treaptă. Sateliții își întind tentaculele și în zona petelor albe, unde se nasc, de altfel, procese meteorologice care își pun pecetea asupra timpului în zone foarte întinse. Datele furnizate de ei au o covârșitoare însemnă-

tate practică. Uraganele iscate în cea mai îndepărtată „periferie” a oceanului mondial nu vor mai putea astfel surprinde navele oceanice nepregătite, afluxul de mase de aer rece provenind din Arctica va fi cunoscut din timp pentru a se lua măsuri de protecție a culturilor agricole.

Sateliții meteorologici au de îndeplinit câteva funcții importante. Aparatura de la bordul lor realizează ziua imagini prin televiziune ale acoperișului de nori și filmări în infraroșu ale norilor noaptea. Trebuie să precizăm că, pentru sateliți, „ziua” și „noaptea” sînt în funcție de fiecare rotație în jurul Pămîntului. Imaginile acoperișului de nori pot fi transmise pe Pămînt fie imediat după obținerea lor, fie după ce au fost păstrate un timp la bord spre a le transmite în momentul cînd satelitul trece deasupra stațiilor meteorologice terestre cu care se află în legătură. Pentru recepționarea imediată a imaginilor transmise este nevoie de o aparatură ce e drept mai simplă, dar și datele se vor referi numai la zona în care se află stația care recepționează. De aceea se impune și folosirea celei de a doua modalități.

Informațiile ajunse pe Pămînt trebuie prelucrate. Pentru prelucrarea lor se utilizează mașini electronice de calcul.

Și acum, să vedem cum își îndeplinește aceste funcții satelitul meteorologic sovietic „Kosmos-122” care adună în fiecare oră date de pe o suprafață de 30 000 de kilometri pătrați. În cursul evoluției pe orbită, un dispozitiv automat de programare aflat la bordul satelitelui și comenzile transmise de pe Pămînt pun în funcțiune aparatura științifică. Două camere de televiziune instalate la bordul satelitelui fotografiază partea luminată a suprafeței terestre pe traseul zborului. Durata fotografierii, modificarea expunerii în funcție de cît este de luminată suprafața Pămîntului, memorarea informațiilor adunate și transmiterea lor pe Pămînt se realizează cu ajutorul unor aparate automate. Cît privește datele despre acoperișul de nori din zona întunecată, ele sînt realizate cu ajutorul unei aparaturi care funcționează în infraroșu.

În sfîrșit, bilanțul de radiații al sistemului Pămînt-atmosferă este determinat prin măsurarea radiației solare crescînde și a celei descrescînde, respinse și iradiate de planeta noastră și de atmosfera ei. Se știe că norii, ghețarii și zăpezile resping circa 80 la sută din radiația solară directă. Evaluarea energiei crescînde primite de suprafața Pămîntului și atmosfera lui este un factor important în metodele numerice ale prognozei timpului. Este foarte probabil că evaluarea sistematică a energiei conținute în atmosferă — lucru ce poate fi realizat numai cu ajutorul sateliților — va îngădui găsirea unor baze mai sigure pentru pronosticuri pe perioade mari.

În încheiere, reproducem sfîrșitul unui interviu acordat unui cotidian sovietic de I. P. Vetlov, director adjunct al Centrului hidrometeorologic al U.R.S.S. „De la 18 august am început să transmitem experimental informațiile mai interesante primite de la sa-



Știința

ȘTIINȚĂ DISTRACTIVĂ

Mică inițiere
prin 8 întrebări

Este greu să ne închipuim cum s-ar desfășura viața noastră fără fizică. Cînd aprîndem lumina electrică sau dăm drumul robinetului de apă, cînd ascultăm melodia preferată la radio sau bem un pahar cu apă rece din frigider, cînd privim cît e ora la pendula din perete sau ne punem ochelarii ca să citim — ne bucurăm în ultimă instanță de binefacerea fizicii.

Dată fiind însemnătatea acestei științe vă oferim o mică inițiere distractivă, sub forma unor probleme, nu esențiale, dar accesibile, pe care vă invităm să le rezolvați. Celor care nu izbutesc, totuși, le ținem la dispoziție răspunsurile.

1) Ce este de făcut dacă fitilul unei lămpi cu ulei este prea scurt și nu mai ajunge la nivelul uleiului și dacă, evident, nu mai aveți nici ulei și nici fitil de schimb?

2) De ce nu este indicat să citim la masă avînd un bec electric plasat în față?

3) Pentru ce, prin cădere, ochelarii unui miop se pot sparge mai ușor decît cei ai unui presbit?

4) Din ce cauză țesăturile colorate par a-și schimba nuanțele cînd sînt privite la lumina becului electric?

5) Dacă un ghiveci cu plante primește lumina dintr-o singură parte, tulpinile din partea luminată vor crește mai repede sau mai încet decît celelalte?

6) Un pendul tinde să meargă mai repede sau mai încet cînd e frig?

7) Pe o planșetă înclinată luncă o cutie de chibrituri. Cînd va fi frecarea mai mare: cînd cutia este așezată pe latura ei lată, sau pe cea îngustă?

8) Legenda afirmă că Columb ar fi așezat pe masă un ou, ciocnindu-l și turlindu-i virful. Există însă și posibilitatea de a face ca oul să stea pe virf, (cel puțin un timp limitat), fără să-l ciocnim. Puteți spune cum?

1) Turnăm în rezervorul lămpii apă, nisip sau orice corp mai dens ca uleiul, care astfel își va urca nivelul pînă ajunge pînă la fitil.

2) Pentru că avînd lampa în față, se poate întîmpla ca un flux de lumină puternic să se reflecte de pe carte în ochi și astfel, impresionînd puternic retina, s-o obosească.

3) Ochelarii miopului au lentilele divergente, care sînt subțiri la mijloc, cu mult mai subțiri decît porțiunea periferică a lentilelor convergente din ochelarii presbiților.

4) Lumina becului electric diferă de lumina zilei, fiind mult mai bogată în raze roșii decît aceasta.

5) Tulpinile din partea luminată cresc mai încet deoarece planta se apleacă spre lumină.

6) Mai repede; din cauza frigului, metalul din care e făcută coada pendulului se contractă, se scurtează și oscilează mai repede.

7) Frecarea nu depinde de mărimea suprafeței de alunecare, deci ea va fi aceeași, oricare ar fi latura pe care luncă cutia de chibrituri.

8) Prin învîrtirea oului.



FIZICĂ

Către zero absolut

Recent, s-au încheiat la Moscova lucrările celei de a X-a Conferințe internaționale cu privire la fizica temperaturilor joase, la care au participat numeroși specialiști și savanți din 26 de țări ale globului. A fost un eveniment important în lumea științei căci, în zilele noastre, această ramură a fizicii cunoaște o largă dezvoltare. În ce privește Uniunea Sovietică, participanții la conferință au apreciat rezultatele unor importante experiențe referitoare la diferite fenomene ce apar la temperaturi extrem de apropiate de zero absolut: abia cu 1/10.000 dintr-un grad mai sus de -273°C . Lucrările au fost

terii la temperaturi joase, ei au descoperit multe fenomene interesante, unul dintre cele mai uimitoare fiind acela al supraconductibilității, adică a pierderii totale a rezistenței la curentul electric. De această proprietate se bucură peste 20 de metale: trecând printr-un inel realizat dintr-un astfel de metal răcit, curentul electric poate circula îndelungă vreme. Fenomenul supraconductibilității a constituit multă vreme obiectul unor studii pur academice, care se părea că nu-și vor găsi niciodată aplicații practice. Cu toate acestea, oamenii de știință au reușit să realizeze diverse aparate bazate pe utilizarea lui.

Deosebit de remarcabile sînt aliajele supraconductoare: în ultimul timp li s-a conferit o largă aplicație care permite, cu un slab consum de energie, obținerea unor cimpuri magnetice permanente cu o tensiune de zeci și sute de mii de Oerstezi și în cantitate destul de mare. Unele din rapoartele prezentate la Conferință a avut drept preocupare tocmai această problemă — studiul fizicii aliajelor supraconductoare, căutarea de noi supraconductori cu constante critice foarte înalte.

Și tot în ultimul timp a existat o largă preocupare pentru lucrările teoretice care indică posibilitatea obținerii de supraconductori care să-și conserve proprietățile la temperaturi mai ridicate. Folosirea acestor posibilități ar deschide o nouă pagină în energetica mondială, permițând multiplicarea randamentului mașinilor electrice, economisirea miliardelor de kWh de energie electrică în transmiterea acesteia la mari distanțe.

La conferință au fost dezbătute și proprietățile heliului. Se știe că la temperaturi apropiate de zero absolut, corpurile solide devin sfărâmițoase, iar lichidele și gazele se întăresc. Cu excepția heliului pe care simpla răcire nu-i suficientă pentru a-l întări: pentru solidificarea lui mai e necesar să fie supus la presiune mare. La temperaturi apropiate de zero absolut, heliul dovedește o proprietate uimitoare, aceea a superfluidității. Fenomenul acesta, descoperit de academicianul Piotr Kapița nu corespunde însă cunoștințelor noastre obișnuite. De pildă, umplînd un recipient cu heliu lichid acesta începe imediat să urce de-a lungul peretelui interior al acestuia și debordează. Dimpotrivă, dacă afundăm o cupă parțial goală în heliu lichid, el o umple cu repeziune pînă la nivelul lichidului exterior. Ciudatele proprietăți ale heliului au fost și vor continua a fi studiate de savanți.

Pe măsura dezvoltării fizicii, cercul cercetărilor în domeniul temperaturilor joase se va lărgi neîncetat. Căci ele au căpătat largi întrebunări în fizica nucleară, radiofizică, electronică, optică, chimie și biologie.

FIZIOLOGIE

Este muzica dăunătoare?

Un vechi dicton susține că muzica îndulcește moravurile. Unii din fiziologii moderni afirmă însă că această axiomă n-ar fi valabilă decît pentru cei care ascultă muzica; asupra celor care o fac s-ar părea că influența este mult mai puțin pozitivă.

Mai precis e vorba de niște studii efectuate asupra unui număr de peste o mie de instrumentiști, din diferite orchestre simfonice și de operă. O întregă aparatură a fost utilizată pentru înregistrarea reacțiilor lor în timpul activității: li s-au atașat de lobii urechilor înregistratoare ale frecvenței pulsului, li s-au prins electrozi de degete pentru urmărirea biocurenților, unora din ei li s-au administrat injecții cu adrenalină sintetică, altora li s-au fixat cu leucoplast pe piele termometre microscopice etc., etc.

Concluziile la care au ajuns cercetătorii sînt tulburătoare. După părerea lor, profesia de instrumentist într-o orchestră ar fi destul de dăunătoare sănătății. Zgomotul produs, de pildă, de un pasaj executat chiar mezzo-forte, afectează nu numai psihicul, ci și auzul interpreților. Tensiunea nervoasă, provocată de repetiții, concerte sau spectacole de operă determină de asemenea o scădere patologică a circulației sangvine și a temperaturii extremităților degetelor. Ritmul pulsului se mărește în mod sistematic în cursul săptămînii care precede concertul sau spectacolul, ca și de-a lungul întregii stagiuni artistice. În fosa de orchestră



Crapodina este fundamentul pe care se montează hidrogenatoarele și de care depinde siguranța funcționării acestora. Recent, un grup de specialiști de la uzina „Uralelektroteajmaș” din Sverdlovsk a realizat un tip nou de crapodină (a cărei machetă o vedeți în fotografie), capabilă să suporte sarcini axiale foarte mari. Soclul ei elastic este alcătuit dintr-un sistem de vase comunicante umplute cu ulei. Aceasta a permis autorilor noii crapodine să-i reducă dimensiunile și să-i imprime o mai mare siguranță în exploatare față de cele cu soclu rigid.

a teatrelor de operă, temperatura crește cu circa 4 grade în timpul unei reprezentări, ceea ce se repercutează defavorabil asupra organismului.

Urmărind de-a lungul anilor o serie de instrumentiști, autorii studiului au remarcat de asemenea la ei o frecvență mai mare a... disputelor casnice. Soțiile se plîng de excesul lor de nervozitate, de capriciile pe care le manifestă în materie de mîncare etc.

După observațiile făcute de cercetătorii, la violoniști și violonceliști procesul de îmbătrînire ar fi mai rapid, fapt care duce fie la ieșirea lor din muncă, fie la „retrogradarea” în ierarhia orchestrei (de exemplu, cei care cîntau la vioara I trec după un număr de ani la vioara II.)

Cum se explică totuși legendara longevitate a multor dirijori și soliști? Răspunsul ar fi că, spre deosebire de anonimia executanților din orchestră, ei se bucură de avantajele psihice ale succesului, care ar compensa în largă măsură acțiunea factorilor nocivi.

Dar interpretarea datelor rezultate din cercetările menționate este departe de a fi unanim admisă. Numeroși fiziologi susțin că, dacă s-ar aplica metodele folosite pentru instrumentiști în orice alt domeniu de activitate fizică sau intelectuală, s-ar obține rezultate similare. Munca nu poate să nu ducă la anumite modificări fiziologice și organismul uman este capabil să le facă față. Cît despre nervozitatea „de acasă”, instrumentiștii nu fac excepție de la o regulă — din păcate destul de generală — a soților. Așadar, nu e cazul încă să-i compătîmim prea tare pe cei care ne desfată cu o simfonie de Beethoven.

ENERGETICĂ

Kilowați extraterestri

În momentul de față, sistemele de alimentare a navelor cosmice cu energie folosesc trei surse: chimică, solară și nucleară. Prima a fost folosită encr-

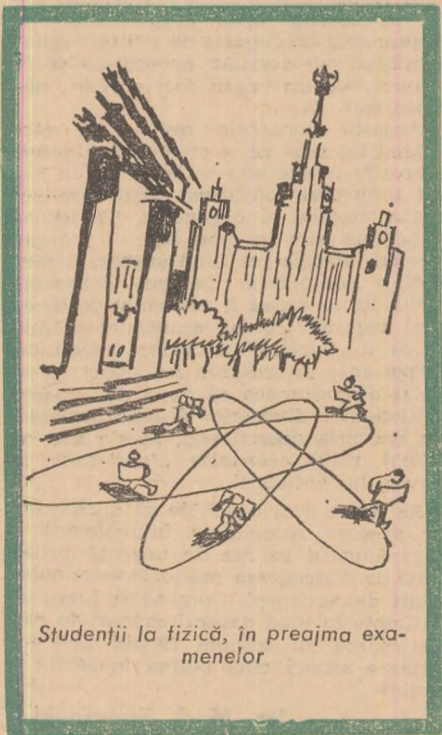
gia chimică, cunoscută de multă vreme. Bateriile chimice se încarcă ușor, se transportă la fel de ușor și sînt mai ales convenabile cînd curentul de sarcină se modifică considerabil într-o perioadă foarte scurtă. Această ultimă împrejurare este caracteristică pentru funcționarea aparaturii de bord a sateliților. Sistemul pe bază de baterii chimice a fost folosit la bordul primului satelit artificial al Pămîntului și a asigurat funcționarea normală a aparaturii de bord timp de trei săptămîni.

Un alt gen de instalații care transformă nemijlocit energia chimică în energie electrică este așa-numita baterie de combustibil. În ea curentul electric se formează din interacțiunea componentelor combustibilului — a oxigenului și hidrogenului, de pildă. Se obține astfel și un produs secundar, apa, care poate fi consumată. Procesul care are loc aici este opus electrolizei și e cunoscut de multă vreme. Dar abia în ultimul timp i s-a aflat utilizare. Astfel, asemenea instalații au funcționat în sistemul de alimentare cu energie al sateliților americani tip „Gemini”.

Dar cea mai răspîndită sursă de energie pentru alimentarea navelor cosmice este la ora actuală și va rămîne și în viitor energia radiantă a Soarelui. Bateriile solare, care joacă aici rolul de transformatoare, îngăduie să se obțină „gratuit” această energie răspîndită în spațiul cosmic. În sistemul de alimentare cu energie ele sînt folosite împreună cu bateriile chimice. Astfel că în zonele întunecate, unde bateriile solare nu funcționează, intră în acțiune cele chimice. Acest sistem combinat a fost folosit pentru prima oară la bordul rachetei cosmice sovietice lansate la 4 octombrie 1959, care a fotografiat fața invizibilă a Lunii.

Navele cosmice grele ar putea folosi ca sursă de energie instalații nucleare. Acest rol e capabil să-l joace cu succes instalația „Romașka”, care transformă căldura reacției nucleare în curent electric, cu toate că în forma în care a funcționat pe sol (în Uniunea Sovietică) nu a fost destinată să devină sursă de energie extraterestră.

În sfîrșit, izotopii radioactivi pot servi și ei drept sursă de energie electrică. Sînt mai ales apreciați pentru faptul că funcționează absolut normal în vidul cosmic ca și sub influența radiațiilor, în zonele neluminate de Soare etc. Sistemul de alimentare cu energie pe bază pe izotopi a fost utilizat la bordul satelitelor sovietice tip „Kosmos” lansat la 3 septembrie 1965.



Studentii la fizică, în preajma examenelor

efectuate într-o serie de laboratoare printre care cele din Moscova, Harkov, Leningrad și Tbilisi.

În ce constau preocupările savanților sovietici în acest domeniu? Se știe că temperatura cea mai scăzută pe Pămînt a fost înregistrată în Antarctica: aproximativ -80°C . Pe alte planete însă, arată oamenii de știință din U.R.S.S., temperaturile sînt și mai scăzute. De pildă, pe Jupiter ele ating -138° , pe Saturn -153° , pe Uranus -173° , iar pe Neptun -193° . În ce privește Pluton, planeta cea mai depărtată de Soare, temperatura scade pînă la -218° !

Supunînd energia degajată de căldură, omul a reușit, datorită mașinilor, să-și multiplice forța, a învățat să taie și să topească metalul, într-un cuvînt a pus la lucru un factor al naturii. Cu ce-ar putea fi, însă, de folos omului frigul, inamicul lui dintotdeauna? Potrivit părerii savanților sovietici, cu multe. Studiînd starea diverselor ma-

Poșta medicului

P. G. — București : „Ghemotocul negru” existent în cimpul dv. vizual care se deplasează o dată cu mișcările ochilor, însoțit de fotofobie poate fi consecința astenopiei, o oboseală temporară a mușchiului ochiului. Se poate datora însă și unei leziuni a retinei sau nervului optic, ca urmare a unor boli organice (hipertensiune arterială, nefrită, diabet etc.). Prin urmare trebuie să consultați un medic oftalmolog, poate și un internist.

MIZAR — Arad : Injecțiile cu **gerovital** nu impun nici o restricție dietetică. Îl puteți asocia cu vitamina B complex (6 drageuri zilnic) și vitamina B₆ (5 ml), o fiolă zilnic buvabilă.

IULIA D. — Timișoara : 1) Dacă ați fost recent operată de **litiază renală**, înotul și în general sporturile care pretind mari eforturi musculare sînt un timp interzise. Vă recomandăm să citiți și articolul privind tratamentul cu ape minerale al afecțiunilor renale publicat în nr. 35 din „Veac nou”. 2) După părerea noastră petele și umflăturile de la încheieturi sînt manifestări reumatice, pe care le va trata corespunzător un medic reumatolog.

CRĂCIUNESCU ELENA — București : 1) **Pruritul anal** de care suferă soțul dv. poate fi consecința unei infecții cu viermi intestinali (oxiuroză), a unei inflamații de prostată, hemoroizi, constipație, diabet sau unei infecții cu trichomonas. Pentru calmarea mâncărimilor, vă recomandăm o pomadă cu subacetat de dihidrocortizon. 2) Pentru scăderea hipertensiunii arteriale, în afara repausului fizic și psihic, a regimului alimentar fără grăsimi animale și cu foarte puțină sare, se aplică un tratament medicamentos, constînd în asocierea Nefrixului 2—4 comprimate pe zi timp de 3—4 zile pe săptămînă (se va lua împreună cu clorură de potasiu, pe cale bucală, 3—4 g pe zi) cu hiposerpil 1—2 comprimate, în funcție de scăderea tensiunii. Bune rezultate dau hipopresol și hipazin, în dozele stabilite de medicul specialist.

VLADU DUMITRU — București : **Spondiloza** este o artroză reumatismală localizată la nivelul coloanei vertebrale, în cazul dv. la nivelul vertebrelor cervicale (ale cefei). În afara analgezicelor specifice (aspirină, piramidon, fenilbutazonă), tratamentul afecțiunii constă în asocierea fizioterapiei (radioterapie antiinflamatoare, curenți diadinamici, magnetodiaflux, ultrasunete, solux, împachetări cu parafină sau nămol etc.) cu balneoterapie cu ape cloruro-sodice (Amara, Bazna, Govora, Techirghiol etc.).

DIACONU ELISABETA — Lipova : **Tratamentul encefalopatiilor infantile** preține răbdare și perseverență, în nădejdea obținerii unei recuperări parțiale. Tratamentul condus pînă acum cu competență de specialiștii cărora v-ați adresat poate da mai tirziu rezultatele așteptate.

UWE — Sibiu : 1) Vom publica în curînd un articol privind tratamentul **conjunctivitelor**. 2) Este mai mult o prejudecată, fără efecte notabile în combaterea cheilei. 3) Creșterea în înălțime se încheie la fete, în jurul vârstei de 18—19 ani, iar la băieți la 21—22 de ani. Dintre sporturile care favorizează o dezvoltare armonioasă, amintim: gimnastica, înotul, ciclismul, schiul, patinajul etc.

DAN MIHAI — Sighetul Marmăției : Impotriva **bătăturilor**, dacă produsul farmaceutic **Clavusin** nu v-a ajutat, poate că va da rezultate mai bune următoarea rețetă: Rp. Extract de cinepă indiană 0,50 g, acid salicilic 1 g, alcool 90° 1 g, eter 2,50 g, colodiu cu acetonă 5 g. Se aplică cu pensula peste bățături timp de 8 zile.

PETRUȘCA FLOREA — Com. Potcoava, reg. Argeș : Din păcate, petele pigmentare ale globilor oculari (**melanoze**) nu cunosc încă un tratament eficace. Recomandăm purtarea ochelarilor fumurii pentru înlăturarea fotofobiei.

GH. PANCIU — București : Neomicina, **Pembrilin** și **Ampicilina** sînt într-adevăr antibiotice eficace împotriva **bacilului proteus**, așa că nu mai avem nimic de adăugat tratamentului instituit, care de altfel — după cum spuneti — a și dat rezultate pozitive.

GEORGE S. — Ineu : 1) Confesiunea dv. ne-a impresionat, dar tocmai pentru că sînteți medicinist, puteți înțelege singur că tratamentul complexului dv. de inferioritate, bazat pe imaginare defecte fizice, nu constă decît în hotărîrea dv. de a-l învinge. 2) Simptomele descrise piederă mai curînd pentru o **aerocolie** decît pentru o **colecistită**. Administrarea a cite 2 comprimate de carbo medicinalis după mesele principale, asociate cu 2—3 drajeuri de bergonal, va înlătura fenomenele. De asemenea a se elimina din alimentație legumele care conțin celuloză (ceapă, fasole uscată, linte etc.).

C. GRUIA — Tirgoviște : Ne bucură că sfaturile noastre v-au fost de folos. Impotriva **ezeimei**, utilizați următoarea **mixtură**: talc. oxid de zinc, glicerină, alcool cite 10 g, mentol 1 g, apă de var 60 g. Apoi pomadă cu **hidrocortizon** 1 la sută, după formula: **hidrocortizon** 250 mg, **vitamină A** fiole 300 000 u, **lanolină** 10 g, **vasealină** 5 g.



Ghiozdanul este recomandabil pentru școlarii mici, deoarece menține dreaptă coloana vertebrală

TEMĂ DE SEZON

Regimul de viață al elevului

De colaborarea perfectă dintre părinți, cadre didactice și personalul medicosanitar din școli depind în bună măsură rezultatele pe care copiii le vor obține la învățătură. În acest sens trebuie dată o deosebită atenție organizării regimului de viață al copilului școlar.

Ținînd seama de variațiile capacității de muncă a copiilor de vîrstă școlară, programul lor instructiv-educativ trebuie să fie mai ușor în prima și ultima zi a săptămînii și în prima și ultima oră a zilei de școală. Programul de pregătire a lecțiilor acasă pentru a doua zi trebuie să înceapă cu obiectele mai ușoare, după care să se alterneze scrisul cu cititul, matematica, fizica sau chimia cu obiectele celelalte.

Înainte de a începe munca de pregătire a temelor pentru a doua zi se impune ca elevul să fie odihnit, iar cei care își fac lecțiile după masă o să doarmă în prealabil 1—2 ore.

După terminarea temelor de acasă, copilul trebuie să-și petreacă un număr de ore în aer liber (plimbare, joc, sport și alte distracții).

Un element important al regimului zilei școlare este și luarea mesei la aceleași ore.

Somnul asigură la toate vîrstele refacerea capacității sistemului nervos. La copil, al cărui organism este în

plină creștere și dezvoltare, este deosebit de important să i se asigure o durată suficientă pentru somn. La copiii care au împlinit 7 ani, aceasta trebuie să fie de 12 ore, la cei de 8—10 ani de 10 ore, la cei de 13—16 ani de 9 ore, iar la cei de 17—19 ani de 8—8½ ore.

În ce privește igiena pregătirii lecțiilor, părinții trebuie să asigure copilului condiții de lumină și confort. Se recomandă ca fiecare copil să aibă un colț al său (mereu același) unde să-și facă temele. Nu este bine ca în timpul cit copiii lucrează să i se dea alte însărcinări sau să facă pauze pentru joacă. Atmosfera în jurul lui trebuie să fie liniștită, fără discuții, radio, sau televizor în funcțiune, care îi distrag atenția și îl obligă la eforturi suplimentare de atenție. Orele cele mai potrivite pentru începerea lecțiilor sînt: între 8½—9 pentru copiii care învață după amiază și între 15—18 pentru cei care au programul școlar dimineața. În orice caz va trebui lăsat un interval liber de o jumătate de oră sau un ceas după micul dejun.

Acestea sînt doar cîteva sumare indicații menite să asigure copilului școlar un regim de muncă rațional.

Dr. A. B. Sovetov

LEXICON MEDICAL

Splina

Splina este o glandă de forma unui bob de cafea, lungă de circa 8—15 cm și grosă de 3—4 cm, situată în abdomen, în stînga stomacului.

Funcțiile splinei sînt multiple. Ca un burete ea se contractă atunci cînd organismul o cere, trimitînd în circulație singele pe care îl are în „depozit”. Splina se poate însă și dilata: în timp ce greutatea normală la adult este de 200 g, ea poate ajunge la peste 500 g. Această calitate de „rezervor” face din splină o „supapă de siguranță” în special față de ficat. Cele două organe sînt într-adevăr unite printr-un enorm sistem vascular, care aduce „laboratorului” hepatic toate materialele nutritive provenite din tubul digestiv.

Branșată în „derivație” în sistemul sanguin general, splina restabilește echilibrul circulator în vena portă, prin dilatare sau contractare, realizînd ceea ce se numește „acordeonul splenic”.

Altă funcție principală a splinei este de a elabora elementele sanguine, distrugînd globulele roșii cînd acestea ajung la termenul scurtei lor existențe (90—120 de zile). În paralel, splina formează o întreagă serie de globule albe — limfocitele — al căror rol în rezistența organismului este esențial.

Splina este un organ care reacționează în cursul infecțiilor prin mărirea volumului (splenomegalie), astfel încît palparea sa este adesea unul dintre semnele bolilor infecțioase.

Deși are atîtea funcțiuni importante, splina nu este totuși un organ indispensabil vieții, încît atunci cînd prezenta sa devine dăunătoare poate fi extirpată fără urmări grave. Splenectomia se impune uneori de urgență, în cazul rănilor ei, fiind singurul mijloc de a opri hemoragia acestui organ.

Aceeași operație se recomandă în bolile splinei, ale sistemului hematopoietic, ale ficatului sau în bolile cu caracter familial. Cu cit prezentarea la medic se va face din vreme pentru precizarea diagnosticului, cu atît mai precoce se poate trece la scoaterea chirurgicală a splinei, salvîndu-se viața bolnavului.

Dr. I. A. Barski



LA ÎNTREBĂRILE CITITORILOR

Este apendicele folositor?

Apendicele este o prelungire a regiunii intestinului gros, denumită cec, avînd forma de tub închis la capăt sau de vierme (de unde și numele de apendice vermicular). La om, apendicele are o lungime de 2—20 cm și un diametru de 3—7 mm.

Îmbolnăvirea apendicelui — manifestată cel mai adesea sub formă de apendicită — impune operarea lui. Considerat pînă de curînd „organ inutil”, apendicele era într-adevăr extirpat fără nici un inconvenient pentru organism și adesea această ablație se făcea chiar... preventiv. În ultimul timp, însă, patologii și bacteriologii au abandonat părerea că apendicele ar fi o „rămășiță” de care organismul se poate lipsi și admit că el joacă un rol important în producerea substanțelor de apărare cunoscute sub numele de anticorpi.

După părerea unor cercetători, în existența individului ar fi un organ „blocat” în primul stadiu al unei evoluții ce nu ar ajunge la maturizare decît în absența altor organe limfoide. Reiese deci că, departe de a fi o „rămășiță” de care organismul se poate lipsi și admit că el joacă un rol important în producerea substanțelor de apărare cunoscute sub numele de anticorpi.

Această concepție desigur că răstoarnă tot ceea ce se credea pînă acum, lucrurile petrecîndu-se la fel ca în cazul timusului considerat mult timp un organ atrofiat și degenerat. Totuși, apendicele este în mod sigur un organ nevită, ablația lui fiind suportată fără nici o consecință pentru organism. Rolul lui ar putea fi asemănat de aceea mai degrabă cu al amigdalelor, fiind adică o „barieră” în calea infecțiilor. Experiențe interesante pe iepuri au arătat de asemenea că după distrugerea artificială a diverselor organe limfoide, cu excepția apendicelui, acesta și-a asumat rolul celorlalte „fabricînd” la rîndul lui anticorpi.

Se poate deci conchide că apendicele ar asigura securitatea imunologică a organismului în caz de urgență prilejuită de distrugerea producătorilor obișnuiți de anticorpi. Cum acest lucru se întîmplă în mod natural extrem de rar, extirparea lui trebuie făcută fără înțîzire atunci cînd starea medicală o indică.

Dr. M. I. Speranski



Prim ajutor

ITALIA

În patria celebrelor „fiaschi“

Chiar și în zilele noastre istoricii fac fel de fel de presupuneri în legătură cu originea numelui orașului Empoli. În același timp ei răscolesc hărți străvechi și încearcă să dovedească că orașul ar fi aproape de o vîrstă cu Roma. Dar, ca să fim drepti, cu greu s-ar putea găsi în Italia un oraș al cărui locuitori, patrioți inflăcărați, să nu pretindă că, în vremurile acelea depărtate, cînd Romulus și Remus mai sugau încă lapte de la lupoaică, orașul lor și nu altul a fost leagănul civilizației. Cronicile consemnează de altminteri că în 1015, din ordinul căpitanilor din Pisa, ar fi fost dărîmate zidurile celui mai mare parc din oraș, deoarece spiritul combativ al empolezilor dădea mare bătaie de cap cirmuitorilor republicii cu caracter aproape pirateresc. Dar foarte celebru a devenit Empoli în secolul al XVI-lea cînd, sub comanda condotierului Francesco Perucici, locuitorii lui au zdrobit detașamentele de războinici spanioli, veniți în Toscana ca să sugrume Republica florentină.

Stema orașului a fost creată de niște



Stive de sticle pentru „chianti“

pictori din localitate acum 200 de ani, în ziua cînd două orașele vecine au hotărît să se unească cu Empoli. De fapt, Empoli nu este cel mai celebru din salba de orașe ale Toscanei dacă, bineînțeles, nu socotim ca semne ale celebrității ruinele unor construcții etrusce sau monumentele Renașterii timpurii.

Empoli are cîteva zeci de fabrici și uzine, ateliere și depozite, clasa muncitoare reprezintă majoritatea populației.

Cînd vorbesc despre trecutul nu prea îndepărtat al orașului lor, locuitorii mai vîrstnici nu uită să amintească că Empoli a fost întotdeauna o citadelă a luptei antifasciste, că detașamente de muncitori au zdrobit nu odată, lîngă zidurile și pe străzile lui, fasciștii care încercau să înăbușe organizațiile proletariatului. Cînd a fost să se lupte cu arma în mîna împotriva fasciștilor, Empoli a trimis pe cei mai buni fii și fiice ale lui în mișcarea de partizani.

...Acesta este însă trecutul. Dar prezentul? De-a lungul străzilor se înalță căsuțe cochete cu un etaj. Seara, vitrinele magazinelor sînt viu luminate, iar reclamele de neon strălucesc și ele puternic.

În stațiile de parcare a automobilelor nu mai sînt locuri. Pe strada principală,

unde noaptea este interzisă circulația autovehiculelor, înaintea două torrente omenești: dintr-o parte vin fete, din cealaltă băieți. Așa cere tradiția. Plimbăreții se numesc *passeggiani*. Pe această arteră se fac cunoștințe, au loc întîlniri.

Cu cîțiva dintre acești tineri am stat de vorbă la un atelier auto iar pe fete le-am văzut în curtea fabricii unde se lucrează *fiaschi*... Nu cred să existe om care să nu fi auzit de renumitul vin italian. Cîndva, în Rusia, tuturor străinilor li se spunea „nemți“. Tot așa și unii ziarisți sovietici, care scriu despre Italia după numai o săptămînă de călătorie prin țară, numesc toate vinurile fabricate în peninsula din Apenini cu un singur cuvînt: *Chianti*. De fapt aceasta este doar una din sutele de mărci de vinuri italiene. La Roma ține ședințe o comisie de stat specială cu scopul de a stabili cu precizie cîte soiuri de vinuri se produc în țară. Dar, deși nu e la primul său an de activitate, rezultatele nu se văd încă.

Faima vinului italian nu se datorește însă numai conținutului sticlelor ci și sticlelor înseși, care sînt înguste la gură, pintecoase, învelite într-o împletitură din rafie și se numesc *fiaschi*. Sticla din care se fabrică ele este apreciată nu numai în Italia ci și peste hotarele ei. Chiar așa se numește: sticla de Empoli. Culoarea verde și-o datorește atât coloranților care se adaugă la fabricarea ei, cît și nisipului care există numai pe acele meleaguri. Operația de învelire a sticlelor cu împletitură de rafie se execută manual și necesită multă experiență și îndemnare. De aceea este lăsată, în special, pe seama femeilor.

Dar Empoli își datorește faima nu numai și nu atât sticlelor. Din vremi străvechi orașul a fost un concurent serios al celebrului Murano, una din multele insule pe care se află Veneția, splendidul oraș amenințat, cum se știe, cu scufundarea. Veacuri de-a rîndul meșterii din Murano au păstrat în mare taină secretul sticlei fabricate de ei, dezvăluindu-l cu deosebită grijă numai rudelor apropiate. De la străbunic la strănepot — cam aceasta era filiera. Spre cîntea lor, locuitorii din Empoli n-au trimis iscoade în Murano, n-au încercat să mituiască pe cei care nu s-ar fi dat în lături să vîndă secretul de familie în schimbul unor sume mari de bani. Dimpotrivă, ei au elaborat o tehnologie proprie de fabricare a sticlei și au început să producă vase, pocale, lămpi și lustre cu nimic mai prejos decît cele ale muranezilor. Întreprinderile din Empoli primesc comenzi din străinătate, mai cu seamă din Statele Unite. Acolo sînt la modă produsele fabricilor de sticlă din micul oraș italian, care numără abia 42.000 de locuitori.

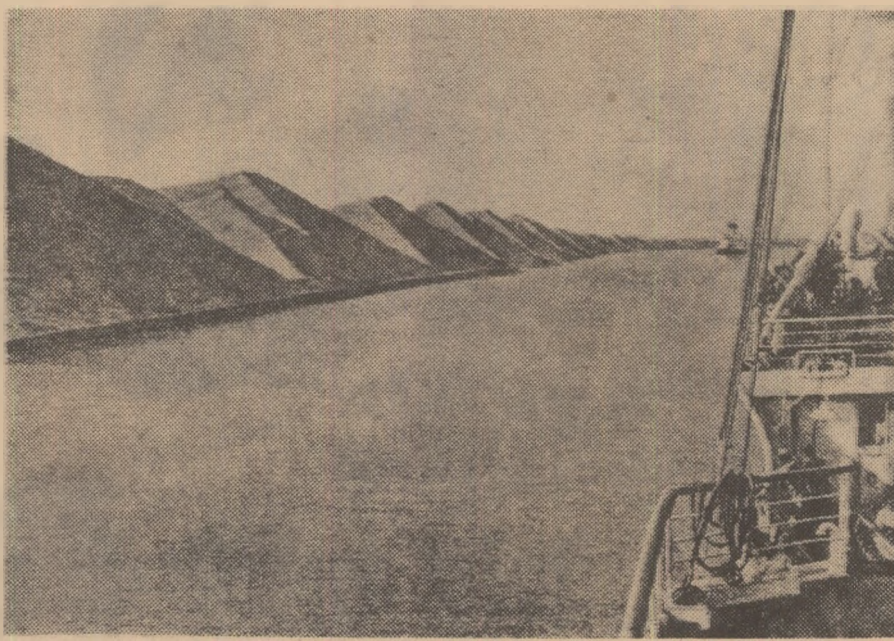
Printre recentele realizări ale orașului se înscrie și un stadion modern, cu o capacitate de 20.000 de locuri. Alături de el se înalță un palat al sporturilor, unde se desfășoară și competiții internaționale. Iar peste doi ani se vor încheia lucrările de construcție a unui bazin de înot și a citorva terenuri de tenis și de volei.

E. Ermakov și L. Kolosov

CANADA

Colț divin...

„Colț divin, cel mai frumos pămînt de pe Pămînt“ — este o frază nelipsită din plantele turistice care fac reclamă insulei Prințul Edward, una din cele zece provincii ale Canadei. Rostită în iulie 1534 de navigatorul francez Jacques Cartier, primul european care a debarcat în mica insulă din golful Sf. Laurențiu, fraza oglindește realitatea. Golfulețe sinuoase, plaje aurii, lunci înverzite, presărate pe alocuri cu petece de pămînt roșcat, sătulețe cu căsuțe multicolore și cochete, crînguri umbroase și garduri vii de stejari, alcătuiesc splendidul peisaj al celei mai mici provincii din Canada. Căci insula Prințul Edward are o suprafață de numai 5.656 de kilometri pătrați, față de 1.540.509 de kilometri



Pe Canalul Suez

patrați cit are, bunăoară, Quebec — cea mai mare provincie a țării.

Din păcate însă valurile oceanului mușcă anual din țărîm cam 760 de mm. Locuitorii se cutremură la gîndul că va veni o vreme cînd splendida insulă, unde s-au născut și au crescut, va fi înghițată în întregime de apă.

De la începutul secolului al XVI-lea cînd a fost descoperită și pînă astăzi insula și-a schimbat numele de cîteva ori, o dată cu stăpînii. Tribul de indieni mikmaci, care popula îngusta fișie de pămînt în clipa cînd Cartier a debarcat pe țărîmul ei, o numea Abegueit, adică „legănată de valuri“. Francezii, care au stăpînit-o pînă în 1758, i-au spus Saint-Jean, iar englezii, după ce au cucerit-o în 1763, i-au schimbat mai întîi numele în Saint-John și apoi în Prince Edward.

Și acum se discută mult despre rolul pe care l-a avut insula în istoria țării. În 1864, bunăoară, în parlamentul din Charlottetown — capitala insulei — s-au purtat discuții în legătură cu crearea unei federații a provinciilor canadiene. De aceea teritoriul modest al provinciei de pe coasta răsăriteană a țării este socotit leagănul Canadei. În sala tratativelor — numită „Camera confederației“ — se păstrează totul neschimbat, ca acum o sută de ani. Un alt eveniment care a adus celebritate insulei a fost instalarea pe cuprinsul ei a primului cablu telegrafic din America de Nord, după cum tot un insular a inventat întîiul automobil din America. Iar la începutul secolului nostru, insula (care în momentul de față este renumită prin stridii, homari și cartofi pentru însămințat, articole exportate în diverse țări) a fost una din cele mai mari producătoare de vulpi argintii din lume.

„Prințul Edward“ nu are aproape de loc industrie. Cei aproximativ 100.000 de locuitori ai săi se ocupă cu agricultura și cu pescuitul, mai ales de homari, operație pe care o fac cu deosebită îndemnare. În acest scop ei folosesc niște capcane ingenioase — un fel de cutii semicirculare din lemn — în care viră cîteva scrumbii prinse de cirlige. Capcanele sînt aruncate apoi în fundul mării la două-trei mile depărtare de țărîm. Sezonul homarilor este vara; în restul anului se pescuiesc moruni, nisetrii, scrumbii ș.a.

Unul din principalele puncte de atracție pentru turiștii străini este orașelul miniatural de pe teritoriul unei ferme din Woodley, care cuprinde palate și catedrale medievale, o căsuță identică cu cea în care s-a născut Shakespeare — numai că bineînțeles la altă scară — ceasuri solare, mori de apă etc., etc. Cum a luat naștere originalul orașel? După ce s-a întors din cel de-al doilea război mondial, proprietarul fermei, pe nume Johnston, a hotărît să se dedice unei activități pașnice și anume să construiască modele de străvechi clădiri, celebre sau tipice pentru Anglia, țara de baștină a strămoșilor lui. Dar originala întreprindere îi cerea temeinice cunoștințe de specialitate, pe care fermierul și le-a însușit cu sîrguință și multă răbdare. La construcția catedralei din York, bunăoară, lungă de 8 metri și înălțime de 3 metri, cu 150 de ferestre multicolore și cu clopote care emit sunete deosebit de melodioase, a lucrat cinci ani...

G. Korneev

R. A. U.

Un vapor la 25 de minute

Din depărtare, datorită sumedeniei de nave ancorate la cheiurile lui, Port-Said-ul, frumosul oraș din nord-estul Republicii Arabe Unite, de obicei învăluit într-o piclă străvezie, pare alcătuit nu numai din clădiri, ci și din catarge albe ca zăpada. După amiaza cînd soarele se apropie de linia orizontului și albastrul mării capătă nuanțe mai potolite, este momentul cel mai potrivit al zilei ca să vizitezi orașul cu case albe și luminoase, împrejmuite de palmieri, cu străzi largi și cu păduri de schele.

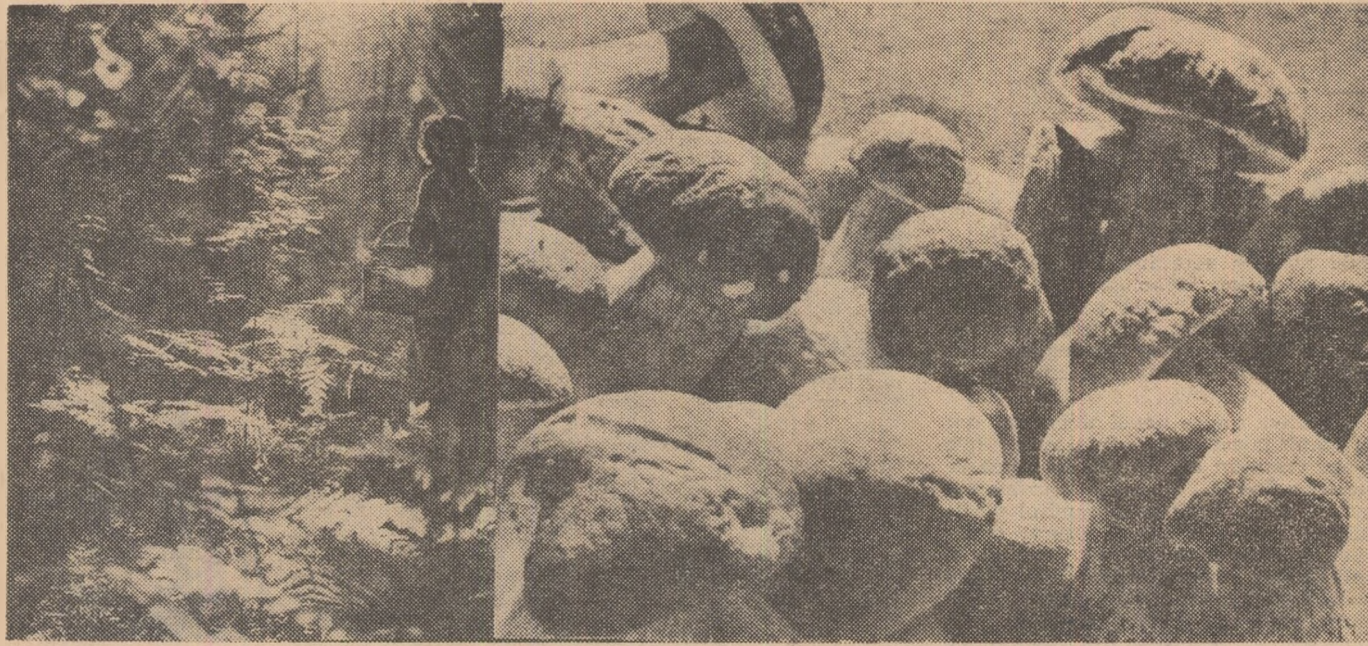
Așezat la intrarea dinspre Marea Mediterană în Canalul Suez, Port-Said-ul este unul dintre cele mai mari porturi de tranzit din lume, cu rol important în legăturile maritime dintre Europa, Orientul Mijlociu, Asia de Sud și Extremul Orient. În cartierul comercial al orașului domnește continuu o forfotă neobișnuită. Vizitatorii străini pot cumpăra, la prețuri convenabile în valută din magazinele pe care scrie, în genere, „zonă liberă“, fel de fel de produse specifice: statuete ale Nefertitei, narghilele, obiecte filigranate din argint, scăunele de piele etc. Căci de cîteva vreme, Port-Said-ul a fost declarat porto franco pentru ca țara să poată procura și pe această cale valută forte. În acest scop au fost desființate restricțiile vamale.

În oraș se află un pedestal pe care pînă acum cîteva ani, cînd a fost naționalizat Canalul, era așezată o statuie a inginerului francez Ferdinand de Lesseps, sub conducerea căruia a fost construită importanta cale maritimă artificială. Chiar de lîngă pedestal începe canalul. De-a lungul lui se întinde o șosea îngustă, pe care nu pot trece în același timp mai mult de două mașini, ceea ce impune maximum de atenție din partea șoferilor. Din loc în loc te întîmpină panouri pe care scrie: „Noaptea, cînd pe canal trec vapoare, nu folosiți faza mare căci orbiți piloții!“.

Peste cîteva ani, și anume în 1969, Canalul Suez își va sărbători centenarul. Căci importantul canal maritim internațional, cel mai circulat din lume, lung de 161 de kilometri, a fost deschis pentru navigație în 1869. Pe panglica lui albăstruie navighează în special petroliere încărcate cu petrol arab pentru Europa și America. Se știe că deosebita importanță a canalului constă tocmai în scurtarea distanțelor dintre porturile oceanelor Atlantic și Indian, mai ales în ceea ce privește exportul petrolului din Orientul Mijlociu și Apropiat spre cele două continente. În momentul de față, prin canal trece în medie o navă la aproape fiecare 25 de minute. Recent, a fost înregistrată chiar o cifră record: 84 de vase într-o zi. Un petrolier mare, încărcat ochi, poate străbate cei 161 de kilometri ai canalului cam în 12 ore. În genere, vasele circulă într-un singur sens: convoaiele pornesc fie dinspre Marea Roșie spre Marea Mediterană, fie în sens invers...

K. Morozov





La cules de ciuperci în pădurile din împrejurimile Moscovei

TAUROMAHIA

Jocul curajului și al morții

Se cunoaște, îndeobște, locul pe care îl ocupă corrida în viața spaniolilor. Sinteză a cruzimii și măiestriei, lupta cu tauri prilejuiește un mare număr de victime printre așii ei.

...Cornul ascuțit al taurului îi sfișie șoldul. Publicul nu se aștepta să-l mai vadă pe Antonio Ordonez ridicându-se în picioare și urmărirea cu răsufllarea tăiată încercările celorlalți matadori de a abate atenția taurului de la el. Ordonez izbucni, însă, să se scoale și, făcând semn colegilor săi să se depărteze, se plasă în fața animalului dezlănțuit. După o clipă sabia lui se înfipse în ceafa taurului. Invingătorul și invinsul se prăbușiră alături.

Spectatorii apreciază un torero nu numai după iscusința lui pe arenă, ci și după stoicismul cu care își îndură suferințele. Ordonez și-l dovedise cu prisosință când, grav rănit, avusese puterea să se ridice și să-i dea taurului lovitură de grație. Dar o dată transportat la spital le adresă doctorilor rugămintea caracteristică pentru toți toreadorii: „Faceți-mi o anestezie generală... Un strigăt de durere i-ar fi spulberat gloria câștigată cu atîta trudă pe arenă.

Fiu al lui Gaetano Ordonez, steaua tauromahiei de acum treizeci de ani (Hemingway i-a consacrat unul din romanele sale), Antonio Ordonez s-a născut la 16 aprilie 1926 în provincia Malaga, patria celei mai vechi arene din Spania. La 25 de ani, Antonio a repurtat primele succese la Madrid. De-a lungul strălucitei dar primejdioasei sale cariere, el a fost rănit de șaisprezece ori, de cele mai multe ori grav. Acum patru ani, după o corridă în orașul mexican Tihuana, s-a aflat între viață și moarte vreme de câteva zile, iar în sănătoșirea lui a părut medicilor un miracol. E adevărat că atunci i-a făgăduit soției să renunțe la periculosul joc, de dragul celor trei copii ai lor. Dar nu-i mai puțin adevărat că prietenii lui n-au crezut nici un moment că Ordonez se va ține de cuvînt.

După numai câteva luni de viață liniștită Ordonez și-a reînceput antrenamentele, iar în aprilie 1965 a apărut pe arena orașului francez Arles.

Rănirea descrisă la început s-a petrecut la Malaga. Spectatorii care umpleau tribunele și-au ovaționat înde lung favoritul, pe care îl știau pe cît de neînfricat pe atît de modest. Ei nu puteau uita cum, în urmă cu cîțiva ani, primind cea mai înaltă dovadă de prețuire a unui torero — urechile și coada taurului ucis — Ordonez le-a depus pe corpul animalului în semn de admirație pentru curajul acestuia. În fața acestui public toreadorul nu se putea mulțumi însă numai cu gesturi de efect. Nu, cunoscătorilor le plăcea primejdia, riscul... Antonio Ordonez a știut să le smulgă urlete de admirație. Cele mai primejdioase mișcări, cînd coarnele taurului treceau la cîțiva milimetri de corpul toreadorului, Ordonez le-a executat cu ușurință și grația unui dansator. Pînă în clipa în care namila neagră a zvîcnit înainte cu o fracțiune de secundă mai devreme decît se aștepta el...
Una din legile corridei prevede ca to-

readorul, fie și grav rănit, să-i dea taurului lovitură de grație. Ordonez s-a supus necruțătoarei legi. Apoi și-a pierdut cunoștința și n-a mai văzut că „regina corridei” i-a decernat însemnele supreme ale triumfului: urechile și coada adversarului doborît.

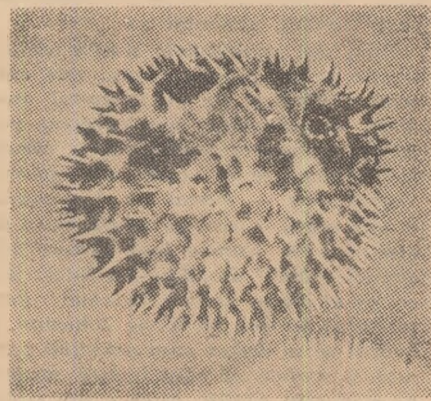
P. Melihovski

FARMACOPEE LICHIDĂ

Oceanul în miniatură

„Cenușa obținută din arderea cailor de mare e un bun remediu împotriva cheliei, spuneau vechii greci, iar cenușa crabilor previne turbarea.” Cu anii, aceste „rețete” au fost date uitării. În zilele noastre au apărut, însă, altele, de data aceasta datorate cercetărilor oamenilor de știință.

În laboratorul acvariului din New York, de exemplu, a fost studiat un animal marin din subclasa Myxini, care trăiește în Oceanul Pacific și e fericitul posesor a trei inimi. Un cercetător a reușit să izoleze o substanță chimică ce face să pulseze inima „principală” a vietății și care, încercată pe animale de experiență, a redat pulsația



normală inimilor cu bătăi slabe. Corpul peștelui-arici (pe care îl vedeți în fotografie) e acoperit, așa cum îi arată numele, cu țepi. În caz de primejdie peștele se ridică la suprafață, înghite mult aer și-și mărește volumul de cîteva ori. În fața acestei metamorfoze subite dușmanul care se pregătea să-l atace bate în retragere. Din țepii peștelui a fost extrasă o substanță cu proprietăți anestezizante.
Se pare că apa oceanelor exercită

asupra locuitorilor ei o acțiune dezinfectantă. S-a observat, de pildă, că vietățile acvatice sînt mai puțin expuse infecțiilor decît cele de uscat, iar ființele marine care trăiesc la adîncimi mari nu cunosc bolile. Sau poate organismele lor secretă substanțe care distrug bacteriile patogene? Studiind o colonie de bureți, colectivul laboratorului amintit mai sus a remarcat că în jurul lor apa rămîne întotdeauna curată. Acțiunea substanței secretate de bureți s-a dovedit deosebit de puternică, distrugînd pînă și bacilii Koch.

O seamă de alte descoperiri (hemostatice obținute de la șerpii de mare, antibiotice extrase din algele Mării Sargaseilor ș.a.) nu exclud posibilitatea ca în viitor oceanul să devină o imensă farmacie.

L. Klavdin

CIOCNIREA N-A AVUT LOC

Alarmă pe aeroport

În ziua de 4 septembrie radarele aeroportului din Tbilisi au semnalat, timp de șase ore, mai multe grupuri mari de „obiecte zburătoare”. Aeroportul aștepta sosirea unui „Tu-124”.

— Pe ruta avionului se deplasează cu abatere spre stînga cîteva obiecte mari, a comunicat piloților dispecerul de serviciu. Executați o deviere de 15—20 de kilometri.

Echipajul avionului s-a conformat și ciocnirea cu „obiectele zburătoare” — imense stoluri de cocori — a fost evitată. Dar cu aceasta emoția dispecerului n-a luat sfîrșit. La orizont au apărut alte stoluri de cocori care păreau că nu se mai isprăvesc. În timpul nopții dispecerul a fost nevoit să ceară de cîteva ori modificarea rutei avioanelor ce urmau să aterizeze pe aeroportul din Tbilisi. Iar dispecerul șef a declarat că în cei treizeci de ani de cînd lucrează în aviație nu-și amintește să fi avut de-a face cu un exod de cocori atît de masiv.

Nu mai puțin intrigați au fost și locuitorii orașului, treziți din somn de țipetele miilor de cocori.

V. Bronin

MICA ENCICLOPEDIA

Un bob de cafea

În țările Americii de Sud și Centrale, ca și în regiunile tropicale ale Africii, în India, Indonezia și Peninsula arabă



cresc diferite varietăți de arbori de cafea. Frunzele lor sînt veșnic verzi iar în perioada inflorescenței se împeștrează cu flori parfumate alb-gălbui. Apoi locul florilor îl iau ciorchinii de boabe mici, roșii, foarte asemănătoare cu vișniile. Fiecare fruct conține doi simburii: binecunoscutele boabe de cafea.

În zadar am căuta, însă, în aceste grăunțe de un verde cenușiu urmele cît de slabe ale aromei care a dus faima savuroasei băuturi pe toate meridianele globului. Cafeaua capătă mireasma și gustul pe care le cunoaștem o dată cu prăjirea boabelor. În timpul acestei operații „magice” în interiorul boabelor de cafea se produc procese chimice care, de mai bine de șazece de ani, constituie un obiect de cercetare pentru știință. Scopul acestor studii este de a stabili modificarea compoziției chimice a cafelei sub acțiunea temperaturii ridicate precum și componentele care determină gustul și aroma caracteristice cafelei.

Nu vom insista asupra complicatelor compoziții chimice a bobului de cafea. Vom spune doar că unul din principalii lui factori constitutivi, cofeina, se află în proporție de 1-2 la sută, că o pătrime din greutatea bobului o formează diferiții acizi, hidrați de carbon, proteine și minerale, iar restul de trei pătrimi sînt alcătuite din uleiul și apa țesutului celular al boabelor. În timpul prăjirii, care se petrece la aproximativ 200 de grade, apa se evaporă, zaharoza se caramelizează, colorînd infuzia de cafea în cafeniu. Alte substanțe suferă și ele diverse modificări. Cofeina, însă, rămîne practic nealterată, menținîndu-și însușirile stimulative.

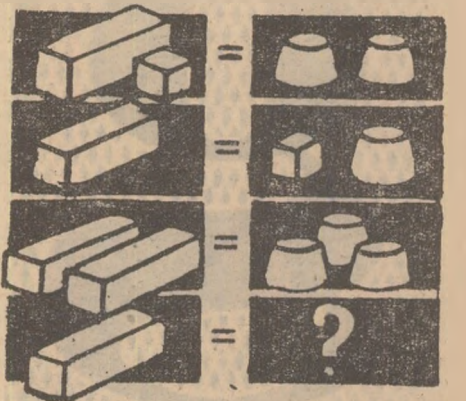
Prin prăjire, în bobul de cafea ia naștere o cantitate însemnată de acid nicotinic (vitamină din grupul B) care, după cum se știe, previne bolile de tipul pelagrei. Cercetările au arătat că în regiunile Americii de Sud, de pildă, în care populația e subnutrită dar consumă multă cafea, pelagra se întîlnește extrem de rar.

Dar toate acestea nu epuizează nici pe departe „problema” bobului de cafea. În ultimii ani, de exemplu, în compoziția lui au fost descoperiți nici mai mult nici mai puțin de două sute de compuși noi. Și nici cele mai subtile analize chimice n-au depistat încă anumite substanțe, a căror prezență o semnalizează degustătorii.

JOCURI DISTRACTIVE

Cît cîntărește o bară?

Fiecare dreptunghi negru poate fi considerat un talger de balanță. Ținînd seama de primele cîntăriri, deduceți cîte



cuburi trebuie așezate pe ultimul talger (din dreapta jos) pentru a păstra bara în echilibru?

Răspuns:

Trei cuburi

„Herr Doktor“ cade în capcană

(urmăre din pag. 4-a)

— Atunci a doua întrebare — continuă apăsător Ivan Mihailovici — Dece porți asupra dumitale armă? Stai liniștit — rosti el tăios, văzând că tovarășului de călătorie îi pierise brusc somnul — Și nu pune mina pe geamantan. Ei, ce ai de spus?

— Ce-i asta, Ivan Mihailovici? De ce faci glume nelalocul lor? — întrebă el.

— Nici vorbă de glumă — rosti aspru Șevțov — Cine ești d-ta? Legitimează-te!

— Dar pentru numele lui Dumnezeu, să-mi fi spus asta de la început — rosti celălalt ridicându-se ca să scoată portofelul din haină. Degetele îi tremurau ușor — Iată permisul de portarmă și adevărtața de la serviciu.

„...se adevărește prin prezenta că Saenko Ivan Afanasievici este expeditor la biroul din Nijnelimansk al „Saharotrest“-ului...“ Semnătura. Parafa.

„...lui Saenko I. A. i se permite să poarte armă — un pistol sistem „Browning“ cu nr. 306 245...“ Semnătura. Parafa.

Șevțov înapoie hîrțile lui Ivan Afanasievici care, după ce le viri la loc în portofel, spuse:

— Nu înțeleg, ce ți s-a năzărit așa deodată? Dar dacă nu-ți sînt pe plac, dacă-ți calc pe nervi, mai bine plec. Am să-l rog pe controlor să-mi dea alt loc.

Și expeditorul puse mina pe geamantan. Și-o retrase însă imediat, deoarece Șevțov rosti încet, dar tăios:

— Lasă-l jos, Saenko! Și să ne înțelegem. Nu pleci nicăieri din compartiment, asta ca să evităm orice neplăcere. Cred că vorbesc destul de clar, nu?

— Clar, clar. Cum vrei d-ta, tovarășe — se învoi expeditorul. — Dar zău, nu înțeleg de ce.

— Mai puțină vorbărie și culcă-te! — porunci în cele din urmă inginerul.

— Doamne, doamne! Cine naiba m-a adus aici? — se întrebă necăjit Saenko, în timp ce-și lua pijamaua din cuier — Dacă mi-ai fi spus de la început cine ești, nu te-aș mai fi tulburat. Aș fi plecat numaidecît. Noapte bună...

Șevțov nu răspunde.

După ce oftă și căscă de câteva ori, expeditorul se întoarce cu fața la perete și se cufundă într-un somn liniștit, ca un copil. Inginerul se apropie de divanul pe care dormea Saenko și-l privi atent un timp. Apoi porni spre ușă, o deschise cu băgare de seamă și îmbrățișă cu privirea coridorul, care era pustiu. După aceea o închise la loc și se întinse și el pe divan.

„La un moment dat, în puterea nopții trenul încetini mersul. Frînele scîrțîiră puternic. Șevțov coborî din pat și, încercînd să nu facă nici cel mai mic zgomot, deschise ușa...

— Am și ajuns la Harkov? — se auzi deodată glasul somnoros al expeditorului, care se ridicase în capul oaselor și își pironise privirea buimăcă încă asupra inginerului.

Acesta se întoarce și-i șopti autoritar:

— Culcă-te și să nu te clintеști de aici! Dacă ieși din compartiment, o faci pe riscul dumitale. M-ai înțeles? Nu este Harkovul. Peste zece minute mă întorc. Dormi!

Ivan Afanasievici se întoarce supus cu fața la perete iar Șevțov își luă servieta, ieși și închise ușa. După câteva secunde, Saenko se ridică însă din nou și privi pe fereastră. Pe fațada gării scria cu litere mari: „Ziminka“.

Era o bodegă obișnuită, potrivit de murdară și potrivit de zgomotoasă. În spatele tejghelei trona un butoi solid de bere. În acest local din preajma șantierului naval intră într-o simbătă seara Kirill. Nu-l adusesse acolo, cum s-ar fi putut crede, setea, mai ales că nu-i plăcea deloc berea, ci cursa lui neobosită pe urmele lui Gheorghii Karlovici Wehrman.

Kirill bănuia că Gheorghii Karlovici venise la bodegă ca să se întâlnească cu Omelian Zaharcenko. Și nu se înșelă. Omelian ședea, cu picioarele încrucișate, chiar lângă tejghea. După ce comandă ospătarului o halbă de bere, Kirill căută o masă cit mai potrivită de unde să-i poată ține sub observație pe Wehrman și pe Zaharcenko. Cînd Wehrman se apropie de Omelian, acesta tocmai dăduse de dușcă o halbă și trăsesse lângă el o a doua, după care scosese din buzunarul hainei o sticlă de vodcă și se pregătea să toarne în bere. În elipa aceea Gheorghii Karlovici îl prinse de braț.

— Bună ziua, Omelian Platonici — i se adresă el.

Zaharcenko se întoarce cu fața spre

Wehrman și, fără să lase din mină jumătatea de vodcă, întrebă neîncrezător:

— Pentru astăzi ne-am înțeles oare? Eram convins că ne întâlnim mâine. Căci mâine este în 5, nu?

— Nu-i frumos să-ți calci cuvîntul, Omelian Platonici — îl muștră încet, dar puțin iritat, Wehrman, privindu-l de la înălțimea staturii lui impunătoare. — Astăzi este în 5, nu mâine.

— Astăzi? — își arătă nedumerirea Zaharcenko — Ce repede trece timpul, nu? Abia a fost în 3 și acum gata, e în 5. Îmi pare rău, Gheorghii Karlovici. Dar de ce a ieșit așa? A?...

— Hai să discutăm pe drum, Omelian Platonici — rosti Wehrman, după care-i îndesă șapca pe cap, îi viri sticla cu vodcă înapoi în buzunar și-l apucă zdravăn de braț — Mergem pe jos, este o seară minunată. O să te mai aerisești și dumneata...

La început Kirill avu impresia că Wehrman îl va duce pe chefliu la dînsul acasă, dar la un moment dat el schimbă direcția, pornind spre Bug. După o sută de pași în lungul malului, în fața lor se iviră puzderie de iachturi, bărci și șalupe. Lîngă mal, pe apă, pe mal sau ancorate. Un adevărat iacht-club.

Gheorghii Karlovici îl conduse pe Zaharcenko lîngă un iacht mic, care-și înălța către tării catargul albastru, fără pinze. La prora scria cu vopsea roșie: „Lena“. Kirill trecu ceva mai departe și se opri, avînd aerul că admiră riul într-un loc de unde auzea distinct discuția dintre „protejații“ lui. Aceștia, dealtminteri, vorbeau destul de tare. Peste cîteva minute înțelese că Gheorghii Karlovici îl adusesse acolo pe Omelian pur și simplu ca „s-o examineze“ pe „Lena“. Din discuția lor reieși că juriscultul îl rugase mai de mult pe priceputul meșter să-i repare iachtul. Cam după o oră și jumătate cei doi porniră înapoi. La ieșirea din „iacht-club“ își luară rămas bun și fiecare porni într-altă direcție. Kirill îl „însoți“ pe Wehrman pînă acasă, pe Oeakovskaia și avu impresia că, în timp ce trîntea poarta, juriscultul se întoarce o clipă spre el.

În ziua aceea Gheorghii Karlovici nu mai ieși din casă. Iar a doua zi Kirill se convinsese că Zaharcenko, de data aceasta complet treaz, se apucă să repare iachtul.

Convorbire amicală sau nu e frumos să minți

Acceleratul Kiev-Nijnelimansk sosi în stația Ziminka seara tîrziu, fără nici un minut întîrziere.

După ce se odihni la hotel, se răsesse proaspăt și se parfumase, Ivan Mihailovici Șevțov își făcu apariția pe peron, conform obiceiului, numai cu cîteva clipe înainte de plecarea trenului.

Controlorul, somnoros, îi verifică biletul.

— Ei, cum merge treaba? — i se adresă zîmbind inginerul, care era într-o dispoziție excelentă. — Te pomenești că te-ai istovit muncind. Ia spune, e aglomerat trenul?

— Da de unde — răspunde mohorit controlorul. — Nu-i aproape nimeni.

Ivan Mihailovici străbătu fluierînd culoarul vagonului și deschise larg ușa unui compartiment. Pe măsută ardea o veioză cu abajur și, la lumina ei slabă inginerul văzu că înăuntru mai era un călător. Își ținea fața în umbră, în schimb pe măsuta învelită cu o față de masă albă se distingeau două sticle — una cu coniac și cealaltă cu apă minerală „Narzan“ — o farfurie cu sandviciuri și două păhărele.

„La naiba — se gîndi cu ciudă Șevțov — vagonul este gol și casierul iar mi-a virit pe gît un bilet într-un compartiment ocupat“. Fără să închidă ușa și fără să-și scoată pălăria, inginerul se așeză pe banchetă aproape de ieșire. Trenul porni.

— Ia te uită, providența mi-a trimis un tovarăș de drum — rosti bucuros vecinul. — Splendid. Dar de ce stați așa? Avem doar drepturi egale, cum se spune. Vă rog, simțiți-vă ca acasă!

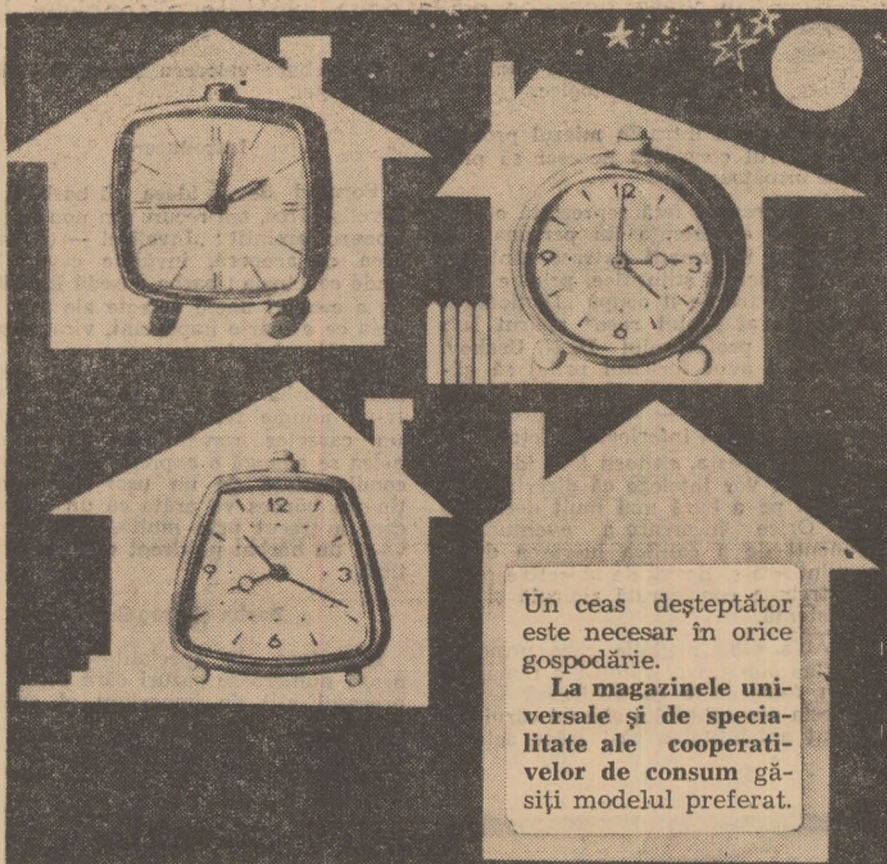
„Mi se pare un glas cunoscut“ — își spuse Ivan Mihailovici.

— Nu vă deranjați — răspunde el sec. — Am să trec în alt compartiment.

— Ah, dar de ce? — întrebă vădit indispus vecinul. — Vă rog să nu lipsiți pe un călător plecat în deplasare de o companie plăcută.

„Da, da, nu mă înșel, glasul mi-e cunoscut. Dar cine o fi oare?“ — se întrebă din nou inginerul, încercînd zadarnic să privească chipul vecinului de compartiment, care se ținea parcă anume în umbră.

(Va urma)



Cooperativa „DESERVIREA“, București

predă meditații în grupe organizate

cu 5 lei ora

la următoarele discipline:

L. ROMÂNĂ
L. ENGLEZĂ
L. FRANCEZĂ
L. GERMANĂ
L. SPANIOLĂ
L. ITALIANĂ

MATEMATICĂ
FIZICĂ
CHIMIE
DESEN TEHNIC

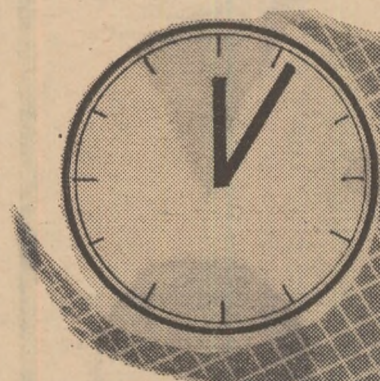
La cerere, se pot forma și alte grupe pentru oricare disciplină solicitată.

Informații și înscrieri, zilnic între orele 13,30—17,30
telefon 13.54.69. Str. Filiti Nr. 10.

O masă gustoasă se
prepară rapid cu

● Carne de vită și
porc în suc propriu

● Carne de porc și
costiță de porc cu
fasole albă



Însemnătatea bărbii

în viața tinerilor din a doua jumătate a secolului XX

Dizertație a unui candidat în științe barbologice.

Înainte de a intra în miezul problemei autorul consideră necesar să prezinte următoarele:

1. Lucrarea de față reprezintă o sinteză între experiența lui personală și multiple informații extrase dintr-un ciclu de lucrări științifice, printre care un loc de frunte îl ocupă „Dicționarul explicativ al limbii ruse” apărut sub îngrijirea profesorului D. N. Ușakov. Autorul a avut fericitul prilej să găsească în el o definiție succintă și fundamentală: „Barbă — înveliș păros care crește pe partea inferioară a feței”.

În felul acesta, cititorii fără idei preconcepute vor înțelege că dizertația se sprijină pe o bază mai mult decât solidă. Orice încercare a eventualilor oponenti de a califica lucrarea drept neștiințifică și lipsită de obiective practice trebuie considerată ridiculă și inconsistentă.

2. Abia când paginile care urmează se aflau sub tipar, autorul a remarcat că în fotografiile ce ilustrează textul expresia manechinului său (al cărui rol a avut amabilitatea să-l joace actorul

de întrebare valoarea și oportunitatea dizertației.

Introducere

Pornind de la ideea că barba e un înveliș păros, am recurs din nou la dicționarul amintit: „Invelișul — (figurat) ceea ce acoperă, învaluieste ceva”. De unde concluzia: barba posedă însușirea de a acoperi unele defecte ale feței și, ceea ce e foarte important, vîrsta reală a purtătorului ei.

Barba conferă tinărului un aspect solid. Barbă cultivată și îngrijită într-un anumit fel atribuie purtătorului un caracter romantic. Dacă la toate acestea se adaugă o expresie îngîndurată, condimentată de un ușor scepticism, tinărul bărbos va arăta ca un înțelept care a trecut prin multe. Pe scurt el va fi un bărbat pe drept cuvînt irezistibil.

Barba și scopul ei

Literatura de specialitate consemnează numeroase cazuri care atestă că procesul atât de important al creării bărbii e abandonat, de multe ori, în voia soartei. Cu alte cuvinte, decurge spontan. Această stare de lucruri trebuie curmată.

Un tinăr care, în urma unei mature chibzuințe, se decide să-și împodobească partea inferioară a feței cu o barbă (subliniez — partea inferioară, deoarece învelișul păros al părții superioare poartă numele de freză și poate constitui obiectul unei lucrări științifice de sine stătătoare) trebuie, în primul rînd, să-și pună întrebarea: „Ce scop urmăresc?”

Se cunosc cazuri cînd barba e planificată și realizată în scopuri pur utilitare. De exemplu:

O barbă ca în modelul nr. 1 asigură purtătorului următoarele avantaje:

a) Transferarea pentru necesități culturale (filme, cărți, reviste etc.) a fondurilor alocate înainte vreme lamelor, săpunului de bărbierit, apei de colonie etc.

b) Încălzirea toracelui și a căilor respiratorii superioare (știut fiind că barba e, de regulă, din lînă pură fără adaos de fibre sintetice), ceea ce are o importanță primordială pentru tinerii care domiciliază în marile centre urbane din zona temperată.

Barba și rolul ei

Să analizăm acum barba în calitate de factor accesoriu al activității utile prestate de individ și al meritelor acestuia în fața omenirii și civilizației.

Studiind amănunțit galeria de portrete ale unor eminente reprezentanți ai științei, tehnicii și culturii, purtători de barbă, am reușit să desprind o particularitate semnificativă și comună tuturor acestor oameni: oricît ar părea de ciudat, ei și-au cîștigat celebritatea nu datorită bărbii, ci altor caracteristici și proprietăți, ca să zic așa secundare, și anume datorită geniului, bogăției lor spirituale, curajului etc. etc.

Această împrejurare îmi îngăduie să reactualizez lapidarele expresii: „a trage nădejde ca spinul de barbă”, „a pune barbă” ș.a.m.d.

În definitiv, Roger Bacon n-a purtat barbă. Cu toate acestea a fost gînditor, naturalist și inventatorul lupui.

Francis Bacon a purtat barbă. A fost baron și om de stat, destituit din post pentru luare de mită.

Napoleon I n-a purtat barbă și a ieșit învingător în aproape toate războaiele pe care le-a dus.

Napoleon III a purtat barbă și a înecat bătaie în aproape toate războaiele pe care le-a dus.

Ilia Ilf și Evgheni Petrov n-au purtat barbă și au scris „Douăsprezece scaune” și „Vițelul de aur”.

Așadar, bărboșii să nu se bărbierescă...

Sfaturi și recomandări

Am demonstrat deci că nu există o legătură direct proporțională între dezvoltarea bărbii și a intelectului. Iar pentru ca gurile rele să nu susțină că legătura ar fi invers proporțională, îmi îngădui să fac tinerilor bărboși cîteva recomandări.

S-a remarcat că reprezentanții tineri ai unor profesii pe deplin respectabile (geologi, explorați polari, vînători etc.) nu acordă suficientă atenție îngrijirii bărbii. Invocînd condițiile de climă și lipsa saloanelor de frizerie, ei cultivă bărbii elementare, fără valoare artistică intrinsecă (vezi modelul nr. 2).

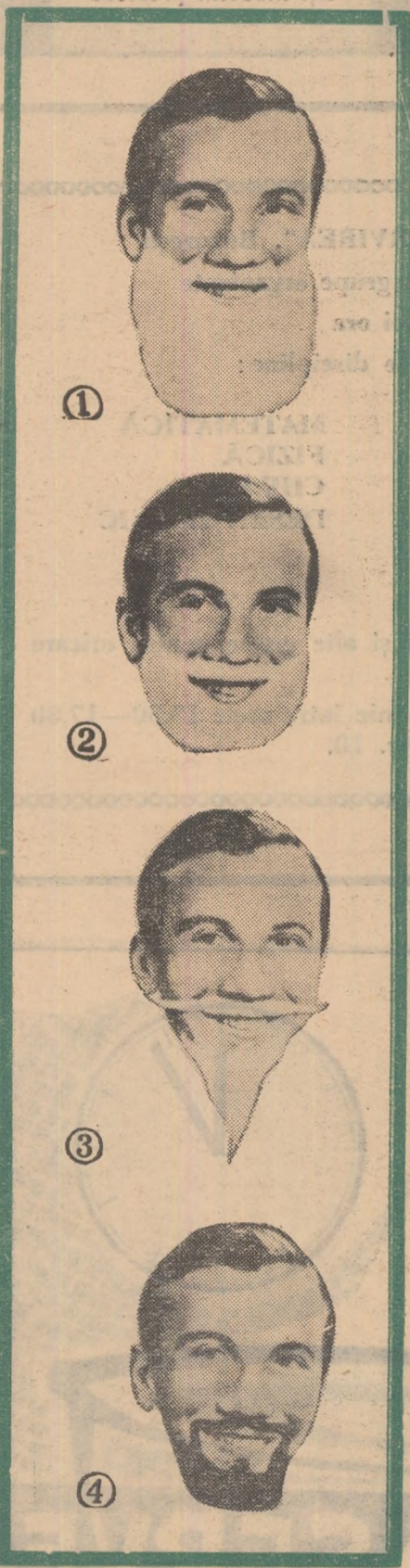
Această stare de lucruri ar trebui să ne pună pe gînduri.

Prelucrarea creatoare a acestor bărbii de către frizeri cu experiență ar da roade admirabile. Înfățișarea posesorilor lor s-ar apropia de aceea a scriitorilor Emile Zola, Victor Hugo, Ernest Hemingway sau chiar de cea a academicianului I.P. Pavlov.

Tinerii pe cale de a-și alege o barbă de un anumit tip nu trebuie să uite recomandarea lui I.V. Miciurin: „Nu putem aștepta daruri de la natură. Trebuie să i le smulgem”.

Trecem la recomandări concrete.

Unui tinăr literat care gravitează în jurul dramaturgiei și stă în pragul Uniunii Scriitorilor i se potrivește modelul nr. 3. Asemănarea cu Shakespeare și cu Cervantes (fie și pur exterioră



de actinina Saveli Kramarov) voadăște o atitudine nu îndeajuns de serioasă față de problema tratată. Actorul prezintă cititorilor și oponentilor suzele convenite pentru zîmbetul lui frivol și lipsit de răspundere, care pare să pună sub semn



în etapa inițială) va consolida convingerea purtătorului acestui tip de înveliș păros că drumul ales e nu numai just ci și anevoios.

Un tinăr critic care pînă în momentul de față n-a dat dovadă de o gîndire matură și de capacitatea unei analize aprofundate a operei literare, își poate consolida poziția sensibil dacă adoptă modelul nr. 4. Vaga asemănare cu criticul D. I. Pisarev îi va servi drept imbold pentru o continuă perfecționare.

Tinărul care înclină să-și exagereze meritele în fața societății și căruia îi place să se laude cu niște victorii imaginare, ar trebui să recurgă la modelul nr. 5. Acest tip de barbă îi va conferi o uimitoare asemănare de data aceasta nu cu un scriitor, ci cu un erou literar. Ne referim la modestul și binecunoscutul iubitor de adevăr, baronul Münchhausen.

Studentilor din anul I ai oricărui institut, fie el tehnic sau de științe umaniste, le recomandăm modelul nr. 6. Amețitoarea senzație de asemănare cu un lup de mare, împlinzitor al stihiei, îl va inspira pe tinărul bărbos să săvîrșească acte de o îndrăzneală vecină cu disperarea, împrejurare care-și



poate găsi aplicare în perioada examenelor.

Tinerilor cu înclinații spre o viață de petreceri li se potrivește de minune modelul nr. 7. Compunîndu-și o înfățișare mai puțin obișnuită, ei vor înlesni munca milițienilor, care vor putea descoperi mai ușor pe cei ce tulbură liniștea în cafelele pentru tineret, pe stadioane sau pe ringurile de dans. Modelul are, așadar, o deosebită însemnătate practică.

Tinerii veseli, simpatici, dotați cu simțul umorului, ar trebui să nu neglijeze modelul nr. 8. Naturalețea lui a făcut o bună impresie autorului, care cu aceasta își încheie dizertația și o supune severei judecăți a cititorilor și oponentilor.

Boris Laskin



Acțiune suspectă

La o întreprindere de construcții se prezintă un milițian.

— Recunoașteți că ați săpat un șanț pe strada Șirokaia?

— Da...

— În ce scop, dacă mi-e îngăduit să întreb? Ce-ați ascuns în el?

— Ce-am ascuns?! O conductă de canalizare.

— Așa, o conductă?! repetă milițianul neîncrezător și zîmbi semnificativ. Vă sfătuiesc să spuneți adevărul! Altminteri voi fi nevoit să acționez conform legii...

— Nu înțeleg, ce fi se pare d-tale suspect în toată afacerea asta? se miră comandantul secției de miliție citînd raportul subalternului său. Oamenii au săpat un șanț, au instalat o conductă... Și ce-i cu asta?

— Dar au acoperit șanțul și au asfaltat la loc strada chiar a doua zi!

— Cum ai spus? A doua zi?! Da, într-adevăr, e un caz neobișnuit. Cu siguranță că e ceva la mijloc...

Pe fruntea comandantului se săpă o cută adîncă...

D. Iuksis